

活躍の舞台が三重にある

令和6年度 採用試験スケジュール

試験名	受験申込 受付期間	第1次試験日	第2次試験日	最終合格発表日
警察官A (1回目)	3/15(金)～4/17(水)	5月12日(日)	6月中旬～ 7月上旬	7月下旬
警察官A (2回目)	7/19(金)～8/26(月)	9月22日(日)	11月上旬～ 11月下旬	12月上旬
警察官B	7/19(金)～8/26(月)	9月22日(日)	11月上旬～ 11月下旬	12月上旬
警察事務B	7/19(金)～8/26(月)	9月29日(日)	10月下旬～ 11月上旬	11月下旬
警察事務C	7/19(金)～8/26(月)	9月29日(日)	10月下旬	11月下旬

※各試験の受験資格や試験日程、試験概要については、受験申込受付期間内に配布される「受験案内」で詳細をご確認ください。

三重県警察

MIE POLICE RECRUITBOOK

採用案内

三重県警察本部
警務部警務課採用係

〒514-8514 津市栄町1-100

TEL 059-222-0110

<https://www.police.pref.mie.jp/recruit/>

三重県警察採用情報
ホームページ

三重県警察 採用



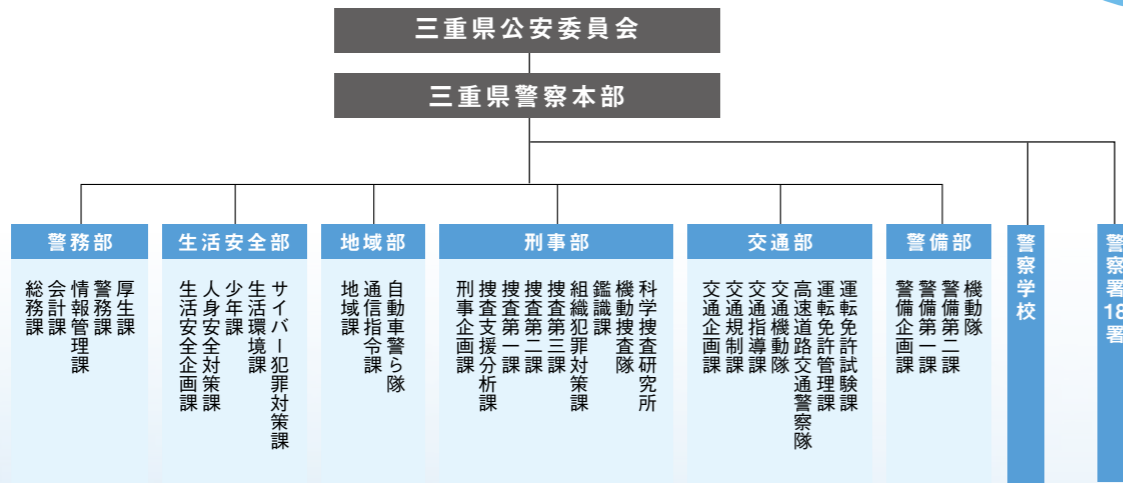
三重県警察採用
公式 X (旧 Twitter)



三重には、あなたが活躍でき 自分らしいライフスタイルが築ける 魅力的なフィールドが広がっています。

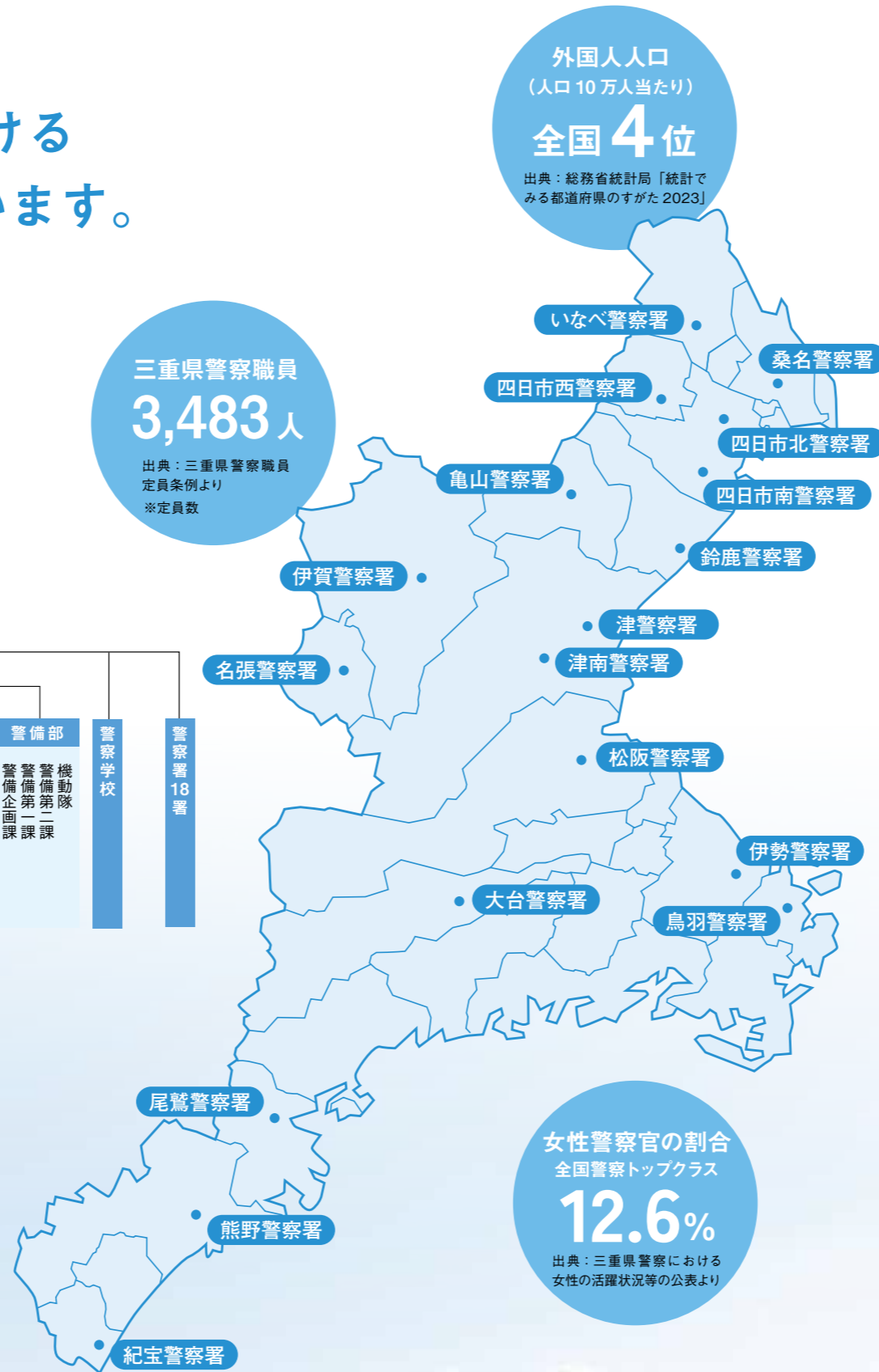
警察官の使命は、誰にでも平等にある「当たり前の日常」を守り抜くこと。
三重県で“警察官”という生き方を選び、人やまちのために力を尽くす。
そんな確かなやりがいを感じるため、ここから一歩踏み出そう！

三重県警察の組織



TRAFFIC 交通

大阪や名古屋などの大都市圏へのアクセスに優れ、都市機能と自然がバランス良く共存する三重県。県民にとっての大動脈、国道23号を中心に駆け抜ける「全日本大学駅伝（熱田神宮～伊勢神宮）」では、三重県警察交通機動隊の白バイ隊員が選手たちを先導しています。沿道からの飛び出しなどに対し細心の注意を払いながら、選手をゴールまで安全に導けるよう、一丸となって取り組んでいます。



TOWN まち

伊勢志摩国立公園と吉野熊野国立公園の2つの国立公園と2つの国定公園、5つの県立自然公園があり、総面積は県土の約36%を占めています。年間の平均気温は約16℃と温暖ですが、その地形の長さから平野部・山間部・盆地部によって気温や降水量に違いがあります。
県北部は製造業も盛んで外国人人口も3年ぶりに増加し、過去最高を更新しました。

SEA 海

伊勢湾や熊野灘などの海域を持つ三重県はマリンスポーツや磯釣りなどが盛ん。季節ごとにさまざまな魚介類が水揚げされるなど、地域の特性を生かした漁業が営まれています。そこでは海のスペシャリスト「水上警察隊」が活躍し、三重県警察が所有する3隻の警察用船舶を使って、夏季シーズンだけでなく年間を通して三重の海上の安全や治安を守っています。



INTERNATIONAL 国際性

伊勢志摩エリアは、2016年のG7伊勢志摩サミット、2023年のG7三重・伊勢志摩交通大臣会合といった、各国の要人が集まる国際会議の開催地に選ばれており、また世界中から参拝客が訪れる伊勢神宮は、歴史的に皇室との結びつきが強い場所です。
大規模行事が開催されるときには、県警察の総力を挙げてテロ対策や交通対策などの諸対策に取り組み、安全の確保に万全を期しています。





警察学校

三重県警察官に採用されると、
まず警察学校に入校します。
警察学校では、同期生と切磋琢磨しながら、
職務執行に必要な知識や技術を学び、
多彩な授業カリキュラムによって
一人前の警察官へと成長していきます。



警察学校の日

- 6:30 起床・点呼・清掃
- 7:25 朝食・授業準備
- 8:50 授業開始
(80分×2時限)
- 11:40 昼食
- 12:40 授業開始
(80分×3時限)
- 17:15 夕食・清掃
- 18:00 自由時間
- 22:00 点呼
- 22:30 消灯・就寝



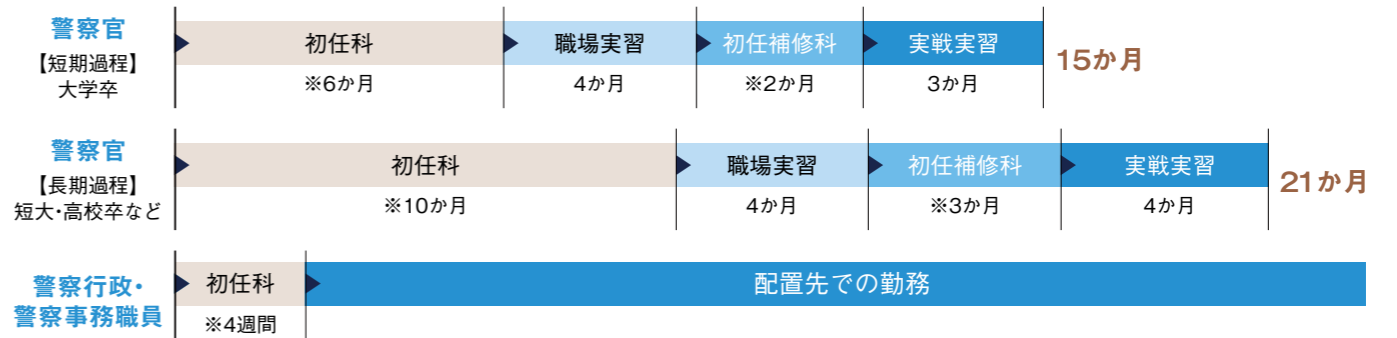
多彩な授業カリキュラム

- 職務倫理** 警察官の心構え、社会常識、外部講師による講話など
- 関係法令** 憲法、行政法、刑法、刑事訴訟法など
- 警察実務** 職務質問、交通取締り、鑑識、無線通信など
- 術科訓練** 拳銃、逮捕術、柔道・剣道（いずれか選択）など

警察学校 Q&A

- Q** 武道の経験がないのですが大丈夫ですか？
A 入校生の多くは武道未経験者であり、基本から教えてもらえるので大丈夫です。体力に不安がある人は、入校前にランニングや筋力トレーニングをしておくとい良いでしょう。
- Q** 入校中の外出泊はできますか？
A 最初の約1か月間は原則として外出泊はできませんが、それ以降の土日は可能です。また、平日も課外活動がないときは外出できます。
- Q** 授業のほか、どのような行事がありますか？
A 登山訓練、スポーツ大会、警察署や交番での職場研修などがあります。

入校後の流れ



※警察学校における教養期間。

Cross Talk

教官 × 学生

警察学校での訓練や生活について、本音で語ってもらいます！



教官 警察学校に入る前と入った後での印象の違いはあった？
学生 学校生活の中で辛いことがあったらどうしようかと不安でした。実際に入校生活を続ける中で、同期生の人々と助け合いながら乗り越えていけるようになり、辛いこともありますが、同期生のおかげで頑張れます。
学生 警察学校は自由な時間は全くないと思っていましたが、毎日決まった時間に自由時間があります。1番楽しいのは、同期生の人々とランニングや術科訓練を行う中で絆が生まれ、寮舎で談笑したりして仲が深まることです。
教官 学校生活で特に思い出に残っていることは？
学生 厳しい訓練などで辛いことがあっても、支え合える同期生に出会えたことです。寮で雑談をしたり、試験や検定合格に向けて勉強を教え合ったりしまし

た。また、教官方も分かるまで丁寧に教えてくださり、しっかり理解ができました。
学生 拳銃の授業で初めて射撃をした時が印象に残っています。とても大きな音と振動が伝わって、拳銃を持って職務に当たる「責任」「使命」を強く感じました。
教官 そうやって、みんなが成長していく姿を見られることが1番嬉しいことだよ。2人が警察官を目指している人に伝えたいことは？
学生 「警察官になりたい」という強い気持ちがあれば夢は叶うと思います。ぜひ頑張ってチャレンジしてほしいです。
学生 私は、昔から刑事になることが夢だったので、そのためにこれから何事にも全力で取り組んでいきます。皆さんもこれから全力で取り組んでいけばきっと夢は叶うと思いますので、将来一緒に三重県の治安を守れることを楽しみにしています。

01 地域部門

当たり前の日常を守る、警察活動の原点



交番や駐在所を拠点にパトロールや巡回連絡などの活動を行い、地域の実態を把握して住民の意見や要望にこたえる地域警察。常に警戒体制を保持し、様々な警察事象に即応した活動を行うことで、地域住民の安全安心の確保に努めています。

02 生活安全部門

多様化する犯罪を抑止し、県民と共に安全安心を築く



県民の安全安心を脅かす犯罪を抑止し、犯罪被害に遭いにくいまちづくりを推進する生活安全警察。ストーカーやDV、児童虐待事案への対応やサイバー犯罪対策、少年の健全育成など、日常生活に密接に関連した犯罪の予防・検挙を行います。

新人警察官の1日を紹介



立番



在所勤務 (書類作成)



パトロール (警ら)



交替制勤務

交番での勤務は、当番、非番、週休日を繰り返す勤務が基本となっています。当番日は、8時30分から翌日の8時30分までが勤務で、終了後は非番日となり、翌日が週休日です。



巡回連絡



在所勤務 (来所対応)

日	当番	勤務
月	非番	休み
火	週休日	休み
水	当番	勤務
木	非番	休み
金	週休日	休み
土	当番	勤務

※1日の流れは勤務例に基づき紹介しています。

人の生命や財産、生活を脅かす卑劣な犯罪に立ち向かい、事件解決に全力を尽くす刑事警察。殺人・強盗などの凶悪犯罪や窃盗犯罪、詐欺などの知能犯罪、暴力団取締り、被害が後を絶たない特殊詐欺、薬物・銃器犯罪などに対し、地道な捜査活動と証拠資料の収集、分析を行う鑑識・科学捜査が一体となり、事件解決に導きます。

悪を許さない熱い想いで、凶悪犯罪に立ち向かう

03 刑事部門



04 交通部門



交通事故ゼロを目指し、安全な交通社会を維持する

安全な交通社会の実現のため交通違反の指導取締りや交通事故の原因究明に当たる交通警察。取締りや事故対応だけでなく、交通規制や交通管制、交通安全教室などの安全対策、ひき逃げ事件などの捜査を行います。

06 警務部門



社会情勢に応じた組織運営で警察活動の基盤を支える

警察組織を効果的・合理的に機能させるため、様々な面から警察活動を支える警務警察。組織運営に関する企画・調整や予算管理、広報活動、職員一人一人の能力を最大限に発揮させる人事管理、教養を担うほか、デジタル推進にも力を入れています。

05 警備部門



日夜有事に備える、治安維持の要

テロの未然防止や大規模災害発生時の救助活動、要人警護など、治安維持のための活動に当たる警備警察。困難な現場での活動や不測の事態に備えて日々訓練を重ね、有事の際には治安維持に全力を尽くす、警察最後の砦となります。

07 事務官・技官



多彩なスキルで、3500人の組織を支える

警察官のパートナーとして組織を円滑に機能させるための役割を幅広く担う警察事務官・技官。警察事務官は、遺失・拾得物の取扱いや予算編成などの会計業務、職員の福利厚生業務のほか、システム開発、証拠資料の鑑定などさまざまなフィールドで活躍しています。専門的技術を必要とする警察技官は、車両や航空機、船舶の整備業務、科学捜査研究所における鑑定業務、交番・駐在所の設計や、警察署建設に携わる業務などで活躍しています。

地域部 自動車警ら隊

平成 31 年採用
1 ターン就職者



ON

現在、自動車警ら隊に所属しており、職務質問や交通指導取締りといった業務を行っています。事件の通報があった際には、素早く現場に駆けつけ、犯人の逮捕や被害者の保護などに当たります。交通指導取締り際には、交通違反者に対してなぜ危険なのかなどを丁寧に説明します。そして、去り際にお礼を言ってもらえた時は、「事故を未然に防げた」というやりがいを感じます。



OFF

休日は主に野外で活動することが多いです。三重県の魅力は海や山に囲まれた自然豊かな環境にあり、登山や釣り、スキーやキャンプなどのアクティビティが楽しめるため、三重での就職を決めました。私はスキーが大好きなので、用具を一式そろえて雪がある間の休日はほとんどスキー場に通っています。

地域部
紹介 Movie



住んでよし！働いてよし！

自分らしく選ぶ生き方

「仕事」×「プライベート」

仕事とプライベートの両立は、現代の人びとの働き方を考えていくうえで大切なテーマです。仕事も人生の一部。三重県警察で活躍する先輩たちが、どのように自分らしい価値観を掴んでワークライフバランスを充実させているのか、その秘訣をご紹介します！



ON

交通機動隊に所属し、白バイに乗車して交通指導取締りを行っています。また、交通安全イベントでの広報活動や駅伝、マラソン大会での先導なども業務の一つです。白バイの運転には、高度な技術や適切な判断力が求められるため、専門性の高い仕事であるというやりがいを感じます。現場で活動している際に、県民の方から「お疲れさまです」や「ありがとう」などの温かい言葉をいただいた時には、警察官としての誇りを感じます。



休日は友人や同僚と旅行をしたり、家でのんびり映画やドラマを見て過ごしています。有給休暇を利用して連休を作り、遠方への旅行に行くこともできるので、プライベートも充実しています。大学時代は県外で過ごしましたが、地元である三重県に恩返しをしたいと思い、三重県警察を選びました。生まれ育った三重県の治安を守るという誇りと使命感を持って働くことができ、とてもやりがいを感じています。

交通部
紹介 Movie



交通部 交通機動隊

平成 30 年採用
U ターン就職者



OFF

ON



生活安全部 人身安全対策課

平成 26 年採用

Uターン就職者

生活安全部
紹介 Movie



DVやストーカー、児童虐待、行方不明者の捜索など、人の生命に直結する事案に対応しています。虐待を受けた子ども達の安全が確保できた時や、行方不明者を発見できた際は、当事者を救うことができ本当に良かったと感じます。

休日は、家族と出かけたり、子どもと公園で遊んだりしてのんびりしています。自分が子どもの頃に両親に連れて行ってもらったなじみの場所（伊勢神宮や鳥羽水族館）に、我が子と行くことができるのがとても嬉しいです。近くに両親がいてすぐに孫の顔を見せてあげられるのも良いですね。

OFF



ON



警備部 機動隊

平成 26 年採用

警備部
紹介 Movie



機動隊では、治安警備や災害救助活動、警衛・警護などに従事し、有事の際に備えて日々訓練に励んでいます。また、大規模警備などにおいて県を越えて広域運用される管区機動隊も兼務しており、令和5年に開催されたG7広島サミットやG7三重・伊勢志摩交通大臣会合の際は、全国の警察官と共に警備に当たり、任務を完遂できたことに大きな達成感が得られました。

また、三重県は伊勢神宮があるため、皇室の方や国内外の要人が来県する機会も多く、大規模かつ重要な警備に携われることが三重県警察の魅力の一つだと思います。

プライベートでは、有給休暇を活用して大好きな温泉巡りや、家族と旅行に出かけてリフレッシュしています。

OFF



ON



刑事部
紹介 Movie



刑事課の捜査庶務係で、検察庁への事件送致や各種令状請求の手続きを行っています。事件発生から被疑者の逮捕、事件送致までの捜査書類を確認するなど、すべての刑事事件に関与することから、責任も大きい一方でやりがいを感じています。

私は出産後の育児休業から職場復帰する際、仕事と子育ての両立に不安を感じていました。しかし、有給休暇が取得しやすく、同僚のサポートや時短勤務などの制度を活用することで、無理なく仕事と子育ての両立ができています。

OFF



警察署刑事第一課 捜査庶務係

平成 26 年採用

ON



警察事務官
紹介 Movie



少年サポートセンターでは、非行に走った少年や犯罪被害に遭った少年へのカウンセリングを行い、非行や犯罪被害などから立ち直るための支援をしています。少年や保護者からの相談を受け、解決への一助となることで、将来に対して悲観的だった少年が新たな目標に向けて一生懸命に立ち向かっていく姿を見ると、手助けが出来て良かったと感じます。

休日は、友人との旅行や買い物、好きなアーティストのコンサートへ行くなど、充実した時間を過ごしています。三重県は、名古屋や大阪などの都市部へのアクセスがしやすく、自然豊かで観光地も多いため、意外と便利で快適に過ごせる素晴らしい地域です。

OFF



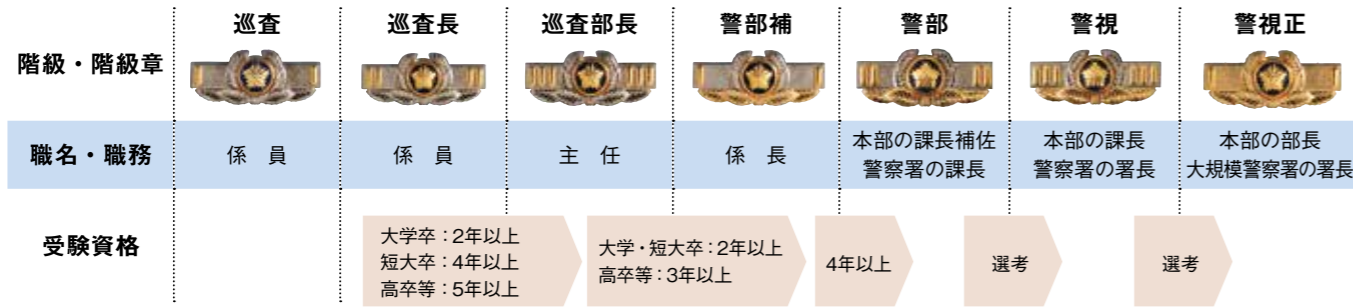
警察事務
生活安全部 少年課

令和 3 年採用

キャリアステップ

昇任制度

個々の努力と実力が公正に評価され、試験により昇任への道が開かれます。
採用区分に関わらず本人の能力・意欲に応じ、公平に昇任する機会が与えられ、昇任時には専門の教養を受けます。



給与制度

警察官の給与は、勤務の特殊性から優遇されています。
また、住宅や通勤、扶養、休日勤務などの諸手当や年2回の賞与も支給されるので、安心して職務に専念することができます。

※毎年4月の昇給期には、勤務成績に応じて昇給される場合があります。
初任給は、給料月額に地域手当を加えた額（千円未満四捨五入）であり、給与改定などにより変更されることがあります。
また、このほかに各種手当が支給されます。

令和5年4月現在

	大学卒	短大卒	高校卒
警察官 (初任給)	約 238,000 円	約 222,000 円	約 211,000 円
事務官 (初任給)	約 212,000 円	約 193,000 円	約 182,000 円

初任給の全国平均

	大学卒	高校卒
厚生労働省 令和4年賃金構造基本統計調査より	約 228,500 円	約 181,200 円

給与モデルケース

千円未満四捨五入

		警察官					
大学卒	階級・年齢	採用直後(1年目)	採用1年後(2年目)	採用5年目	採用10年目	採用15年目	
		巡査・22歳	巡査・23歳	巡査部長・26歳	警部補・31歳	警部・36歳	
	月給	242,000 円	261,000 円	291,000 円	333,000 円	390,000 円	
	期末勤勉(年間)	697,000 円	1,147,000 円	1,309,000 円	1,496,000 円	1,815,000 円	
	年収	3,606,000 円	4,281,000 円	4,800,000 円	5,498,000 円	6,489,000 円	
高校卒	階級・年齢	採用直後(1年目)	採用1年後(2年目)	採用5年目	採用10年目	採用15年目	
	巡査・18歳	巡査・19歳	巡査・22歳	巡査部長・27歳	警部補・32歳		
	月給	211,000 円	222,000 円	250,000 円	295,000 円	341,000 円	
	期末勤勉(年間)	617,000 円	998,000 円	1,104,000 円	1,330,000 円	1,524,000 円	
	年収	3,149,000 円	3,659,000 円	4,099,000 円	4,867,000 円	5,614,000 円	

級号給に応じた地域手当と、各年代の平均的な扶養、通勤、住居手当のみを含む

		事務官					
大学卒	階級・年齢	採用直後(1年目)	採用1年後(2年目)	採用5年目	採用10年目	採用15年目	
		係・22歳	係・23歳	係・26歳	主任・31歳	主任・36歳	
	月給	218,000 円	226,000 円	252,000 円	294,000 円	325,000 円	
	期末勤勉(年間)	620,000 円	980,000 円	1,070,000 円	1,311,000 円	1,466,000 円	
	年収	3,235,000 円	3,695,000 円	4,091,000 円	4,841,000 円	5,367,000 円	
高校卒	階級・年齢	採用直後(1年目)	採用1年後(2年目)	採用5年目	採用10年目	採用15年目	
	係・18歳	係・19歳	係・22歳	主任・27歳	主任・32歳		
	月給	182,000 円	190,000 円	215,000 円	246,000 円	292,000 円	
	期末勤勉(年間)	532,000 円	843,000 円	938,000 円	1,082,000 円	1,312,000 円	
	年収	2,716,000 円	3,128,000 円	3,513,000 円	4,031,000 円	4,820,000 円	

級号給に応じた地域手当と、各年代の平均的な扶養、通勤、住居手当のみを含む

職員のライフサポート

福利厚生制度

給付制度

警察職員及びその扶養家族の病気、負傷などの医療費の給付や結婚、出産、介護など各ライフステージにおいて、さまざまな給付制度があります。

保険制度

全国30万人の警察職員が支え合う安心の共済・団体保険制度が利用でき、職員だけでなく扶養する家族も加入することができます。

健康管理

定期健康診断、特別健康診断を行っています。



各種相談

健康相談 保健師、臨床心理士、産業カウンセラーが相談に応じます。

生活相談 弁護士、税理士、介護福祉士に相談ができます。

職員住宅

警察本部、各警察署に家族用住宅、単身用住宅を完備しています。



勤務制度

通常勤務

月曜日から金曜日まで（土曜日・日曜日・祝日が休み）
◎勤務時間／午前8時30分から午後5時15分

交替制勤務

当番、非番、週休日又は日勤を繰り返す三交替制勤務等

休暇制度等

年次有給休暇

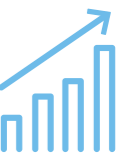
年間20日間、未使用の場合は20日を限度に翌年に繰り越しができます。

その他特別休暇等

夏季、結婚、忌引などの特別休暇、病気休暇、育児休暇、介護休暇があります。

資格取得支援

成長し続けるための、公的資格を取得した職員に受験料を助成します。語学・簿記・基本情報技術者等スキルアップできる環境も整っています。



活躍の場を広げる 研修・出向制度

研修

教育訓練は三重県の警察学校だけで行われるのではありません。

上位の階級に昇任する際や専門的知識・技能を深める際は、愛知県にある中部管区警察学校や東京都にある警察大学校で、他の都道府県の警察職員と合同で研修を受ける機会が得られます。

さらに専門的な研修として、語学力や国際感覚に優れた人材育成をするため、半年間から2年間の語学研修や海外研修が幅広く行われています。

出向

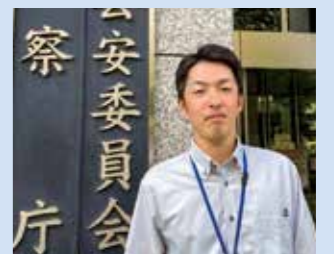
職員の中には、警察庁や中部管区警察局に数年間出向し、国の治安行政に携わっている者もいます。また、三重県庁を始めとした各官公庁のほか世界各地の大使館や総領事館で、外交官として勤務する機会もあります。

他機関で活躍する職員

警察庁交通局

交通企画課 企画調査係

大屋 卓也



警察庁交通局交通企画課は、道路交通法令案の作成、交通安全教育、交通事故統計・分析、自動運転に係る企画など、全国の交通警察に関わるさまざまな業務を行っています。電動キックボードを始めとする新たなモビリティの普及、自動運転の現実化など、日々進歩する交通社会に適応する新たな制度の構築に携われることにやりがいを感じています。

警察といえば刑事や白バイ隊員、交番のおまわりさんのイメージがあると思いますが、他にもさまざまな業務があり、私のように制度構築に携わったり、外国の大使館で勤務したりと幅広い経験ができる魅力的な仕事です。ぜひ警察の仕事に興味を持ってもらえたら嬉しいです。