

調査結果の概要

1 学校調査

(1) 小学校

ア 学校数

学校数は437校（本校425校、分校12校）で前年より3校減少しました。
なお本校分校別では、本校で3校減少しました。（表1）

表1 小学校の設置者別学校数

単位:校

	総 数			国立	公 立			私立
	計	本校	分校	本校	計	本校	分校	本校
平成12年	455	441	14	1	453	439	14	1
13	454	440	14	1	452	438	14	1
14	454	440	14	1	452	438	14	1
15	449	436	13	1	447	434	13	1
16	443	429	14	1	440	426	14	2
17	441	428	13	1	438	425	13	2
18	440	428	12	1	437	425	12	2
19	437	425	12	1	434	422	12	2
対前年比較	-3	-3	-	-	-3	-3	-	-

イ 学級数、児童数

学級数は4,675学級で、前年に比べ22学級減少しました。内訳を見ると、単式学級が30学級減少、複式学級が1学級増加、75条の学級が7学級の増加しました。

児童数は108,737人で、前年に比べ646人（0.6%）減少しました。

1学級当たりの児童数は23.3人で前年と同じで、学級編制方式別にみると、単式学級26.4人、複式学級9.0人、75条の学級2.7人と、前年と比べると単式学級と複式学級は同じで75条の学級は増加しました。（表2）

表2 小学校の学級編制方式別学級数、児童数

単位:児童数,人

	総 数			単式学級			複式学級			75条の学級		
	学級数	児童数	1学級当たりの児童数	学級数	児童数	1学級当たりの児童数	学級数	児童数	1学級当たりの児童数	学級数	児童数	1学級当たりの児童数
平成12年	4,558	113,961	25.0	4,020	112,123	27.9	113	1,003	8.9	425	835	2.0
13	4,506	112,337	24.9	3,966	110,496	27.9	106	946	8.9	434	895	2.1
14	4,490	110,765	24.7	3,924	108,789	27.7	103	981	9.5	463	995	2.1
15	4,533	110,124	24.3	3,935	107,974	27.4	106	1,052	9.9	492	1,098	2.2
16	4,629	109,703	23.7	4,019	107,509	26.8	106	1,004	9.5	504	1,190	2.4
17	4,664	109,657	23.5	4,030	107,308	26.6	115	1,078	9.4	519	1,271	2.4
18	4,697	109,383	23.3	4,054	107,047	26.4	108	976	9.0	535	1,360	2.5
19	4,675	108,737	23.3	4,024	106,286	26.4	109	976	9.0	542	1,475	2.7
対前年比較	-22	-646	-	-30	-761	-	1	-	-	7	115	0.2

(注)複式学級は2以上の学年の児童、75条の学級は知的障がい等に該当する児童で編成されている学級をいう。

ウ 教員数

本務教員数は7,161人（男2,621人、女4,540人）で、前年に比べ30人（0.4%）減少しました。

なお、本務教員数の男女の比率は、男36.6%、女63.4%となっています。

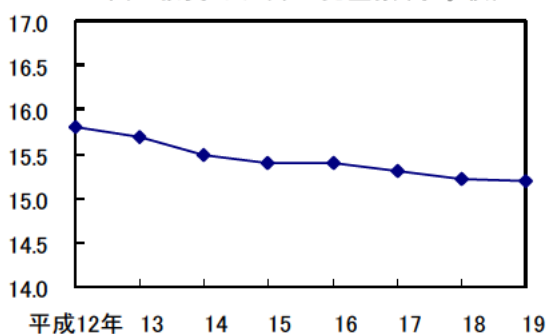
また、本務教員1人当たりの児童数は、15.2人で前年と同じでした。

（表3・図2）

表3 小学校の本務教員数

	単位：人			
	総数	男	女	教員1人当りの児童数
平成12年	7,195	2,676	4,519	15.8
13	7,136	2,663	4,473	15.7
14	7,124	2,624	4,500	15.5
15	7,135	2,622	4,513	15.4
16	7,139	2,632	4,507	15.4
17	7,158	2,618	4,540	15.3
18	7,191	2,628	4,563	15.2
19	7,161	2,621	4,540	15.2
対前年比較	-30	-7	-23	-

図2 教員1人当たりの児童数（小学校）



エ 長期欠席者数

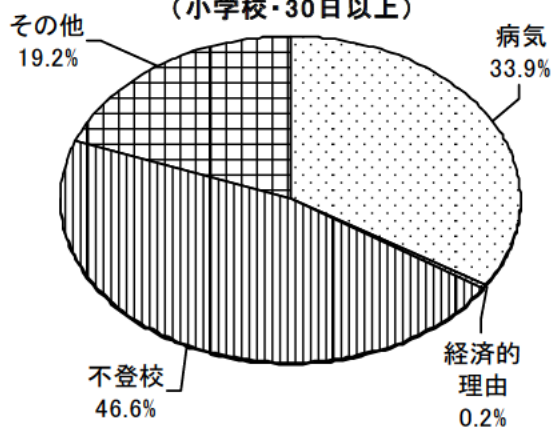
平成18年度に30日以上欠席した児童数は826人で、前年より59人（7.7%）増加しました。

増加した内訳を理由別に見ると「病気」で19人、「経済的理由」で1人、「不登校」で36人、「その他」で3人でした。（表4・図3）

表4 小学校の理由別長期欠席者数 単位：児童数 人

	30日以上欠席者				
	計	病気	経済的理由	不登校	その他
平成12年	996	486	8	361	141
13	1029	502	3	374	150
14	917	397	9	385	126
15	817	319	2	366	130
16	740	246	-	369	125
17	767	261	1	349	156
18	826	280	2	385	159
対前年比較	59	19	1	36	3

図3 長期欠席者の欠席理由（小学校・30日以上）



(2) 中学校

ア 学校数

学校数は187校（本校183校、分校4校）で、前年と同じでした。（表5）

	総 数			国立	公 立			私立
	計	本校	分校	本校	計	本校	分校	本校
平成12年	191	187	4	1	180	176	4	10
13	191	187	4	1	180	176	4	10
14	191	187	4	1	180	176	4	10
15	191	187	4	1	180	176	4	10
16	191	187	4	1	180	176	4	10
17	188	184	4	1	177	173	4	10
18	187	183	4	1	176	172	4	10
19	187	183	4	1	176	172	4	10
対前年比較	-	-	-	-	-	-	-	-

イ 学級数、生徒数

学級数は1,930学級で、前年に比べ12学級増加しました。内訳をみると、単式学級で5学級、75条の学級で7学級増加しました。

生徒数は、55,110人で、前年に比べ7人（0.0%）増加しました。また、1学級当たりの生徒数は28.6人で前年より0.1人減少しており、学級編制方式別では、単式学級が31.7人、複式学級が5.0人、75条の学級が2.6人と、前年と比べると単式学級と複式学級で減少し75条の学級で増加しました。（表6）

	総 数			単式学級			複式学級			75条の学級		
	学級数	生徒数	1学級 当たりの 生徒数	学級数	生徒数	1学級 当たりの 生徒数	学級数	生徒数	1学級 当たりの 生徒数	学級数	生徒数	1学級 当たりの 生徒数
平成12年	2,008	63,090	31.4	1,839	62,767	34.1	-	-	-	167	314	1.9
13	1,989	61,981	31.2	1,805	61,616	34.1	2	10	5.0	182	355	2.0
14	1,945	60,138	30.9	1,754	59,750	34.1	1	4	4.0	190	384	2.0
15	1,900	58,271	30.7	1,707	57,888	33.9	1	2	2.0	192	381	2.0
16	1,871	56,487	30.2	1,682	56,086	33.3	2	8	4.0	187	393	2.1
17	1,906	55,546	29.1	1,713	55,119	32.2	3	17	5.7	190	410	2.2
18	1,918	55,103	28.7	1,718	54,632	31.8	3	17	5.7	197	454	2.3
19	1,930	55,110	28.6	1,723	54,573	31.7	3	15	5.0	204	522	2.6
対前年比較	12	7	-0.1	5	-59	-0.1	-	-2	-0.7	7	68	0.3

(注)複式学級は2以上の学年の生徒、75条の学級は知的障がい等に該当する生徒で編成されている学級をいう。

ウ 教員数

本務教員数は4,094人（男2,337人、女1,757人）で、前年に比べ9人増加しました。

本務教員数の男女の比率は、男57.1%、女42.9%となっています。

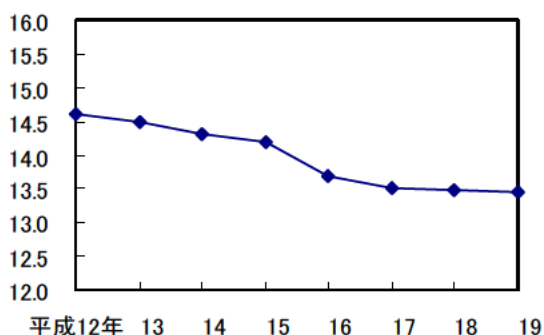
また、本務教員1人当たりの生徒数は13.5人で、前年と同じでした。

(表7・図5)

表7 中学校の本務教員数

	単位：人			教員1人当りの生徒数
	総数	男	女	
平成12年	4,315	2,461	1,854	14.6
13	4,281	2,447	1,834	14.5
14	4,204	2,417	1,787	14.3
15	4,114	2,366	1,748	14.2
16	4,115	2,330	1,785	13.7
17	4,115	2,336	1,779	13.5
18	4,085	2,331	1,754	13.5
19	4,094	2,337	1,757	13.5
対前年比較	9	6	3	-

(人) 図5 教員1人当たりの生徒数(中学校)



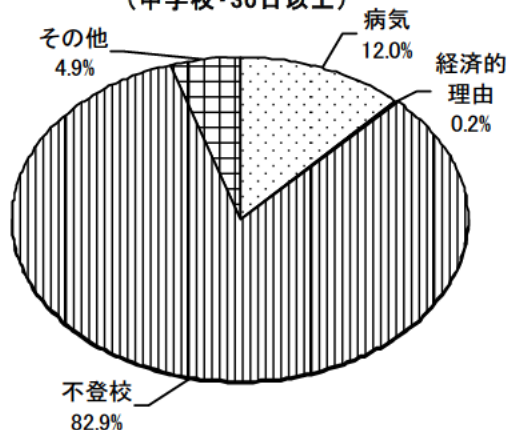
エ 長期欠席者数

平成18年度に30日以上欠席した生徒数は1,927人で前年より166人(9.4%)増加しました。理由別では「不登校」が最も多く、1,597人で全体の8割強を占めています。また、前年と比べて、「病気」で21人、「不登校」で141人、「その他」で4人増加しました。(表8・図6)

表8 中学校の理由別長期欠席者数 単位：生徒数 人

	30日以上欠席者				
	計	病気	経済的理由	不登校	その他
平成12年	1,985	338	9	1,496	142
13	2,141	314	7	1,645	175
14	1,917	277	20	1,484	136
15	1,964	224	9	1,556	175
16	1,858	185	2	1,545	126
17	1,761	211	3	1,456	91
18	1,927	232	3	1,597	95
対前年比較	166	21	-	141	4

図6 長期欠席者の欠席理由
(中学校・30日以上)



(3) 高等学校(通信制は除く)

ア 学校数

学校数は78校で前年より1校減少しました。

課程別に見ると、全日制64校(公立本校47校、公立分校4校、私立本校13校)、定時制4校(公立本校3校、私立本校1校)、併置校10校(公立本校のみ)となっており、全日制の学校(公立本校)で1校減少しました。(表9)

表9 高等学校の設置者別学校数

単位:校

	総数	公立					私立			
		計	本校			分校	計	本校		
			全日制	定時制	併置			全日制	定時制	併置
平成12年	78	65	51	3	10	1	13	12	-	1
13	78	65	51	3	10	1	13	13	-	-
14	78	65	51	3	10	1	13	13	-	-
15	77	64	50	3	10	1	13	13	-	-
16	80	67	51	3	10	3	13	13	-	-
17	82	68	51	3	10	4	14	13	1	-
18	79	65	48	3	10	4	14	13	1	-
19	78	64	47	3	10	4	14	13	1	-
対前年比較	-1	-1	-1	-	-	-	-	-	-	-

イ 生徒数

生徒数は52,708人で、前年に比べ1,406人(2.6%)減少しました。

設置者別では、公立が41,760人(79.2%)、私立が10,948(20.8%)となっています。

また課程別では、全日制が50,648人で(96.1%)、定時制は2,060人(3.9%)となっています。

(表10)

なお、本科の学科別では普通科が34,591人(65.7%)で、以下工業科の5,177人(9.8%)、総合学科の3,545人(6.7%)などとなっています。(図7、7-1)

表10 高等学校の生徒数

単位:人

	総数			本科											専攻科
	計	全日制	定時制	計	普通科	農業科	工業科	商業科	水産科	家庭科	情報科	福祉科	総合学科	その他	
平成12年	62,729	61,206	1,523	62,628	43,917	1,866	5,950	5,066	296	1,719	1,542	2,272	101
13	61,242	59,664	1,578	61,146	42,230	1,867	5,847	4,940	277	1,722	1,986	2,277	96
14	59,450	57,763	1,687	59,351	40,290	1,881	5,714	4,749	281	1,700	2,446	2,290	99
15	58,072	56,366	1,706	57,975	38,864	1,892	5,642	4,524	253	1,538	2,949	2,313	97
16	57,118	55,262	1,856	57,015	38,065	1,896	5,591	4,364	261	1,304	81	157	3,147	2,149	103
17	55,771	53,803	1,968	55,677	36,940	1,915	5,502	4,071	257	1,120	159	238	3,296	2,179	94
18	54,114	52,128	1,986	54,020	35,581	1,872	5,360	3,731	281	1,047	235	240	3,464	2,209	94
19	52,708	50,648	2,060	52,619	34,591	1,821	5,177	3,480	282	1,051	231	230	3,545	2,211	89
うち公立	41,760	39,733	2,027	41,673	23,926	1,767	5,177	3,480	282	1,051	231	230	3,545	1,984	87
うち私立	10,948	10,915	33	10,946	10,665	54	-	-	-	-	-	-	-	227	2
対前年比較	-1,406	-1,480	74	-1,401	-990	-51	-183	-251	1	4	-4	-10	81	2	-5

※「…」は、調査項目にないため不明のものである(以下同じ)。

図7 学科別の生徒数割合(本科)

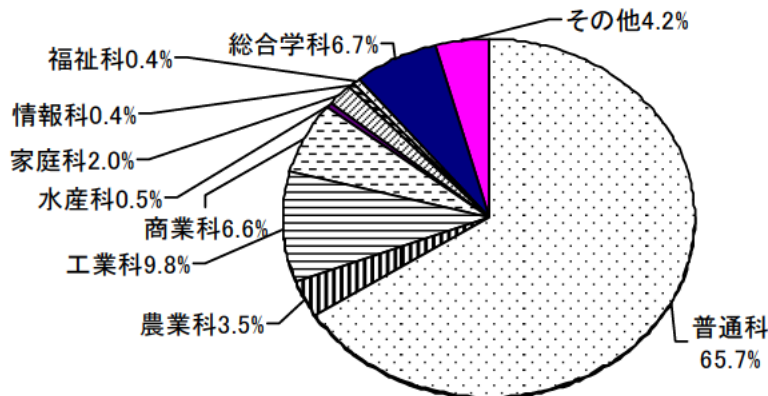
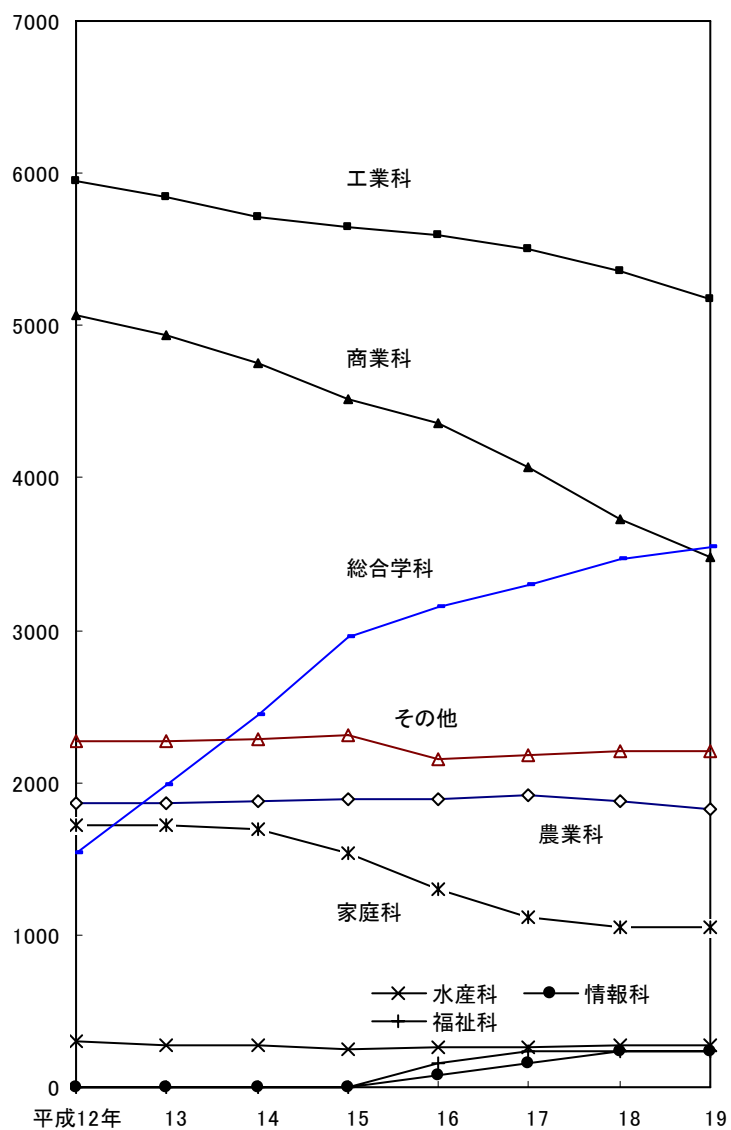
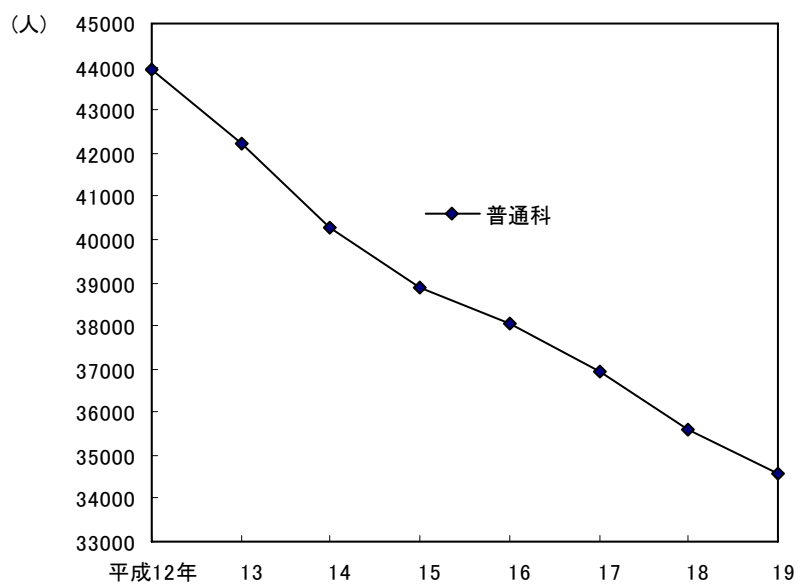


図7-1 学科別生徒数の推移(本科)



ウ 教員数

本務教員数は3,924人（男2,706人、女1,218人）で、前年に比べ78人（1.9%）減少しました。

本務教員の男女の比率は、男69.0%、女31.0%となっています。

設置者別では、公立が3,192人（男2,181人、女1,011人）で全体の81.3%、私立が732人（男525人、女207人）で全体の18.7%となっています。

また、本務教員1人当たりの生徒数を見ると、総数では13.4人で、前年より0.1人減少しました。

なお、設置者別では、公立は13.1人、私立は15.0人となっています。（表11・図8）

(人) 図8 教員1人当たりの生徒数(高等学校)

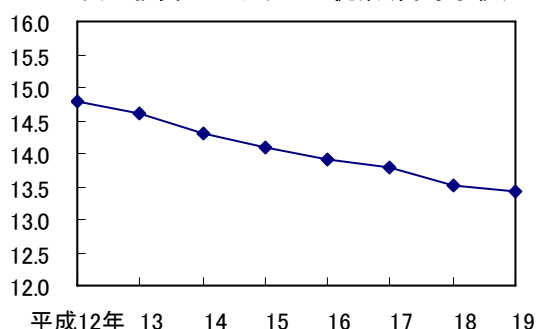


表11 高等学校の本務教員数

	単位: 人			教員1人当たりの生徒数
	総数	男	女	
平成12年	4,229	3,052	1,177	14.8
13	4,188	2,989	1,199	14.6
14	4,167	2,951	1,216	14.3
15	4,122	2,884	1,238	14.1
16	4,099	2,855	1,244	13.9
17	4,046	2,797	1,249	13.8
18	4,002	2,753	1,249	13.5
19	3,924	2,706	1,218	13.4
公立	3,192	2,181	1,011	13.1
私立	732	525	207	15.0
対前年比較	-78	-47	-31	-0.1

(4) 特別支援学校(盲学校、聾学校、養護学校)

学校教育法の一部改正により、平成19年4月1日から盲・聾・養護学校が「特別支援学校」に一本化されたため合計した数で比べると、学校数は16校（国立1校、公立14校、私立1校）で、前年と同じでした。

一方、在学者数は1,369人（国立53人、公立1,218人、私立98人）で、前年と比べて80人増加しました。

また、本務教員数は923人（国立31人、公立867人、私立25人）で、52人増加しました。

(表12)

表12 特別支援学校(盲・聾・養護学校)の学校数、在学者数、本務教員数

単位: 在学者数、本務教員数 人

	計			特別支援学校			盲学校			聾学校			養護学校		
	学校数	在学者数	本務教員数	学校数	在学者数	本務教員数	学校数	在学者数	本務教員数	学校数	在学者数	本務教員数	学校数	在学者数	本務教員数
平成12年	16	1,030	760	1	35	38	1	82	62	14	913	660
13	16	1,062	782	1	37	38	1	82	60	14	943	684
14	16	1,082	799	1	36	37	1	80	64	14	966	698
15	16	1,127	823	1	30	35	1	86	72	14	1,011	716
16	16	1,160	863	1	31	38	1	91	74	14	1,038	751
17	16	1,234	856	1	31	38	1	100	76	14	1,103	742
18	16	1,289	871	1	31	35	1	100	72	14	1,158	764
19	16	1,369	923	16	1,369	923
うち国立	1	53	31	1	53	31
うち公立	14	1,218	867	14	1,218	867
うち私立	1	98	25	1	98	25
対前年比較	-	80	52

(5) 幼稚園

ア 幼稚園数

幼稚園数は259園で、前年より2園減少しました。設置者別にみると、国立1園（全体の0.4%）、公立197園（同76.1%）、私立61園（同23.6%）となっています。（表13）

イ 園児数

園児数は21,861人（男11,090人、女10,771人）で、前年に比べ211人（1.0%）減少しました。設置者別では国立が150人（全体の0.7%）、公立は10,417人（同47.7%）、私立は11,294人（同51.7%）となっています。（表13）

ウ 教員数

本務教員数は1,658人（男50人、女1,608人）で前年と同じでありました。設置者別では国立が8人（全体の0.5%）、公立が941人（同56.8%）、私立は709人（同42.8%）となっています。本務教員1人当たりの園児数は13.2人で前年より0.1人減少しました。（表13）

表13 幼稚園の園数、学級数、園児数、本務教員数

単位：園児数・教員数 人

	園数	学級数	園児数			本務教員数			教員1人当りの園児数
			総数	男	女	総数	男	女	
平成12年	281	1,018	23,040	11,670	11,370	1,603	55	1,548	14.4
13	279	1,023	22,752	11,517	11,235	1,603	53	1,550	14.2
14	278	1,049	22,797	11,400	11,397	1,640	61	1,579	13.9
15	272	1,034	22,707	11,423	11,284	1,630	50	1,580	13.9
16	268	1,020	22,441	11,146	11,295	1,640	49	1,591	13.7
17	267	1,012	22,081	11,046	11,035	1,652	54	1,598	13.4
18	261	1,006	22,072	11,181	10,891	1,658	58	1,600	13.3
19	259	1,005	21,861	11,090	10,771	1,658	50	1,608	13.2
うち国立	1	5	150	81	69	8	-	8	18.8
うち公立	197	523	10,417	5,338	5,079	941	7	934	11.1
うち私立	61	477	11,294	5,671	5,623	709	43	666	15.9
対前年比較	-2	-1	-211	-91	-120	-	-8	8	-0.1

エ 小学校入学者における幼稚園修了者の比率

平成19年3月の幼稚園修了者（義務教育就学年齢に達したため卒園した者）は9,216人で、前年に比べ68人減少しました。

修了者の比率（小学校1年生のうち幼稚園を修了した者の割合）は51.2%で、前年より0.8ポイント低下しました。（表14）

表14 修了者の比率

単位：人

	小学校 1年生	幼稚園 修了者	修了者の 比率(%)
平成12年	18,200	10,510	57.7
13	18,740	10,678	57.0
14	17,924	10,031	56.0
15	18,198	9,991	54.9
16	18,139	9,771	53.9
17	18,297	9,730	53.2
18	17,859	9,284	52.0
19	18,016	9,216	51.2
対前年比較	157	-68	-0.8

(※修了者の比率 = 幼稚園修了者 / 小学校1年生 × 100)

(6) 専修学校

学校数は49校で前年と同じでありました。設置者別では公立が4校、私立が45校となっています。生徒数は3,744人(男1,225人、女2,519人)で、前年に比べ314人減少しました。課程別生徒数は、専門課程が3,114人で83.2%と最も多く、ついで高等課程の611人で16.3%、一般課程の19人で0.5%となっています。教員数は本務者が365人で前年と同じで、兼務者は1,216人で2人減少しました。

(表15、表16)

表15 専修学校の学校数、生徒数、教員数 単位:生徒数、教員数 人

	学 校 数				生 徒 数			教 員 数	
	総 数	国 立	公 立	私 立	総 数	男	女	本務者	兼務者
平成12年	46	2	3	41	4,692	1,509	3,183	382	1,158
13	47	2	3	42	4,480	1,366	3,114	381	1,156
14	46	1	3	42	4,369	1,304	3,065	349	1,171
15	45	1	3	41	4,226	1,249	2,977	342	1,132
16	48	-	3	45	4,259	1,346	2,913	350	1,179
17	49	-	3	46	4,071	1,375	2,696	343	1,261
18	49	-	4	45	4,058	1,395	2,663	365	1,218
19	49	-	4	45	3,744	1,225	2,519	365	1,216
対前年比較	-	-	-	-	-314	-170	-144	-	-2

表16 専修学校の課程別生徒数 単位:人

	総 数			国 立			公 立			私 立		
	計	男	女	計	男	女	計	男	女	計	男	女
総 数	3,744	1,225	2,519	-	-	-	278	85	193	3,466	1,140	2,326
高等課程	611	356	255	-	-	-	-	-	-	611	356	255
専門課程	3,114	869	2,245	-	-	-	278	85	193	2,836	784	2,052
一般課程	19	-	19	-	-	-	-	-	-	19	-	19

(7) 各種学校

学校数は83校で、前年に比べ5校減少しました。生徒数は3,703人(男1,524人、女2,179人)で、前年に比べ15人減少しました。生徒数の男女の比率は男41.2%、女58.8%であります。教員数は本務者が243人で前年に比べ10人減少し、兼務者は140人で5人増加しました。

(表17)

表17 各種学校の学校数、生徒数、教員数 単位:生徒数、教員数 人

	学 校 数				生 徒 数			教 員 数	
	総 数	国 立	公 立	私 立	総 数	男	女	本務者	兼務者
平成12年	121	-	2	119	5,875	2,329	3,546	365	251
13	116	-	2	114	5,336	2,163	3,173	361	189
14	111	-	1	110	4,997	2,046	2,951	342	160
15	107	-	1	106	4,666	1,837	2,829	314	120
16	102	-	1	101	4,180	1,648	2,532	311	124
17	98	-	1	97	4,040	1,591	2,449	269	122
18	88	-	1	87	3,718	1,484	2,234	253	135
19	83	-	1	82	3,703	1,524	2,179	243	140
対前年比較	-5	-	-	-5	-15	40	-55	-10	5