

2008年漁業センサス三重県結果概要

海面漁業の生産構造

1 漁業経営体

(1) 総経営体数

平成20年11月1日現在における三重県の海面漁業・養殖業の漁業経営体数は5,155経営体で、前回（平成15年調査、以下同じ）に比べ1,351経営体（20.8%）減少しました。

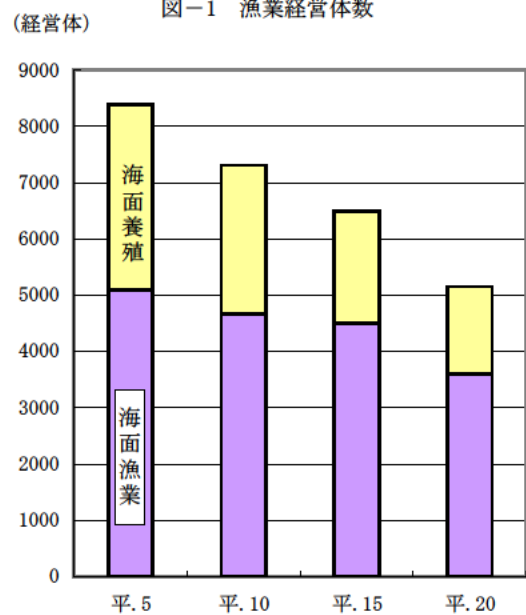
このうち、海面漁業は3,607経営体で、前回に比べ893経営体（19.8%）、海面養殖業は1,548経営体で前回と比べ458経営体（22.8%）減少しました。

漁業経営体数の減少率の動向をみると、昭和58年、昭和63年は比較的穏やかでしたが、平成5年以降は10%台、平成20年は20.8%の減少となっています。

漁業経営体を漁業層別にみると、沿岸漁業層は前回に比べ1,316経営体（21.2%）、中小漁業層は35経営体（11.7%）と大きく減少しましたが、大規模漁業層は3経営体と変化がありませんでした。

漁業経営体とは、過去1年間に利潤又は生活の資を得るために、生産物を販売することを目的として、海面において水産動植物の採捕又は養殖の事業を行った世帯又は事業所をいいます。ただし、過去1年間ににおける海上作業従事日数が30日未満の個人経営体は除きます。

図-1 漁業経営体数



5年間の増減率 (%)

| 昭. 58 | 昭. 63 | 平. 5 | 平. 10 | 平. 15 | 平. 20 |
|-------|-------|--------|--------|--------|--------|
| △ 4.2 | △ 6.8 | △ 10.2 | △ 12.8 | △ 11.0 | △ 20.8 |

表-1 漁業層別・階層別経営体数

| 区分 | 合計 | 計 | 沿岸漁業層 | | | | | | | | | |
|----------------|--------|--------|-----------|-----------|------------|-------|-------|------------|------------------|----------|-----------|-----------|
| | | | 漁船 非使用 | 無動力 漁船 | 船外機 付漁船 | 動力漁船 | | | 定置 網・地 びき網 | 海面 養殖 | のり類 養殖 | かき類 養殖 |
| | | | | | | 3t未満 | 3t~5t | 5t~ 10t | | | | |
| 平. 10 | 7,312 | 7,020 | 580 | — | — | 2,484 | 607 | 476 | 229 | 2,644 | 843 | 257 |
| 15 | 6,506 | 6,204 | 546 | 6 | — | 2,419 | 540 | 470 | 217 | 2,006 | 604 | 236 |
| 20 | 5,155 | 4,888 | 359 | 4 | 792 | 992 | 574 | 443 | 176 | 1,548 | 517 | 230 |
| 対比20/15 (%) | 79.2 | 78.8 | 65.8 | 66.7 | — | 73.7 | 106.3 | 94.3 | 81.1 | 77.2 | 85.6 | 97.5 |
| 対差20-15 | △ 1351 | △ 1316 | △ 187 | △ 2 | — | △ 635 | 34 | △ 27 | △ 41 | △ 458 | △ 87 | △ 6 |

※平成15年以前は船外機付漁船は3t未満に含まれていた。(今回も対比等では3t未満を含む。)

(つづき)

| 区分 | | 沿岸漁業層 | | | | | 中小 漁業層 (t) | 大規模 漁業層 | | | | |
|----------------|----|----------|------------|-----------|-----------|-----------|------------------|--------------|--------------|-------------------|---------------------|-------------|
| | | 海面養殖 | | | | | | 10以上 20未満 | 20以上 50未満 | 50以上 100未 満 | 100以上 1000未 満 | 1000t 以上 |
| | | 真珠 養殖 | わかめ 類養殖 | ぶり類 養殖 | まだい 養殖 | その他 養殖 | | | | | | |
| 平. 10 | 10 | 859 | 67 | 36 | 446 | 136 | 286 | 179 | 43 | 39 | 25 | 6 |
| 15 | 15 | 688 | 73 | 20 | 287 | 98 | 299 | 186 | 52 | 36 | 25 | 3 |
| 20 | 20 | 469 | 48 | 12 | 187 | 85 | 264 | 176 | 48 | 23 | 17 | 3 |
| 対比20/15 (%) | | 68.2 | 65.8 | 60.0 | 65.2 | 86.7 | 88.3 | 94.6 | 92.3 | 63.9 | 68.0 | 100.0 |
| 対差20-15 | | △ 219 | △ 25 | △ 8 | △ 100 | △ 13 | △ 35 | △ 10 | △ 4 | △ 13 | △ 8 | 0 |

(2) 漁業層別・規模別経営体数

ア 沿岸漁業層（漁船非使用、無動力漁船、船外機付漁船、動力漁船10トン未満、定置網・地びき網、海面養殖）

沿岸漁業層の経営体数は4,888経営体で前回に比べ1,316経営体（21.2%）減少しました。特に船外機付漁船を含む3トン未満の減少が著しくなっています。

階層別にみると、動力漁船階層の「3～5トン」が微増していることを除き、「3トン未満」が635経営体（26.3%）、漁船非使用が187経営体（34.2%）等総じて減少しました。

また、海面養殖階層が458経営体（22.8%）と大きく減少し、真珠養殖が前回より219経営体（31.8%）減少したのをはじめ、かき類養殖がほぼ横ばいなことを除き、主要養殖業が総じて減少しました。

イ 中小漁業層（動力10トン以上、1,000トン未満）

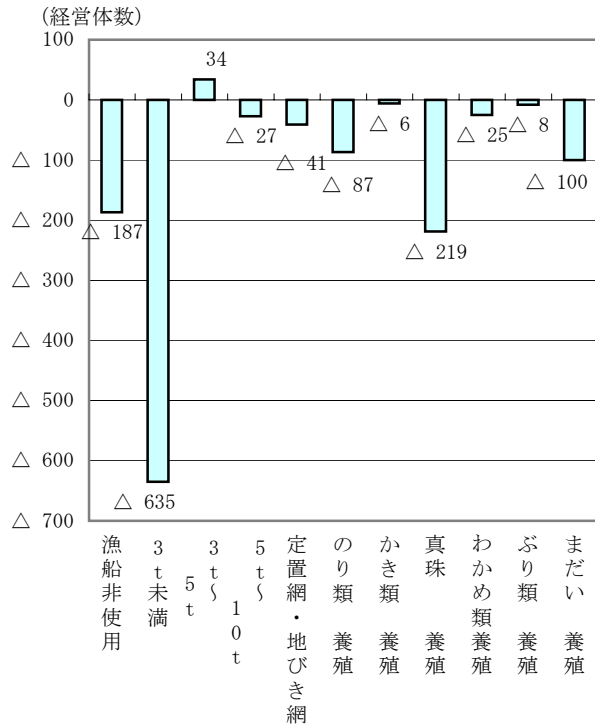
中小漁業層の経営体数は264経営体で前回に比べ35経営体（11.7%）減少しました。

階層別にみると「10～20トン」「20～50トン」はほぼ横ばいですが、「50～100トン」が前回より13経営体（36.1%）、「100～1000トン」が8経営体（32.0%）と大きく減少しています

ウ 大規模漁業層（動力1000トン以上）

大規模漁業層の経営体数は3経営体で前回と同じでした。

図-2 経営体階層別前回差



(3) 経営組織別経営体数

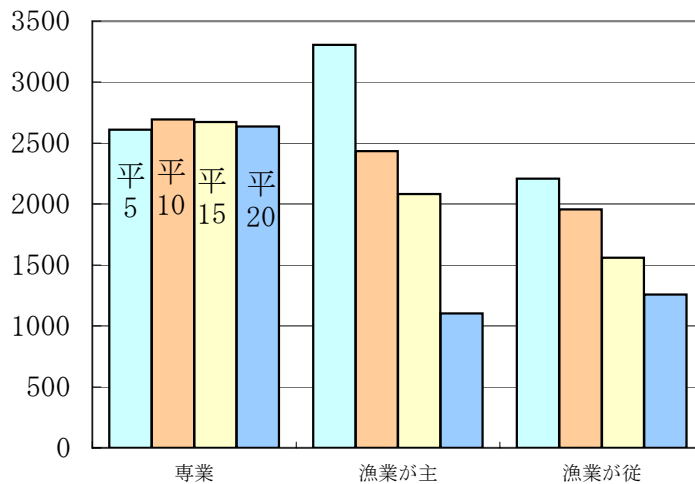
漁業経営体を経営組織別にみると、個人経営体数は4,998経営体で前回より1,314経営体(20.8%)、団体経営体数は157経営体で前回より37経営体(19.1%)減少しました。

ア 個人経営

個人経営体を専業、兼業別にみると、専業は2,637経営体と前回に比べ35経営体(1.3%)、兼業のうち「漁業が主」は979経営体(47.0%)、「漁業が従」は300経営体(19.2%)減少しました。

個人経営体の専業、兼業の動向をみると、専業は昭和63年以降増加傾向でありましたが、平成15年からはわずかずつ減少となっています。また、兼業については大きく減少しています。

(経営体数) 図-3 個人経営の専兼業別経営体数の推移



イ 団体経営

団体経営を組織別にみると、最も多い共同経営は前回より21経営体(19.4%)減少して87経営体に、漁業協同組合は5経営体(62.5%)減少して3経営体、漁業生産組合も1経営体(33.3%)減少して2経営体になりました。

表-2 経営組織別経営体数

| 区分 | 合計 | 計 | 個人経営 | | | | 計 | 団体経営 | | | | | | |
|-------------|--------|--------|------|-------|-------|------|------|------|------|--------|--------|----|----|-----|
| | | | 専業 | 兼業 | | 計 | | 会経 | 社営 | 漁業協同組合 | 漁業生産組合 | 共経 | 同営 | その他 |
| | | | | 漁が | 業主 | 業従 | | | | | | | | |
| 平. 10 | 7312 | 7086 | 2695 | 2435 | 1956 | 226 | 69 | 17 | 6 | 129 | 5 | | | |
| 15 | 6506 | 6312 | 2672 | 2081 | 1559 | 194 | 68 | 8 | 3 | 108 | 7 | | | |
| 20 | 5155 | 4998 | 2637 | 1102 | 1259 | 157 | 64 | 3 | 2 | 87 | 1 | | | |
| 対比20/15 (%) | 79.2 | 79.2 | 98.7 | 53.0 | 80.8 | 80.9 | 94.1 | 37.5 | 66.7 | 80.6 | 14.3 | | | |
| 対差20-15 | △ 1351 | △ 1314 | △ 35 | △ 979 | △ 300 | △ 37 | △ 4 | △ 5 | △ 1 | △ 21 | △ 6 | | | |

(4) 漁獲販売金額別経営体数

漁獲販売金額別の経営体数を前回と比べてみると、「100万円未満」が459経営体(23.2%)、「100～500万円」では553経営体(22.1%)、「1,000～5,000万円」が262経営体(28.2%)等すべての階層で減少しています。

漁獲販売金額別の経営体の構成は、「100万円未満」が全体の29.4%、「100～500万円」が37.8%、等約6割以上が500万円未満で占められています。

図-4 漁獲販売金額別経営体数の構成

表-3 漁獲販売金額別経営体数

| 販売金額 | H15 | H20 |
|-------------|------|------|
| 100万円未満 | 1977 | 1518 |
| 100～500万円 | 2501 | 1948 |
| 500～1000万円 | 960 | 905 |
| 1000～5000万円 | 929 | 667 |
| 5000万円以上 | 139 | 117 |
| 計 | 6506 | 5155 |

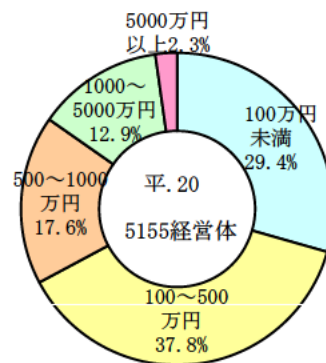
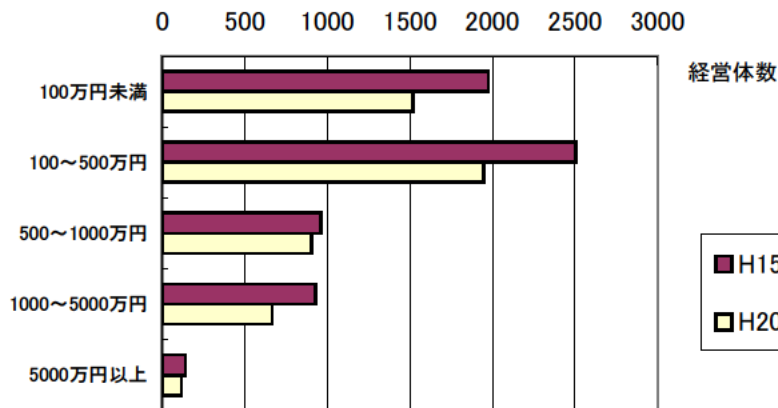


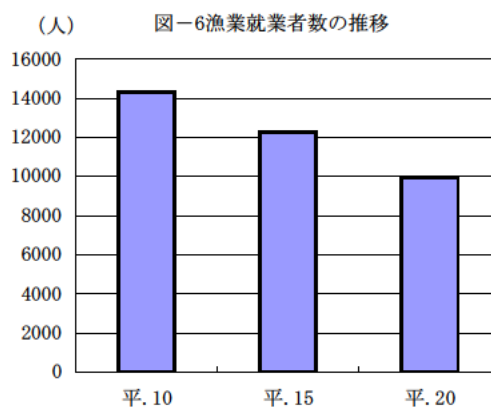
図-5 漁獲販売金額別経営体数



2 漁業就業者数

漁業就業者数(漁業の海上作業に30日以上従事したものは、9,947人で前回より2,314人(18.9%)減少しました。

自営漁業就業者(自営漁業のみ及び主として自営漁業に従事した者)は7,704人で前回より2,389人(23.7%)減少しました。



自営漁業就業者の男女比は男が65.0%で、男子の年齢別構成は60歳以上が67.8%、40～59歳が26.1%と40歳以上で9割を超えています。

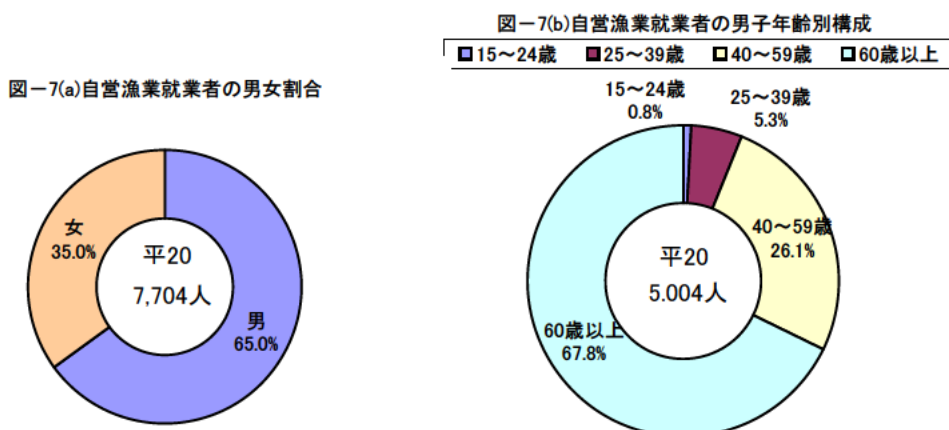


表-4 自営・雇われ別漁業就業者数

| 区 分 | 計 | 自営漁業就業者数 | | | | | | | 漁業雇われ就業者 | |
|-------------|--------|----------|--------|-------|-------|-------|-------|-------|----------|---------|
| | | 計 | 男 | | | | 女 | 計 | うち男 | |
| | | | 計 | 15～24 | 25～39 | 40～59 | | | | 60歳以上 |
| 平. 10 | 14,300 | 11,785 | 7466 | 95 | 833 | 2,301 | 4,237 | 4,319 | (2,515) | (2,316) |
| 15 | 12,261 | 10,093 | 6499 | 67 | 503 | 1,750 | 4,179 | 3,594 | (2,168) | (2,019) |
| 20 | 9,947 | 7,704 | 5004 | 40 | 266 | 1,305 | 3,393 | 2,700 | 2,243 | 1,933 |
| 対比20/15 (%) | 81.1 | 76.3 | 77.0 | 59.7 | 52.9 | 74.6 | 81.2 | 75.1 | — | — |
| 対差20-15 | △ 2314 | △ 2389 | △ 1495 | △ 27 | △ 237 | △ 445 | △ 786 | △ 894 | — | — |

※漁業雇われについては把握方法の見直しを行なったことから平成10年及び平成15年の()値と平成20年値とは比較することができない。

3 使用漁船隻数

漁業経営体が過去1年間に漁業生産に使用し、かつ調査期日現在保有している漁船の使用隻数は10,275隻で前回に比べ1,833隻(15.1%)減少しました。

漁船を種類別にみると、無動力漁船が177隻で前回より227隻(56.2%)、船外機付漁船が5,065隻で637隻(11.2%)、動力漁船が5,033隻で969隻(16.1%)それぞれ減少しました。

動力漁船の合計トン数は31,804トンで前回より6,592トン減少しました。

1隻あたりの平均トン数は6.3トンで前回より0.1トン減少しました。

図-8 使用漁船隻数

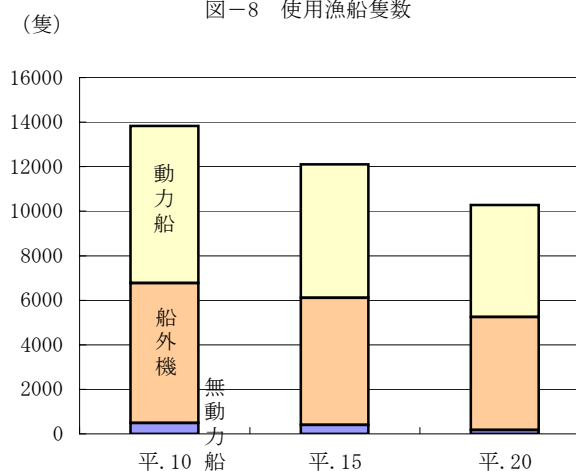


図-9 動力漁船の平均トン数

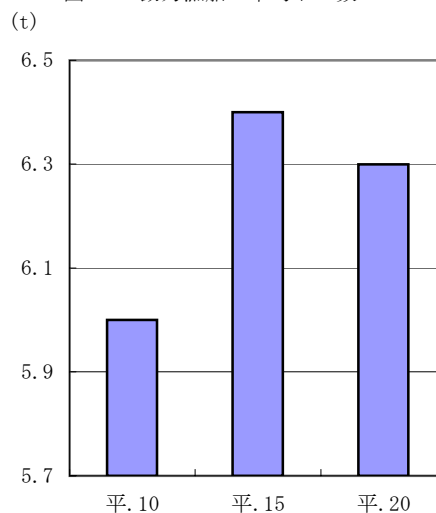


表-5 使用漁船隻数

| 区分 | 漁業経営体 | 合計隻数 | 無動力漁船隻数 | 船外機付漁船隻数 | 動力漁船 | | |
|-------------|--------|--------|---------|----------|-------|--------|------------|
| | | | | | 隻数 | 合計トン数 | 一隻あたり平均トン数 |
| 平.10 | 7,312 | 13,836 | 492 | 6,277 | 7,067 | 42,692 | 6.0 |
| 平.15 | 6,506 | 12,108 | 404 | 5,702 | 6,002 | 38,396 | 6.4 |
| 平.20 | 5,155 | 10,275 | 177 | 5,065 | 5,033 | 31,804 | 6.3 |
| 対比20/15 (%) | 79.2 | 84.9 | 43.8 | 88.8 | 83.9 | 82.8 | 98.8 |
| 対差20-15 | △ 1351 | △ 1833 | △ 227 | △ 637 | △ 969 | △ 6592 | △ 0.1 |

4 漁業後継者

自営漁業で後継者のいる個人経営体は605経営体で前回より63経営体(9.4%)減少しました。

なお、漁業後継者のいる割合は12.1%で全国と比べると約6ポイント下回っています。

図-10 漁業後継者がいる経営体

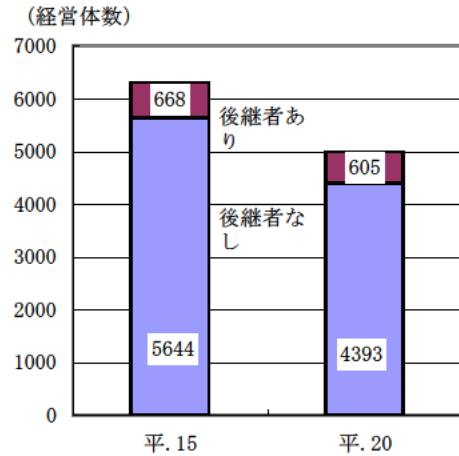


図-11 漁業後継者の有無

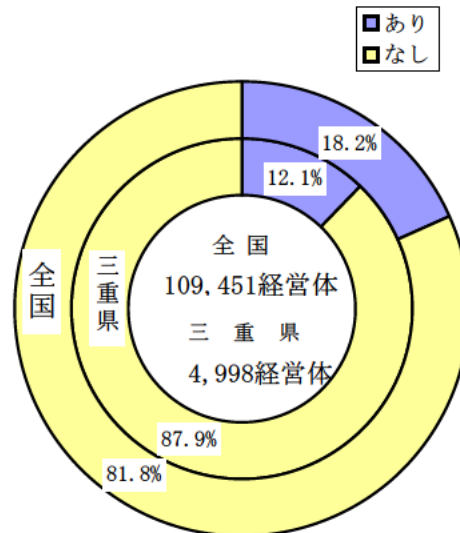


表-6 漁業後継者の有無

| 区分 | 漁業経営体数 (三重県) | | 漁業経営体数 (全国) | |
|---------------------|--------------|-------|-------------|--------|
| | 後継者あり | 後継者なし | 後継者あり | 後継者なし |
| 平. 15 | 6,312 | 668 | 125,931 | 17,651 |
| 平. 20 | 4,998 | 605 | 109,451 | 19,929 |
| 対比平. 20 / 平. 15 (%) | 79.2% | 90.6% | 86.9% | 112.9% |
| 対差平. 20 - 平. 15 | △ 1314 | △ 63 | △ 16480 | 2278 |