

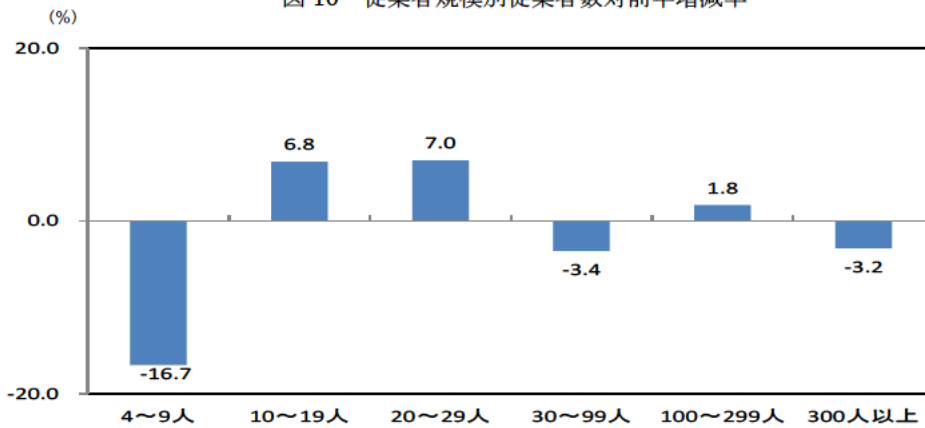
〔従業員規模別〕

従業員数を従業員規模別に平成23年と比較すると、増加したのは、20～29人規模（801人増・7.0%増）、10～19人規模（857人増・6.8%増）などで、減少したのは、4～9人規模（1,826人減・16.7%減）、30～99人規模（1,138人減・3.4%減）などとなっています。（表6・図10・表15）

表6 従業員規模別従業員数

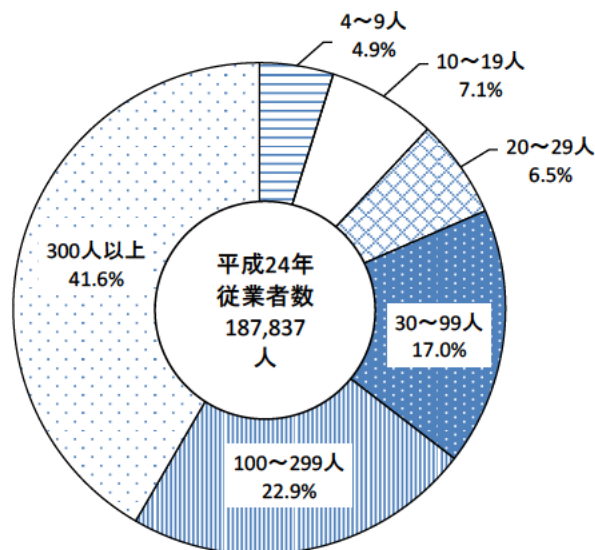
	合計	4～9人	10～19人	20～29人	30～99人	100～299人	300人以上
平成23年	190,930	10,952	12,518	11,449	32,986	42,298	80,727
平成24年	187,837	9,126	13,375	12,250	31,848	43,063	78,175
増減数	-3,093	-1,826	857	801	-1,138	765	-2,552

図10 従業員規模別従業員数対前年増減率



構成比をみると、300人以上規模が41.6%（78,175人）と最も高く、続いて100～299人規模が22.9%（43,063人）、30～99人規模が17.0%（31,848人）などとなっています。（図11）

図11 従業員規模別従業員数構成比



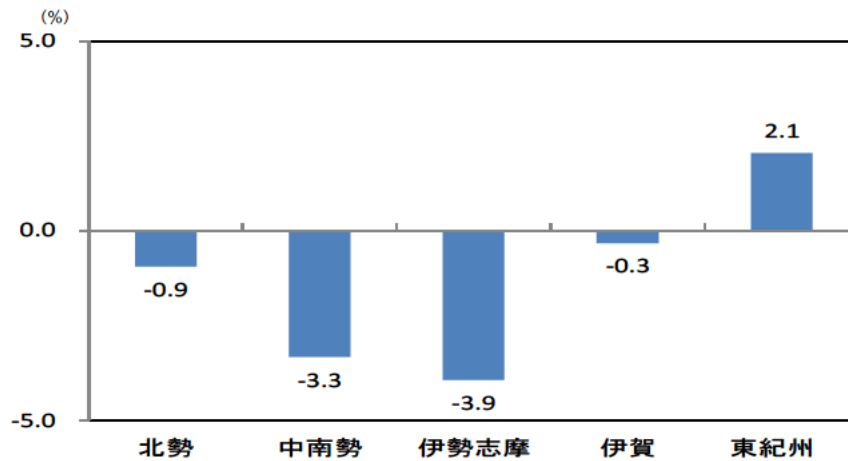
〔地域別〕

従業者数を地域別に平成23年と比較すると、増加したのは、東紀州（59人増・2.1%増）のみで、その他の地域では減少し、伊勢志摩（650人減・3.9%減）、中南勢（1,431人減・3.3%減）などとなっています。（表7・図12・表16）

表7 地域別従業者数

	合計	北勢	中南勢	伊勢志摩	伊賀	東紀州
平成23年	190,930	105,505	43,112	16,517	22,922	2,874
平成24年	187,837	104,508	41,681	15,867	22,848	2,933
増減数	-3,093	-997	-1,431	-650	-74	59

図12 地域別従業者数対前年増減率



構成比をみると、北勢が55.6%（104,508人）で最も高く、続いて中南勢が22.2%（41,681人）、伊賀が12.2%（22,848人）、伊勢志摩が8.4%（15,867人）、東紀州が1.6%（2,933人）となっています。（図13）

図13 地域別従業者数構成比

