

平成24年度健康福祉病院常任委員会 (健康福祉部) 所管事項説明資料

	項
1 組織について	1
2 予算について	13
3 健康福祉部の所管事項について	
(1)健康福祉部所管計画改訂等の予定	29
(2)ユニバーサルデザインのまちづくり	33
(3)食の安全・安心の確保	35
(4)感染症対策	37
(5)みえメディカルバレー構想の推進	41
(6)支え合いの福祉社会づくり	45
(7)国民健康保険の広域化・福祉医療費助成制度	47
(8)介護基盤整備などの高齢者福祉の充実	49
(9)障がい者の自立に向けた地域生活支援	51
(10)地域医療体制整備の推進	53
(11)健康対策の推進	63
(12)県立病院改革の推進	65
(13)子どもの育ちを支える家庭・地域づくり	69
(14)子育て支援策の推進	71
(15)児童虐待の防止と社会的養護の推進	73
4 事務事業概要 (別冊)	

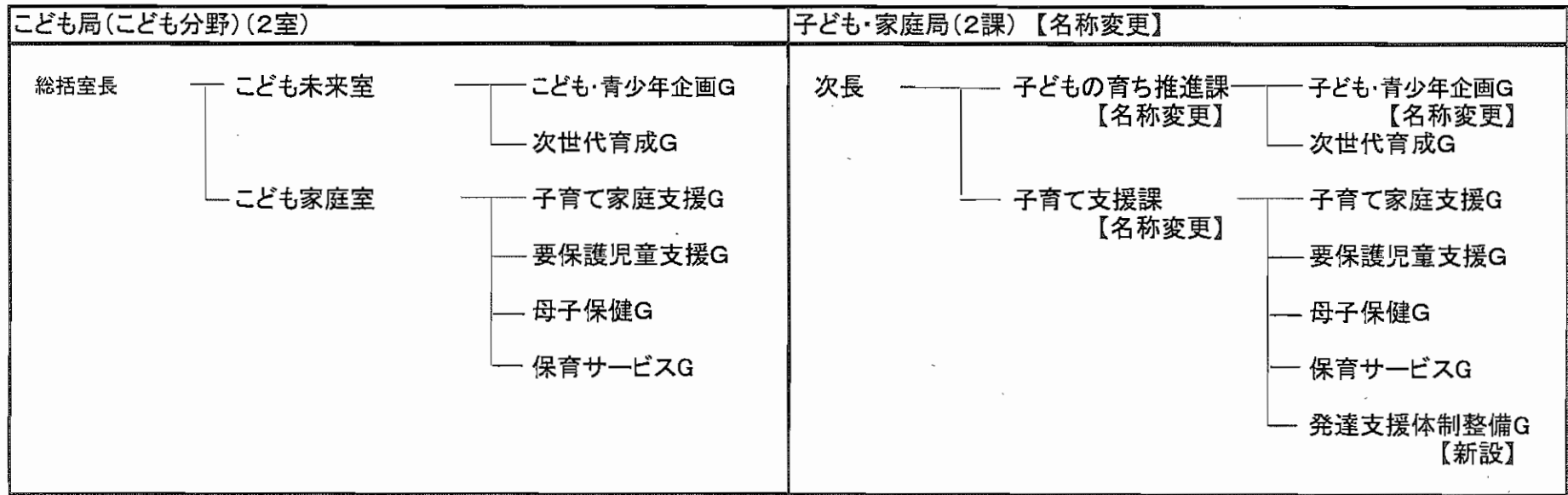
平成24年5月24日
健康福祉部

平成24年度健康福祉部(本庁)組織改正

平成23年度	平成24年度
<p>部長</p> <p>理事 (医師確保・病院改革担当)</p> <p>局長 (こども局)</p>	<p>部長</p> <p>理事 (医師確保・病院改革担当) 【廃止】</p> <p>局長 (医療対策局) 【新設】</p> <p>局長 (子ども・家庭局) 【名称変更】</p>
<p>経営企画分野(2室、2特命)</p>	<p>2課、2監</p>
<pre> graph TD A[総括室長 (副部長兼)] --- B[健康福祉総務室] B --- C[企画調整G] B --- D[総務審査G] B --- E[経理G] B --- F[ユニバーサルデザインG] B -.- G[四日市市派遣] B -.- H[看護大学派遣] A --- I[人権・危機管理特命監] A --- J[団体経営・経営品質特命監] A --- K[監査室] K --- L[法人監査G] L --- M[介護保険・支援事業G] </pre>	<pre> graph TD A[副部長] --- B[健康福祉総務課] B --- C[企画調整G] B --- D[総務審査G] B --- E[経理G] B --- F[ユニバーサルデザインG] B -.- G[四日市市派遣] B -.- H[看護大学派遣] B -.- I[総合医療センター派遣 【新設】] A --- J[人権・危機管理監 【名称変更】] A --- K[団体経営・経営品質特命監 【廃止】] A --- L[施設整備担当監 【新設】] A --- M[福祉監査課 【名称変更】] M --- N[法人監査G] N --- O[介護保険・支援事業G] </pre>

<p>健康・安全分野(2室)</p>	<p>2課</p>
<p> 総括室長 ——— 健康危機管理室 ——— 食品監視G ——— 感染症対策G ——— 食品表示G ——— 薬務食品室 ——— 食品・生活衛生G ——— 薬事G ——— メディカルバレー推進G </p>	<p> 次長 (健康・安全担当) ——— 食品安全課【新設】 ——— 食品衛生G ——— 食品表示G ——— 生活衛生G ——— 薬務感染症対策課【新設】 ——— 薬事G ——— メディカルバレー推進G ——— 感染症対策G </p>
<p>保健・医療分野(2室、1総括特命監)</p>	<p>廃止(医療対策局へ)</p>
<p> 総括室長 (医療政策監兼) ——— 健康づくり室 ——— 健康対策G ——— 地域保健G ——— 医療政策室 ——— 医務・看護G ——— 医師確保対策G ——— へき地医療総括特命監 ——— 地域医療・病院改革G 理事(医師確保・病院改革担当) </p>	<p>廃止</p>

福祉政策分野(3室)	3課
<p>総括室長</p> <ul style="list-style-type: none"> 社会福祉室 <ul style="list-style-type: none"> 福祉・援護G 生活保護G 国民健康保険G 長寿社会室 <ul style="list-style-type: none"> 介護・福祉G 施設サービスG 居宅サービスG 障害福祉室 <ul style="list-style-type: none"> 企画・社会参加G 精神保健福祉G 生活支援G 	<p>次長 (福祉政策担当)</p> <ul style="list-style-type: none"> 地域福祉国保課 【名称変更】 <ul style="list-style-type: none"> 福祉・援護G 生活保護G 国民健康保険G 長寿介護課 【名称変更】 <ul style="list-style-type: none"> 介護・福祉G 施設サービスG 居宅サービスG 障がい福祉課 【名称変更】 <ul style="list-style-type: none"> 企画・社会参加G 精神保健福祉G 生活支援G
医療対策局(3課、2総括監、1監)【新設】	
	<p>次長</p> <ul style="list-style-type: none"> 医療企画課 <ul style="list-style-type: none"> 医務・看護G 県立病院改革G 独立行政法人担当監【新設】 医療政策総括監兼次長(地域医療担当) <ul style="list-style-type: none"> 地域医療推進課 <ul style="list-style-type: none"> 医師確保対策G 救急・災害医療G 健康づくり課 <ul style="list-style-type: none"> がん・健康対策G 【名称変更】 地域保健G へき地医療総括監



平成24年度健康福祉部(保健福祉事務所)

平成23年度	平成24年度
<p>桑名保健福祉事務所</p> <pre> graph LR A[所長—副所長] --- B[福祉相談室] A --- C[保健衛生室] B --- D[福祉課] B --- E[生活保護課] C --- F[総務企画課] C --- G[健康増進課] C --- H[地域保健課] C --- I[衛生指導課] </pre>	<p>桑名保健福祉事務所</p> <pre> graph LR A[所長—副所長] --- B[福祉相談室] A --- C[保健衛生室] B --- D[福祉課] B --- E[生活保護課] C --- F[総務企画課] C --- G[健康増進課] C --- H[地域保健課] C --- I[衛生指導課] </pre>
<p>鈴鹿保健福祉事務所</p> <pre> graph LR A[所長] --- B[保健衛生室] B --- C[企画福祉課] B --- D[健康増進課] B --- E[地域保健課] B --- F[衛生指導課] </pre>	<p>鈴鹿保健福祉事務所</p> <pre> graph LR A[所長] --- B[保健衛生室] B --- C[企画福祉課] B --- D[健康増進課] B --- E[地域保健課] B --- F[衛生指導課] </pre>

平成23年度	平成24年度
<p>津保健福祉事務所</p> <pre> graph LR A[所長—副所長] --- B[総務企画室] A --- C[保健衛生室] A --- D[総合検査室] B --- B1[総務課] B --- B2[企画課] C --- C1[健康増進課] C --- C2[地域保健課] C --- C3[衛生指導課] D --- D1[微生物検査課] </pre>	<p>津保健福祉事務所</p> <pre> graph LR A[所長—副所長] --- B[総務企画室] A --- C[保健衛生室] A --- D[総合検査室] B --- B1[総務課] B --- B2[企画課] C --- C1[健康増進課] C --- C2[地域保健課] C --- C3[衛生指導課] D --- D1[微生物検査課] </pre>
<p>松阪保健福祉事務所</p> <pre> graph LR A[所長—副所長] --- B[福祉相談室] A --- C[保健衛生室] B --- B1[企画課] B --- B2[福祉課] C --- C1[健康増進課] C --- C2[地域保健課] C --- C3[衛生指導課] </pre>	<p>松阪保健福祉事務所</p> <pre> graph LR A[所長—副所長] --- B[福祉相談室] A --- C[保健衛生室] B --- B1[企画課] B --- B2[福祉課] C --- C1[健康増進課] C --- C2[地域保健課] C --- C3[衛生指導課] </pre>

平成23年度	平成24年度
伊勢保健福祉事務所	伊勢保健福祉事務所
<p>所長 — 副所長</p> <ul style="list-style-type: none"> — 福祉相談室 <ul style="list-style-type: none"> — 総務課 — 福祉課 — 保健衛生室 <ul style="list-style-type: none"> — 地域保健課 — 衛生指導課 — 志摩衛生指導課 	<p>所長 — 副所長</p> <ul style="list-style-type: none"> — 福祉相談室 <ul style="list-style-type: none"> — 総務課 — 福祉課 — 保健衛生室 <ul style="list-style-type: none"> — 地域保健課 — 衛生指導課 — 志摩衛生指導課
伊賀保健福祉事務所	伊賀保健福祉事務所
<p>所長 — 保健衛生室</p> <ul style="list-style-type: none"> — 企画福祉課 — 健康増進課 — 地域保健課 — 衛生指導課 	<p>所長 — 保健衛生室</p> <ul style="list-style-type: none"> — 企画福祉課 — 健康増進課 — 地域保健課 — 衛生指導課

平成23年度	平成24年度
<p>尾鷲保健福祉事務所</p> <pre> graph LR S[所長] --- B1[福祉相談室] S --- B2[保健衛生室] B1 --- C1[企画課] B1 --- C2[福祉課] B2 --- C3[健康増進課] B2 --- C4[衛生指導課] </pre>	<p>尾鷲保健福祉事務所</p> <pre> graph LR S[所長] --- B1[福祉相談室] S --- B2[保健衛生室] B1 --- C1[企画課] B1 --- C2[福祉課] B2 --- C3[健康増進課] B2 --- C4[衛生指導課] </pre>
<p>熊野保健福祉事務所</p> <pre> graph LR S[所長] --- B1[福祉相談室] S --- B2[保健衛生室] B1 --- C1[企画課] B1 --- C2[福祉課] B2 --- C3[健康増進課] B2 --- C4[衛生指導課] </pre>	<p>熊野保健福祉事務所</p> <pre> graph LR S[所長] --- B1[福祉相談室] S --- B2[保健衛生室] B1 --- C1[企画課] B1 --- C2[福祉課] B2 --- C3[健康増進課] B2 --- C4[衛生指導課] </pre>

平成24年度健康福祉部(単独地域機関)

平成23年度		平成24年度	
児童相談センター		児童相談センター	
<p>所長</p> <ul style="list-style-type: none"> — 総務・企画調整室長 — 家庭児童支援室長 — 一時保護室長 <p>北勢児童相談所長</p> <ul style="list-style-type: none"> — 家庭児童支援一課 — 家庭児童支援二課 — 家庭児童支援三課 — 家庭児童支援四課 — 一時保護課 <p>中勢児童相談所長</p> <ul style="list-style-type: none"> — 家庭児童支援一課 — 家庭児童支援二課 — 家庭児童支援三課 — 一時保護課 <p>南勢志摩児童相談所長</p> <ul style="list-style-type: none"> — 家庭児童支援課 <p>伊賀児童相談所長</p> <ul style="list-style-type: none"> — 家庭児童支援課 <p>紀州児童相談所長</p> <ul style="list-style-type: none"> — 家庭児童支援課 	<p>担当</p> <ul style="list-style-type: none"> — 改革推進課 — 自立支援課 	<p>所長</p> <ul style="list-style-type: none"> — 総務・企画調整室長 — 家庭児童支援室長 — 一時保護室長 <p>北勢児童相談所長</p> <ul style="list-style-type: none"> — 家庭児童支援一課 — 家庭児童支援二課 — 家庭児童支援三課 — 家庭児童支援四課 — 一時保護課 <p>中勢児童相談所長</p> <ul style="list-style-type: none"> — 家庭児童支援一課 — 家庭児童支援二課 — 家庭児童支援三課 — 一時保護課 <p>南勢志摩児童相談所長</p> <ul style="list-style-type: none"> — 家庭児童支援課 <p>伊賀児童相談所長</p> <ul style="list-style-type: none"> — 家庭児童支援課 <p>紀州児童相談所長</p> <ul style="list-style-type: none"> — 家庭児童支援課 	<p>担当</p> <ul style="list-style-type: none"> — 改革推進課 — 自立支援課

平成23年度	平成24年度
松阪食肉衛生検査所	松阪食肉衛生検査所
<p>所長 (所長代理)</p> <ul style="list-style-type: none"> 検査課 試験課 	<p>所長 (所長代理)</p> <ul style="list-style-type: none"> 検査課 試験課
女性相談所	女性相談所
所長	所長
国児学園	国児学園
<p>園長 副園長</p> <ul style="list-style-type: none"> 総務課 自立支援課 	<p>園長 副園長</p> <ul style="list-style-type: none"> 総務課 自立支援課
障害者相談支援センター	障害者相談支援センター
<p>所長</p> <ul style="list-style-type: none"> 総務課 知的障害者支援課 身体障害者支援課 地域支援課 	<p>所長</p> <ul style="list-style-type: none"> 総務課 知的障害者支援課 身体障害者支援課 地域支援課
草の実リハビリテーションセンター	草の実リハビリテーションセンター
<p>所長</p> <ul style="list-style-type: none"> 事務長 <ul style="list-style-type: none"> 総務課 医療課 訓練課 地域療育支援課 指導課 総看護師長 <ul style="list-style-type: none"> 看護課 通園事業課 	<p>所長</p> <ul style="list-style-type: none"> 事務長 <ul style="list-style-type: none"> 総務課 医療課 訓練課 地域療育支援課 指導課 総看護師長 <ul style="list-style-type: none"> 看護課 通園事業課

平成23年度	平成24年度
公衆衛生学院	公衆衛生学院
学院長	学院長
こころの健康センター	こころの健康センター
所長 <ul style="list-style-type: none"> — 審査総務課 — 技術指導課 	所長 <ul style="list-style-type: none"> — 審査総務課 — 技術指導課
小児心療センターあすなる学園	小児心療センターあすなる学園
園長 <ul style="list-style-type: none"> — 管理部長 <ul style="list-style-type: none"> — 総務課 — 医療部長 <ul style="list-style-type: none"> — 診療科 — 医療連携室 — こどもの発達総合支援室 — 総看護師長 — 看護室 	園長 <ul style="list-style-type: none"> — 管理部長 <ul style="list-style-type: none"> — 総務課 — 医療部長 <ul style="list-style-type: none"> — 診療科 — 医療連携室 — こどもの発達総合支援室 — 総看護師長 — 看護室
保健環境研究所(環境森林部と共管)	保健環境研究所(環境生活部と共管)
所長 <ul style="list-style-type: none"> — 精度管理監 <ul style="list-style-type: none"> — 企画調整課 — 疫学研究課 — 微生物研究課 — 衛生研究課 — 副所長 <ul style="list-style-type: none"> — 資源循環研究課 — 環境研究課 	所長 <ul style="list-style-type: none"> — 精度管理監 <ul style="list-style-type: none"> — 企画調整課 — 疫学研究課 — 微生物研究課 — 衛生研究課 — 副所長 <ul style="list-style-type: none"> — 資源循環研究課 — 環境研究課

平成23年度	平成24年度
<p>【参考】公立大学法人三重県立看護大学</p>	<p>【参考】公立大学法人三重県立看護大学</p>
<p>【参考】三重県立総合医療センター</p>	<p>【参考】地方独立行政法人三重県立総合医療センター</p>

2 予算について

平成24年度 健康福祉部予算 比較表

【一般会計】

(単位:千円、%)

		H23 6月補正後 (A)	H24当初 + 1号補正 (B)	増減額 (B)-(A)	伸び率 (B)/(A)
民生費	事業費	96,736,276	95,570,941	▲ 1,165,335	▲ 1.2
	県費	71,473,141	77,147,603	5,674,462	7.9
衛生費	事業費	25,255,831	23,115,513	▲ 2,140,318	▲ 8.5
	県費	13,086,765	13,223,354	136,589	1.0
合計	事業費	121,992,107	118,686,454	▲ 3,305,653	▲ 2.7
	県費	84,559,906	90,370,957	5,811,051	6.9

【特別会計】

		H23 6月補正後 (A)	H24 当初予算 (B)	増減額 (B)-(A)	伸び率 (B)/(A)
地方独立行政法人三重県 立総合医療センター資金 貸付特別会計		0	2,307,319	2,307,319	皆増
三重県母子及び寡婦福祉 資金貸付事業特別会計		313,493	345,633	32,140	10.3
三重県立小児心療セン ターあすなろ学園事業特 別会計		1,086,694	1,077,475	▲ 9,219	▲ 0.8
合計		1,400,187	3,730,427	2,330,240	166.4

平成24年度 施策別の予算額

健康福祉部

(単位：千円)

施策番号	施 策 名	平成24年度 当初 + 1号補正 予算額
	111 防災・減災対策の推進	965,325
○	113 食の安全・安心の確保	122,450
○	114 感染症の予防と体制の整備	968,104
○	121 医師確保と医療体制の整備	(2,307,319) 43,090,809
○	122 がん対策の推進	218,623
○	123 こころと身体健康対策の推進	2,797,477
○	134 薬物乱用防止等と医薬品の安全確保	161,615
○	141 介護基盤整備などの高齢者福祉の充実	25,594,223
○	142 障がい者の自立と共生	14,036,472
○	143 支え合いの福祉社会づくり	5,044,011
	211 人権が尊重される社会づくり	932
	212 男女共同参画の社会づくり	133,520
○	231 子どもの育ちを支える家庭・地域づくり	83,669
○	232 子育て支援策の推進	(658,113) 15,358,581
○	233 児童虐待の防止と社会的養護の推進	3,132,183
	321 三重の強みを生かした事業環境の整備と企業誘致の推進	48,719
	353 快適な住まいまちづくり	2,654
	その他(人件費等)	(764,995) 6,927,087
合 計		特別会計 (3,730,427) 一般会計 118,686,454

※ 上段カッコ書きは特別会計分で外数

※ ○印は健康福祉部が主担当の施策

平成24年度 選択・集中プログラムの予算額

健康福祉部

(事業費の単位：千円)

選 択・集 中 プ ロ グ ラ ム 名		平成24年度予算	
		事業費	事業本数
○ 緊急課題解決 プロジェクト	1. 命を守る緊急減災プロジェクト	1,455,381	7
	3. 命と健康を守る医療体制の確保プロジェクト	3,111,581	9
	4. 働く意欲が生かせる雇用確保プロジェクト	30,877	1
	5. 家族の絆再生と子育てのための安心プロジェクト	3,038,832	9
	6. 「共に生きる」社会をつくる障がい者自立支援プロジェクト	586,573	5
○ 新しい豊かさ協創 プロジェクト	2. 夢と感動のスポーツ推進協創プロジェクト	10,000	1
	5. 県民力を高める絆づくり協創プロジェクト	44,958	2
合 計		8,278,202	34

○印は健康福祉部が主担当のプログラム

平成24年度予算のポイント

1 予算編成にあたっての基本的な考え方

急速な少子高齢化の進行や先行き不透明な社会経済情勢を背景に、将来に対する不安感や閉塞感が広がっています。

中高年男性を中心とした自殺者の増加や高齢者の孤独死、児童虐待などが社会問題化する中、東日本大震災や紀伊半島大水害などを契機として家族などの絆の重要性が再認識され、人と人とのつながりを大切にする社会の構築が求められています。

県内においては、医師等の不足・地域偏在などの課題や地域の救急医療体制などに対する不安も高まる中、高齢者や障がい者などが住み慣れた地域で、災害時も含めて安心して健やかに暮らしていけるような体制の充実も必要となっています。

このような中、健康福祉部では、県民の皆さんが安全で安心して暮らすことができる社会の実現をめざして、特に地域医療体制の整備や健康づくり、介護基盤の整備や地域福祉の充実、障がい者の自立支援のほか、家族の絆づくりや子どもが豊かに育つことができる社会づくりに向けた取組などを重点的に進めます。

2 主な重点項目

(1) 地域医療体制の整備と健康対策の推進

予算額 3,247,252 千円

県内の医師不足状況等を把握・分析し、医師のキャリア形成支援と医師不足病院の医師確保の支援を行う仕組みづくりとその運用等を行う「三重県地域医療支援センター」を運営するとともに、救急医療情報システムによる初期救急医療情報の県民への提供、二次救急医療機関への施設整備等の支援やドクターヘリの運航など救命医療体制の充実を図ります。

また、新たながん対策戦略プランを策定し、がんの予防・早期発見に向けた取組の支援およびがん医療基盤の強化を図るほか、新たな健康づくり総合計画を策定し、歯科口腔保健の向上や自殺防止に向けた取組などを推進します。

主な事業

《地域医療体制の整備》

(一部新) ① 医師確保対策事業【緊急課題解決3】	予算額	883,271 千円
(新) ② 医師等キャリア形成支援事業【緊急課題解決3】	予算額	74,281 千円
(一部新) ③ 看護職員確保対策事業【緊急課題解決3】	予算額	224,300 千円
(一部新) ④ 救急・へき地医療施設設備整備費補助金【緊急課題解決3】	予算額	1,147,807 千円
(一部新) ⑤ 救急医療体制再整備・医療情報提供充実事業【緊急課題解決3】	予算額	514,671 千円

《健康対策の推進》

(一部新) ⑥ がん予防・早期発見事業【緊急課題解決3】	予算額	17,700 千円
(一部新) ⑦ がん医療基盤整備事業【緊急課題解決3】	予算額	184,028 千円
(一部新) ⑧ 歯科保健推進事業	予算額	77,887 千円
(一部新) ⑨ 地域自殺対策緊急強化事業	予算額	123,307 千円

(2) 介護基盤の整備と支え合いの福祉社会づくり

予算額 3,991,298 千円

高齢化の進展に伴い要介護高齢者の増加が見込まれる中、高齢者が住み慣れた地域で安心して暮らせるよう、特別養護老人ホーム等の施設整備を支援するとともに、地域包括ケアや認知症対策等を進めます。

また、地域の住民組織、NPO、福祉サービス事業者等による見守り・支え合いのネットワークづくりや、判断能力に不安のある人たちの日常生活を支援する取組を進めるとともに、福祉人材の確保・育成を推進します。

主な事業

《介護基盤の整備》

① 介護サービス基盤整備補助金	予算額	1,721,412 千円
② 介護基盤緊急整備等特別対策事業	予算額	1,118,059 千円
③ 施設開設準備経費助成等特別対策事業	予算額	330,698 千円
(一部新) ④ 地域包括ケア推進・支援事業	予算額	8,158 千円
(一部新) ⑤ 認知症対策研修・支援事業	予算額	36,223 千円
⑥ 介護施設等職員研修事業	予算額	8,411 千円

《支え合いの福祉社会づくり》

⑦ 地域支え合い体制づくり事業	予算額	202,525 千円
⑧ 日常生活自立支援事業	予算額	127,535 千円
⑨ 福祉人材センター運営事業【緊急課題解決4】	予算額	43,571 千円
⑩ 介護雇用プログラム緊急雇用創出事業	予算額	354,868 千円
(新) ⑪ パーキングパーミット制度展開事業【新しい豊かさ協創5】	予算額	39,838 千円

(3) 障がい者の自立と共生社会づくり

予算額 685,529 千円

障がい者が地域で自立して暮らすことができるよう、日中活動の場やグループホーム等の整備を行うとともに、共同受注窓口の運営や新たに社会的事業所の設置支援などの就労支援対策に取り組みます。

また、障がい者が地域で安心して生活できるよう、各障害保健福祉圏域に設置した総合相談支援センターを充実するなどして、相談支援体制の整備を図ります。

主な事業

① 障がい者の地域移行受け皿整備事業【緊急課題解決6】	予算額	224,547 千円
(一部新) ② 障がい者福祉サービス施設減災対策推進事業【緊急課題解決1】	予算額	170,435 千円
(一部新) ③ 障がい者就労支援事業【緊急課題解決6】	予算額	39,238 千円
④ 障がい相談支援体制強化事業【緊急課題解決6】	予算額	204,983 千円
⑤ 障がい者社会参加促進事業	予算額	31,206 千円
(新) ⑥ 障がい者スポーツ環境整備促進事業【新しい豊かさ協創2】	予算額	10,000 千円
(新) ⑦ 障がい者の持つ県民力を発揮する事業【新しい豊かさ協創5】	予算額	5,120 千円

(4) 子どもの育ちと子育て支援策の推進

予算額 2,738,607 千円

「三重県子ども条例」に基づき、子どもの育ちや子育てについての家庭や地域社会の理解が深まるよう取り組むとともに、家族の絆が深まるような機会を提供します。

地域の実情に応じた保育や特定不妊治療に対する支援の充実や子ども医療費助成の対象年齢の拡大などの経済的支援を行います。

また、子どもの心身の発達支援体制強化をめざし、県立草の実りハビリテーションセンターと県立小児心療センターあすなる学園の一体的整備に向けた取組を進めます。

児童虐待防止対策については、若年層への対応を強化するなどきめ細かに取り組むとともに、社会的養護体制のあり方の検討を行い、保護を必要とする子どもたちの家庭的養護を促進します。

主な事業

《子どもの育ちを支える家庭・地域づくり》

(一部新) ① 家庭の養育力向上事業【緊急課題解決5】	予算額	5,183 千円
(一部新) ② 家族の絆強化事業【緊急課題解決5】	予算額	17,000 千円
(新) ③ 企業の次世代育成支援事業【緊急課題解決5】	予算額	2,822 千円

《子育て支援の推進》

④ 次世代育成支援特別保育推進事業補助金	予算額	136,971 千円
(一部新) ⑤ 子ども医療費補助金【緊急課題解決5】	予算額	1,830,385 千円
(一部新) ⑥ 不妊相談・治療支援事業【緊急課題解決5】	予算額	320,160 千円
(新) ⑦ こども心身発達医療センター(仮称)整備事業【緊急課題解決6】	予算額	106,537 千円

《児童虐待の防止と社会的養護の推進》

(一部新) ⑧ 児童虐待等相談対応力強化事業	予算額	141,416 千円
(一部新) ⑨ 若年層における児童虐待予防事業【緊急課題解決5】	予算額	5,267 千円
⑩ 家庭的養護体制充実支援事業【緊急課題解決1・5】	予算額	172,866 千円

地域医療体制の整備と健康対策の推進

予算額 3,247,252 千円

地域医療推進課 ①②④⑤
 医療企画課 ③
 健康づくり課 ⑥⑦⑧⑨

地域医療体制の整備

医師・看護師等の不足・偏在を解消するために

(一部新) ① 医師確保対策事業【緊急課題解決3】 883,271 千円

(新) 指導医等育成・支援モデル事業 3,750 千円

臨床研修病院を対象に、指導医等の育成、資質向上を図るための取組を支援します。

(新) 子育て医師等復帰支援事業 8,137 千円

子育て医師が活躍できるよう、病院における子育て支援の仕組みづくりを支援し、その普及に努めます。

医師修学資金貸与制度 424,384 千円

医学生に対して、県内で一定期間地域医療に従事することで返還免除となる修学資金を貸与します。

(新) ② 医師等キャリア形成支援事業【緊急課題解決3】 74,281 千円

(新) 地域医療支援センター事業 45,068 千円

県内の医師不足の状況等を把握・分析し、医師のキャリア形成支援と医師不足病院の医師確保の支援等を一体的に行う仕組みづくりに取り組みます。

(一部新) ③ 看護職員確保対策事業【緊急課題解決3】 224,300 千円

(新) 就業環境改善相談・指導者派遣事業 4,595 千円

多様な勤務形態の導入や運用について、アドバイザーを派遣するとともに、悩み等を抱える看護職員からの相談に対応し、離職防止等に努めます。

看護師等修学資金貸付事業 65,580 千円

看護職員の育成、定着促進を図るための修学資金を貸与します。

地域の救急医療体制の課題を解決するために

(一部新) ④ 救急・へき地医療施設設備整備費補助金【緊急課題解決3】
 1,147,807 千円

三重県地域医療再生計画等に基づいて、二次・三次救急医療の機能強化を図るため、病院群輪番制病院等が行う施設整備や医療機器整備等を支援します。

(一部新) ⑤ 救急医療体制再整備・医療情報提供充実事業【緊急課題解決3】
 514,671 千円

ドクターヘリ運航支援事業 217,231 千円

県内全域を対象とした県独自ドクターヘリの運航を行います。

(新) 小児在宅医療支援事業 21,930 千円

在宅医療を必要とする子どもの実態把握や医療・福祉サービスの情報提供体制の整備を進めます。

健康対策の推進

(一部新) ⑥ がん予防・早期発見事業【緊急課題解決3】 17,700 千円

(新) がん予防・早期発見推進事業 6,600 千円

がんの予防と早期発見に関し、市町において、先進的に実施されている事例や市町独自の新たな取組を支援します。

また、肝臓がん予防のため、その発症の主な原因であるウイルス性肝炎について、検診の受診促進等を行うコーディネーターを養成します。

(一部新) ⑦ がん医療基盤整備事業【緊急課題解決3】 184,028 千円

(新) がん疫学研究支援事業 20,400 千円

がん疫学研究を推進するため、地域住民調査のデータ等と地域がん登録のデータを利用した疫学調査を実施し、本県のがん対策に活用します。

(一部新) ⑧ 歯科保健推進事業 77,887 千円

8020運動推進特別事業 15,396 千円

県民の歯と口腔の健康づくりに関する方針、目標、計画等の基本的事項を定め、施策を総合的かつ効果的に推進します。

(一部新) ⑨ 地域自殺対策緊急強化事業 123,307 千円

自殺対策を総合的、効果的に推進するため、現行動計画の検証結果をふまえた、新たな行動計画を策定し、総合的に施策を推進します。



医師・看護師不足や地域偏在の解消、救急医療体制の整備およびがん対策の充実など、地域医療体制の整備と健康づくりに向けた様々な取組を展開します。



介護基盤の整備と支え合いの福祉社会づくり

予算額 3,991,298千円

長寿介護課 ①②③④⑤⑥

地域福祉国保課 ⑦⑧⑨⑩

健康福祉総務課 ⑪



高齢化の進展に伴い要介護高齢者の増加が見込まれる中、高齢者が住み慣れた地域で安心して暮らせるよう、特別養護老人ホーム等の施設整備を支援するとともに、地域包括ケアや認知症対策等を進めます。また、地域の住民組織、NPO、福祉サービス事業者等による見守り・支え合いのネットワークづくりや、判断能力に不安のある人たちの日常生活を支援する取組を進めるとともに、福祉人材の確保・育成を推進します。

施設の整備

- ① 介護サービス基盤整備補助金 予算額 1,721,412 千円
広域型の特別養護老人ホーム510床の整備について助成を行います。
- ② 介護基盤緊急整備等特別対策事業 予算額 1,118,059 千円
認知症対応型グループホーム等の地域介護拠点等に対する助成や既存施設へのスプリンクラー設置の促進等に取り組みます。
- ③ 施設開設準備経費助成等特別対策事業 予算額 330,698千円
特別養護老人ホーム等の開設準備等に要した経費について助成を行います。

地域包括ケア・認知症対策等

- (一部新)④ 地域包括ケア推進・支援事業 予算額 8,158千円
地域包括ケアの取組が継続的に行われるよう、地域包括支援センター職員等を対象とした研修の実施や課題解決を図るための専門アドバイザーの派遣など、地域包括支援センターの機能強化を支援します。
- (一部新)⑤ 認知症対策研修・支援事業 予算額 36,223千円
地域で認知症の高齢者やその家族が安心して生活ができるよう、新たに認知症の専門医療等を実施する「基幹型認知症疾患医療センター」を指定するとともに、「認知症サポーター」の養成を行うなど体制づくりを進めます。
- ⑥ 介護施設等職員研修事業 予算額 8,411千円
たんの吸引等医療的ケアを行う介護職員を養成するため、研修等を実施します。

介護基盤の整備

支え合いの福祉社会づくり

支え合い体制づくり

- ⑦ 地域支え合い体制づくり事業 予算額 202,525千円
高齢者や障がい者等の社会的弱者が地域で生活し続けられるよう、地域社会において日常的な支え合い活動を行う体制の整備を支援します。

日常生活支援

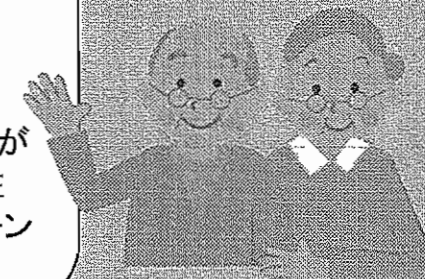
- ⑧ 日常生活自立支援事業 予算額 127,535千円
判断能力に不安がある認知症高齢者や知的障がい者等が地域で自立して生活できるよう、契約に基づいて各種援助を行う社会福祉協議会の活動を支援します。

人材の確保・育成

- ⑨ 福祉人材センター運営事業【緊急課題解決4】 予算額 43,571 千円
ニーズや適性に応じた求人・求職者のマッチング支援を行うほか、福祉職場説明会や、優秀な人材を確保するためのマッチングモデル事業等を実施します。
- ⑩ 介護雇用プログラム緊急雇用創出事業 予算額 354,868 千円
離職者等が施設で介護業務に従事しながら介護資格の取得をめざす事業を、介護保険サービス事業者等に委託して実施します。

パーキングパーミット制度

- (新)⑪ パーキングパーミット制度展開事業【新しい豊かさ協創5】 予算額 39,838千円
身体に障がいのある方や妊産婦の方などで、歩行が困難な方の外出を支援するため、車いす使用者用駐車区画等を利用できる方に利用証を交付するパーキングパーミット制度を導入します。



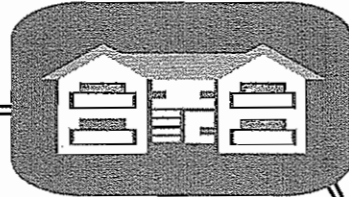
障がい者の自立と共生社会づくり

予算額 685,529千円

障がい福祉課

障がい者が地域で自立して暮らすことができるよう、日中活動の場やグループホーム等の整備を行うとともに、共同受注窓口の運営や新たに社会的事業所の設置支援などの就労支援対策に取り組みます。また、障がい者が地域で安心して生活できるよう、各障害保健福祉圏域に設置した総合相談支援センターを充実するなどして、相談支援体制の整備を図ります。

日中活動と暮らしの場の確保



①障がい者の地域移行受け皿整備事業【緊急課題解決6】

予算額 224,547千円

障がい者の地域移行を進めるため、グループホーム等や日中活動の場の整備に取り組みます。

また、知的障害児施設にコーディネーターを配置し、加齢児の地域移行を図るとともに、重度障がい者等自立生活応援事業を実施し、地域移行のステップアップに取り組みます。

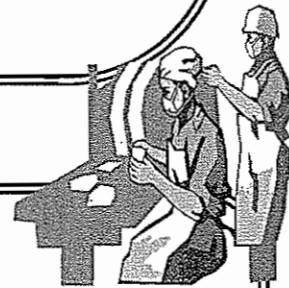
②(一部新)障がい者福祉サービス施設減災対策推進事業

【緊急課題解決1】

予算額 170,435千円

障がい者福祉サービスを実施する施設における利用者の安全・安心を確保するため、施設の耐震化等を促進します。

就労支援



③(一部新)障がい者就労支援事業【緊急課題解決6】

予算額 39,238千円

就労の機会と安定した収入の確保に向けて、共同受注窓口の取組等を実施するとともに、障がいのある人とない人が対等な立場で働く先進的な取組である社会的事業所に対して支援を行います。

相談支援体制の充実



④障がい者相談支援体制強化事業【緊急課題解決6】

予算額 204,983千円

障害保健福祉圏域ごとの総合相談支援センターを充実し、障がい児(者)やその家族の地域生活を支援するとともに、県内全域を対象とした、自閉症・発達障がい、高次脳機能障がい、重症心身障がい等の専門性の高い相談支援事業を行います。

社会参加



⑤障がい者社会参加促進事業

予算額 31,206千円

障がい者の自立と社会参加を促進するため、障害者社会参加推進センターにおける障がいに応じた生活訓練や相談支援等を行います。

⑥(新)障がい者スポーツ環境整備促進事業【新しい豊かさ協創2】

予算額 10,000千円

障がい者スポーツ団体の育成・支援を行い、障がい者スポーツへの参加意欲の向上と機会の充実を図るとともに、全国大会等で活躍できるアスリートを育てられる環境づくりを進めます。

⑦(新)障がい者の持つ県民力を発揮する事業【新しい豊かさ協創5】

予算額 5,120千円

障がい者が積極的に社会に出て持っている力を発揮できるよう、芸術文化能力の発表機会の場として「障がい者芸術文化祭(仮称)」を開催するとともに、身体障害者補助犬の使用による社会参加受入の普及啓発を行います。

子どもの育ちと子育て支援策の推進

予算額 2,738,607千円

子どもの育ち推進課 ①②③
 子育て支援課 ④⑥⑦⑧⑨⑩
 地域福祉国保課 ⑤

子どもが豊かに育つためには、家族との関わりが大切であることから、家族の絆再生と強化に取り組みます。また、子育てサービスを提供するさまざまな主体と共に、子育て支援策を進めることにより、安心して子どもを産み育てられる環境を整えるとともに、児童虐待防止対策と社会的養護体制づくりに取り組みます。

子どもの育ちを支える家庭・地域づくり

家庭の養育力向上

(一部新)
 ①家庭の養育力向上事業
 【緊急課題解決5】
 予算額 5,183千円

家族が互いの思いを交し合う一行詩コンクールの実施や、子どもの育ちを理解し、必要な役割を果たしていくための「みえの子育ちサポーター」の養成などに取り組みます。

家族の絆強化

(一部新)
 ②家族の絆強化事業【緊急課題解決5】
 予算額 17,000千円

企業、団体、大学などさまざまな主体と連携し、家族と一緒に参加し、家族の絆が深まるようなフェスティバルを開催します。また、地域全体で家族を支え、その絆を深めるため、「みえ次世代育成応援ネットワーク」の活動促進、加入企業等の増加に向けての広報活動等を実施します。

企業の次世代育成支援

(新)③企業の次世代育成支援事業【緊急課題解決5】
 予算額 2,822千円

企業が行う従業員の家族の絆を深めるため、「家庭の日」の取組を促進するなど、子どもが育つ場としての家庭の重要性を再認識する気運の醸成を図ります。

児童虐待の防止と社会的養護の推進

早期発見対応

⑧(一部新)
 児童虐待等相談対応力強化事業
 予算額 141,416千円

児童虐待を防止するため、児童相談所の法的対応力等や市町の相談対応力等の向上を図ります。また、それぞれの市町に応じた技術的支援を行い、迅速・的確な連携を図ります。

未然防止

⑨(一部新)
 若年層における児童虐待予防事業【緊急課題解決5】
 予算額 5,267千円

医療、保健、教育等関係団体と連携し、若者に対して家族観の醸成を図るとともに、若者の抱える性の悩みや望まない妊娠等に対応するため、「妊娠SOSダイヤル(仮称)」の設置や思春期ピアサポーターの養成に取り組めます。

子育て支援策の推進

待機児童対策

④次世代育成支援特別保育推進事業補助金
 予算額 136,971千円

待機児童の多くを占める低年齢児(0,1歳児)の保育やニーズが増加している病児・病後児保育の推進を図る市町を支援するとともに、病児・病後児保育や休日保育の広域連携に向けた取組を行う市町を支援します。

子ども医療費

⑤(一部新)子ども医療費補助金【緊急課題解決5】
 予算額 1,830,385千円

子どもが安心して必要な医療を受けることができるように、医療費を助成する市町に補助を行い支援します。(対象者を義務教育就学前から小学校6年生までに拡大)

不妊に悩む夫婦への支援

⑥(一部新)
 不妊相談・治療支援事業【緊急課題解決5】
 予算額 320,160千円

特定不妊治療費の一部助成に係る県単独補助事業の所得制限を300万円未満から400万円未満に緩和し、支援を充実します。また、不妊に悩む夫婦の専門相談に取り組みます。

発達支援体制の強化

⑦(新)こども心身発達医療センター(仮称)整備事業【緊急課題解決6】
 予算額106,537千円

子どもの心身の発達支援体制の強化をめざして、県立草の実りハビリテーションセンターおよび県立小児心療センターあすなる学園の一体的整備に向け、必要な調査や基本設計等を行います。

社会的養護体制

⑩家庭的養護体制充実支援事業【緊急課題解決1・5】
 予算額172,866千円

三重県における子どもに対する社会的養護体制のあり方を検討し、児童養護施設における小規模グループケアや里親・ファミリーホームへの委託等により、要保護児童に対する家庭的ケアの促進を図るとともに、児童養護施設入所児童等に対する学習支援や退所児童に対する身元保証、後見人の選任等の家族再生・自立支援に取り組めます。

