

# 三重県教育改革推進会議

## 第2分科会関係補足資料集

### 県立高等学校における

#### キャリア教育・就職についての資料（P1～P18）

- 1 三重県の学校に関する基本データ（P1～P3）
- 2 就職・離職に関するデータ・資料（P4～P14）
- 3 キャリア教育に関するデータ（P15～P20）

### 特別支援学校における就労支援（P21～P22）

- 1 基本データ
- 2 就労先状況
- 3 職業教育の進捗状況

### キャリア教育研修講座の実施状況（P23～P24）

### キャリア教育の先進的な取組例（P25～P27）

審議の「4本の柱」にかかる他県の先進事例

# 県立高等学校におけるキャリア教育・就職についての資料

## 1 三重県の学校に関する基本データ

### (1) 学校数

ア 小学校                      本校：390校      分校：3校

イ 中学校                      本校：164校      分校：3校

ウ 県立高校

	本 校	分 校	合 計
全 日 制	55	1	56
定 時 制	13		13
通 信 制	2		2
特別支援学校	12	3	15

### (2) 県立高校 学科別募集定員 (平成23年度)

		普通科	農業	水産	工業	商業	家庭	看護	福祉	情報	総合 学科	計
三重	定員	8000	600	105	1560	1080	320	40	80	80	1080	12945
	%	61.8%	4.6%	0.8%	12.1%	8.3%	2.5%	0.3%	0.6%	0.6%	8.3%	
全国	定員	525861	30526	3747	75081	60188	8615	1258	2194	976	51864	761392
	%	69.1%	4.0%	0.5%	9.9%	7.9%	1.1%	0.2%	0.3%	0.1%	6.8%	

### (3) 県立高校 卒業後の状況

高校卒業者の進学等の状況 (県立全日制・定時制)

(単位：%)

		H15	H16	H17	H18	H19	H20	H21	H22
進学率 (大学、短大)	三重県	41.5	43.6	43.5	44.7	44.6	45.2	46.0	45.4
	全国	41.5	43.3	45.1	46.8	48.5	49.5	49.7	
就職率	三重県	28.0	28.9	30.7	31.9	32.8	33.1	29.1	30.1
	全国	19.3	19.9	20.8	21.5	22.0	21.3	18.8	

就職率：卒業者のうち、就職が決定した者の占める割合

平成23年5月1日調査

(4)平成22年度 県立高校卒業者の学科別進路状況(全日制・定時制・通信制)

(平成23年5月1日現在 高校教育室調べ)

学科名	男女別	大学		短大等		専修学校 各種学校		就職		その他		卒業者 (人数)
		(人数)	(%)	(人数)	(%)	(人数)	(%)	(人数)	(%)	(人数)	(%)	
普通	男	2,172	57.4%	55	1.5%	732	19.3%	607	16.0%	218	5.8%	3,784
	女	1,882	49.3%	455	11.9%	717	18.8%	501	13.1%	265	6.9%	3,820
	計	4,054	53.3%	510	6.7%	1,449	19.1%	1,108	14.6%	483	6.4%	7,604
農業	男	40	11.5%	6	1.7%	61	17.5%	232	66.5%	10	2.9%	349
	女	11	5.0%	14	6.4%	57	26.0%	126	57.5%	11	5.0%	219
	計	51	9.0%	20	3.5%	118	20.8%	358	63.0%	21	3.7%	568
工業	男	196	13.2%	12	0.8%	145	9.7%	1,121	75.3%	14	0.9%	1,488
	女	11	13.1%	7	8.3%	25	29.8%	38	45.2%	3	3.6%	84
	計	207	13.2%	19	1.2%	170	10.8%	1,159	73.7%	17	1.1%	1,572
商業	男	64	29.1%	1	0.5%	51	23.2%	101	45.9%	3	1.4%	220
	女	118	13.8%	80	9.4%	175	20.5%	448	52.5%	33	3.9%	854
	計	182	16.9%	81	7.5%	226	21.0%	549	51.1%	36	3.4%	1,074
水産	男	3	4.2%	17	23.9%	6	8.5%	42	59.2%	3	4.2%	71
	女	1	5.9%	0	0.0%	5	29.4%	11	64.7%	0	0.0%	17
	計	4	4.5%	17	19.3%	11	12.5%	53	60.2%	3	3.4%	88
家庭	男	1	6.7%	1	6.7%	5	33.3%	8	53.3%	0	0.0%	15
	女	14	4.4%	39	12.1%	98	30.5%	145	45.2%	25	7.8%	321
	計	15	4.5%	40	11.9%	103	30.7%	153	45.5%	25	7.4%	336
看護	男	0	0.0%	1	100.0%	0	0.0%	0	0.0%	0	0.0%	1
	女	0	0.0%	39	97.5%	0	0.0%	0	0.0%	1	2.5%	40
	計	0	0.0%	40	97.6%	0	0.0%	0	0.0%	1	2.4%	41
情報	男	19	36.5%	0	0.0%	9	17.3%	23	44.2%	1	1.9%	52
	女	4	16.0%	4	16.0%	5	20.0%	12	48.0%	0	0.0%	25
	計	23	29.9%	4	5.2%	14	18.2%	35	45.5%	1	1.3%	77
福祉	男	0	0.0%	0	0.0%	3	50.0%	2	33.3%	1	16.7%	6
	女	3	4.4%	10	14.7%	20	29.4%	30	44.1%	5	7.4%	68
	計	3	4.1%	10	13.5%	23	31.1%	32	43.2%	6	8.1%	74
その他	男	164	74.2%	2	0.9%	28	12.7%	22	10.0%	5	2.3%	221
	女	202	55.2%	35	9.6%	67	18.3%	38	10.4%	24	6.6%	366
	計	366	62.4%	37	6.3%	95	16.2%	60	10.2%	29	4.9%	587
総合学科	男	115	25.5%	6	1.3%	121	26.8%	196	43.5%	13	2.9%	451
	女	70	11.6%	60	9.9%	211	34.9%	208	34.4%	55	9.1%	604
	計	185	17.5%	66	6.3%	332	31.5%	404	38.3%	68	6.4%	1,055
小計	男	2,774	41.7%	101	1.5%	1,161	17.4%	2,354	35.4%	268	4.0%	6,658
	女	2,316	36.1%	743	11.6%	1,380	21.5%	1,557	24.3%	422	6.6%	6,418
	計	5,090	38.9%	844	6.5%	2,541	19.4%	3,911	29.9%	690	5.3%	13,076

※ 短大等:短期大学・専攻科・通信教育部を含む。

※ 専修学校・各種学校:専修学校(専門課程・一般課程)・各種学校・公共職業能力開発施設等

※ その他:アルバイト・自宅浪人生・死亡等を含む。

## (5) 普通科(県立高校全日制)の大学・短大進学状況

高校教育室調べ 各年5月1日現在

年度 大学・短大進学者の割合	年度		
	平成20年度	平成21年度	平成22年度
90%以上	16校	13校	15校
89~70%	4校	8校	6校
69~50%	3校	3校	4校
49~30%	5校	10校	8校
29%以下	6校	—	1校

※ 普通科34校についての資料である。うち他学科を併設する13校については普通科のみを取り出している。

※ 南伊勢高校については、南勢校舎と度会校舎を2校としてカウントしている。

## (6) 普通科(県立高校全日制)の文系・理系別進学状況

高校教育室調べ

割合 年度	平成20年度			平成21年度			平成22年度		
	文系	理系	その他	文系	理系	その他	文系	理系	その他
(前項で) 90%以上の学校	53%	35%	12%	53%	35%	12%	53%	35%	12%
// 89~70%	56%	23%	21%	57%	25%	18%	58%	23%	19%
// 69~50%	66%	10%	24%	56%	19%	25%	65%	16%	19%
// 49~30%	70%	11%	19%	73%	12%	15%	81%	10%	9%
// 29%以下	88%	8%	4%	—	—	—	60%	30%	10%

※ 普通科34校についての資料である。うち他学科を併設する13校については普通科のみを抽出している。

※ 南伊勢高校については、南勢校舎と度会校舎を2校としてカウントしている。

## 2 就職・離職に関するデータ・資料

### (1) 就職内定率の推移および全国順位 (県立、私立を含む就職希望者)

(単位：%)

	H14	H15	H16	H17	H18	H19	H20	H21	H22
全国	86.7	89.0	91.2	92.8	93.9	94.7	93.2	91.6	93.2
三重県	92.0	95.8	96.2	96.1	97.1	97.3	96.4	94.2	96.9
全国順位	10位	2位	6位	9位	9位	11位	10位	19位	10位

### (2) 地区別の就職内定率 (県立全日制・定時制)

(単位：%)

	H14	H15	H16	H17	H18	H19	H20	H21	H22
北勢	92.5	97.5	97.1	97.3	98.1	98.2	96.8	96.1	98.2
中勢	94.0	96.0	97.3	96.5	98.1	97.5	96.3	92.4	97.1
伊賀	89.1	94.5	97.4	98.1	93.3	97.6	92.8	90.3	90.1
松阪	90.3	96.1	92.5	97.0	98.9	97.4	97.4	95.8	98.1
南勢	92.3	96.7	95.9	93.3	95.1	95.6	96.8	92.7	97.0
牟婁	89.3	89.7	91.4	91.0	95.5	95.7	96.6	96.2	95.6
合計	92.1	96.1	96.2	96.1	97.1	97.3	96.4	94.1	96.8

就職内定率：就職希望者のうち、就職が内定した者の占める割合

H 2 2 は平成23年3月31日現在の就職内定率

(3) 県立高等学校の学科別卒業生数及び就職状況

高校教育室調べ 各年5月1日現在

学科名	職種 卒業年月	専門的・ 技術的	事務	販売	サービス	保安	農林漁業	運輸・ 通信	生産工 程・ 労務	輸送・ 機械運 転	建設・ 採掘	運搬・ 清掃等	左記以外	卒業生数	就職者数	9月末内定率		3月末内定率	
																男子	女子	男子	女子
普通	平成23年3月	130	81	103	200	26	10	—	473	30	30	17	13	7,604	1,113	36.8	33.4	94.4	94.8
																35.2		94.6	
	平成22年3月	114	72	97	214	17	2	25	522	—	—	—	26	7,608	1,089	41.4	38.6	91.1	88.4
																40.0		89.8	
	平成21年3月	76	121	135	181	13	2	24	735	—	—	—	39	7,621	1,326	58.0	50.7	95.3	91.7
															54.4		93.6		
平成20年3月	71	140	171	186	26	6	30	708	—	—	—	25	7,846	1,363	58.6	51.4	96.2	94.2	
															55.1		95.2		
平成19年3月	92	143	159	208	23	4	44	772	—	—	—	35	8,331	1,480	57.0	45.5	94.8	94.0	
															51.5		94.4		
農業	平成23年3月	26	7	23	44	4	18	—	195	12	14	4	11	568	358	44.9	37.5	99.6	98.4
																42.4		99.2	
	平成22年3月	26	6	32	26	7	9	8	202	—	—	—	25	548	341	50.0	48.8	96.1	93.8
																49.6		95.2	
	平成21年3月	15	21	24	30	1	7	7	231	—	—	—	15	535	351	70.1	57.4	96.7	93.6
															65.7		95.6		
平成20年3月	39	30	23	36	3	6	8	240	—	—	—	3	594	388	63.6	66.9	96.1	96.4	
															64.7		96.2		
平成19年3月	27	26	26	30	1	3	12	254	—	—	—	0	599	379	60.7	51.4	98.4	95.5	
															57.5		97.4		
工業	平成23年3月	150	14	18	18	5	1	—	858	21	25	0	49	1,572	1,159	70.1	47.6	99.5	97.4
																69.3		99.4	
	平成22年3月	179	8	13	14	4	1	36	849	—	—	—	33	1,597	1,137	69.8	55.3	99.3	80.9
																69.3		98.5	
	平成21年3月	177	17	13	17	5	0	18	959	—	—	—	16	1,613	1,222	85.8	57.7	99.7	94.8
															84.6		99.4		
平成20年3月	200	8	20	10	12	0	14	1,007	—	—	—	11	1,705	1,282	80.5	52.3	99.0	86.0	
															79.6		98.6		
平成19年3月	108	26	27	20	7	0	25	1,050	—	—	—	12	1,770	1,275	74.4	51.6	99.1	98.3	
															73.3		99.1		
商業	平成23年3月	33	216	49	78	2	2	—	156	7	3	3	1	1,074	550	50.5	44.4	98.1	98.5
																45.5		98.4	
	平成22年3月	33	183	60	69	6	1	13	150	—	—	—	1	1,074	516	41.0	53.3	97.5	95.5
																50.4		95.9	
	平成21年3月	33	263	50	50	4	1	11	166	—	—	—	1	1,078	579	54.5	67.1	99.1	97.1
															64.9		97.5		
平成20年3月	36	266	59	48	5	0	15	178	—	—	—	1	1,164	608	68.5	61.8	99.2	99.8	
															63.2		99.7		
平成19年3月	34	294	54	62	7	1	18	197	—	—	—	0	1,322	667	67.7	53.4	99.2	97.4	
															56.2		97.8		

学科名	職種 卒業年月	専門的・ 技術的	事務	販売	サービス	保安	農林漁業	運輸・ 通信	生産工 程 ・ 労務	輸送・ 機械運 転	建設・ 採掘	運搬・ 清掃等	左記以外	卒業者数	就職者数	9月末内定率		3月末内定率	
																男子	女子	男子	女子
水産	平成23年3月	4	0	7	7	1	6	—	19	6	3	0	0	88	53	53.3	20.0	100.0	100.0
																47.3		100.0	
	平成22年3月	0	0	3	19	1	1	5	22	—	—	—	0	87	51	44.2	46.7	92.5	93.3
																44.8		92.7	
	平成21年3月	4	5	4	6	0	0	9	34	—	—	—	6	100	68	57.1	30.0	97.6	96.4
																45.8		97.1	
平成20年3月	0	1	3	11	1	2	2	38	—	—	—	0	87	58	68.3	58.8	100.0	82.4	
																65.5		94.8	
平成19年3月	0	0	3	17	0	4	1	32	—	—	—	0	87	57	87.9	68.4	100.0	100.0	
																80.8		100.0	
家庭	平成23年3月	8	4	19	53	0	0	—	65	3	0	1	0	336	153	62.5	36.3	100.0	93.5
																37.5		93.9	
	平成22年3月	10	7	19	48	1	0	4	52	—	—	—	2	331	143	54.5	54.8	100.0	91.6
																54.8		92.0	
	平成21年3月	10	20	20	57	1	1	2	65	—	—	—	0	348	176	83.3	67.8	100.0	94.9
																68.3		95.1	
平成20年3月	16	16	23	48	0	0	1	55	—	—	—	4	334	163	33.3	61.7	100.0	96.8	
																60.1		97.0	
平成19年3月	13	14	36	41	0	0	2	70	—	—	—	0	336	176	66.7	58.8	100.0	97.2	
																58.9		97.2	
看護	平成23年3月	0	0	0	0	0	0	0	0	—	—	—	0	41	0	—	—	—	—
																—		—	—
	平成22年3月	0	0	0	0	0	0	0	0	—	—	—	0	38	0	—	—	—	—
																—		—	—
	平成21年3月	0	0	0	0	0	0	0	0	—	—	—	0	39	0	—	—	—	—
															—		—	—	
平成20年3月	0	0	0	0	0	0	0	0	—	—	—	0	41	0	—	—	—	—	
															—		—	—	
平成19年3月	0	0	0	0	0	0	0	0	—	—	—	0	38	0	—	—	—	—	
															—		—	—	
情報	平成23年3月	3	1	7	1	0	0	—	21	2	0	0	0	77	35	56.5	63.6	100.0	100.0
																58.8		100.0	
	平成22年3月	0	6	2	4	0	0	1	13	—	—	—	3	73	29	38.1	35.7	95.0	90.9
																37.1		93.5	
	平成21年3月	1	4	0	0	0	0	2	41	—	—	—	0	71	48	63.2	58.3	100.0	100.0
																62.0		100.0	
平成20年3月	1	4	1	2	0	0	1	39	—	—	—	0	77	48	87.2	50.0	100.0	100.0	
																79.6		100.0	
平成19年3月	0	12	2	2	2	0	0	27	—	—	—	0	77	45	81.8	81.8	100.0	100.0	
																81.8		100.0	

学科名	職種 卒業年月	専門的・ 技術的	事務	販売	サービス	保安	農林漁業	運輸・ 通信	生産工 程 ・ 労務	輸送・ 機械運 転	建設・ 採掘	運搬・ 清掃等	左記以外	卒業者数	就職者数	9月末内定率		3月末内定率	
																男子	女子	男子	女子
福祉	平成23年3月	26	0	0	2	0	0	—	4	0	0	0	0	74	32	0.0	44.4	100.0	88.2
																42.1		88.9	
	平成22年3月	28	0	1	5	0	0	0	0	—	—	—	0	73	34	50.0	76.7	100.0	100.0
																73.5		100.0	
	平成21年3月	22	1	2	4	0	0	0	0	1	—	—	—	71	31	75.0	50.0	100.0	90.0
															52.9		91.2		
平成20年3月	13	2	1	19	0	0	0	0	1	—	—	—	0	75	36	50.0	54.1	100.0	100.0
																53.8		100.0	
平成19年3月	20	0	1	5	0	0	0	1	11	—	—	—	0	78	38	60.0	44.1	100.0	97.1
																46.2		97.4	
その他	平成23年3月	2	3	3	15	3	0	—	30	0	0	4	0	587	60	63.2	40.0	100.0	90.0
																46.9		93.5	
	平成22年3月	0	5	6	12	0	0	3	29	—	—	—	1	590	56	57.7	38.2	100.0	87.1
																46.7		93.2	
	平成21年3月	3	2	5	13	0	0	2	50	—	—	—	1	581	76	72.0	52.7	100.0	87.3
															58.8		91.4		
平成20年3月	2	8	11	11	1	0	4	50	—	—	—	1	605	88	67.3	71.4	100.0	97.6	
															69.0		98.9		
平成19年3月	13	9	11	3	2	0	0	23	—	—	—	2	560	63	61.5	71.4	100.0	100.0	
															67.2		100.0		
総合学科	平成23年3月	48	37	25	72	9	2	—	141	44	10	5	11	1,055	404	47.6	37.9	96.1	91.4
																42.4		93.6	
	平成22年3月	55	36	29	76	1	3	12	182	—	—	—	4	1,068	398	54.8	41.2	97.4	86.2
																47.2		91.1	
	平成21年3月	52	47	34	57	10	2	9	249	—	—	—	6	1,112	466	62.8	58.3	99.2	94.9
															60.6		97.1		
平成20年3月	41	61	45	58	11	1	14	220	—	—	—	5	1,118	456	66.2	56.1	98.6	95.7	
															60.6		97.0		
平成19年3月	46	81	22	42	6	3	9	138	—	—	—	15	999	362	56.1	52.7	99.4	98.1	
															54.1		98.6		
合計	平成23年3月	430	363	254	490	50	39	—	1,962	125	85	34	85	13,076	3,917	55.3	38.4	97.8	95.4
																48.4		96.8	
	平成22年3月	445	323	262	487	37	17	107	2,021	—	—	—	95	13,087	3,794	56.7	46.1	96.5	90.7
																52.3		94.1	
	平成21年3月	393	501	287	415	34	13	84	2,531	—	—	—	85	13,169	4,343	72.4	58.0	98.1	94.0
															66.3		96.4		
平成20年3月	419	536	357	429	59	15	89	2,536	—	—	—	50	13,646	4,490	71.0	57.3	98.1	96.2	
															65.4		97.3		
平成19年3月	353	605	341	430	48	15	112	2,574	—	—	—	64	14,197	4,542	66.5	51.3	97.8	96.2	
															60.0		97.1		

※ 単位は(人)、ただし内定率のみ(%)

※ 平成23年の5月1日調査から職種の分類に変更あり

※ 内定率は上段左が男子、右が女子、下段は計

※ 看護の内定率の空欄は、全員が高等学校専攻科に進学するため





(5)三重県立高校 学科別の県内・県外企業への就職状況

高校教育室調べ

学科	年度	平成18年度		平成19年度		平成20年度		平成21年度		平成22年度	
		県内	県外	県内	県外	県内	県外	県内	県外	県内	県外
普通	男	87.4%	12.6%	84.2%	15.8%	87.7%	12.3%	90.7%	9.3%	89.8%	10.2%
	女	90.8%	9.2%	89.7%	10.3%	90.2%	9.8%	93.1%	6.9%	92.2%	7.8%
	小計	89.0%	11.0%	86.7%	13.3%	88.9%	11.1%	91.8%	8.2%	90.9%	9.1%
農業	男	91.7%	8.3%	90.9%	9.1%	93.5%	6.5%	90.1%	9.9%	94.4%	5.6%
	女	92.1%	7.9%	95.6%	4.4%	94.1%	5.9%	95.3%	4.7%	96.8%	3.2%
	小計	91.8%	8.2%	92.5%	7.5%	93.7%	6.3%	92.1%	7.9%	95.3%	4.7%
工業	男	75.8%	24.2%	77.1%	22.9%	77.3%	22.7%	82.9%	17.1%	83.3%	16.7%
	女	75.4%	24.6%	75.0%	25.0%	88.9%	11.1%	92.9%	7.1%	94.7%	5.3%
	小計	75.8%	24.2%	77.1%	22.9%	77.8%	22.2%	83.3%	16.7%	83.7%	16.3%
商業	男	86.6%	13.4%	80.5%	19.5%	79.8%	20.2%	83.9%	16.1%	86.1%	13.9%
	女	88.3%	11.7%	85.8%	14.2%	85.5%	14.5%	89.4%	10.6%	89.8%	10.2%
	小計	88.0%	12.0%	84.7%	15.3%	84.5%	15.5%	88.2%	11.8%	89.1%	10.9%
水産	男	50.0%	50.0%	53.7%	46.3%	46.3%	53.7%	64.9%	35.1%	50.0%	50.0%
	女	73.7%	26.3%	52.9%	47.1%	77.8%	22.2%	78.6%	21.4%	81.8%	18.2%
	小計	57.9%	42.1%	53.4%	46.6%	58.8%	41.2%	68.6%	31.4%	56.6%	43.4%
家庭	男	66.7%	33.3%	70.0%	30.0%	50.0%	50.0%	50.0%	50.0%	62.5%	37.5%
	女	93.6%	6.4%	96.7%	3.3%	95.3%	4.7%	95.6%	4.4%	96.6%	3.4%
	小計	93.2%	6.8%	95.1%	4.9%	93.8%	6.3%	93.7%	6.3%	94.8%	5.2%
看護	男	0.0%	0.0%	0.0%	0.0%	0.0%	0.0%	0.0%	0.0%	0.0%	0.0%
	女	0.0%	0.0%	0.0%	0.0%	0.0%	0.0%	0.0%	0.0%	0.0%	0.0%
	小計	0.0%	0.0%	0.0%	0.0%	0.0%	0.0%	0.0%	0.0%	0.0%	0.0%
情報	男	95.7%	4.3%	100.0%	0.0%	100.0%	0.0%	100.0%	0.0%	100.0%	0.0%
	女	100.0%	0.0%	100.0%	0.0%	100.0%	0.0%	100.0%	0.0%	100.0%	0.0%
	小計	97.8%	2.2%	100.0%	0.0%	100.0%	0.0%	100.0%	0.0%	100.0%	0.0%
福祉	男	100.0%	0.0%	100.0%	0.0%	100.0%	0.0%	100.0%	0.0%	100.0%	0.0%
	女	87.9%	12.1%	97.1%	2.9%	88.9%	11.1%	96.7%	3.3%	96.7%	3.3%
	小計	89.5%	10.5%	97.2%	2.8%	90.3%	9.7%	97.1%	2.9%	96.9%	3.1%
その他	男	91.7%	8.3%	93.9%	6.1%	92.3%	7.7%	96.3%	3.7%	90.9%	9.1%
	女	89.7%	10.3%	100.0%	0.0%	92.0%	8.0%	89.7%	10.3%	97.4%	2.6%
	小計	90.5%	9.5%	96.6%	3.4%	92.1%	7.9%	92.9%	7.1%	95.0%	5.0%
総合学科	男	69.9%	30.1%	69.5%	30.5%	73.5%	26.5%	84.0%	16.0%	85.7%	14.3%
	女	78.2%	21.8%	82.5%	17.5%	82.9%	17.1%	87.2%	12.8%	90.4%	9.6%
	小計	74.6%	25.4%	76.5%	23.5%	78.1%	21.9%	85.7%	14.3%	88.1%	11.9%
計	男	80.9%	19.1%	80.1%	19.9%	81.3%	18.7%	85.6%	14.4%	86.0%	14.0%
	女	88.5%	11.5%	88.5%	11.5%	88.6%	11.4%	91.6%	8.4%	92.3%	7.7%
	計	84.1%	15.9%	83.4%	16.6%	84.3%	15.7%	88.0%	12.0%	88.5%	11.5%
就職者数		4499		4424		4297		3756		3879	

(6) 高校卒業者の企業規模別就職者数(三重)

年度 規模	平成22年3月卒	平成21年3月卒	平成20年3月卒	平成19年3月卒
29人以下	470	323	327	371
30～99人	833	645	693	765
100～299人	710	831	988	1,022
300～499人	336	416	414	363
500～999人	393	508	502	359
1,000人以上	728	1,415	1,313	1,360

(7) 新規学校卒業生採用日程(平成24年3月卒)

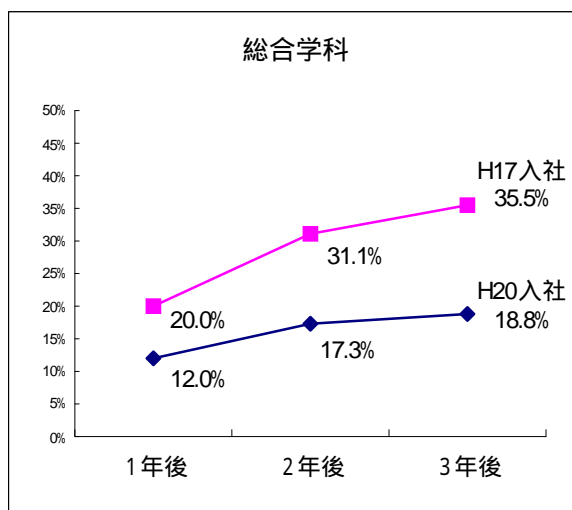
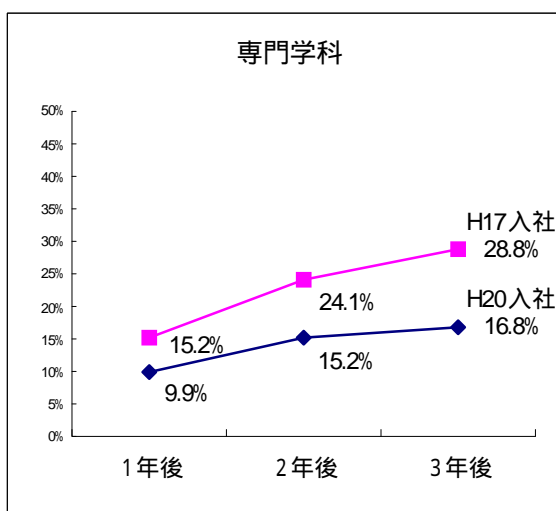
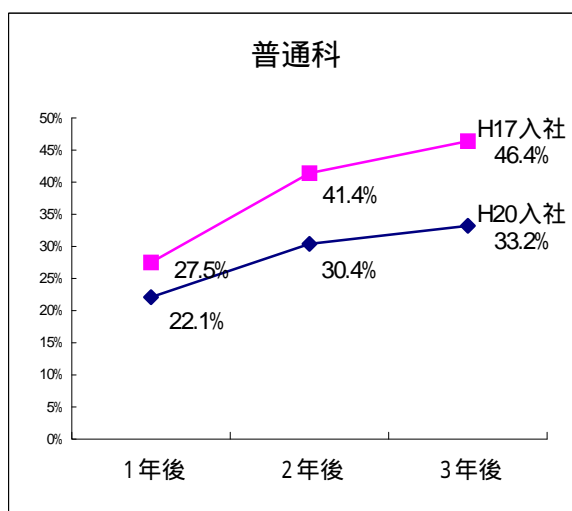
項目・区分	中学校	高等学校
安定所での 求人票受付開始日	6月20日	6月20日
事業主への 求人票の返戻開始日	6月20日	7月 1日
求人者による 学校訪問開始日	6月20日	7月 1日(8月末日 前1週間は差し控える)
求人連絡開始日	7月 1日	7月 1日
文書募集の開始日	行わない	7月 1日
学校推薦開始日	1月 1日	9月 5日
選考開始日	1月 1日	9月16日
採用内定の通知日	選考後1週間以内	選考後1週間以内
複数応募・推薦開始日	行わない	11月 1日 (一人につき2社まで)
就業開始日	4月 1日以降	卒業後 (3月10日以降)

## (8) 新規高校卒業就職者の就職離職状況調査

三重労働局調べ

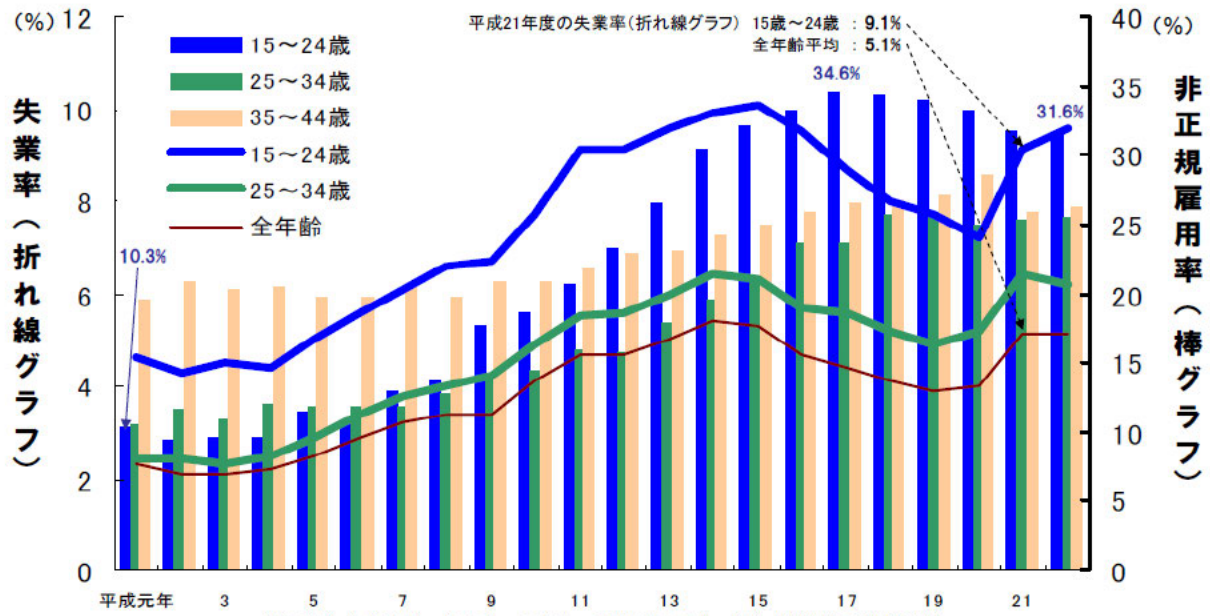
	全国			三重県		
	就職者 (人)	卒業後3年間		就職者 (人)	卒業後3年間	
		離職者(人)	離職率(%)		離職者(人)	離職率(%)
平成19年3月	186,389	75,256	40.4	3,612	1,303	36.1
平成18年3月	181,133	80,500	44.4	3,256	1,338	41.1
平成17年3月	177,033	84,792	47.9	3,243	1,422	43.8
平成16年3月	172,341	85,155	49.4	3,043	1,429	47.0
平成15年3月	170,644	84,197	49.3	2,748	1,343	48.9

## (9) 学科別の離職率の推移



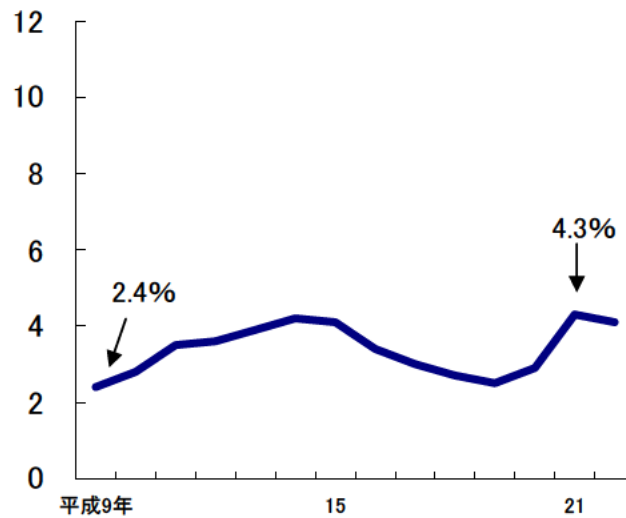
生活・文化部調べ  
企業向けアンケートによる抽出調査

## (10) 若年者の失業率、非正規雇用率の推移



※ 完全失業率は、年平均。22年1～7月平均のデータは、原数値の単純平均。  
 ※ 非正規雇用率は、非農林雇用者(役員を除く)に占める割合。なお、15～24歳では在学中の者を除く。  
 資料：失業率は、総務省統計局「労働力調査」。  
 非正規雇用率は、総務省統計局「労働力調査特別調査」(2月調査)及び「労働力調査(詳細結果)」(1～3月期調査)。

### 三重県の失業率(15歳以上) (%)

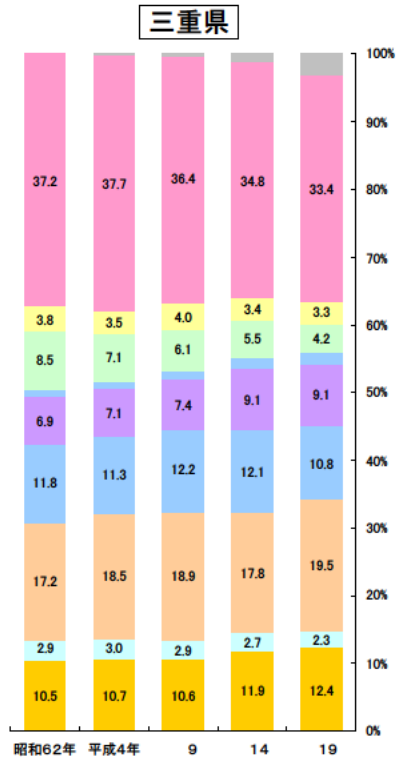
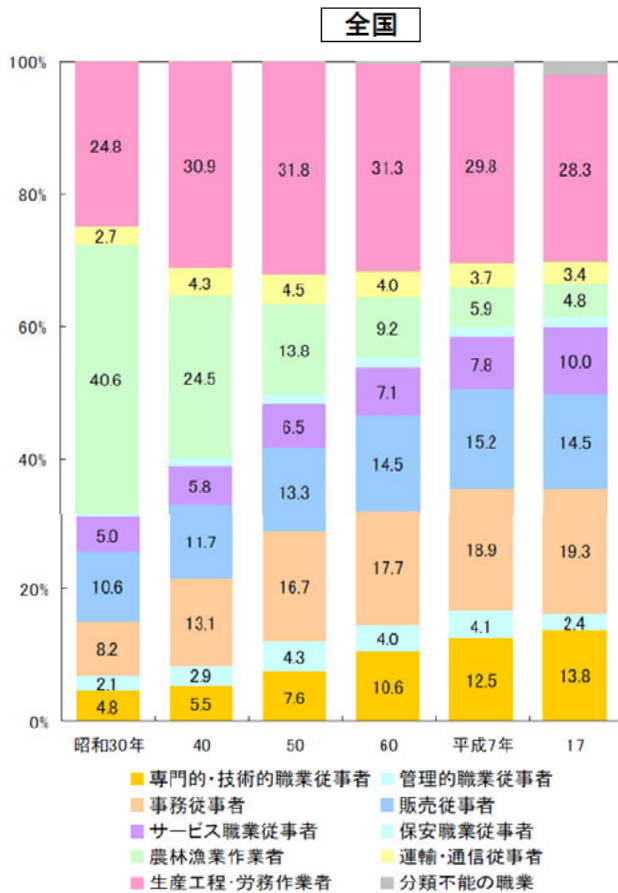
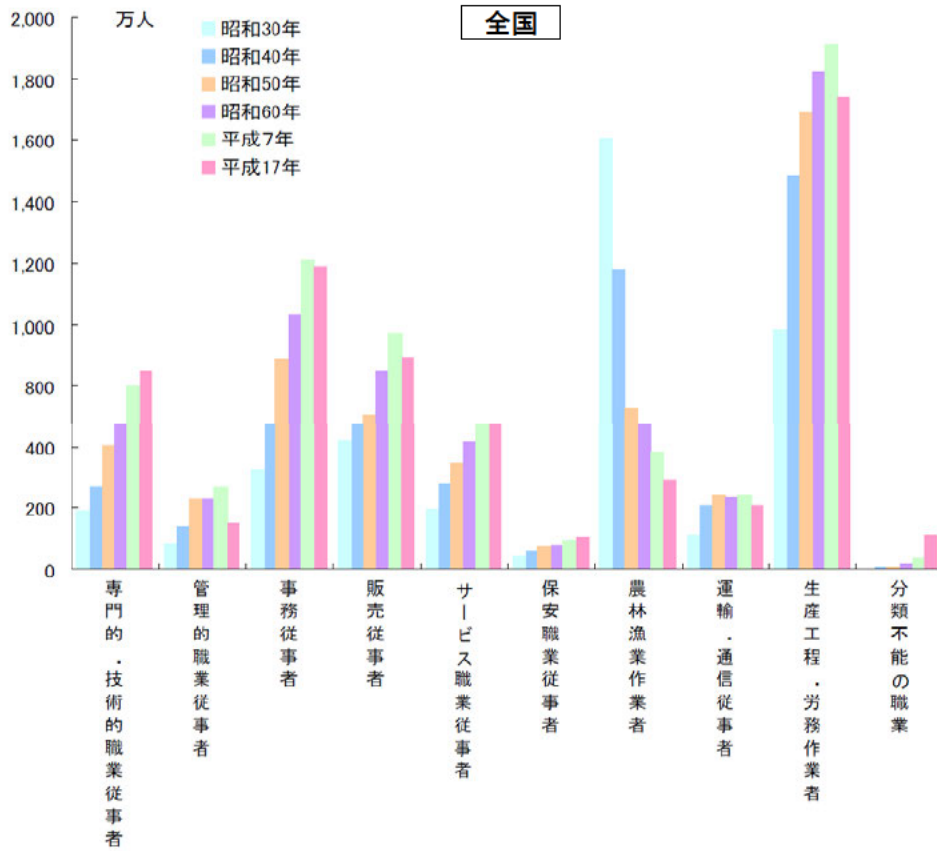


資料：総務省統計局「労働力調査」

注. 三重県の失業率は、15歳以上のすべての年齢階層のもの。



# (11) 職業別就業者数及び構成割合の推移



資料 総務省統計局「国勢調査」

資料 県政策部統計室「就業構造基本調査」

### 3 キャリア教育に関するデータ

#### (1)平成23年度 三重県立高校 就労支援・キャリア教育に係る外部人材 配置状況

< 就職支援相談員(6人) >

配置校において、生徒や保護者の進路相談、就職ガイダンス、面接指導を行い、その結果をもとにした求人開拓を行う。

地域	配置校	先頭が拠点校
北勢・亀山地域	朝明高校、亀山高校	
鈴鹿地域	白子高校、飯野高校	
鈴鹿・津地域	津商業高校、稲生高校	
松阪・伊賀地域	あけぼの学園高校、宮川高校、昴学園高校	
津・南勢志摩地域	伊勢まなび高校、みえ夢学園高校、南伊勢高校度会校舎	
東紀州地域	紀南高校、尾鷲高校、木本高校	

< 就労支援総合マネージャー(6人) >

経済団体、ハローワーク等と連携してキャリア教育や就労支援に関する学校と地域とのネットワークを構築し、これを活用した配置校の生徒の就労支援を行う。

地域	配置校	先頭が拠点校
北勢地域	菰野高校、四日市農芸高校	
鈴鹿・亀山地域	石薬師高校	
津地域	久居農林高校、白山高校	
松阪・東紀州地域	飯南高校	
伊賀地域	名張高校、上野高校(定時制)	
南勢志摩地域	志摩高校	

< インターンシップ受入事業所調査員 >

インターンシップの受入事業所を調査・開拓し、調査結果を「三重県職場体験・インターンシップ受入事業所の案内」Webページに掲載する。

地域	配置校
全県	昴学園高校

(2)平成22年度 中学校職場体験実施状況等調べ(県内公立中学校)

ア 学校別実施状況

	中学校数	
学校数	166	校

	実施学校数	平成22年度より実施	実施率
学校数	166 校	0 校	100 %

イ 学年別・期間別実施状況

学年	実施期間													
	1日		2日		3日		4日		5日		6日以上		合計	
	A	B	A	B	A	B	A	B	A	B	A	B		
1年生	1校	(1校)	校	(1校)	1校	(0校)	校	(0校)	校	(0校)	校	(0校)	2校	(2校)
2年生	2校	(0校)	14校	(3校)	127校	(0校)	5校	(1校)	4校	(0校)	校	(0校)	152校	(4校)
3年生	校	(0校)	校	(1校)	7校	(2校)	4校	(0校)	1校	(3校)	校	(0校)	12校	(3校)
小計	3校	(1校)	14校	(5校)	135校	(2校)	9校	(1校)	5校	(3校)	校	(0校)	166校	(9校)
	1.8%		8.4%		81.3%		5.4%		3.0%		0.0%			

A欄: 職場体験を実施している主たる学年(最も日数の多い学年)の学校数

B欄: 複数の学年で職場体験を実施している学校で、A欄を除く学年の学校数

実施率については、小数点以下第1位までの表記としているため、小計が100%にならない。

3日以上の実施校の割合 89.7%

(3)平成22年度 県立高等学校 学科別インターンシップ体験状況

(平成23年2月22日現在 高校教育室調べ)

全日制	3年生	3年生で、在学中に1回でも体験した者	
学科名	(人数)	(人数)	(%)
普通	6,934	1,183	17.1%
農業	572	261	45.6%
工業	1,538	470	30.6%
商業	1,023	276	27.0%
水産	89	36	40.4%
家庭	339	141	41.6%
看護	41	41	100.0%
情報	77	0	0.0%
福祉	74	74	100.0%
その他	572	193	33.7%
総合学科	1,025	367	35.8%
合計	12,284	3,042	24.8%

定時制	3・4年生	3・4年生で、在学中に1回でも体験した者	
学科名	(人数)	(人数)	(%)
普通	540	16	3.0%
工業	81	0	0.0%
商業	66	3	4.5%
総合学科	115	115	100.0%
合計	802	134	16.7%

通信制	3・4年生	3・4年生で、在学中に1回でも体験した者	
学科名	(人数)	(人数)	(%)
普通	1,266	1	0.1%
合計	1,266	1	0.1%

看護実習、介護体験等も含む。



(4)平成23年度 小中高の系統的なキャリア教育実践研究 実施状況

	1	2	3	4	5	6	7	8	9	10	11	12	13・14
地域	四日市市	鈴鹿市	津市	松阪市	伊勢市	志摩市	名張市	伊賀市	尾鷲市	熊野市	大台町	南伊勢町	御浜町・紀宝町
代表	朝明高校	鈴鹿市教委	津市教委	飯南高校	伊勢市教委	志摩市教委	名張高校	伊賀市教委	尾鷲高校	熊野市教委	昴学園高校	南伊勢高校	紀南高校
校種間連携	高校	朝明高	神戸高	飯南高		水産高	名張高	伊賀白鳳高	尾鷲高		昴学園高	南伊勢高	紀南高
	中学校	保々中	神戸中	久居東中	飯南中 飯高東中 飯高西中	倉田山中	名張中	緑ヶ丘中	尾鷲中	五郷中	宮川中	南勢中	阿田和中 矢淵中
	小学校	保々小	神戸小 一ノ宮小 河曲小	黒田小 南立誠小	粥見小 柿野小 宮前小 香肌小	有緝小 明倫小	神明小 和具小 片田小		上野東小		五郷小	宮川小	阿田和小 井田小
	保幼	保々幼 保々保	神戸幼 一ノ宮幼 河曲幼										
研究課題	○保幼、小、中、高の連携における授業研究 ○「保々地区18年間(社会へ)の育ちのプログラム」の高校段階での活用 ○高校生の発達段階に応じた組織的なキャリア教育のあり方研究	○幼小中高の校種間連携による一貫性のあるキャリア教育プログラムの開発 ○幼児・児童・生徒の社会的・職業的自立に必要な基盤となる能力や態度を育てるための効果的な活動研究	○地域とのつながりを大切にしたい児童生徒の発達段階に応じたキャリア教育の研究	○「飯南地域キャリア教育の全体目標」が各学校段階において有効に機能し、かつ授業計画や具体的な指導内容に結びついているかの検証	○小中学校段階におけるキャリア教育の系統性と連携活動の研究	○児童の社会的・職業的自立の基盤となる能力や態度を育てるキャリア教育の実践～高等学校と小学校との連携・協力のあり方の構築	○発達段階に応じた体系的なキャリア教育の推進 ○生徒のキャリア発達を支援する教職員の資質及び技量の向上	○各校のキャリア教育を推進する教育課程の在り方研究 ○体験活動の交流と整理 ○保護者、地域、学校の連携と協力体制の構築とその啓発 ○先進校視察	○中高の連携により、6年間を通して地域の子どもとともに育てる取組の実践及び研究	○小中における系統的なキャリア教育の推進 ○言語能力及びコミュニケーション能力の向上 ○児童生徒のキャリア発達の支援	○目指す子ども像を実現するための具体的取組の実践研究 ○外部人材の活用による児童生徒の職業観・勤労観の育成 ○小中高の円滑な連携体制の構築と接続	○連携型中高一貫教育に係る基礎学力の向上とキャリア教育の連携の研究	○各学校段階における教育の系統性とその連携活動の発展 ○「キャリア発達支援プログラム」の充実
重点的な取組	○キャリア教育の評価と改善を行う。 ○「育ちのプログラム」に基づいた社会人基礎力養成プログラムを地域(事業所等)と協働で作成する。 ○地域のキャリア教育の方針の明確化と高校段階での教育課程の位置づけ及び現状と課題を調査する。 ○教職員の指導力を向上させる。	○14年間のキャリア教育の視点を重視したキャリア教育プログラムを開発する。 ○学力・進路保障につながるキャリア教育を推進する。	○各校の教育活動全体の検討を行う。 ・地域の人との出会い学習、職場見学、職場体験、教科授業を互いに参観する。 ・児童生徒にとっての効果の検証(例:勤労観・職業観を身に付けるための活動であったかどうか)を行う。	○「飯南・飯高地域キャリア教育全体計画・学習プログラム」について授業計画の重要な視点として位置づける。 ○地域が一体となって児童生徒を育てていくための意義を確認し、共通理解を図るため研修会を持つ。 ○「学習プログラム」の定着度を測定し、課題を探る。	○各学校での取組をキャリア教育の視点で見直し系統立てる。 ○学校間連携、地域との連携を推進し、キャリア教育の充実を図る。	○小学校と高等学校との連携を大切にしたいキャリア教育を実践する。 小学生が高校で、高校生が小学校で行う交流のあり方を研究する。	○中学校における職場体験と高校におけるインターンシップ等、体験的学習を中心としたキャリア教育の効果的な接続を研究する。 ○生徒の課題意識、課題の解決に向けた思考と自発的な発露を促す支援ができる力量を教師が身につけるための研修を行う。	○前年度までの取組をもとに、教育活動全体を見直す。 ○縦の連携(学年間・校種間)に配慮した実践を行う。 ・小学生が高校で授業見学、体験実習を行う。 ・小学生が中学校で授業体験や交流学習を行う。 ・校種間で発達段階に応じた効果的な活動を進める。	○高校の校長の出前講話等を通して、中学生に進路決定・希望実現には、何より中学校生活への真摯な取組こそが求められていることを認識させる。 ○高校でのクラス別授業見学を実施する。 ○英数国を中心として教職員の交流・必要に応じて研究協議を行う。	○中学生が小学生へ中学校の活動を紹介する。 ・学校林活動の充実 ・林業や五郷の歴史学習 ・たかな、椎茸栽培 ○合同運動会や地域の行事、中学校の行事に小学生が参加する。 ○中学生による小学生や保育園児への読み聞かせ活動を行う。	○各学校段階でそれぞれ取り組む。 ○地域の人材を活用する。 ○授業公開、総合的な学習野地 ・関東を利用し、小中高の教職員、児童生徒の交流を行う。	○中高教員合同講演会を開催する。 ・教員の共通理解を図る。 ○先進校から学ぶ。 ・基礎学力向上の取組にキャリア教育を取り入れて成果をあげている学校を視察する。	○「キャリア発達支援プログラム」における各学校の取組の成果の確認、検証、充実をはかる。 ○各学校間の連携、地域との連携を強化する。 ○各学校段階の取組を確認することで各校種間のキャリア発達支援や状況の受け継ぎを研究をする。

## (5) 平成23年度 三重県立高校「日本版デュアルシステム」実施状況

### ア 「日本版デュアルシステム」の概要

高校と産業界が連携し、学校での学習と、企業での長期実習を組み合わせる。年間を通じて一定の曜日に企業実習を行う方法と、2週間から2ヶ月程度連続して集中的に企業実習を行う方法とがある。

### イ 実施校

#### (ア) 桑名工業高校

##### a 実施内容

桑名商工会議所をはじめとする関係機関および企業と学校が連携し、地域の産業現場において、企業実習を実施する。

##### b 実施学科

全学科（機械科、材料技術科、電気科、電子科）の希望者

1年生約40名、2年生22名、3年生13名

##### c 企業等での実習内容・実施時期及び期間

1年生：5日間、2回（12月、2月）

職種を知り、社会人としてのマナーを習得するデュアル参加準備期間として実施

2年生：21回（5月～11月）

最新技術や伝統技術の習得期間・経験期間と位置付け、毎週火曜日に終日実施。

3年生：15回（5月～11月）

最新技術や伝統技術の定着発展期間と位置付け、毎週水曜日に終日実施。

#### (イ) 久居農林高校

##### a 実施内容

衣・食・住に関する専門的な技術・技能を必要とする事業所等で、長期間の実習を実施する。

##### b 実施学科

農業学科（園芸科学コース、動物科学コース、農業土木コース）3年希望者

生活デザイン科3年希望者

##### c 企業等での実施時期及び期間・実習内容

農業学科：4月中旬から2学期末までの間、週1日又は半日の研修を10日間程度。

コースによっては夏季休業中も継続して実施。

生活デザイン科：年間10～14日間実施。

(ウ) 白山高校

a 実施内容

地域と密接に連携し、地域を活性化できる生徒の育成を目指して、年間を通じて週1回半日程度、地域の各事業所で実習を行う。

b 実施学科

普通科 3年生56名

c 企業等での実施時期及び期間・実習内容

22回(4月～1月末)。毎週金曜日の午後(介護福祉実習は1日)、14の事業所及び施設において実施する。

(エ) 伊賀白鳳高校

a 実施内容

生徒が異世代の人との積極的かつ円滑なコミュニケーションを図ることを通じて、実践的な職業知識や技術・技能の習得を目指し、年間を通じて週1日程度の実習を実施する。

b 実施学科

電子機械科：3年生1名

生物資源科：3年生1名

フードシステム科：3年生1名

ヒューマンサービス科：3年生3名

c 企業等での実施時期及び期間・実習内容

4月～11月に週1回、6～8時間の実習を実施する。(年間16日)

(オ) 紀南高校

a 実施内容

望ましい職業観や勤労観、主体的な職業選択能力等を育成するため、地域の保育所、介護老人保健施設等で、週1回の実習を行う。

b 実施学科

普通科 2年生39名

c 企業等での実施時期及び期間・実習内容

23回(4月～9月11回、10月～3月12回)、毎週金曜日実施。

## (6) 平成23年度 職業教育拡充サポート事業 実施状況

専門学科を持つ高校等において、各学科の特色を活かした職業教育のうち、特に支援を必要とする取組について、県教育委員会が支援する。

学校名	取組内容
四日市農芸	農産物「マコモタケ」の栽培技術向上、新しい加工食品「マコモタケカレー」の開発、「みのりの丘マーケット」の販売実践研究。
伊賀白鳳	商業科目「ベンチャービジネス」における企業ミッションに対してビジネスプランを提案する問題解決型体験学習。
名張	街づくり協議会と連携した地域の新名物の商品化と店舗経営、企業ミッションに対してビジネスプランを提案する問題解決型・提案型体験学習。
松阪商業	企業ミッションに対してビジネスプランを提案する問題解決型・提案型体験学習。
相可	生産経済科における地元企業と連携した「ハンドジェル」に続く商品開発、園芸福祉に関する実践研究。食物調理科におけるプロ職員等と協働した「食のスペシャリスト」に求められる能力育成研究。
伊勢工業	建築士や宮大工の指導による木材加工技術、伝統建築意識、建築デザイン力の向上に関する研究。
宇治山田商業	産業支援センターと連携した企業に関する学習、地域の商店街フィールドワーク、大学等と連携した地域貢献や電子商取引の実践研究。

# 特別支援学校における就労支援について

特別支援教育室

## 1 県立特別支援学校の設置状況・児童生徒数

- 県内には本校・分校合わせて県立特別支援学校が15校ある。

(平成23年5月1日現在)

教育部門	学校名	所在地	児童生徒数					合計
			幼	小	中	高	専	
視覚障がい	盲学校	津市		5	3	10	17	35
聴覚障がい	聾学校	津市	15	32	20	23	5	95
知的障がい	西日野にじ学園	四日市市		55	49	164		268
	稲葉特別支援学校	津市		31	32	86		149
	玉城わかば学園	玉城町		22	51	149		222
	杉の子特別支援学校石薬師分校	鈴鹿市				68		68
知肢併置	伊賀つばさ学園	名張市		23	27	80		130
	杉の子特別支援学校	鈴鹿市		34	21	15		70
	蘇州くろしおおわせ分校	尾鷲市		2	4	19		25
肢体不自由	北勢きらら学園	四日市市		52	34	27		113
	城山特別支援学校	津市		31	16	26		73
	城山特別支援学校草の実分校	津市		13	6	7		26
	度会特別支援学校	度会町		22	8	25		55
	東紀州くろしお学園	熊野市		9	4	9		22
病弱	緑ヶ丘特別支援学校	津市		18	9	9		36

※平成24年度に桑名員弁地区に知的障がい教育部門の特別支援学校を開設予定

## 2 障がい種別の業種別就労先（平成22年度末）

- 平成22年度の県立特別支援学校高等部及び高等部専攻科卒業生の就労者は47人であり、就業者全体に占める就労率は22.2%（47人/212人）となっている。

障がい種別	サービス業	商・社	製造業	卸売業・小売業	農・林業	運輸業	その他	合計
視覚障がい		7						7
聴覚障がい			1		1			2
知的障がい	6	8	13	6	1	1		35
肢体不自由	1	1		1				3
病弱								0
合計	7	16	14	7	2	1		47

※業種は、総務省統計局の分類項目による。「その他」は、「宿泊業」「不動産業・物品賃貸業」「金融業・保険業」を含む。



### 3 県立特別支援学校高等部の教育課程における職業教育の進捗状況

- ・職業科設置の学校が2校、コース制導入の学校が3校、障がい程度や障がい種別による類型制を引いている学校が10校となっている。
- ・「知的障がい」「知肢併置」の教育部門を有する学校において、職業に関するコース制の導入を図っている。
- ・上記以外の教育部門を有する学校でも、充実した職業教育が実施できるよう、教育課程の改編等に取り組んでいる。

学科・コース設置	学校名	現行の教育課程の内容	職業教育に関する特徴的な取組
職業科設置	盲	【本科】普通科、保健医療科 【専攻科】保健医療科、理療科	<ul style="list-style-type: none"> <li>● 理療科生徒による街頭実習</li> <li>● はり・きゅう・あんまの養成施設</li> </ul>
	聾	【本科】普通科、理容科、産業工芸科(工芸コース/ファッションコース) 【専攻科】工芸・被服科(工芸科/被服科)、理容科	<ul style="list-style-type: none"> <li>● 普通科に、「職業」を設定</li> <li>● 産業工芸科で「工業技術基礎」「CAD」を学校設定科目として継続。</li> <li>● 理容科養成施設</li> </ul>
コース設置	杉の子 石薬師	ものづくりコース(製造・製作等) 流通サービスコース(コンピューター操作、在庫管理、清掃、リサイクル等)	<ul style="list-style-type: none"> <li>● 水耕栽培の実施</li> <li>● ビルメンテナンス協会との連携</li> <li>● パートナースhip会議(企業連携)</li> </ul>
	玉城 わかば	類型制のもとで、平成24年度職業コース設置に向けた教育課程を試行中	<ul style="list-style-type: none"> <li>● デュアルシステムの試行</li> <li>● ビルメンテナンス協会との連携</li> <li>● 県庁内企業実習</li> <li>● 企業向けの学校見学会実施</li> </ul>
類型制設置	西日野 にじ	障がい程度による類型制	<ul style="list-style-type: none"> <li>● ビルメンテナンス協会との連携</li> <li>● 県庁内企業実習</li> <li>● 企業向けの学校見学会実施</li> </ul>
	伊賀 つばさ	障がい種別による類型制	<ul style="list-style-type: none"> <li>● デュアルシステムの実施</li> <li>● 企業向けの学校見学会実施</li> <li>● 名張市と連携した「就農」の取組。</li> </ul>
	稲葉	障がい程度による類型制	<ul style="list-style-type: none"> <li>● ビルメンテナンス協会との連携</li> </ul>
	くろしおおわせ	障がい種別による類型制	<ul style="list-style-type: none"> <li>● ビルメンテナンス協会との連携</li> </ul>
	きらら	障がい程度による類型制	<ul style="list-style-type: none"> <li>● 職場実習の充実を検討中</li> </ul>
	城山	職業類型(商業基礎、工業/家庭) 生活類型(重複)	<ul style="list-style-type: none"> <li>● 平成24年度に向けて職業を重視した教育課程の改編を準備中</li> <li>● 企業見学会の実施</li> </ul>
	城山 草の実	障がい程度による類型制 (一般、文系進学、理系進学、職業技能、生活技能の各コース)	<ul style="list-style-type: none"> <li>● 入院生徒の社会経験の少なさをカバーする教育課程を検討中。</li> </ul>
	杉の子	障がい種別による類型制	<ul style="list-style-type: none"> <li>● 入院生徒の社会経験の少なさをカバーする教育課程を検討中。</li> </ul>
	度会	障がい程度による類型制	<ul style="list-style-type: none"> <li>● 普通コース(職業教育重視)と総合コースの導入を準備中</li> </ul>
	東紀州 くろしお 緑ヶ丘	障がい程度による類型制	<ul style="list-style-type: none"> <li>● 地域の農地提供を受けた農作業の実施等</li> <li>● 高2年で保育実習を実施</li> <li>● 進学から就職に幅広く対応可能な教育課程を準備中。</li> </ul>

主催	研修講座名	実施日	内容	講師		会場
県教育委員会事務局 研修分野	キャリア教育研修講座【基礎編】(小学校対象)	平成23年12月26日 (月)	講義・演習「キャリア教育を推進するために」	追手門大学教授	三川 俊樹	県総合教育センタ
県教育委員会事務局 研修分野	キャリア教育研修講座【基礎編】(県立学校対象)	平成23年12月27日 (火)	講義・演習「キャリア教育を推進するために」	追手門大学教授	三川 俊樹	県総合教育センタ
県教育委員会事務局 研修分野	キャリア教育研修講座【基礎編】(中学校対象)	平成23年12月28日 (水)	講義・演習「キャリア教育を推進するために」	追手門大学教授	三川 俊樹	県総合教育センタ
県教育委員会事務局 研修分野	キャリア教育研修講座【応用編】	平成24年1月5日(木)	講義・演習「授業におけるキャリアプログラム開発と授業改善」	追手門大学教授	三川 俊樹	県津庁舎
県教育委員会事務局 研修分野	キャリア教育と人権教育	平成23年8月24日(水)	講義・演習「キャリア教育と人権教育」	大阪府教育センター主任指導主事	稲垣 靖	県松阪庁舎
県教育委員会事務局 研修分野(四日市市教育委員会との連携講座)	キャリア教育研修	平成23年8月25日(木)	講演「リッツ・カールトンに学ぶ“仕事が楽しくなる『おもてなし』の法則”」	ラブリークイーン(株)取締役 ザ・リッツカールトンホテルカンパニーLLC 公認親善大使	井上 富紀子	四日市市総合会館
県教育委員会事務局 研修分野(鈴鹿市立教育研究所との連携講座)	キャリア教育	平成23年8月18日(木)	講演「学校におけるキャリア教育とキャリアカウンセリング」	追手門大学教授	三川 俊樹	鈴鹿市役所
			実践発表	津市立一身田中学校 教諭	中川 克己	
県教育委員会事務局 研修分野(鳥羽市教育委員会との連携講座)	キャリア教育研修講座	平成23年10月20日 (木)	講義「夢を描く」(仮)	トヨタ陸上長距離部	高林 祐介	鳥羽商工会議所かもめホール
県教育委員会事務局 研修分野(熊野市教育委員会との連携講座)	「陶の道を歩く～陶芸家の目から見たキャリア教育～」	平成23年8月24日(水)	講義「陶の道を歩く～陶芸家の目から見たキャリア教育～」	陶芸家	畑中 伊紀	熊野市文化交流センター

<p>広島県立教育センター</p>	<p>各学校で組織的で系統的なキャリア教育を推進するための教員研修プログラムの開発・実施          ○各学校のキャリア教育指導者の養成          ○校内研修の実施を通じたキャリア教育の推進</p> <p>■教員研修プログラム「キャリア教育指導者養成講座」          【1日目】 ①協議 各学校におけるキャリア教育の現状と課題          ②講義・協議 キャリア教育の意義と内容          ③報告・協議 キャリア教育を推進するためのプログラムの作成          ④演習・協議 キャリア教育を推進するためのプログラム          【2日目】 ⑤講義・協議 キャリア教育が求められる背景と必要性          ⑥報告・協議 学校間・家庭・地域・産業界との連携の在り方          ⑦講義・協議 キャリア教育の指導者の役割          ⑧演習・協議 キャリア教育を推進するための校内研修マネジメントシートの作成</p>
	<p>研修効果測定の研究・策定</p>



# キャリア教育の先進的な取組例

## 1 教育活動全体を通じた組織的・系統的なキャリア教育の推進

### 神奈川県川崎市立荻宿小学校

- ・生活科、総合的な学習の時間、学校行事等を通じて、学年ごとに表現する力やかかわりあう力を育成する。
- ・1年生では学校で働く人へのインタビューと聞き取ったことの発表を、2年生では「遊びのコーナー」を作って遊ぶルールづくりや係分担する活動を、3年生では地元商店街でのお手伝い体験を、4年生では町の安全マップを作って町会の人へ改善提案する活動を、5年生では工場見学と学んだことの発表を、6年生では自分の将来を描いて未来の自分宛てのビデオレターを作成する。

商店街でのお手伝い体験（3年生）での育みたい力と評価の観点

育みたい資質・能力及び態度	評価の観点
関心・意欲・態度	・手伝い体験に興味を持ち、仕事内容について積極的に調べようとする。 ・挨拶や呼び込みなど、出来ることを進んでする。
考える力	・友達の活動を参考にしながら、自分にできることを考える。 ・商店の人の仕事に対する思いや願いを考える
表現する力	・体験で学んだことを、順序や内容を考えながら友達にわかりやすく伝える。
かかわりあう力	・教え合ったり、励まし合ったりしながら、友達と協力して手伝いをする。

### 広島県竹原市立竹原中学校

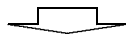
- ・各学年に中核となる体験活動を設定し、総合的な学習の時間、学校行事等を通じて、勤労観・職業観を育成する。
- ・1年生では、集団宿泊体験の中で、PTAおやじクラブ「仕事を語る」などの取組を行う。また、地域で働く人への訪問インタビューを行い、レポートにまとめる。
- ・2年生では、5日館の職場体験を行うとともに、修学旅行で卒業生による講演等を行う。
- ・3年生では、上級学校訪問を行い、生徒自身が設定した課題を新聞にまとめる。

## 大阪府立布施北高等学校

- ・卒業後の進路が主に就職等の普通科高校で、家庭の経済状況等に課題を持つ生徒の多い「課題集中校」において、年間を通じて企業等で実習を行う「日本版デュアルシステム」を実施。
- ・デュアルシステムを職業教育ではなく、キャリア教育・人権教育と位置付け、生徒が自己を見つめ直したり、自信をつけることを目的に取り組む。
- ・実習と連動した授業「デュアル基礎」で参加型学習を実施し、表現力等を育成する。
- ・東大阪大学に出向き、大学教員の支援を受けて「情報」の授業を実施。

### 布施北高校のデュアルシステムの概念

地域と連携したデュアルシステムが新しい時代のキャリア教育・人権教育生徒を育てるという目標で繋がった新しいタイプの学びのネットワーク  
地域と学校の人材育成に関するコラボレーション  
一人ひとりを大切に、それぞれの能力や可能性を伸ばし、目標・夢を与え、元気づける



人間力（自己を見つめ直す、自信がつく）

社会で生きる力（積極的になる、目標ができ前向きな人生）

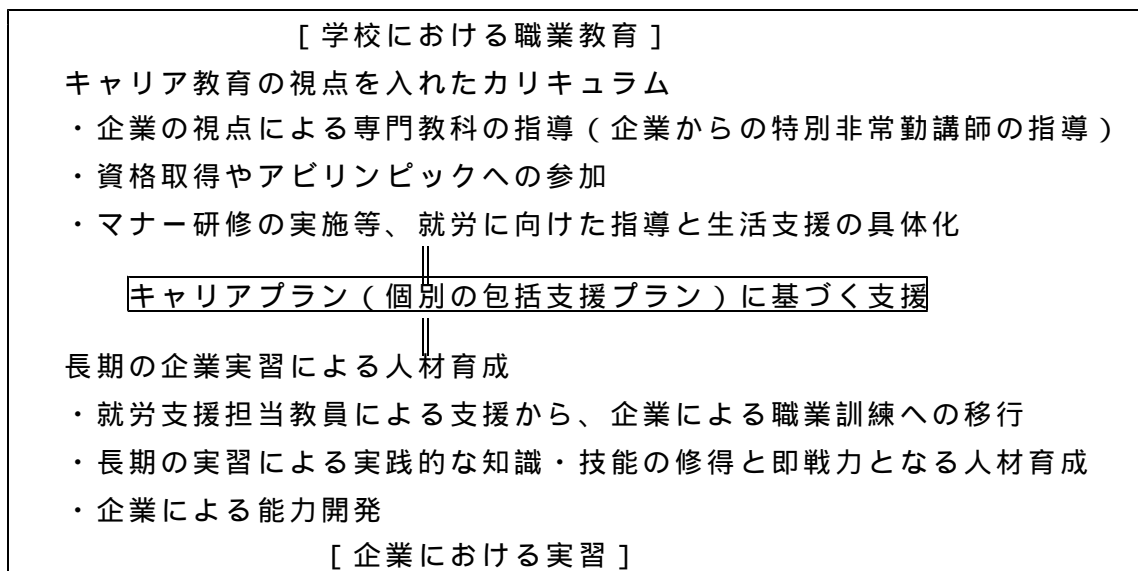
## 2 適切な就職支援

### 高知県就職対策連絡協議会

- ・高知県教育委員会、高知県立高知高等学校、高知労働局が一体となって、高校生の就職対策のための組織を作っている。
- ・就職アドバイザー情報交換会、高校生就職フェア（高校新卒者就職面談会）、就職情報交換会を定期的開催。
- ・進路学習ノート、キャリアパスポート（進路に関する個人記録や成長の記録を残す者）を開発し、各学校が活用できるようにWeb上に公開。

### 京都市立白河総合支援学校

- ・「個別の包括支援プラン」を前提に、学校での授業と企業での職場実習を並行したデュアルシステムを教育課程に導入することで、個々の生徒のニーズに沿った実践を進めている。
- ・職場実習時に、就労支援担当職員が「ジョブコーチ」として付添指導を行うことで、学校と職場とのギャップを埋める効果を上げている。
- ・企業向けの「就労支援マニュアル」を作成・活用することで、障がい者雇用に係る企業への理解・啓発および職場実習先の確保を図っている。



### 3 地域と共に創る学校づくりの視点からのキャリア教育のあり方

福井商工会議所青年部と地域の小学校等

- ・福井商工会議所青年部と地域の小学校等と連携し、職業体験イベント「アントレ・キッズ」を継続的に開催。
- ・小学校等を会場に、会員企業が教室等で、ゲーム・クイズ的要素を加えた職業体験コーナーを設置し、子どもたちは複数の教室等を廻っていくつかの職業体験を行う。
- ・子どもたちには、それぞれの仕事のすごいところ、歴史や今後の夢、学校で習うこととの関連性などを伝える。
- ・参加企業にとっては、仕事を見つめ直したり、自己啓発、社員教育、市場潜在ニーズの発掘の機会となることにより、継続的開催が可能となっている。

### 4 教員の指導力の向上に向けた取組

#### 宮城県教育委員会

- ・キャリア教育推進の中心となる教員を養成するため、キャリア教育コーディネーター養成塾（年間5日間程度）を、2年間にわたって実施。県内7地区で実施。各地区で小学校・中学校から各1人、計28人が参加。
- ・1年目は、「キャリア教育」「総合的な学習の時間」「シチズンシップ教育」などの理論と実践に係る研修を、年5回実施。
- ・2年目は、各学校の課題の解決を図るための研修を、年3回実施。

#### 愛知県教育委員会

- ・学校のキャリア教育を支援する人材を育成するために、人材育成コーディネーター推進事業により、NPO法人に委託して、キャリア教育コーディネーター育成講座を実施している。
- ・講座を受講した人材を、学校からの要請に応じて、インターンシップのコーディネーター等として派遣している。

## 『県立高等学校におけるキャリア教育・就職についての資料』 記載事項のポイント

### 1 三重県の学校に関する基本データ

#### (1) 学校数

公立小・中学校、県立学校の学校数のデータを示した。

#### (2) 県立高校 学科別募集定数

平成23年度入学の県立高校の学科別募集定数を、全国のものと比較した。全国に比べ、普通科の占める比率が低く、農業・工業等の専門学科および総合学科の比率が高くなっている。

#### (3) 県立高校 卒業後の状況

高校卒業者の進学率と就職率を、全国と比較した。全国と比べ、進学率はやや低く、就職率は高くなっている。

#### (4) 平成22年度 県立高校卒業者の学科別進路状況

学科別の進路状況を示した。普通科の就職率は、他の学科よりは低いものの、14.6%となっている。

#### (5) 普通科（県立高校全日制）の大学・短大進学状況

普通科の中でも、大学・短大進学率が49%に満たない高校が、平成22年度は9校あった。

#### (6) 普通科（県立高校全日制）の文系・理系別進学状況

普通科の中で、大学・短大進学率が低い学校は、理系より文系へ進む割合が高くなる傾向がある。

### 2 就職・離職に関するデータ・資料

#### (1) 就職内定率の推移および全国順位

平成21年度に、全国・三重県ともに内定率が低くなった。平成22年度は、各関係者との連携等の結果、96.9%まで持ち直した。

#### (2) 地区別の就職内定率

平成22年度は、北勢・松阪が高く、伊賀・牟婁が低い結果となった。

#### (3) 県立高等学校の学科別卒業生及び就職状況

リーマンショック後（平成22年3月卒業生）、事務、販売及び生産工程・労務への就職者が減少傾向である。このことで、商業科の就業者数に影響が出ている。また、生産工程・労務では普通科の就業者数の減少が目立っている。

#### **(4) 高校卒業者の県内ハローワーク別求人・求職・就職状況**

県内ハローワークへの高卒求人者数が、平成20年度(7,405人)から、平成21年度(3,989人)、平成22年度(3,801人)と、大きく落ち込んでいる。

#### **(5) 三重県立高校 学科別の県内・県外企業への就職状況**

平成22年度に県内企業へ就職した比率は、88.3%でした。経済状況の悪化に伴い、県内企業へ就職する比率が高くなっている。

#### **(6) 高校卒業者の企業規模別就職者数(三重)**

平成22年3月卒は、それまでに比べ、大企業への就職者が減少し、小規模な事業所への就職者が増加した。

#### **(7) 新規学校卒業生採用日程(平成24年3月卒)**

高校生の場合、7月1日から学校に求人票が届き、8月中に受験企業を決定し、9月5日から応募書類を発送し、9月16日以降に1社目の受験をする。

#### **(8) 新規高等学校卒業就業者の就職離職状況調査**

全国・三重県共に、平成15年から19年にかけて就職者は増加しているものの、卒業後3年間の離職率は減少傾向である。かつては、早期離職状況を7・5・3(卒業後3年間の離職率が中卒7割、高卒5割、大卒3割程度)だったが、近年では高卒の離職率は4割程度となっている。

#### **(9) 学科別の離職率の推移**

平成17年入社、20年入社ともに、離職率の低い順に、専門学科、総合学科、普通科となっている。いずれの学科においても離職率は改善しているが、改善の進み方は、総合学科、専門学科、普通科の順に大きくなっている。

#### **(10) 若年者の失業率、非正規雇用率の推移**

若年者の失業率は、平成15年まで増加傾向で、その後減少傾向に転じたが、近年再び増加している。全年齢平均の失業率と比べて、若年者が高いことが特徴である。若年者の非正規雇用率は、平成17年前後には平成3年の約3.6倍となった。その後、わずかに減少傾向となっている。

#### **(11) 職業別就業者数及び構成割合の推移**

農林漁業作業者が大幅に減少している。専門的・技術的職業従事者、サービス職業従事者は、一貫して上昇傾向にある。生産工程・労務作業者はかつて大幅に上昇したが、近年は減少している。

### **3 キャリア教育の現状に係るデータ**

#### **(1) 外部人材の配置状況**

就職支援相談員6名、就労支援総合マネージャー6名、インターンシップ受入事業所調査員1名を県立高校24校に配置して、各校において就職支援及びキャリア教育の推進に取り組んでいる。これらの人材は、要請があれば配置校以外の学校への支援も行う。

## **(2) 中学校職場体験実施状況調べ**

すべての公立中学校で、職場体験を実施している。実施期間は、3日間で81.3%と最も多くなっている。

## **(3) 平成22年度 県立高等学校 学科別インターンシップ体験状況**

全日制で、卒業までにインターンシップを体験する者は、24.8%である。普通科の体験率は、17.1%に留まっている。

## **(4) 平成23年度 小中高の系統的なキャリア教育実践研究の実施状況**

県内14市町において、異校種間連携による系統的なキャリア教育の実践研究に取り組んでいる。

## **(5) 平成23年度 三重県立高校「日本版デュアルシステム」実施状況**

県立高校5校において、学校での学習と企業での長期実習を組み合わせた「日本版デュアルシステム」を実施している。

## **(6) 平成23年度 職業教育拡充サポートの実施状況**

専門学科を持つ高校等における職業教育のうち、特に支援を必要とするものについて、7校を対象に支援している。