

## みえ森と緑の県民税市町交付金事業

### 1. 事業の目的

この事業は、「災害に強い森林づくり」及び「県民全体で森林を支える社会づくり」を推進するという「みえ森と緑の県民税」の趣旨（以下「みえ森と緑の県民税の導入趣旨」と言う。）に則って、市町が地域の実情に応じて創意工夫して森林づくりの施策を展開することができるよう、予算の範囲内でみえ森と緑の県民税市町交付金（以下「市町交付金」と言う。）を交付するものです。

### 2. 市町交付金の総額

毎年度のみえ森と緑の県民税の税収から制度の運営に必要な経費を除いた残りの概ね半分を市町交付金の総額とします。

（5年間の総額で、県：市町＝5：5とする。）

### 3. 市町への配分方法

市町交付金には、森林面積や人口を算定基礎として一定のルールに従って配分する「基本配分枠」と、事業費が基本配分枠を超える場合への対応として、市町からの申請に基づいて弾力的に配分する「特別配分枠」があります。

基本配分枠の総額と特別配分枠の総額は、市町交付金の総額を概ね3：1の割合で案分します。

基本配分枠	均等配分（各市町へ均等に一定額を配分）、人口配分（市町の人口割合に応じて配分）、森林面積配分（市町の森林面積割合に応じて配分）の3つの配分方法を組み合わせて配分します。
特別配分枠	大規模な公共施設の木造化や水源地保護のための公有林化等、事業費が大きく基本配分枠だけで対応できない場合について、市町からの事業計画申請等に基づいて弾力的に配分します。

#### 1) 基本配分枠の配分

均等配分を1市町当たり200万円とし、残りを市町の人口と森林面積に応じて配分しますが、この時の配分割合は人口：森林面積＝1：1とします。

この考え方に基づいて算出された額を毎年度当初に県から全ての市町に内示し、交付を受ける市町は、県に交付申請を行います。

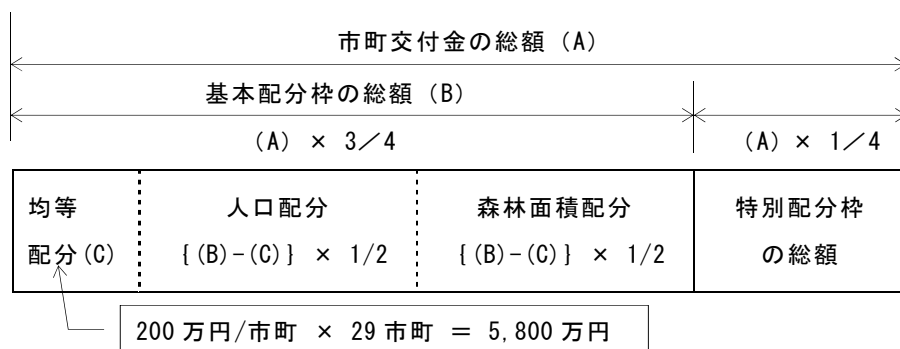
#### 2) 特別配分枠の配分

交付を希望する市町は、事業実施前年度の10月に県に申請書を提出します。県は申請内容を審査し、その結果を同年度の12月末に市町に通知します。

新年度（＝事業実施年度）当初に県から該当市町に交付額を内示し、これを受け、市町が県に交付申請を行います。

なお、特別配分枠交付金には、市町1回当たりの申請額に上限を設け、その額を2,000万円としています。

また、5年間の申請上限額を設け、その額を3,000万円としています。



#### 4. 市町交付金の使い途

交付金事業では、「交付金事業実施の3原則」を踏まえた上で、下表の「対策の基本的な考え方」に則った事業を実施します。

##### 1) 交付金事業実施の3原則

交付金事業の実施に当たっては、次の3つの原則全てを満たさなければなりません。

交付金事業実施の3原則
【原則1】 既存事業の財源に巻き替えること無く、新たな森林対策として実施する新規又はこれに準ずる取組であること。
【原則2】 「2つの基本方針と5つの対策」に沿った内容であること。
【原則3】 産業振興を目的としたものでないこと。

##### 2) 2つの基本方針と5つの対策

原則2に示す「2つの基本方針と5つの対策」は次のとおりです。

基本方針	対 策	対策の基本的な考え方
1 森林 づくりに 強い	1 土砂や流木を出さない 森林づくり	土砂や流木によって人家や公共施設に被害が及ばないように、洪水緩和や土砂災害防止機能等の森林の働きを発揮させるために必要な対策を進める。
	2 暮らしに身近な 森林づくり	生活環境の保全や向上のため、県民の暮らしに関わりの深い森林について必要な対策を進める。
2 県民 全体で 森林を 支える 社会 づくり	3 森を育む人づくり	森林や緑を大切に思い・育む人づくりのため、児童・生徒をはじめ様々な県民に、森林や木材について学び・ふれあう機会を提供するなど、森と県民との関係を深める対策を進める。
	4 木の薫る空間づくり	木づかいを通じて森林を支えるため、県民の暮らしや公共空間において、建築からエネルギーまで幅広い用途での木材利用を促進するなど、木材と県民との関係を深める対策を進める。
	5 地域の身近な水や 緑の環境づくり	地域の身近な水や緑の環境づくりを進めるため、森・川・海つながりを意識した森林や緑、水辺環境を守る活動支援や、森林や緑と親しむための環境整備など、身近な緑や水辺の環境と県民との関係を深める対策を進める。

## 5. 平成27年度事業進捗

- 1) 取り組まれた事業数  
別紙のとおり





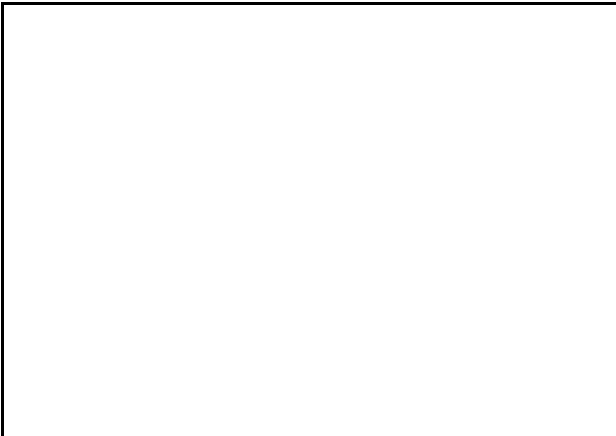
平成27年度 みえ森と緑の県民税市町交付金事業 実施状況写真



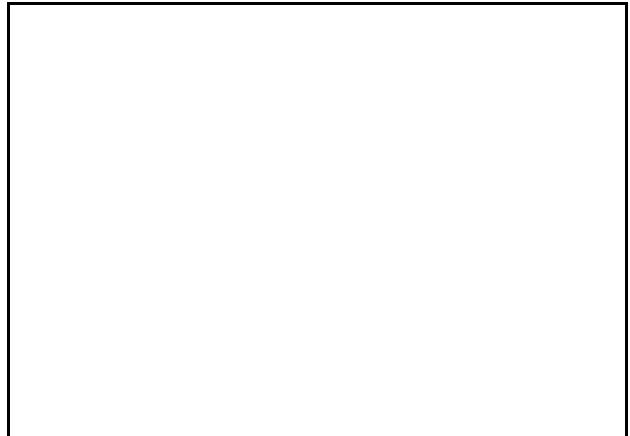
写真 対策1 土砂や流木を出さない森林づくり  
(大紀町) 溪流倒木等処理事業  
【進捗:実施中】 実施予定箇所①



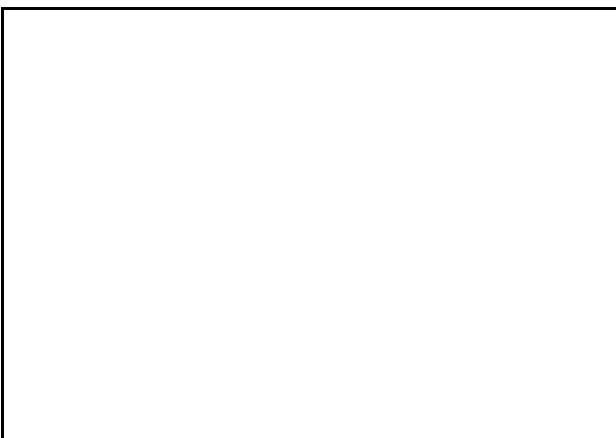
写真 対策1 土砂や流木を出さない森林づくり  
(大紀町) 溪流倒木等処理事業  
【進捗:実施中】 実施予定箇所②



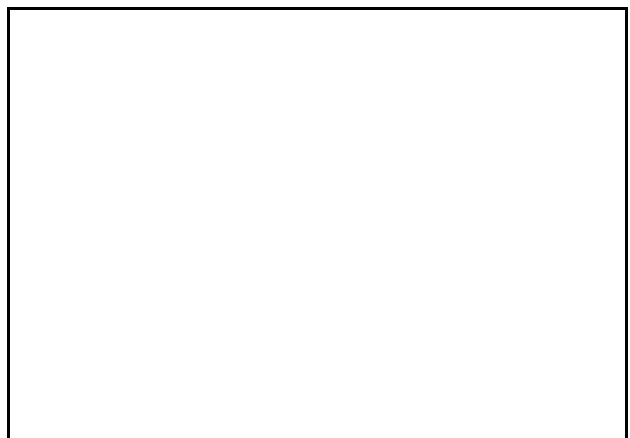
写真



写真



写真



写真

平成27年度 みえ森と緑の県民税市町交付金事業 実施状況写真



写真 対策2 暮らしに身近な森林づくり  
(四日市市) 水沢もみじ谷景観整備事業  
【進捗:完了】 実施前(法面崩落状況)



写真 対策2 暮らしに身近な森林づくり  
(四日市市) 水沢もみじ谷景観整備事業  
【進捗:完了】 実施後(現地に設置した看板)



写真 対策2 暮らしに身近な森林づくり  
(鈴鹿市) 鈴鹿市不燃物リサイクルセンター事業用地内森林環境整備事業 【進捗:完了】 実施前



写真 対策2 暮らしに身近な森林づくり  
(鈴鹿市) 鈴鹿市不燃物リサイクルセンター事業用地内森林環境整備事業 【進捗:完了】 実施後



写真 対策2 暮らしに身近な森林づくり  
(亀山市) 里山・竹林生活環境保全支援事業  
【進捗:実施中】 実施前(現地視察箇所)



写真 対策2 暮らしに身近な森林づくり  
(亀山市) 里山・竹林生活環境保全支援事業  
【進捗:実施中】 実施後(現地視察箇所)



平成27年度 みえ森と緑の県民税市町交付金事業 実施状況写真



写真 対策2 暮らしに身近な森林づくり  
 (松阪市) 里山の森林安全安心対策事業  
 【進捗:実施中】 実施前



写真 対策2 暮らしに身近な森林づくり  
 (松阪市) 里山の森林安全安心対策事業  
 【進捗:実施中】 実施後



写真 対策2 暮らしに身近な森林づくり  
 (南伊勢町) 竹林伐採整備事業  
 【進捗:完了】 実施前



写真 対策2 暮らしに身近な森林づくり  
 (南伊勢町) 竹林伐採整備事業  
 【進捗:完了】 実施後



写真 対策2 暮らしに身近な森林づくり  
 (伊賀市) みんなの里山整備活動推進事業  
 【進捗:実施中】 実施中



写真 対策2 暮らしに身近な森林づくり  
 (伊賀市) みんなの里山整備活動推進事業  
 【進捗:実施中】 実施中



平成27年度 みえ森と緑の県民税市町交付金事業 実施状況写真



写真 対策2 暮らしに身近な森林づくり  
 (大紀町) 生活環境林整備事業  
 【進捗:実施中】 施工中



写真 対策2 暮らしに身近な森林づくり  
 (大紀町) 生活環境林整備事業  
 【進捗:実施中】 施工中



写真 対策2 暮らしに身近な森林づくり  
 (紀北町) 危険木伐採事業  
 【進捗:実施中】 実施前



写真 対策2 暮らしに身近な森林づくり  
 (紀北町) 危険木伐採事業  
 【進捗:実施中】 実施後

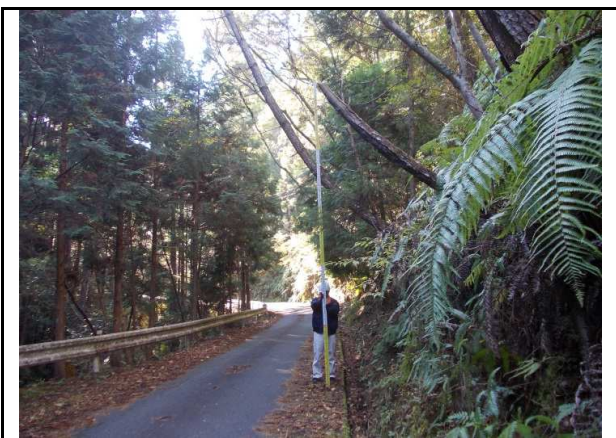


写真 対策2 暮らしに身近な森林づくり  
 (熊野市) 暮らしを守る危険木伐採事業  
 【進捗:完了】 実施前



写真 対策2 暮らしに身近な森林づくり  
 (熊野市) 暮らしを守る危険木伐採事業  
 【進捗:完了】 実施後



平成27年度 みえ森と緑の県民税市町交付金事業 実施状況写真



写真 対策3 森を育む人づくり  
(鈴鹿市) 森と緑の生涯学習事業  
【進捗:完了】



写真 対策3 森を育む人づくり  
(鈴鹿市) 森と緑の生涯学習事業  
【進捗:完了】



写真 対策3 森を育む人づくり  
(津市) 夏休み森と緑の親子塾  
【進捗:完了】



写真 対策3 森を育む人づくり  
(津市) 夏休み森と緑の親子塾  
【進捗:完了】



写真 対策3 森を育む人づくり  
(御浜町) 森林環境教育事業  
【進捗:完了】



写真 対策3 森を育む人づくり  
(御浜町) 森林環境教育事業  
【進捗:完了】



平成27年度 みえ森と緑の県民税市町交付金事業 実施状況写真



写真 対策3 森を育む人づくり  
(紀宝町) 森と緑の環境教育事業  
【進捗:完了】



写真 対策3 森を育む人づくり  
(紀宝町) 森と緑の環境教育事業  
【進捗:完了】



写真 対策3 森を育む人づくり  
(南伊勢町) 合併10周年記念事業  
【進捗:完了】



写真 対策3 森を育む人づくり  
(南伊勢町) 合併10周年記念事業  
【進捗:完了】



写真 対策3 森を育む人づくり  
(いなべ市) 中学校卒業記念品配布事業  
【進捗:実施中】



写真 対策3 森を育む人づくり  
(いなべ市) 中学校卒業記念品配布事業  
【進捗:実施中】



平成27年度 みえ森と緑の県民税市町交付金事業 実施状況写真



写真 対策4 木の薫る空間づくり  
 (熊野市) 湯ノ口温泉森林保養施設整備事業  
 【進捗:完了】 実施後



写真 対策4 木の薫る空間づくり  
 (熊野市) 湯ノ口温泉森林保養施設整備事業  
 【進捗:完了】 実施後



写真 対策4 木の薫る空間づくり  
 (紀宝町) 学校施設木造化事業  
 【進捗:完了】 実施後



写真 対策4 木の薫る空間づくり  
 (紀宝町) 学校施設木造化事業  
 【進捗:完了】 実施後



写真 対策4 木の薫る空間づくり  
 (鈴鹿市) 応急診療所県産材木製柵付き大型ベンチ設置事業【進捗:完了】 実施前



写真 対策4 木の薫る空間づくり  
 (鈴鹿市) 応急診療所県産材木製柵付き大型ベンチ設置事業【進捗:完了】 実施後

平成27年度 みえ森と緑の県民税市町交付金事業 実施状況写真



写真 対策4 木の薫る空間づくり  
 (鈴鹿市) 学校図書館デザインサポート事業  
 【進捗:完了】



写真 対策4 木の薫る空間づくり  
 (鈴鹿市) 学校図書館デザインサポート事業  
 【進捗:完了】



写真 対策4 木の薫る空間づくり  
 (津市) 木材利用促進事業  
 【進捗:実施中】 補助対象住宅



写真 対策4 木の薫る空間づくり  
 (津市) 木材利用促進事業  
 【進捗:実施中】 住宅展示来訪者への周知チラシ



写真



写真



平成27年度 みえ森と緑の県民税市町交付金事業 実施状況写真



写真 対策5 地域に身近な水や緑の環境づくり  
(名張市) 森林公園等環境活用整備事業  
【進捗:実施中】 東山ふれあい公園(枯木除去)



写真 対策5 地域に身近な水や緑の環境づくり  
(名張市) 森林公園等環境活用整備事業  
【進捗:実施中】 すずらん台 きずな公園(植栽)

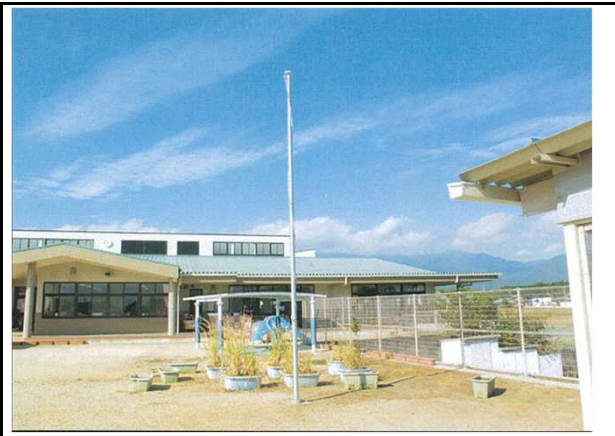


写真 対策5 地域に身近な水や緑の環境づくり  
(菰野町) 公共施設(幼保一体施設)緑化事業  
【進捗:完了】 実施前



写真 対策5 地域に身近な水や緑の環境づくり  
(菰野町) 公共施設(幼保一体施設)緑化事業  
【進捗:完了】 実施後



写真 対策5 地域に身近な水や緑の環境づくり  
(川越町) つばめ児童館芝生化事業  
【進捗:完了】 実施後

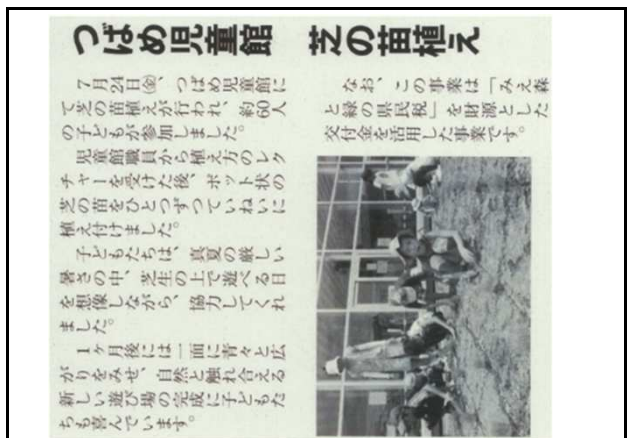


写真 対策5 地域に身近な水や緑の環境づくり  
(川越町) つばめ児童館芝生化事業  
【進捗:完了】 川越町広報掲載記事