

報道関係者各位

平成 25 年 11 月 19 日
職業安定部職業対策課

課長 内田 護
課長補佐 西 勝 美
地方障害者雇用担当官 西 山 聡
☎059-226-2306

三重県内の民間企業における雇用障害者数過去最高 障害者実雇用率は 1.60%

低迷する三重県の障害者実雇用率を改善するため
三重労働局と三重県は連携した取組みを行います。

三重労働局では、このほど、県内の民間企業や公的機関などにおける、平成 25 年の「障害者雇用状況」集計結果を取りまとめましたので、公表します。

障害者雇用促進法では、事業主に対し、常時雇用する従業員の一定割合（法定雇用率、民間企業の場合は 2.0%）以上の障害者を雇うことを義務付けており、今回の集計結果は、同法に基づき、毎年 6 月 1 日現在の身体障害者、知的障害者、精神障害者の雇用状況について、障害者の雇用義務のある事業主などに報告を求めています。

※法定雇用率は平成 25 年 4 月 1 日に改定されました。
民間企業：1.8%⇒2.0% 国、地方公共団体：2.1%⇒2.3%
都道府県教育委員会：2.0%⇒2.2%

【集計結果の主なポイント】（平成 25 年 6 月 1 日現在）

<民間企業>（法定雇用率 2.0%）

- ・実雇用率は 1.60%と 0.03 ポイント前年を上回った。【全国 47 位】
- ・雇用障害者数は、2,703 人
- ・法定雇用率達成企業の割合は 46.4%【全国 31 位】

<公的機関>（同 2.3%、県教育委員会は 2.2%）

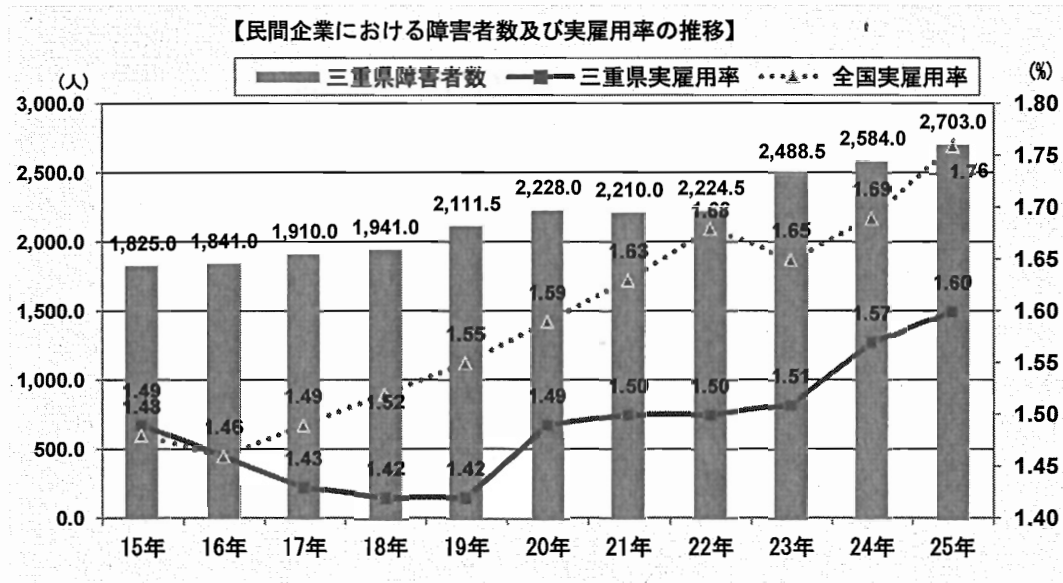
- ・県の機関；雇用障害者数 141.5 人、実雇用率 2.53%
県の 4 機関（知事部局、病院事業庁、企業庁、議会事務局）は、いずれも法定雇用率を達成。
- ・市町等の機関；雇用障害者数 359.5 人、実雇用率 2.22%
市町等の 43 対象機関全体で雇用障害者数、実雇用率ともに前年を上回ったが、13 機関が法定雇用率未達成。
- ・県教育委員会；雇用障害者数 225.5 人、実雇用率 2.07%
雇用障害者数、実雇用率ともに前年を上回ったが、法定雇用率未達成で 13.5 人不足。

障害者雇用状況報告の集計結果（概要）

1 民間企業における雇用状況

○ 雇用されている障害者の数、実雇用率〔P 7 第1表〕

- ・ 民間企業（三重県内に本社がある 50 人以上規模の企業：法定雇用率 2.0%）に雇用されている障害者の数は 2,703 人で、前年より 4.6%（119 人）増加し、過去最高となった。
- ・ 雇用者のうち、身体障害者は 2,020 人（対前年比 2.54%増）、知的障害者は 540 人（同 9.10%増）、精神障害者は 143 人（同 20.17%増）であった。
- ・ 実雇用率は 1.60%（前年は 1.57%）、法定雇用率達成企業の割合は、46.4%（同 50.2%）であった。



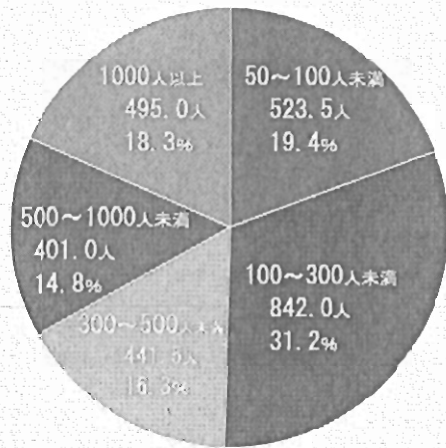
※注①・②

○ 企業規模別の状況〔P 7 第2表〕

- ・ 企業規模別にみると、雇用されている障害者の数は、50～100 人未満規模企業で 523.5 人、100～300 人未満で 842 人、300～500 人未満で 441.5 人、500～1,000 人未満で 401 人、1,000 人以上で 495 人となり、1,000 人以上規模以外の区分で前年より増加した。
- ・ 実雇用率は、50～100 人未満規模以外の区分で前年より上回った。また、民間企業全体の実雇用率 1.60%と比較すると、1,000 人以上規模企業（1.88%）、同 500～1,000 人未満（1.71%）、300～500 人未満規模企業（1.63%）については上回り、同 100～300 人未満（1.45%）、同 50～100 人未満（1.55%）については下回った。

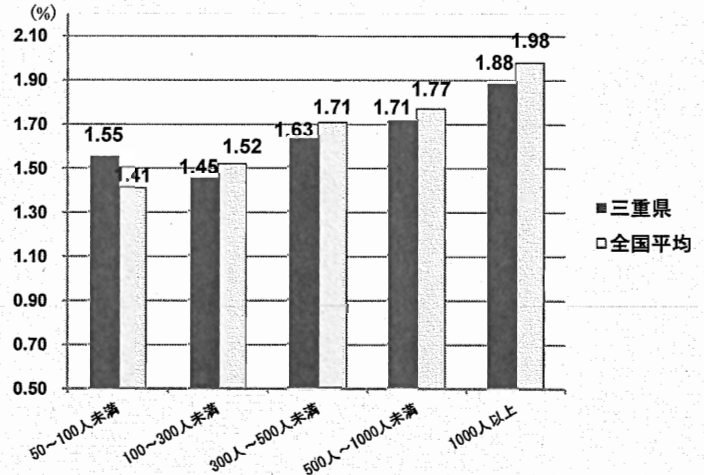
- ・法定雇用率達成企業の割合は、50～100人未満規模企業が49.7%、100～300人未満が42.9%、300～500人未満が41.0%、500～1,000人未満が51.4%、1,000人以上が41.7%で、500～1,000人未満規模企業以外で前年を下回った。

【三重県の民間企業における規模別雇用障害者割合】



※注①・②

【民間企業における規模別実雇用率（全国平均との比較）】



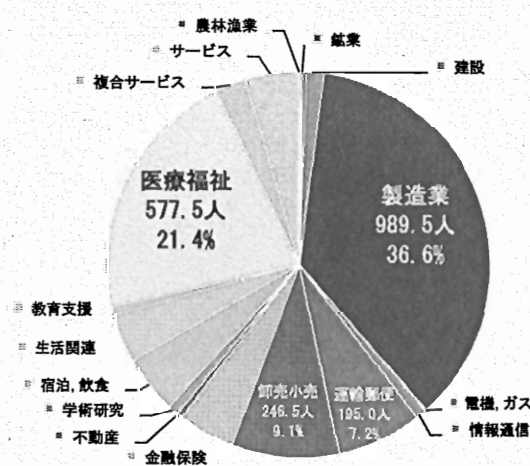
※注①・②

○ 産業別の状況 [P 8 第3表]

- ・産業別にみると、雇用されている障害者の数は、「製造業」、「医療、福祉」、「卸売業、小売業」などで多く、対前年比で「医療、福祉」は、9.17%、「製造業」は8.32%増加した。

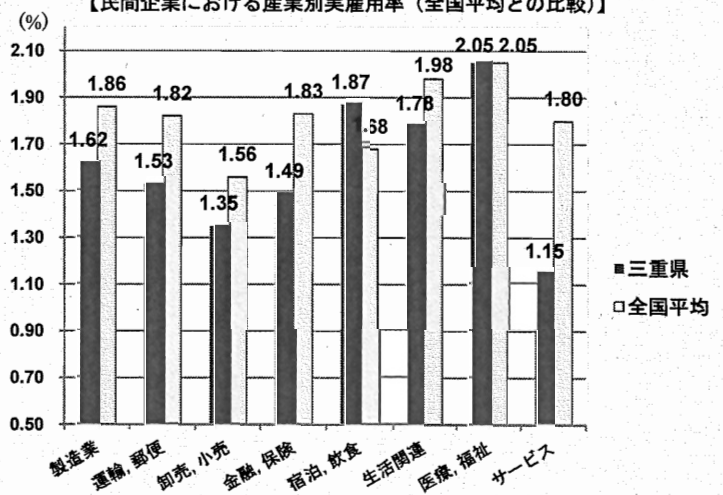
- ・実雇用率では、「医療、福祉」(2.05%)、のみ法定雇用率をクリアした。

【三重県の民間企業における産業別雇用障害者割合】



※注①・②

【民間企業における産業別実雇用率（全国平均との比較）】

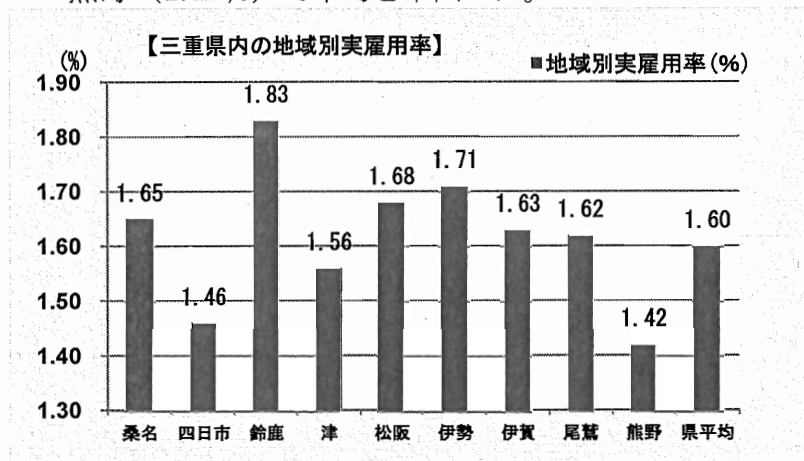


※注①・②

○ 地域別の状況（ハローワーク管内別）

- ・地域別にみると、報告対象企業数は、四日市で245件、津で189件と両地域で全体の44%を占めている。

- ・雇用されている障害者の数は、四日市で 681 人、津で 543 人と両地域で全体の 45.3% を占めている。
- ・実雇用率は、鈴鹿(1.83%)、伊勢(1.71%)、松阪(1.68%)、桑名(1.65%)、伊賀(1.63%)、尾鷲(1.62%) で県下の平均を上回っているものの、四日市(1.46%)、津(1.56%)、熊野(1.42%) で平均を下回った。



【三重県の民間企業における地域別の障害者雇用状況】

	桑名	四日市	鈴鹿	津	松阪	伊勢	伊賀	尾鷲	熊野	県内全体
対象事業所数(件)	116	245	116	189	111	111	69	16	16	989
算定基礎となる労働者数(人)	21,277.0	46,718.0	17,244.5	34,914.0	18,831.5	15,496.5	10,359.0	2,133.5	1,977.0	168,951.0
障害者数(人)	351.5	681.0	315.5	543.0	316.5	264.5	168.5	34.5	28.0	2,703.0
雇用率(%)	1.65	1.46	1.83	1.56	1.68	1.71	1.63	1.62	1.42	1.60

※注①・②

○ 法定雇用率未達成企業の状況

- ・平成 25 年の法定雇用率未達成企業は 530 社。そのうち、不足数が 0.5 人または 1 人である企業(1 人不足企業)が 64.9%と過半数を占めている。
- ・また、障害者を 1 人も雇用していない企業(0 人雇用企業)が、未達成企業に占める割合は、57.9%となっている。

注①：雇用義務のある企業(平成 24 年までは 56 人以上規模、平成 25 年度は 50 人以上規模の企業)についての集計である。

注②：「障害者の数」とは、次に掲げる者の合計数である。

- 平成 17 年度まで：身体障害者(重度身体障害者はダブルカウント)、知的障害者(重度知的障害者はダブルカウント)
重度身体障害者である短時間労働者、重度知的障害者である短時間労働者
- 平成 18 年度以降：身体障害者(重度身体障害者はダブルカウント)、知的障害者(重度知的障害者はダブルカウント)
重度身体障害者である短時間労働者、重度知的障害者である短時間労働者、精神障害者
精神障害者である短時間労働者(精神障害者である短時間労働者は 0.5 人でカウント)
- 平成 23 年度以降：身体障害者(重度身体障害者はダブルカウント)、知的障害者(重度知的障害者はダブルカウント)
重度身体障害者である短時間労働者、重度知的障害者である短時間労働者、精神障害者
身体障害者である短時間労働者(身体障害者である短時間労働者は 0.5 人でカウント)
知的障害者である短時間労働者(知的障害者である短時間労働者は 0.5 人でカウント)
精神障害者である短時間労働者(精神障害者である短時間労働者は 0.5 人でカウント)

2 公的機関における在職状況

(1) 県の機関（法定雇用率 2.3%）〔P 9 第4表〕

県の機関（知事部局、病院事業庁、企業庁、議会事務局）に在職している障害者の数は 141.5 人で、実雇用率は 2.53%と、前年に比べ 0.23 ポイント上回った。4 機関のうち全てで達成。

(2) 市町の機関（法定雇用率 2.3%）〔P10 第5表〕

県内の市町等の 43 機関（市町 29、市町教育委員会 7、公営企業 5、地方公共団体の組合 2）に在職している障害者数は 359.5 人で、実雇用率は 2.22%と、前年に比べ 0.16 ポイント上回った。43 機関のうち 13 機関が未達成。（前年は 43 機関中 11 機関が未達成）

【未達成の機関】

志摩市、尾鷲市、木曾岬町、朝日町、玉城町、南伊勢町、紀宝町、四日市市上下水道局、鈴鹿市水道局、市立伊勢総合病院、市立四日市病院、紀南病院組合、鈴鹿市教育委員会

(3) 三重県教育委員会（法定雇用率 2.2%）〔P 9 第4表〕

三重県教育委員会に在職している障害者数は 225.5 人で、前年より 12 人増加し、実雇用率 2.07%と、前年に比べ 0.13 ポイント上昇したが、法定雇用率未達成で 13.5 人不足となっている。

※ 都道府県教育委員会は 47 機関中 12 機関が達成

3 今後の取組み

今回の結果を踏まえ、三重労働局は、県内の障害者実雇用率を改善するため、三重県と連携した取組みを行う。「障害者雇用率改善プラン」〔P 6〕

障害者雇用率改善プラン

－三重県の障害者雇用率改善のための取組みについて－

三重労働局と三重県が強力に連携し、低迷する三重労働局管内の障害者実雇用率を早急に改善して、民間企業における法定雇用率(2.0%)の早期達成を目指すため、当面のところ平成26年6月1日現在の障害者実雇用率を1.70%に引き上げることを目標に、次の取組みを行う。

※平成25年6月1日現在の三重県内の企業の実雇用率は1.60%

1 三重労働局と三重県との連携強化による取組み

(1) 三重県全体で障がい者雇用に取り組む体制の整備

- 三重県は、みえ県民カビジョン・行動計画「『共に生きる』社会をつくる障がい者自立支援プログラム」に基づき、①障がい者の雇用につながる多様な実習訓練の機会の創出、②特別支援学校におけるキャリア教育や進路指導の一層の充実、③農業分野における障がい者就労の促進に向けた福祉事業所等への支援、などについて関係機関が連携して取組むことで、企業での障がい者雇用につなげる。
- 三重県は、障がい者雇用を推進する「新たなしくみづくり」としてアンテナショップカフェの設置を検討していることから、それに対して三重労働局は全面的な協力を行う。
- こうした取組を進めるため、三重県と三重労働局は、毎月1回以上の連絡会議を開催し、最新の情報等を共有するとともに、個別企業の課題に沿った雇用率改善のための支援策を検討する。

(2) 地域に影響力のある企業への働きかけ

- 三重県と三重労働局は、地域の企業に対してあらゆる機会を利用し障がい者雇用についての情報発信を行うとともに、地域の主要企業に対しては、県知事と労働局長が合同で働きかけを行う。
- また、障害者実雇用率改善に向けて、三重県と三重労働局が連携し、効率的な事業推進を図る。

2 三重労働局とハローワークの就職支援の強化

(1) 雇用義務のある企業への職業紹介の強化

三重労働局とハローワークは、当面の目標として、来年度の障害者実雇用率を1.70%とすることを踏まえ、三重県内の雇用義務のある企業へのハローワークによる就職件数目標を設定し、その達成に向けた取組みを推進する。

(2) 三重労働局とハローワークの雇用率達成指導の強化

三重労働局とハローワークは、全ての雇用率未達成企業に対して訪問指導を実施し、阻害要因の把握に努め、とりわけ身体障がい者の採用に固執する企業等に対しては、特別支援学校生徒や福祉施設利用者の職場実習の受入等について検討を促し、知的障がい者や精神障がい者の採用を働きかける。

平成25年11月19日

三重労働局長 畑中 啓良

三重県知事 鈴木 英敬

(第1表) 民間企業における障害者の雇用状況

(平成25年6月1日現在)

区分	企業数	常用労働者数	障害者の数				実雇用率	雇用率達成企業の割合
			A重度障害者	B重度障害者以外の障害者	C短時間障害者	合計(A×2+B+C×0.5)		
一般の民間企業 [2.0 %]	企業 989 (877)	人 168,951.0 (165,042.5)	人 589.0 (581.0)	人 1,364.0 (1,288.0)	人 322.0 (268.0)	人 2,703.0 (2,584.0)	% 1.60 (1.57)	% 46.4 (50.2)
特殊法人等 [2.3 %]	5 (4)	3087.5 (2,613.0)	17.0 (18.0)	22.0 (16.0)	2.0 (2.0)	57.0 (53.0)	1.85 (2.03)	40.0 (50.0)

注)1 常用労働者とは、常用労働者総数から除外率相当数を除いた法定雇用障害者数の算定の基礎となる労働者数である。

注)2 障害者の数とは、身体障害者と知的障害者と精神障害者の計である。A欄の重度障害者(重度身体障害者及び重度知的障害者)

については、ダブルカウントしている。B欄の「重度障害者以外の障害者」には、重度障害者である短時間労働者

の数が含まれている。C欄の「短時間障害者」には身体・知的・精神障害者である短時間労働者1人の数を0.5としてカウントしている。

注)3 ()内は、平成24年6月1日現在の数値である。

(第2表) 一般民間企業における規模別障害者の雇用状況

(平成25年6月1日現在)

事項 規模別	企業数	常用労働者数	障害者の数				実雇用率	雇用率達成企業の割合
			A重度障害者	B重度障害者以外の障害者	C短時間障害者	合計(A×2+B+C×0.5)		
人 50~100人未 満	企業 489 (391)	人 33,777.5 (28,743.0)	人 89 (81)	人 308 (257)	人 75.0 (59.0)	人 523.5 (448.5)	% 1.55 (1.56)	% 49.7 (51.4)
100~300人未 満	373 (356)	58,232.0 (55,925.5)	176 (165)	425 (411)	130.0 (91.0)	842.0 (786.5)	1.45 (1.41)	42.9 (50.0)
300~500人未 満	78 (81)	27,128.0 (28,464.5)	100 (102)	224 (213)	35.0 (29.0)	441.5 (431.5)	1.63 (1.52)	41.0 (45.7)
500~1000人未 満	37 (36)	23,447.0 (22,513.0)	89 (83)	204 (187)	38.0 (43.0)	401.0 (374.5)	1.71 (1.66)	51.4 (50.0)
1000人以上	12 (13)	26,366.5 (29,396.5)	135 (150)	203 (220)	44.0 (46.0)	495.0 (543.0)	1.88 (1.85)	41.7 (46.2)
計	989 (877)	168,951.0 (165,042.5)	589 (581)	1,364 (1,288)	322.0 (268.0)	2,703.0 (2,584.0)	1.60 (1.57)	46.4 (50.2)

注)第1表と同じ

(第3表) 一般民間企業における産業別障害者の雇用状況

(平成25年6月1日現在)

事項 産業別	企業数	常用労働者数		障害者の数							実雇用率	雇用率達成 企業の割合			
				A重度障害者		B重度障害者 以外の障害者		C短時間障害者		合計(A×2+B+C× 0.5)					
農、林業、漁業	4 (4)	419.0	(449.0)	1	(1)	3	(3)	0.0	(0.0)	5.0	(5.0)	1.19	(1.11)	25.0	(25.0)
鉱業、採石業、砂利 採取業	3 (1)	576.0	(326.5)	2	(1)	4	(0)	0.0	(0.0)	8.0	(2.0)	1.39	(0.61)	33.3	(0.0)
建設業	28 (24)	2,614.0	(2,409.0)	9	(8)	21	(16)	2.0	(0.0)	40.0	(32.0)	1.53	(1.33)	50.0	(50.0)
製造業	337 (310)	60,894.5	(60,553.5)	234	(215)	495	(460)	53.0	(47.0)	989.5	(913.5)	1.62	(1.51)	51.3	(53.2)
食料品・たばこ	57 (54)	9,637.5	(9,462.0)	34	(32)	95	(90)	8.0	(8.0)	167.0	(158.0)	1.73	(1.67)	59.6	(66.7)
繊維	6 (4)	454.0	(331.5)	1	(0)	7	(2)	1.0	(1.0)	9.5	(2.5)	2.09	(0.75)	100.0	(50.0)
木材・家具	6 (4)	492.5	(394.0)	0	(0)	7	(6)	0.0	(0.0)	7.0	(6.0)	1.42	(1.52)	50.0	(75.0)
パルプ・紙・印刷	6 (5)	766.5	(646.5)	7	(2)	5	(1)	0.0	(0.0)	19.0	(5.0)	2.48	(0.77)	33.3	(20.0)
化学工業	33 (32)	5,357.0	(5,244.5)	10	(11)	46	(42)	4.0	(3.0)	68.0	(65.5)	1.27	(1.25)	48.5	(50.0)
窯業・土石	15 (14)	2,159.0	(2,472.0)	9	(9)	18	(14)	3.0	(3.0)	37.5	(33.5)	1.74	(1.36)	66.7	(50.0)
鉄鋼	4 (3)	455.5	(398.0)	1	(1)	3	(3)	0.0	(0.0)	5.0	(5.0)	1.10	(1.26)	25.0	(66.7)
非鉄金属	10 (5)	816.5	(406.5)	2	(1)	3	(0)	1.0	(1.0)	7.5	(2.5)	0.92	(0.62)	30.0	(20.0)
金属製品	34 (30)	3,621.0	(3,562.5)	19	(15)	27	(25)	1.0	(1.0)	65.5	(55.5)	1.81	(1.56)	55.9	(53.3)
電気機械	41 (45)	17,189.5	(18,239.0)	92	(91)	122	(129)	21.0	(17.0)	316.5	(319.5)	1.84	(1.75)	61.0	(62.2)
その他機械	88 (85)	14,196.5	(13,990.0)	48	(40)	116	(106)	11.0	(11.0)	217.5	(191.5)	1.53	(1.37)	50.0	(50.6)
その他	37 (29)	5,749.0	(5,407.0)	11	(13)	46	(42)	3.0	(2.0)	69.5	(69.0)	1.21	(1.28)	27.0	(34.5)
電気・ガス・熱供給	2 (3)	229.5	(313.0)	0	(0)	1	(1)	0.0	(0.0)	1.0	(1.0)	0.44	(0.32)	0.0	(33.3)
情報通信業	16 (15)	2,570.5	(2,529.5)	6	(7)	12	(11)	2.0	(2.0)	25.0	(26.0)	0.97	(1.03)	31.3	(40.0)
運輸業、郵便業	82 (73)	12,716.5	(12,197.0)	33	(31)	120	(117)	18.0	(16.0)	195.0	(187.0)	1.53	(1.53)	45.1	(58.9)
卸売業、小売業	112 (97)	18,216.0	(20,486.0)	48	(63)	128	(148)	45.0	(44.0)	246.5	(296.0)	1.35	(1.44)	33.0	(37.1)
金融業、保険業	11 (11)	8,462.5	(8,482.5)	29	(33)	62	(52)	12.0	(7.0)	126.0	(121.5)	1.49	(1.43)	9.1	(9.1)
不動産業、物品買 賃業	8 (7)	1,198.5	(1,125.0)	5	(2)	3	(4)	1.0	(1.0)	13.5	(8.5)	1.13	(0.76)	37.5	(28.6)
学術研究、専門・技 術サービス業	11 (10)	1,629.5	(1,557.5)	4	(4)	13	(11)	5.0	(2.0)	23.5	(20.0)	1.44	(1.28)	54.5	(60.0)
宿泊業、飲食サー ビス業	24 (21)	6,908.0	(6,453.5)	28	(28)	57	(51)	33.0	(31.0)	129.5	(122.5)	1.87	(1.90)	50.0	(66.7)
生活関連サービ ス業、娯楽業	28 (28)	6,172.0	(6,130.0)	28	(34)	48	(48)	12.0	(8.0)	110.0	(120.0)	1.78	(1.96)	25.0	(25.0)
教育、学習支援業	17 (12)	2,432.0	(1,828.5)	3	(3)	12	(10)	0.0	(1.0)	18.0	(16.5)	0.74	(0.90)	23.5	(25.0)
医療、福祉	188 (156)	28,181.5	(25,288.5)	125	(113)	271	(258)	113.0	(90.0)	577.5	(529.0)	2.05	(2.09)	56.4	(61.5)
複合サービス事業	16 (18)	4,752.0	(4,718.5)	14	(16)	40	(34)	2.0	(1.0)	69.0	(66.5)	1.45	(1.41)	50.0	(50.0)
サービス業	102 (87)	10,979.0	(10,195.0)	20	(22)	74	(64)	24.0	(18.0)	126.0	(117.0)	1.15	(1.15)	43.1	(43.7)
計	989 (877)	168,951.0	(165,042.5)	589	(581)	1,364	(1,288)	322.0	(268.0)	2,703.0	(2,584.0)	1.60	(1.57)	46.4	(50.2)

注) 第1表と同じ

(第4表)

三重県の障害者雇用状況 (法定雇用率2.3%)

(平成25年6月1日現在)

	①法定雇用障害者数の算定の基礎となる職	②障害者の数	③実雇用率	④不足数	備考
三重県知事部局	5,191.0	128.5	2.48		
三重県病院事業庁	180.5	7.0	3.88		
三重県企業庁	169.5	4.0	2.36		
三重県議会事務局	52.0	2.0	3.85		
計	5,593.0	141.5	2.53		

三重県警察の障害者雇用状況 (法定雇用率2.3%)

(平成25年6月1日現在)

	①法定雇用障害者数の算定の基礎となる職	②障害者の数	③実雇用率	④不足数	備考
三重県警察	378.0	9.0	2.38		

三重県教育委員会の障害者雇用状況 (法定雇用率2.2%)

(平成25年6月1日現在)

	①法定雇用障害者数の算定の基礎となる職	②障害者の数	③実雇用率	④不足数	備考
三重県教育委員会	10,897.0	225.5	2.07	13.5	

注 1 ①欄の「法定雇用障害者数の算定の基礎となる職員数」とは、職員総数から除外職員数及び除外率相当職員数(旧除外職員が職員総数に占める割合を元に設定した除外率を乗じて得た数)を除いた職員数である。

2 ②欄の「障害者の数」とは、身体障害者数、知的障害者数及び精神障害者数の計であり、短時間勤務職員以外の重度身体障害者及び重度知的障害者については、法律上、1人を2人に相当するものとしてダブルカウントを行い(短時間勤務職員である重度身体障害者及び重度知的障害者については1人を1カウントとする)、重度以外の身体障害者及び知的障害者並びに精神障害者である短時間勤務職員については、法律上、1人を0.5人に相当するものとして0.5カウントとしている。

3 ④欄の「不足数」とは、①欄の職員数に法定雇用率を乗じて得た数(1未満の端数切り捨て)から②欄の障害者の数を減じて得た数であり、これが0.0となることをもって法定雇用率達成となる。

したがって、実雇用率が法定雇用率を下回っていても、不足数が0.0となることがあり、この場合、法定雇用率達成となる。

(第5表)

三重県内の各市町等の機関の障害者雇用状況(法定雇用率2.3%)

(平成25年6月1日現在)

市	①法定雇用障害者数の算定の基礎となる職員数	②障害者の数	③実雇用率	④不足数	備考
桑名市	985.0	23.5	2.39		注4.特例認定あり
いなべ市	400.0	10.0	2.50		
四日市市	1,670.5	41.0	2.45		注4.特例認定あり
鈴鹿市	1,217.5	28.0	2.30		
亀山市	409.5	11.0	2.69		
伊賀市	854.0	21.0	2.46		
名張市	519.5	16.0	3.08		
津市	2,164.0	49.0	2.26		注4.特例認定あり
松阪市	1,624.5	40.0	2.46		注4.特例認定あり
伊勢市	702.0	16.0	2.28		
鳥羽市	255.0	5.0	1.96		
志摩市	663.0	13.0	1.96	2.0	注4.特例認定あり
尾鷲市	309.0	5.0	1.62	2.0	
熊野市	199.0	5.0	2.51		
計	11,972.5	283.5	2.37	4.0	

町	①法定雇用障害者数の算定の基礎となる職員数	②障害者の数	③実雇用率	④不足数	備考
木曾岬町	83.5	0.0	0.00	1.0	
東員町	151.0	6.0	3.97		
菰野町	242.5	5.0	2.06		
朝日町	126.0	1.0	0.79	1.0	
川越町	84.0	2.0	2.38		
明和町	148.5	3.0	2.02		
多気町	123.0	3.0	2.44		
玉城町	150.0	2.0	1.33	1.0	
度会町	73.0	2.0	2.74		
南伊勢町	253.0	4.0	1.58	1.0	
大紀町	165.0	5.0	3.03		
大台町	129.0	2.0	1.55		
紀北町	182.0	5.0	2.75		
御浜町	105.0	2.0	1.90		
紀宝町	100.0	1.0	1.00	1.0	
計	2,115.5	43.0	2.03	5.0	

市町の関係機関	①法定雇用障害者数の算定の基礎となる職員数	②障害者の数	③実雇用率	④不足数	備考
四日市市上下水道局	196.0	3.0	1.53	1.0	
鈴鹿市水道局	70.0	0.0	0.00	1.0	
伊賀市水道部	56.5	1.0	1.77		
市立伊勢総合病院	229.0	3.5	1.53	1.5	
市立四日市病院	337.0	6.0	1.78	1.0	
四日市港管理組合	100.5	2.0	1.99		
紀南病院組合	214.0	3.0	1.40	1.0	
計	1,203.0	18.5	1.54	5.5	

市町等計	15,291.0	345.0	2.26	14.5	
------	----------	-------	------	------	--

教育委員会	①法定雇用障害者数の算定の基礎となる職員数	②障害者の数	③実雇用率	④不足数	備考
いなべ市教育委員会	128.0	2.0	1.56		
鈴鹿市教育委員会	289.0	4.5	1.56	1.5	
亀山市教育委員会	56.0	1.0	1.79		
伊賀市教育委員会	126.0	2.0	1.59		
名張市教育委員会	85.5	2.0	2.34		
伊勢市教育委員会	119.0	2.0	1.68		
尾鷲市教育委員会	78.5	1.0	1.27		
計	882.0	14.5	1.64	1.5	

総計	16,173.0	359.5	2.22	16.0	
----	----------	-------	------	------	--

地方独立行政法人	①法定雇用障害者数の算定の基礎となる職員数	②障害者の数	③実雇用率	④不足数	備考
桑名市総合医療センター	519.0	7.5	1.45	3.5	
三重県立看護大学	52.0	1.0	1.92		
三重県土地開発公社	59.0	1.0	1.69		
三重県立総合医療センター	453.5	6.5	1.43	3.5	

国立大学法人	①法定雇用障害者数の算定の基礎となる職員数	②障害者の数	③実雇用率	④不足数	備考
三重大学	2,004.0	41.0	2.05	5.0	

- 注1 ①欄の「法定雇用障害者数の算定の基礎となる職員数」とは、職員総数から除外職員数及び除外率相当職員数(旧除外職員が職員総数に占める割合を元に設定した除外率を乗じて得た数)を除いた職員数である。
- 2 ②欄の「障害者の数」とは、身体障害者数、知的障害者数及び精神障害者数の計であり、短時間勤務職員以外の重度身体障害者及び重度知的障害者については、法律上、1人を2人に相当するものとしてダブルカウントを行い(短時間勤務職員である重度身体障害者及び重度知的障害者については1人を1カウントする)、重度以外の身体障害者及び知的障害者並びに精神障害者である短時間障害者については、法律上、1人を0.5人に相当するものとして0.5カウントしている。
- 3 ④欄の「不足数」とは、①欄の職員数に法定雇用率を乗じて得た数(1未満の端数切り捨て)から②欄の障害者の数を減じて得た数であり、これが0.0となることをもって法定雇用率達成となる。したがって、実雇用率が法定雇用率を下回っていても、不足数が0.0となることがあり、この場合、法定雇用率達成となる。(当表において、0.0人は空白)
- 4 特例認定とは、市町長部局とその他の機関(教育委員会等)の申請に基づき、労働局長の認定を受けた場合、その他の機関に勤務する職員を市町長部局に勤務する職員とみなすものである。
- ①四日市市は、平成15年5月19日付けで四日市教育委員会と特例認定を受けている。
- ②津市は、平成18年5月30日付けで津市教育委員会及び津市水道局と特例認定を受けている。
- ③桑名市は、平成21年5月29日付けで桑名市教育委員会及び桑名市水道部と特例認定を受けている。
- ④志摩市は、平成22年5月25日付けで志摩市教育委員会と特例認定を受けている。
- ⑤松阪市は、平成24年4月13日付けで松阪市教育委員会及び松阪市水道部と特例認定を受けている。

◎ 法定雇用率とは

民間企業、国、地方公共団体は、「障害者の雇用の促進等に関する法律」に基づき、それぞれ以下の割合（法定雇用率）に相当する数以上の障害者を雇用しなければならないこととされている。

雇用義務の対象となる障害者は、身体障害者又は知的障害者である（なお、精神障害者は雇用義務の対象ではないが、精神障害者保健福祉手帳保持者を雇用している場合は雇用率に算定することができる）。

- | | | | |
|---------------|---|---|---|
| ○ 民間企業 | <table border="0" style="display: inline-table; vertical-align: middle;"> <tr> <td style="font-size: 3em; vertical-align: middle;">{</td> <td style="padding-left: 10px;"> 一般の民間企業 …………… 2.0%
 (50人以上規模の企業)
 特殊法人等 …………… 2.3%
 (労働者数43.5人以上規模の特殊法人、
 独立行政法人、国立大学法人等) </td> </tr> </table> | { | 一般の民間企業 …………… 2.0%
(50人以上規模の企業)
特殊法人等 …………… 2.3%
(労働者数43.5人以上規模の特殊法人、
独立行政法人、国立大学法人等) |
| { | 一般の民間企業 …………… 2.0%
(50人以上規模の企業)
特殊法人等 …………… 2.3%
(労働者数43.5人以上規模の特殊法人、
独立行政法人、国立大学法人等) | | |
| ○ 国、地方公共団体 | …………… 2.3%
(43.5人以上規模の機関) | | |
| ○ 都道府県等の教育委員会 | …………… 2.2%
(45.5人以上規模の機関) | | |

(カッコ内は、それぞれの割合（法定雇用率）によって1人以上の障害者を雇用しなければならないこととなる企業等の規模である。)

【一般民間企業における雇用率設定基準】

$$\text{障害者雇用率} = \frac{\text{身体障害者及び知的障害者である常用労働者の数} + \text{失業している身体障害者及び知的障害者の数}}{\text{常用労働者数} + \text{失業者数}}$$

※ 特殊法人、国及び地方公共団体における障害者雇用率は、一般の民間企業の障害者雇用率を下回らない率をもって定めることとされている。

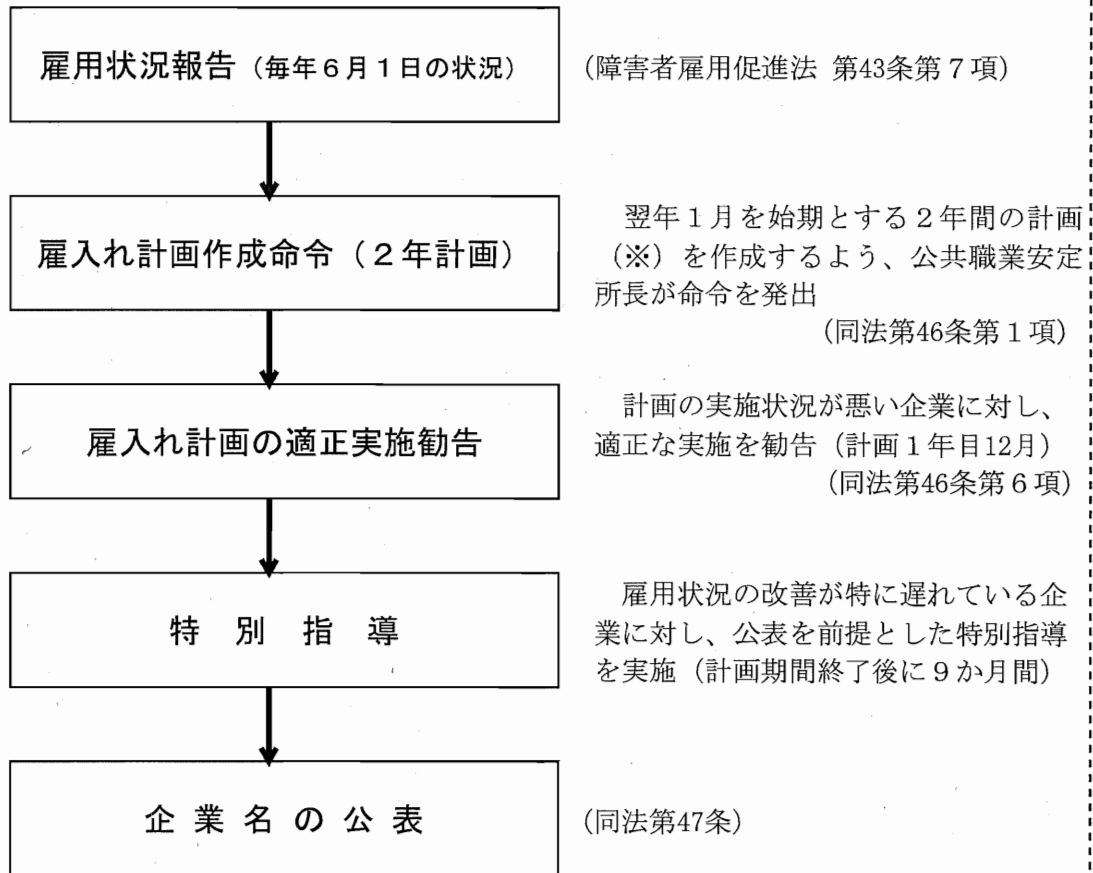
※ 重度身体障害者又は重度知的障害者については、その1人の雇用をもって、2人の身体障害者又は知的障害者を雇用しているものとしてカウントされる。

※ 重度身体障害者又は重度知的障害者である短時間労働者（1週間の所定労働時間が20時間以上30時間未満の労働者）については、1人分として、重度以外の身体障害者及び知的障害者並びに精神障害者である短時間労働者については、0.5人分としてカウントされる。

※ 法定雇用率については、平成25年4月1日に改定され、それぞれ、一般の民間企業：1.8%→2.0%、特殊法人等、国、地方公共団体：2.1%→2.3%、都道府県等の教育委員会：2.0%→2.2%となった。

◎ 障害者雇用率達成指導の流れ

実雇用率の低い事業主については、下記の流れで雇用率達成指導を行い、「雇入れ計画」の着実な実施による障害者雇用の推進を指導している。



不足数の特に多い企業については、当該企業の幹部に対し、厚生労働省本省による直接指導も実施している。

[指導実績]

- 平成24年度の実績
 - * 「雇入れ計画作成命令」の发出 221社 (三重 3社)
 - * 雇入れ計画の「適正実施勧告」 252社 (三重 2社)
 - * 「特別指導」の実施 49社 (三重 1社)
- 雇入れ計画を実施中の企業 785社 (三重 14社) (24年度末現在)
- 企業名の公表
 - 平成3年度 4社、15年度 1社、16年度 1社、17年度 2社、
 - 18年度 2社、19年度 3社 (うち1社は再公表)、20年度 4社、
 - 21年度 7社 (うち1社は再公表)、22年度 6社 (うち2社は再公表)
 - 23年度 3社 (うち1社は再公表)、24年度 0社、

※平成24年1月1日以降の日を始期とする雇入れ計画から計画期間は3年間から2年間に短縮している。