

平成 28 年定例会

戦略企画雇用経済常任委員会
所管事項説明資料 (抜粋)

○所管事項説明

- (2) 伊勢志摩サミット開催結果の報告について . . . 1
- (3) 伊勢志摩サミット終了後の取組について . . . 121

平成 28 年 6 月 22 日

雇用経済部

(2) 伊勢志摩サミット開催結果の報告について

1 公式行事等について

- (1) G7サミットの日程及び成果文書(別紙1-1)
- (2) G7首脳等に対する歓迎行事等(別紙1-2)
- (3) 配偶者プログラム(別紙1-3)
- (4) 県産食材等の採用実績(別紙1-4)
- (5) 贈呈品(別紙1-5)
- (6) 国際メディアセンター完成式及び完成記念祝典(別紙1-6)

2 県及び県民会議の取組について

- (1) 公共交通機関の運休等及び交通総量抑制対策(別紙2-1)
- (2) 伊勢志摩サミット推進本部の各委員会における取組(別紙2-2)
- (3) 小型無人機(通称ドローン)の飛行規制(別紙2-3)
- (4) 社会資本整備(別紙2-4)
- (5) 各国先遣隊歓迎夕食会(別紙2-5)
- (6) 各国首脳等と県民との交流～世界との絆づくり～(別紙2-6)
- (7) 関係者の宿泊及びプレス用シャトルバス(別紙2-7)
- (8) 外国語案内ボランティア(別紙2-8)
- (9) 三重情報館(別紙2-9)
- (10) 三重のおもてなしバッグ(別紙2-10)
- (11) プレス等を活用した情報発信(別紙2-11)
- (12) 協賛、応援、寄附の実績(別紙2-12)

伊勢志摩サミット関連日程一覧

		首脳プログラム	配偶者プログラム	二国間会談等	県及び県民会議等が関与した行事
5/24 (火)	午前				
	午後				
	夜			・日加首脳会談	
5/25 (水)	午前				
	午後				
	夜			・日英首脳会談 ・日米首脳会談 ・日米共同記者会見	・G7首脳のホテルでの出迎え (石垣副知事、大口志摩市長が出迎え) 【於：志摩観光ホテル】
5/26 (木)	午前	・総理によるG7首脳出迎え【於：伊勢神宮】 ・伊勢神宮訪問、記念植樹	・伊勢神宮訪問		・G7首脳のホテルでの出迎え (石垣副知事、大口志摩市長が出迎え) 【於：志摩観光ホテル】 ・G7首脳の伊勢神宮での出迎え (鈴木知事、鈴木伊勢市長が出迎え) ・G7首脳による記念植樹(鈴木知事が参加) 【於：伊勢神宮】
	昼	・セッション1(G7の価値・結束、世界経済)： ワーキングランチ 【於：志摩観光ホテル】	・総理夫人主催昼食会 【於：杉風荘】		《世界との絆づくり》 ・英国同行プレスによる皇學館大学生との交流 【於：皇學館大学】 《配偶者プログラム》 ・総理夫人主催昼食会(鈴木知事が出迎え) 【於：杉風荘】
	午後	・サイドイベント(自動走行車・燃料電池自動車のプレゼンテーション) 【於：志摩観光ホテル】 ・G7首脳集合写真【於：志摩観光ホテル】 ・セッション2(貿易)・3(政治・外交) 【於：志摩観光ホテル】	・ミキモト真珠島訪問 ・記念植樹 【於：志摩観光ホテル】		《配偶者プログラム》 ・ミキモト真珠島訪問(鈴木知事が参加) ・記念植樹(鈴木知事が参加) 【於：志摩観光ホテル】
	夜	・総理夫妻主催カクテル 【於：志摩観光ホテル】 ・サイドイベント(テロと文化財) 【於：志摩観光ホテル】	・総理夫妻主催カクテル 【於：志摩観光ホテル】 ・総理夫人主催夕食会 【於：志摩観光ホテル】		・愛知・名古屋歓迎レセプション (石垣副知事が出席)【於：名古屋観光ホテル】

		・セッション4 (政治・外交)：ワーキング ディナー【於：志摩観光ホテル】			
5/27 (金)	午前	・セッション5 (気候変動、エネルギー) 【於：志摩観光ホテル】 ・総理によるアウトリーチ国首脳出迎え 【於：志摩観光ホテル】 ・アウトリーチ・セッション1(アジアの安 定と繁栄) 【於：志摩観光ホテル】 ・G7及びアウトリーチ国首脳集合写真 【於：志摩観光ホテル】	・国際メディアセンター 視察	・安倍総理とインドネシア 大統領との懇談	《世界との絆づくり》 ・ベトナム閣僚による松阪市訪問 (石垣副知事が参加) 【於：松阪もめん手織りセンター、旧長谷川邸等】 《配偶者プログラム》 ・国際メディアセンター視察 (鈴木知事が案内及び参加)
	昼	・アウトリーチ・セッション2(開発、アフ リカ)：ワーキングランチ 【於：志摩観光ホテル】	・総理夫人主催昼食会 【於：志摩観光ホテル】		
	午後	・議長記者会見【於：賢島宝生苑】		・日米両首脳による 広島訪問	《世界との絆づくり》 ・OECD事務総長による伊勢神宮訪問 (石垣副知事が案内) ・IMF専務理事によるミキモト真珠島訪問 ・ベトナム首相による伊勢神宮訪問 (鈴木知事が案内)
5/28 (土)	午前			・日・チャド首脳会談 ・日・バングラデシュ首脳 会談 ・日・スリランカ首脳会談 ・日・パプアニューギニア 首脳会談	
	昼			・日・ラオス首脳会談及び 総理主催昼食会	
	午後			・日・ベトナム首脳会談	

※ アウトリーチには、チャド、インドネシア、スリランカ、バングラデシュ、パプアニューギニア、ベトナム、ラオス、国際連合 (UN)、国際通貨基金 (IMF)、世界銀行 (WB)、経済協力開発機構 (OECD)、アジア開発銀行 (ADB) が参加。

※ 国際メディアセンター (IMC) に設置した三重情報館については、5月24日 (火) から28日 (土) まで開設 (24日 (火) はプレオープン)。

G7伊勢志摩首脳宣言(骨子)

1 前文

- 2016年5月26日及び27日に伊勢志摩でG7首脳会合を開催。世界的な成長は、低成長のリスクが残る中、依然として緩やかであり、かつ、潜在成長力を下回っている。暴力的過激主義、テロ攻撃その他の課題は、既存のルールに基づく国際秩序並びに全人類に共通する価値及び原則への深刻な脅威。G7は、国際的な取組を主導する特別な責任を有する。また、自由、民主主義、法の支配及び人権の尊重を含む共通の価値及び原則によって導かれるグループとして引き続き結束。世界の平和、安全及び繁栄を確保するための主要な課題の解決に向けた道筋を我々の行動を通じて明示。

2 G7伊勢志摩経済イニシアティブ

- 強固で、持続可能な、かつ、均衡ある成長に貢献するため、世界経済、移民及び難民、貿易、インフラ、保健、女性、サイバー、腐敗対策、気候、エネルギーの分野でのコミットメントを発展。

3 世界経済

(1)世界経済

＜世界経済の状況＞

- 世界経済の回復は継続しているが、成長は引き続き緩やかでばらつきがある。また、前回の会合以降、世界経済の見通しに対する下方リスクが高まってきている。我々は、新たな危機に陥ることを回避するため、経済の強靱性を強化してきているところ、この目的のため適時に全ての政策対応を行うことにより現在の経済状況に対応するための努力を強化することにコミット。

＜政策的対応＞

- 各国の状況に配慮しつつ、強固で、持続可能な、かつ、均衡ある成長経路を迅速に達成するため、我々の経済政策による対応を協力して強化すること及びより強力な、かつ、均衡ある政策の組合せを用いることにコミット。
- 債務を持続可能な道筋に乗せていくための取組を継続しつつ、世界的な需要を強化し、供給側の制約に対処するため、全ての政策手段—金融、財政及び構造政策—を個別にまた総合的に用いることにコミット。
- 3本の矢のアプローチ、すなわち相互補完的な財政、金融及び構造政策の重要な役割を再確認。
- 財政戦略を機動的に実施し、及び構造政策を果敢に進めることに関し、G7が協力して取組を強化することの重要性について合意。
- 過剰な生産能力は、世界的な影響を有する構造的な課題。
- 為替レートの過度な変動や無秩序な動きは、経済及び金融の安定に対して悪影響を与える。

(2)金融規制改革

- G20金融セクター改革の課題の適時、完全かつ整合的な実施を支持。

(3) 税と透明性

- BEPSパッケージの着実な、一貫性のある足並みのそろった実施は極めて重要。全ての関連・関心のある国・地域がBEPSパッケージ実施にコミットし、新たな包摂的な枠組みに参加することを奨励する。
- 実質的所有者情報の透明性の改善は、腐敗、脱税、テロ資金供与及び資金洗浄防止のために極めて重要。透明性に関する国際基準の全ての国・地域による実施を求める。

(4) 貿易

- 貿易及び投資は、成長、繁栄、持続可能な開発達成の主要な原動力。あらゆる形態の保護主義と闘うとのコミットメントを再確認。
- 過剰生産能力が経済、貿易及び労働者に与える負の影響を認識。市場機能の向上及び調整を通じてこの問題に迅速に対応することにコミット。
- 環境物品に関する協定(EGA)の本年9月のG20杭州サミットまでの妥結を目指す。
- 各TPP署名国に対し、国内手続を完了することを奨励。2016年のできる限り早期に日EU・EPAの大筋合意に達することに向けた、日本とEUの強固なコミットメントを歓迎。

(5) 質の高いインフラ

- 質の高いインフラ投資の推進のため、「質の高いインフラ投資の推進のためのG7伊勢志摩原則」に沿ったインフラ投資を実施するよう努力。ステークホルダーにも同原則に沿った投資及び支援を奨励。

(6) 保健

- 「国際保健のためのG7伊勢志摩ビジョン」に基づき行動することにコミット。公衆衛生上の緊急事態への対応強化のための国際保健の枠組み強化。
- 強固な保健システム及び危機へのより良い備えを有したUHC達成に向けた取組を促進。このため途上国の保健システム強化支援や母子保健からアクティブ・エイジング(活動的な高齢化)までライフ・コースを通じた保健サービスを確保。
- 薬剤耐性(AMR)への対応強化。企業にインセンティブを与える取組等を提唱。

(7) 女性

- 質の高い教育や訓練等を通じた女性の能力開花を支援。そのための「G7行動指針」を採択。「女性の理系キャリア促進のためのG7イニシアティブ(WINDS)」を立ち上げ。
- 女性に対するあらゆる形態の暴力への対応強化にコミット。国連決議に基づく「国別行動計画」の策定を支援するとともに平和・安全保障分野における女性の活躍を推進。

(8) サイバー

- 開かれた、相互運用可能な、信頼できる、かつ、安全なサイバー空間を支持。「サイバーに関するG7の原則と行動」に合意。サイバー空間の安全及び安定促進のためG7作業部会を立ち上げ。

(9) 腐敗対策

- 腐敗と戦う集団的及び個別的行動は、経済成長、持続可能な開発並びに平和及び安全の維持にとり決定的に重要。「腐敗と戦うためのG7の行動」に合意。

4 政治外交

(1) テロ・暴力的過激主義

- テロ対策に関し、国際社会において主導的役割を発揮。寛容の精神や対話を促進する。テロ対策における各国の能力構築を支援。「G7テロ・暴力的過激主義対策行動計画」に合意。

(2) 難民

- 難民の人道上的影響及びその根本原因に対処することが最優先事項。影響を受けた地域の社会経済発展を後押し。難民ホスト国を支援。移民の密入国や人身取引等との闘いを継続。

(3) 中東

- ジュネーブ合意に基づくシリアの政権移行を呼びかけ。安定・復興への支援にコミット。イラクの改革と国民和解を支援。G7は、36億ドル以上の二国間の支援及び他の金融支援を結集。ISILから解放された地域の安定化支援を呼びかけ。イランの核合意の履行を歓迎。イランに対し、地域における建設的な役割を呼びかけ。アフガニスタン、リビア及びイエメン等の平和と安定に向けた取組等にコミット。

(4) 北朝鮮

- 北朝鮮による1月の核実験及び弾道ミサイル技術を用いた発射を最も強い表現で非難。北朝鮮に対し、安保理決議及び六者会合共同声明を遵守し、今後核実験、発射その他の挑発行動を行わないことを要求。拉致問題を含む国際社会の懸念に直ちに対応するよう強く求める。

(5) ウクライナ・ロシア

- ロシアのクリミア併合を非難。ミンスク合意の完全な履行を強く支持。露のミンスク合意履行と対露制裁は明確に関連。露との対話の重要性を認識。ウクライナの改革を支持。

(6) 海洋安全保障

- 国際法に基づいて主張を行うこと、力や威圧を用いないこと、紛争解決には、仲裁手続を含む司法手続によるものを含む平和的手段を追求すべきことの重要性を再確認。東シナ海・南シナ海の状況を懸念し、「海洋安全保障に関するG7外相声明」を支持。

(7) 軍縮・不拡散

- 核兵器のない世界に向けた環境を醸成するとのコミットメントを再確認。「広島宣言」を支持。

(8) 国連安保理改革

- 国連を強化し、より効果的・効率的にすることの重要性・必要性を再確認し、安保理改革を含む国連改革の重要性に留意。

5 気候変動・エネルギー・環境

(1) 気候変動

- G7は、引き続き指導的な役割を担い、パリ協定の2016年中の発効という目標に向けて取り組みつつ、同協定の可能な限り早期の締結に必要な措置をとることにコミット。全ての締約国に、同様の対応を求める。
- 主要排出国を含む全ての国によるパリ協定の、効果的な、かつ、透明性のある実施のための詳細ルールについて合意するため建設的に関与することを奨励。官民双方からより多くの気候基金を提供し、動員するための努力を継続するとともに、G7以外の国にも資金の提供を奨励。

(2) エネルギー

- 質の高いインフラ及び上流開発への投資持続を奨励。クリーンでエネルギー効率の高い製品、設備等への投資にコミット。透明性及び柔軟性がある、良く機能する天然ガス市場を強化する取組を継続。
- 福島原発の廃炉及び汚染水対策に関する着実な進展を歓迎。原子力の利用に関し、安全性、セキュリティ及び不拡散において世界最高レベルの水準を確保し、知見や経験を共有することを求める。

(3) 資源効率・3R

- 「富山物質循環フレームワーク」を支持。海洋ゴミ対処のコミットメントを再確認。

6 開発

- 2030アジェンダの採択は、貧困削減及び持続可能な開発へのアプローチにおける新時代の幕開け。2030アジェンダの実施を、人間中心の、かつ、地球に配慮した形で、国内的及び国際的に進めることにコミット。
- アフリカにおける課題に対処することが、SDGsの実現のための中心となることを確認。初のアフリカ開催となるTICADVIが、世界の理念をアフリカのための行動に移す重要な節目となることを確認。

7 結語

イタリア議長の下、2017年に会合することを楽しみにしている。

(了)

G 7 首脳等に対する歓迎行事等について

サミット開催時における G 7 首脳等に対する県及び県民会議の歓迎行事等は以下のとおりです。

1 G 7 首脳のホテルでの出迎え

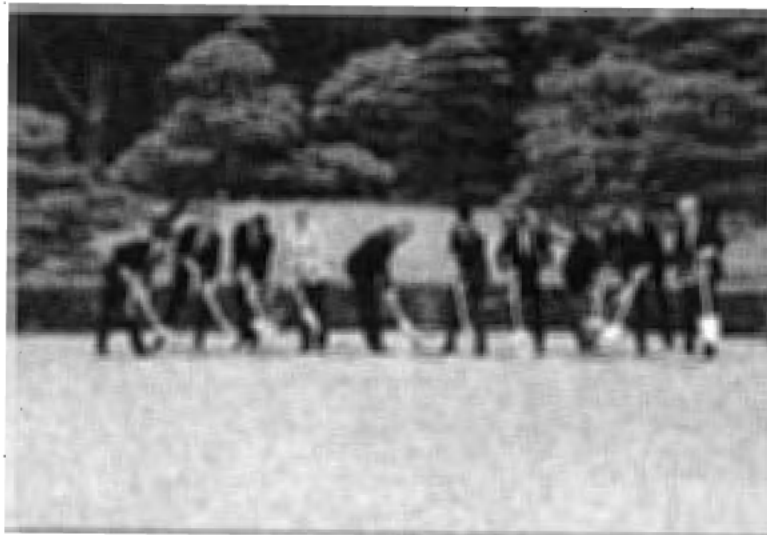
5月25日(水)夜及び26日(木)朝に、志摩観光ホテルに順次到着されたG 7 首脳9名(安倍首相、オバマ米大統領、オランダ仏大統領、メルケル独首相、キャメロン英首相、レンツィ伊首相、トルドー加首相、トゥスク欧州理事会議長、ユンカー欧州委員会委員長以下同じ。)を、石垣副知事、大口志摩市長が官房副長官等とともに出迎えました。

2 G 7 首脳の伊勢神宮での出迎え

5月26日(木)朝、伊勢神宮内宮参集殿に順次到着されたG 7 首脳9名を、鈴木知事、鈴木伊勢市長が岸田外務大臣等とともに出迎えました。

3 G 7 首脳による記念植樹

上記2の後、神苑前において、G 7 首脳と鈴木知事の10名で、記念植樹を行いました。



木は三重県の木「神宮スギ」で、知事の英語での合図により木に土を被せました。スコップを渡したり受け取ったりするお手伝いを、南勢志摩地域(伊勢市、志摩市、鳥羽市、南伊勢町、大紀町、玉城町、度会町)の小学生20名が行いました。

なお、記念植樹は、伊勢志摩サミット開催記念及び開催地としてのシンボルとするため、昨年10月9日、国に提案していたものです。

※5月29日(日)の参拝時間終了後、植樹された神宮スギ3本は別の場所に移し替えました。県民会議に譲渡いただいた2本については、現在、定植場所・時期を検討中です。

4 その他

(1) 愛知・名古屋歓迎レセプション

5月26日(木)夜、名古屋観光ホテルにおいて、伊勢志摩サミット開催に伴い愛知・名古屋に滞在されるアウトリーチ国首脳及び国際機関の代表を招待した歓迎レセプションが、愛知・名古屋サミットおもてなし委員会主催で開催されたため、石垣副知事が出席しました。

(2) 芳名帳

伊勢志摩サミット開催の記念とするため、サミット参加国及び機関(G7等、アウトリーチ、国際機関)の首脳等に芳名帳にサインをいただきたいと外務省に要望していたところであり、すべての首脳等ではないものの、サインをいただくことができました。今後、サミット記念館等に展示し、県民の皆様にご覧いただけるようにする予定です。

配偶者プログラムの実施結果について

1 概要

サミット期間中、G7首脳及び欧州連合（EU）議長とともに来県した配偶者には、国が主催した配偶者プログラムが実施されました。視察日程の一部に県民会議事業が選ばれるとともに、関係団体等の協力により、県民参加による配偶者との交流や、県産食材が提供される等、取材プレス等を通じて三重県の情報発信が行われました。

なお、昨年10月9日に、G7首脳等の配偶者に三重を通じて日本を感じていただくべく、「伊勢志摩にみる日本の伝統・文化」をテーマに、「多様性・持続性・独創性・女性・食」というキーワードを基準に選定した伊勢志摩地域各地の訪問や、県民の方々と触れ合える機会を盛り込んだ内容を三重県として選定し、外務省に提案しました。

2 開催日程

月日	時間	プログラム	場所
5月26日	11:15-13:00	伊勢神宮訪問（正宮訪問、神楽鑑賞等）	伊勢神宮内宮
	13:15-14:15	総理夫人主催昼食会	杉風荘
	14:35-16:20	ミキモト真珠島訪問 （海女による採取デモンストレーション、博物館視察、真珠取り出し体験、休憩中のお菓子の提供、海女との対話、鳥羽九鬼水軍太鼓演奏、伊勢音頭体験等）	ミキモト真珠島
	17:10-17:20	記念植樹（県民会議主催）	志摩観光ホテル ザ・クラブ敷地内
	19:50-21:30	総理夫人主催夕食会	志摩観光ホテル ザ・クラブ「リアン」
5月27日	11:00-12:15	国際メディアセンター訪問 （政府広報展示スペース及び三重情報館の視察、パラスポーツ体験、竹あかり制作ワークショップ）	国際メディア センター
	12:55-14:00	総理夫人主催昼食会	志摩観光ホテル ザ・ベイスイート 「ラ・メール」

※ 鈴木知事は、5月26日の総理夫人主催昼食会（挨拶のみ）・ミキモト真珠島訪問・記念植樹、27日の国際メディアセンター訪問に同行。

※ ドイツ首相夫君は国際メディアセンター訪問、カナダ首相夫人は記念植樹をそれぞれ欠席。

3 参加配偶者

安倍 昭恵夫人

ヨアヒム・ザウアー・ドイツ首相夫君

ソフィー・グレゴワール＝トルドー・カナダ首相夫人

マウゴジャータ・トゥスク欧州理事会議長夫人

4 プログラムの概要

(1) 伊勢神宮訪問（正宮訪問、神楽鑑賞等）

宇治橋前で神宮附属幼稚園の園児による出迎えを受けた後、正宮を訪問しました。



園児の出迎え



伊勢神宮宇治橋

(2) 総理夫人主催昼食会（於：杉風荘）

三重県立相可高校食物調理科の生徒が一流の県産食材をふんだんに用いて料理し、英語のサービスでおもてなしを行い、食事終了後には、配偶者と交流を行いました。料理やサービスは配偶者の方々に非常に好評で、時折、拍手喝采が上がる等、盛り上がりのある雰囲気の中で進められました。

○参加した県民

相可高校生徒9名（調理場、サービス、お茶・お菓子をそれぞれ担当）

相可高校校長、食物調理科教諭2名

○県産品の活用

尾鷲ひのきで作られたテーブルやイス、伊賀焼や四日市萬古焼の食器、伊勢形紙で染めたナプキン等



料理の写真（八寸）



記念撮影

(3) ミキモト真珠島訪問

知事、地元首長、海女及び女将団体等による出迎えの後、ミキモト真珠島所属海女の採取デモンストレーション見学、真珠博物館見学、真珠採取体験、休憩、海女との交流、鳥羽九鬼水軍太鼓保存会による太鼓演奏、伊勢音頭体験が行われました。

○参加した県民

海女85名、九鬼水軍太鼓保存会8名、伊勢音頭保存会18名、伊勢っ子23名、

鳥羽市女将団体9名及び通訳ボランティア5名

【真珠採取体験】

県水産研究所が養殖したアコヤ貝を用い、県水産研究所職員及び真珠島社員の指導により行われ、取り出した真珠は、配偶者にお渡しされました。

【休憩時のお菓子の提供】

県内の障がい者が作った、シフォンケーキ（はあぶ工房 together）と伊賀の飛猿サブ
レ（維雅幸育会ふっくりあもオンマール）が提供されました。

【海女との交流】

鳥羽市及び志摩市の海女一人ひとりと握手をしながら言葉を交わした後、海女代表者
と海女の仕事の大変さや自然との共生等についての対談が行われ、海女から命がけでや
っていると聞かされた配偶者たちは、「皆さんの勇気を心に留め、国に帰ります。」と感
銘を受けられていました。

【伊勢音頭体験】

伊勢音頭保存会と伊勢市の小中学生「伊勢っ子」が踊りを披露した後、配偶者も加わ
り一緒に輪になって、参加者全員が伊勢音頭を踊りました。その後の記念撮影終了後も
配偶者と参加者との交流は続き、夫人に抱きしめられ、感激のあまり涙を見せる子ども
もいました。



海女との交流



伊勢音頭体験

（４）記念植樹（於：志摩観光ホテル）

県民会議の主催により、志摩観光ホテル内の庭園において、記念植樹を行いました。
主催者代表として鈴木知事による歓迎の挨拶の後、地元神明小学校の代表による挨拶、
続いて、参加した配偶者、大口志摩市長及び鈴木知事が、神明小学校児童のサポート
により植樹を行いました。

○参加した県民：志摩市立神明小学校児童 9名

○植栽樹：ヤマザクラ



植樹



記念撮影

（５）総理夫人主催夕食会

夕食会では、過去に全日本学生音楽コンクールで1位になった、津市在住の中学生の
巽千夏さんがバイオリン演奏を披露しました。

(6) 国際メディアセンター訪問

国際メディアセンターへの訪問では、知事夫妻が同行し、政府広報展示スペース、三重情報館、パラスポーツを視察されるとともに、竹あかり制作ワークショップが行われました。

○参加した県民

三重県組紐協同組合 1名、三重県手もみ茶技術伝承保存会 2名

【政府広報展示スペース視察】

アネックス入口にて鈴木知事夫妻等による出迎えの後、視察が行われ、四輪駆動の電動車いすへの試乗等が行われました。

【三重情報館視察】

知事夫妻の案内により館内の視察が行われました。知事がフリクションペンの説明を行った際には、両夫人が高い興味を示し、「このペン欲しい」とのコメントがあり、仮想試着の体験では、ソフィー・グレゴワール・カナダ首相夫人がオレンジ色の着物を仮想試着した際、安倍昭恵夫人が「かわいい」と発言し、場が盛り上がりました。

- ・ 映像を用いた海女の説明
- ・ 伊賀くみひもの実演視察
- ・ 伊勢茶の手もみ実演視察と氷出しのお茶の提供
- ・ 知事によるフリクションペンの説明
- ・ 仮想試着の体験
- ・ PONTANA（ポンタナ）の体験

※PONTANA とは、観光情報等をスマートフォンやタブレット等で持ち帰ることができる装置。



知事挨拶



伊賀くみひもの実演視察

【パラスポーツ視察】

ボッチャ、車椅子バスケットボールを視察され、その後、伊勢市等の子どもたちとともに、ブラインドサッカー体験が行われました。

【竹あかり制作ワークショップ】

熊本を拠点に活動する竹あかり演出グループ「ちかけん」の企画により、鈴木知事夫妻等も参加し、三重県産の竹を使用して伊勢形紙のデザインを用いた竹あかりの制作が行われました。

県産食材等の採用実績について

1 概要

サミット開催を契機に、県産食材等の需要拡大及び販売促進を図るため、昨年 10 月 9 日に、外務省に対して、国の公式行事等への県産食材等の採用提案を行うとともに、外務省への要望後は、ホテル・旅館のほか、国際メディアセンター（IMC）のダイニング等で活用されるよう、提案活動を行いました。

また、サミット開催に際して、警備、消防、医療、現地スタッフ等に対し提供される弁当においても、大規模需要への対応（志摩市、伊勢市、鳥羽市、津市ほか）については、実施事業者の選定に際して、県産米やその他の県産食材について可能な限り使用に努めるよう、企画提案コンペの仕様書に規定するとともに、農林水産部と連携して、県民会議から食材及びメニューの提案等を行いました。

小規模需要への対応においても、地元の小規模な弁当製造事業者による供給が行えるよう、需要が発生するそれぞれの地域の商工団体等との連携・協力を基に、両者のマッチングを促進しました。

（注）大規模需要への対応における実施事業者には、（株）ローソンを代表とする 4 社による共同事業体及び、（株）セブン-イレブン・ジャパンを代表とする 9 社による共同事業体を選定。

2 採用（活用）実績

（1）首脳会議・配偶者プログラム・IMC

①国へ提案した県産食材・県産品等（平成 27 年 10 月 9 日に外務省へ提案）

食材・加工品・日本酒・飲料・県産品・伝統工芸品・花き

②採用（活用）された県産食材・県産品等（別添 1～3 を参照）

首脳会議・配偶者プログラム・IMCにおいて、県内 26 市町から、把握可能な範囲では少なくとも 269 品目の県産食材等（食材・加工品・日本酒）が活用されました。

昨年 10 月に外務省に提出した推薦リスト（上記①）からは、延べ 190 品目の県産食材等が活用され、推薦リストに掲載された品目以外でも多くの県産食材等を活用いただきました。

会議用机・イス等の県産品、食器類についても、少なくとも 42 品目が活用されました。

※上記推薦リストから採用された延べ 190 品目の内訳

- ・市町食材推薦リスト：延べ 101 品目
- ・みえフードイノベーションカタログ：延べ 57 品目
- ・みえセレクションの推薦リスト及び県産加工食品推薦品リスト：延べ 14 品目
- ・日本酒推薦リスト：延べ 18 銘柄

(2) 弁当供給（別添4を参照）

大規模需要への対応においては、平成28年3月24日～5月29日の期間に、計33万食の弁当が提供され、18品目（重複分除く）が県産食材として活用されました。

また、小規模需要への対応において、志摩市商工会が中心となり市内の弁当製造事業者によって組織した会（志摩市弁当協力会）では、海上保安庁及びサミット関連の支援事業者に対して、平成28年5月12日～29日の期間に、計1万8千食の弁当が供給され、少なくとも10品目が県産食材として活用されました。

【志摩市弁当協力会の弁当に活用された県産食材の品目】

米、豚肉、ぶり、しらす、たこ、わかめ、ひじき、あらめ、あおさ、さば



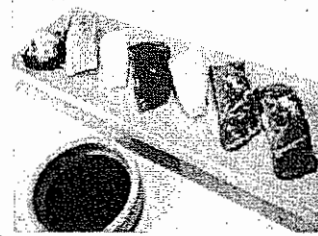
※事業者ごとに食材を仕入れているため、全てを把握することは困難ですが、確認が取れない部分において、提示品目より多くの県産食材が活用されているようです。



■ 5月26日(木曜日) ワーキング・ランチ 概要

- ・実施日時: 2016年5月26日(木曜日) 13時50分から15時37分
- ・実施会場: 志摩観光ホテル・ザ・クラブ2階「リアン」
- ・出席者: G7首脳、欧州理事会議長, 欧州委員会委員長

[メニュー]

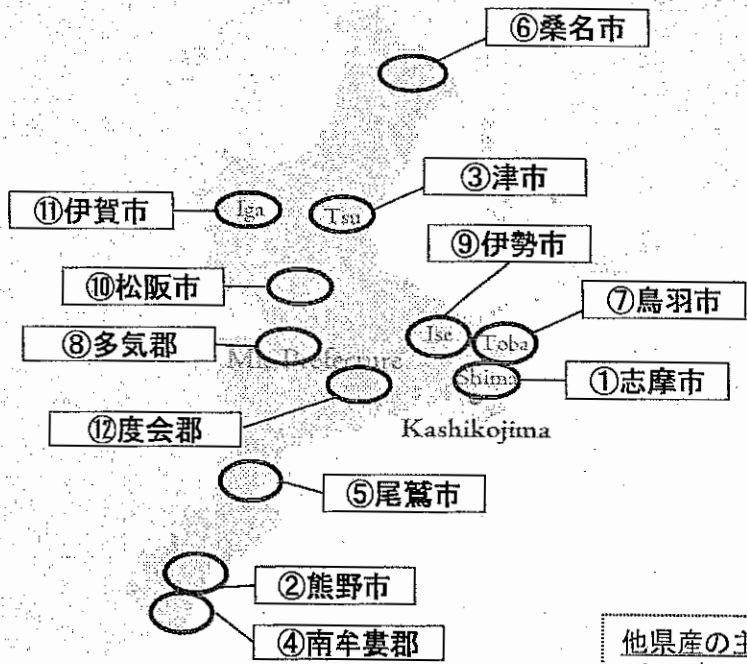
- | | | |
|-------|---|---|
| 前 彩 | バジル酢味噌和え
鶏胸肉 玉葱 トマト
車海老塩レモン煮 さつま芋胡麻塩焼き 鯛カレー煮
豌豆と雲丹かき揚げ 鰻八幡巻き 空豆チーズ挟み | |
| 御 椀 | 蛤潮仕立て
蛤糲薯 若布 ラディッシュ 独活 木の芽 |  |
| 造 り | 鯛キャビア添え
鮪腹身 縞鰯 鱧湯引き 梅肉添え 太刀魚
大葉紫蘇 紫芽 胡瓜 花付胡瓜 蝶野菜 縴り野菜 山葵 土佐醤油 | |
| 焚 合 せ | 油目揚げ煮
小芋 南京 小茄子 椎茸 人参 モロッコ隠元 生姜 |  |
| 焼 物 | 伊賀牛フィレ肉味噌漬け 伊賀牛フィレ肉塩焼き
野菜焼き浸し エリンギ茸 ズッキーニ クレソン
万願寺唐辛子 山葵 伊勢醤油 | |
| 食 事 | にぎり寿司 松阪牛フィレ肉炙り
真珠塩 厚焼き玉子 剣先烏賊 真子鰯 鮪赤身
生姜甘酢漬け 土佐醤油 |  |
| 食 後 | 青もみじ(和菓子) 落雁
マンゴー 桜桃 茶師十段小林さん精選「玉碾」 | |



- ・乾杯酒 作 智 純米大吟醸 滴取り/ 清水清三郎商店(三重県 鈴鹿)
- ・白ワイン シヤトー メルシヤン 北信シャルドネ 2014 / メルシヤン(長野県)
- ・食中酒 酒屋八兵衛 山麩純米酒 伊勢錦 / 元坂酒造(三重県多気郡)
- ・赤ワイン ルバイヤート プティヴェルド 2012 / 丸藤葡萄工業(山梨県)



①志摩市	鯉節 鯛(造り) 鱧(造り) 鯔(造り) 油目(焚合せ)
②熊野市	熊野地鶏(前菜)
③津市	胡瓜(造り)
④南牟婁郡	マイヤーレモン果汁(前菜)
⑤尾鷲市	太刀魚(造り)
⑥桑名市	フルーツマト(前菜) 蛤(御椀)
⑦鳥羽市	若布(御椀)
⑧多気郡	山葵(造り)
⑨伊勢市	空豆(前菜) 里芋(焚合せ) 伊勢醤油(造り)
⑩松阪市	椎茸(焚合せ) 松阪牛(食事)
⑪伊賀市	伊賀牛(焼物) 米(食事)
⑫度会郡	鰯(前菜) 伊勢まぐろ(造り)



他県産の主な食材
 ・キャビア(宮崎県)
 ・大葉(愛知県)
 ・花付胡瓜(愛知県)
 ・マンゴー(宮崎県)



■ 5月26日(木曜日) ワーキング・ディナー 概要

- ・実施日時: 2016年5月26日(木曜日) 20時から21時40分
- ・実施会場: 志摩観光ホテル・ザ・クラシック1階「ラ・メール ザ クラシック」
- ・出席者: G7首脳、欧州理事会議長, 欧州委員会委員長

[メニュー]

海の幸トマトの魅力をさまざまな形で

伊勢海老クリームスープ カプチーノ仕立て

鮪のポワレ あおさ香る鮪のソース

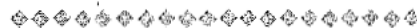
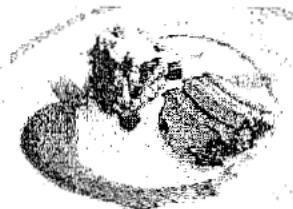
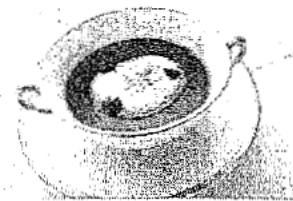
伊勢海老ソテー ポルト酒ソース 米澤モチ麦のリゾットとともに

伊勢茶の香りをまとわせた松阪牛フィレ肉

宮川育ちのワサビを添えて

ミルクチョコレートと柑橘のマリアージュ

コーヒー、紅茶 またはエスプレッソ

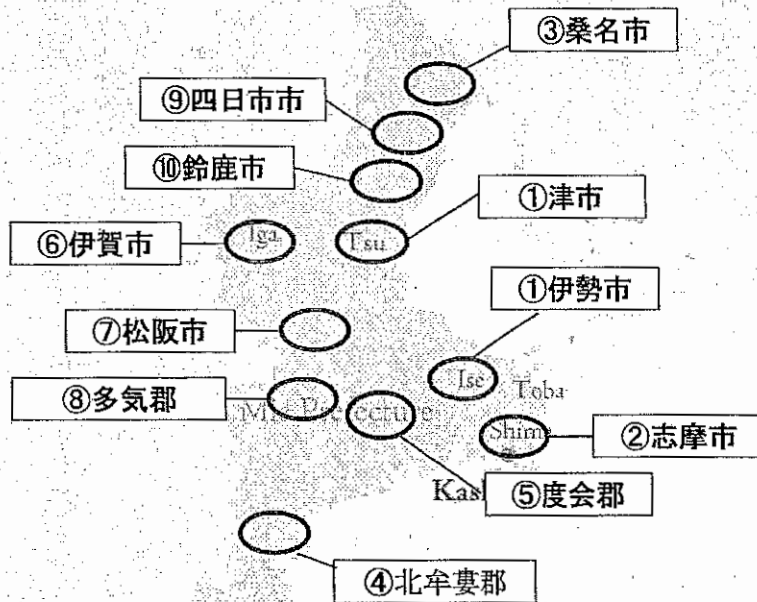


- ・乾杯酒 半蔵 純米大吟醸 / 大田酒造(三重県 伊賀)
- ・白ワイン ヴィラデスト ヴィニェロンズ リザーヴ シャルドネ 2014/ ヴィラデストワイナリー(長野県)
- ・食中酒 瀧自慢 辛口純米 瀧水流(はやせ)純米酒 / 瀧自慢酒造(三重県 名張)
- ・赤ワイン シャトー・メルシヤン 梔子(マリユ) ヴィンヤード オムニス 2012 / メルシヤン(長野県)
- ・デザートワイン 登美ノーブルドール1990 / サントリー山梨ワイナリー(山梨県)



5月26日ワーキングディナーで使用されている主な三重県産食材

- ①津市・伊勢市……………トマト(前菜)
- ②志摩市……………鮑(前菜、魚料理)
金目鯛(前菜)
真珠貝柱(前菜)
伊勢海老(スープ)
あおさ(魚料理)
車海老(前菜)
- ③桑名市……………蛤(前菜)
- ④北牟婁郡……………アオリイカ(前菜)
- ⑤度会郡……………卵(ロワイヤル)(スープ)
セミノール(デザート)
- ⑥伊賀市……………白米(リゾット)(魚料理)
- ⑦松阪市……………松阪牛(肉料理)
アラゲキクラゲ(肉料理)
しいたけ(肉料理)
- ⑧多気郡……………わさび(肉料理)
- ⑨四日市市……………伊勢茶(肉料理)
- ⑩鈴鹿市……………花びら茸(肉料理)



他県産の主な食材
・バター(岩手県産)



■ 5月27日(金曜日) ワーキング・ランチ 概要

- ・実施日時: 2016年5月27日(金曜日) 11時50分から13時23分
- ・実施会場: 志摩観光ホテル・ザ・クラシック地下2階「真珠の間」
- ・出席者: G7首脳、欧州理事会議長、欧州委員会委員長、
アウトリーチ会合に参加する国・機関の出席首脳

【メニュー】

(上段に)

口 取 り 鱈チーズ焼き 鰻巻き玉子 枝豆焼き糲薯 蓬麩田楽
蛸柔らか煮 赤藟蕪ピリ辛煮 蛤生姜煮 空豆蜜煮
丸十蜜煮 パプリカトマト酢浸し 酢蓮根

焚 合 せ 海老椎茸 楓冬瓜 桜扇貝吉野煮 蝶南京
鯛の子 オクラ

揚 げ 物 鮑唐揚げ 雲丹磯辺揚げ 鱈梅紫蘇揚げ
玉蜀黍と隠元 蟹パン

(下段に)

肉 料 理 伊勢鶏もも肉塩麹焼き
青唐 占地茸 貝割れ菜 黄プチトマト レモンドレッシング
松阪牛ローストビーフ冷製
焼き茄子 赤プチトマト わさび菜 大蒜チップ 胡麻ポン酢たれ
玉城豚ロース山椒焼き
蓮芋 アンディーブ 紫蘇ドレッシング

【別盛り】

にぎり寿司 煮穴子 鯛 鯡 鮪とろ
車海老 紅鮭燻製
生姜甘酢漬け 土佐醤油

御 椀 赤だし
浅焼 三つ葉 粉山椒

水 菓 子 メロン 巨峰 西瓜 ミント

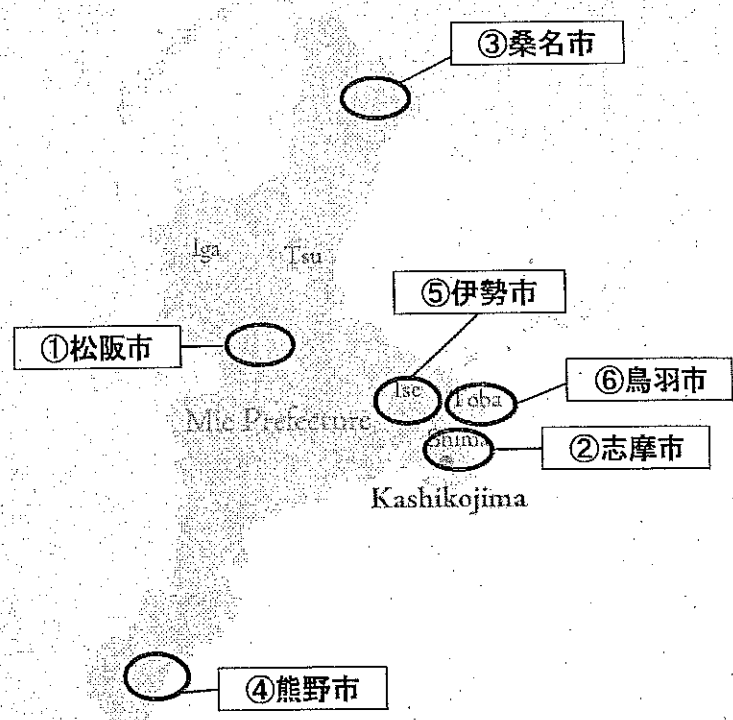
和 菓 子 落雁 煎茶



- ・乾杯酒 瀧自慢 純米大吟醸 / 瀧自慢酒造(三重県 名張)
- ・白ワイン 甲州ドライ2015 / シャトー酒折ワイナリー(山梨県)
- ・食中酒 而今 純米吟醸 山田錦 / 木屋正酒造(三重県 名張)
- ・赤ワイン 朝日町マイスター セレクション バレルセレクション赤 2013/ 朝日町ワイン(山形県)



- ①松阪市.....椎茸(焚合せ)
松阪牛(肉料理)
新玉葱(揚げ物)
- ②志摩市.....鱸(口取り)
鮑(揚げ物)
南張メロン(水菓子)
桧扇貝(焚合せ)
鯛の子(焚合せ)
鰯(寿司)
船越味噌(御椀)
三つ葉(御椀)
- ③桑名市.....蛤(口取り)
- ④熊野市.....ポン酢(マイヤーレモン土佐酢入り)(肉料理)
- ⑤伊勢市.....伊勢どり(口取り)
空豆(口取り)
鱈(揚げ物)
穴子(寿司)
浅利(御椀)
- ⑥鳥羽市.....海苔(揚げ物)





■ 5月26日(木曜日) コーヒーブレイク/カクテル

5月26日, G7伊勢志摩サミット(1日目)において, 安倍総理大臣からG7各国首脳ほかに対するおもてなしの一環として, コーヒーブレイクの機会に三重県産のお菓子及びジュースなど, カクテルの機会に三重県産の日本酒などを提供・紹介し, 我が国食文化の効果的な広報を行う上で非常に有意義な機会となりました。

1. コーヒーブレイク

開催日時: 5月26日(木曜日)午後

会場: 志摩観光ホテル・ザ・ベイスイート「ゲストラウンジ」

主な茶菓子:

- ・「伊勢茶生チョコレート」(三重県推奨菓子)((有)ふらんす)
- ・「シェル・レーヌ」(三重県推奨菓子)((株)ブランカ)
- ・「抹茶バーチデイダーマ」(コヴァ・ジャパン(株))
- ・「落雁(和三盆)」(志摩観光ホテル)



「落雁(和三盆)」
「和三盆糖」で作った風味豊かで口どけの良い干菓子。本サミット開催に際して, G7伊勢志摩サミットロゴマークをはじめ三重県ゆかりの6種のモチーフをデザインしました。

主な飲み物:

- ・ミネラルウォーター「森の番人」(三重県産天然自然水)((有)森と水を守る会)
- ・スパークリングウォーター「奥会津金山 天然炭酸の水」((株)ハーベス)(福島県)
- ・三重県産オレンジジュース
 - ・「五ヶ所みかん完熟こつぶストレートジュース」(農事組合法人土実樹)
 - ・「マルチみかん 100%ジュース」((株)夢工房くまの)
 - ・「孫心完熟みかんジュース」((有)御浜柑橘)
- ・三重県産トマトジュース「200%トマトジュース」((株)デアルケ)
- ・宮城県産ブルーベリージュース「ブルーベリージュース」(富谷町ブルーベリー生産組合)
- ・岩手県産リンゴジュース「江刺りんごジュース 三姉妹」(JA江刺)



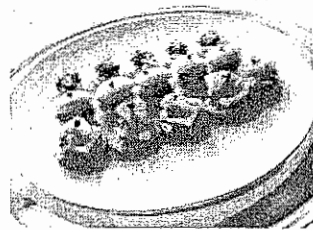
2. カクテル

開催日時: 5月26日(木曜日)19時13分から19時45分

会場: 志摩観光ホテル・ザ・クラシック「ラ・メール・ザ・クラシック」

主な軽食:

- ・宮崎県産キャビアのカナッペ(伊勢芋のプリニ)
- ・生ハムのマカロン
- ・スモークサーモンとモッツアレラ、トマトのカナッペ



主な飲み物:

- ・スパークリングワイン「アルガ・ブランカ・ブリリアンテ」(勝沼酒造)
- ・三重県産日本酒
 - ・「作 穂乃智 純米酒」(清水清三郎商店株式会社(鈴鹿市))
 - ・「宮の雪(純米酒)」(株式会社宮崎本店(四日市市))
- ・プレミアムビール
 - ・「プレミアム生ビール熟撰」(アサヒビール(株))
 - ・「ザ・プレミアムモルツ マスターズドリーム」(サントリー(株))
 - ・「一番搾りプレミアム」(麒麟(株))
 - ・「エビスビール」(サッポロビール(株))
- ・三重県産オレンジジュース
 - ・「五ヶ所みかん完熟こつぶストレートジュース」(農事組合法人土実樹)
 - ・「マルチみかん100%ジュース」((株)夢工房くまの)
 - ・「孫心完熟みかんジュース」((有)御浜柑橘)
- ・三重県産トマトジュース「200%トマトジュース」((株)デアルク)
- ・宮城県産ブルーベリージュース「ブルーベリージュース」(富谷町ブルーベリー生産組合)
- ・岩手県産リンゴジュース「江刺りんごジュース 三姉妹」(JA江刺)
- ・ミネラルウォーター「森の番人」(三重県産天然自然水)((有)森と水を守る会)
- ・スパークリングウォーター「奥会津金山 天然炭酸の水」((株)ハーベス)(福島県)
- ・お茶「RIICHI premium」(ロイヤルブルーティージャパン(株))



■ サミットで提供された飲料・軽食

	企業名	商品名
<ウイスキー>	サントリー	シングルモルトウイスキー 響21年
	サントリー	シングルモルトウイスキー 山崎25年
	ニッカ	竹鶴25年ピュアモルト
	ニッカ	竹鶴21年ピュアモルト
<ワイン>	朝日町ワイン	朝日町マイスターセレクション バレルセレクション赤
	ヴィラデストワイナリー	ヴィラデスト ヴィニュロンズリザーブ シャルドネ2014
	勝沼醸造	アルガブランカ プリリャンテ
	木下インターナショナル	シャトー酒折ワイナリー 甲州ドライ2015
	サッポロビール	GP 純あや(赤)
	サッポロビール	GP 泉せん(白)
	サントリー	登美ノーブルドール1990
	シャトー・メルシャン	アンサンブルももいろ2013
	丸藤葡萄酒工業	ルバイヤート プティヴェルド2012
	マンズワイン	スパークリングワイン甲州酵母の泡キューブクローズ
	メルシャン	シャトー・メルシャン 北信シャルドネ2014
メルシャン	シャトー・メルシャン マリコ・ヴィンヤードオムニス2012	
<日本酒>	旭酒造	伊勢旭 純米酒
	安達本家酒造	純米大吟醸 富士の光
	石川酒造	噴井 純米吟醸 石川改詰
	伊勢萬	おかげさま 大吟醸
	磯自慢酒造	磯自慢大吟醸純米
	伊藤酒造	純米大吟醸 佃女
	今村酒造	純米吟醸 白砂青松
	浦里酒造店	霧筑波30年熟成酒
	大木代吉本店	純米酒
	大田酒造	半蔵 純米大吟醸
	大田酒造	半蔵 大吟醸 伊賀山田錦
	神楽酒造	純米酒 神楽
	亀萬酒造	珍珠
	河武醸造	鉢杉 弓形穂しづく 純米吟醸酒
	寒紅梅酒造	純米吟醸 寒紅梅
	木内酒造	大吟醸古酒月下香ヴィンテージ1986年
	木屋正酒造	而今 純米吟醸 山田錦
	元坂酒造	酒屋八兵衛 伊勢錦山廃
	元坂酒造	酒屋八兵衛 山廃純米酒 伊勢錦
	(合資会社)後藤酒造場	青雲 大吟醸
	笹正宗酒造	純米吟醸
	澤佐酒造(合名会社)	純米吟醸 アンブレヴェュ
	清水清三郎商店	作 智 純米大吟醸 滴取り
	清水清三郎商店	作 純米酒
	清水清三郎商店	作 雅乃智 中取り
	末廣酒造	やまとのこころ微発泡酒
	末廣酒造	やまとのこころ純米大吟醸
	末廣酒造	夢の香純米大吟醸
	須藤本家	純米大吟醸花薫光
	タカハシ酒造	天遊琳 特別純米酒
	瀧自慢酒造	純米大吟醸 瀧自慢
	瀧自慢酒造	瀧自慢 辛口純米 滝水流
瀧自慢酒造	瀧自慢 純米大吟醸	
中井酒造場	純米大吟醸 三重錦	



	企業名	商品名	
<日本酒>(続き)	中山酒造	琥珀城 純米	
	新澤醸造店	伯樂星純米大吟醸	
	新良酒造	古色蒼然 15年余	
	(合名会社)早川酒造	特別純米酒 田光 神の穂	
	(合名会社)福持酒造場	純米酒 天下錦	
	武勇	武勇大吟醸25年秘蔵大古酒	
	細川酒造	上げ馬 純米吟醸 山田錦	
	丸彦酒造	純米吟醸 三重の寒梅	
	三菱ケミカル	作	
	宮崎本店	純米大吟醸 宮の雪 酒魂	
	宮崎本店	宮の雪 純米酒	
	(合名会社)森本仙右衛門商店	MORIMOTO Vintage SAKE 1998	
	若戎酒造	育甌 純米吟醸 真秀	
	若戎酒造	BLACK 三重山田錦 純米吟醸 義左衛門	
<ビール>	アサヒビール	プレミアム生ビール熟撰 小瓶	
	アサヒビール	スーパードライドライプレミアム	
	キリン	一番搾りプレミアム 小瓶	
	サッポロ	エビスビール 小瓶	
	サントリー	ザ・プレミアムモルツ	
	サントリー	ザ・プレミアムモルツ マスターズドリーム 小瓶	
<ノンアルコールビール>	アサヒビール	ドライゼロ	
	サントリー	オールフリー	
<水>	ハーベス	奥会津金山 天然炭酸の水	
	富士ミネラル	プレミアムスパークリングウォーター	
	富士ミネラル	富士ミネラルウォーター	
	森と水を守る会	森の番人	
<お茶>	伊藤園	お〜いお茶	
	伊藤園	お〜いお茶 玉露	
	宇治園	ゴッtas デ 日本茶 エスペシアル 玉露	
	ロイヤルブルーティ・ジャパン	京都宇治碾茶 The Uji	
	ロイヤルブルーティ・ジャパン	RIICHI premium	
<ジュース類>	アサヒ飲料	Welch's アップル100	
	アサヒ飲料	Welch's グレープ100	
	アサヒ飲料	三ツ矢サイダー	
	大塚製薬	イオンウォーター	
	大塚製薬	ポカリスエット	
	サントリー	ブラッドオレンジーナ	
	JA江刺	江刺りんごジュース 三姉妹	
	デアルケ	200%トマトジュース	
	富谷町ブルーベリー生産組合	ブルーベリージュース(果汁50%)	
	農事組合法人土実樹	五ヶ所みかん完熟こつぶストレートジュース	
	御浜柑橘	孫心完熟みかんジュース	
	御浜柑橘	みかんのしずく	
	夢工房くまの	マルチみかん100%ジュース	
	<軽食>	大塚製薬	カロリーメイト ブロック2本入り フルーツ味
		大塚製薬	カロリーメイト ブロック2本入り チョコレート味
大塚製薬		ソイジョイクリスピー プレーン	
大塚製薬		ソイジョイクリスピー ミックスベリー	
志摩観光ホテル		落雁(和三盆)	
シラセ		神宮スギ	
洋菓子ナボレオン		本かぶせ茶フィナンシェ	
ふらんす(有)		伊勢茶生チョコレート	
ブランカ(株)		シェル・レーヌ	
コヴァ・ジャパン(株)		抹茶バーチディダーマ	



■伊勢志摩サミットで使用された代表的な食器類

萬古焼(四日市)の盃による乾杯



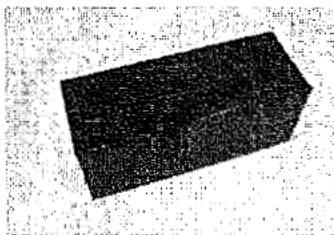
盛絵を施した四日市萬古焼酒杯高台は金・銀彩。三重県の特産品である四日市萬古焼(経済産業大臣指定伝統的工芸品)の伝統技法である盛絵で、伊勢志摩の自然である海や日本の伝統柄である桜などを施した酒杯(ペア)は、本サミットの開催地である三重県の伝統技術及び日本の伝統美を紹介するものとして、乾杯に使用されました。制作者(清水 醉月氏, ※成形担当)は、萬古陶磁器工業協同組合理事長、1990年天皇陛下献上(即位の礼)、2011年四日市市文化功労者表彰。

越前塗二見ヶ浦 夫婦石蒔絵椀



素材は、肌目が緻密で堅く表面が美しく仕上がることで知られる高級素材、水目桜の木材を使用し一つ一つ丹念に彫り上げて作った越前漆器です。蒔絵には三重県を代表する観光名所の一つ、二見ヶ浦の夫婦岩をモチーフに、見た目も華やかなイメージに仕上げています。蓋の所には吸盤のように密着して取れにくい状態が発生しないように小さい穴を開けて、片手でもこぼさず簡単に開けられるよう工夫されています。

伊勢春慶塗二重弁当箱



江戸時代から昭和にかけて伊勢で盛んに作られていた漆器で、使いでの良さと美しい風合いのある伝統工芸品、伊勢春慶の重箱です。木目を生かす透明漆で木地の絵模様が素朴な生なりを尊ぶ伊勢の気風を現しています。中の仕切り部分は固定せず料理内容や入れる器を自由に換えられるように工夫されています。



■ 料理人紹介

伊勢志摩の食材を知り尽くした三人の食の達人がプロデュースいたします。

樋口 宏江 (ひぐち ひろえ)



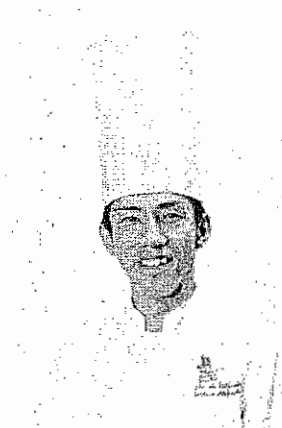
大阪あべの辻フランス料理学校を卒業、志摩観光ホテルに入社。23歳の若さでホテル志摩スペイン村のフレンチレストラン「アルカサル」シェフに抜擢される。先々代料理長高橋忠之、先代総料理長宮崎英男の薫陶を受け、料理人としての料理哲学や芸術性を磨く。2008年ベイスイート開業とともにフレンチレストラン「ラ・メール」のシェフに就任。2014年、都ホテルズ&リゾーツ唯一の女性総料理長として、志摩観光ホテルクラシック、ベイスイート両館を統括する総料理長に就任。伝統の味を踏まえつつ、新しい感性をプラスし、伊勢海老や鮑をはじめとする地元食材を使用した「海の幸フランス料理」を進化させている。

茅ヶ迫 正治 (かやがさこ まさはる)



都ホテル(現ウェスティン都ホテル京都)内テナントの「浜作」で研鑽を積む。1985年、都ホテル大阪(現シェラトン都ホテル大阪)に入社し、和食「都」を担当。2004年、日本調理師連合会より師範状を授与される。2006年シェラトン都ホテル大阪「うえまち」の料理長に就任。2010年に、山陰流包丁道師範に。さらに同年、厚生労働大臣表彰を受ける。2012年、大阪府優秀技能者(なにわの名工)として表彰。2014年6月、京都ハラル評議会所管の「ムスリムフレンドリー」のメニュー認証を「うえまち」の「ハラル和食弁当」が大阪の日本料理店で初めて取得した。2015年、シェラトン都ホテル大阪料理長に就任。2015年11月より、志摩観光ホテル和食の総料理長を兼務。

赤崎 哲朗 (あかさき てつろう)



ホテル日航大阪製菓調理部門に従事した後、ホテルグランヴィア京都、名古屋マリオットアソシアホテルの製菓部門で勤務。2006年、内海杯飴細工部門で金賞を受賞。2007年、社団法人日本洋菓子協会連合会、公益社団法人東京都洋菓子協会主催の「ジャパンケーキショー2007」で連合会会長賞及びグランプリ受賞、2009年イタリアのリキュールメーカールクサルド社、日本輸入元のドーバー洋酒貿易株式会社が実施する「ルクサンド・グラン・プレミオ日本大会」で優勝。2013年1月、フランスリヨンで、パティシエが製菓の技術を競う国際大会「クープ・ドゥ・モンド ドュパティスリー」で世界2位に輝く。同10月、大阪マリオット都ホテルパティシエ料理長として入社。2015年11月より、志摩観光ホテル料飲部製菓長を兼務。

2015年 内海会理事就任

ヌーベルパティスリードゥジャポン役員就任

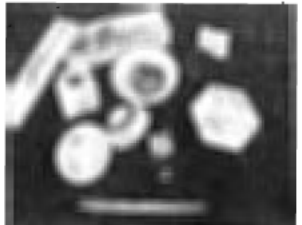
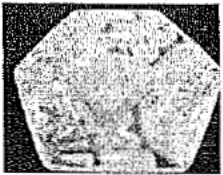
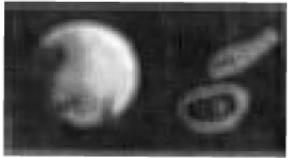
日本洋菓子協会連合会公認技術指導員就任



■ 5月26日(木曜日)安倍総理大臣夫人主催昼食会 概要

- ・実施日時: 2016年5月26日(木曜日) 13時15分から14時15分
- ・実施会場: 杉風荘
- ・出席者: ヨアヒム・ザウアー・ドイツ首相夫人
ソフィー・グレゴワール＝トルドー・カナダ首相夫人
マウゴジャータ・トゥスク欧州理事会議長夫人

[メニュー]

- | | | |
|-------|---|---|
| 八 寸 | 志摩産飽酒蒸し
伊勢湾産穴子ごぼう鑄込み
三色団子 学校ミニトマト 厚焼き卵 牛乳団子
志摩捕れ烏賊酒盗焼き
花若荷甘酢漬け
あのりふぐ一夜干し
初かつお煮凍り
熊野地鶏松風焼き
三重県産米「結びの神」の海老手まり寿司
三重県産五月鰯 燻製の笹寿司 |  |
| 煮 物 椀 | 伊勢海老真丈
胡麻豆腐・つるな・結び人参・柚子 | |
| だし巻き卵 | 三重県立農業高校 飼い卵のだし巻き卵 あおさ |  |
| すき焼き | 特選松阪肉・すべて三重県産の椎茸・本しめじ
小松菜・玉葱・牛蒡・人参 白葱・焼豆腐・温泉卵 | |
| 御 飯 | 安倍昭恵様丹精こめて作った特別栽培米「昭恵米」
三重県立農業高校自家製味噌の味噌汁・青さ
松阪赤菜の漬物 | |
| お 菓 子 | 花菱蒲じょうよ饅頭 干菓子 伊勢茶 珈琲 紅茶 |  |

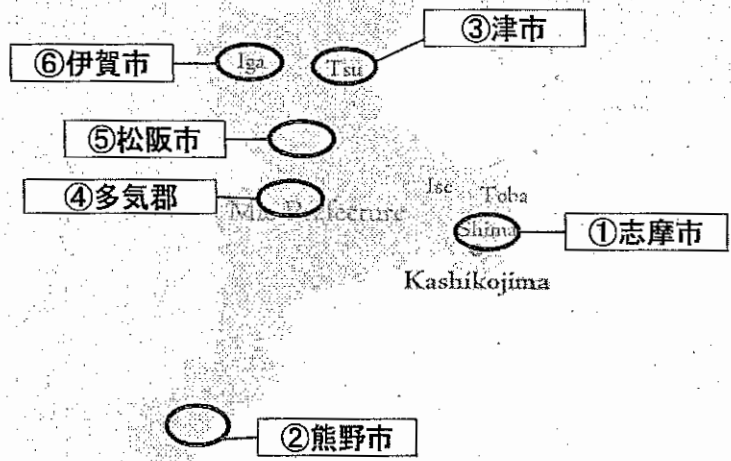


“清酒” やまとのこころ 微発泡酒 (福島県)
“清酒” やまとのこころ 純米大吟醸酒 (福島県)
シャトー酒折 甲州ドライ 2015 (山梨県)



5月26日昼食会で使用されている主な三重県産食材

①志摩市	酒盗(八寸) 烏賊(八寸) 初かつお(八寸) 海老(八寸) あのりふぐ(八寸) 伊勢海老(八寸)
②熊野市	熊野地鶏(八寸)
③津市	卵(だし巻き卵)
④多気郡	ミニトマト(八寸) 卵(八寸)
⑤松阪市	卵(八寸) 松阪牛(すき焼き) 松阪赤菜(御飯) 伊勢茶
⑥伊賀市	結びの神(米)(八寸)
⑦三重県	大内山牛乳(八寸) 五月鱒(八寸) 穴子(八寸)





■ 料理人紹介

三重県立相可高等学校食物調理科の皆さん



三重県立相可高校は、農産物生産・経営等の分野の実践教育で、先進的取組みを行っている日本でも数少ない高校です。

中でも食物調理科(調理クラブ)が実践教育の場として運営するレストランは、高校生が常設で運営するレストランとして日本国内で唯一。

各地の料理コンクールで数多く賞を獲得している調理クラブの生徒たちが、調理、接客、販売、経理までを行っており、地元食材を使用したメニューと、一流の料理人を目指す生徒たちのきびきびとした姿が話題を呼び、大人気店となっています。クラブの生徒たちは、2015年ミラノ万博の三重県ブースで料理をふるまった経験もあります。

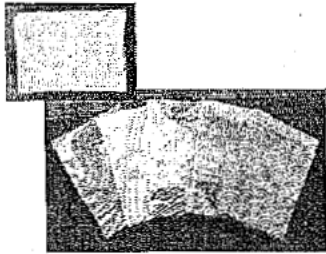
プロの料理人を目指す高校生たちは店の活動を通じて大きく成長し、卒業後は料亭やレストランなどの食の現場で、即戦力として活躍しています。

今回は、三重県の魅力と素晴らしさを知っていただくために、食材は、三重を代表する一流の食材をご用意し、レストランで経験を積んだ高校生たちが、皆様をおもてなしいたします。

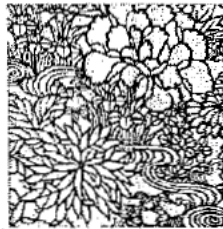


■26日昼食会で使われた食器類

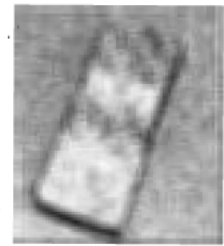
昼食会では、以下の三重県産品が使われました。



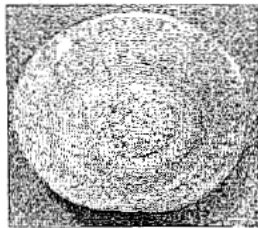
おしぼり・ナプキン：
おぼろタオル株式会社(津市)



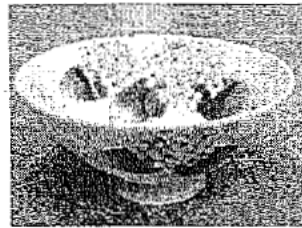
ナプキン：
株式会社SUNKI Branding(伊勢市)
染：西田染工株式会社(京都)
生地：田村駒株式会社(大阪)



箸置：
清水きし代・酔月陶苑
(四日市市)



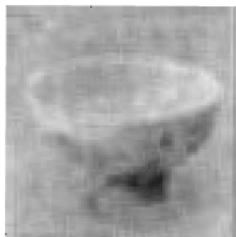
平碗：
森里博信・香山窯(伊賀市)



飯碗：
稲垣直(桑名市)



千羽鶴プロジェクト実行委員会



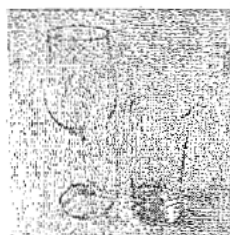
煎茶碗：
岸寿美子(四日市市)



ワインカップ：
稲垣竜一・三位陶苑
(四日市市)



酒杯：
ボルボレッタ(伊勢市)
一刀彫：井上重信 蒔絵：深井公



ワイングラス・タンブラー
NARUMI(志摩市)
制作：石塚硝子

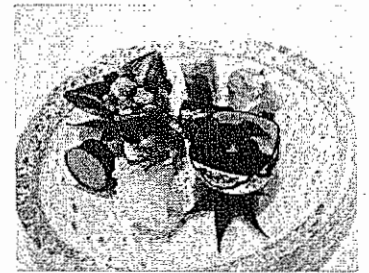
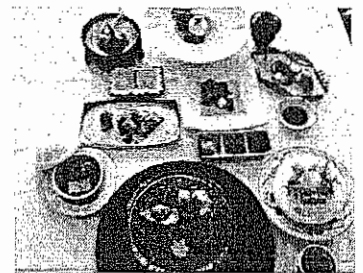


■ 5月26日(木曜日)安倍総理大臣夫人主催夕食会 概要

- ・実施日時: 2016年5月26日(木) 19:50～21:30
- ・実施会場: 志摩観光ホテル・ザ・クラブ2階「リアン」
- ・出席者: ヨアヒム・ザウアー・ドイツ首相夫人
ソフィー・グレゴワール＝トルドー・カナダ首相夫人
マウゴジャータ・トウスク欧州理事会議長夫人

[メニュー]

オードブル	フルーツマト紫蘇酢和え えんどう豆白和え <small>かえでとうがん ひおうぎがい</small> 車海老キャビア <small>きす</small> 鱧博多蒸し 空豆わさびチーズ <small>はまぐり</small> 蛤潮煮 さつま芋レモン煮 鯛カレー煮
吸い物	ベジブロス仕立て 鱧抹茶葛打ち 玉子豆腐 デイル
造り	鯛皮霜作り 鮪とろ <small>しまじ</small> 縞鯨利久 剣先烏賊 生雲丹添え 山葵 土佐醤油
魚料理	鮑バターソテー 伊勢海老雲丹焼 彩野菜添え
肉料理	伊賀牛フィレ肉塩麴焼き 焼き野菜(パプリカ 蓮根 玉葱) 刻み葱 一味おろし ポン酢醤油
天ぷら	車海老 椎茸 アスパラ かぼちゃ オクラ 茄子 レモン 真珠塩
留 椀	赤だし(浅蛸 若布) 粉山椒
ご 飯	松阪牛フィレ肉炙り 三重鮪とろ炙り 三重鮪赤身 <small>かわい</small> 蝶 生姜甘酢漬け 土佐醤油
デザート	フロマージュブランのソルベ本山葵の香り 苺のクロカンと共に



“清酒” 伯楽星(宮城県)
 “清酒” 珍珠(熊本県)
 “清酒” 花薫光(茨城県)
 シャトー・メルシヤン北信シャルドネ(長野県) 2014
 ルバイヤート プティヴェルド(山梨県) 2012

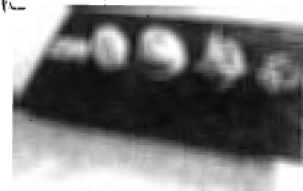
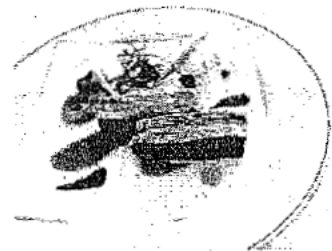


■ 5月27日(金曜日)昼食 概要

- ・実施日時: 2016年5月27日(金曜日) 12時55分から14時
- ・実施会場: 志摩観光ホテル・ザ・ベイスイート5階「ラ・メール」
- ・出席者: 安倍昭恵総理大臣夫人
ソフィー・グレゴワール＝トルドー・カナダ首相夫人
マウゴジャータ・トゥスク欧州理事会議長夫人

【メニュー】

- ・海の幸と旬野菜 甲殻類のジュレ
鮑のヴィシソワーズとともに
- ・伊勢海老クリーム カプチーノ仕立て
または
- ・伊勢海老コンソメスープ
- ・志摩産黒鮑ステーキ
ブルーブランソース あおさ風味
または
- ・伊勢海老ソテー ボルト酒ソース
米澤モチ麦のリゾットとともに
または
- ・伊勢茶で軽くスモークした松阪牛フィレ肉
官川育ちのワサビを添えて
- ・メロンスープミントの香り
ココナッツソルベを添えて
または
- ・魔法のハーブディーリングのソルベとともに
- ・希少種“グランブランコ”凝縮した赤果実とヴェルガモットのエスプーマ
または
- ・桃のパッションコンポート フロマージュブランのソルベとともに
- ・小菓子
- ・コーヒー、紅茶またはハーブティー



- ・白ワイン ヴィラデスト ヴィニユロンズ リザーヴ シャルドネ(長野県)2014
- ・赤ワイン シャトー・メルジャン 梔子(マリコ) ヴィンヤード オムニス(長野県)2012

伊勢志摩サミットIMCダイニング提供メニュー一覽

エリア	5/25 (昼)	5/25 (夜)	5/26 (朝)	5/26 (昼)	5/26 (夜)	5/27 (朝)	5/27 (昼)	5/27 (夜)	5/28 (朝)
ビュッフェ	みえジビエ鹿肉の煮込ハンバーグ	伊賀牛もも肉とみえジビエ鹿肉のロースト2種のソース	さくらポークポイル熟成ウインナー	三重の錦爽鳥のスライスグリル	さくらポークのロースト 尾鷲甘夏ソースで	さくらポークポイル熟成ウインナー	三重の和牛の特製ハッシュ・ド・ビーフ	三重の和牛の赤ワイン煮込み	さくらポークポイル熟成ウインナー
	さくらポークのトンカツ	みえジビエ猪肉の回鍋肉	さくらポークカリカリ熟成ベーコン	さくらポークと地卵の生姜焼き	紀北のとこぶしの塩麹グラタン	プレミアム松阪豚生ハム	イカと地野菜の中華風塩炒め	さくらポークの角煮 針生姜添え	三重の錦爽鳥の唐揚げ
	近海魚介のペンネアラビアータ	伊勢まだい岩塩姿焼き 塩釜風	プレミアム松阪豚生ハム	長久丸のもちもちマグロのアンチヨビパン粉焼き	三重県産真鯛の竜田揚げ 地産野菜の和風あんかけ	さくらポーク熟成ロースハム	近海魚介の「ラザニア」	長久丸もちもちマグロのチリソース煮 トロトロ卵添え	プレミアム松阪豚生ハム
	ハマグリとアオサのペペロンチーノ	ハマグリのお酒蒸し	春野菜サラダ	近海魚介入り「白い麻婆豆腐」	三重県産和牛のすき焼き	春野菜サラダ	熊野地鶏と地卵のすき煮	伊勢海老のビスクパスタ	春野菜サラダ
	春野菜のペペロンチーノ	春野菜のブイヨン煮	三重のひじきとあさり・竹輪の炒め物	厚揚げと蚕豆の塩炒め	春野菜のラタトゥーユ	じゃがいもとベーコンのグラタン	地野菜のショートパスタ	里芋と椎茸の甘辛煮	三重のひじきと大豆の煮物
	春野菜サラダ	地野菜にぎり寿司	冷やし豆腐	春野菜サラダ	地野菜にぎり寿司	冷やし豆腐	春野菜サラダ	三重の地野菜にぎり寿司	冷やし豆腐
	ジャーマンポテト	プレミアム松阪豚生ハム	大内山酪農プレーンヨーグルト	フライドポテト&フライドオニオン	プレミアム松阪豚生ハム	大内山酪農プレーンヨーグルト	マッシュポテト	プレミアム松阪豚生ハム	大内山酪農プレーンヨーグルト
	伊賀米コシヒカリの炊きたてご飯	地産野菜のバーニャ・カウダ	コーンポタージュ	伊賀米コシヒカリの炊きたてご飯	地産野菜のバーニャ・カウダ	伊賀産グリーンアスパラガスのポタージュ	伊賀米コシヒカリの炊きたてご飯	地産野菜のサラダ	三重のアカモクとアサリの味噌汁
	焼きたてパン	三重の地魚にぎり寿司	里芋の味噌汁	焼きたてパン	三重の地魚にぎり寿司	三重のアオサと卵のスープ	焼きたてパン	三重の地魚のにぎり寿司	伊賀米コシヒカリの炊きたてご飯
	豆腐とホウレン草の味噌汁	チーズ各種&ドライフルーツ	伊賀米コシヒカリの炊きたてご飯	ハマグリとアオサの味噌汁	チーズ各種&ドライフルーツ	伊賀米コシヒカリの炊きたてご飯	オニオンスープ	チーズ各種&ドライフルーツ	焼きたてパン
きのこのポタージュ	伊賀米コシヒカリの炊きたてご飯	焼きたてパン	地野菜のミネストローネ	伊賀米コシヒカリの炊きたてご飯	焼きたてパン	カットフルーツ	伊賀米コシヒカリの炊きたてご飯	カットフルーツ	
	焼きたてパン	カットフルーツ	カットフルーツ	焼きたてパン	カットフルーツ	個包装焼き菓子	焼きたてパン		
	具だくさん「伊勢美福豚汁」		個包装焼き菓子	伊勢海老のビスク			三重のアワビと三つ葉の澄まし汁		
	地産フルーツカクテル			剥き身アサリの癒しスープ			三重のマハタと三つ葉の澄まし汁		
	SWEETS あれこれ			フルーツカクテル			地産フルーツカクテル		
				SWEETS あれこれ			SWEETS あれこれ		
OPキッチン	かけ蕎麦	三重の地魚にぎり寿司	伊勢まだいのオープン塩焼き	かき玉うどん	三重の地魚にぎり寿司	三重のサツキマスのオープン塩焼き	熊野地鶏胸肉の鉄板焼き	松阪牛と地野菜のしゃぶしゃぶ 胡麻だれ添え	長久丸もちもちマグロの西京味噌焼き
	伊勢うどん	三重県産小麦麺の醤油ラーメン	スクランブルエッグ	さくらポークカレー蕎麦	亀山ラーメン	ハムエッグ	伊勢うどん	三重の地魚にぎり寿司	三重のサツキマスのオープン塩焼き
	三重の地魚にぎり寿司	亀山ラーメン		三重の地魚にぎり寿司	三重県産小麦麺の醤油ラーメン		伊勢のねぎらいねぎ蕎麦	亀山ラーメン	
	ミニ天丼	伊勢海老の天麩羅		かき揚げ天茶漬	地魚と地野菜の天麩羅		三重の地魚にぎり寿司	三重県産小麦麺の醤油ラーメン	
	さくらポークと地野菜の焼ソバ	三重の地野菜の天麩羅			熊野地鶏尾鷲塩炙り焼き		かき揚げ丼	地魚と地野菜の天麩羅	
	みえジビエ鹿肉の鉄板ステーキ			松阪牛のサイコロステーキ			みえジビエ猪肉の鉄板焼き 焼肉風		

注1) IMCダイニングで提供されたメニュー延べ156品目のうち、三重県産食材等が一部でも使用されたメニューは延べ152品(三重県産材がメニューに使用された割合は97.4%)

注2) 網掛けのメニューにおいては、三重県産の食材は使用されていない。

伊勢志摩サミットにおける県産品の採用について

伊勢志摩サミットを契機とした県産品の需要拡大及び販売促進を図るため、昨年10月に外務省に対してサミット公式行事等での県産品の採用提案を行ってきたところですが、5月26日及び27日に開催された伊勢志摩サミットの首脳会議、配偶者プログラム及び国際メディアセンター等において、以下の県産品が活用されました。

【伊勢志摩サミットで採用された県産品】

※主な県産品の写真及び一覧は別記1及び2のとおり

(1) 県産材

採用品	概要
首脳会議で使用されたテーブル等	会議・ランチ・ディナー用円卓各1台、シェルパ用机、国名名札、ペン皿、デスクマット (尾鷲ひのきを使用)
配偶者プログラムでの昼食用テーブル・椅子	尾鷲ひのき・県産杉を使用
国際メディアセンター(IMC) アネックスにおける木工事箇所	本棟、渡り廊下、外構に県産材(尾鷲ひのき他)を使用
歓迎メッセージフレーム	伊勢形紙模様のレーザー彫刻を施したメッセージフレーム(県民会議贈呈品)
三重情報館の内装装飾	内装の装飾「檜の舞台」に尾鷲ひのきを使用

(2) 食器類・調度品、贈呈品






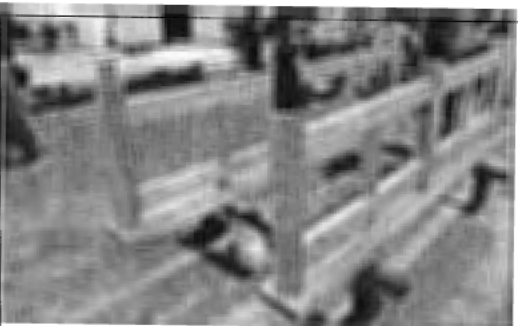
採用品	概要
首脳のランチ・ディナーにおける食器類	萬古焼の酒杯
総理夫人昼食会における食器類・調度品	食器類(酒杯、飯碗、平鉢等)、調度品(おしぼり、ランチョンマット等)に伊勢形紙、伊賀焼、萬古焼等を使用
首脳・配偶者等への贈呈品やその装飾、包装等	カップ&ソーサー、木箱、風呂敷、飾り紐等

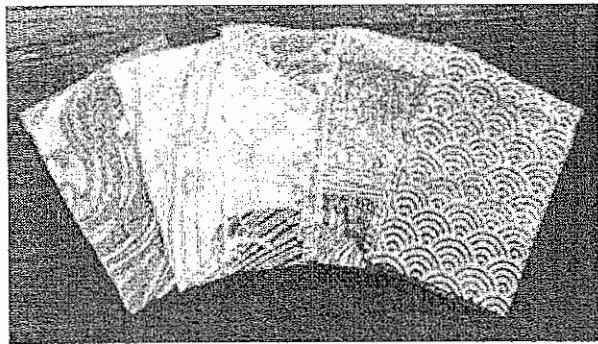
(3) その他

採用品	概要
首脳識別証	真珠のラペルピン

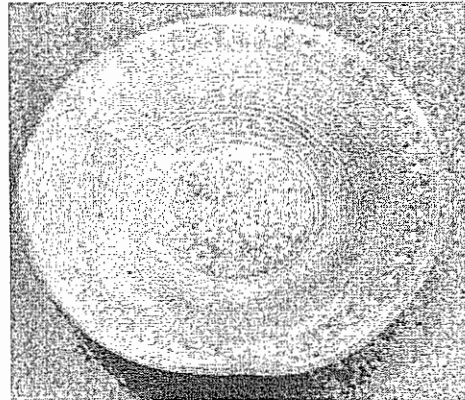
※三重県で把握している県産品を掲載。

伊勢志摩サミットで採用された主な県産品 写真

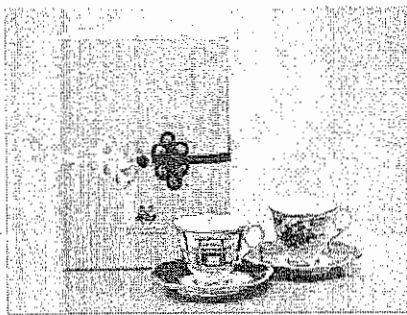
	
<p>1 首脳会議用円卓 (首脳会議で使用、尾鷲ひのき)</p>	<p>2 シェルパ用デスク (首脳会議で使用、尾鷲ひのき)</p>
	
<p>3 国名席札 (首脳会議で使用、尾鷲ひのき)</p>	<p>4 コースター (首脳会議で使用、尾鷲ひのき)</p>
	
<p>5 配偶者プログラムでの昼食用机・イス (尾鷲ひのき、県産杉)</p>	<p>6 三重県情報館 内装装飾 (尾鷲ひのき)</p>



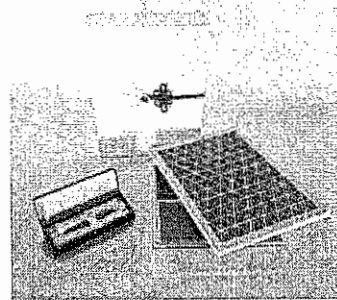
7 おしぼり
 (総理夫人主催昼食会で使用、おぼろタオル)



8 伊賀焼の平鉢
 (総理夫人主催昼食会で使用)



9 カップ&ソーサー
 (G7 首脳等へ贈呈、三重ナルミ)



10 真珠付きボールペンと文箱
 (アウトリーチ国首脳等へ贈呈、真珠付きボールペン：ミキモトインターナショナル、文箱：指勘建具工芸)

※採用された県産品のうち、一部の写真を掲載しています。

※写真1、5、7、8、9及び10は写真外務省HPより引用。

県産品一覧

県産材

採用品	概要
首脳会議用円卓・椅子等	尾鷲ひのき
昼食用テーブル・椅子	尾鷲ひのき、県産杉
IMCアネックスの木工事箇所	県産材その他材
メッセージフレーム	尾鷲ひのき
三重県情報館 内装装飾	尾鷲ひのき
IMC ダイニング用割り箸	津市美杉産杉(2万膳)

食器類(首脳会議等)

採用品	概要
酒盃	四日市萬古焼(首脳の食事に使用)
弁当箱	伊勢春慶塗二重弁当箱

食器類・調度品等(総理夫人主催昼食会)

採用品	概要
おしぼり・お手拭き	おぼろタオル
ナプキン	伊勢形紙
箸置	四日市萬古焼
平鉢	伊賀焼
飯碗	県在住陶芸家による作成
カップ&ソーサー	三重ナルミ製
煎茶椀	県在住陶芸家による作成
ワインカップ	四日市萬古焼
酒杯	株式会社ボルボレッタ
ワイングラス・タンブラー	NARUMI
ランチョンマット	伊勢紙
メニュー(台紙)	伊勢紙
メニュー(つづりひも)	伊賀くみひも
クッション	市木木綿
カップ	四日市萬古焼

贈呈品

採用品	概要
真珠ネックレス	総理夫人から配偶者へ
真珠ピンブローチ	総理夫人から配偶者へ
ペタンコバッグミニ	M.I.Eブランド、総理夫人から配偶者へ
ペタンコバッグミニ	M.I.Eブランド、総理夫人から配偶者へ
風呂敷	伊勢木綿・伊勢形紙、総理夫人から配偶者へ
飾りひも	伊賀くみひも、総理夫人から配偶者へ
のし紙	伊勢紙・伊勢形紙、総理夫人から配偶者へ
カップ&ソーサー	県民会議からG7首脳等へ(三重ナルミ)
木箱	県産杉材、県民会議からG7首脳等へ
飾りひも	伊賀くみひも、県民会議からG7首脳等へ
中袋	松阪木綿、県民会議からG7首脳等へ
風呂敷	伊勢木綿、県民会議からG7首脳等へ
文箱	県産檜(尾鷲ひのき)・県産杉材、県民会議からアウトリーチ国首脳へ
真珠付きボールペン	県民会議からアウトリーチ国首脳へ
飾りひも	伊勢紙、県民会議からアウトリーチ国首脳へ
中紙	伊賀くみひも、県民会議からアウトリーチ国首脳へ
風呂敷	伊勢木綿、県民会議からアウトリーチ国首脳へ
松阪木綿手提げ	配偶者プログラムにて贈呈

その他

採用品	概要
真珠ラベルピン	首脳が着用(識別証)

※三重県で把握している県産品を掲載。

弁当供給(大規模需要への対応)における県産食材の活用状況

1. (株)ローソンを代表とする共同事業体

使用原材料名	ブランド名・商品名	事業者名	産地(市町)	使用量
米	コシヒカリ キヌヒカリ	(株)神明 ミエライス	(指定なし) 伊賀市	32,260kg
豚肉	豚バラスライス	日本ピュアフード(株)	(指定なし)	1,002kg
さば	真サバ切身・フィーレ さば切り身	(株)三水フーズ 山佐食品	(指定なし) 熊野灘【奈屋浦漁港】	771kg
伊勢うどん	伊勢うどん	大徳食品(株)	四日市市	429kg
のり	焼海苔2/3・1/8	(株)福井	伊勢市	180kg
かつお	かつお切身	(株)三水フーズ	(指定なし)	109kg
ぶり	ぶりロイン皮無	(株)三水フーズ	(指定なし)	96kg
はなびらたけ	はなびらたけ	鈴鹿はなびらたけ工房	鈴鹿市	58kg
大豆	水煮大豆(ふくゆたか)	日本レトルトフーズ(株)	鈴鹿市	27kg
伊勢ひじき	米ひじき 伊勢ひじき	三重漁連 (株)マルハ昆布	伊勢湾 伊勢市、志摩市	24kg
鶏肉	鶏ムネ肉	三重通商	松阪市、志摩市、多気 郡、度会郡	21kg
あおさ佃煮	伊勢志摩のり	(株)銚子のいわし屋	伊勢湾	17kg
醤油	伊勢醤油	ヤマモリ(株)	桑名市	9kg
味付け海苔	味付け海苔12切5枚	朝日海苔本舗(株)	桑名市	0.3kg

2. (株)セブン-イレブン・ジャパンを代表とする共同事業体

使用原材料名	ブランド名・商品名	事業者名	産地(市町)	使用量
米	伊賀こしひかり	名古屋食糧	(指定なし)	29.3t
伊勢ひじき	伊勢ひじき	ヤマナカフーズ	伊勢市	215kg
バナシメジ	(特になし)	JA三重	(指定なし)	114kg
小女子	小女子佃煮	浜与	伊勢市	1,000kg
あおさ海苔	青バラ粉末	福井	桑名市	513kg
醤油	たまり醤油 伊勢の国	サンジシ醸造	桑名市	3,200kg
小麦粉	ニシノカオリ	内外製粉	(指定なし)	1,100kg

贈呈品について

1 概要

伊勢志摩サミット三重県民会議は、歓迎の意を表し、三重県への訪問を長く記憶に留めていただくため、G7首脳等及びアウトリーチ国首脳等へウエルカムメッセージとともに贈呈品をお渡ししました。

また、安倍総理大臣からG7首脳等及びアウトリーチ国首脳等へ、また安倍総理大臣夫人からG7首脳等配偶者へ贈呈品が渡されるとともに、県内市（伊勢市、鳥羽市、志摩市）からもG7首脳等やその配偶者へ贈呈品が渡されました。

2 贈呈品の概要（詳細は別添1及び2を参照）

(1) 伊勢志摩サミット三重県民会議からの贈呈品及びウエルカムメッセージ

①贈呈品

ア) G7首脳、EU理事会議長及び委員会委員長あて（合計9件）

【品名】カップ&ソーサー（ペア）

【制作者】三重ナルミ株式会社[志摩市]

【ラッピング】木箱（三重県産杉材）、飾り紐（伊賀くみひも）、中袋（伊勢木綿）、風呂敷（松阪木綿）

イ) アウトリーチ国首脳、国際機関の長あて（合計12件）

【品名】文箱&真珠付きボールペン

【制作者】（文箱）指勘建具工芸[菟野町] ※三重県産ひのき、杉材
（真珠付きボールペン）ミキモトインターナショナル[東京]

【ラッピング】包み紙（伊勢紙）、飾り紐（伊賀くみひも）、風呂敷（伊勢木綿）

②ウエルカムメッセージ（詳細は別添3を参照）

伊勢紙へ知事メッセージを印刷し、伊勢神宮と賢島（会議場）の写真とともに尾鷲ひのきのFSC認証材で作成したフレームに入れて、G7首脳並びにEU理事会議長及び委員会委員長、アウトリーチ国首脳、国際機関の長（合計21件）へ贈りました。

【制作者】ウッドメイクキタムラ[紀北町]

(2) 国からの贈呈品

①安倍総理大臣からG7各国首脳等への贈呈品

ア) G7首脳、EU理事会議長及び委員会委員長あて（合計8件）

・萩焼 花瓶

・秀衡塗酒杯（ペア）（岩手県産品、有限会社翁知屋）

・玉虫塗小物入れ（宮城県産品、有限会社東北工芸製作所）

・会津ほまれ 播州産山田錦仕込 純米大吟醸酒（福島県産品、ほまれ酒造株式会社）

・肥後象がん万年筆（熊本県産品、プラチナ万年筆株式会社）

イ) アウトリーチ国首脳、国際機関の長あて (合計 12 件)

- ・ 秀衡塗酒杯 (ペア) (岩手県産品、有限会社翁知屋)
- ・ 玉虫塗小物入れ (宮城県産品、有限会社東北工芸製作所)
- ・ 会津ほまれ 播州産山田錦仕込 純米大吟醸酒 (福島県産品、ほまれ酒造株式会社)
又は大野農園りんごジュース (福島県産品、大野農園株式会社)
- ・ 肥後象がん万年筆 (熊本県産品、プラチナ万年筆株式会社)

②安倍総理大臣夫人からG7首脳等配偶者への贈呈品

- ・ 真珠ネックレス又は真珠ピンブローチ (三重県産品、ミキモト真珠島)
- 【贈呈先】ドイツ首相夫君、カナダ首相夫人、EU理事会議長夫人
- 【ラッピング】
- ・ ペタンコバッグミニ (三重県の手づくりブランド「M. I. E (ミー)」)
 - ・ 包み紙 (伊勢紙)
 - ・ 風呂敷 (伊勢形紙で染めた伊勢木綿)

(3) 県内市からの贈呈品

①伊勢市(市長)からG7首脳、EU理事会議長及び委員会委員長あて (合計9件)

(製作者は非公表)

- ・ 伊勢の伝統工芸品「一刀彫 (神鷄)」
- ・ 舞楽の面額「蘭陵王面」
- ・ 伊勢音頭柄の手拭い
- ・ 「伊勢市」法被

②鳥羽市(市長)からミキモト真珠島を訪問されたG7首脳等配偶者への贈呈品

贈呈先：安倍総理大臣夫人、ドイツ首相夫君、カナダ首相夫人、EU理事会議長夫人

- ・ フォトフレームクリスタルラッカー (キャビネ版、真珠・白蝶貝付)
(ミキモトインターナショナル)
 - ・ 写真集「志摩半島の海女」 (海女文化国際発信事業実行委員会)
- ※志摩市と合同での贈呈品。

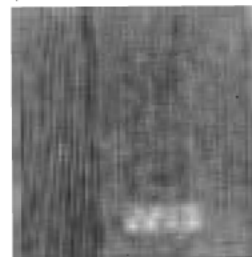
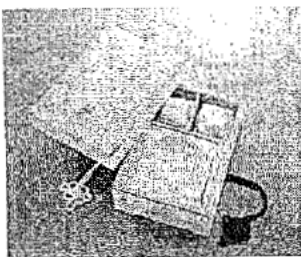
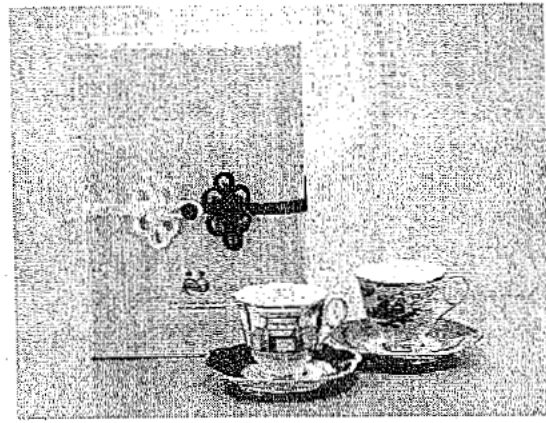
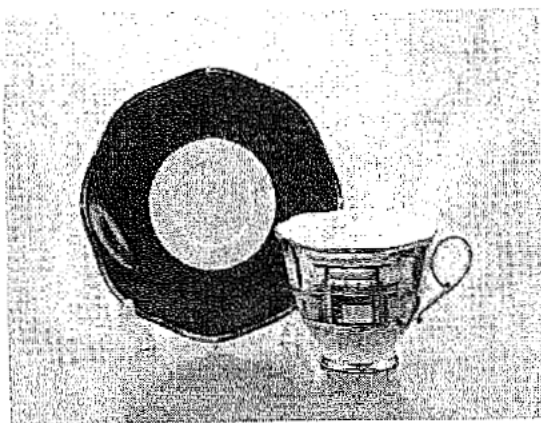
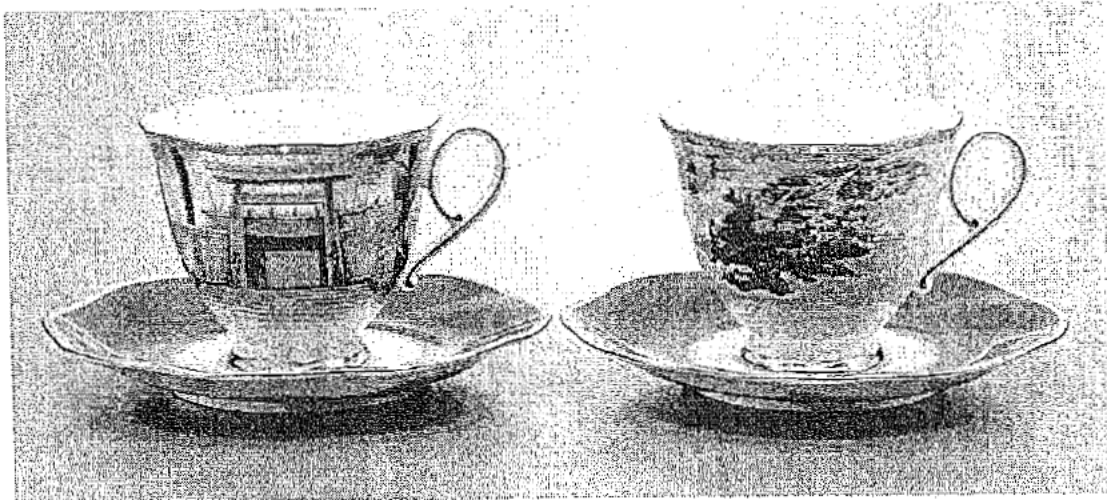
③志摩市(市長)からG7首脳、EU理事会議長及び委員会委員長への贈呈品 (合計9件)

- ・ 貝細工美術額 (F 6) 「鶴二羽亀二匹」 (境工芸社)
 - ・ 本真珠付真珠箸 (5膳組) (境工芸社)
 - ・ ボーンチャイナプレート (英虞湾) (三重ナルミ株式会社)
 - ・ アーティストブック「志摩という国」 (ヌゼモン志摩風呂敷付 (Shima Creators Office))
 - ・ 写真集「志摩半島の海女」 (海女文化国際発信事業実行委員会)
- ※鳥羽市と合同での贈呈品。

伊勢志摩サミット三重県民会議から G7首脳及びEU理事会議長、EU委員会委員長への贈呈品について

カップ&ソーサーは、伊勢志摩国立公園内に位置する製造業者が、世界に誇るボーンチャイナ素材に会場である賢島と訪問先である伊勢神宮をジャパンプルーでハンドペイントして制作したものです。これらの品を伝統工芸である伊勢木綿とともに三重県産杉材の箱に入れ、伊賀くみひもで結び、松阪木綿の風呂敷で心を込めてお包みしました。

- カップ&ソーサー(ペア)【制作者】三重ナルミ(志摩市)
 - ・フチ模様は伝統模様「青海波(せいかいは)」の中に真珠に見立てた「玉」技法が入っています。
 - ・ソーサーの一番内側は、「伊賀くみひも」に見立てた模様をエンボスで盛り上がらせています。
 - ・取っ手は「くくり」と呼ばれる両サイドを金・銀で線引きした優雅な手法を用いています。
 - ・全体監修、形状デザイン、ハンドペイントをすべて女性(ハンドペイントは桑名市出身)が担当しています。
- 三重県産杉材の木箱【制作者】松阪飯南森林組合(松阪市)
- 伊賀くみひも【制作者】松島組紐店(伊賀市)
- 中袋(伊勢木綿)【制作者】加工:三重ナルミ、SUNKI Branding(伊勢市)、素材:白井織布(津市)
- 風呂敷(松阪木綿)【制作者】加工:松阪もめん手織りセンター(松阪市)、素材:御絲織物(明和町)



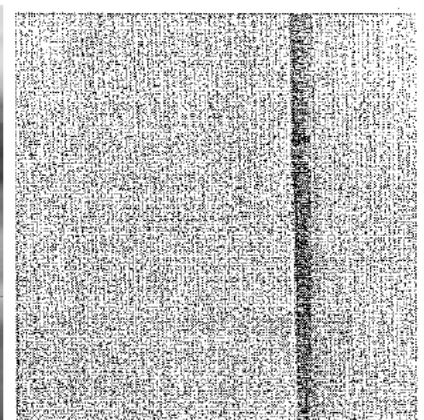
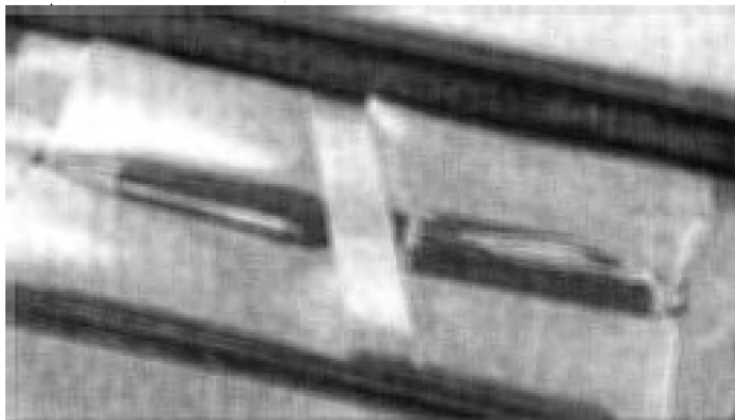
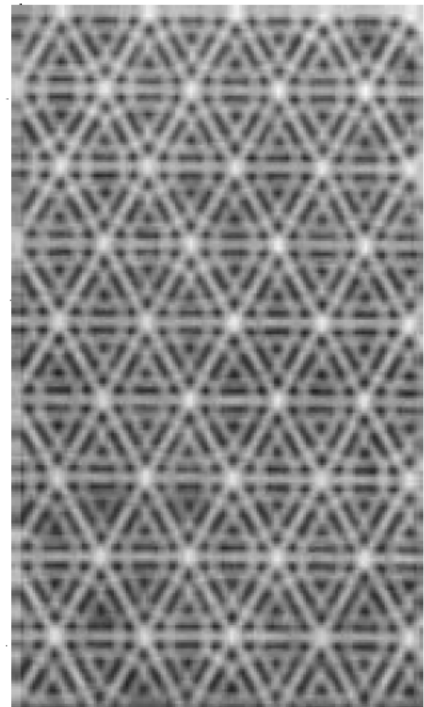
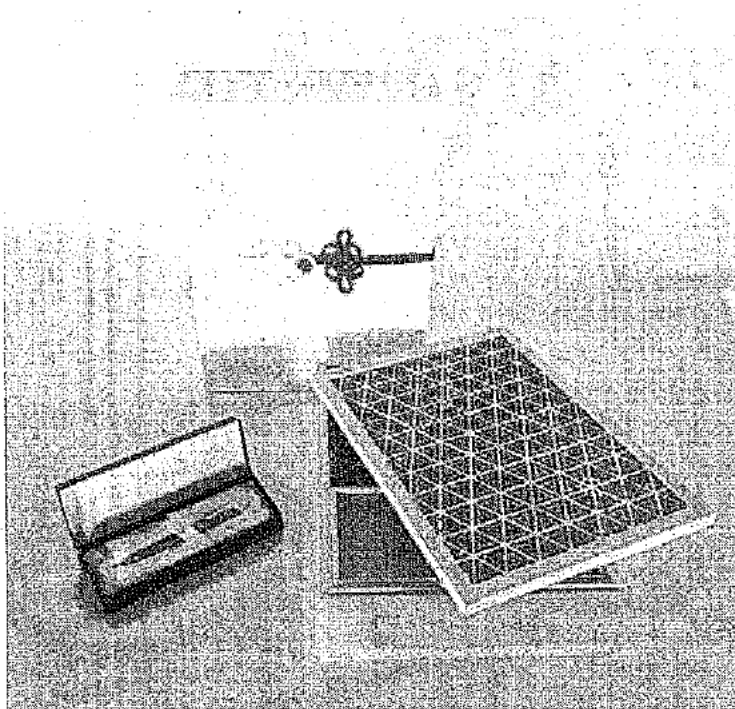
カップの裏印

ソーサーの裏印

伊勢志摩サミット三重県民会議から
アウトリーチ国首脳、国際機関の長への贈呈品について

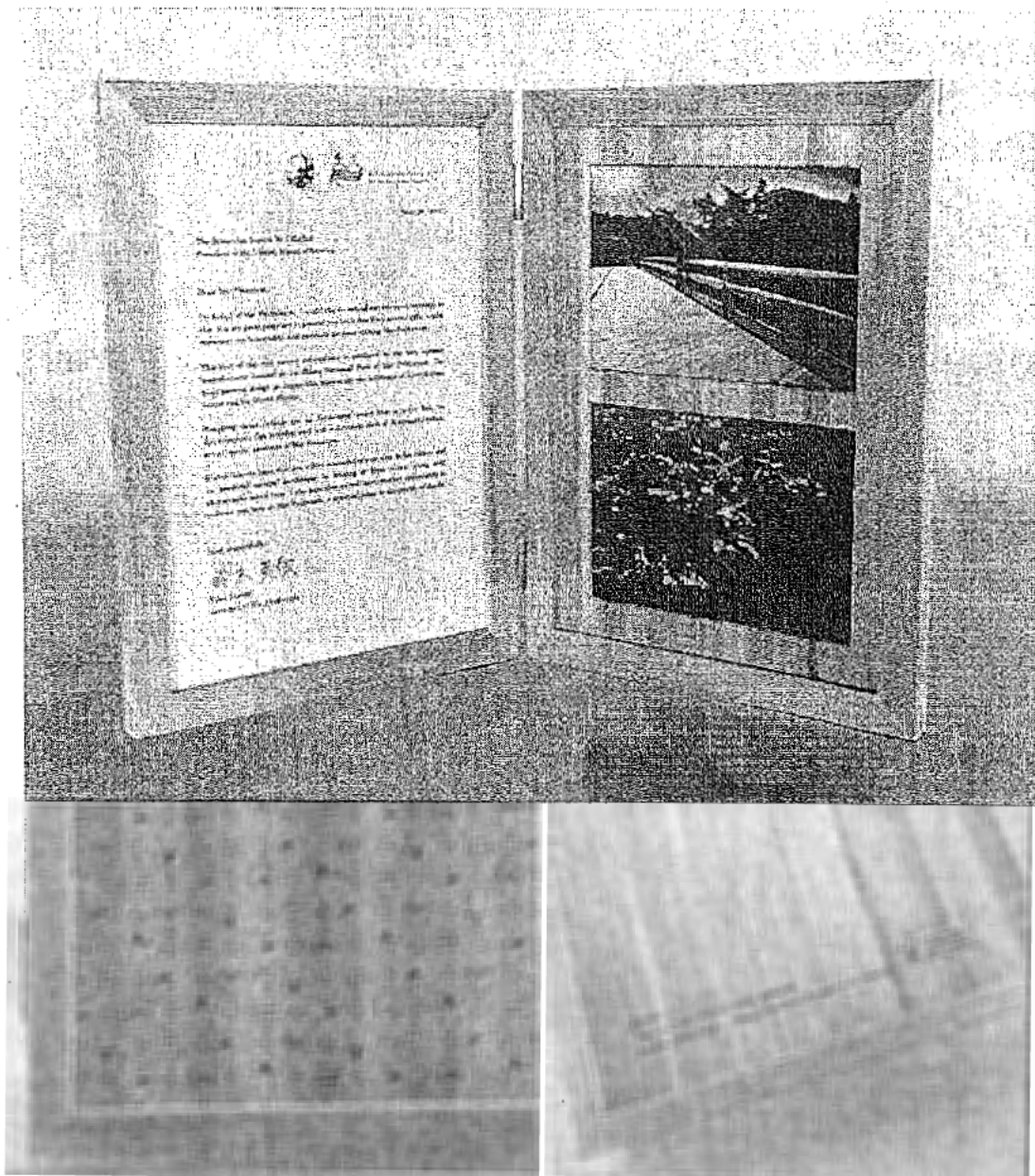
文箱は、三重県産の檜と杉を使い、伝統技術である組子で「輪つなぎ」という吉祥文様により制作しました。また、真珠付きのボールペンは三重県で真珠養殖を世界で初めて成功した御木本幸吉氏に由来しています。これらの品を伝統工芸である伊勢紙とともに箱に入れ、伊賀くみひもで結び、伊勢木綿の風呂敷で心を込めてお包みしました。

- 文箱 【制作者】指勤建具工芸(菟野町)
- ボールペン 【制作者】ミキモトインターナショナル(東京)
- 包み紙(伊勢紙) 【制作者】加工:ミフジ、素材:大豊和紙工業(伊勢市)
- 伊賀くみひも 【制作者】松島組紐店(伊賀市)
- 風呂敷(伊勢木綿) 【制作者】臼井織布(津市)



贈呈品に添えるウエルカムメッセージについて

- メッセージ(日本語訳は別記1及び2を参照) ※伊勢紙に印刷
 - FSC認証材の尾鷲ひのきのフレーム 【制作者】ウッドメイクキタムラ(紀北町)
 - 伊勢神宮と賢島(会議場)の写真 【制作者】伊勢神宮=増浦行仁氏、賢島=志摩観光ホテル提供
 - 伊勢形紙 【制作者】伊勢形紙協同組合
- 「三重の四彩」はこの文様は三重県の三本線に三重の木(神宮スギ)、花(ハナショウブ)、鳥(シロ子ドリ)、獣(カモシカ)を彫刻しています。



<表面> 伊勢形紙文様 (レーザー彫刻)

<裏面> FSC認証マーク (レーザー彫刻)

【G7首脳・EU理事会議長及び委員会委員長へのウエルカムメッセージ日本語訳】

閣下

ようこそ、三重県へ。心からの歓迎と感謝の気持ちをお伝えいたします。
歓迎とおもてなしの心を込めて、私たちが愛する郷土「三重県」の品を贈らせていただきます。

このたびお届けしましたカップ&ソーサーは、伊勢志摩国立公園内に位置する製造業者が、世界に誇るボーンチャイナ素材に会場である賢島と訪問先である伊勢神宮をジャパンプルーでハンドペイントして制作したものです。

これらの品を伝統工芸である伊勢木綿とともに三重県産杉材の箱に入れ、伊賀くみひもで結び、松阪木綿の風呂敷で心を込めてお包みしました。

どうか、帰国後、これらの品々、そして、写真を通じて、美しい自然に囲まれた伊勢志摩でのサミットを思い出され、そして、いつか、再び日本人の心のふるさとである三重県にお越しいただけますよう、三重県民一同、心から願っております。

平成28年5月26日

三重県知事 鈴木 英敬

【アウトリーチ国首脳、国際機関の長へのウエルカムメッセージ日本語訳】

閣下

ようこそ、三重県へ。心からの歓迎と感謝の気持ちをお伝えいたします。
歓迎とおもてなしの心を込めて、私たちが愛する郷土「三重県」の品を贈らせていただきます。

このたび、お届けしました文箱は、三重県産の檜と杉を使い、伝統技術である組子で「輪つなぎ」という吉祥文様により制作しました。

また、真珠付きのボールペンは三重県で真珠養殖を世界で初めて成功した御木本幸吉氏に由来しています。

これらの品を伝統工芸である伊勢紙とともに箱に入れ、伊賀くみひもで結び、伊勢木綿の風呂敷で心を込めてお包みしました。

どうか、帰国後、これらの品々、そして、写真を通じて、美しい自然に囲まれた伊勢志摩でのサミットを思い出され、そして、いつか、再び日本人の心のふるさとしてある三重県にお越しいただけますよう、三重県民一同、心から願っております。

平成28年5月26日

三重県知事 鈴木 英敬

国際メディアセンター完成式及び完成記念祝典について

5月22日(日)、国内外の報道関係者の情報発信拠点となる国際メディアセンター完成式を外務省及び県民会議の共催で、また、国際メディアセンターの完成を祝し、伊勢志摩サミットの開催を県内外に発信するための「国際メディアセンター完成記念祝典」を県民会議主催で、開催しました。

1 国際メディアセンター完成式

(1) 日時 平成28年5月22日(日) 11時から11時20分

(2) 場所 国際メディアセンター・アネックス 1階 エントランス

(3) 出席者 27名

菅内閣官房長官、鈴木三重県知事(伊勢志摩サミット三重県民会議会長。以下、「鈴木知事」)、G7各国大使館関係者、県選出国會議員、関係県議會議員、県内市町長、その他関係企業・団体等

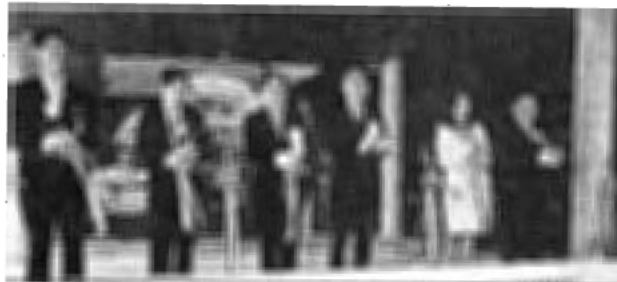
(4) 式次第

主催者あいさつ(菅内閣官房長官)

(鈴木知事)

来賓あいさつ(三ツ矢衆議院議員)

テープカット(菅内閣官房長官、鈴木知事、三ツ矢衆議院議員、吉川参議院議員、鈴木伊勢市長、蔦田鴻池組社長)



2 内覧

完成式の出席者は、引き続きアネックス内の政府広報スペース、三重情報館を内覧しました。

3 国際メディアセンター完成記念祝典

(1) 日時 平成28年5月22日(日) 11時45分から12時40分

(2) 場所 国際メディアセンター・アネックス 1階 ダイニング

(3) 出席者 153名

県民会議(会長、副会長、理事等)、菅内閣官房長官、G7各国大使館関係者、国内外報道関係者、県選出国會議員、関係県議會議員、県内市町長、その他関係企業・団体等

(4) 式次第

オープニング(日本太鼓財団による太鼓の披露)

主催者あいさつ(鈴木知事(伊勢志摩サミット三重県民會議會長))

鏡開き(県民會議會長(鈴木知事)・副會長(大日志摩市長、中村三重縣會議長、雲井三重縣觀光連盟會長)、菅内閣官房長官、三ツ矢衆議院議員、中川(康)衆議院議員、吉川參議院議員、三田中部經濟連合會會長、平井堅氏)

乾杯あいさつ(菅内閣官房長官) ※乾杯酒:おかげさま「大吟醸」

アトラクション(伊勢志摩サミット公認サポーター 平井堅氏によるサミット応援ソング「TIME」の披露)

閉会あいさつ(鈴木伊勢市長)

(5) 料理

サミット時にダイニングを運営する事業者による料理の提供で、メニューは同じではないものの、サミットの雰囲気を感じていただくことができました。

(6) 会場装飾

先遣隊の歓迎夕食会で協賛いただいた「草月会」、「真生流」、「池坊」による華の装飾を行いました。

(7) 協賛

㈱伊勢萬、アサヒビール㈱、味の素ゼネラルフーズ㈱、尾鷲名水㈱、JAグループ三重

