

資料編

—三重の子どもをとりまく現状—

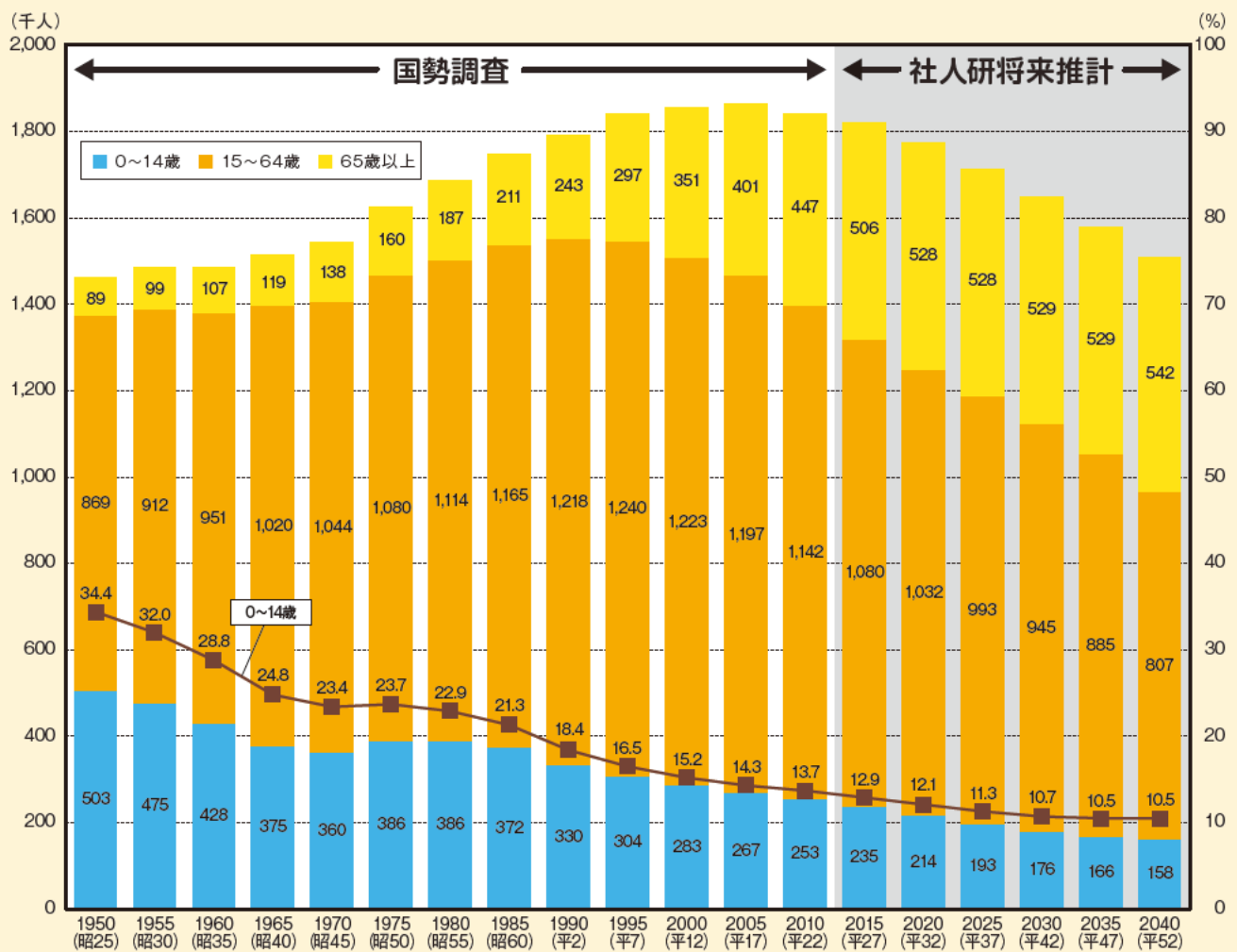
(1) 年齢階層別人口の推移

●子どもの数は年々減少。

三重県における1950年から2010年までの人口と、国立社会保障・人口問題研究所(以下「社人研」という。)による2015年から2040年までの将来推計人口について、年少人口(0歳~14歳)、生産年齢人口(15歳~64歳)、老年人口(65歳以上)の3区分で見ると、本県の総人口は2007年にピークを迎え、その後減少に転じており、今後も減少することが見込まれています。

年少人口は第二次ベビーブーム時には増加しましたが、その時期以外は減少傾向が続いており、年少人口の総人口に占める割合は2040年には10.5%まで減少すると推計されています。

図資-1 年齢階層別人口の推移(三重県)



資料:2010年までは総務省「国勢調査」、2015年以降は社人研推計値より作成

(2) 出生数や合計特殊出生率の推移

●合計特殊出生率は「希望出生率」より低い水準。出生数も減少傾向が続く。

本県の合計特殊出生率は平成16年の1.34を底に回復傾向にありますが、平成26年は1.45で、県民の皆さんの結婚や出産の希望がかなったと仮定した場合に想定される合計特殊出生率の水準(希望出生率)である1.8台より低い水準となっています。

出生数は減少傾向が続いており、平成26年は1万4千人を割り込みました。

※合計特殊出生率

その年次の15～49歳までの女性の年齢別出生率を合計したもので、1人の女性が、仮にその年次の年齢別出生率で一生の間に子どもを生むと仮定したときの子どもの数に相当。

※希望出生率

県民の結婚や出産の希望がかなったと仮定した場合に想定される合計特殊出生率の水準で、平成26年5月8日に日本創生会議・人口減少問題検討分科会が公表した「ストップ少子化地方元気戦略」の試算方法を参考に、県が実施する「みえ県民意識調査」で把握した結婚を希望する割合や理想の子ども数などにより試算すると1.8台となる。

※「希望がかなうみえ 子どもスマイルプラン」における「希望出生率」の試算

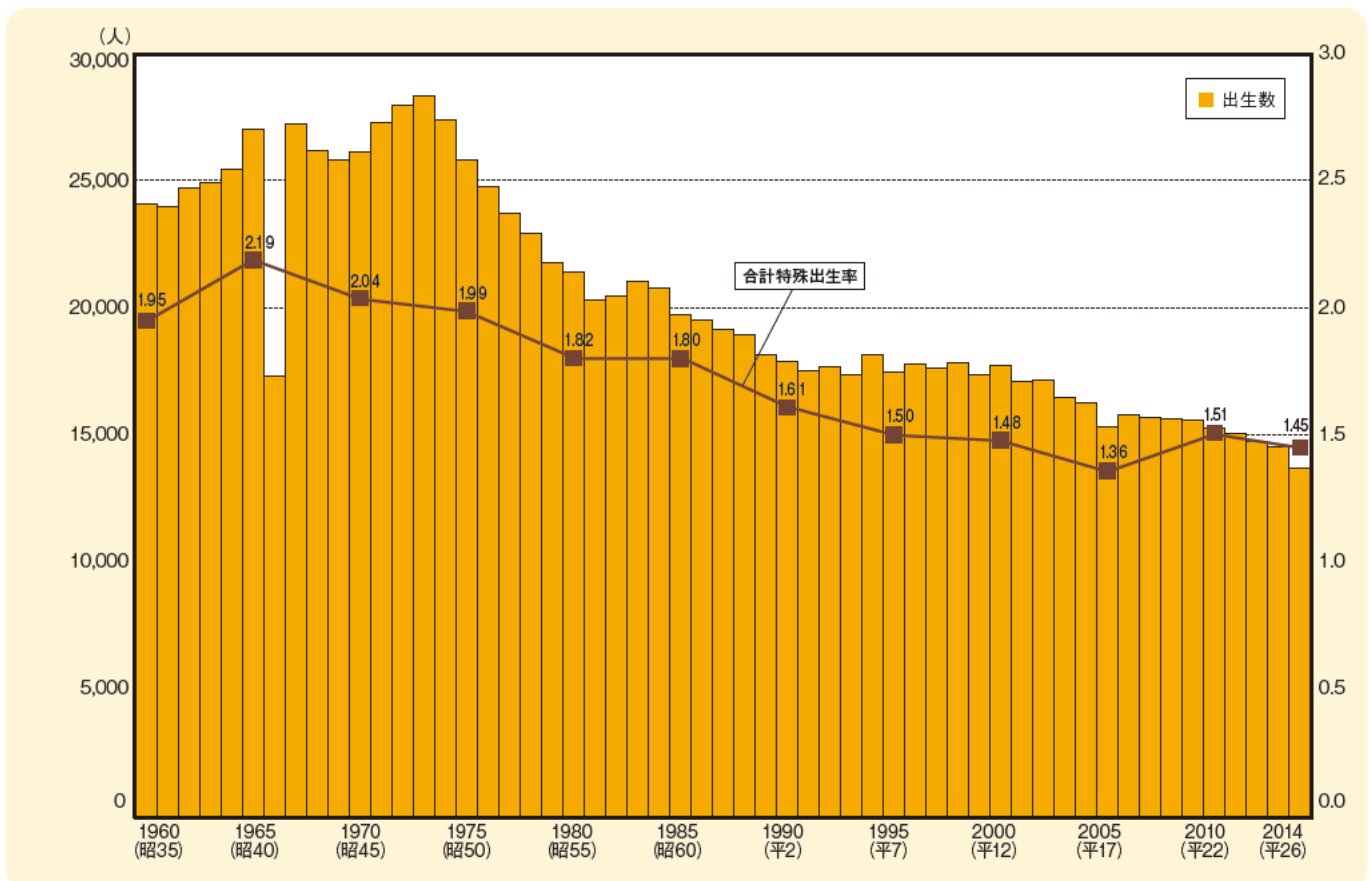
「希望出生率」= [既婚者割合39.9%×予定こども数2.07+未婚者割合60.1%×未婚結婚希望割合88.9%×理想こども数2.12]×離別等効果93.8%=1.84

・試算方法は日本創成会議の報告書に基づく。

・予定こども数と離別等効果は日本創成会議報告書のデータ、それ以外はみえ県民意識調査のデータを採用。

・日本創成会議では1.8程度と試算。

図資-2 出生数と合計特殊出生率の推移(三重県)



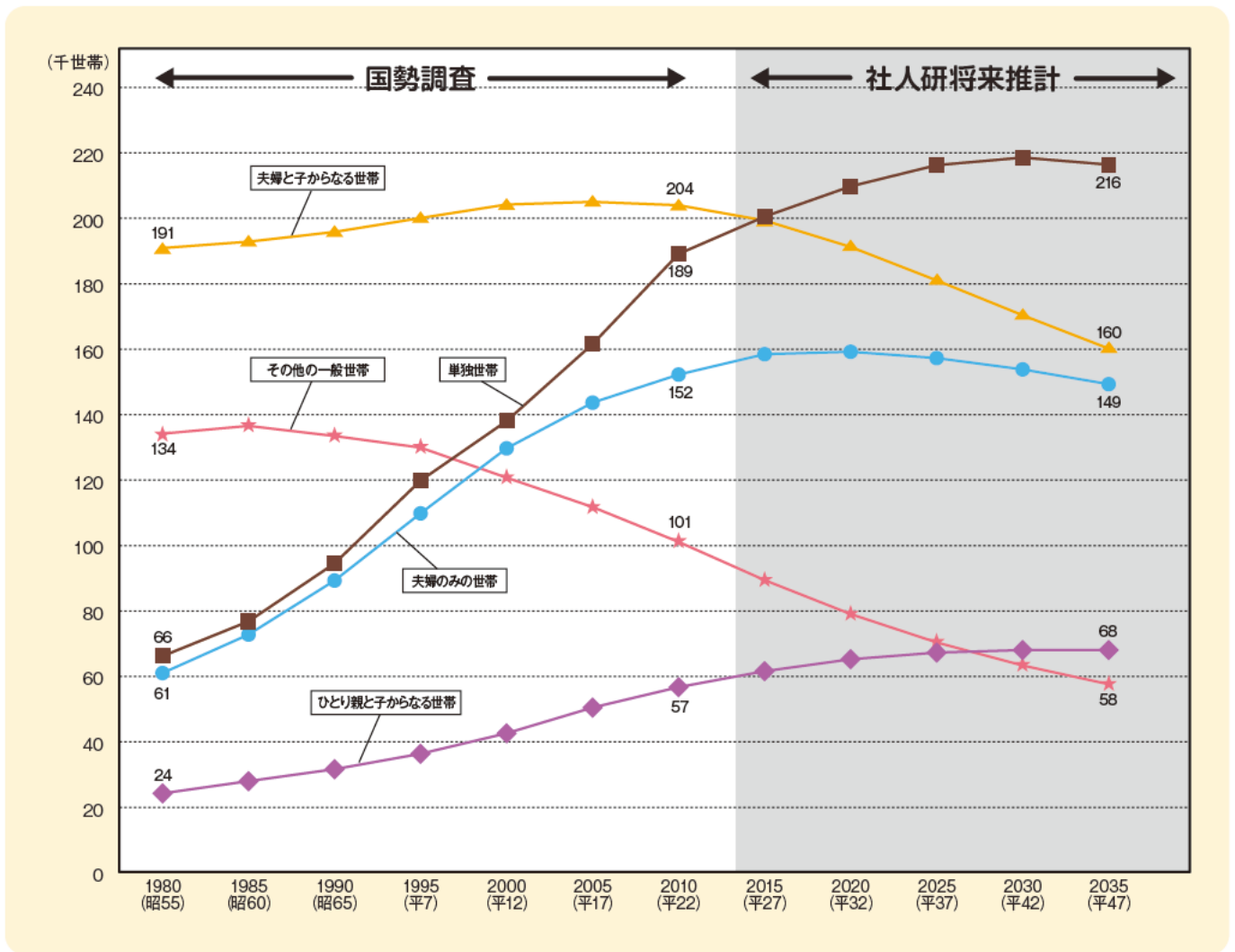
資料：厚生労働省「人口動態統計」、三重県統計課「三重県統計書」

(3) 家族類型別世帯数

●ひとり親家庭が増加している。

本県の家族類型別の世帯数の推移をみると、夫婦と子からなる世帯が減少する一方、単独世帯やひとり親と子からなる世帯が増加しています。

図資-3 家族類型別一般世帯数の推移(三重県)



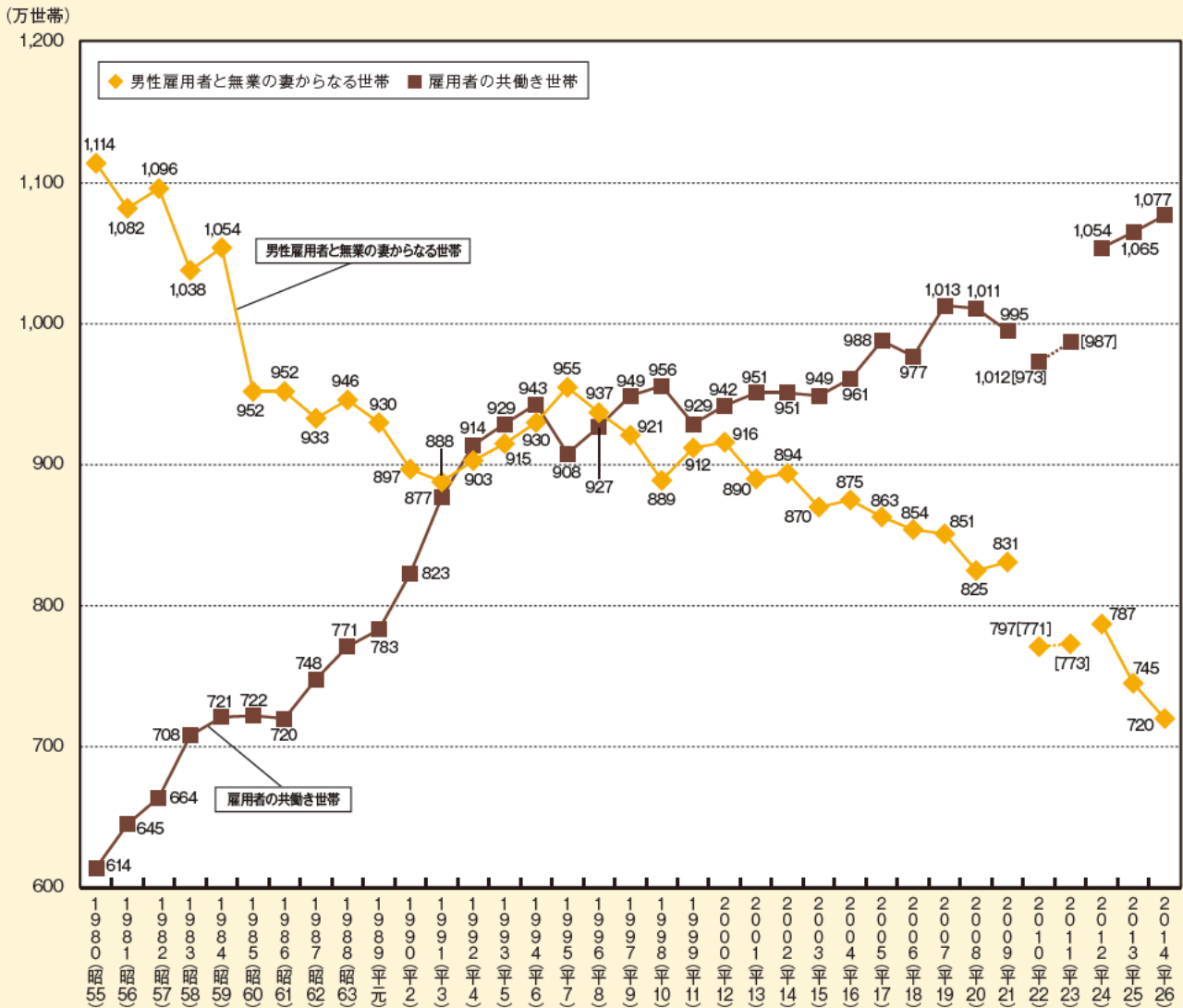
資料：2010年までは総務省「国勢調査」、2015年以降は社人研「日本の世帯数将来推計(都道府県別推計)」より作成

(4) 全国の共働き等世帯の推移

●共働き世帯が増加している。

内閣府「男女共同参画白書」によると、昭和55年以降、夫婦共に雇用者の共働き世帯は年々増加し、平成9年以降は共働き世帯数が男性雇用者と無業の妻からなる世帯数を上回っています。

図資-4 共働き等世帯の推移(全国)



資料：内閣府「平成27年版男女共同参画白書」

(注)

- 1.1980年から2001年は総務省統計局「労働力調査特別調査」(各年2月。ただし、1980年から1982年は各年3月)、2002年以降は総務省統計局「労働力調査(詳細集計)」(年平均)より作成。「労働力調査特別調査」と「労働力調査(詳細集計)」とは、調査方法、調査月等が相違することから、時系列比較には注意を要する。
- 2.「男性雇用者と無業の妻から成る世帯」とは、夫が非農林業雇用者で、妻が非就業者(非労働力人口及び完全失業者)の世帯。
- 3.「雇用者の共働き世帯」とは、夫婦ともに非農林業雇用者世帯。
- 4.2010年及び2011年の[]内の実数は、岩手県、宮城県及び福島県を除く全国の結果。

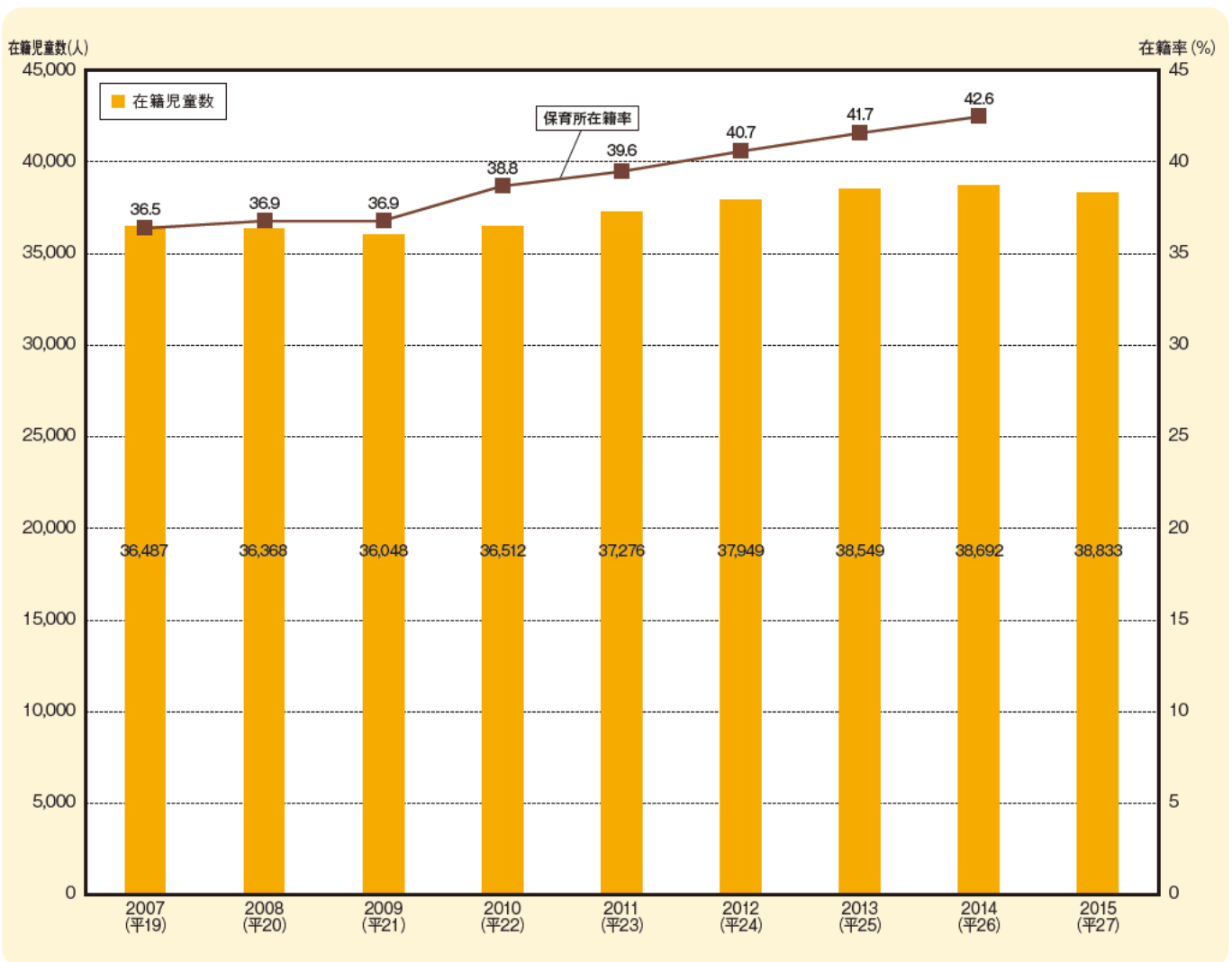
(5) 保育所在籍児数の推移

●保育所等での保育を必要とする子どもの割合が高くなっている。

本県における保育所在籍児の推移をみると、子どもの数は減少傾向にあるものの、在籍児童数、在籍率ともに増加傾向にあります。

これは、保護者の就労等により、保育を必要とする子どもの数が増加していることが要因と考えられます。

図資-5 保育所(幼保連携型認定こども園の保育所部分を含む)の在籍児数と在籍率の推移(三重県)



資料：三重県子ども・家庭局

注：在籍児童数は、4月初日現在。在籍率は、6歳未満人口における保育所在籍児の割合。ただし、6歳未満人口は、前年度の10月1日現在の人口を使用している。

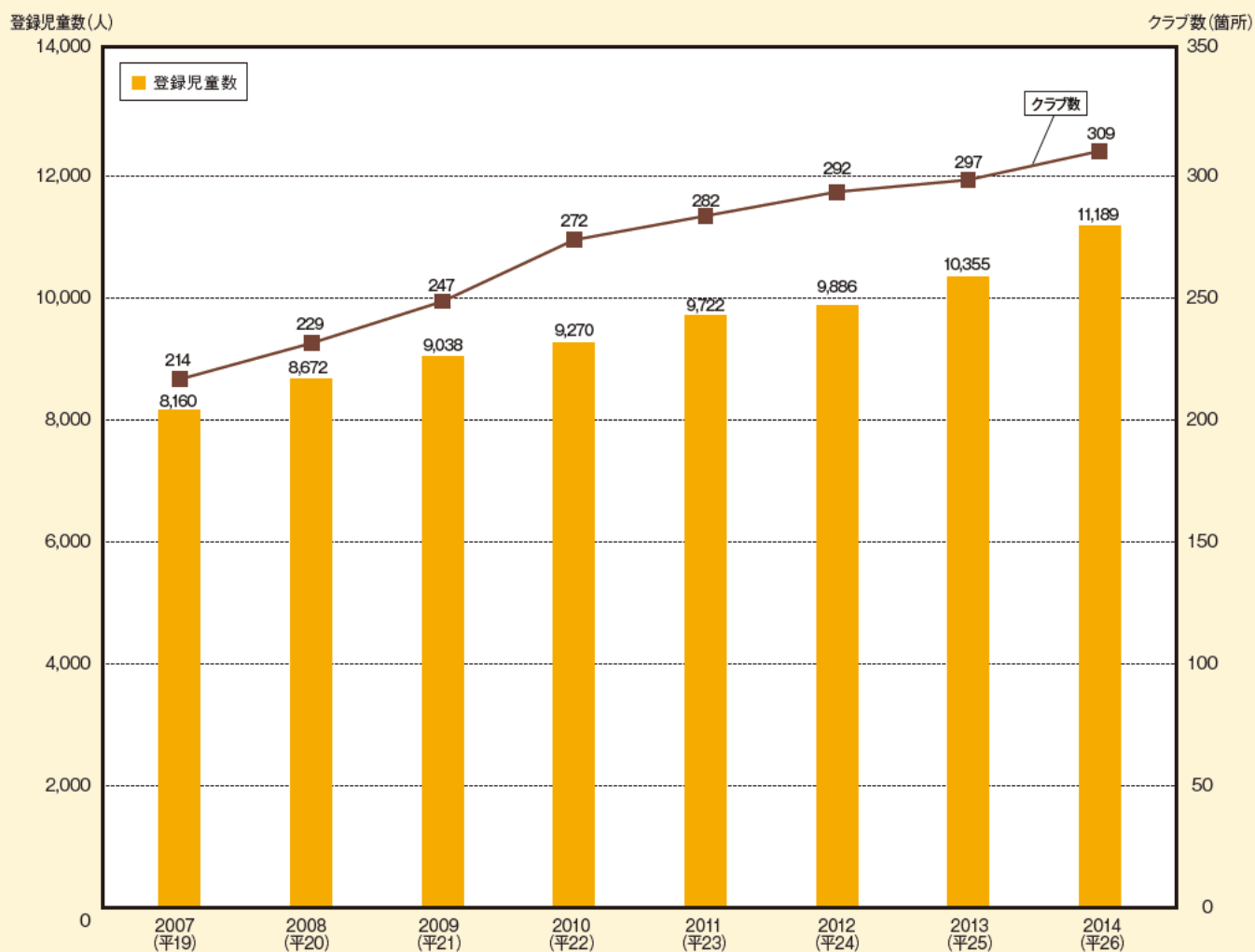
(6) 放課後児童クラブの状況

●放課後児童クラブの利用も年々高まっている。

本県における放課後児童クラブの登録児童数やクラブ数は年々増加しています。

これは、保育所を利用してきた共働き家庭等にとって、児童の小学校就学後も、その安心・安全な放課後等の居場所の確保が求められていることがうかがえます。

図資-6 放課後児童クラブの状況(三重県)



資料:三重県子ども・家庭局

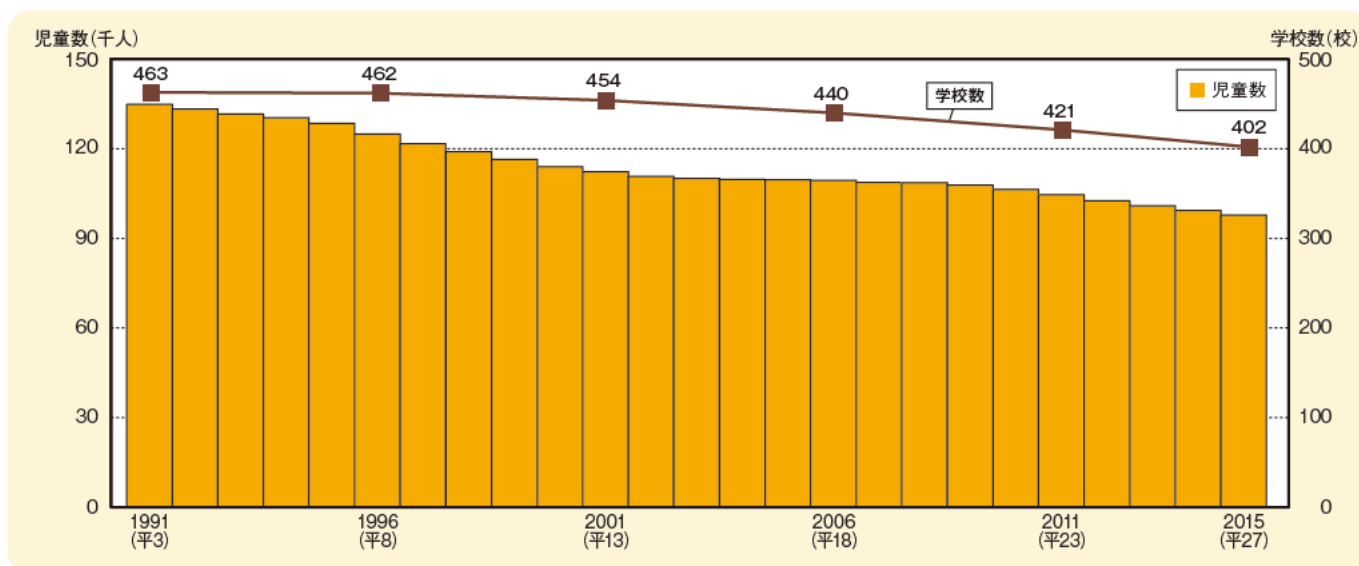
注:クラブ数、登録児童数は各年5月1日現在。

(7) 学校数と児童生徒数の状況

●小学校・中学校・高等学校の児童生徒数は減少する一方、特別支援学校の幼児児童生徒数は増加傾向にある。

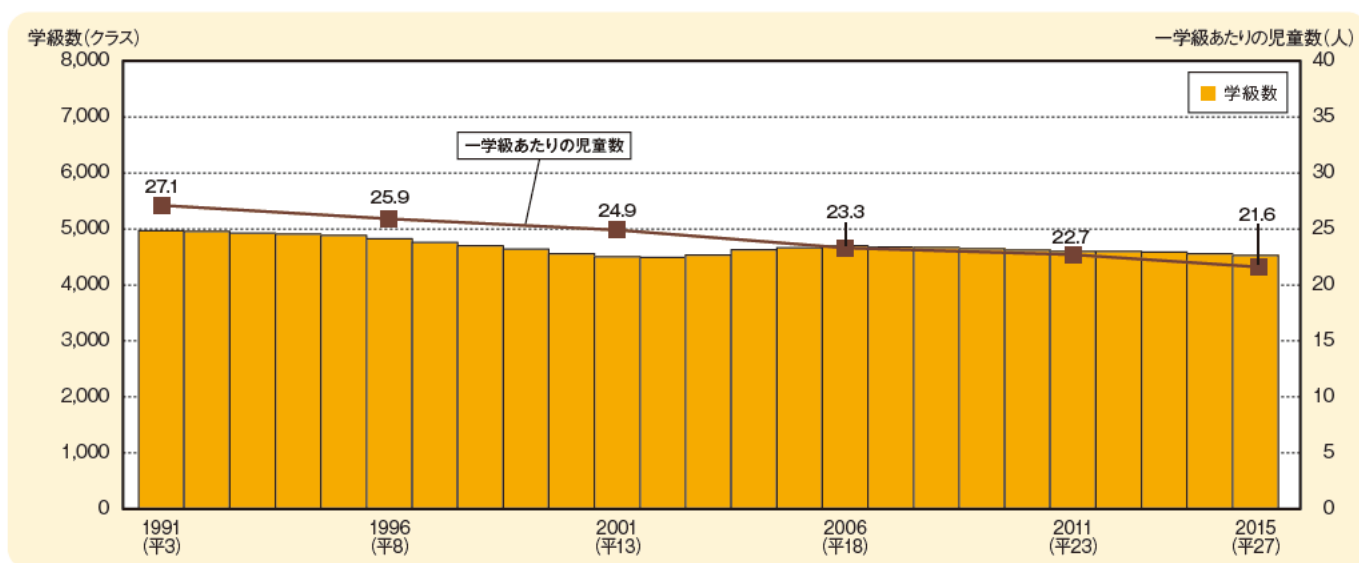
平成3年から平成27年までの小学校、中学校、高等学校の学校数、児童生徒数はともに減少がみられます。また、学級数と一学級あたりの児童生徒数も同様の傾向にあります。一方、特別支援学校の学校数と幼児児童生徒数は増加傾向にあります。

図資-7 小学校の学校数と児童数の推移(三重県)



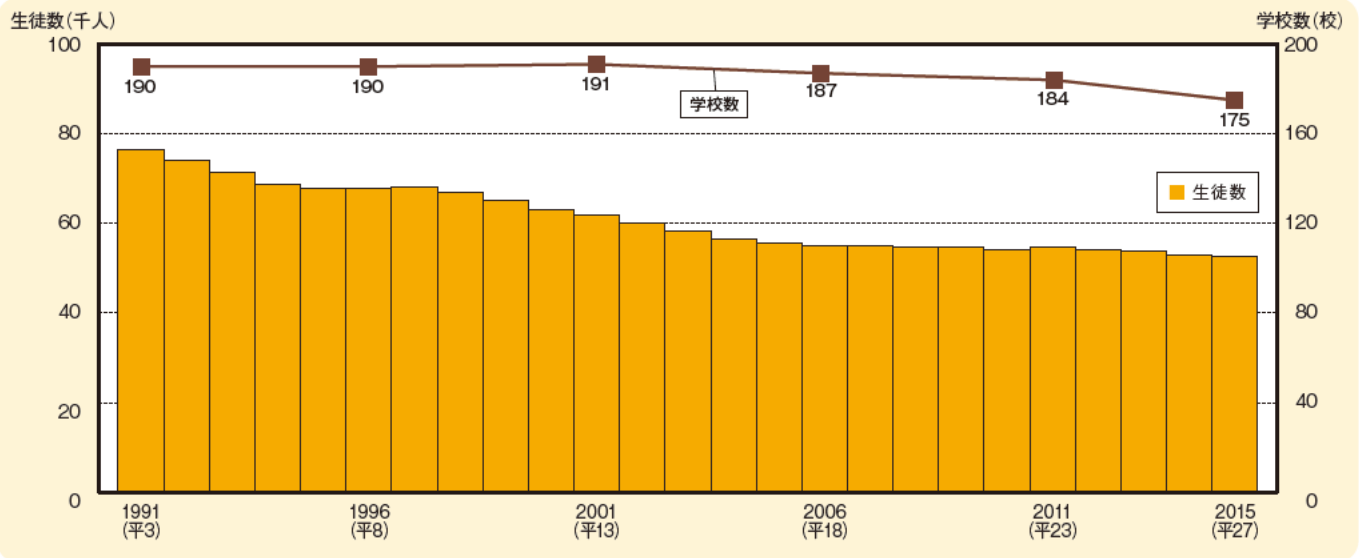
資料:文部科学省「学校基本調査」

図資-8 小学校の学級数と一学級あたりの児童数の推移(三重県)



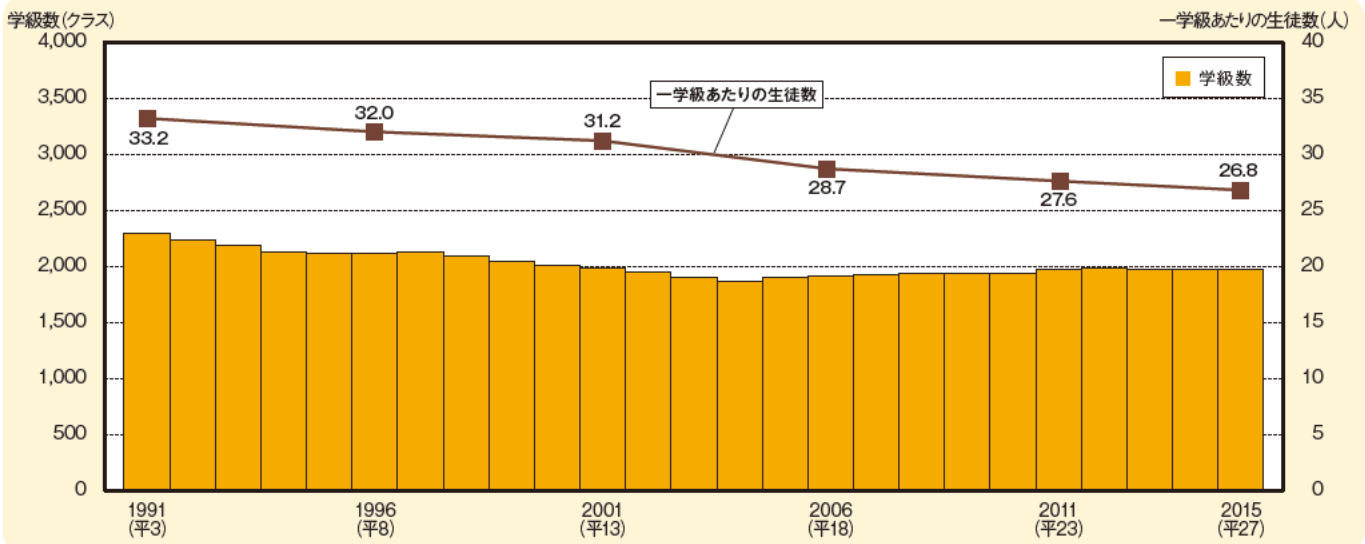
資料:文部科学省「学校基本調査」

図資-9 中学校の学校数と生徒数の推移(三重県)



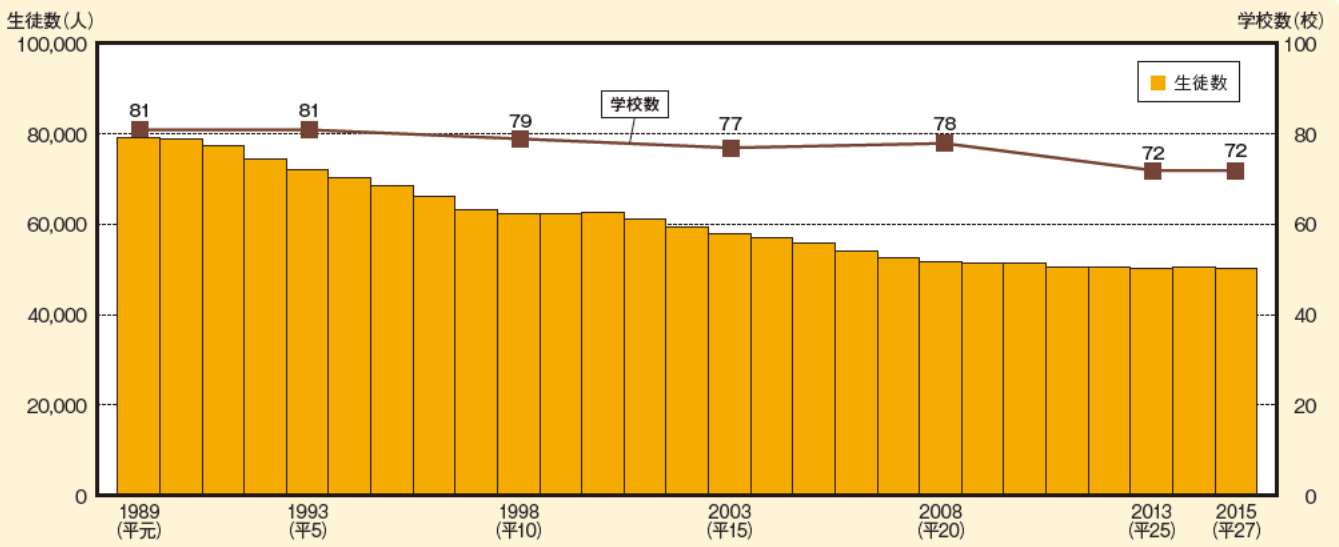
資料:文部科学省「学校基本調査」

図資-10 中学校の学級数と一学級あたりの生徒数の推移(三重県)



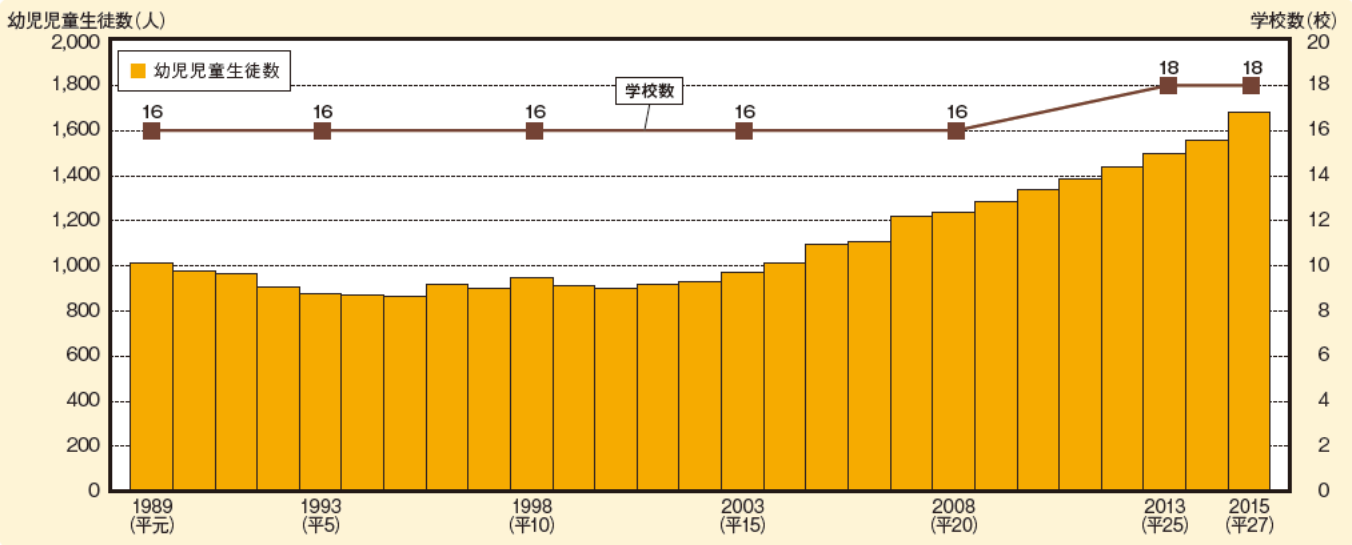
資料:文部科学省「学校基本調査」

図資-11 高等学校の学校数と生徒数の推移(三重県)



資料:文部科学省「学校基本調査」

図資-12 特別支援学校の学校数と幼児児童生徒数の推移(三重県)



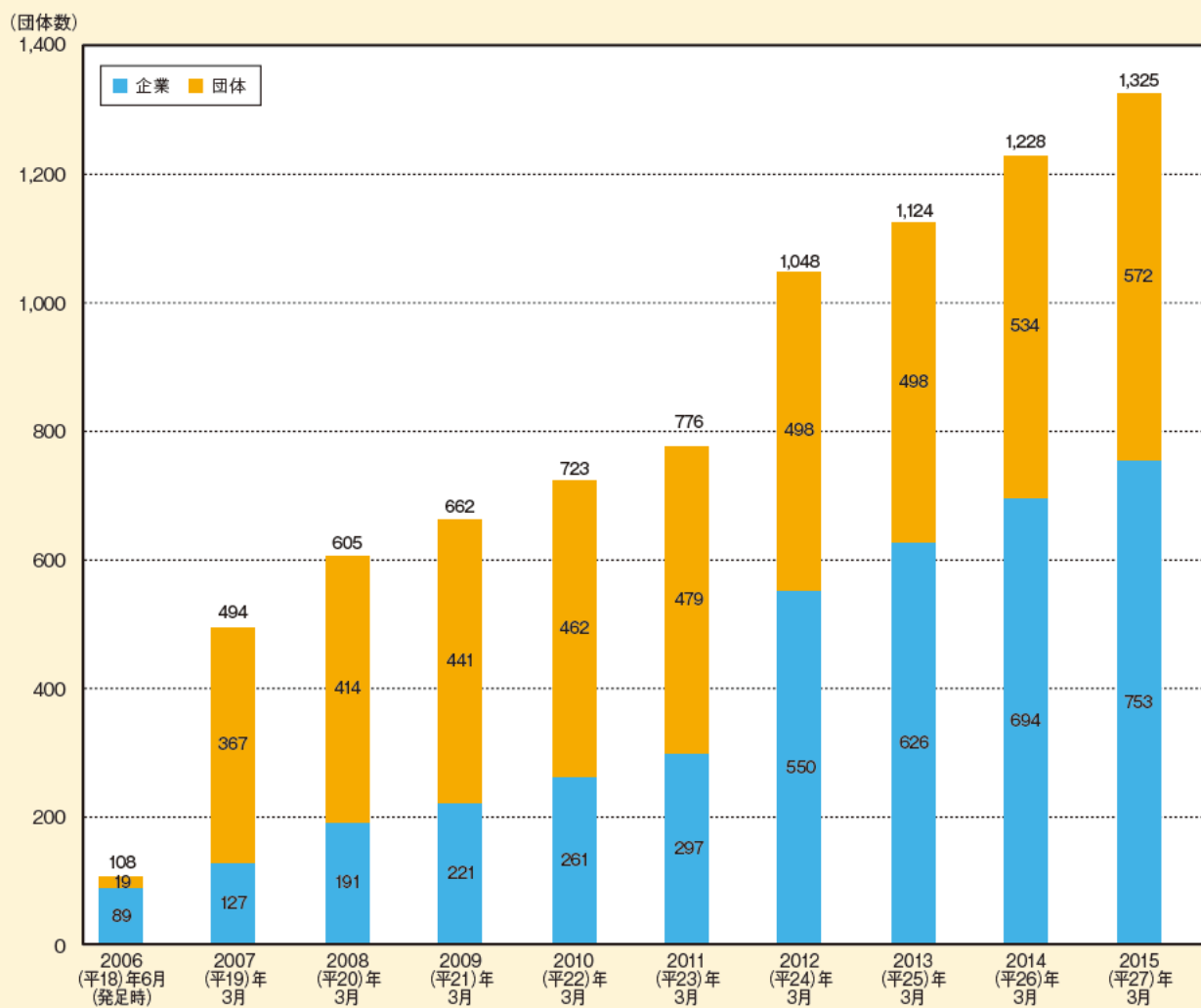
資料:文部科学省「学校基本調査」

(8) みえ次世代育成応援ネットワーク会員数の推移

●子どもの育ちを見守り、子育て家庭を支える取組が広がっている。

県内には、子どもがいきいき育ち、子育てに喜びを感じられるような社会をめざして、地域の企業や子育て支援団体が参画し、活動する「みえ次世代育成応援ネットワーク」があります。平成18年に設立し、平成27年3月現在、1,325の企業や団体が、それぞれの特性を生かしながら、子どもの育ちを見守り、子育て家庭を支える取組を行っています。

図資-13 みえ次世代育成応援ネットワーク会員数の推移



資料：三重県子ども・家庭局

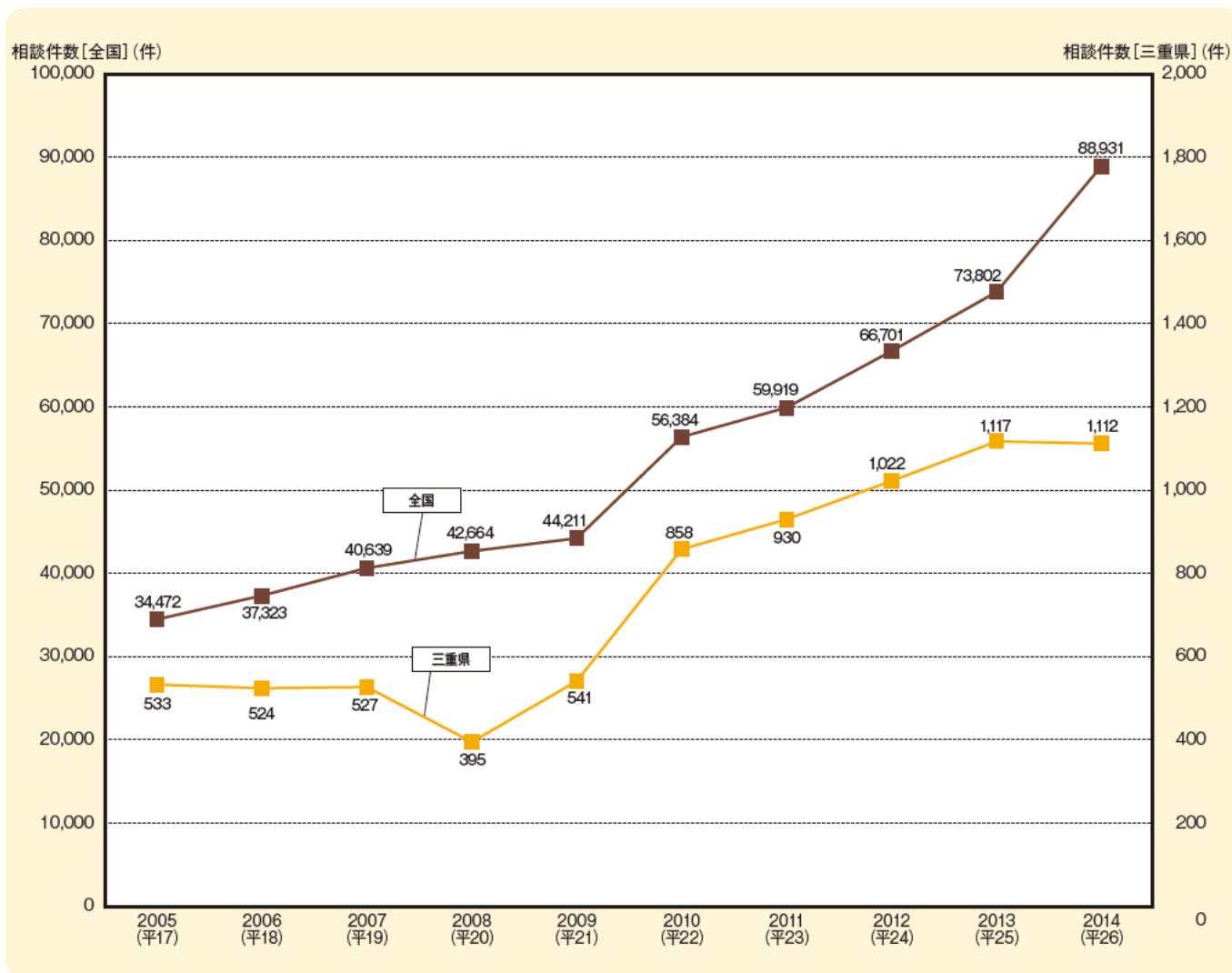
(9) 児童虐待の相談件数の推移

●児童虐待の相談件数は増加傾向にある。

児童相談所は、児童福祉の専門機関として、子どもに関するさまざまな相談に応じています。その相談のひとつに児童虐待の相談があります。

全国の児童相談所によせられた児童虐待に対する相談件数は増加しており、本県においても平成24年には1,000件を超え、増加傾向にあります。

図資-14 児童虐待相談件数の年次推移



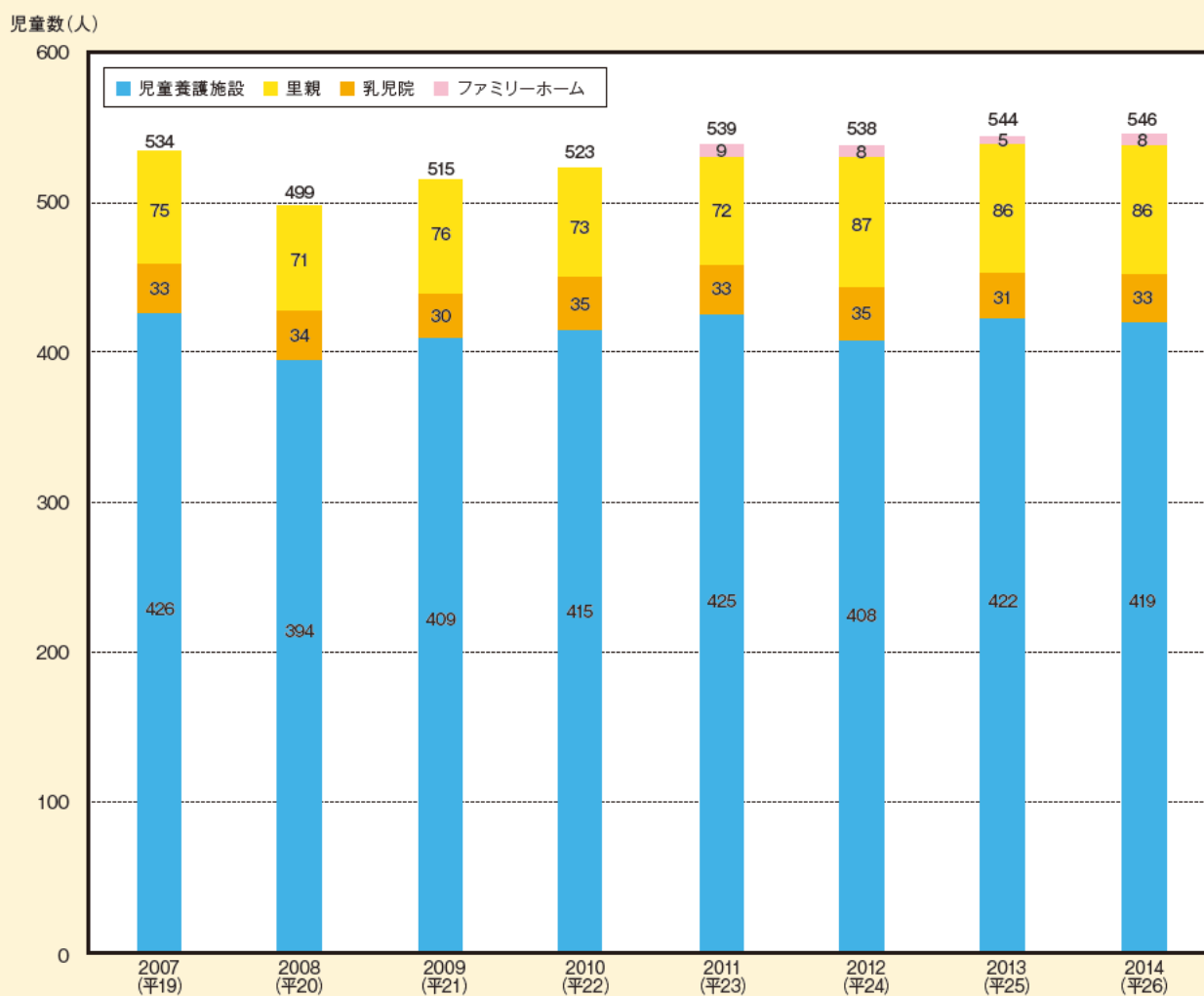
資料：三重県子ども・家庭局

(10) 社会的養護を受けている要保護児童数の推移

●県内で社会的養護を受けている要保護児童数は500人を超える。

県内には、保護者のいない児童や虐待されている児童、保護者の病気や経済的理由などさまざまな事情から家庭で生活することが困難な子どもがおり、その中には児童養護施設や里親、ファミリーホーム等で生活している子どもがいます。

図資-15 社会的養護を受けている要保護児童数の推移(三重県)



資料：三重県児童相談センター

※ファミリーホームとは養育者の住居において、児童5～6人の養育を3人以上の養育者及び補助者で行うもので、里親を大きくしたイメージのグループホーム。

(11) 公立小中学校における通級による指導を受けている児童生徒数と設置教室数の推移

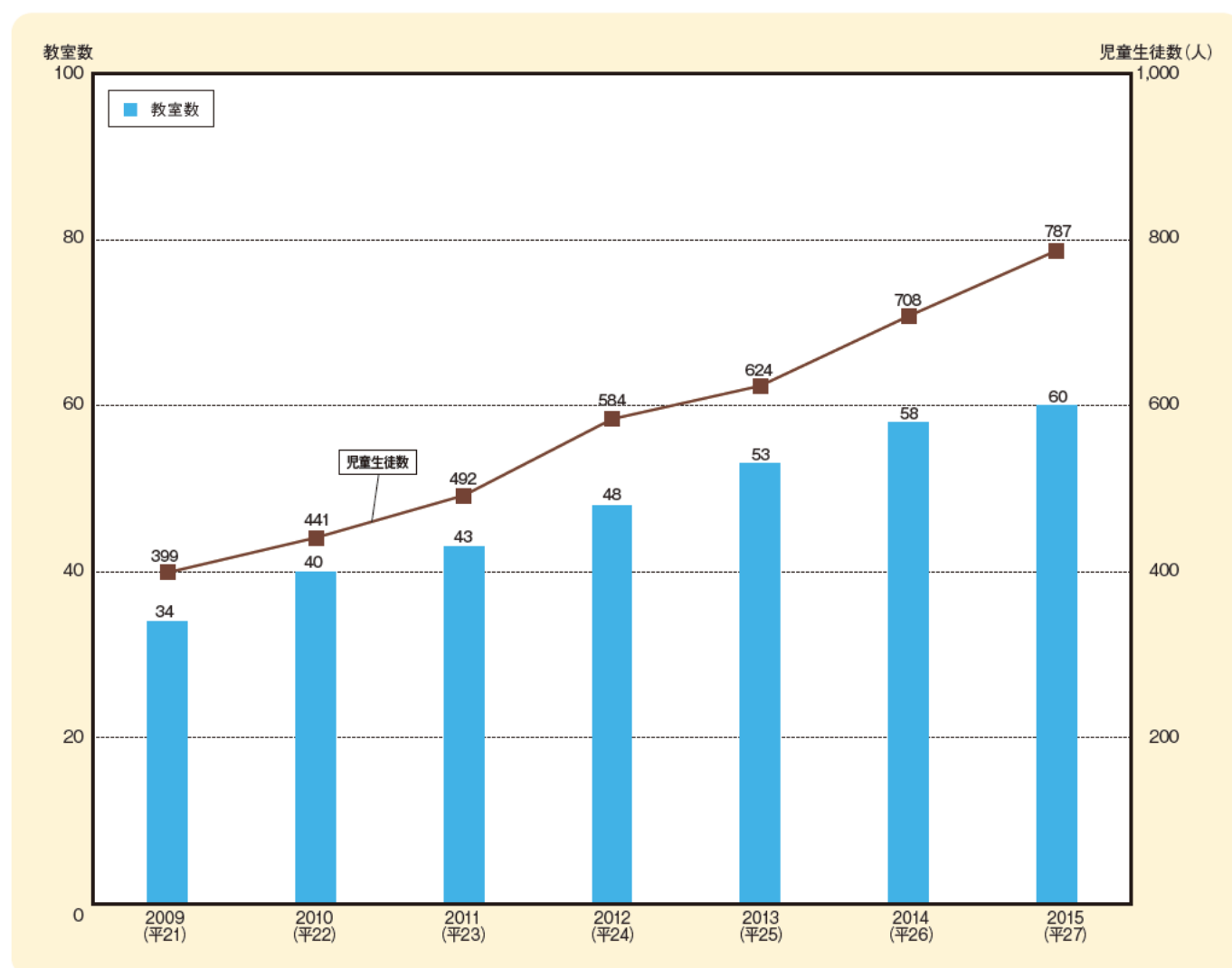
●**県内の公立小中学校における通級指導を受けている児童生徒数及び設置教室数は着実に増えている。**

県内の公立小中学校では、言語障害・学習障害(LD)、注意欠落多動性障害(ADHD)等を対象とする通級指導教室が設けられています。

通級指導を受けている児童生徒数及び設置教室数は年々増加しています。

平成21年には34であった教室数が平成27年には60まで増加し、児童生徒数も399人から787人に増加しています。

図資-16 公立小中学校における通級指導を受けている児童生徒数及び設置教室数の推移(三重県)



資料:三重県教育委員会

**三重県子ども条例に基づく
調査の結果概要
(単純集計)**

三重県子ども条例に基づく調査・子ども調査の結果概要(単純集計)

(注) 比率は全て百分率で表し、小数点第2位を四捨五入していることから、百分率の合計が100%にならない場合があります。

■学生

項目	回答数(人)	比率(%)
小学5年生	1,236	31.9
中学2年生	1,533	39.6
高校2年生	1,103	28.5
総計	3,872	100.0

Q.1-1 あなたの性別は？(○は1つだけ)

項目	小学5年生		中学2年生		高校2年生	
	回答数(人)	比率(%)	回答数(人)	比率(%)	回答数(人)	比率(%)
男子	590	47.7	797	52.0	544	49.3
女子	627	50.7	723	47.2	549	49.8
無回答	19	1.5	13	0.8	10	0.9
総計	1,236	100.0	1,533	100.0	1,103	100.0

Q.1-2 あなたと一緒に住んでいる人に、○をつけてください。(○はいくつでも)

項目	小学5年生		中学2年生		高校2年生	
	回答数(人)	比率(%)	回答数(人)	比率(%)	回答数(人)	比率(%)
お父さん	1,125	91.0	1,347	87.9	891	80.8
お母さん	1,199	97.0	1,465	95.6	1,011	91.7
兄弟姉妹	1,060	85.8	1,306	85.2	829	75.2
おじいさん、おばあさん	274	22.2	445	29.0	280	25.4
親せきの人	15	1.2	15	1.0	11	1.0
その他の人	27	2.2	21	1.4	31	2.8
無回答	14	1.1	10	0.7	22	2.0
回答数	1,236	100.0	1,533	100.0	1,103	100.0
総回答数	4,950	400.5	6,142	400.7	4,178	378.8

Q.1-3 あなたの住んでいる地域は？(○は1つだけ)

項目	小学5年生		中学2年生		高校2年生	
	回答数(人)	比率(%)	回答数(人)	比率(%)	回答数(人)	比率(%)
北勢地域	571	46.2	733	47.8	401	36.4
伊賀地域	104	8.4	146	9.5	18	1.6
中南勢地域	294	23.8	334	21.8	321	29.1
伊勢志摩地域	180	14.6	246	16.0	231	20.9
東紀州地域	54	4.4	65	4.2	110	10.0
三重県外	18	1.5	1	0.1	5	0.5
無回答	15	1.2	8	0.5	17	1.5
総計	1,236	100.0	1,533	100.0	1,103	100.0

Q.2-1 あなたは、家の人(兄弟姉妹は含みません。)と学校などでの出来事について話をしていますか。(○は1つだけ)

項目	小学5年生		中学2年生		高校2年生	
	回答数(人)	比率(%)	回答数(人)	比率(%)	回答数(人)	比率(%)
している	654	52.9	722	47.1	557	50.5
どちらかといえば、している	390	31.6	504	32.9	359	32.5
どちらかといえば、していない	117	9.5	182	11.9	123	11.2
していない	57	4.6	117	7.6	46	4.2
無回答	18	1.5	8	0.5	18	1.6
総計	1,236	100.0	1,533	100.0	1,103	100.0

Q.2-2 あなたは、困ったことや悩みがあったとき、家の人(兄弟姉妹は含みません。)に話をしていますか。(〇は1つだけ)

項目	小学5年生		中学2年生		高校2年生	
	回答数(人)	比率(%)	回答数(人)	比率(%)	回答数(人)	比率(%)
している	518	41.9	415	27.1	342	31.0
どちらかといえば、している	347	28.1	464	30.3	348	31.6
どちらかといえば、していない	200	16.2	315	20.5	219	19.9
していない	151	12.2	327	21.3	178	16.1
無回答	20	1.6	12	0.8	16	1.5
総計	1,236	100.0	1,533	100.0	1,103	100.0

Q.2-3 あなたは、家の人(兄弟姉妹は含みません。)にどんなことを言われたときにいやな気持ちになりますか。(〇はいくつでも)

項目	小学5年生		中学2年生		高校2年生	
	回答数(人)	比率(%)	回答数(人)	比率(%)	回答数(人)	比率(%)
勉強しろと言われたとき	385	31.1	680	44.4	403	36.5
友だちのことで口出しをされたとき	227	18.4	507	33.1	270	24.5
寝る時間、起きる時間、帰る時間、整理整頓など、生活についてあれこれ言われたとき	485	39.2	706	46.1	432	39.2
他の人とくらべていろいろ言われたとき	438	35.4	806	52.6	433	39.3
進路のことをいろいろ言われたとき	106	8.6	374	24.4	209	18.9
自分がやりたいことを反対されたとき	506	40.9	689	44.9	400	36.3
その他	92	7.4	97	6.3	52	4.7
無回答	99	8.0	55	3.6	62	5.6
回答数	1,236	100.0	1,533	100.0	1,103	100.0
総回答数	3,574	289.2	5,447	355.3	3,364	305.0

Q.2-4 家の人(兄弟姉妹は含みません。)は、あなたの仲の良い友だちの名前を知っていると思いますか。(〇は1つだけ)

項目	小学5年生		中学2年生		高校2年生	
	回答数(人)	比率(%)	回答数(人)	比率(%)	回答数(人)	比率(%)
知っていると思う	856	69.3	988	64.4	579	52.5
だいたい知っていると思う	298	24.1	422	27.5	353	32.0
あまり知らないと思う	45	3.6	74	4.8	111	10.1
知らないと思う	21	1.7	40	2.6	44	4.0
無回答	16	1.3	9	0.6	16	1.5
総計	1,236	100.0	1,533	100.0	1,103	100.0

Q.3-1 あなたがづらい気持ちになるのはどんなときですか。(〇はいくつでも)

項目	小学5年生		中学2年生		高校2年生	
	回答数(人)	比率(%)	回答数(人)	比率(%)	回答数(人)	比率(%)
家の人と仲良くできないとき	351	28.4	394	25.7	214	19.4
友だちと仲良くできないとき	614	49.7	877	57.2	583	52.9
授業がよくわからないとき	291	23.5	375	24.5	206	18.7
テストの点や成績が悪いとき	563	45.6	1024	66.8	599	54.3
受験や進路のことであまりよくないとき	123	10.0	288	18.8	321	29.1
自分の意見が聞いてもらえないとき	339	27.4	379	24.7	229	20.8
クラブ活動の練習などがきびしいとき	128	10.4	369	24.1	235	21.3
いじめられたとき	428	34.6	329	21.5	142	12.9
その他	62	5.0	76	5.0	67	6.1
づらい気持ちになったことはない	80	6.5	90	5.9	47	4.3
無回答	18	1.5	17	1.1	32	2.9
回答数	1,236	100.0	1,533	100.0	1,103	100.0
総回答数	4,233	342.5	5,751	375.1	3,778	342.5

Q.3-2 つらい気持ちになったときに、あなたはどのようにしますか。(〇は1つだけ)

項目	小学5年生		中学2年生		高校2年生	
	回答数(人)	比率(%)	回答数(人)	比率(%)	回答数(人)	比率(%)
自分でなんとかしようとする	297	24.0	471	30.7	372	33.7
だれかに相談する	395	32.0	406	26.5	289	26.2
気にしない	198	16.0	241	15.7	172	15.6
がまんする	263	21.3	271	17.7	181	16.4
その他	40	3.2	48	3.1	28	2.5
無回答	43	3.5	96	6.3	61	5.5
総計	1,236	100.0	1,533	100.0	1,103	100.0

Q.4 あなたは、困ったことや悩みがあったとき、だれに相談しますか、あるいはしようと思いませんか。(〇はいくつでも)

項目	小学5年生		中学2年生		高校2年生	
	回答数(人)	比率(%)	回答数(人)	比率(%)	回答数(人)	比率(%)
親(保護者)	886	71.7	805	52.5	537	48.7
兄弟姉妹	261	21.1	244	15.9	171	15.5
おじいさん、おばあさん	172	13.9	113	7.4	40	3.6
親せき	44	3.6	46	3.0	12	1.1
友だち	570	46.1	995	64.9	782	70.9
学校の先生	261	21.1	252	16.4	103	9.3
児童福祉施設の先生・スタッフ	7	0.6	7	0.5	0	0.0
学童保育や児童館のスタッフ	8	0.6	—	—	—	—
フリースクールのスタッフ	3	0.2	6	0.4	0	0.0
塾や習い事の先生、スポーツクラブのコーチ	53	4.3	73	4.8	14	1.3
近所の知りあいの人	23	1.9	18	1.2	5	0.5
専門の相談機関(病院や児童相談所など)	7	0.6	10	0.7	7	0.6
電話での相談	15	1.2	14	0.9	11	1.0
インターネットでの相談	7	0.6	52	3.4	35	3.2
その他	19	1.5	21	1.4	18	1.6
誰にも相談しない	169	13.7	296	19.3	188	17.0
無回答	13	1.1	14	0.9	21	1.9
回答数	1,236	100.0	1,533	100.0	1,103	100.0
総回答数	3,754	303.7	4,499	293.5	3,047	276.2

Q.5-1 あなたは、今までに、次のようなことをどのくらいしたことがありますか。(〇は1つだけ)

(1)赤ちゃんとふれあったこと

項目	小学5年生		中学2年生		高校2年生	
	回答数(人)	比率(%)	回答数(人)	比率(%)	回答数(人)	比率(%)
何度もある	555	44.9	514	33.5	327	29.6
少しある	363	29.4	500	32.6	336	30.5
あまりない	165	13.3	267	17.4	266	24.1
まったくない	138	11.2	237	15.5	149	13.5
無回答	15	1.2	15	1.0	25	2.3
総計	1,236	100.0	1,533	100.0	1,103	100.0

(2)小さい子ども(保育所や幼稚園などに通う)と遊んであげたこと

項目	小学5年生		中学2年生		高校2年生	
	回答数(人)	比率(%)	回答数(人)	比率(%)	回答数(人)	比率(%)
何度もある	608	49.2	555	36.2	369	33.5
少しある	306	24.8	455	29.7	406	36.8
あまりない	183	14.8	295	19.2	200	18.1
まったくない	116	9.4	209	13.6	103	9.3
無回答	23	1.9	19	1.2	25	2.3
総計	1,236	100.0	1,533	100.0	1,103	100.0

(3)山や森、川や海など、自然の中で遊んだこと

項目	小学5年生		中学2年生		高校2年生	
	回答数(人)	比率(%)	回答数(人)	比率(%)	回答数(人)	比率(%)
何度もある	630	51.0	746	48.7	596	54.0
少しある	352	28.5	455	29.7	308	27.9
あまりない	183	14.8	239	15.6	132	12.0
まったくない	41	3.3	74	4.8	36	3.3
無回答	30	2.4	19	1.2	31	2.8
総計	1,236	100.0	1,533	100.0	1,103	100.0

(4)家の人と一緒に地域の祭りや行事に参加したこと

項目	小学5年生		中学2年生		高校2年生	
	回答数(人)	比率(%)	回答数(人)	比率(%)	回答数(人)	比率(%)
何度もある	743	60.1	787	51.3	580	52.6
少しある	301	24.4	415	27.1	316	28.6
あまりない	125	10.1	215	14.0	132	12.0
まったくない	36	2.9	82	5.3	43	3.9
無回答	31	2.5	34	2.2	32	2.9
総計	1,236	100.0	1,533	100.0	1,103	100.0

(5)家の人と一緒にスポーツをしたこと

項目	小学5年生		中学2年生		高校2年生	
	回答数(人)	比率(%)	回答数(人)	比率(%)	回答数(人)	比率(%)
何度もある	612	49.5	603	39.3	462	41.9
少しある	335	27.1	434	28.3	326	29.6
あまりない	199	16.1	319	20.8	196	17.8
まったくない	68	5.5	160	10.4	93	8.4
無回答	22	1.8	17	1.1	26	2.4
総計	1,236	100.0	1,533	100.0	1,103	100.0

(6)家の人に勉強を教えてもらったこと

項目	小学5年生		中学2年生		高校2年生	
	回答数(人)	比率(%)	回答数(人)	比率(%)	回答数(人)	比率(%)
何度もある	762	61.7	560	36.5	262	23.8
少しある	303	24.5	482	31.4	360	32.6
あまりない	107	8.7	298	19.4	281	25.5
まったくない	41	3.3	177	11.5	173	15.7
無回答	23	1.9	16	1.0	27	2.4

Q.6 あなたがほっとする場所はどんなところですか。(〇は3つまで)

項目	小学5年生		中学2年生		高校2年生	
	回答数(人)	比率(%)	回答数(人)	比率(%)	回答数(人)	比率(%)
自分の家	1031	83.4	1299	84.7	969	87.9
学校	192	15.5	321	20.9	140	12.7
友だちの家	207	16.7	315	20.5	130	11.8
おじいさんやおばあさんの家	464	37.5	397	25.9	194	17.6
図書館	293	23.7	207	13.5	76	6.9
公園	119	9.6	89	5.8	56	5.1
塾	53	4.3	80	5.2	17	1.5
児童館	20	1.6	6	0.4	1	0.1
習い事の教室、スポーツクラブ	108	8.7	84	5.5	24	2.2
フリースクール、フリースペース	3	0.2	11	0.7	3	0.3
コンビニエンスストア	31	2.5	62	4.0	19	1.7
ゲームセンター、カラオケボックス	126	10.2	159	10.4	67	6.1
ファーストフードの店、ファミリーレストラン	28	2.3	46	3.0	22	2.0
その他	82	6.6	122	8.0	79	7.2
とくにない	51	4.1	67	4.4	48	4.4
無回答	9	0.7	6	0.4	19	1.7
回答数	1,236	100.0	1,533	100.0	1,103	100.0
総回答数	4,053	327.9	4,804	313.4	2,967	269.0

Q.7 あなたは、家庭や地域、学校などふだん生活しているなかで、「大切にされている」と感じますか。(〇は1つだけ)

項目	小学5年生		中学2年生		高校2年生	
	回答数(人)	比率(%)	回答数(人)	比率(%)	回答数(人)	比率(%)
感じる	558	45.1	592	38.6	414	37.5
どちらかといえば、感じる	488	39.5	690	45.0	495	44.9
どちらかといえば、感じない	116	9.4	128	8.3	109	9.9
感じない	49	4.0	90	5.9	54	4.9
無回答	25	2.0	33	2.2	31	2.8
総計	1,236	100.0	1,533	100.0	1,103	100.0

Q.8 あなたは、親(保護者)などの大人は、「自分のことをわかってくれている」と思いますか。(〇は1つだけ)

項目	小学5年生		中学2年生		高校2年生	
	回答数(人)	比率(%)	回答数(人)	比率(%)	回答数(人)	比率(%)
思う	646	52.3	571	37.2	391	35.4
どちらかといえば、思う	430	34.8	598	39.0	466	42.2
どちらかといえば、思わない	100	8.1	204	13.3	139	12.6
思わない	41	3.3	131	8.5	77	7.0
無回答	19	1.5	29	1.9	30	2.7
総計	1,236	100.0	1,533	100.0	1,103	100.0

Q.9 あなたは自分のことを決めるとき、親(保護者)などの大人は、あなたの意見を聞いてくれますか。(〇は1つだけ)

項目	小学5年生		中学2年生		高校2年生	
	回答数(人)	比率(%)	回答数(人)	比率(%)	回答数(人)	比率(%)
いつも聞いてくれる	681	55.1	785	51.2	637	57.8
ときどき聞いてくれる	452	36.6	568	37.1	361	32.7
あまり聞いてくれない	73	5.9	100	6.5	56	5.1
まったく聞いてくれない	13	1.1	39	2.5	18	1.6
無回答	17	1.4	41	2.7	31	2.8
総計	1,236	100.0	1,533	100.0	1,103	100.0

Q.10 あなたは、どのようなことについて自分で決めたり、自分の意見を聞き入れてほしいと思いますか。(〇はいくつでも)

項目	小学5年生		中学2年生		高校2年生	
	回答数(人)	比率(%)	回答数(人)	比率(%)	回答数(人)	比率(%)
服そう	450	36.4	729	47.6	525	47.6
習いごと	526	42.6	480	31.3	157	14.2
塾	144	11.7	342	22.3	109	9.9
家に帰る時間	259	21.0	463	30.2	356	32.3
テレビ、ゲーム	438	35.4	653	42.6	306	27.7
寝る時間	363	29.4	624	40.7	393	35.6
進学したい学校	230	18.6	617	40.2	482	43.7
部活動	194	15.7	664	43.3	390	35.4
アルバイト	97	7.8	249	16.2	226	20.5
就職先	153	12.4	359	23.4	334	30.3
つきあう友だち	260	21.0	660	43.1	447	40.5
携帯電話・スマートフォンを持つこと	388	31.4	601	39.2	302	27.4
趣味の活動	269	21.8	595	38.8	428	38.8
学校のきまり	104	8.4	153	10.0	78	7.1
祭りなどの地域の行事	248	20.1	355	23.2	160	14.5
地域の児童館や公園などの施設の使い方	50	4.0	43	2.8	35	3.2
子どもにかかわる社会の決まりなどの重要なこと	70	5.7	80	5.2	38	3.4
その他	22	1.8	30	2.0	18	1.6
自分で決めたいと思わない	67	5.4	61	4.0	43	3.9
無回答	36	2.9	38	2.5	41	3.7
回答数	1,236	100.0	1,533	100.0	1,103	100.0
総回答数	5,604	453.4	9,329	608.5	5,971	541.3

Q.11 あなたは、自分のことが好きですか。(〇は1つだけ)

項目	小学5年生		中学2年生		高校2年生	
	回答数(人)	比率(%)	回答数(人)	比率(%)	回答数(人)	比率(%)
好き	392	31.7	303	19.8	138	12.5
どちらかといえば、好き	482	39.0	603	39.3	397	36.0
どちらかといえば、好きではない	200	16.2	353	23.0	339	30.7
好きではない	134	10.8	236	15.4	185	16.8
無回答	28	2.3	38	2.5	44	4.0
総計	1,236	100.0	1,533	100.0	1,103	100.0

Q.12 あなたには、夢や将来の希望がありますか。(〇は1つだけ)

項目	小学5年生		中学2年生		高校2年生	
	回答数(人)	比率(%)	回答数(人)	比率(%)	回答数(人)	比率(%)
ある	1,072	86.7	1,107	72.2	735	66.6
ない	145	11.7	401	26.2	337	30.6
無回答	19	1.5	25	1.6	31	2.8
総計	1,236	100.0	1,533	100.0	1,103	100.0

Q.13-1 あなたは、近所の人とあいさつをしていますか。(〇は1つだけ)

項目	小学5年生		中学2年生		高校2年生	
	回答数(人)	比率(%)	回答数(人)	比率(%)	回答数(人)	比率(%)
いつもしている	713	57.7	845	55.1	453	41.1
ときどきしている	416	33.7	523	34.1	494	44.8
あまりしていない	61	4.9	75	4.9	79	7.2
していない	29	2.3	65	4.2	46	4.2
無回答	17	1.4	25	1.6	31	2.8
総計	1,236	100.0	1,533	100.0	1,103	100.0

※高校生のアンケートでは調査票Q.14-1です。

Q.13-2 あなたは、これまで近所の大人からほめられたことはありますか。(〇は1つだけ)

項目	小学5年生		中学2年生		高校2年生	
	回答数(人)	比率(%)	回答数(人)	比率(%)	回答数(人)	比率(%)
よくある	410	33.2	365	23.8	217	19.7
ときどきある	538	43.5	775	50.6	533	48.3
あまりない	165	13.3	217	14.2	204	18.5
ない	107	8.7	152	9.9	118	10.7
無回答	16	1.3	24	1.6	31	2.8
総計	1,236	100.0	1,533	100.0	1,103	100.0

※高校生のアンケートでは調査票Q.14-2です。

Q.13-3 あなたは、これまで近所の大人から注意されたことはありますか。(〇は1つだけ)

項目	小学5年生		中学2年生		高校2年生	
	回答数(人)	比率(%)	回答数(人)	比率(%)	回答数(人)	比率(%)
よくある	52	4.2	77	5.0	45	4.1
ときどきある	208	16.8	276	18.0	235	21.3
あまりない	449	36.3	567	37.0	428	38.8
ない	516	41.7	589	38.4	365	33.1
無回答	11	0.9	24	1.6	30	2.7
総計	1,236	100.0	1,533	100.0	1,103	100.0

※高校生のアンケートでは調査票Q.14-3です。

Q.14 あなたは、将来、自分が育った地域に住みたいと思いますか。(〇は1つだけ)

項目	小学5年生		中学2年生		高校2年生	
	回答数(人)	比率(%)	回答数(人)	比率(%)	回答数(人)	比率(%)
住みたい	535	43.3	308	20.1	192	17.4
どちらかといえば、住みたい	424	34.3	662	43.2	476	43.2
どちらかといえば、住みたくない	169	13.7	360	23.5	293	26.6
住みたくない	88	7.1	171	11.2	113	10.2
無回答	20	1.6	32	2.1	29	2.6
総計	1,236	100.0	1,533	100.0	1,103	100.0

※高校生のアンケートでは調査票Q.15です。

Q.15 あなたは、住んでいる地域で、どんなことに取り組んでみたいと思いますか。(〇はいくつでも)

項目	小学5年生		中学2年生		高校2年生	
	回答数(人)	比率(%)	回答数(人)	比率(%)	回答数(人)	比率(%)
地域の歴史や文化について勉強する	312	25.2	247	16.1	70	6.3
農業、漁業、伝統工芸など、地域の産業を体験する	354	28.6	284	18.5	90	8.2
地域の大人と意見交換などをする	69	5.6	96	6.3	45	4.1
地域の行事を計画する	218	17.6	253	16.5	115	10.4
地域のスポーツクラブやサークルで活動する	274	22.2	368	24.0	250	22.7
お年寄りや昔遊びなどで交流する	253	20.5	158	10.3	48	4.4
異なる年齢の子どもと一緒に遊んだり、活動したりする	398	32.2	397	25.9	191	17.3
町の美化活動をする	215	17.4	257	16.8	118	10.7
防災活動など地域の安全を守るための活動をする	213	17.2	190	12.4	70	6.3
いろいろな国の人と交流する	254	20.6	218	14.2	79	7.2
その他	36	2.9	33	2.2	13	1.2
特にしたいことはない	311	25.2	492	32.1	441	40.0
無回答	30	2.4	43	2.8	53	4.8
回答数	1,236	100.0	1,533	100.0	1,103	100.0
総回答数	4,173	337.6	4,569	298.0	2,686	243.5

※高校生のアンケートでは調査票Q.16です。

Q.(高校生のみ) あなたは、自分の将来について、次のように思いますか。(○は1つだけ)

(1)いつかは結婚がしたい

項目	高校2年生	
	回答数(人)	比率(%)
とても思う	633	57.4
少し思う	291	26.4
あまり思わない	88	8.0
思わない	57	5.2
無回答	34	3.1
総計	1,103	100.0

(2)いつかは子どもがほしい

項目	高校2年生	
	回答数(人)	比率(%)
とても思う	597	54.1
少し思う	297	26.9
あまり思わない	110	10.0
思わない	63	5.7
無回答	36	3.3
総計	1,103	100.0

三重県子ども条例に基づく調査・保護者調査の結果概要(単純集計)

(注) 比率は全て百分率で表し、小数点第2位を四捨五入していることから、百分率の合計が100%にならない場合があります。

■保護者学年

項目	回答数(人)	比率(%)
小5保護者	1,111	45.8
中2保護者	1,313	54.2
総計	2,424	100.0

Q.1-1 お子さまとあなたの続柄は、次のどれにあてはまりますか。(〇は1つだけ)

項目	小5保護者		中2保護者	
	回答数(人)	比率(%)	回答数(人)	比率(%)
父親	64	5.8	107	8.1
母親	1,038	93.4	1,187	90.4
祖父	0	0.0	1	0.1
祖母	7	0.6	14	1.1
その他	0	0.0	2	0.2
無回答	2	0.2	2	0.2
総計	1,111	100	1,313	100

Q.1-2 お子さま(アンケートを持ち帰った)が通っている学校は、次のどれにあてはまりますか。(〇は1つだけ)

項目	小5保護者		中2保護者	
	回答数(人)	比率(%)	回答数(人)	比率(%)
小学校	1,111	100.0	0	0.0
中学校	0	0.0	1,313	100.0
無回答	0	0.0	0	0.0
総計	1,111	100	1,313	100

Q.1-3 あなたの住んでいる地域は？(〇は1つだけ)

項目	小5保護者		中2保護者	
	回答数(人)	比率(%)	回答数(人)	比率(%)
北勢地域	559	50.3	589	44.9
伊賀地域	80	7.2	117	8.9
中南勢地域	262	23.6	293	22.3
伊勢志摩地域	152	13.7	236	18.0
東紀州地域	48	4.3	77	5.9
三重県外	10	0.9	1	0.1
無回答	0	0.0	0	0.0
総計	1,111	100	1,313	100

Q.1-4 あなたがお住まいの地域は、次のどれに最も近いですか。(〇は1つだけ)

項目	小5保護者		中2保護者	
	回答数(人)	比率(%)	回答数(人)	比率(%)
中心市街地	139	12.5	74	5.6
郊外の住宅地	481	43.3	434	33.1
田・畑が多い農業地域	287	25.8	578	44.0
漁港近くの漁業地域	85	7.7	85	6.5
森林が多い中山間地域	87	7.8	108	8.2
その他	12	1.1	21	1.6
無回答	20	1.8	13	1.0
総計	1,111	100	1,313	100

Q.2 あなたは、今、お子さまについてどのような不安や悩みがありますか。(〇はいくつでも)

項目	小5保護者		中2保護者	
	回答数(人)	比率(%)	回答数(人)	比率(%)
子どもの健康	275	24.8	319	24.3
子どもの成績や進学	523	47.1	909	69.2
子どもの友達関係	475	42.8	457	34.8
子どもの生活態度	275	24.8	355	27.0
子どもの就職	88	7.9	173	13.2
子どもの育て方やしつけ	458	41.2	372	28.3
子どもとあなたとの関係	76	6.8	76	5.8
子どもと配偶者との関係	45	4.1	64	4.9
子どもと先生との関係	89	8.0	80	6.1
教育費	241	21.7	281	21.4
その他	26	2.3	25	1.9
特に悩みはない	164	14.8	127	9.7
無回答	6	0.5	2	0.2
回答数	1,111	100.0	1,313	100.0
総回答数	3,852	346.7	4,553	346.8

Q.3-1 あなたは、お子さまと学校などでの出来事について話をしていますか。(〇は1つだけ)

項目	小5保護者		中2保護者	
	回答数(人)	比率(%)	回答数(人)	比率(%)
話している	515	46.4	466	35.5
どちらかといえば、話している	475	42.8	649	49.4
どちらかといえば、話していない	107	9.6	173	13.2
話していない	14	1.3	24	1.8
無回答	0	0.0	1	0.1
総計	1,111	100	1,313	100

Q.3-2 あなたは、お子さまの仲の良い友達の名前を知っていますか。(〇は1つだけ)

項目	小5保護者		中2保護者	
	回答数(人)	比率(%)	回答数(人)	比率(%)
知っている	638	57.4	618	47.1
だいたい知っている	419	37.7	593	45.2
あまり知らない	51	4.6	86	6.5
知らない	3	0.3	16	1.2
無回答	0	0.0	0	0.0
総計	1,111	100	1,313	100

Q.3-3 あなたは、お子さまが困ったことや悩みがあったとき、あなたや家の人(お子さまの兄弟姉妹は含みません)に話をしていると思いますか。(〇は1つだけ)

項目	小5保護者		中2保護者	
	回答数(人)	比率(%)	回答数(人)	比率(%)
思う	422	38.0	373	28.4
どちらかといえば、思う	572	51.5	666	50.7
どちらかといえば、思わない	96	8.6	223	17.0
思わない	15	1.4	48	3.7
無回答	6	0.5	3	0.2
総計	1,111	100	1,313	100

Q.3-4 あなたは、お子さまのことを理解していると思いますか。(〇は1つだけ)

項目	小5保護者		中2保護者	
	回答数(人)	比率(%)	回答数(人)	比率(%)
思う	251	22.6	249	19.0
どちらかといえば、思う	795	71.6	944	71.9
どちらかといえば、思わない	54	4.9	109	8.3
思わない	5	0.5	10	0.8
無回答	6	0.5	1	0.1
総計	1,111	100	1,313	100

Q.4 普段のあなたとお子さまとのかかわりについて、次のことがどのくらいあてはまりますか。(〇は1つだけ)

(1) しっかり勉強するように言っている

項目	小5保護者		中2保護者	
	回答数(人)	比率(%)	回答数(人)	比率(%)
あてはまる	348	31.3	411	31.3
どちらかといえば、あてはまる	540	48.6	598	45.5
どちらかといえば、あてはまらない	172	15.5	242	18.4
あてはまらない	48	4.3	61	4.6
無回答	3	0.3	1	0.1
総計	1,111	100	1,313	100

(2) 子ども自身でできることは自分でさせている

項目	小5保護者		中2保護者	
	回答数(人)	比率(%)	回答数(人)	比率(%)
あてはまる	454	40.9	453	34.5
どちらかといえば、あてはまる	543	48.9	654	49.8
どちらかといえば、あてはまらない	106	9.5	188	14.3
あてはまらない	4	0.4	18	1.4
無回答	4	0.4	0	0.0
総計	1,111	100	1,313	100

(3) 山や森、川や海など、自然の中で遊ばせている

項目	小5保護者		中2保護者	
	回答数(人)	比率(%)	回答数(人)	比率(%)
あてはまる	181	16.3	148	11.3
どちらかといえば、あてはまる	394	35.5	361	27.5
どちらかといえば、あてはまらない	402	36.2	525	40.0
あてはまらない	132	11.9	279	21.2
無回答	2	0.2	0	0.0
総計	1,111	100	1,313	100

(4) 子どもと一緒にスポーツを楽しんでいる

項目	小5保護者		中2保護者	
	回答数(人)	比率(%)	回答数(人)	比率(%)
あてはまる	176	15.8	130	9.9
どちらかといえば、あてはまる	315	28.4	280	21.3
どちらかといえば、あてはまらない	410	36.9	463	35.3
あてはまらない	208	18.7	439	33.4
無回答	2	0.2	1	0.1
総計	1,111	100	1,313	100

(5)子どもと一緒にスポーツ以外の趣味を楽しんでいる(○は1つだけ)

項目	小5保護者		中2保護者	
	回答数(人)	比率(%)	回答数(人)	比率(%)
あてはまる	171	15.4	159	12.1
どちらかといえば、あてはまる	437	39.3	410	31.2
どちらかといえば、あてはまらない	381	34.3	481	36.6
あてはまらない	118	10.6	259	19.7
無回答	4	0.4	4	0.3
総計	1,111	100	1,313	100

Q.5 あなたのお子さまは次のことができていますか。(○は1つだけ)

(1)家の人に起こされずに、決めた時間に自分で起きること

項目	小5保護者		中2保護者	
	回答数(人)	比率(%)	回答数(人)	比率(%)
できている	227	20.4	252	19.2
どちらかといえば、できている	249	22.4	270	20.6
どちらかといえば、できていない	327	29.4	391	29.8
できていない	302	27.2	399	30.4
無回答	6	0.5	1	0.1
総計	1,111	100	1,313	100

(2)休みの日に着る服を自分で選ぶこと

項目	小5保護者		中2保護者	
	回答数(人)	比率(%)	回答数(人)	比率(%)
できている	657	59.1	854	65.0
どちらかといえば、できている	199	17.9	286	21.8
どちらかといえば、できていない	158	14.2	116	8.8
できていない	94	8.5	55	4.2
無回答	3	0.3	2	0.2
総計	1,111	100	1,313	100

(3)近所の人にあいさつをすること

項目	小5保護者		中2保護者	
	回答数(人)	比率(%)	回答数(人)	比率(%)
できている	453	40.8	634	48.3
どちらかといえば、できている	469	42.2	505	38.5
どちらかといえば、できていない	155	14.0	141	10.7
できていない	30	2.7	31	2.4
無回答	4	0.4	2	0.2
総計	1,111	100	1,313	100

(4)初めて会った人に自分から話しかけること

項目	小5保護者		中2保護者	
	回答数(人)	比率(%)	回答数(人)	比率(%)
できている	166	14.9	179	13.6
どちらかといえば、できている	339	30.5	388	29.6
どちらかといえば、できていない	400	36.0	500	38.1
できていない	200	18.0	240	18.3
無回答	6	0.5	6	0.5
総計	1,111	100	1,313	100

Q.6 あなたのお子さまは、「自分のことが好きだと思っている」と思いますか。(〇は1つだけ)

項目	小5保護者		中2保護者	
	回答数(人)	比率(%)	回答数(人)	比率(%)
「好き」だと思う	422	38.0	371	28.3
「どちらかといえば、好き」だと思う	605	54.5	745	56.7
「どちらかといえば、好きではない」と思う	70	6.3	172	13.1
「好きではない」と思う	9	0.8	23	1.8
無回答	5	0.5	2	0.2
総計	1,111	100	1,313	100

Q.7 あなたは、あなたのお子さまが、家庭や地域、学校などふだん生活しているなかで、「大切にされている」と感じますか。(〇は1つだけ)

項目	小5保護者		中2保護者	
	回答数(人)	比率(%)	回答数(人)	比率(%)
感じる	519	46.7	541	41.2
どちらかといえば、感じる	544	49.0	695	52.9
どちらかといえば、感じない	42	3.8	64	4.9
感じない	4	0.4	11	0.8
無回答	2	0.2	2	0.2
総計	1,111	100	1,313	100

Q.8 お子さまがいきいきと育つために、あなたはどのような役割を担うべきだと思いますか。(〇はいくつでも)

項目	小5保護者		中2保護者	
	回答数(人)	比率(%)	回答数(人)	比率(%)
心の安らぎを与える	918	82.6	962	73.3
心身の成長を支える	829	74.6	916	69.8
しつけをおこなう	507	45.6	543	41.4
社会規範を教える	469	42.2	540	41.1
気軽に相談にのる	618	55.6	739	56.3
積極的に声をかける	324	29.2	361	27.5
事故や犯罪から守る	624	56.2	640	48.7
有害な情報から守る	330	29.7	337	25.7
勉強を教える	261	23.5	137	10.4
スポーツや遊びの指導や相手をする	291	26.2	190	14.5
様々な体験の機会を設ける	666	59.9	594	45.2
伝統や文化、風習を伝える	243	21.9	226	17.2
家庭における役割を与える	409	36.8	435	33.1
自主的な活動をうながす	504	45.4	557	42.4
子どもの夢や希望を応援する	806	72.5	955	72.7
その他	17	1.5	16	1.2
わからない	4	0.4	7	0.5
無回答	3	0.3	7	0.5
回答数	1,111	100.0	1,313	100.0
総回答数	8,934	804.1	9,475	721.6

Q.9 あなたは、お子さまがほっとする場所はどこなところだと思いますか。(〇は3つまで)

項目	小5保護者		中2保護者	
	回答数(人)	比率(%)	回答数(人)	比率(%)
自分の家	1,086	97.7	1,262	96.1
学校	202	18.2	252	19.2
友達の家	102	9.2	147	11.2
祖父母の家	529	47.6	405	30.8
図書館	53	4.8	41	3.1
公園	68	6.1	13	1.0
塾	9	0.8	39	3.0
児童館	9	0.8	3	0.2
習い事の教室、スポーツクラブ	108	9.7	79	6.0
フリースクール、フリースペース	0	0.0	1	0.1
コンビニエンスストア	3	0.3	7	0.5
ゲームセンター、カラオケボックス	24	2.2	28	2.1
ファーストフードの店、ファミリーレストラン	10	0.9	8	0.6
その他	28	2.5	27	2.1
特になくと思う	1	0.1	9	0.7
わからない	7	0.6	13	1.0
無回答	4	0.4	4	0.3
回答数	1,111	100.0	1,313	100.0
総回答数	3,354	301.9	3,651	278.1

Q.10 あなたは、どのようなことについてお子さまに決めさせたり、お子さまの意見を尊重したりしたいと思いますか。(〇はいくつでも)

項目	小5保護者		中2保護者	
	回答数(人)	比率(%)	回答数(人)	比率(%)
服装	716	64.4	827	63.0
習い事	688	61.9	506	38.5
塾	229	20.6	369	28.1
家に帰る時間	92	8.3	135	10.3
テレビ、ゲーム	181	16.3	242	18.4
寝る時間	98	8.8	269	20.5
進学したい学校	578	52.0	855	65.1
クラブ活動	554	49.9	846	64.4
アルバイト	142	12.8	128	9.7
就職先	349	31.4	384	29.2
付き合う友達	690	62.1	815	62.1
携帯電話・スマートフォンを持つこと	38	3.4	148	11.3
趣味の活動	534	48.1	527	40.1
学校のきまり	105	9.5	130	9.9
祭りなどの地域の行事	283	25.5	343	26.1
地域の児童館や公園などの施設の使い方	72	6.5	70	5.3
子どもにかかわる社会の決まりなどの重要なこと	106	9.5	115	8.8
その他	8	0.7	12	0.9
自分で決めさせようとは思わない	1	0.1	8	0.6
無回答	10	0.9	8	0.6
回答数	1,111	100.0	1,313	100.0
総回答数	6,585	592.7	8,050	613.1

Q.11 あなたは、お子さまのことを決めるとき、お子さまの意見を聞いていますか。(〇は1つだけ)

項目	小5保護者		中2保護者	
	回答数(人)	比率(%)	回答数(人)	比率(%)
いつも聞いている	715	64.4	892	67.9
ときどき聞いている	373	33.6	396	30.2
あまり聞いていない	15	1.4	19	1.4
まったく聞いていない	2	0.2	3	0.2
無回答	6	0.5	3	0.2
総計	1,111	100	1,313	100

Q.12 あなたは、お子さまが、住んでいる地域でどんなことに取り組めるとよいと思いますか。(〇はいくつでも)

項目	小5保護者		中2保護者	
	回答数(人)	比率(%)	回答数(人)	比率(%)
地域の歴史や文化について勉強する	377	33.9	403	30.7
農業、漁業、伝統工芸など、地域の産業を体験する	392	35.3	368	28.0
地域の大人と意見交換などをする	191	17.2	234	17.8
地域の行事を計画する	186	16.7	189	14.4
地域のスポーツクラブやサークルで活動する	369	33.2	361	27.5
お年寄りや昔遊びなどで交流する	287	25.8	196	14.9
異なる年齢の子どもと一緒に遊んだり、活動したりする	610	54.9	453	34.5
町の美化活動をする	316	28.4	359	27.3
防災活動など地域の安全を守るための活動をする	319	28.7	362	27.6
いろいろな国の人と交流する	385	34.7	401	30.5
その他	20	1.8	19	1.4
特にない	61	5.5	125	9.5
無回答	11	1.0	15	1.1
回答数	1,111	100.0	1,313	100.0
総回答数	4,635	417.2	4,798	365.4

三重県子ども条例に基づく調査・県民調査の結果概要(単純集計)

(注) 比率は全て百分率で表し、小数点第2位を四捨五入していることから、百分率の合計が100%にならない場合があります。

Q.1 あなたは、となり近所とおつきあいを、どの程度されていますか。(〇は1つだけ)

項目	県民	
	回答数(人)	比率(%)
よくつきあっている	224	15.5
ある程度つきあっている	697	48.4
あまりつきあっていない	385	26.7
つきあっていない	132	9.2
無回答	3	0.2
総計	1,441	100.0

Q.2-1 あなたは、近所の子どもとあいさつをしていますか。(〇は1つだけ)

項目	県民	
	回答数(人)	比率(%)
いつもしている	518	35.9
ときどきしている	489	33.9
あまりしていない	250	17.3
していない	172	11.9
無回答	12	0.8
総計	1,441	100.0

Q.2-2 あなたは、近所の子どもをほめたことはありますか。(〇は1つだけ)

項目	県民	
	回答数(人)	比率(%)
よくある	152	10.5
ときどきある	501	34.8
あまりない	392	27.2
ない	384	26.6
無回答	12	0.8
総計	1,441	100.0

Q.2-3 あなたは、近所の子どもを注意したことはありますか。(〇は1つだけ)

項目	県民	
	回答数(人)	比率(%)
よくある	57	4.0
ときどきある	356	24.7
あまりない	501	34.8
ない	515	35.7
無回答	12	0.8
総計	1,441	100.0

Q.3 あなたは、一般に、今の子どもたちの特徴をどのように感じますか。(〇は1つだけ)

(1)元気がある

項目	県民	
	回答数(人)	比率(%)
はい	991	68.8
いいえ	421	29.2
無回答	29	2.0
総計	1,441	100.0

(2)他人に対する思いやりがある

項目	県民	
	回答数(人)	比率(%)
はい	595	41.3
いいえ	796	55.2
無回答	50	3.5
総計	1,441	100.0

(3)意欲的である

項目	県民	
	回答数(人)	比率(%)
はい	555	38.5
いいえ	834	57.9
無回答	52	3.6
総計	1,441	100.0

(4)夢がある

項目	県民	
	回答数(人)	比率(%)
はい	631	43.8
いいえ	743	51.6
無回答	67	4.6
総計	1,441	100.0

(5)責任感がある

項目	県民	
	回答数(人)	比率(%)
はい	391	27.1
いいえ	986	68.4
無回答	64	4.4
総計	1,441	100.0

(6)誠実である

項目	県民	
	回答数(人)	比率(%)
はい	695	48.2
いいえ	671	46.6
無回答	75	5.2
総計	1,441	100.0

(7)個性がある

項目	県民	
	回答数(人)	比率(%)
はい	911	63.2
いいえ	486	33.7
無回答	44	3.1
総計	1,441	100.0

(8)忍耐力がある

項目	県民	
	回答数(人)	比率(%)
はい	182	12.6
いいえ	1,199	83.2
無回答	60	4.2
総計	1,441	100.0

(9)自立心がある

項目	県民	
	回答数(人)	比率(%)
はい	336	23.3
いいえ	1,042	72.3
無回答	63	4.4
総計	1,441	100.0

(10)社会に関心がある

項目	県民	
	回答数(人)	比率(%)
はい	276	19.2
いいえ	1,110	77.0
無回答	55	3.8
総計	1,441	100.0

Q.4 あなたは、今の社会のなかで、子どもたちが大切にされていると思いますか。(〇は1つだけ)

項目	県民	
	回答数(人)	比率(%)
思う	357	24.8
どちらかといえば、思う	682	47.3
どちらかといえば、思わない	240	16.7
思わない	88	6.1
わからない	68	4.7
無回答	6	0.4
総計	1,441	100.0

Q.5 あなたは、子どもたちの育ちを見守り、応援したいと思いますか。(〇は1つだけ)

項目	県民	
	回答数(人)	比率(%)
思う	869	60.3
どちらかといえば、思う	474	32.9
どちらかといえば、思わない	23	1.6
思わない	32	2.2
わからない	36	2.5
無回答	7	0.5
総計	1,441	100.0

Q.6 子どもがいきいきと育つために、あなたが、地域の子どものと一緒に取り組みたいと思うことは、どんなことですか。(〇はいくつでも)

項目	県民	
	回答数(人)	比率(%)
地域の歴史や文化について勉強する	415	28.8
農業、漁業、伝統工芸など、地域の産業を体験する	439	30.5
意見交換などをする	249	17.3
地域の行事を計画する	512	35.5
地域のスポーツクラブやサークルで活動する	522	36.2
昔遊びを伝える	249	17.3
一緒になって遊ぶ	488	33.9
町の美化活動をする	477	33.1
防災活動など地域の安全を守るための活動をする	425	29.5
いろいろな国の人と交流する	284	19.7
その他	59	4.1
特にない	147	10.2
無回答	7	0.5
回答数	1,441	100.0
総回答数	5,714	396.5

Q.7 あなたにとって、理想の家族の住まい方とは、どのようなものですか。(〇は1つだけ)

項目	県 民	
	回答数(人)	比率(%)
一人暮らし	12	0.8
夫婦のみの二人暮らし	64	4.4
親と子どもの世帯で、祖父母とは離れて住む	246	17.1
親と子どもの世帯で、父方の祖父母(夫の親)と近居	284	19.7
親と子どもの世帯で、母方の祖父母(妻の親)と近居	373	25.9
親・子ども・父方の祖父母(夫の親)の三世帯世帯	215	14.9
親・子ども・母方の祖父母(妻の親)の三世帯世帯	78	5.4
その他	49	3.4
わからない	97	6.7
無回答	23	1.6
総計	1,441	100.0

Q.8 子どもからみた祖父母が、育児や家事の手助けをすることは望ましいと思いますか。(〇は1つだけ)

項目	県 民	
	回答数(人)	比率(%)
とてもそう思う	640	44.4
ややそう思う	626	43.4
あまりそう思わない	115	8.0
まったくそう思わない	18	1.2
わからない	36	2.5
無回答	6	0.4
総計	1,441	100.0

Q.9 父親が育児をすることについて、あなたはどのように思いますか。(〇は1つだけ)

項目	県 民	
	回答数(人)	比率(%)
父親は外で働き、母親が育児に専念すべき	41	2.8
父親は時間の許す範囲内で、育児をすればよい	683	47.4
父親も母親と育児を分担して、積極的に参加すべき	663	46.0
その他	26	1.8
わからない	22	1.5
無回答	6	0.4
総計	1,441	100.0

Q.10 子どもの数が減少していますが、こうした少子化の状況に危機感を感じていますか。(〇は1つだけ)

項目	県 民	
	回答数(人)	比率(%)
感じている	811	56.3
どちらかといえば、感じている	429	29.8
どちらかといえば、感じていない	88	6.1
感じていない	60	4.2
わからない	47	3.3
無回答	6	0.4
総計	1,441	100.0

Q.11 日本では、「未婚」「晩婚」が増えてきています。
あなたは、未婚の人が結婚していない理由はどんなことだと思いますか。(〇はいくつでも)

項目	県民	
	回答数(人)	比率(%)
結婚する気がない	587	40.7
結婚は遅くていいと思っている	432	30.0
出会いがない	664	46.1
理想の相手に出会えていない	508	35.3
収入が少ない	667	46.3
自分に自信が持てない	273	18.9
異性とうまく付き合えない	404	28.0
自由な生活を失いたくない	790	54.8
仕事が不安定	476	33.0
仕事(または学業)に打ち込みたい	223	15.5
その他	87	6.0
わからない	26	1.8
無回答	5	0.3
回答数	1,441	100.0
総回答数	6,583	456.8

Q.12-1 あなたの性別は？(〇は1つだけ)

項目	県民	
	回答数(人)	比率(%)
男	703	48.8
女	732	50.8
無回答	6	0.4
総計	1,441	100.0

Q.12-2 あなたの年齢は？(〇は1つだけ)

項目	県民	
	回答数(人)	比率(%)
20~29歳	119	8.3
30~39歳	249	17.3
40~49歳	351	24.4
50~59歳	339	23.5
60~69歳	245	17.0
70歳以上	132	9.2
無回答	6	0.4
総計	1,441	100.0

Q.12-3 あなたはご結婚されていますか。(〇は1つだけ)

項目	県民	
	回答数(人)	比率(%)
未婚(結婚したことはない)	203	14.1
既婚・死別(結婚したことはあるが、死別した)	44	3.1
既婚・離別(結婚したことはあるが、離別した)	56	3.9
既婚・配偶者あり(現在、夫または妻がいる)	1,133	78.6
無回答	5	0.3
総計	1,441	100.0

Q.12-4 現在、一緒に暮らしているご家族がいる方は、あなたから見てどのような関係ですか。(〇は1つだけ)

項目	県民	
	回答数(人)	比率(%)
あなた自身	1,441	100.0
配偶者	1,042	72.3
未婚の子ども	657	45.6
既婚の子どもやその配偶者	126	8.7
親や配偶者の親	414	28.7
祖父母や配偶者の祖父母	62	4.3
孫や孫の配偶者	30	2.1
その他	80	5.6
無回答	69	4.8
回答数	1,441	100.0
総回答数	5,362	372.1

Q.12-5 あなたのお住まいの地域はどちらですか。
(○は1つだけ)

項目	県 民	
	回答数(人)	比率(%)
北勢地域	635	44.1
伊賀地域	138	9.6
中南勢地域	429	29.8
伊勢志摩地域	179	12.4
東紀州地域	55	3.8
無回答	5	0.3
総計	1,441	100.0

Q.12-6 あなたがお住まいの地域は、次のどれに最も近い
ですか。(○は1つだけ)

項目	県 民	
	回答数(人)	比率(%)
中心市街地	320	22.2
郊外の住宅地	482	33.4
田・畑が多い農業地域	451	31.3
漁港近くの漁業地域	71	4.9
森林が多い中山間地域	87	6.0
その他	17	1.2
無回答	13	0.9
総計	1,441	100.0

三重県子ども条例

平成二十三年三月二十三日
三重県条例第五号

子どもは、一人ひとりかけがえのない存在である。そして、子どもには生まれながらに豊かに育つための権利がある。それは、安心して生きること、虐待やいじめそしてあらゆる暴力や差別から守られること、自らの力を発揮して成長すること、そして、思いや意見が尊重されることである。子ども一人ひとりが人として大切にされ、豊かに育つことができるよう子どもの権利が守られなければならない。

全ての子どもには自ら育つ力と多くの可能性があり、子どもは自分が受け止められ、認められていると実感することで自己肯定感を高めることができる。また、子どもは、家庭や学校を始めとする地域社会での経験を通して、人との様々な関わりや多様な価値観に触れることで、人を思いやる心や自らの課題を乗り越える力を身に付けることができる。そして、次の世代を大切に育てることのできる大人へと育っていく。そのために、人と人との強い絆で結ばれた地域社会を形成し、子ども一人ひとりが力を発揮して育つことができる社会へと向かうことが求められている。

私たちは、児童の権利に関する条約の理念にのっとり、子どもの権利が尊重される社会の実現を目指すこととする。そのため、私たちは相互に連携し、協働して、子どもが豊かに育つことができる地域社会づくりに取り組むことを決意し、この条例を制定する。

(目的)

第一条 この条例は、子どもが豊かに育つことができる地域社会づくりについて、基本理念を定め、並びに県の責務並びに保護者、学校関係者等、事業者、県民等及び市町の役割を明らかにするとともに、施策の基本となる事項を定めることにより、これを総合的に推進し、もって子どもの権利が尊重される社会の実現に資することを目的とする。

(定義)

第二条 この条例において、次の各号に掲げる用語の意義は、それぞれ当該各号の定めるところによる。

- 一 子ども 十八歳未満の者をいう。
- 二 保護者 親権を行う者、未成年後見人その他の者で子どもを現に監護するものをいう。
- 三 学校関係者等 教育、福祉その他子どもの育成に関連する分野の事務に従事する者をいう。

(基本理念)

第三条 子どもが豊かに育つことができる地域社会づくりは、次に掲げる事項を基本理念として行われなければならない。

- 一 子どもを権利の主体として尊重すること。
- 二 子どもの最善の利益を尊重すること。
- 三 子どもの力を信頼すること。

(県の責務)

第四条 県は、前条に規定する基本理念(以下「基本理念」という。)にのっとり、子どもが豊かに育つことができる地域社会づくりに関する施策を策定し、及び実施する責務を有する。

2 県は、前項の施策を策定し、及び実施するに当たっては、次条から第九条までに規定する役割に配慮するものとする。

3 県は、第十条の規定により、連携し、及び協働して行われる取組を支援するものとする。

(保護者の役割)

第五条 保護者は、基本理念にのっとり、子どもを大切に育てる責務を有することを認識するとともに、子どもが力を発揮して育つことができるよう努めるものとする。

(学校関係者等の役割)

第六条 学校関係者等は、基本理念にのっとり、子どもの安全の確保並びに子どもが安心して学び、及び育つことができる環境づくりに努めるものとする。

(事業者の役割)

第七条 事業者は、基本理念にのっとり、保護者が子どもを豊かに育てるために必要な雇用環境の整備に努めるとともに、地域において子どもの育ちを見守り、及び支える取組の推進に努めるものとする。

(県民等の役割)

第八条 県民及び子どもに関わる団体は、基本理念にのっとり、子どもが豊かに育つことができる地域社会づくりに関心を持ち、理解を深めることによって、子どもの育ちを見守り、及び支えるよう努めるものとする。

(市町の役割)

第九条 市町は、基本理念にのっとり、子どもの育ちを見守り、及び支える施策の推進に努めるものとする。

(連携及び協働)

第十条 保護者、学校関係者等、事業者、県民及び子どもに関わる団体並びに市町は、前五条に規定する役割を果たすに当たっては、相互に連携し、及び協働するよう努めるものとする。

(施策の基本となる事項)

第十一条 県は、子どもが豊かに育つことができる地域社会づくりに関する施策の策定及び実施に当たっては、次に掲げる事項の確保を旨とするものとする。

- 一 子どもの権利について、子ども自身が知り、及び学ぶ機会並びに県民が学ぶ機会を提供すること。
- 二 子どもに係る施策に関して、子どもが意見を表明する機会を設け、参加を促すとともに、子どもの意見を尊重すること。
- 三 子どもが、自らの力を発揮して育つことができるよう、主体的に取り組む様々な活動を支援すること。
- 四 子どもの育ちを見守り、及び支えるための人材の育成を行うとともに、保護者、学校関係者等、事業者、県民及び子どもに関わる団体並びに市町が行う活動の促進が図られるよう、環境の整備を行うこと。

(相談への対応)

第十二条 県は、子どもからの相談に対応する窓口を設置し、国その他の関係機関と連携した適切な対応を行うものとする。

(広報及び啓発)

第十三条 県は、子どもの育ちについての県民の関心及び理解を深めるとともに、県民が行う子どもの育ちを見守り、及び支える活動を促進するため、必要な広報及び啓発を行うものとする。

(調査)

第十四条 知事は、子どもの生活に関する意識、実態その他のこの条例に基づき県が行う施策の推進に必要な事項を調査し、その結果を公表するものとする。

(年次報告)

第十五条 知事は、毎年、この条例に基づき県が行う施策の実施状況を評価し、これを年次報告として取りまとめ、公表するとともに、施策への反映に努めるものとする。

附 則

この条例は、平成二十三年四月一日から施行する。



この白書の作成にあたっては、次の方々に監修をお願いし、
貴重なご意見をいただきました。厚く御礼申し上げます。

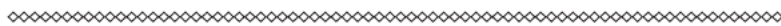
杉浦 礼子（高田短期大学教授）

水落 正明（南山大学准教授）

（敬称略・順不同）



みえの子ども白書 2016



発 行 三重県

発行年月 2016年(平成28年)2月

編 集 三重県健康福祉部子ども・家庭局少子化対策課
〒514-8570

三重県津市広明町13番地

電話 059-224-2404 FAX 059-224-2270

Eメール shoshika@pref.mie.jp

