

Ⅱ 集計結果

1. 幸福感

問1-1 現在、あなたはどの程度幸せですか。「とても幸せ」を10点、「とても不幸」を0点とすると、何点くらいになると思いますか。いずれかの数字を1つだけ○で囲んでください。
(○は1つだけ)

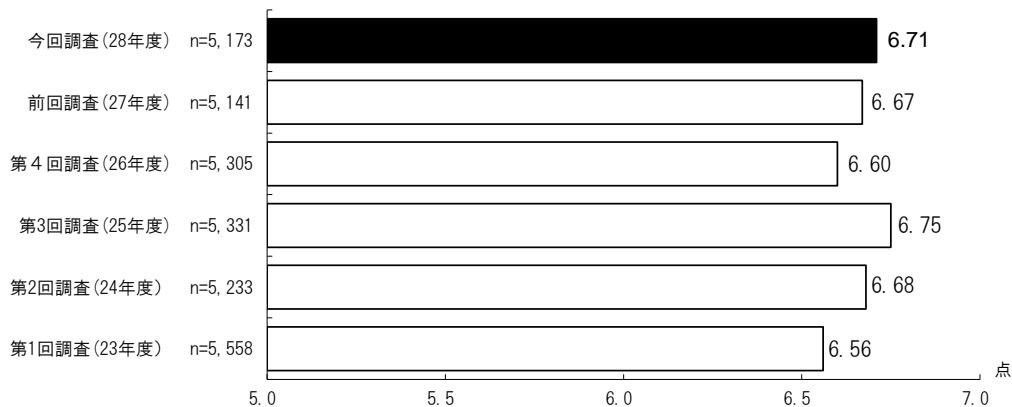
➤ 日ごろ感じている幸福感

県民の皆さんが日ごろ感じている幸福感（以下「幸福感」と記載）について10点満点で質問したところ、平均値は6.71点で、第1回調査より0.15点、前回調査より0.04点それぞれ高くなっています。

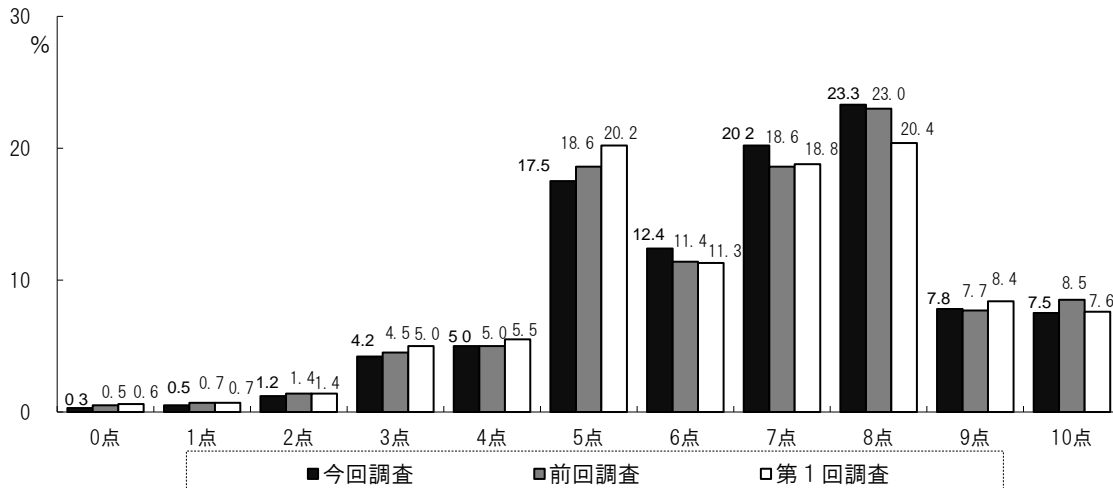
点数の分布をみると、「8点」の割合が23.3%と最も高く、次いで「7点」が20.2%と「5点」が17.5%となっており、M字型となっています。

前回調査と比べると、「7点」の割合が1.6ポイント高く、「5点」の割合が1.1ポイント低くなっています。第1回調査と比べると、「8点」の割合が2.9ポイント高く、「5点」が2.7ポイント低くなっています。

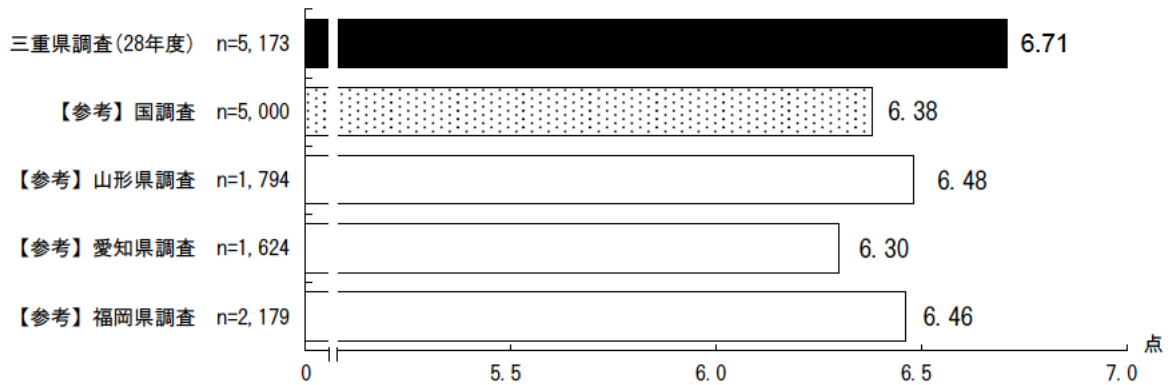
図表 2-1-1 日ごろ感じている幸福感の平均値



図表 2-1-2 日ごろ感じている幸福感の分布



図表 2-1-3 (参考)国及び他県における類いの調査結果(「幸福感」を10点満点で尋ねる調査)



※ 国調査：厚生労働省「平成26年健康意識調査」、山形県調査：「平成27年度県政アンケート調査」、愛知県調査：「平成27年度第3回県政世論調査」、福岡県調査：「平成28年度県民意識調査」

日ごろ感じている幸福感（属性別特徴）

地域別で幸福感平均値を見ると、北勢が6.81点で最も高く、次いで中南勢、伊勢志摩の順となっています。前回調査と比較すると、伊賀で0.13点、北勢で0.05点それぞれ高く、東紀州で0.12点低くなっています。

性別で幸福感平均値を見ると、女性が6.85点で男性の6.58点より0.27点高くなっています。前回調査と比較すると、男性は0.16点高く、女性は0.01点低くなっています。第1回調査と比較すると、男性は0.26点、女性は0.05点それぞれ高くなっています。

年齢別で幸福感平均値を見ると、30歳代が6.91点と最も高く、次いで40歳代、50～60歳代の順となっています。前回調査と比較すると、70歳以上を除く全ての年齢階級で高くなっており、30歳代で0.13点、40歳代で0.09点、50歳代で0.08点それぞれ高くなっています。第1回調査と比較しても、70歳以上を除く全ての年齢階級で高くなっています。

主な職業別で幸福感平均値を見ると、専業主婦・主夫が7.03点で最も高く、次いで学生、自営業・自由業の順となっています。前回調査と比較すると、学生と専業主婦・主夫を除く全ての職業で高くなっており、農林水産業とその他の職業で0.27点、自営業・自由業で0.26点それぞれ高くなっています。第1回調査と比較すると、農林水産業、その他の職業、専業主婦・主夫を除く全ての職業で高くなっています。

配偶関係別で幸福感平均値を見ると、有配偶が6.91点で最も高く、次いで離別・死別が6.27点、未婚が6.03点となっています。前回調査と比較すると、未婚で0.19点、離別・死別で0.06点それぞれ高くなっています。第1回調査と比較すると、全ての配偶関係で高くなっています。

世帯類型別で幸福感平均値を見ると、三世代世帯が7.01点で最も高く、次いで一世代世帯が6.83点、二世帯世帯が6.73点、単独世帯が5.99点となっています。第1回調査と比較すると、単独世帯を除く全ての世帯で高くなっています。

世帯収入別では、500～600万円未満の世帯収入の階層を除き、世帯収入が高いほど幸福感平均値が高くなっています。前回調査と比較すると、100万円未満で0.33点、400～500万円未満で0.25点それぞれ高くなっています。

図表 2-1-4 日ごろ感じている幸福度の平均値(属性項目別)

| | 今回 点 | (前回差) ポイント | <第1回差> ポイント |
|--------------|---------|---------------|----------------|
| 合計 | 6.71 | (0.04) | <0.15> |
| 地域 | | | |
| 北勢 | 6.81 | (0.05) | <0.17> |
| 伊賀 | 6.61 | (0.13) | <0.10> |
| 中南勢 | 6.69 | (0.04) | <0.15> |
| 伊勢志摩 | 6.64 | (0.02) | <0.23> |
| 東紀州 | 6.36 | (-0.12) | <-0.11> |
| 性別 | | | |
| 男性 | 6.58 | (0.16) | <0.26> |
| 女性 | 6.85 | (-0.01) | <0.05> |
| 年齢 | | | |
| 18歳から20歳代 | 6.69 | (-) | <-> |
| 30歳代 | 6.91 | (0.13) | <0.06> |
| 40歳代 | 6.87 | (0.09) | <0.30> |
| 50歳代 | 6.71 | (0.08) | <0.21> |
| 60歳代 | 6.71 | (0.02) | <0.22> |
| 70歳以上 | 6.55 | (-0.05) | <0.00> |
| 主な職業 | | | |
| 農林水産業 | 6.48 | (0.27) | <-0.02> |
| 自営業・自由業 | 6.93 | (0.26) | <0.28> |
| 正規職員 | 6.86 | (0.01) | <0.17> |
| パート・アルバイト・派遣 | 6.64 | (0.15) | <0.25> |
| その他の職業 | 6.62 | (0.27) | <-0.05> |
| 学生 | 6.97 | (-0.27) | <0.39> |
| 専業主婦・主夫 | 7.03 | (-0.19) | <-0.01> |
| 無職 | 6.41 | (0.07) | <0.18> |
| 配偶関係 | | | |
| 未婚 | 6.03 | (0.19) | <0.26> |
| 有配偶 | 6.91 | (0.00) | <0.13> |
| 離別・死別 | 6.27 | (0.06) | <0.17> |
| 世帯類型 | | | |
| 単独世帯 | 5.99 | (0.11) | <0.00> |
| 一世帯世帯 | 6.83 | (-0.04) | <0.09> |
| 二世帯世帯 | 6.73 | (0.06) | <0.23> |
| 三世帯世帯 | 7.01 | (0.20) | <0.19> |
| 世帯収入 | | | |
| ～100万円未満 | 5.86 | (0.33) | <-> |
| ～200万円未満 | 6.09 | (0.13) | <-> |
| ～300万円未満 | 6.42 | (0.04) | <-> |
| ～400万円未満 | 6.53 | (-0.20) | <-> |
| ～500万円未満 | 6.95 | (0.25) | <-> |
| ～600万円未満 | 6.88 | (0.03) | <-> |
| ～800万円未満 | 7.11 | (0.03) | <-> |
| ～1,000万円未満 | 7.15 | (-0.12) | <-> |
| 1,000万円以上 | 7.68 | (0.05) | <-> |

※世帯類型については、前回調査と設問が同一でないことから、比較を行っていません。

※世帯収入については、第1回調査と収入区分が同一でないことから、比較を行っていません。

問1-2 幸福感を判断する際に、重視した事項は何ですか。次の中からあてはまるものすべてに○をつけてください。(○はいくつでも)

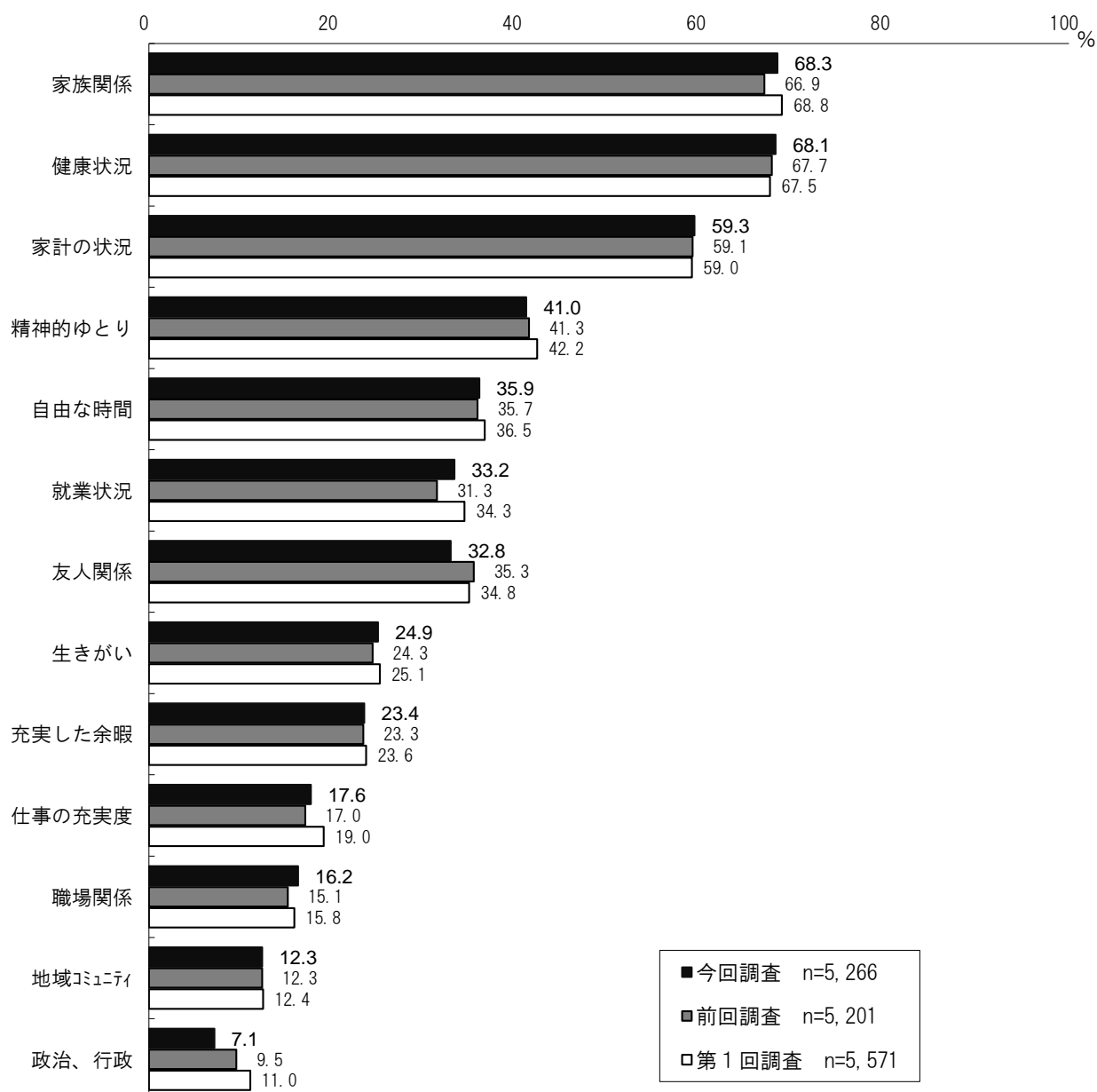
➤ 幸福感を判断する際に重視した事項

幸福感を判断する際に重視した事項は、「家族関係」の割合が68.3%で最も高く、次いで「健康状況」(68.1%)、「家計の状況」(59.3%)となっています。

第1回調査から第3回調査は「家族関係」が最も高く、第4回調査と前回調査は「健康状況」が最も高くなっていましたが、今回調査は再び「家族関係」が最も高くなっていました。

また、第1回調査から前回調査は、「就業状況」より「友人関係」の割合が高くなっていましたが、今回調査では「友人関係」より「就業状況」の割合が高くなっていました。

図表 2-1-5 幸福感を判断する際に重視した事項[複数回答]



➤ 幸福感を判断する際に重視した事項（属性別特徴）

図表 2-1-6 幸福感を判断する際に重視した事項
(全体の上位 6 項目の属性別)

地域別では、北勢、東紀州では「家族関係」が、伊賀、中南勢、伊勢志摩では「健康状況」がそれぞれ最も高くなっています。

性別では、男性は「健康状況」が、女性は「家族関係」が最も高くなっています。

年齢別では、50 歳代以上は「健康状況」が、40 歳代以下は「家族関係」がそれぞれ最も高くなっています。30 歳代は「家計の状況」が 2 番目に高く、18 歳から 20 歳代は「友人関係」が 2 番目に高くなっています。

主な職業別では、農林水産業、正規職員、パート・バイト・派遣、専業主婦・主夫は「家族関係」が最も高く、自営業・自由業、その他の職業、無職は「健康状況」が最も高くなっています。

学生は「友人関係」が最も高くなっています。

配偶関係別では、有配偶は「家族関係」が、未婚と離別・死別では「健康状況」がそれぞれ最も高くなっています。

世帯類型別では、一世代世帯、二世帯世帯、三世帯世帯は「家族関係」が、単独世帯は「健康状況」がそれぞれ最も高くなっています。

世帯収入別では、400 万円未満の層は「健康状況」が最も高く、400 万円以上の層では「家族関係」が最も高くなっています。

| | 家族関係 | 健康状況 | 家計の状況 | 精神的ゆとり | 自由な時間 | 就業状況 | 友人関係 | |
|-----------|------------|------|-------|--------|-------|------|------|------|
| 全体 | 68.3 | 68.1 | 59.3 | 41.0 | 35.9 | 33.2 | 32.8 | |
| 地域 | 北勢 | 69.0 | 66.4 | 60.9 | 39.7 | 35.7 | 33.6 | 32.9 |
| | 伊賀 | 67.4 | 69.1 | 58.9 | 40.0 | 34.5 | 36.2 | 33.1 |
| | 中南勢 | 68.9 | 71.4 | 59.5 | 42.5 | 36.3 | 34.2 | 32.8 |
| | 伊勢志摩 | 65.6 | 66.9 | 56.5 | 44.0 | 36.8 | 31.6 | 31.7 |
| | 東紀州 | 69.3 | 63.9 | 49.5 | 39.6 | 38.1 | 19.8 | 33.7 |
| 性別 | 男性 | 65.2 | 67.5 | 59.4 | 38.5 | 32.7 | 35.0 | 26.0 |
| | 女性 | 71.3 | 68.8 | 59.9 | 43.8 | 38.6 | 31.7 | 38.6 |
| 年齢 | 18歳から20歳代 | 62.5 | 54.0 | 49.1 | 43.6 | 48.1 | 39.2 | 57.4 |
| | 30歳代 | 73.8 | 58.2 | 60.0 | 43.8 | 34.6 | 45.9 | 33.7 |
| | 40歳代 | 74.8 | 65.3 | 62.7 | 41.3 | 30.8 | 45.0 | 30.8 |
| | 50歳代 | 69.8 | 71.2 | 66.5 | 43.3 | 29.3 | 47.7 | 27.4 |
| | 60歳代 | 67.1 | 73.4 | 60.7 | 41.0 | 35.7 | 26.2 | 29.7 |
| | 70歳以上 | 62.3 | 69.7 | 52.1 | 37.4 | 43.6 | 10.7 | 35.6 |
| 主な職業 | 農林水産業 | 69.3 | 66.7 | 58.2 | 42.5 | 36.6 | 26.1 | 34.0 |
| | 自営業・自由業 | 67.6 | 68.3 | 60.8 | 41.7 | 32.2 | 36.1 | 34.9 |
| | 正規職員 | 71.4 | 66.2 | 63.6 | 39.4 | 29.2 | 52.5 | 30.3 |
| | パート・バイト・派遣 | 71.1 | 68.5 | 61.3 | 42.1 | 34.7 | 43.1 | 31.3 |
| | その他の職業 | 63.6 | 64.5 | 61.5 | 39.4 | 33.8 | 39.8 | 30.7 |
| | 学生 | 67.1 | 60.3 | 37.0 | 56.2 | 65.8 | 19.2 | 71.2 |
| | 専業主婦・主夫 | 76.3 | 71.3 | 63.6 | 44.5 | 40.2 | 13.3 | 39.5 |
| | 無職 | 59.3 | 69.8 | 52.3 | 39.9 | 43.6 | 8.0 | 29.9 |
| 配偶関係 | 未婚 | 52.4 | 58.8 | 51.1 | 45.0 | 45.7 | 44.0 | 43.4 |
| | 有配偶 | 72.4 | 69.7 | 62.8 | 40.4 | 34.0 | 33.0 | 30.6 |
| | 離別・死別 | 61.2 | 68.6 | 49.2 | 41.0 | 39.3 | 26.3 | 36.2 |
| 世帯類型 | 単独世帯 | 48.0 | 68.3 | 50.6 | 45.3 | 43.2 | 28.4 | 37.5 |
| | 一世代世帯 | 68.9 | 68.8 | 60.7 | 38.7 | 39.2 | 23.9 | 31.2 |
| | 二世帯世帯 | 70.8 | 67.4 | 61.1 | 42.2 | 33.3 | 39.6 | 31.5 |
| | 三世帯世帯 | 73.9 | 70.5 | 58.5 | 42.1 | 32.5 | 35.6 | 36.7 |
| 世帯収入 | 100万円未満 | 54.4 | 61.0 | 46.5 | 39.5 | 40.4 | 23.7 | 32.9 |
| | ~200万円未満 | 55.9 | 65.2 | 52.6 | 41.2 | 40.3 | 22.7 | 33.9 |
| | ~300万円未満 | 65.6 | 69.7 | 55.0 | 39.1 | 39.6 | 22.8 | 33.4 |
| | ~400万円未満 | 69.1 | 70.2 | 59.6 | 41.4 | 35.0 | 28.2 | 29.5 |
| | ~500万円未満 | 72.6 | 67.2 | 63.5 | 38.7 | 34.2 | 33.2 | 33.7 |
| | ~600万円未満 | 73.6 | 65.5 | 60.6 | 42.0 | 31.8 | 38.9 | 30.4 |
| | ~800万円未満 | 74.8 | 68.9 | 64.8 | 40.5 | 32.5 | 45.2 | 30.9 |
| | ~1,000万円未満 | 72.9 | 71.3 | 70.8 | 40.8 | 29.7 | 45.9 | 32.4 |
| 1,000万円以上 | 77.5 | 76.4 | 72.9 | 45.8 | 33.3 | 53.1 | 36.6 | |

※凡例： 第1位 第2位 第3位

問1-3 あなたの幸福感を高めるために有効な手立ては何ですか。次の中から、あなたのお考えにもっとも近いものに2つまで○をつけてください。(○は2つまで)

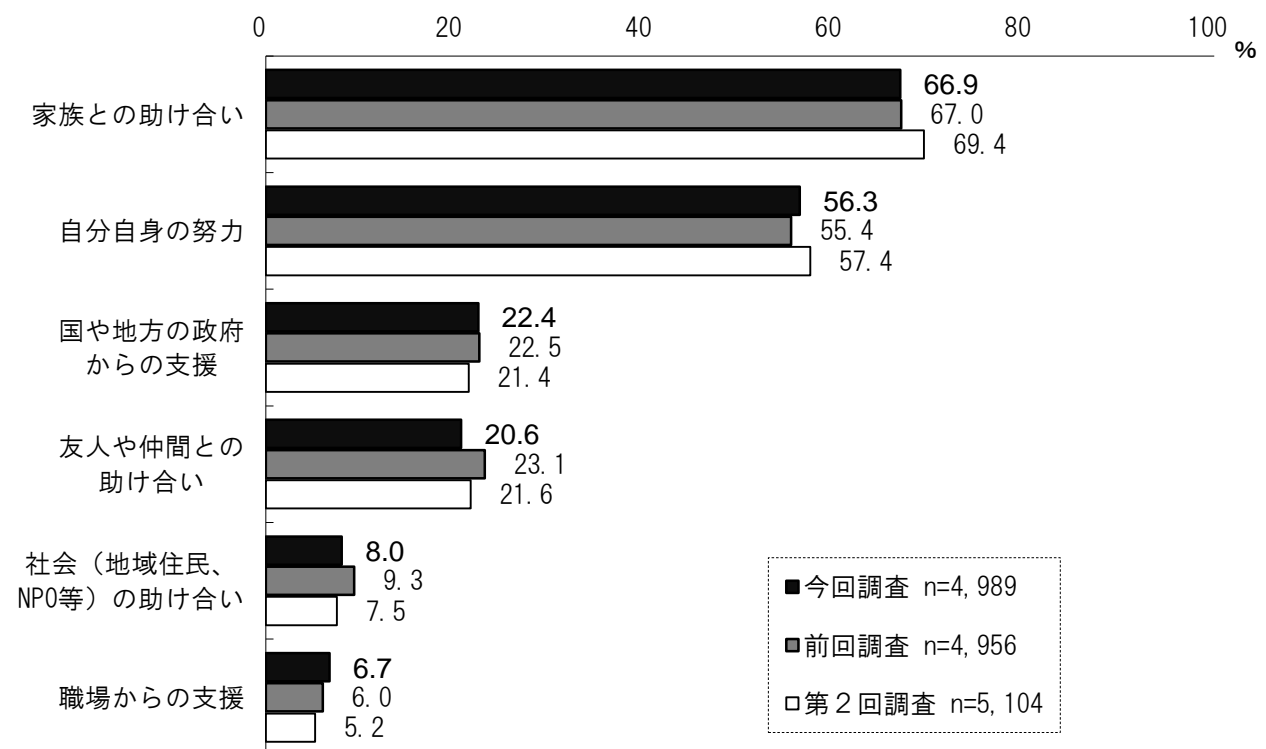
➤ 幸福感を高める手立て

幸福感を高める手立てについては、「家族との助け合い」が66.9%で最も高く、次いで、「自分自身の努力」(56.3%)、「国や地方の政府からの支援」(22.4%)となっています。

前回調査との比較では、「自分自身の努力」が0.9ポイント、「職場からの支援」が0.7ポイントそれぞれ高く、「友人や仲間との助け合い」が2.5ポイント、「社会(地域住民、NPO等)の助け合い」が1.3ポイントそれぞれ低くなっています。

「国や地方の政府からの支援」が「友人や仲間との助け合い」と入れ替わり、3番目に高くなったことを除くと、前回調査の順位から変動はありません。

図表 2-1-7 幸福感を高める手立て〔2つまでの複数回答〕



➤ 幸福感を高める手立て（属性別特徴）

地域別では、全ての地域で「家族との助け合い」が最も高く、次いで「自分自身の努力」の順となっています。

性別では、男女とも「家族との助け合い」、「自分自身の努力」、「国や地方の政府からの支援」の順に高くなっています。

年齢別では、18歳から20歳代を除くすべての層で「家族との助け合い」、「自分自身の努力」の順に高くなっています。18歳から20歳代は「自分自身の努力」、「友人や仲間との助け合い」の順に高くなっています。

主な職業別に見ると、学生を除く全ての職業で「家族との助け合い」、「自分自身の努力」の順に高くなっています。学生は「友人や仲間との助け合い」が最も高くなっています。

配偶関係別では、有配偶は「家族との助け合い」が最も高く、未婚と離別・死別は「自分自身の努力」が最も高くなっています。

世帯類型別では、単独世帯を除く全ての世帯類型で「家族との助け合い」、「自分自身の努力」の順に高くなっています。単独世帯では「自分自身の努力」が最も高くなっています。

世帯収入別では、100万円～200万円未満を除く全ての層で「家族との助け合い」、「自分自身の努力」の順に高くなっています。100万円～200万円未満では「自分自身の努力」、「家族との助け合い」の順に高くなっています。

図表 2-1-8 幸福感を高める手立て（属性別）

| | | 助 家 け 族 合 と い の | 自 分 自 身 の 努 力 | か 国 ら や 地 方 支 援 の 政 府 | 助 友 け 人 合 い や 仲 間 と の | の 民、社 助 け 会 N 合 い P O 等 （ 地 域 住 民 ） | 職 場 か ら の 支 援 |
|-----------|------------|--------------------------|---------------------------------|--------------------------------------|--------------------------------------|--|---------------------------------|
| 全体 | | 66.9 | 56.3 | 22.4 | 20.6 | 8.0 | 6.7 |
| 地域 | 北勢 | 67.2 | 56.8 | 21.4 | 20.3 | 7.7 | 7.3 |
| | 伊賀 | 66.7 | 55.4 | 26.7 | 20.0 | 7.9 | 6.5 |
| | 中南勢 | 67.0 | 55.8 | 22.6 | 21.8 | 8.4 | 6.6 |
| | 伊勢志摩 | 67.1 | 57.3 | 22.0 | 18.4 | 8.2 | 5.9 |
| | 東紀州 | 66.0 | 54.8 | 21.8 | 23.9 | 8.1 | 5.6 |
| 性別 | 男性 | 64.6 | 58.5 | 21.7 | 18.1 | 10.0 | 7.3 |
| | 女性 | 69.1 | 54.1 | 23.2 | 22.7 | 6.4 | 6.4 |
| 年齢 | 18歳から20歳代 | 43.1 | 53.7 | 21.0 | 41.3 | 3.6 | 18.5 |
| | 30歳代 | 61.5 | 49.9 | 27.1 | 22.2 | 5.3 | 14.7 |
| | 40歳代 | 67.8 | 54.5 | 25.6 | 16.0 | 5.4 | 11.3 |
| | 50歳代 | 69.0 | 57.5 | 23.2 | 15.2 | 8.2 | 7.5 |
| | 60歳代 | 69.9 | 59.6 | 20.7 | 18.6 | 10.3 | 2.1 |
| | 70歳以上 | 70.0 | 55.9 | 19.8 | 24.8 | 10.2 | 1.1 |
| 主な職業 | 農林水産業 | 69.4 | 56.5 | 20.4 | 23.1 | 12.2 | 2.7 |
| | 自営業・自由業 | 66.1 | 63.2 | 19.8 | 21.3 | 8.7 | 2.5 |
| | 正規職員 | 65.4 | 56.5 | 21.5 | 19.0 | 5.7 | 13.7 |
| | パート・バイト・派遣 | 67.8 | 54.8 | 25.5 | 17.6 | 7.4 | 7.9 |
| | その他の職業 | 56.0 | 58.3 | 26.1 | 14.7 | 8.3 | 11.9 |
| | 学生 | 43.7 | 56.3 | 15.5 | 57.7 | 7.0 | 1.4 |
| | 専業主婦・主夫 | 76.4 | 53.4 | 21.5 | 22.6 | 7.5 | 2.1 |
| 無職 | 67.3 | 54.9 | 23.1 | 22.0 | 11.2 | 1.0 | |
| 配偶関係 | 未婚 | 40.0 | 63.0 | 23.3 | 31.0 | 6.9 | 13.2 |
| | 有配偶 | 73.0 | 54.8 | 21.5 | 18.3 | 8.2 | 6.2 |
| | 離別・死別 | 57.0 | 59.7 | 26.3 | 25.1 | 7.4 | 4.4 |
| 世帯類型 | 単独世帯 | 39.9 | 68.8 | 25.2 | 29.9 | 8.5 | 6.5 |
| | 一世代世帯 | 71.9 | 55.4 | 20.3 | 20.4 | 9.4 | 4.4 |
| | 二世帯世帯 | 67.6 | 55.1 | 23.6 | 18.4 | 7.4 | 8.7 |
| | 三世帯世帯 | 72.6 | 53.9 | 20.7 | 23.2 | 6.7 | 5.4 |
| 世帯収入 | 100万円未満 | 56.0 | 52.2 | 34.9 | 19.6 | 6.7 | 4.8 |
| | ～200万円未満 | 56.2 | 58.9 | 26.9 | 22.5 | 10.1 | 5.0 |
| | ～300万円未満 | 68.2 | 54.1 | 24.8 | 22.2 | 9.8 | 3.7 |
| | ～400万円未満 | 67.2 | 56.9 | 22.0 | 20.7 | 9.5 | 4.7 |
| | ～500万円未満 | 67.1 | 56.0 | 22.0 | 20.7 | 8.4 | 7.3 |
| | ～600万円未満 | 69.1 | 52.8 | 22.9 | 15.9 | 9.9 | 10.3 |
| | ～800万円未満 | 71.0 | 57.9 | 22.4 | 18.7 | 4.9 | 8.9 |
| | ～1,000万円未満 | 72.2 | 56.1 | 18.2 | 20.0 | 6.0 | 9.1 |
| 1,000万円以上 | 75.3 | 65.4 | 10.8 | 18.6 | 5.8 | 8.1 | |

※凡例： **第1位** **第2位** **第3位**