

統計資料 No.766

平成 28 年

鋳工業生産及び生産者製品在庫の動き

—平成 22 年基準—

平成 29 年 7 月

三 重 県

はじめに

三重県では、県内の鉱工業生産及び生産者製品在庫の動向を把握し、地域経済分析の一助とするため、経済産業省生産動態統計調査の結果を三重県生産動態統計調査により補完して指数化し、「三重県鉱工業生産及び生産者製品在庫の動き」として毎月公表しております。

このたび、「平成 28 年鉱工業生産及び生産者製品在庫の動き」として刊行することとなりました。

鉱工業指数は、景気の動きに敏感で速報性のあることから、従来から重要な経済指標のひとつとして広く活用されており、絶えず変化する経済情勢の中、その動向は常に注目されています。

本書は、既に公表済みの鉱工業生産指数の動向を、平成 22 年基準指数として過去 5 年間に遡ってとりまとめたものであり、県内の鉱工業生産活動の実態把握や経済動向の分析資料として、また産業経済の発展を目的とした諸施策の基礎資料として、ご利用いただければ幸いです。

おわりに、ご多忙中調査にご協力いただきました事業所をはじめ、関係機関および調査員の皆様に対し感謝を申し上げますとともに、今後ともなお一層のご理解、ご協力を賜りますようお願いいたします。

平成 29 年 7 月

三重県戦略企画部統計課長

用語解説

- ・ ウェイト 基準時における特定の業種、品目の全体に対する一万分比での構成割合であり、各業種、各品目の生産活動の結果が経済に与える影響の大小を表しています。生産指数は付加価値額ウェイト、在庫指数は在庫額ウェイトとしました。
- ・ 加重平均法 個別指数にウェイトを乗じたものの総和を、ウェイトの総和で除して、個々の指数を総合したものを算出する方式のことです。
- ・ 基準時 指数作成の際に基準となる時点または期間をいいます。5年ごとに基準時の改定を行っています。本書は平成22年を基準年としています。
- ・ 季節調整 夏休みや正月休み、決算といった季節的要因、社会制度による1年を周期として繰り返される変動を取り除くことです。これを行うことによって前月や前期との比較が可能になります。
- ・ 季節調整済指数 原指数に季節調整を行った指数をいいます。次により算出します。
$$\text{季節調整済指数} = \text{原指数} \div \text{季節指数} \times 100$$
- ・ 原指数 指数作成用データを季節調整せずにそのまま指数化したものをいいます。
- ・ 個別指数 個々の品目の指数をいいます。生産指数における個別指数は次の算式で表されます。
$$\text{個別（生産）指数} = \text{比較時生産量} \div \text{基準時生産量} \times 100$$
- ・ 生産動態統計調査 製造業の各品目の中から選んだ約2,000品目について、生産している事業所を対象に、毎月の生産、出荷、在庫などを調査、集計した統計調査です。経済産業省が所管する生産動態統計調査の結果に三重県生産動態統計調査の結果を加えて三重県鉱工業指数を作成しています。
- ・ 総合指数 個別指数を加重平均し総合したものをいいます。
- ・ 比較時 基準時と比較して、指数を表す時点または期間のことをいいます。
- ・ 付加価値額 付加価値とは、生産を通じて新たに生み出した価値のことをいいます。鉱工業指数においては、付加価値額を次のように算出しています。
$$\text{生産額} - (\text{原材料使用額等} + \text{内国消費税額} + \text{減価償却額})$$
- ・ ラスパイレス算式 指数を作成するための算式の一つであり、基準時（0）の各品目の固定ウェイト（W）で加重平均して算出します。鉱工業指数の総合指数算出に採用されています。

ラスパイレス算式は次のように表されます。

$$L_t = \frac{\sum p_0 \cdot q_t}{\sum p_0 \cdot q_0} = \sum \frac{w_0}{\sum w_0} \times \left(\frac{q_t}{q_0} \right)$$

（ L_t : t 時点の数量指数 p_0 : 基準時の価格 q_0 : 基準時の数量 q_t : t 時点の数量 ）

目 次

三重県鋳工業指数の概要

1 指数の種類、基準時、ウェイトの算定基準等	1
2 分類	1
3 採用品目	3
4 ウェイト	3
5 基準数量	3
6 指数の算式	4
7 季節調整	4
表 1 平成 22 年基準鋳工業指数採用品目	5

1 三重県鋳工業生産及び生産者製品在庫の動き

1 概況	8
表 2 鋳工業生産指数の推移	9
表 3 鋳工業生産者製品在庫指数の推移	9
図 1 鋳工業指数の推移	9
表 4 業種別生産指数・対前年増減率	10
表 5 財別生産指数・対前年増減率	10
表 6 業種別生産者製品在庫指数・対前年増減率	11
表 7 財別生産者製品在庫指数・対前年増減率	11
表 8 業種別生産指数・四半期別・対前期増減率	12
表 9 財別生産指数・四半期別・対前期増減率	12
表 10 業種別生産者製品在庫指数・四半期別・対前期増減率	13
表 11 財別生産者製品在庫指数・四半期別・対前期増減率	13
2 業種別鋳工業生産及び生産者製品在庫の動き	14
1 鉄鋼業	14
2 非鉄金属工業	14
3 金属製品工業	15
4 はん用・生産用・業務用機械工業	16
5 電気機械工業（旧分類）	17
6 輸送機械工業	18
7 窯業・土石製品工業	18
8 化学工業	19
9 石油・石炭製品工業	19
10 プラスチック製品工業	20
11 パルプ・紙・紙加工品工業	20

12	繊維工業	21
13	食料品工業	21
14	その他工業	22
15	鉱業	24
16	電力事業（参考）	24
3	財別鉱工業生産及び生産者製品在庫の動き	25
1	最終需要財	25
2	生産財	27

2 統計表

第1表	業種別鉱工業生産指数(原指数)	30
第2表	業種別鉱工業生産指数(季節調整済指数)	32
第3表	財別鉱工業生産指数(原指数)	34
第4表	財別鉱工業生産指数(季節調整済指数)	35
第5表	業種別生産者製品在庫指数(原指数)	36
第6表	業種別生産者製品在庫指数(季節調整済指数)	38
第7表	財別鉱工業生産者製品在庫指数(原指数)	40
第8表	財別鉱工業生産者製品在庫指数(季節調整済指数)	41
第9表	地場産業の生産及び生産者製品在庫指数(原指数)	42
第10表	地場産業の生産及び生産者製品在庫指数(季節調整済指数)	43

三重県鋳工業指数の概要

「平成 28 年鋳工業生産及び生産者製品在庫の動き」については、次の事項に従って作成していますので、本書を利用される際はご注意ください。

1 指数の種類、基準時、ウェイトの算定基準等

- (1) 指数の種類……生産指数及び生産者製品在庫指数
- (2) 基準時……平成 22 年（2010 年）
- (3) ウェイト算定基準……生産指数は基準時付加価値額、生産者製品在庫指数は基準時平均在庫額
- (4) 指数値の計算……暦年別、四半期別及び月別、業種別及び特殊分類別
なお、四半期の 1 期とは 1～3 月期、2 期とは 4～6 月期、
3 期とは 7～9 月期、4 期とは 10～12 月期のことです。
分類については次のとおりです。なお、鋳工業指数の算出にあたっては、
業種分類中、公益事業は用いず、参考系列としています。

2 分類

分類は、日本標準産業分類（平成 19 年 11 月改訂 第 12 回改訂/平成 21 年 3 月 23 日付け総務省告示第 175 号）に準拠した「業種分類」と、品目の経済的用途に着目した「特殊分類」の 2 つの分類を設けました。

それぞれの内容は次のとおりです。

(1) 業種分類

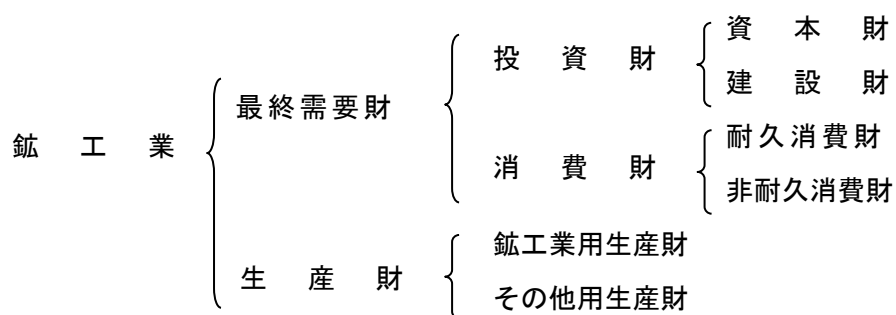
- 1) 在庫指数については、「電気機械工業」「情報通信機械工業」「電子部品・デバイス工業」及び「はん用機械工業」「生産用機械工業」「業務用機械工業」は品目数が少ないため、「電気機械工業（旧分類）」「はん用・生産用・業務用機械工業」として表示しました。
- 2) 「ゴム製品工業」「家具工業」「木材・木製品工業」「その他製品工業」を合わせて、「その他工業」を設けました。
- 3) 「鋳業」は日本標準産業分類では大分類ですが、ウェイトが小さいので、1 つの業種分類としました。

これにより、当県における業種分類は次のとおりです。

鋳	工	業
製	造	業
鉄	鋼	業
非	鉄	業
金	属	業
はん用・生産用・業務用	機械	工業
はん用	機械	工業
生産用	機械	工業
業務用	機械	工業
電気	機械	工業（旧分類）
電子	部品・デバイス	工業
電気	機械	工業
情報	通信	機械工業
輸送	機械	工業
窯業・土石	製品	工業
化学	工業	業
石油・石炭	製品	工業
プラスチック	製品	工業
パルプ・紙・紙	加工品	工業
繊維	工業	業
食料	品	工業
その他	工業	業
ゴム	製品	工業
家具	工業	業
木材・木	製品	工業
その他	製品	工業
鋳		業
(参考)		
電	力	事
産	業	総
		合

(2) 財分類

1) 財分類の構成



2) 財分類の内容

- ・最終需要財 … 鉱工業または他の産業に原材料等として投入されない製品。ただし、建設財を含み、企業消費財を除きます。
- ・投資財 … 資本財と建設財の合計。
- ・資本財 … 家計以外で購入される製品で、原則として想定耐用年数が1年以上で比較的購入価格が高いもの。
- ・建設財 … 建築用と土木用の合計。
- ・消費財 … 家計で購入される製品（耐久消費財と非耐久消費財の合計）。
- ・耐久消費財 … 原則として想定耐用年数が1年以上で比較的購入価格が高いもの。
- ・非耐久消費財 … 原則として想定耐用年数が1年未満または比較的購入価格が低いもの。
- ・生産財 … 鉱工業および他の産業に原材料等として投入される製品。ただし、企業消費財を含み、建設財を除きます。
- ・鉱工業用生産財 … 鉱工業の生産工程に原材料、燃料、部品、容器、消耗品、工具等として再投入される製品。
- ・その他用生産財 … 非鉱工業用の原材料、燃料、容器、消耗品および企業消費財。

3 採用品目

生産指数の採用品目は185品目（産業総合186品目）、生産者製品在庫指数の採用品目は108品目です（詳細は表1に掲載）。

4 ウェイト

生産指数は基準時付加価値額の一万分比によるウェイトであり、生産者製品在庫指数は基準時年平均製品在庫額の一万分比によるウェイトです。

ウェイトの算定にあたっては、平成22年工業統計調査、生産動態統計調査等を基礎資料としました。

計算方法は、まず工業統計調査をベースに指数の業種分類の概念に合うように調整を加え、その生産構造により業種ウェイトを算定し、各業種の財別構成比により業種ごとの特殊分類ウェイトを算定しました。次に生産動態統計調査により品目別ウェイトを算定しました。その際、非採用品目のウェイトは製造工業全体でふくらしを行いました。

5 基準数量

生産指数・・・採用品目の平成22年の年平均生産数量を基準としました。

生産者製品在庫指数・・・採用品目の平成22年の年平均在庫数量を基準としました。

ただし、医薬品については、数量概念では単価に著しい開きがあるため金額系列を採用することとし、平成22年の年平均生産金額、同在庫額をもって基準数値としました。

6 指数の算式

算式は、基準時の固定ウェイトで加重平均するラスパイレス算式です。

Q : 総合指数 q : 数量 w : ウェイト

o : 基準時 t : 比較時 i : 採用品目 (i = 1, 2, ……n)

$$Q_t = \frac{\sum_{n=1}^n \frac{q_{ti}}{q_{oi}}}{\sum_{n=1}^n w_{oi}} \times 100.0$$

この算式で平成20年1月より最新年次までの計算を行い、平成19年12月以前の指数については、平成17年基準指数にリンク係数を乗じるにより接続計算を行います。

リンク係数は次の算式により算定します。

$$\text{リンク係数} = \frac{\text{平成22年基準指数の平成20年1~3月平均季節調整済指数}}{\text{平成17年基準指数の平成20年1~3月平均季節調整済指数}}$$

7 季節調整

季節調整については、米商務省センサス局が開発したセンサス局法「X-12-ARIMA」を採用しました。

表1 平成22年基準鉱工業指数採用品目

業種名	品目名	単位	生産ウエイト	在庫ウエイト	特殊分類
鉱工業			10000 0	10000 0	
製造工業			9986 2	9954 6	
鉄鋼業			68 8	74 6	鉱工業生産財
	鋳鋼品（鋳放）特殊鋼	t	3 1	38 6	鉱工業生産財
	鉄線（普通鋼）	t	1 8	36 0	鉱工業生産財
	鉄系熱間リングロール（自動車用）	t	15 2		鉱工業生産財
	鋳鉄鋳物	t	18 0		鉱工業生産財
	球状黒鉛鋳鉄（自動車用）	t	11 5		鉱工業生産財
	可鍛鋳鉄	t	19 2		鉱工業生産財
非鉄金属工業			224 9	535 7	
	アルミニウム系熱間鍛造品（自動車用）	kg	2 3		鉱工業生産財
	アルミニウム鋳物（輸送機械その他用）	kg	0 4		鉱工業生産財
	アルミニウムダイカスト（自動車用）	kg	3 6		鉱工業生産財
	アルミニウム合金地金（鋳物・ダイカスト用）	t	5 3	158 6	鉱工業生産財
	黄銅製品（条）	t	4 1	124 3	鉱工業生産財
	高純度多結晶シリコン	kg	1 2	85 7	鉱工業生産財
	形材	t	2 6	47 1	鉱工業生産財
	銅裸線（電線メーカー向け）	導体t	17 7	34 3	鉱工業生産財
	巻線	導体t	5 7	47 1	鉱工業生産財
	輸送用電線	導体t	172 4	25 7	鉱工業生産財
	光ファイバ心線（ユーザー向け）	kmコア	9 6	12 9	資本財
金属製品工業			374 5	261 4	
	溶接金網	t	15 1	68 6	建設財
	18リットル缶	t	7 4	77 1	鉱工業生産財
	鉄骨	t	24 5		鉱工業生産財
	うす板ばね	kg	14 1	64 3	鉱工業生産財
	可鍛鋳鉄製（フランジ形を含む）	千個	63 9		建設財
	しん式石油ストープ（排気筒のないもの）	台	9 7	51 4	耐久消費財
	橋りょう	t	93 4		建設財
	機械材料軸受合金（輸送機械用）	kg	4 3		鉱工業生産財
	木造住宅用アルミサッシ	t	85 4		建設財
	アルミドア	t	56 7		建設財
はん用・生産用・ 業務用機械工業			952 4	741 4	
はん用機械工業			343 6	257 1	
	電気ブロウ	台	3 7	257 1	鉱工業生産財
	一般用バルブ及び cocks（鋳鉄製）	個	10 7		鉱工業生産財
	ラジアル玉軸受	千個	82 8		鉱工業生産財
	円筒ころ軸受	千個	175 0		鉱工業生産財
	ショーケース冷凍機別置形	台	8 9		資本財
	固定比減速機・モーターなしのもの	台	48 9		鉱工業生産財
	スチールチェーン	m	7 2		鉱工業生産財
	ローラーコンベヤ	台	0 9		資本財
	遠心送風機（ターボ、ラジアル形及びブロウ）	台	5 5		資本財
生産用機械工業			276 1	345 4	
	混合機・かくはん機・粉砕機	台	2 4		資本財
	木工機械・製材機械	台	3 0	107 1	資本財
	数値制御旋盤（横形）	台	71 6	68 6	資本財
	マシニング立形（前後ストローク500mm以上）	台	146 3	169 7	資本財
	製パン・製菓機械	台	6 0		資本財
	プラスチック用金型	組	21 1		資本財
	グライディングホイール	個	25 7		鉱工業生産財
業務用機械工業			332 7	138 9	
	複写機フルカラー機	台	77 9		資本財
	飲料用自動販売機	台	247 2	138 9	資本財
	精密測定機（光学測定機を含む）	台	7 6		資本財
電気機械工業（旧分類）			3361 5	1741 8	
電子部品・デバイス工業			2562 5	993 4	
	トランス	千個	0 9		鉱工業生産財
	フィルタ	千個	2 2		鉱工業生産財
	プリント基板用コネクタ	千個	229 3		鉱工業生産財
	音響部品（スピーカ・マイクロホン）	千個	4 5		鉱工業生産財
	スイッチング電源	千台	2 7		鉱工業生産財
	表示管	百万円	9 2		鉱工業生産財
	モス型フラッシュメモリ	百万円	1002 5		鉱工業生産財
	アクティブ型液晶素子	百万円	1311 2	993 4	鉱工業生産財
電気機械工業			343 2	518 7	
	一般用エンジン発電機（3kVA以下）	台	15 6		資本財
	標準三相誘導電動機	台	2 6		鉱工業生産財
	非標準三相誘導電動機（1kW以下）	台	23 1		鉱工業生産財
	小形交流電動機（70W未満）	台	5 4		鉱工業生産財
	標準油入り変圧器（電力会社向け以外）	台	15 7	72 9	資本財
	非標準油入り変圧器	台	17 3		資本財
	はん用インバータ	式	27 5		資本財
	電気炉	基	2 1		資本財
	電磁リレー	台	89 0		鉱工業生産財

業種名	品目名	単位	生産㊦	在庫㊦	特殊分類	
情報通信機械工業	電磁クラッチ	台	12 3		鉱工業生産財	
	配線器具接続器（自己消費を除く）	千個	54 5	188 6	建設財	
	蛍光灯器具（環形管を使用するもの）	千個	6 8	88 3	非耐久消費財	
	太陽電池モジュール・資本	枚	32 6	75 4	資本財	
	太陽電池モジュール・耐久	枚	8 2	18 9	耐久消費財	
	医用測定器	台	1 6		資本財	
	鉛蓄電池（自動車用）	千個	28 9	74 6	鉱工業生産財	
				455 8	229 7	
	インターホン	式	27 8	229 7	耐久消費財	
	薄型テレビ	台	416 5		耐久消費財	
輸送機械工業	レーザープリンタ・資本	台	6 3		資本財	
	レーザープリンタ・耐久	台	5 2		耐久消費財	
			2000 1	1826 3		
	軽自動車・気筒容積660ml以下	台	252 2	724 1	耐久消費財	
小型自動車・気筒容積660ml超～2000ml以下・資本	台	92 3	92 8	資本財		
小型自動車・気筒容積660ml超～2000ml以下・耐久	台	523 3	526 0	耐久消費財		
普通自動車・気筒容積2000ml超・資本	台	87 9	72 5	資本財		
普通自動車・気筒容積2000ml超・耐久	台	498 2	410 9	耐久消費財		
ガソリンエンジン	台	324 1		鉱工業生産財		
自動変速装置	個	80 9		鉱工業生産財		
シート	個	69 4		鉱工業生産財		
内燃機関連搬車	台	4 3		資本財		
鋼船（進捗量）	t	67 5		耐久消費財		
窯業・土石製品工業			415 8	982 1		
	無アルカリガラス基板	千m ²	19 7		鉱工業生産財	
	化粧品用容器	t	4 6	25 7	鉱工業生産財	
	タイル・内装（50cm ² をこえるもの）	m ²	9 7	17 1	建設財	
	洋飲食物	kg	5 6		非耐久消費財	
	台所・料理用品	kg	4 8		非耐久消費財	
	ガスセンサ素子	千個	62 5		鉱工業生産財	
	生石灰	t	4 4	32 6	鉱工業生産財	
	普通ポルトランドセメント	t	60 3	98 6	建設財	
	板ガラス・建設	換算箱	15 7	46 8	建設財	
	板ガラス・鉱業	換算箱	6 7	20 1	鉱工業生産財	
	自動車用及び鉄道車両用	m ²	41 7	132 9	鉱工業生産財	
	強化ガラス	m ²	113 4	129 2	鉱工業生産財	
	塩基性れんが（ドロマイト質を含む）	t	5 4	63 4	鉱工業生産財	
	フラン	kg	17 8	55 7	鉱工業生産財	
	せっこうボード	m ²	7 7	64 3	建設財	
	遠心力鉄筋コンクリートボール	t	17 6	87 4	資本財	
	道路用コンクリート製品	t	6 1	112 3	建設財	
	気泡コンクリート製品	立方メートル	10 6	96 0	建設財	
	生コンクリート	立米	1 5		鉱工業生産財	
	化学工業			951 9	953 1	
		か性ソーダ	t	16 9	54 0	鉱工業生産財
		フタル酸系可塑剤	t	11 5	50 6	鉱工業生産財
		成形材料	t	112 9	98 6	鉱工業生産財
		クラム（油入り）	t	71 6	113 1	鉱工業生産財
		ラテックス	t	69 8		鉱工業生産財
		エチレン	t	115 5	116 6	鉱工業生産財
プロピレン		t	104 7	131 1	鉱工業生産財	
分解ガソリン		t	27 3	58 3	鉱工業生産財	
酸化チタン（ルチン型）		t	33 0	67 7	鉱工業生産財	
カーボンブラック		t	24 4	19 7	鉱工業生産財	
窒素ガス		千立米	10 5		鉱工業生産財	
エポキシ樹脂		t	25 8	109 7	鉱工業生産財	
ウレタンフォーム		t	17 2	133 7	鉱工業生産財	
塩化ビニル樹脂（ポリマー）		t	65 6		鉱工業生産財	
PET（容器用）		t	27 1		鉱工業生産財	
ポリブチレンテレフタレート		t	14 6		鉱工業生産財	
陽イオン活性剤		t	6 4		鉱工業生産財	
POEアルキルエーテル		t	9 2		鉱工業生産財	
多価アルコールエステル		t	6 4		鉱工業生産財	
アミノアルキド樹脂系塗料		t	4 7		鉱工業生産財	
ウレタン樹脂系塗料・建設		t	2 6		建設財	
ウレタン樹脂系塗料・鉱業		t	3 4		鉱工業生産財	
エマルジョンペイント		t	3 5		建設財	
グラビアインキ		t	4 2		鉱工業生産財	
医薬品		百万円	163 1		非耐久消費財	
石油・石炭製品工業				165 5	737 2	
		自動車用並級ガソリン・非耐	kl	53 7	155 4	非耐久消費財
		自動車用並級ガソリン・その他	kl	23 0	66 6	その他生産財
		灯油・非耐	kl	12 7	102 0	非耐久消費財
		灯油・その他	kl	12 7	102 0	その他生産財
		軽油	kl	26 4	109 7	その他生産財
		B・C重油・鉱業	kl	6 8	29 4	鉱工業生産財
	B・C重油・その他	kl	12 6	54 6	その他生産財	
	潤滑油・鉱業	kl	3 0	46 8	鉱工業生産財	
	潤滑油・その他	kl	1 4	20 1	その他生産財	
	アスファルト	t	3 9		建設財	
	精製及び混合原油	kl	6 5		鉱工業生産財	
	PP及びPB・鉱業	t	0 8	15 2	鉱工業生産財	
	PP及びPB・その他	t	2 0	35 4	その他生産財	

業種名	品目名	単位	生産額	在庫額	特殊分類	
プラスチック製品工業	包装用フィルム（軟質製品）	t	377.1	460.4	その他生産財	
	フィルム（硬質製品）	t	33.9	158.6	鉱工業生産財	
	輸送機械用部品	t	103.7	96.0	鉱工業生産財	
	電気通信用部品	t	53.9	58.3	鉱工業生産財	
	日用品・雑貨	t	82.1	46.3	鉱工業生産財	
	強化製品	t	32.0	22.3	非耐久消費財	
	浴槽	t	49.6	32.6	建設財	
パルプ・紙・紙加工品工業		個	21.9	46.3	鉱工業生産財	
	クラフトパルプさらし広葉樹	t	79.8	256.2	鉱工業生産財	
	上級印刷紙・鉱業	t	16.5	6.2	15.1	鉱工業生産財
	上級印刷紙・その他	t	6.2	5.1	12.3	その他生産財
	色上質紙	t	16.2	16.2	37.7	鉱工業生産財
	PPC用紙	t	13.6	13.6	25.7	その他生産財
	純白ロール紙	t	2.8	2.8	18.0	鉱工業生産財
	加工原紙	t	11.2	11.2	41.1	鉱工業生産財
	段ボールシート計	千m ²	7.7	7.7	67.7	鉱工業生産財
	大型紙袋	千枚	0.5	0.5	38.6	鉱工業生産財
繊維工業	漁網・陸上網・資本	kg	60.9	258.8	資本財	
	漁網・陸上網・耐久	kg	2.0	24.5	耐久消費財	
	ニット製外衣	デカ	0.6	8.1	非耐久消費財	
	丸編合成繊維	千m ²	4.1	46.3	非耐久消費財	
	不織布乾式	m ²	3.1	59.1	鉱工業生産財	
	タオル	kg	28.9	40.3	鉱工業生産財	
	綿糸（コンデンサー糸を含む）	kg	0.5	27.4	鉱工業生産財	
	ポリエステル糸	t	1.1	21.4	鉱工業生産財	
	ポリプロピレン長繊維	t	1.0	31.7	鉱工業生産財	
	ポリプロピレン長繊維	t	19.6	19.6	鉱工業生産財	
食料品工業	アイスクリーム	kg	569.6	661.8	非耐久消費財	
	みそ	t	11.1	28.3	非耐久消費財	
	しょうゆ	kl	19.4	74.6	非耐久消費財	
	コーヒー	t	20.7	20.7	非耐久消費財	
	ハム・ソーセージ	t	35.9	35.9	非耐久消費財	
	植物油脂	t	135.5	99.4	非耐久消費財	
	豆腐・油揚げ	t	31.8	167.1	非耐久消費財	
	えだ肉	kg	8.3	8.3	非耐久消費財	
	水産加工品	kg	22.1	22.1	非耐久消費財	
	処理牛乳	t	30.4	30.4	非耐久消費財	
	化学調味料	kl	9.7	9.7	非耐久消費財	
	コーンスターチ	t	127.2	172.3	非耐久消費財	
	あめ菓子	t	15.2	72.9	非耐久消費財	
	水飴・ブドウ糖	t	40.1	30.9	非耐久消費財	
	清酒	t	26.3	16.3	非耐久消費財	
	清酒	kl	35.9	35.9	非耐久消費財	
	その他工業 ゴム製品工業	トラック・バス用タイヤ	千本	383.4	463.8	
乗用車用タイヤ		千本	213.5	318.9		
自動車用ホース		千m	61.1	48.0	鉱工業生産財	
防振ゴム		千本	72.1	75.4	鉱工業生産財	
パッキン類		千m	35.5	50.6	鉱工業生産財	
スポンジ製品		新ゴム量t	19.7	25.7	鉱工業生産財	
ゴム板		新ゴム量t	15.0	29.1	鉱工業生産財	
タイヤチューブ		新ゴム量t	5.7	38.6	鉱工業生産財	
		新ゴム量t	4.4	30.9	鉱工業生産財	
		新ゴム量t	20.6	20.6	鉱工業生産財	
家具工業	事務用机	個	38.9	42.8		
	その他の金属製いす	個	30.9	18.0	資本財	
	保管庫類	個	5.7	15.4	資本財	
木材・木製品工業		個	2.3	9.4	資本財	
	製材	千m ³	46.6	18.9	建設財	
その他製品工業		千m ³	46.6	18.9	建設財	
	水性ボールペン	千本	84.4	83.2	非耐久消費財	
鉱業	真珠加工品	kg	73.8	38.6	非耐久消費財	
		kg	10.6	44.6	耐久消費財	
電力事業	発電量	Mwh	13.8	45.4		
		t	0.2	20.6	鉱工業生産財	
	けい石	t	7.7	11.1	鉱工業生産財	
	石灰石	t	5.8	13.7	鉱工業生産財	
	かんらん岩製品	t	0.1	0.1	鉱工業生産財	
耐火粘土	t					

三重県鉱工業生産及び生産者製品在庫の動き

1 概況

1 生産の動き

平成 28 年の県内鉱工業生産指数の年平均は 127.9 (平成 22 年=100) で (年指数については、原指数によります。以下同じ。) 対前年比 1.9%増となり、5 年連続の上昇となりました。四半期ごとの推移についてみると (四半期別指数については、季節調整済指数によります。以下同じ。) 1 期 125.9 (対前期比 2.3%減)、2 期 124.1 (同 1.4%減)、3 期 128.1 (同 3.2%増)、4 期 133.2 (同 4.0%増) となりました (表 2、図 1)。

これを業種別に対前年比で見ると、上昇した業種は大きい順に、非鉄金属工業 74.0%、金属製品工業 16.1%、食料品工業 13.5%、その他製品工業 12.3%、化学工業 7.9%、パルプ・紙・紙加工品工業 6.8%、鉄鋼業 5.7%、生産用機械工業 5.4%、輸送機械工業 3.4%となりました。一方、低下した業種は大きい順に、業務用機械工業 ▲8.8%、家具工業 ▲7.7%、鉱業 ▲6.2%、はん用機械工業 ▲5.1%、木材・木製品工業 ▲4.3%、窯業・土石製品工業 ▲3.9%、電気機械工業 ▲3.2%、電子部品・デバイス工業 ▲2.5%、情報通信機械工業 ▲2.4%、ゴム製品工業 ▲1.9%、石油・石炭製品工業 ▲1.9%、繊維工業 ▲1.1%、プラスチック製品工業 ▲0.2%となりました (表 4)。

また、財別に対前年比で見ると、上昇した財は大きい順に、非耐久消費財 15.7%、建設財 9.2%、その他用生産財 1.0%、鉱工業用生産財 0.9%となりました。一方、低下した財は大きい順に、資本財 ▲6.5%、耐久消費財 ▲0.2%となりました (表 5)。

2 生産者製品在庫の動き

平成 28 年の県内鉱工業生産者製品在庫指数 (以下「在庫指数」とします。) の年平均は、131.0 (平成 22 年=100) で、対前年比 3.3%減となり、3 年ぶりの低下となりました。四半期ごとの推移についてみると、1 期 120.4 (対前期比 4.6%増)、2 期 149.6 (同 24.3%増)、3 期 139.0 (同 7.1%減)、4 期 118.2 (同 15.0%減) となりました (表 3、図 1)。

これを業種別に対前年比で見ると、上昇した業種は大きい順に、その他製品工業 40.1%、電気機械工業 (旧分類) 36.8%、鉄鋼業 33.3%、はん用・生産用・業務用機械工業 15.4%、繊維工業 7.3%、非鉄金属工業 7.2%、化学工業 2.4%、鉱業 2.4%となりました。一方、低下した業種は大きい順に、輸送機械工業 ▲63.9%、金属製品工業 ▲32.3%、木材・木製品工業 ▲13.5%、石油・石炭製品工業 ▲11.2%、パルプ・紙・紙加工品工業 ▲5.4%、窯業・土石製品工業 ▲3.8%、家具工業 ▲3.2%、プラスチック製品工業 ▲2.2%、ゴム製品工業 ▲1.7%、食料品工業 ▲1.4% となりました (表 6)。

また、財別に対前年比で見ると、上昇した財は大きい順に、資本財 7.1%、建設財 2.7% となりました。一方、低下した財は大きい順に、耐久消費財 ▲60.9%、鉱工業用生産財 ▲16.7%、その他用生産財 ▲8.3%、非耐久消費財 ▲4.6% となりました (表 7)。

表2 鋳工業生産指数の推移

	平成22年=100			
	全 国		三 重 県	
	指 数	前年(期)比	指 数	前年(期)比
24年平均	97.8	0.6	108.5	18.4
25年平均	97.0	▲ 0.8	114.3	5.3
26年平均	99.0	2.1	124.5	8.9
27年平均	97.8	▲ 1.2	125.5	0.8
28年平均	97.7	▲ 0.1	127.9	1.9
28年1期	96.2	▲ 0.9	125.9	▲ 2.3
28年2期	96.5	0.3	124.1	▲ 1.4
28年3期	98.0	1.6	128.1	3.2
28年4期	99.8	1.8	133.2	4.0

表3 鋳工業生産者製品在庫指数の推移

	平成22年=100			
	全 国		三 重 県	
	指 数	前年(期)比	指 数	前年(期)比
24年平均	110.4	5.8	128.4	33.9
25年平均	107.4	▲ 2.7	113.0	▲ 12.0
26年平均	109.5	2.0	121.5	7.5
27年平均	113.0	3.2	135.5	11.5
28年平均	110.9	▲ 1.9	131.0	▲ 3.3
28年1期	113.2	0.8	120.4	4.6
28年2期	112.6	▲ 0.5	149.6	24.3
28年3期	110.3	▲ 2.0	139.0	▲ 7.1
28年4期	107.5	▲ 2.5	118.2	▲ 15.0

※ 年平均は原指数。四半期は季節調整済指数

図1 鋳工業指数の推移(平成22年=100、季節調整済)

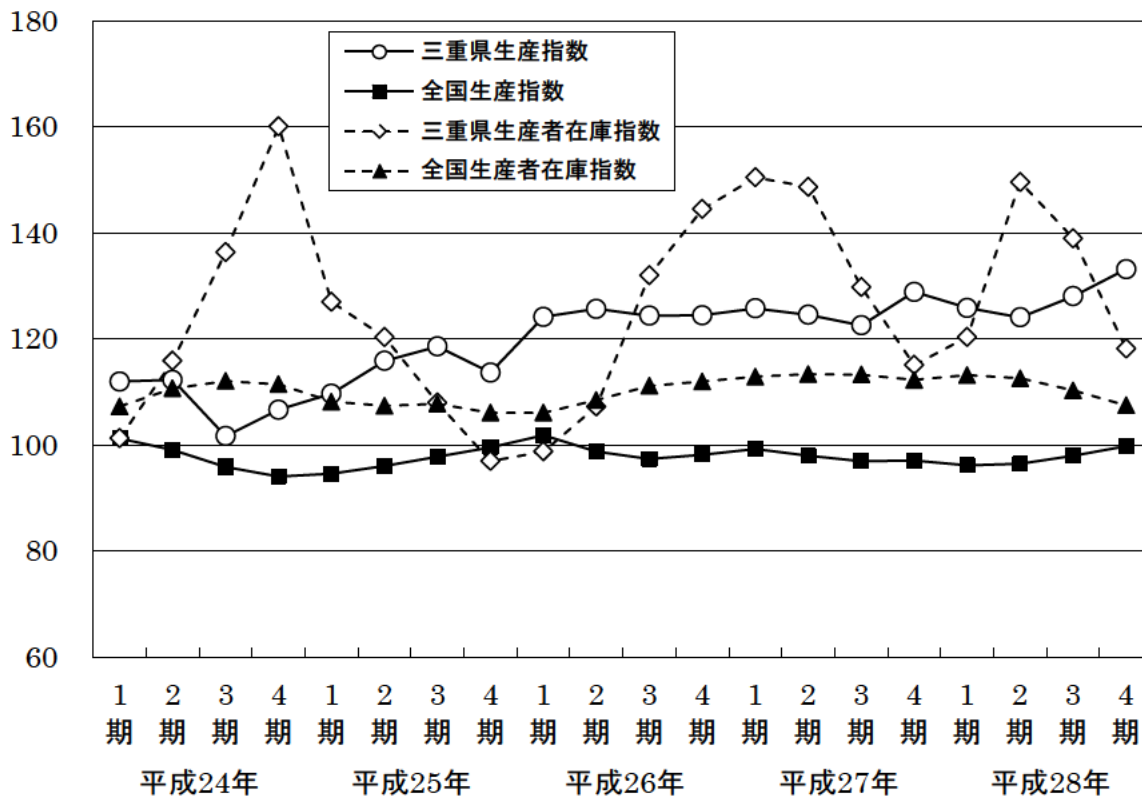


表4 業種別生産指数（原指数）・対前年増減率

平成22年=100

	ウェイト	24年	25年	26年	27年	28年	対前年増減率 (%)			
							25年/24年	26年/25年	27年/26年	28年/27年
鉱工業	10000.0	108.5	114.3	124.5	125.5	127.9	5.3	8.9	0.8	1.9
製造業	9986.2	108.6	114.3	124.6	125.5	128.0	5.2	9.0	0.7	2.0
鉄鋼業	68.8	103.6	94.5	87.7	84.3	89.1	▲ 8.8	▲ 7.2	▲ 3.9	5.7
非鉄金属工業	224.9	109.1	100.4	99.1	57.8	100.6	▲ 8.0	▲ 1.3	▲ 41.7	74.0
金属製品工業	374.5	125.6	122.8	90.1	92.7	107.6	▲ 2.2	▲ 26.6	2.9	16.1
はん用・生産用・業務用機械工業	952.4	123.2	131.6	147.7	144.7	144.3	6.8	12.2	▲ 2.0	▲ 0.3
はん用機械工業	343.6	109.2	109.8	120.0	116.8	110.8	0.5	9.3	▲ 2.7	▲ 5.1
生産用機械工業	276.1	178.2	191.3	233.4	260.7	274.9	7.4	22.0	11.7	5.4
業務用機械工業	332.7	91.9	104.6	105.2	77.2	70.4	13.8	0.6	▲ 26.6	▲ 8.8
電気機械工業（旧分類）	3361.5	103.0	112.9	143.9	156.9	152.9	9.6	27.5	9.0	▲ 2.5
電子部品・デバイス工業	2562.5	118.1	132.9	169.8	187.0	182.4	12.5	27.8	10.1	▲ 2.5
電気機械工業	343.2	110.7	104.6	114.7	118.2	114.4	▲ 5.5	9.7	3.1	▲ 3.2
情報通信機械工業	455.8	12.1	6.7	20.5	16.7	16.3	▲ 44.6	206.0	▲ 18.5	▲ 2.4
輸送機械工業	2000.1	114.9	121.2	114.2	98.9	102.3	5.5	▲ 5.8	▲ 13.4	3.4
窯業・土石製品工業	415.8	98.2	98.1	100.3	86.2	82.8	▲ 0.1	2.2	▲ 14.1	▲ 3.9
化学工業	951.9	90.4	95.1	103.2	115.8	125.0	5.2	8.5	12.2	7.9
石油・石炭製品工業	165.5	115.4	107.9	112.7	119.6	117.3	▲ 6.5	4.4	6.1	▲ 1.9
プラスチック製品工業	377.1	133.4	127.3	132.6	131.4	131.1	▲ 4.6	4.2	▲ 0.9	▲ 0.2
パルプ・紙・紙加工品工業	79.8	102.4	97.7	98.9	94.8	101.2	▲ 4.6	1.2	▲ 4.1	6.8
繊維工業	60.9	106.4	120.3	119.8	126.2	124.8	13.1	▲ 0.4	5.3	▲ 1.1
食品工業	569.6	106.0	112.0	111.1	112.6	127.8	5.7	▲ 0.8	1.4	13.5
その他工業	383.4	106.9	112.0	109.8	108.6	110.1	4.8	▲ 2.0	▲ 1.1	1.4
ゴム製品工業	213.5	97.2	99.7	98.1	96.9	95.1	2.6	▲ 1.6	▲ 1.2	▲ 1.9
家具工業	38.9	116.1	128.2	128.5	134.4	124.1	10.4	0.2	4.6	▲ 7.7
木材・木製品工業	46.6	93.4	91.2	83.4	76.0	72.7	▲ 2.4	▲ 8.6	▲ 8.9	▲ 4.3
その他製品工業	84.4	134.9	147.3	145.6	144.2	162.0	9.2	▲ 1.2	▲ 1.0	12.3
鉱業	13.8	87.3	93.5	90.3	85.3	80.0	7.1	▲ 3.4	▲ 5.5	▲ 6.2
電力事業	108.7	137.1	119.8	118.5	107.4	105.8	▲ 12.6	▲ 1.1	▲ 9.4	▲ 1.5
産業総合	10108.7	108.9	114.3	124.5	125.2	127.7	5.0	8.9	0.6	2.0

表5 財別生産指数（原指数）・対前年増減率

平成22年=100

	ウェイト	24年	25年	26年	27年	28年	対前年増減率 (%)			
							25年/24年	26年/25年	27年/26年	28年/27年
鉱工業	10000.0	108.5	114.3	124.5	125.5	127.9	5.3	8.9	0.8	1.9
最終需用財	4322.9	103.0	109.4	105.6	103.6	107.6	6.2	▲ 3.5	▲ 1.9	3.9
投資財	1576.9	113.5	117.9	110.7	108.3	107.2	3.9	▲ 6.1	▲ 2.2	▲ 1.0
資本財	969.7	110.6	117.1	117.4	113.9	106.5	5.9	0.3	▲ 3.0	▲ 6.5
建設財	607.2	118.2	119.1	100.1	99.3	108.4	0.8	▲ 16.0	▲ 0.8	9.2
消費財	2746.0	96.9	104.6	102.6	101.0	107.9	7.9	▲ 1.9	▲ 1.6	6.8
耐久消費財	1819.8	88.5	98.3	92.1	84.9	84.7	11.1	▲ 6.3	▲ 7.8	▲ 0.2
非耐久消費財	926.2	113.3	117.0	123.2	132.7	153.5	3.3	5.3	7.7	15.7
生産財	5677.1	112.8	117.9	138.9	142.0	143.3	4.5	17.8	2.2	0.9
鉱工業用生産財	5546.4	111.0	116.5	137.9	140.8	142.1	5.0	18.4	2.1	0.9
その他用生産財	130.7	192.1	178.7	179.1	193.1	195.0	▲ 7.0	0.2	7.8	1.0

表6 業種別生産者製品在庫指数（原指数）・対前年増減率

平成22年=100

	ウェイト	24年	25年	26年	27年	28年	対前年増減率（%）			
							25年/24年	26年/25年	27年/26年	28年/27年
鉱工業	10000.0	128.4	113.0	121.5	135.5	131.0	▲ 12.0	7.5	11.5	▲ 3.3
製造業	9954.6	128.6	113.2	121.8	135.9	131.4	▲ 12.0	7.6	11.6	▲ 3.3
鉄鋼業	74.6	201.8	254.9	224.1	303.2	404.2	26.3	▲ 12.1	35.3	33.3
非鉄金属工業	535.7	125.4	104.1	111.4	119.1	127.7	▲ 17.0	7.0	6.9	7.2
金属製品工業	261.4	157.0	165.0	133.4	107.9	73.0	5.1	▲ 19.2	▲ 19.1	▲ 32.3
はん用・生産用・業務用機械工業	741.4	86.9	87.4	76.0	108.3	125.0	0.6	▲ 13.0	42.5	15.4
はん用機械工業	257.1	-	-	-	-	-	-	-	-	-
生産用機械工業	345.4	-	-	-	-	-	-	-	-	-
業務用機械工業	138.9	-	-	-	-	-	-	-	-	-
電気機械工業（旧分類）	1741.8	200.1	136.3	130.7	197.2	269.7	▲ 31.9	▲ 4.1	50.9	36.8
電子部品・デバイス工業	993.4	-	-	-	-	-	-	-	-	-
電気機械工業	518.7	-	-	-	-	-	-	-	-	-
情報通信機械工業	229.7	-	-	-	-	-	-	-	-	-
輸送機械工業	1826.3	101.7	73.0	141.6	152.2	54.9	▲ 28.2	94.0	7.5	▲ 63.9
窯業・土石製品工業	982.1	100.6	103.4	94.6	95.6	92.0	2.8	▲ 8.5	1.1	▲ 3.8
化学工業	953.1	92.2	97.1	109.2	114.3	117.0	5.3	12.5	4.7	2.4
石油・石炭製品工業	737.2	121.3	108.4	89.0	81.5	72.4	▲ 10.6	▲ 17.9	▲ 8.4	▲ 11.2
プラスチック製品工業	460.4	187.3	186.3	174.6	156.0	152.6	▲ 0.5	▲ 6.3	▲ 10.7	▲ 2.2
パルプ・紙・紙加工品工業	256.2	128.2	150.1	121.3	125.1	118.3	17.1	▲ 19.2	3.1	▲ 5.4
繊維工業	258.8	103.0	127.4	123.1	102.2	109.7	23.7	▲ 3.4	▲ 17.0	7.3
食料品工業	661.8	112.0	109.4	110.2	106.4	104.9	▲ 2.3	0.7	▲ 3.4	▲ 1.4
その他工業	463.8	134.8	151.3	172.2	156.6	159.4	12.2	13.8	▲ 9.1	1.8
ゴム製品工業	318.9	145.4	166.0	175.1	157.1	154.4	14.2	5.5	▲ 10.3	▲ 1.7
家具工業	42.8	164.0	269.2	343.1	329.8	319.3	64.1	27.5	▲ 3.9	▲ 3.2
木材・木製品工業	18.9	101.8	98.4	87.9	73.6	63.7	▲ 3.3	▲ 10.7	▲ 16.3	▲ 13.5
その他製品工業	83.2	86.8	46.3	92.2	84.3	118.1	▲ 46.7	99.1	▲ 8.6	40.1
鉱業	45.4	68.6	68.2	58.4	50.3	51.5	▲ 0.6	▲ 14.4	▲ 13.9	2.4
電力事業	0.0	-	-	-	-	-	-	-	-	-
産業総合	10000.0	128.4	113.0	121.5	135.5	131.0	▲ 12.0	7.5	11.5	▲ 3.3

表7 財別生産者製品在庫指数（原指数）・対前年増減率

平成22年=100

	ウェイト	24年	25年	26年	27年	28年	対前年増減率（%）			
							25年/24年	26年/25年	27年/26年	28年/27年
鉱工業	10000.0	128.4	113.0	121.5	135.5	131.0	▲ 12.0	7.5	11.5	▲ 3.3
最終需用財	4884.0	144.2	113.8	116.8	119.8	83.8	▲ 21.1	2.6	2.6	▲ 30.1
投資財	1755.6	185.0	143.6	92.7	106.9	112.6	▲ 22.4	▲ 35.4	15.3	5.3
資本財	965.5	246.6	167.5	91.8	117.5	125.8	▲ 32.1	▲ 45.2	28.0	7.1
建設財	790.1	109.7	114.5	93.8	93.9	96.4	4.4	▲ 18.1	0.1	2.7
消費財	3128.4	121.3	97.1	130.4	127.0	67.6	▲ 20.0	34.3	▲ 2.6	▲ 46.8
耐久消費財	2013.7	124.8	92.5	150.0	147.7	57.7	▲ 25.9	62.2	▲ 1.5	▲ 60.9
非耐久消費財	1114.7	114.9	105.4	95.0	89.6	85.5	▲ 8.3	▲ 9.9	▲ 5.7	▲ 4.6
生産財	5116.0	113.3	112.3	117.0	141.6	119.2	▲ 0.9	4.2	21.0	▲ 15.8
鉱工業用生産財	4531.0	104.8	105.3	113.7	143.2	119.3	0.5	8.0	25.9	▲ 16.7
その他用生産財	585.0	178.7	166.7	142.3	129.1	118.4	▲ 6.7	▲ 14.6	▲ 9.3	▲ 8.3

表8 業種別生産指数（季節調整済指数）・四半期別・対前期増減率

平成22年=100

	平成28年				生産指数・対前期増減率（%）			
	1期	2期	3期	4期	28年1期 /27年4期	2期 / 1期	3期 / 2期	4期 / 3期
鉱工業	125.9	124.1	128.1	133.2	▲ 2.3	▲ 1.4	3.2	4.0
製造業	125.9	124.2	128.2	133.2	▲ 2.3	▲ 1.4	3.2	3.9
鉄鋼業	92.3	88.7	88.7	86.9	6.0	▲ 3.9	0.0	▲ 2.0
非鉄金属工業	95.1	98.4	102.3	107.4	64.5	3.5	4.0	5.0
金属製品工業	108.8	117.9	85.0	99.7	22.1	8.4	▲ 27.9	17.3
はん用・生産用・業務用機械工業	146.6	142.5	143.6	144.0	0.2	▲ 2.8	0.8	0.3
はん用機械工業	110.3	111.0	108.9	113.1	5.9	0.6	▲ 1.9	3.9
生産用機械工業	266.5	276.0	290.3	266.8	▲ 8.2	3.6	5.2	▲ 8.1
業務用機械工業	84.9	64.6	55.1	74.2	26.0	▲ 23.9	▲ 14.7	34.7
電気機械工業（旧分類）	153.4	146.1	150.3	161.2	▲ 8.9	▲ 4.8	2.9	7.3
電子部品・デバイス工業	182.3	172.9	179.7	193.7	▲ 10.4	▲ 5.2	3.9	7.8
電気機械工業	119.8	115.1	111.8	111.0	2.7	▲ 3.9	▲ 2.9	▲ 0.7
情報通信機械工業	17.4	12.6	16.4	18.8	18.4	▲ 27.6	30.2	14.6
輸送機械工業	92.9	94.1	108.6	113.5	▲ 7.2	1.3	15.4	4.5
窯業・土石製品工業	82.7	82.8	81.4	84.1	▲ 0.1	0.1	▲ 1.7	3.3
化学工業	113.9	123.9	128.4	131.7	▲ 5.6	8.8	3.6	2.6
石油・石炭製品工業	114.6	117.0	119.9	117.6	▲ 6.3	2.1	2.5	▲ 1.9
プラスチック製品工業	128.2	133.7	130.5	132.6	▲ 2.5	4.3	▲ 2.4	1.6
パルプ・紙・紙加工品工業	105.4	99.0	103.7	97.1	22.1	▲ 6.1	4.7	▲ 6.4
繊維工業	132.2	128.0	121.1	117.8	9.6	▲ 3.2	▲ 5.4	▲ 2.7
食料品工業	125.2	127.0	128.6	130.4	8.9	1.4	1.3	1.4
その他工業	107.2	108.4	113.0	112.3	▲ 2.7	1.1	4.2	▲ 0.6
ゴム製品工業	93.1	94.1	96.4	96.9	▲ 2.8	1.1	2.4	0.5
家具工業	121.2	117.3	130.9	130.9	▲ 9.0	▲ 3.2	11.6	0.0
木材・木製品工業	72.5	70.4	75.1	72.9	7.1	▲ 2.9	6.7	▲ 2.9
その他製品工業	154.2	159.8	170.1	164.0	▲ 2.8	3.6	6.4	▲ 3.6
鉱業	78.8	78.2	80.9	81.2	▲ 3.5	▲ 0.8	3.5	0.4
電力事業	117.7	103.7	109.1	91.9	4.8	▲ 11.9	5.2	▲ 15.8
産業総合	125.8	123.9	127.9	132.7	▲ 2.3	▲ 1.5	3.2	3.8

表9 財別生産指数（季節調整済指数）・四半期別・対前期増減率

平成22年=100

	平成28年				生産指数・対前期増減率（%）			
	1期	2期	3期	4期	28年1期 /27年4期	2期 / 1期	3期 / 2期	4期 / 3期
鉱工業	125.9	124.1	128.1	133.2	▲ 2.3	▲ 1.4	3.2	4.0
最終需用財	105.6	101.9	107.0	115.4	1.5	▲ 3.5	5.0	7.9
投資財	112.1	102.0	98.6	113.3	4.9	▲ 9.0	▲ 3.3	14.9
資本財	107.9	97.3	101.5	119.1	▲ 4.5	▲ 9.8	4.3	17.3
建設財	110.1	118.2	95.2	101.8	12.8	7.4	▲ 19.5	6.9
消費財	99.6	101.1	114.0	117.2	▲ 3.0	1.5	12.8	2.8
耐久消費財	76.7	75.8	90.6	95.6	▲ 9.0	▲ 1.2	19.5	5.5
非耐久消費財	146.9	151.8	157.2	157.9	6.4	3.3	3.6	0.4
生産財	141.6	141.1	143.4	146.9	▲ 4.5	▲ 0.4	1.6	2.4
鉱工業用生産財	140.7	139.7	142.1	145.6	▲ 4.4	▲ 0.7	1.7	2.5
その他用生産財	187.1	195.0	198.7	199.2	▲ 5.7	4.2	1.9	0.3

表10 業種別生産者製品在庫指数（季節調整済指数）・四半期別・対前期増減率

平成22年=100

	平成28年				在庫指数・対前期増減率（%）			
	1期	2期	3期	4期	28年1期 /27年4期	2期 / 1期	3期 / 2期	4期 / 3期
鉱工業	120.4	149.6	139.0	118.2	4.6	24.3	▲ 7.1	▲ 15.0
製造業	120.8	150.1	139.4	118.4	4.7	24.3	▲ 7.1	▲ 15.1
鉄鋼業	372.0	403.0	410.9	430.7	11.5	8.3	2.0	4.8
非鉄金属工業	101.1	114.9	142.3	153.4	▲ 16.7	13.6	23.8	7.8
金属製品工業	86.2	79.2	67.4	60.6	▲ 4.8	▲ 8.1	▲ 14.9	▲ 10.1
はん用・生産用・業務用機械工業	118.3	122.5	133.9	126.8	▲ 2.3	3.6	9.3	▲ 5.3
はん用機械工業	-	-	-	-	-	-	-	-
生産用機械工業	-	-	-	-	-	-	-	-
業務用機械工業	-	-	-	-	-	-	-	-
電気機械工業（旧分類）	167.3	343.2	318.6	253.3	4.3	105.1	▲ 7.2	▲ 20.5
電子部品・デバイス工業	-	-	-	-	-	-	-	-
電気機械工業	-	-	-	-	-	-	-	-
情報通信機械工業	-	-	-	-	-	-	-	-
輸送機械工業	100.8	81.2	29.4	14.1	9.4	▲ 19.4	▲ 63.8	▲ 52.0
窯業・土石製品工業	96.0	94.3	90.1	87.7	▲ 0.4	▲ 1.8	▲ 4.5	▲ 2.7
化学工業	117.5	114.4	116.3	120.2	0.2	▲ 2.6	1.7	3.4
石油・石炭製品工業	79.1	65.4	71.6	73.3	3.7	▲ 17.3	9.5	2.4
プラスチック製品工業	148.3	156.9	148.5	156.2	2.1	5.8	▲ 5.4	5.2
パルプ・紙・紙加工品工業	110.3	102.8	122.5	139.3	▲ 3.9	▲ 6.8	19.2	13.7
繊維工業	97.0	104.1	114.8	122.0	1.1	7.3	10.3	6.3
食料品工業	97.2	104.4	104.9	113.8	▲ 4.0	7.4	0.5	8.5
その他工業	149.3	159.2	164.7	165.7	▲ 5.9	6.6	3.5	0.6
ゴム製品工業	147.8	152.4	159.5	158.5	▲ 4.5	3.1	4.7	▲ 0.6
家具工業	274.3	331.8	363.9	329.5	▲ 21.1	21.0	9.7	▲ 9.5
木材・木製品工業	63.2	66.4	64.3	60.8	▲ 2.8	5.1	▲ 3.2	▲ 5.4
その他製品工業	103.8	128.6	133.6	116.6	17.2	23.9	3.9	▲ 12.7
鉱業	50.8	52.7	50.0	52.5	▲ 2.7	3.7	▲ 5.1	5.0
電力事業	-	-	-	-	-	-	-	-
産業総合	120.4	149.6	139.0	118.2	4.6	24.3	▲ 7.1	▲ 15.0

表11 財別生産者製品在庫指数（季節調整済指数）・四半期別・対前期増減率

平成22年=100

	平成28年				在庫指数・対前期増減率（%）			
	1期	2期	3期	4期	28年1期 /27年4期	2期 / 1期	3期 / 2期	4期 / 3期
鉱工業	120.4	149.6	139.0	118.2	4.6	24.3	▲ 7.1	▲ 15.0
最終需用財	103.4	99.2	76.4	61.6	11.8	▲ 4.1	▲ 23.0	▲ 19.4
投資財	109.7	118.3	116.5	107.3	6.8	7.8	▲ 1.5	▲ 7.9
資本財	119.8	135.4	135.3	116.8	7.6	13.0	▲ 0.1	▲ 13.7
建設財	96.2	98.0	94.5	96.7	2.3	1.9	▲ 3.6	2.3
消費財	97.6	81.9	52.9	40.9	9.2	▲ 16.1	▲ 35.4	▲ 22.7
耐久消費財	101.5	82.1	33.5	19.3	9.8	▲ 19.1	▲ 59.2	▲ 42.4
非耐久消費財	83.5	83.1	84.7	90.7	▲ 0.9	▲ 0.5	1.9	7.1
生産財	122.4	122.6	117.9	113.6	▲ 7.3	0.2	▲ 3.8	▲ 3.6
鉱工業用生産財	122.9	122.9	118.2	112.7	▲ 8.4	0.0	▲ 3.8	▲ 4.7
その他用生産財	117.7	114.3	117.1	124.2	1.3	▲ 2.9	2.4	6.1

2 業種別鉱工業生産及び生産者製品在庫の動き

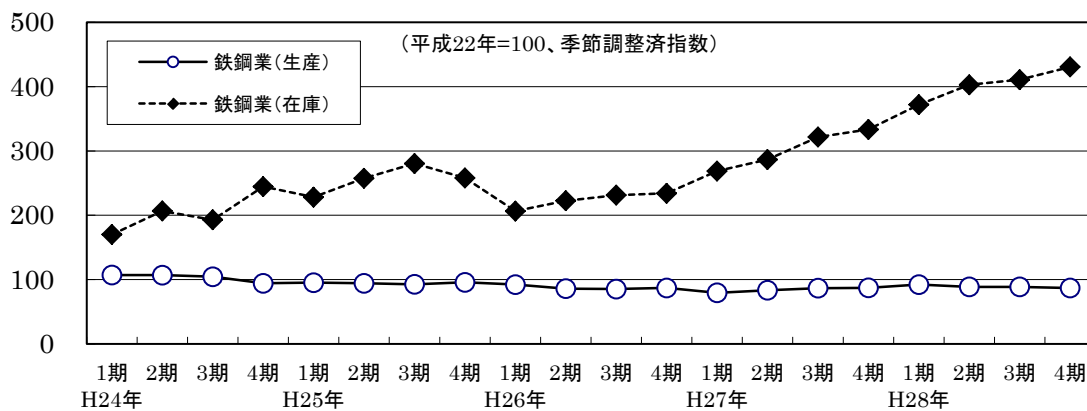
1 鉄鋼業

平成 28 年の鉄鋼業の生産指数は 89.1 で、対前年比 5.7%上昇しました（表 4）。

四半期別にみると、1 期 92.3（対前期比 6.0%増）、2 期 88.7（同 3.9%減）、3 期 88.7（同 0.0%横ばい）、4 期 86.9（同 2.0%減）となりました（表 8）。

また、在庫指数の年平均は 404.2 で、対前年比 33.3%上昇しました（表 6）。

四半期別にみると、1 期 372.0（対前期比 11.5%増）、2 期 403.0（同 8.3%増）、3 期 410.9（同 2.0%増）、4 期 430.7（同 4.8%増）となりました（表 10）。



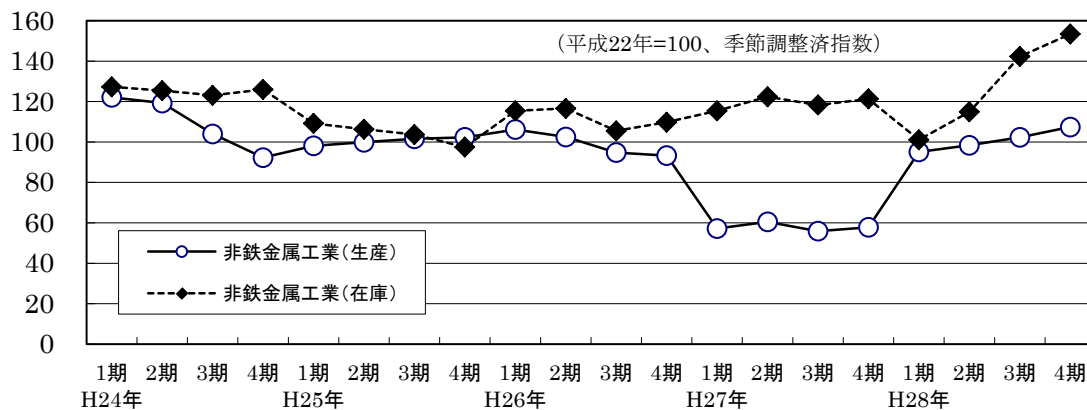
2 非鉄金属工業

平成 28 年の非鉄金属工業の生産指数は 100.6 で、対前年比 74.0%上昇しました（表 4）。

四半期別にみると、1 期 95.1（対前期比 64.5%増）、2 期 98.4（同 3.5%増）、3 期 102.3（同 4.0%増）、4 期 107.4（同 5.0%増）となりました（表 8）。

また、在庫指数の年平均は 127.7 で、対前年比 7.2%上昇しました（表 6）。

四半期別にみると、1 期 101.1（対前期比 16.7%減）、2 期 114.9（同 13.6%増）、3 期 142.3（同 23.8%増）、4 期 153.4（同 7.8%増）となりました（表 10）。



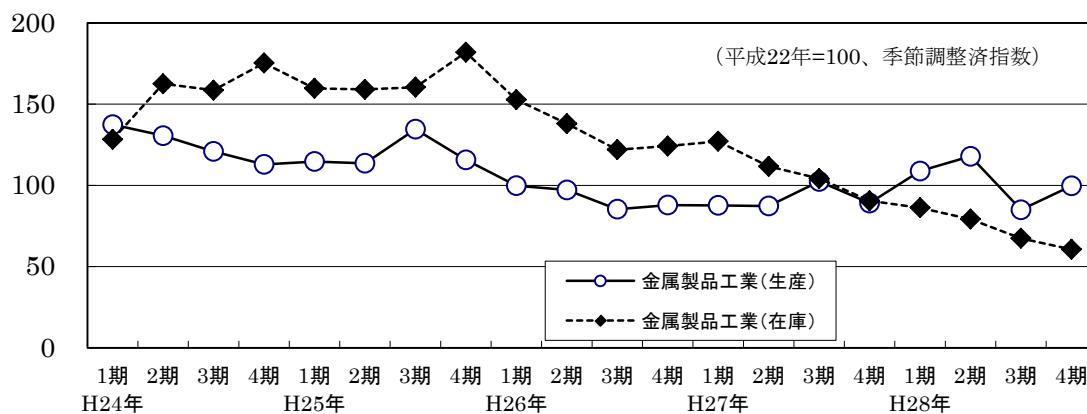
3 金属製品工業

平成 28 年の金属製品工業の生産指数は 107.6 で、対前年比 16.1%上昇しました（表 4）。

四半期別にみると、1 期 108.8（対前期比 22.1%増）、2 期 117.9（同 8.4%増）、3 期 85.0（同 27.9%減）、4 期 99.7（同 17.3%増）となりました（表 8）。

また、在庫指数の年平均は 73.0 で、対前年比 32.3%低下しました（表 6）。

四半期別にみると、1 期 86.2（対前期比 4.8%減）、2 期 79.2（同 8.1%減）、3 期 67.4（同 14.9%減）、4 期 60.6（同 10.1%減）となりました（表 10）。



4 はん用・生産用・業務用機械工業

平成28年のはん用・生産用・業務用機械工業の生産指数は144.3で、対前年比0.3%低下しました(表4)。

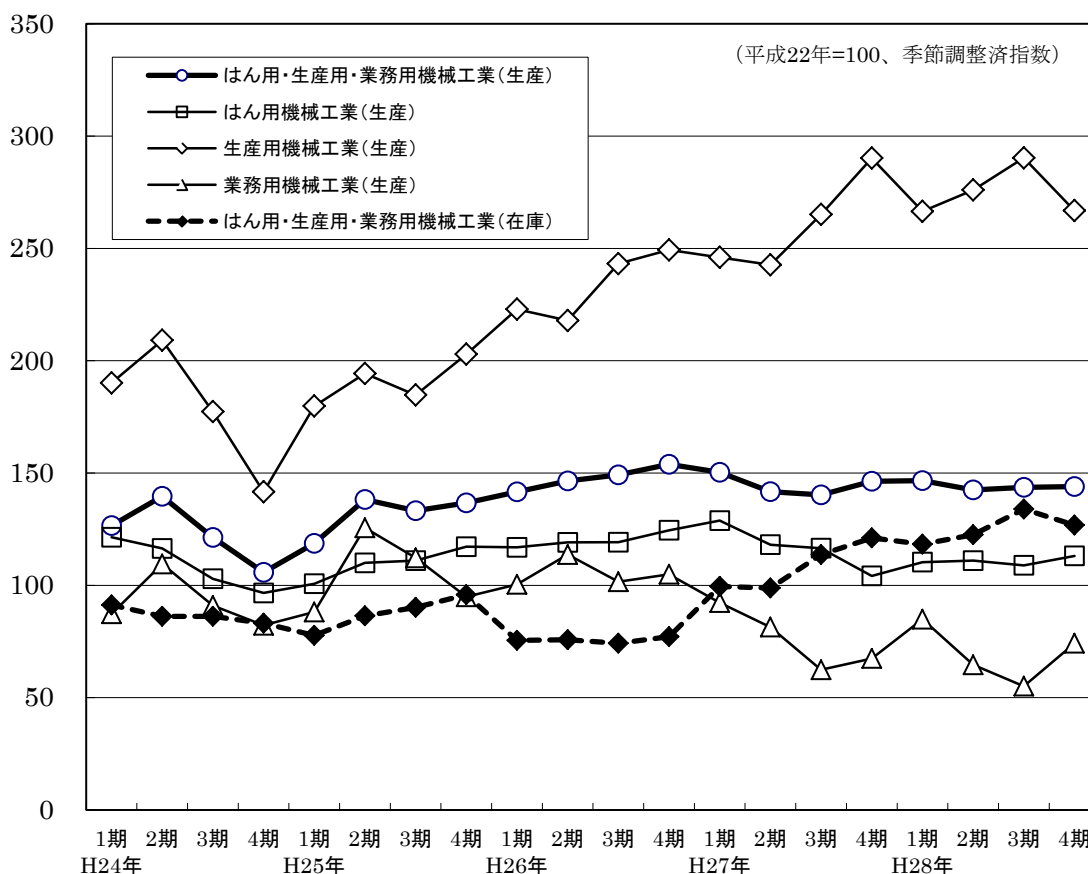
各業種の対前年比をみると、はん用機械工業5.1%減、生産用機械工業5.4%増、業務用機械工業8.8%減でした(表4)。

四半期別にみると、1期146.6(対前期比0.2%増)、2期142.5(同2.8%減)、3期143.6(同0.8%増)、4期144.0(同0.3%増)となりました(表8)。

各業種の四半期別をみると、はん用機械工業(1期110.3(対前期比5.9%増)、2期111.0(同0.6%増)、3期108.9(同1.9%減)、4期113.1(同3.9%増))、生産用機械工業(1期266.5(対前期比8.2%減)、2期276.0(同3.6%増)、3期290.3(同5.2%増)、4期266.8(同8.1%減))、業務用機械工業(1期84.9(対前期比26.0%増)、2期64.6(同23.9%減)、3期55.1(同14.7%減)、4期74.2(同34.7%増))となりました(表8)。

また、在庫指数の年平均は125.0で、対前年比15.4%上昇しました(表6)。

四半期別にみると、1期118.3(対前期比2.3%減)、2期122.5(同3.6%増)、3期133.9(同9.3%増)、4期126.8(同5.3%減)となりました(表10)。



5 電気機械工業(旧分類)

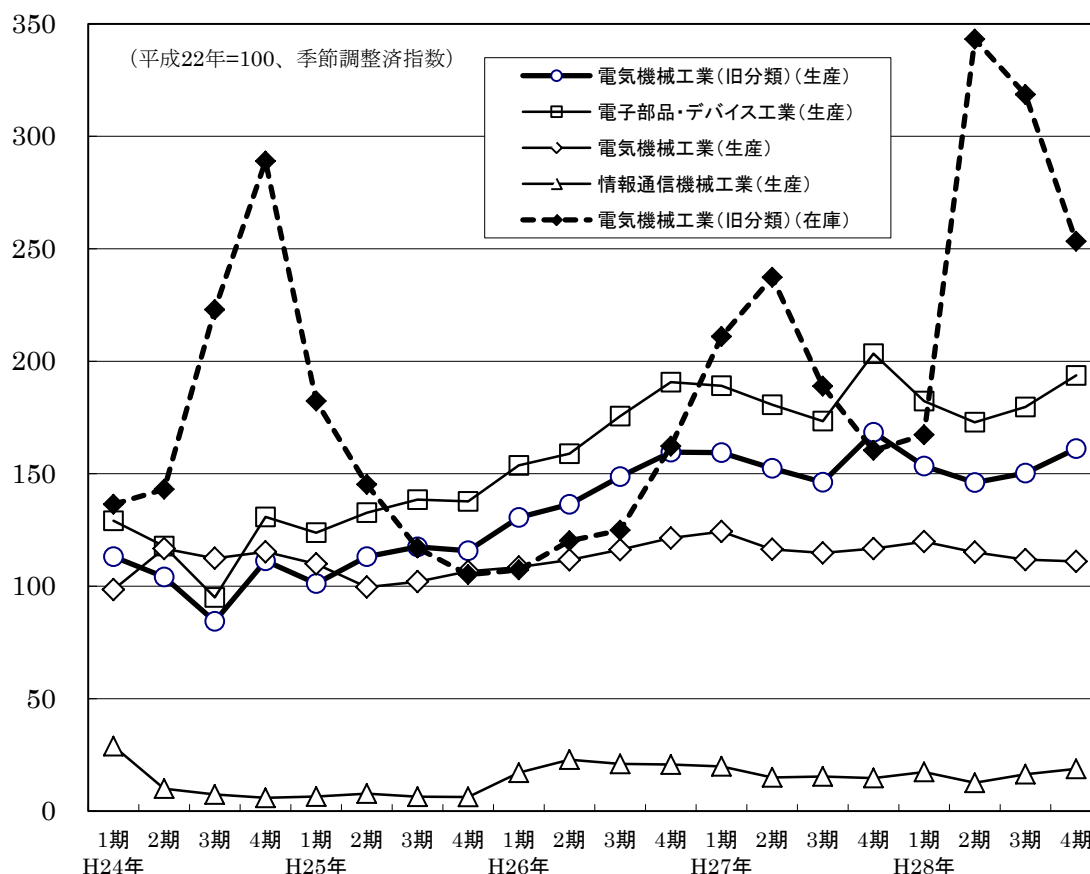
平成 28 年の電気機械工業（旧分類）の生産指数は 152.9 で、対前年比 2.5%低下しました（表 4）。

各業種の対前年比をみると、電子部品・デバイス工業 2.5%減、電気機械工業 3.2%減、情報通信機械工業 2.4%減でした（表 4）。

四半期別にみると、1期 153.4（対前期比 8.9%減）、2期 146.1（同 4.8%減）、3期 150.3（同 2.9%増）、4期 161.2（同 7.3%増）となりました（表 8）。

各業種の四半期別をみると、電子部品・デバイス工業（1期 182.3（対前期比 10.4%減）、2期 172.9（同 5.2%減）、3期 179.7（同 3.9%増）、4期 193.7（同 7.8%増））、電気機械工業（1期 119.8（対前期比 2.7%増）、2期 115.1（同 3.9%減）、3期 111.8（同 2.9%減）、4期 111.0（同 0.7%減））、情報通信機械工業（1期 17.4（対前期比 18.4%増）、2期 12.6（同 27.6%減）、3期 16.4（同 30.2%増）、4期 18.8（同 14.6%増））となりました（表 8）。

また、在庫指数の年平均は 269.7 で、対前年比 36.8%上昇しました（表 6）。
四半期別にみると、1期 167.3（対前期比 4.3%増）、2期 343.2（同 105.1%増）、3期 318.6（同 7.2%減）、4期 253.3（同 20.5%減）となりました（表 10）。



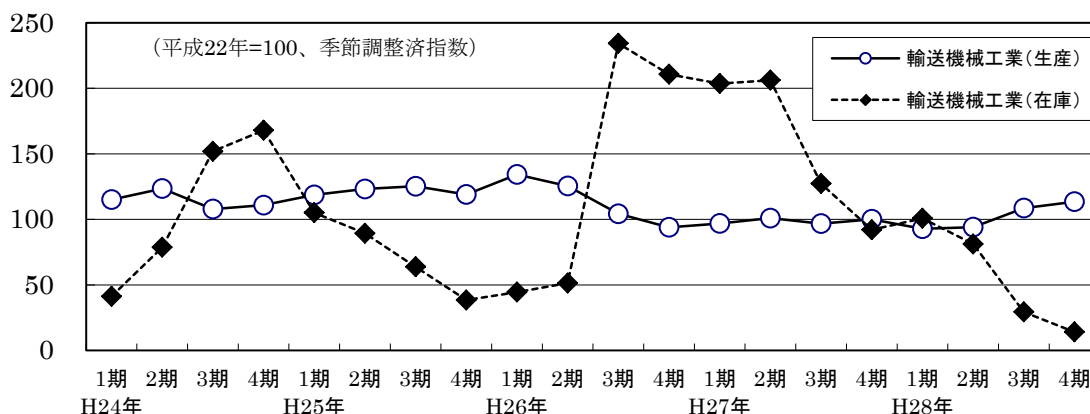
6 輸送機械工業

平成 28 年の輸送機械工業の生産指数は 102.3 で、対前年比 3.4%上昇しました（表 4）。

四半期別にみると、1 期 92.9（対前期比 7.2%減）、2 期 94.1（同 1.3%増）、3 期 108.6（同 15.4%増）、4 期 113.5（同 4.5%増）となりました（表 8）。

また、在庫指数の年平均は 54.9 で、対前年比 63.9%低下しました（表 6）。

四半期別にみると、1 期 100.8（対前期比 9.4%増）、2 期 81.2（同 19.4%減）、3 期 29.4（同 63.8%減）、4 期 14.1（同 52.0%減）となりました（表 10）。



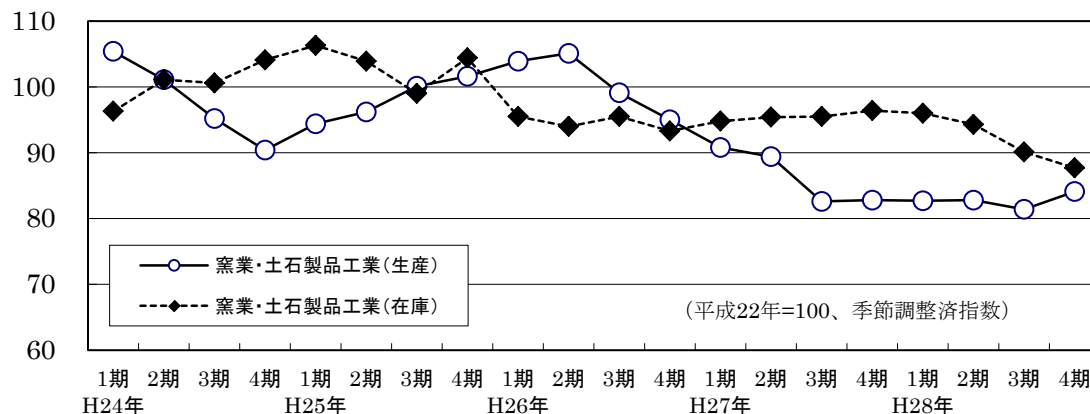
7 窯業・土石製品工業

平成 28 年の窯業・土石製品工業の生産指数は 82.8 で、対前年比 3.9%低下しました（表 4）。

四半期別にみると、1 期 82.7（対前期比 0.1%減）、2 期 82.8（同 0.1%増）、3 期 81.4（同 1.7%減）、4 期 84.1（同 3.3%増）となりました（表 8）。

また、在庫指数の年平均は 92.0 で、対前年比 3.8%低下しました（表 6）。

四半期別にみると、1 期 96.0（対前期比 0.4%減）、2 期 94.3（同 1.8%減）、3 期 90.1（同 4.5%減）、4 期 87.7（同 2.7%減）となりました（表 10）。



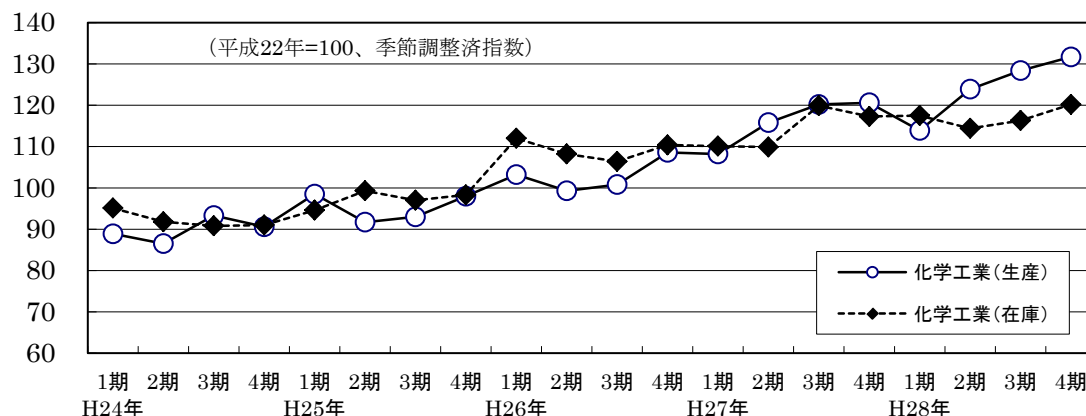
8 化学工業

平成 28 年の化学工業の生産指数は 125.0 で、対前年比 7.9%上昇しました（表 4）。

四半期別にみると、1 期 113.9（対前期比 5.6%減）、2 期 123.9（同 8.8%増）、3 期 128.4（同 3.6%増）、4 期 131.7（同 2.6%増）となりました（表 8）。

また、在庫指数の年平均は 117.0 で、対前年比 2.4%上昇しました（表 6）。

四半期別にみると、1 期 117.5（対前期比 0.2%増）、2 期 114.4（同 2.6%減）、3 期 116.3（同 1.7%増）、4 期 120.2（同 3.4%増）となりました（表 10）。



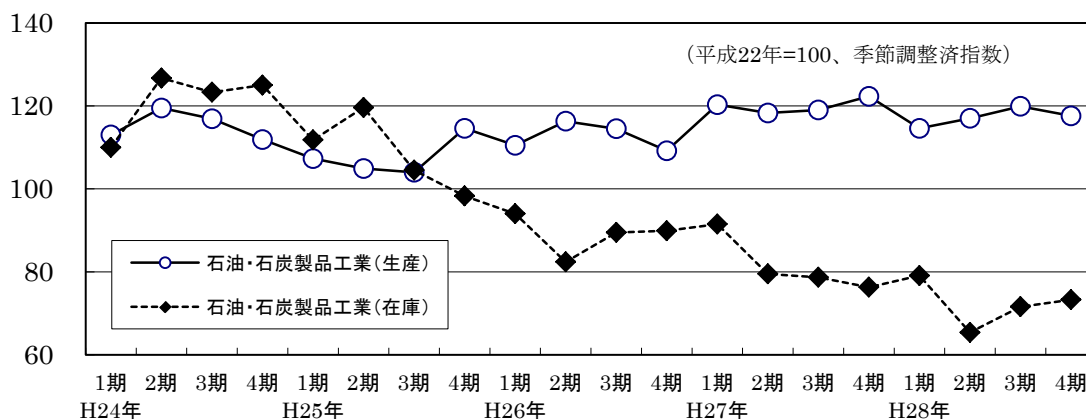
9 石油・石炭製品工業

平成 28 年の石油・石炭製品工業の生産指数は 117.3 で、対前年比 1.9%低下しました（表 4）。

四半期別にみると、1 期 114.6（対前期比 6.3%減）、2 期 117.0（同 2.1%増）、3 期 119.9（同 2.5%増）、4 期 117.6（同 1.9%減）となりました（表 8）。

また、在庫指数の年平均は 72.4 で、対前年比 11.2%低下しました（表 6）。

四半期別にみると、1 期 79.1（対前期比 3.7%増）、2 期 65.4（同 17.3%減）、3 期 71.6（同 9.5%増）、4 期 73.3（同 2.4%増）となりました（表 10）。



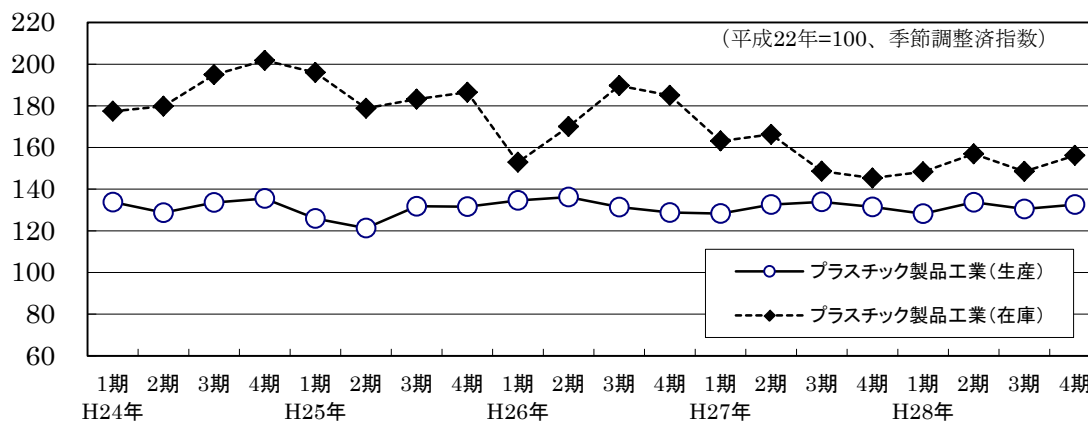
10 プラスチック製品工業

平成28年のプラスチック製品工業の生産指数は131.1で、対前年比0.2%低下しました(表4)。

四半期別にみると、1期128.2(対前期比2.5%減)、2期133.7(同4.3%増)、3期130.5(同2.4%減)、4期132.6(同1.6%増)となりました(表8)。

また、在庫指数の年平均は152.6で、対前年比2.2%低下しました(表6)。

四半期別にみると、1期148.3(対前期比2.1%増)、2期156.9(同5.8%増)、3期148.5(同5.4%減)、4期156.2(同5.2%増)となりました(表10)。



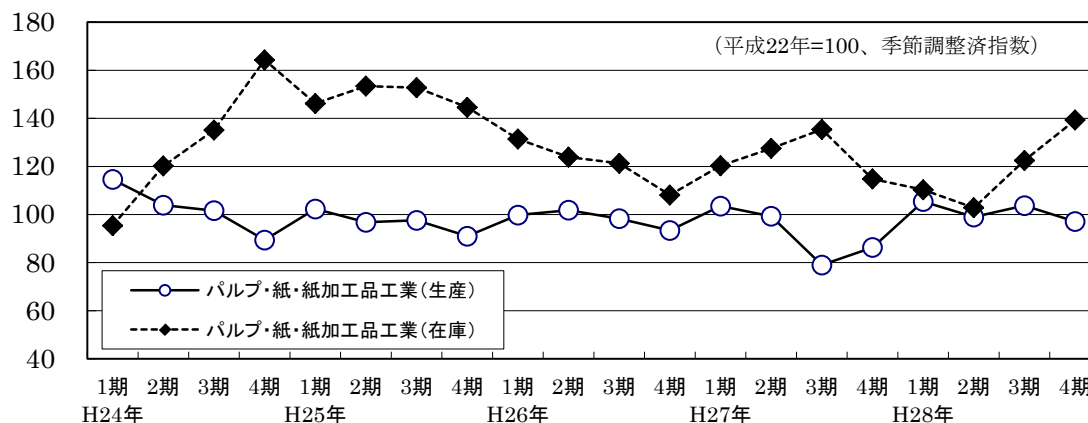
11 パルプ・紙・紙加工品工業

平成28年のパルプ・紙・紙加工品工業の生産指数は101.2で、対前年比6.8%上昇しました(表4)。

四半期別にみると、1期105.4(対前期比22.1%増)、2期99.0(同6.1%減)、3期103.7(同4.7%増)、4期97.1(同6.4%減)となりました(表8)。

また、在庫指数の年平均は118.3で、対前年比5.4%低下しました(表6)。

四半期別にみると、1期110.3(対前期比3.9%減)、2期102.8(同6.8%減)、3期122.5(同19.2%増)、4期139.3(同13.7%増)となりました(表10)。



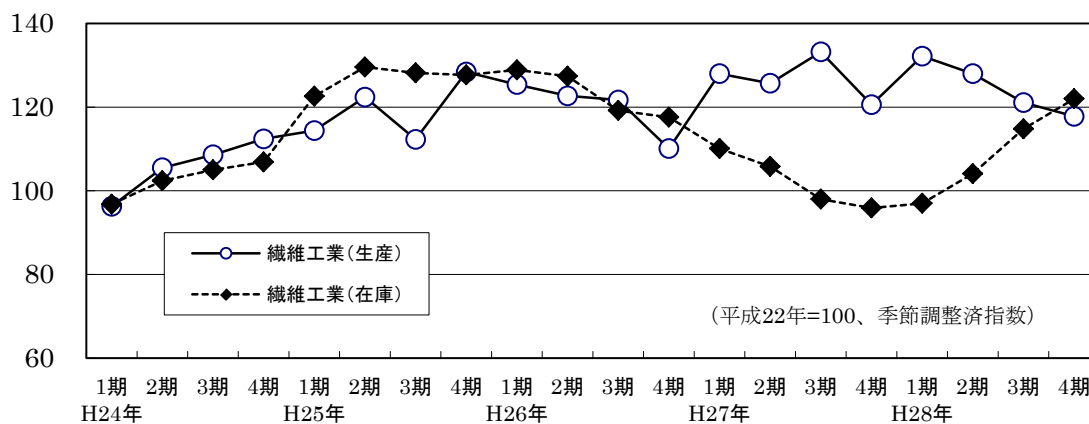
12 繊維工業

平成 28 年の繊維工業の生産指数は 124.8 で、対前年比 1.1%低下しました（表 4）。

四半期別にみると、1 期 132.2（対前期比 9.6%増）、2 期 128.0（同 3.2%減）、3 期 121.1（同 5.4%減）、4 期 117.8（同 2.7%減）となりました（表 8）。

また、在庫指数の年平均は 109.7 で、対前年比 7.3%上昇しました（表 6）。

四半期別にみると、1 期 97.0（対前期比 1.1%増）、2 期 104.1（同 7.3%増）、3 期 114.8（同 10.3%増）、4 期 122.0（同 6.3%増）となりました（表 10）。



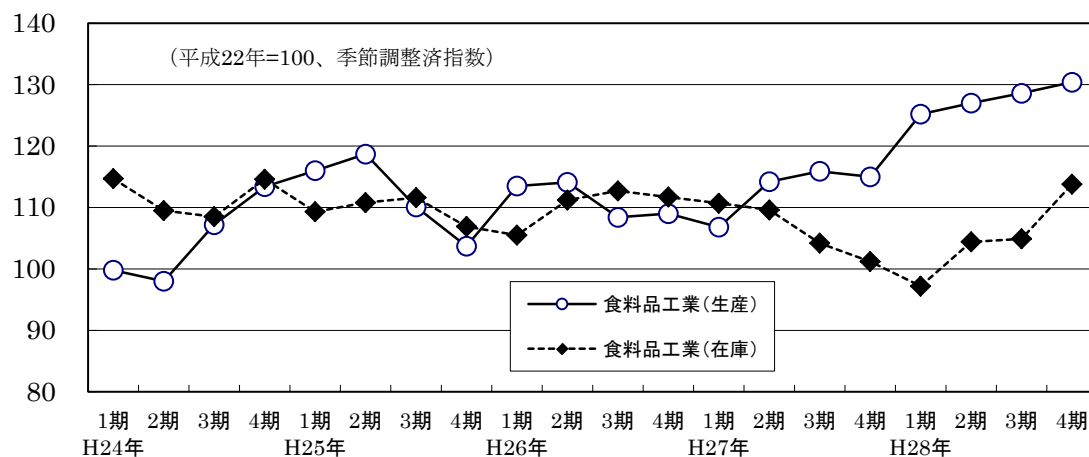
13 食料品工業

平成 28 年の食料品工業の生産指数は 127.8 で、対前年比 13.5%上昇しました（表 4）。

四半期別にみると、1 期 125.2（対前期比 8.9%増）、2 期 127.0（同 1.4%増）、3 期 128.6（同 1.3%増）、4 期 130.4（同 1.4%増）となりました（表 8）。

また、在庫指数の年平均は 104.9 で、対前年比 1.4%低下しました（表 6）。

四半期別にみると、1 期 97.2（対前期比 4.0%減）、2 期 104.4（同 7.4%増）、3 期 104.9（同 0.5%増）、4 期 113.8（同 8.5%増）となりました（表 10）。



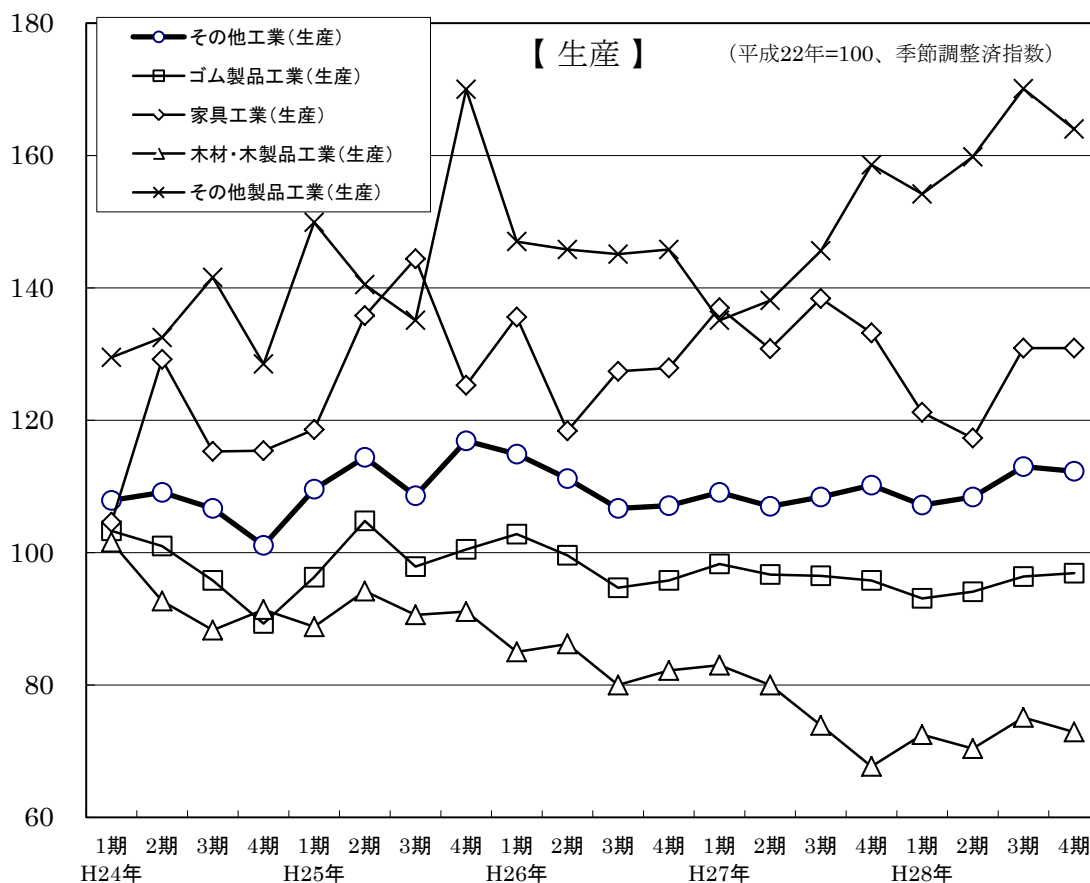
14 その他工業

平成 28 年のその他工業の生産指数は 110.1 で、対前年比 1.4% 上昇しました（表 4）。

各業種の対前年比をみると、ゴム製品工業 1.9% 減、家具工業 7.7% 減、木材・木製品工業 4.3% 減、その他製品工業 12.3% 増でした（表 4）。

四半期別にみると、1 期 107.2（対前期比 2.7% 減）、2 期 108.4（同 1.1% 増）、3 期 113.0（同 4.2% 増）、4 期 112.3（同 0.6% 減）となりました（表 8）。

各業種の四半期別をみると、ゴム製品工業（1 期 93.1（対前期比 2.8% 減）、2 期 94.1（同 1.1% 増）、3 期 96.4（同 2.4% 増）、4 期 96.9（同 0.5% 増））、家具工業（1 期 121.2（対前期比 9.0% 減）、2 期 117.3（同 3.2% 減）、3 期 130.9（同 11.6% 増）、4 期 130.9（同 0.0% 横ばい））、木材・木製品工業（1 期 72.5（対前期比 7.1% 増）、2 期 70.4（同 2.9% 減）、3 期 75.1（同 6.7% 増）、4 期 72.9（同 2.9% 減））、その他製品工業（1 期 154.2（対前期比 2.8% 減）、2 期 159.8（同 3.6% 増）、3 期 170.1（同 6.4% 増）、4 期 164.0（同 3.6% 減））となりました（表 8）。

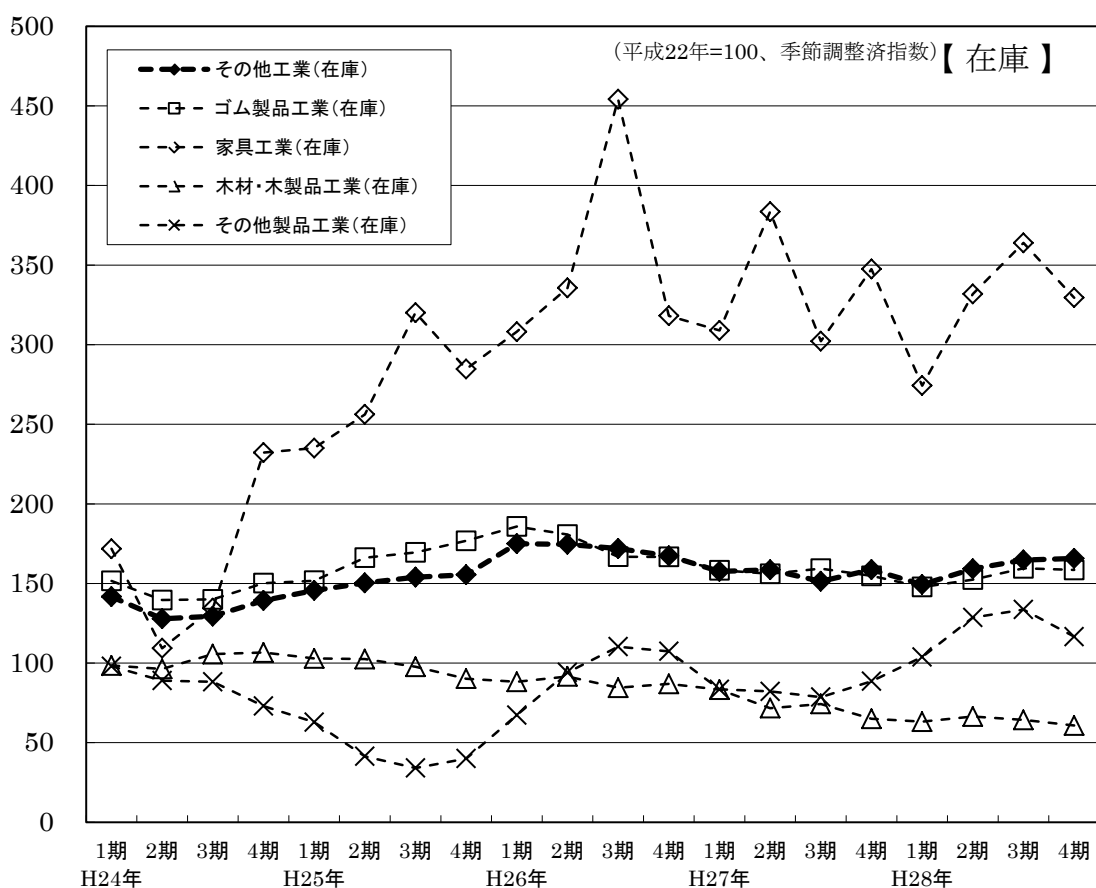


また、在庫指数の年平均は159.4で、対前年比1.8%上昇しました（表6）。

各業種の対前年比をみると、ゴム製品工業1.7%減、家具工業3.2%減、木材・木製品工業13.5%減、その他製品工業40.1%増でした（表6）。

四半期別にみると、1期149.3（対前期比5.9%減）、2期159.2（同6.6%増）、3期164.7（同3.5%増）、4期165.7（同0.6%増）となりました（表10）。

各業種の四半期別をみると、ゴム製品工業（1期147.8（対前期比4.5%減）、2期152.4（同3.1%増）、3期159.5（同4.7%増）、4期158.5（同0.6%減））、家具工業（1期274.3（対前期比21.1%減）、2期331.8（同21.0%増）、3期363.9（同9.7%増）、4期329.5（同9.5%減））、木材・木製品工業（1期63.2（対前期比2.8%減）、2期66.4（同5.1%増）、3期64.3（同3.2%減）、4期60.8（同5.4%減））、その他製品工業（1期103.8（対前期比17.2%増）、2期128.6（同23.9%増）、3期133.6（同3.9%増）、4期116.6（同12.7%減））となりました（表10）。



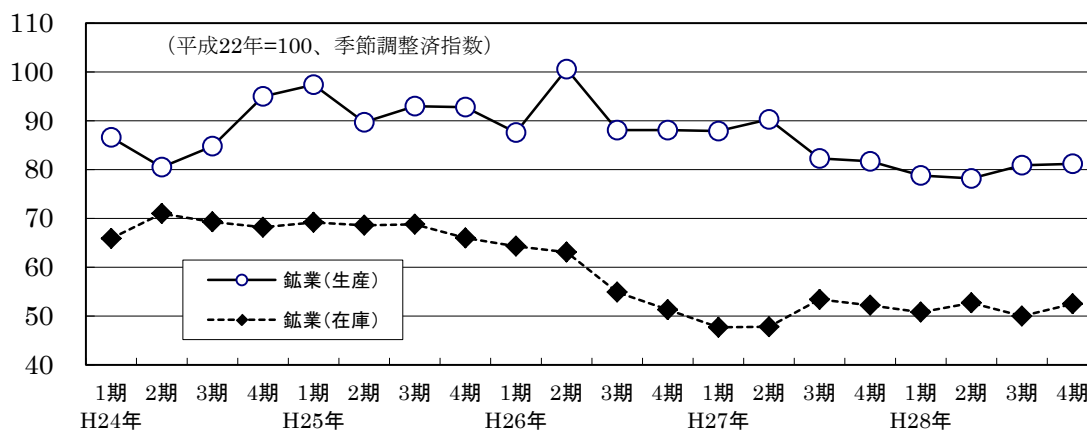
15 鉱業

平成 28 年の鉱業の生産指数は 80.0 で、対前年比 6.2%低下しました（表 4）。

四半期別にみると、1 期 78.8（対前期比 3.5%減）、2 期 78.2（同 0.8%減）、3 期 80.9（同 3.5%増）、4 期 81.2（同 0.4%増）となりました（表 8）。

また、在庫指数の年平均は 51.5 で、対前年比 2.4%上昇しました（表 6）。

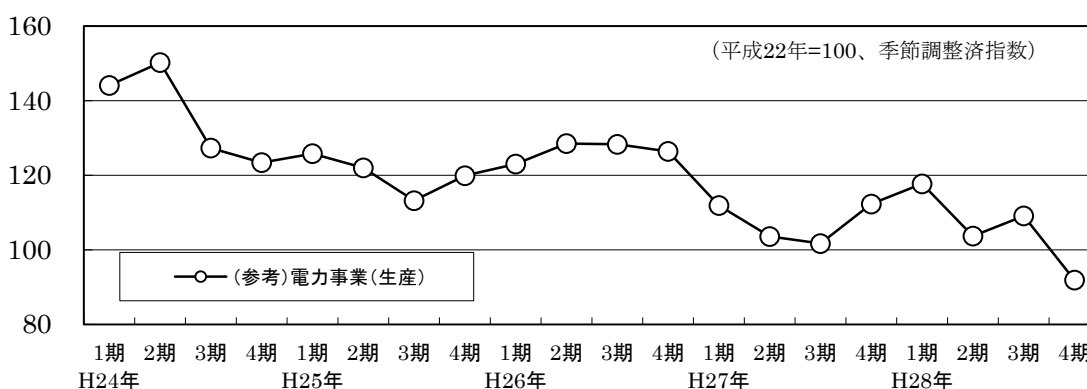
四半期別にみると、1 期 50.8（対前期比 2.7%減）、2 期 52.7（同 3.7%増）、3 期 50.0（同 5.1%減）、4 期 52.5（同 5.0%増）となりました（表 10）。



16 電力事業(参考)

平成 28 年の電力事業の生産指数は 105.8 で、対前年比 1.5%低下しました（表 4）。

四半期別にみると、1 期 117.7（対前期比 4.8%増）、2 期 103.7（同 11.9%減）、3 期 109.1（同 5.2%増）、4 期 91.9（同 15.8%減）となりました（表 8）。



3 財別鉱工業生産及び生産者製品在庫の動き

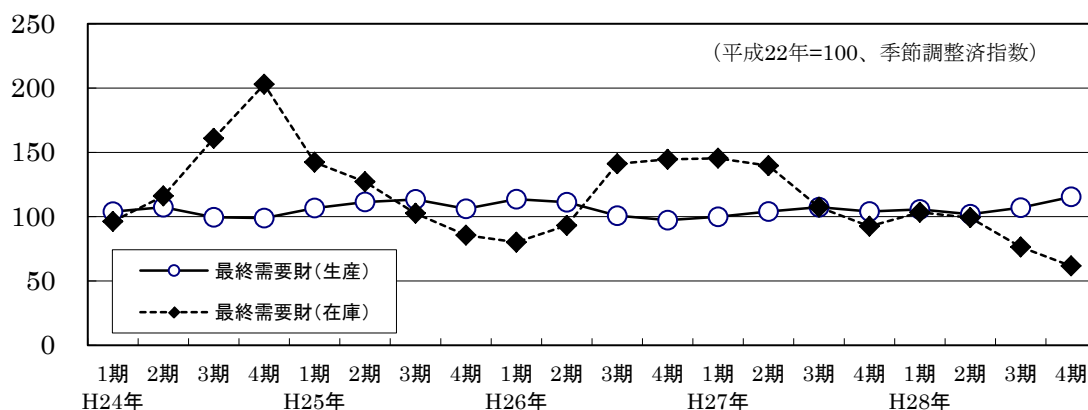
1 最終需要財

平成 28 年の最終需要財の生産指数は 107.6 で、対前年比 3.9% 上昇しました（表 5）。

四半期別にみると、1 期 105.6（対前期比 1.5% 増）、2 期 101.9（同 3.5% 減）、3 期 107.0（同 5.0% 増）、4 期 115.4（同 7.9% 増）となりました（表 9）。

また、在庫指数の年平均は 83.8 で、対前年比 30.1% 低下しました（表 7）。

四半期別にみると、1 期 103.4（対前期比 11.8% 増）、2 期 99.2（同 4.1% 減）、3 期 76.4（同 23.0% 減）、4 期 61.6（同 19.4% 減）となりました（表 11）。



1-1 投資財

平成 28 年の投資財の生産指数は 107.2 で、対前年比 1.0% 低下しました（表 5）。

また、在庫指数の年平均は 112.6 で、対前年比 5.3% 上昇しました（表 7）。

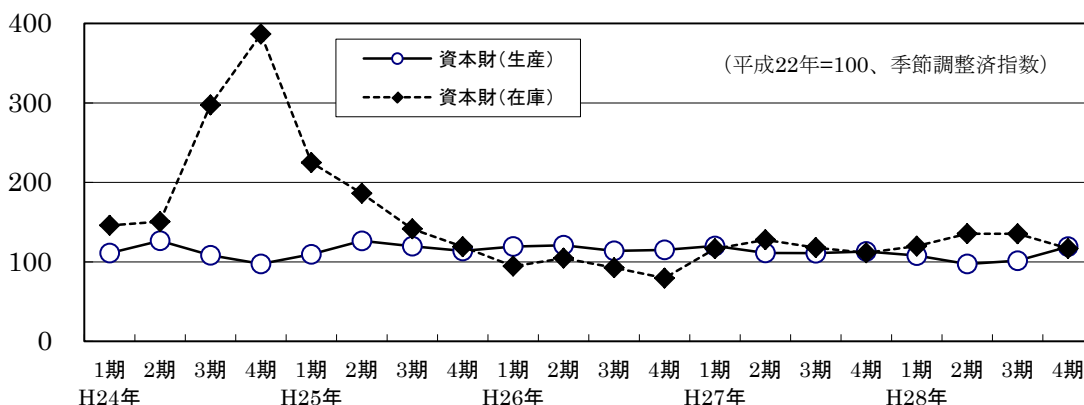
1-1-1 資本財

平成 28 年の資本財の生産指数は 106.5 で、対前年比 6.5% 低下しました（表 5）。

四半期別にみると、1 期 107.9（対前期比 4.5% 減）、2 期 97.3（同 9.8% 減）、3 期 101.5（同 4.3% 増）、4 期 119.1（同 17.3% 増）となりました（表 9）。

また、在庫指数の年平均は 125.8 で、対前年比 7.1% 上昇しました（表 7）。

四半期別にみると、1 期 119.8（対前期比 7.6% 増）、2 期 135.4（同 13.0% 増）、3 期 135.3（同 0.1% 減）、4 期 116.8（同 13.7% 減）となりました（表 11）。



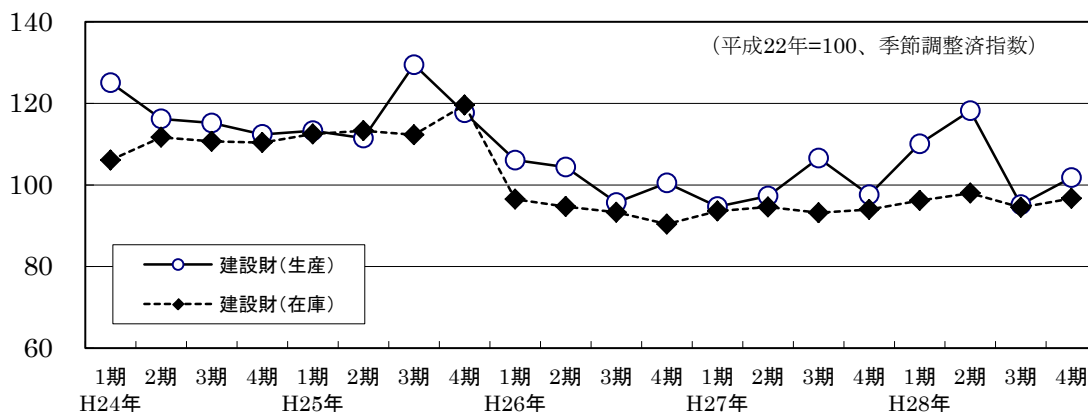
1-1-2 建設財

平成 28 年の建設財の生産指数は 108.4 で、対前年比 9.2% 上昇しました（表 5）。

四半期別にみると、1 期 110.1（対前期比 12.8% 増）、2 期 118.2（同 7.4% 増）、3 期 95.2（同 19.5% 減）、4 期 101.8（同 6.9% 増）となりました（表 9）。

また、在庫指数の年平均は 96.4 で、対前年比 2.7% 上昇しました（表 7）。

四半期別にみると、1 期 96.2（対前期比 2.3% 増）、2 期 98.0（同 1.9% 増）、3 期 94.5（同 3.6% 減）、4 期 96.7（同 2.3% 増）となりました（表 11）。



1-2 消費財

平成 28 年の消費財の生産指数は 107.9 で、対前年比 6.8% 上昇しました（表 5）。

また、在庫指数の年平均は 67.6 で、対前年比 46.8% 低下しました（表 7）。

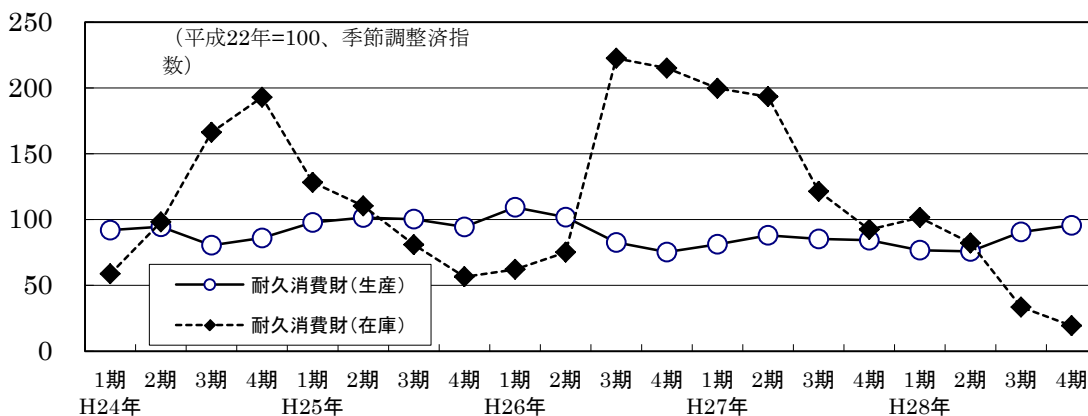
1-2-1 耐久消費財

平成 28 年の耐久消費財の生産指数は 84.7 で、対前年比 0.2% 低下しました（表 5）。

四半期別にみると、1 期 76.7（対前期比 9.0% 減）、2 期 75.8（同 1.2% 減）、3 期 90.6（同 19.5% 増）、4 期 95.6（同 5.5% 増）となりました（表 9）。

また、在庫指数の年平均は 57.7 で、対前年比 60.9% 低下しました（表 7）。

四半期別にみると、1 期 101.5（対前期比 9.8% 増）、2 期 82.1（同 19.1% 減）、3 期 33.5（同 59.2% 減）、4 期 19.3（同 42.4% 減）となりました（表 11）。



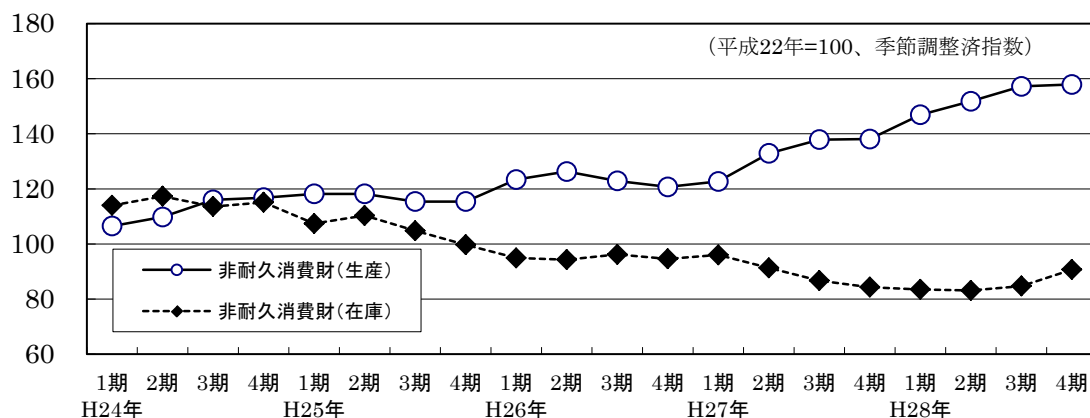
1-2-2 非耐久消費財

平成 28 年の非耐久消費財の生産指数は 153.5 で、対前年比 15.7% 上昇しました（表 5）。

四半期別にみると、1 期 146.9（対前期比 6.4% 増）、2 期 151.8（同 3.3% 増）、3 期 157.2（同 3.6% 増）、4 期 157.9（同 0.4% 増）となりました（表 9）。

また、在庫指数の年平均は 85.5 で、対前年比 4.6% 低下しました（表 7）。

四半期別にみると、1 期 83.5（対前期比 0.9% 減）、2 期 83.1（同 0.5% 減）、3 期 84.7（同 1.9% 増）、4 期 90.7（同 7.1% 増）となりました（表 11）。



2 生産財

平成 28 年の生産財の生産指数は 143.3 で、対前年比 0.9% 上昇しました（表 5）。

また、在庫指数の年平均は 119.2 で、対前年比 15.8% 低下しました（表 7）。

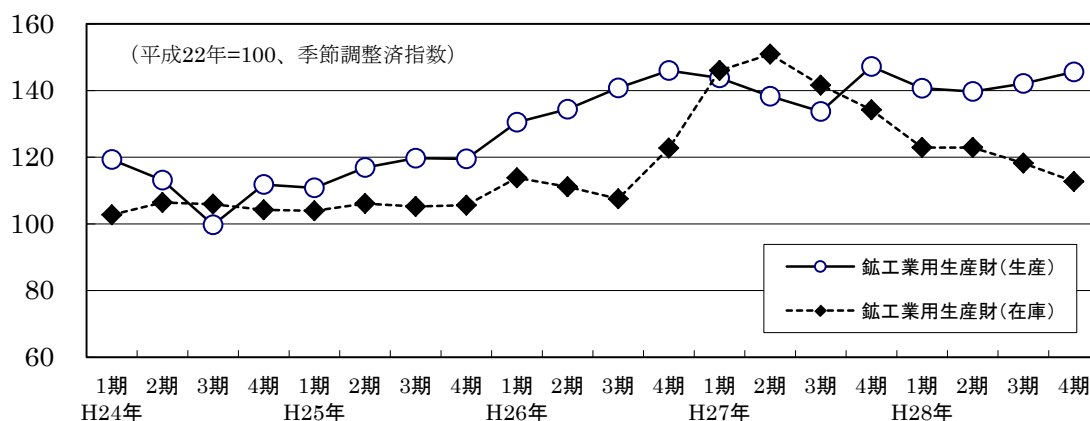
2-1 鉱工業用生産財

平成 28 年の鉱工業用生産財の生産指数は 142.1 で、対前年比 0.9% 上昇しました（表 5）。

四半期別にみると、1 期 140.7（対前期比 4.4% 減）、2 期 139.7（同 0.7% 減）、3 期 142.1（同 1.7% 増）、4 期 145.6（同 2.5% 増）となりました（表 9）。

また、在庫指数の年平均は 119.3 で、対前年比 16.7% 低下しました（表 7）。

四半期別にみると、1 期 122.9（対前期比 8.4% 減）、2 期 122.9（同 0.0% 横ばい）、3 期 118.2（同 3.8% 減）、4 期 112.7（同 4.7% 減）となりました（表 11）。



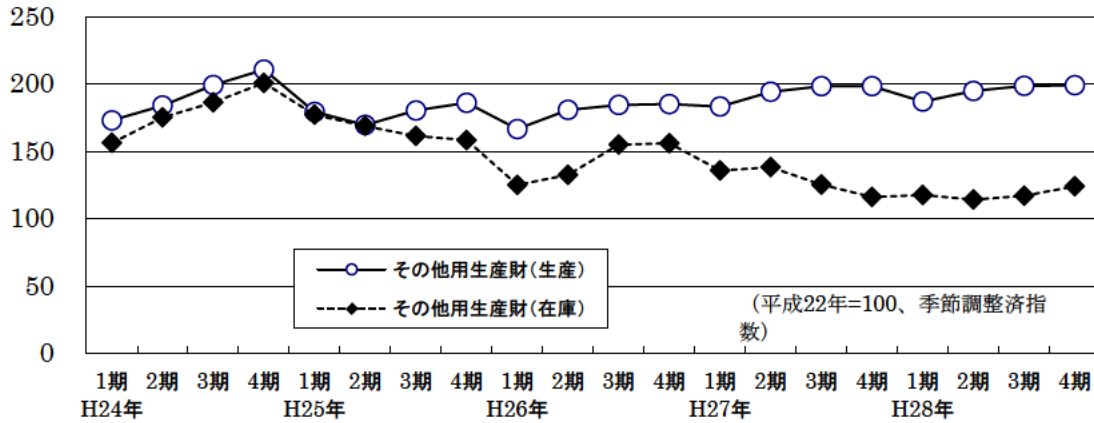
2-2 その他用生産財

平成 28 年のその他用生産財の生産指数は 195.0 で、対前年比 1.0% 上昇しました（表 5）。

四半期別にみると、1 期 187.1（対前期比 5.7% 減）、2 期 195.0（同 4.2% 増）、3 期 198.7（同 1.9% 増）、4 期 199.2（同 0.3% 増）となりました（表 9）。

また、在庫指数の年平均は 118.4 で、対前年比 8.3% 低下しました（表 7）。

四半期別にみると、1 期 117.7（対前期比 1.3% 増）、2 期 114.3（同 2.9% 減）、3 期 117.1（同 2.4% 増）、4 期 124.2（同 6.1% 増）となりました（表 11）。



「季節調整」 とは？

指数には「原指数」と「季節調整済指数」の2種類がある事にお気づきでしょうか？

例年、年末年始のある12月、1月、ゴールデンウィークのある4、5月、お盆休みのある8月は勤務日数が少ない為、生産活動が低下するといわれていますが、本当にそれを生産水準の低下と考えて良いのでしょうか？

鉱工業の生産は、季節的な要因や社会的慣習等により1年を周期として変動するので、前月や前四半期との比較を行なう場合には、そのような季節要因をとり除く必要があります。

これを「季節調整」といいます。

統計表

第 1 表 業 種 別 鋳 工 業 生 産

業種	製造工業											電気機械工業 (旧分類)	電子部 品・デバ イス工業	電気 機械工業	情報通信 機械工業	輸送機械 工業
	鋳工業	鉄鋼業	非鉄金属 工業	金属製品 工業	はん用・ 生産用・ 業務用機 械工業	はん用 機械工業	生産用 機械工業	業務用 機械工業	電気機械 工業	電子部 品・デバ イス工業	電気 機械工業					
ウヰト	10000 0	9986 2	68 8	224 9	374 5	952 4	343 6	276 1	332 7	3361 5	2562 5	343 2	455 8	2000 1		
H24年平均	108 5	108 6	103 6	109 1	125 6	123 2	109 2	178 2	91 9	103 0	118 1	110 7	12 1	114 9		
H25年平均	114 3	114 3	94 5	100 4	122 8	131 6	109 8	191 3	104 6	112 9	132 9	104 6	6 7	121 2		
H26年平均	124 5	124 6	87 7	99 1	90 1	147 7	120 0	233 4	105 2	143 9	169 8	114 7	20 5	114 2		
H27年平均	125 5	125 5	84 3	57 8	92 7	144 7	116 8	260 7	77 2	156 9	187 0	118 2	16 7	98 9		
H28年平均	127 9	128 0	89 1	100 6	107 6	144 3	110 8	274 9	70 4	152 9	182 4	114 4	16 3	102 3		
H24年 1月	104 4	104 4	94 9	110 7	125 9	120 5	108 1	168 3	93 7	94 6	107 7	92 8	22 3	110 9		
2月	116 3	116 3	107 4	124 3	140 3	133 4	118 5	189 9	101 9	113 8	132 3	94 1	25 0	123 1		
3月	121 7	121 8	115 3	125 3	248 1	144 0	128 0	199 0	114 8	122 2	141 7	101 0	28 5	122 2		
4月	98 3	98 3	107 4	111 3	116 8	130 0	114 7	192 9	93 7	83 1	91 9	115 4	9 3	109 6		
5月	98 5	98 6	100 3	108 3	108 8	128 7	110 1	192 3	95 0	89 1	99 5	120 8	6 9	96 2		
6月	119 0	119 0	109 9	117 0	107 8	136 9	118 2	205 9	99 0	128 7	152 1	114 8	7 4	121 6		
7月	107 1	107 1	106 2	120 7	100 2	133 1	116 1	196 0	98 4	94 8	107 4	115 0	8 8	111 9		
8月	94 3	94 4	93 9	99 2	94 6	117 2	100 3	176 6	85 2	78 0	85 6	113 7	8 0	97 8		
9月	104 5	104 6	111 1	102 7	169 6	114 7	98 9	181 8	75 3	91 8	104 3	112 9	5 9	106 4		
10月	116 7	116 8	111 1	102 2	105 4	106 7	101 4	146 7	78 9	123 4	144 4	121 4	6 8	127 6		
11月	119 1	119 2	100 9	99 4	99 8	104 4	105 2	132 4	80 2	122 3	143 4	116 4	8 4	136 9		
12月	102 6	102 6	84 9	88 1	90 1	108 5	91 1	156 7	86 5	94 0	107 2	110 4	7 8	114 8		
H25年 1月	107 0	107 0	85 6	92 9	84 7	112 4	92 3	163 8	90 4	108 8	127 1	107 4	7 0	116 1		
2月	104 5	104 5	95 9	98 4	81 7	118 6	97 4	175 4	93 5	91 8	104 9	108 6	6 0	124 0		
3月	119 9	119 9	94 4	98 3	279 9	130 3	104 3	190 3	107 3	111 1	130 3	108 8	4 8	125 4		
4月	107 6	107 6	101 6	94 7	93 3	130 1	105 6	180 5	113 7	107 4	127 0	96 3	5 2	110 8		
5月	108 9	108 9	91 3	89 7	98 5	138 2	108 2	192 2	124 3	112 4	133 0	99 2	6 6	106 7		
6月	110 9	111 0	92 0	99 9	94 3	147 2	115 5	211 4	126 6	109 2	128 7	99 1	7 3	110 7		
7月	117 5	117 6	98 4	114 1	100 0	142 8	128 2	182 1	125 4	116 4	137 4	106 7	6 0	123 1		
8月	109 9	109 9	81 1	89 4	85 7	126 7	101 7	187 2	102 4	119 6	142 9	96 2	6 5	105 8		
9月	131 2	131 3	95 1	115 1	258 6	136 8	110 3	202 8	109 4	135 0	161 5	107 0	7 1	137 2		
10月	116 9	116 9	107 5	107 6	99 7	128 8	122 6	184 7	88 9	115 3	134 6	113 1	8 5	132 4		
11月	118 0	118 1	98 0	104 2	100 3	132 0	116 4	215 1	79 3	111 5	130 5	107 5	7 7	134 2		
12月	118 8	118 9	92 8	100 0	97 0	135 2	115 4	210 1	93 5	115 8	136 3	105 6	7 7	128 5		
H26年 1月	121 6	121 7	84 6	107 0	86 0	135 3	113 2	210 1	96 0	120 6	140 8	105 2	18 4	144 5		
2月	121 3	121 3	91 4	105 4	85 2	143 1	112 4	222 4	109 0	122 4	142 8	108 2	18 7	134 8		
3月	136 1	136 2	91 0	107 4	164 0	154 3	115 4	241 8	122 0	148 7	177 6	109 3	16 0	149 9		
4月	115 7	115 7	87 0	95 1	85 0	146 1	122 0	203 4	123 5	123 4	144 7	106 8	15 8	113 4		
5月	119 6	119 7	81 6	95 8	84 2	144 7	114 2	223 7	110 8	134 0	156 4	107 7	27 8	110 4		
6月	123 4	123 5	87 7	103 4	82 1	150 5	123 0	224 9	117 1	137 5	159 2	114 2	32 6	119 2		
7月	124 6	124 6	90 2	110 0	79 7	155 5	131 3	241 2	109 3	140 1	164 1	121 3	19 2	115 0		
8月	116 0	116 0	67 5	81 6	66 7	135 2	103 9	231 7	87 4	149 4	179 2	104 2	15 8	82 4		
9月	138 0	138 0	97 7	102 7	111 9	164 1	125 8	281 5	106 3	183 3	219 4	125 7	23 4	102 6		
10月	127 5	127 6	100 6	97 8	85 0	150 7	131 2	242 0	95 1	156 3	184 5	125 6	21 4	105 6		
11月	119 4	119 4	89 6	89 5	78 4	140 6	121 5	232 8	83 8	141 7	166 6	120 7	17 5	91 0		
12月	131 1	131 2	83 5	93 3	72 5	152 7	126 5	245 8	102 6	169 5	201 7	127 8	19 5	101 6		
H27年 1月	120 9	120 9	77 0	55 4	69 7	141 3	120 9	221 4	96 0	161 6	190 5	124 6	27 0	81 5		
2月	124 4	124 4	74 4	53 6	70 5	161 2	125 7	274 9	103 4	148 8	175 0	120 8	22 8	113 6		
3月	140 4	140 4	79 2	58 0	162 1	163 0	134 6	272 1	101 9	173 8	206 6	135 0	18 9	124 8		
4月	120 6	120 6	80 1	59 4	70 2	149 3	121 7	251 1	93 5	147 4	175 9	115 5	11 5	97 8		
5月	111 3	111 3	73 9	52 5	70 0	123 8	104 6	198 5	81 6	140 2	166 1	105 2	20 7	80 4		
6月	125 0	125 0	90 4	59 8	82 7	152 5	125 6	260 7	90 5	150 0	178 9	116 6	12 7	102 1		
7月	120 4	120 4	93 9	64 1	78 5	137 6	126 1	233 1	70 2	136 0	160 7	117 9	11 3	102 9		
8月	106 3	106 3	70 9	49 9	68 6	138 4	106 6	276 0	57 0	127 8	152 1	101 7	11 0	65 6		
9月	143 4	143 5	93 3	59 9	205 7	143 1	116 1	289 2	49 6	190 4	229 2	121 9	23 4	110 4		
10月	131 8	131 8	95 3	63 4	83 0	133 8	117 4	265 7	41 4	172 5	208 4	119 9	10 3	107 0		
11月	130 7	130 8	94 0	59 8	78 8	147 6	108 9	313 2	50 2	165 7	198 5	124 2	12 7	103 2		
12月	130 2	130 3	88 9	58 0	73 1	144 6	93 6	272 2	91 3	168 6	202 5	115 3	18 1	97 4		
H28年 1月	125 8	125 8	78 6	90 6	61 5	147 6	98 5	284 9	84 4	162 0	195 1	115 8	10 9	91 4		
2月	120 2	120 2	92 6	93 6	64 8	150 3	113 1	264 4	94 1	138 8	162 2	124 9	17 4	98 6		
3月	142 4	142 5	97 4	104 0	349 0	151 8	115 0	255 6	103 7	168 7	199 5	127 4	26 6	114 3		
4月	108 2	108 3	87 9	98 5	71 8	141 6	114 5	250 1	79 5	126 3	149 4	113 9	5 3	68 2		
5月	115 3	115 4	78 6	84 4	71 3	137 9	101 8	281 4	56 0	135 0	161 4	103 4	10 2	90 3		
6月	131 9	132 0	93 3	106 7	168 4	152 7	118 5	282 3	80 5	149 7	176 8	113 0	25 4	105 7		
7月	124 8	124 8	88 3	103 5	92 6	150 8	109 7	310 7	60 4	137 7	163 8	106 9	14 2	105 9		
8月	124 2	124 3	77 0	100 3	70 6	138 7	103 5	289 8	49 6	159 2	192 0	110 4	11 2	85 4		
9月	137 5	137 6	99 1	105 3	78 5	139 8	113 6	291 2	41 1	170 3	204 8	114 0	19 2	120 5		
10月	130 4	130 4	93 4	107 7	77 8	120 2	110 8	213 3	52 7	158 4	189 7	113 8	16 3	111 6		
11月	139 3	139 3	98 3	107 7	105 0	139 9	115 0	272 2	55 9	170 3	204 2	122 2	15 9	122 9		
12月	134 8	134 9	85 0	104 9	80 4	159 7	115 2	302 7	87 0	158 4	189 3	106 7	23 1	112 3		

指数 (原指数)

平成22年=100

												鉱業	電力事業	産業総合
窯業・土石製品工業	化学工業	石油・石炭製品工業	プラスチック製品工業	パルプ・紙・紙加工品工業	繊維工業	食料品工業	その他工業	ゴム製品工業	家具工業	木材・木製品工業	その他製品工業			
415.8	951.9	165.5	377.1	79.8	60.9	569.6	383.4	213.5	38.9	46.6	84.4	13.8	108.7	10108.7
98.2	90.4	115.4	133.4	102.4	106.4	106.0	106.9	97.2	116.1	93.4	134.9	87.3	137.1	108.9
98.1	95.1	107.9	127.3	97.7	120.3	112.0	112.0	99.7	128.2	91.2	147.3	93.5	119.8	114.3
100.3	103.2	112.7	132.6	98.9	119.8	111.1	109.8	98.1	128.5	83.4	145.6	90.3	118.5	124.5
86.2	115.8	119.6	131.4	94.8	126.2	112.6	108.6	96.9	134.4	76.0	144.2	85.3	107.4	125.2
82.8	125.0	117.3	131.1	101.2	124.8	127.8	110.1	95.1	124.1	72.7	162.0	80.0	105.8	127.7
98.5	94.3	119.0	128.8	101.3	87.4	101.3	102.2	94.1	128.5	101.9	110.6	96.1	152.9	104.9
103.3	91.1	117.3	140.0	107.0	93.4	99.9	117.5	101.8	170.2	97.4	144.0	89.6	141.1	116.6
108.8	65.7	129.1	136.8	122.8	96.6	90.6	122.1	107.5	168.5	101.9	148.9	91.9	154.8	122.1
95.8	66.6	119.1	135.9	117.7	101.8	91.5	107.6	95.1	125.0	88.6	141.4	76.8	140.3	98.7
84.8	97.6	119.7	118.9	103.3	107.6	88.0	104.5	87.6	115.3	101.9	143.6	56.9	136.8	98.9
99.8	93.6	114.9	134.1	106.6	111.5	92.0	105.9	104.3	106.9	84.1	121.4	75.8	131.2	119.1
102.4	102.5	115.7	136.8	86.6	114.7	108.5	109.7	107.0	90.3	93.0	134.7	85.2	134.9	107.4
94.9	98.2	119.2	115.7	79.9	115.0	107.8	98.3	90.1	90.0	84.1	130.6	82.1	146.0	94.9
98.7	100.3	116.3	129.9	104.2	104.0	104.4	105.0	98.7	94.3	84.1	137.4	85.5	120.5	104.7
106.1	92.2	99.2	139.0	117.6	104.7	116.5	108.2	99.5	87.4	93.0	148.1	92.9	126.9	116.9
98.9	90.6	97.2	147.6	113.1	119.7	143.7	108.5	94.8	112.5	93.0	149.9	103.9	125.7	119.2
86.0	91.9	118.1	137.7	68.4	120.4	127.5	93.8	85.4	104.2	97.4	108.2	110.8	134.3	102.9
90.8	95.2	116.7	123.4	87.3	96.9	104.4	101.0	83.9	135.4	88.6	135.3	111.9	133.4	107.3
88.5	95.8	101.7	129.6	99.5	105.9	106.4	118.4	95.5	164.3	88.6	171.5	109.0	120.5	104.6
97.3	85.0	118.0	122.4	119.0	118.3	116.0	119.4	103.3	170.0	88.6	154.1	102.0	122.8	119.9
90.3	81.1	116.4	122.1	83.6	123.7	116.8	114.5	102.2	158.4	93.0	137.3	79.1	119.6	107.7
79.6	92.9	116.0	108.9	107.9	127.9	112.9	101.8	95.1	93.3	93.0	127.6	63.9	119.2	109.0
95.0	94.9	80.4	124.3	118.6	132.9	107.6	121.5	104.8	142.1	93.0	170.0	82.6	103.1	110.9
104.7	100.9	88.2	131.4	82.1	122.2	120.3	115.7	106.9	150.5	93.0	134.4	94.6	117.3	117.5
96.7	99.6	115.8	115.4	65.0	135.0	104.1	92.0	88.4	99.5	84.1	101.8	87.1	126.2	110.1
109.3	97.2	110.3	133.7	113.1	82.3	104.3	111.9	106.6	95.5	88.6	145.6	92.5	100.8	130.9
114.4	88.1	102.0	136.3	114.2	131.3	109.5	115.5	109.1	98.7	93.0	151.6	100.2	116.3	116.9
109.8	98.8	112.1	142.1	110.7	135.9	120.8	116.5	104.1	125.9	97.4	154.3	104.4	121.8	118.1
101.3	111.2	117.2	138.4	71.4	130.8	121.1	116.0	96.3	104.5	93.0	183.9	94.9	137.0	119.0
102.1	113.0	114.3	121.8	87.4	116.6	104.7	107.1	95.5	151.8	84.1	128.7	99.1	138.0	121.8
99.4	107.9	105.2	134.1	97.7	117.4	103.2	121.0	103.2	189.0	79.7	157.5	85.5	129.7	121.4
103.8	74.8	121.9	147.5	115.1	115.2	116.4	127.4	107.8	204.7	88.6	162.5	102.5	124.8	136.0
102.6	79.3	115.0	136.8	100.5	114.1	117.7	116.7	99.5	186.5	84.1	146.2	100.1	115.4	115.7
95.7	105.7	122.7	122.6	116.1	137.5	111.7	102.2	91.0	91.4	93.0	140.7	87.3	110.2	119.5
92.6	107.0	108.8	139.1	112.0	129.1	105.0	109.4	101.3	75.6	84.1	159.7	70.0	117.0	123.4
110.3	107.7	107.6	136.8	52.5	127.9	110.0	110.6	105.1	126.1	79.7	134.5	86.1	123.3	124.6
91.8	107.6	123.6	112.2	99.2	121.9	106.7	92.8	82.6	89.4	70.9	132.3	77.3	106.0	115.9
105.4	104.2	116.6	132.8	118.2	114.4	103.6	107.6	99.7	98.7	79.7	147.0	91.5	101.8	137.6
99.9	108.5	88.6	135.2	99.8	130.6	110.8	113.6	99.7	120.3	79.7	164.2	91.8	106.1	127.3
102.0	114.9	101.9	138.0	110.2	119.5	116.7	107.4	97.6	105.7	97.4	138.7	99.0	123.3	119.4
98.5	107.2	125.6	134.8	77.9	93.0	126.3	102.1	94.0	102.3	79.7	135.2	93.8	126.9	131.1
85.9	111.3	124.1	117.9	91.0	128.0	106.3	105.3	90.9	170.3	79.7	125.8	93.2	127.8	120.9
88.6	105.2	122.5	126.6	102.2	119.5	91.3	118.8	97.6	203.6	88.6	150.2	93.8	119.7	124.3
94.7	97.5	131.7	138.6	120.4	114.3	113.4	121.6	108.2	211.6	79.7	137.1	104.6	116.3	140.1
90.7	98.5	120.2	137.7	95.8	132.6	112.1	112.1	98.2	157.3	93.0	136.9	83.5	95.6	120.3
70.8	114.6	121.6	116.1	120.6	124.1	108.1	97.9	87.3	104.5	79.7	131.8	65.1	92.0	111.1
89.6	121.9	106.7	136.6	111.8	130.2	112.8	105.4	99.9	93.0	70.9	144.1	87.8	98.7	124.7
88.5	130.4	111.5	140.9	99.3	127.3	120.2	107.3	101.7	110.2	79.7	135.3	81.6	103.6	120.2
78.0	126.9	126.9	117.4	15.5	142.1	108.7	96.5	83.8	111.6	66.4	138.2	81.0	101.8	106.2
87.1	119.1	116.0	133.8	111.5	126.8	109.3	108.1	104.5	110.6	66.4	139.1	73.2	81.3	142.8
94.0	110.6	118.1	137.7	115.6	128.0	118.7	111.4	101.8	109.1	66.4	161.8	94.6	106.9	131.5
86.7	122.7	118.0	137.2	103.9	138.5	120.1	112.1	98.4	113.6	70.9	168.8	84.2	115.8	130.5
80.2	131.4	117.8	136.5	49.7	103.5	130.5	106.3	90.5	116.8	70.9	160.9	80.6	129.5	130.2
75.1	127.3	123.2	116.4	97.0	133.6	116.1	106.5	88.6	155.7	75.3	146.4	75.4	140.5	125.9
80.3	117.0	112.3	127.5	112.3	130.9	122.0	115.0	92.9	178.4	66.4	168.4	87.0	123.6	120.2
89.7	82.1	121.3	137.1	124.2	119.9	127.7	117.4	100.1	179.5	75.3	155.8	98.7	120.0	142.2
80.8	102.3	120.4	132.1	94.4	132.9	126.7	110.0	92.6	133.4	84.1	157.3	75.6	90.7	108.1
64.5	122.1	118.8	130.1	119.5	130.0	121.8	97.2	81.7	103.0	66.4	150.8	51.2	88.2	115.0
87.0	135.8	107.9	128.7	109.9	134.9	128.6	110.9	103.5	80.8	66.4	168.2	75.7	108.7	131.7
83.7	137.7	114.5	137.2	61.4	125.3	130.8	106.4	99.1	103.5	75.3	143.5	74.6	106.4	124.6
78.0	133.3	128.4	115.9	97.3	136.0	120.1	104.1	85.4	102.0	66.4	173.3	78.6	112.2	124.1
87.5	137.1	119.8	130.0	109.7	109.9	125.8	115.6	104.0	112.1	75.3	168.7	80.2	96.3	137.0
90.9	133.5	106.0	140.9	119.4	127.3	132.0	115.5	100.9	108.7	75.3	177.8	87.5	89.4	129.9
88.5	131.8	106.4	138.7	111.7	122.0	132.6	117.9	102.3	120.0	79.7	177.2	94.1	94.4	138.8
87.7	139.5	128.3	138.9	57.0	95.0	149.3	104.4	90.6	111.5	66.4	157.0	81.0	98.9	134.4

第2表 業種別鉱工業生産

	鉱工業		製造工業							電機機械工業(旧分類)				輸送機械工業
			鉄鋼業	非鉄金属工業	金属製品工業	はん用・生産用・業務用機械工業	はん用機械工業	生産用機械工業	業務用機械工業		電子部品・デバイス工業	電気機械工業	情報通信機械工業	
合計	10000.0	9986.2	68.8	224.9	374.5	952.4	343.6	276.1	332.7	3361.5	2562.5	343.2	455.8	2000.1
H24年 1月	110.1	110.1	105.7	118.8	159.2	124.8	121.9	191.8	84.9	105.9	119.2	96.9	28.4	108.6
2月	111.5	111.6	105.5	123.0	136.2	125.5	120.0	188.5	84.1	121.2	140.9	98.2	27.4	114.8
3月	114.3	114.4	110.0	124.5	116.9	129.6	122.2	190.1	92.9	112.2	127.3	100.3	30.9	122.0
4月	110.6	110.6	105.4	126.3	137.1	140.0	118.5	213.4	106.1	95.1	107.5	115.7	11.3	134.9
5月	107.4	107.5	107.0	119.0	129.5	140.0	117.1	216.6	107.7	94.2	104.7	122.0	8.9	112.7
6月	118.8	118.8	108.3	112.6	125.1	138.7	113.5	197.4	114.6	123.0	141.3	112.3	9.8	122.9
7月	105.6	105.6	104.1	110.9	116.8	127.3	107.9	180.3	101.7	94.3	108.9	110.8	8.5	107.9
8月	100.6	100.7	104.0	105.5	118.5	124.6	106.0	180.8	92.8	75.7	83.9	114.8	7.4	115.8
9月	98.8	98.8	105.4	95.6	127.3	112.0	94.7	170.8	78.6	83.3	92.3	111.5	6.4	100.1
10月	108.3	108.4	98.4	91.6	115.4	106.0	96.1	138.1	84.2	121.9	143.2	114.0	6.1	111.8
11月	111.4	111.4	92.6	93.3	113.8	102.9	97.2	128.4	81.0	118.1	139.0	114.3	6.1	113.7
12月	100.5	100.5	91.7	92.0	109.4	108.4	96.6	158.3	81.5	93.8	110.3	117.5	5.4	107.2
H25年 1月	108.3	108.3	92.8	96.4	108.4	117.6	100.3	183.9	85.2	110.6	128.5	109.8	8.1	110.7
2月	107.8	107.8	99.3	98.9	106.4	117.1	99.6	171.4	86.8	86.8	119.9	111.3	5.5	121.4
3月	113.1	113.1	93.8	99.1	129.4	121.5	102.1	184.0	92.2	106.3	122.9	108.7	5.9	124.1
4月	116.7	116.7	95.5	102.5	108.5	132.9	105.4	190.0	119.2	115.4	137.9	95.5	6.6	128.9
5月	117.3	117.3	95.4	98.8	117.0	141.3	112.6	196.8	127.7	114.2	132.4	102.3	7.8	124.6
6月	113.7	113.8	92.1	98.5	115.4	140.5	112.0	196.0	129.9	109.7	127.7	101.0	8.9	116.0
7月	114.3	114.4	93.7	101.2	116.3	131.4	113.9	164.4	116.1	113.2	135.4	101.6	5.5	119.4
8月	118.1	118.2	92.2	98.1	115.4	133.6	110.7	193.0	109.1	117.6	139.1	100.6	6.3	125.8
9月	123.4	123.5	91.8	105.6	172.2	134.7	108.4	196.8	111.4	121.7	141.1	103.8	7.3	130.8
10月	108.5	108.4	95.1	99.4	112.6	133.3	116.2	192.0	98.6	114.9	136.2	105.2	7.2	117.6
11月	115.0	115.1	93.8	103.6	118.8	138.0	114.4	205.6	91.1	115.3	136.3	107.1	6.2	118.3
12月	117.5	117.6	98.2	104.0	115.8	138.9	120.9	211.0	95.0	117.3	140.7	107.6	5.6	121.1
H26年 1月	122.1	122.2	92.5	108.1	107.2	140.3	119.9	223.2	94.9	120.9	140.4	107.3	16.1	134.1
2月	124.0	124.0	93.9	104.4	107.8	140.6	116.1	218.5	100.5	132.4	158.4	109.2	16.6	129.0
3月	126.4	126.5	90.4	106.2	84.3	143.8	114.8	227.0	105.9	138.4	162.4	108.9	18.6	139.8
4月	124.3	124.3	82.8	103.2	97.4	145.9	120.6	215.2	118.3	134.1	158.1	108.6	19.2	128.1
5月	128.7	128.8	88.0	105.0	99.3	149.1	120.5	226.6	112.4	139.2	161.3	112.8	23.9	127.7
6月	124.1	124.2	87.0	99.4	94.8	144.4	116.2	211.9	110.3	135.8	157.2	113.6	25.5	120.6
7月	122.2	122.3	86.8	97.3	91.1	143.9	117.0	225.9	100.1	139.4	165.0	115.9	20.2	111.6
8月	126.0	126.0	79.6	94.0	90.6	147.1	118.6	240.8	98.7	150.8	178.3	113.5	18.9	102.7
9月	125.0	125.1	89.5	93.1	74.3	156.5	121.9	262.9	106.1	156.0	183.6	119.1	23.8	98.7
10月	122.0	122.0	87.9	92.9	89.9	155.3	122.9	254.4	107.1	155.9	186.0	117.4	22.2	96.9
11月	123.2	123.2	88.2	92.0	92.0	153.2	124.7	247.7	102.3	155.0	183.4	121.9	21.2	89.0
12月	128.4	128.5	84.8	95.1	81.9	153.2	125.9	245.9	105.3	167.8	202.6	125.0	18.8	96.2
H27年 1月	124.5	124.5	85.3	58.4	90.0	150.9	131.5	234.8	99.7	164.1	193.6	127.6	20.6	79.6
2月	126.6	126.6	75.9	54.6	90.6	155.3	129.0	263.0	91.3	157.9	188.5	120.9	19.2	104.3
3月	126.2	126.2	77.1	58.5	82.4	144.7	125.9	240.1	85.8	156.3	185.3	124.4	19.9	106.9
4月	127.9	127.9	80.1	65.2	84.2	145.7	120.6	258.5	86.0	157.5	187.4	118.8	15.3	106.6
5月	122.4	122.4	83.5	59.5	86.0	137.7	117.6	219.5	81.0	151.8	178.2	116.1	16.7	96.5
6月	123.5	123.5	86.5	56.8	91.8	141.8	116.1	250.0	77.1	147.9	176.4	114.4	13.1	99.9
7月	120.7	120.8	88.5	56.9	91.0	132.9	114.0	242.3	67.4	142.7	169.4	113.7	13.5	100.3
8月	118.3	118.4	85.3	57.1	93.9	148.5	120.9	277.1	67.7	137.2	162.4	113.0	14.3	84.0
9月	128.7	128.8	86.2	53.7	122.4	139.6	114.6	275.9	52.2	158.6	188.5	117.6	18.3	106.0
10月	128.9	128.8	85.1	59.7	93.4	141.9	112.1	279.7	51.5	172.1	208.6	115.3	12.5	102.2
11月	130.9	131.0	88.0	56.7	87.8	154.0	107.2	313.8	63.0	169.7	204.5	122.5	14.8	102.7
12月	127.0	127.0	88.1	57.1	86.0	143.1	93.3	277.1	87.8	163.5	197.2	112.3	16.8	95.4
H28年 1月	127.2	127.2	86.8	91.6	81.2	152.6	104.7	298.0	83.9	159.7	191.7	116.5	9.2	89.6
2月	122.4	122.4	92.0	92.4	84.6	145.6	116.2	263.4	84.7	148.9	177.2	122.7	14.5	92.3
3月	128.0	128.1	98.1	101.4	160.5	141.5	110.1	238.2	86.1	151.6	177.9	120.3	28.5	96.7
4月	115.2	115.4	89.1	101.9	86.1	140.5	112.2	266.2	70.8	139.6	163.2	118.4	7.0	74.1
5月	125.0	125.1	86.8	91.7	82.5	142.4	108.4	281.9	54.1	145.2	173.6	112.4	9.1	102.9
6月	132.1	132.1	90.1	101.7	185.0	144.5	112.5	279.9	68.8	153.4	182.0	114.5	21.7	105.2
7月	126.4	126.5	85.7	93.2	104.7	146.2	101.1	311.5	60.1	147.1	176.3	103.8	16.5	104.5
8月	132.9	133.0	90.2	114.5	95.3	144.3	113.8	289.6	60.1	157.1	188.0	121.6	14.8	107.7
9月	125.0	125.1	90.2	99.2	54.9	140.3	111.7	269.7	45.1	146.7	174.7	110.0	17.9	113.6
10月	128.5	128.5	83.1	102.7	85.9	126.6	106.8	222.4	64.0	156.4	187.5	109.7	18.2	108.0
11月	138.0	138.0	91.5	109.0	118.6	144.3	116.1	271.8	73.5	171.3	206.5	116.6	18.6	119.6
12月	133.2	133.2	86.0	110.5	94.5	161.2	116.4	306.3	85.0	155.9	187.0	106.7	19.7	112.9

指数 (季節調整済指数)

平成22年=100

窯業・土石製品工業	化学工業	石油・石炭製品工業	プラスチック製品工業	パルプ・紙・紙加工品工業	繊維工業	食料品工業	その他工業	製造業				鉱業	電力事業	産業総合
								ゴム製品工業	家具工業	木材・木製品工業	その他製品工業			
415.8	951.9	165.5	377.1	79.8	60.9	569.6	383.4	213.5	38.9	46.6	84.4	13.8	108.7	10108.7
104.4	91.0	105.3	134.8	120.1	93.1	100.8	107.8	102.1	113.5	108.7	125.4	95.7	134.6	110.2
105.5	89.4	115.9	136.0	110.8	97.3	95.9	103.8	103.8	96.2	99.1	120.5	83.0	139.8	111.8
106.4	86.2	117.8	130.6	113.0	98.4	102.6	112.1	104.0	104.0	96.9	142.6	81.2	157.9	114.8
101.8	79.1	116.1	133.8	112.3	104.4	102.4	108.9	101.7	105.9	90.7	138.7	80.5	156.0	111.0
99.9	90.2	117.5	120.7	100.0	107.5	93.6	110.5	100.8	131.2	96.3	136.6	79.8	155.6	107.9
101.5	90.3	125.0	131.6	99.4	104.6	98.0	108.0	100.5	150.5	91.2	122.2	81.1	139.1	119.0
95.9	94.4	118.4	137.0	108.9	109.6	105.8	109.9	98.2	116.0	93.3	149.9	84.1	127.9	106.0
96.3	92.5	116.2	132.6	95.7	110.1	107.3	107.5	97.1	110.6	86.9	143.0	82.5	132.4	101.1
93.4	92.9	116.0	131.3	100.2	106.2	108.6	102.7	92.2	119.2	84.8	131.8	87.8	121.5	98.8
94.6	90.1	114.8	136.0	104.2	102.9	105.4	101.3	91.2	102.5	89.4	129.1	89.4	125.6	108.6
90.6	91.7	108.5	137.6	100.4	116.4	125.3	101.4	89.5	123.7	88.7	123.5	92.9	120.9	111.5
85.9	90.0	112.3	132.9	63.5	117.9	109.5	100.7	87.1	120.1	96.0	132.9	102.7	123.8	100.8
93.4	90.5	109.5	126.7	100.5	110.8	103.0	104.9	91.8	121.2	90.2	141.6	99.5	118.7	108.3
93.9	94.9	105.6	131.6	101.7	115.4	113.8	115.1	97.7	122.5	89.5	164.1	98.7	135.2	108.0
95.8	110.2	106.8	119.3	104.7	117.0	131.2	108.9	99.4	112.1	86.8	143.9	94.1	123.6	113.2
95.1	94.2	111.8	121.7	80.6	124.6	122.4	111.8	106.4	130.4	94.1	130.7	84.0	125.5	116.8
95.2	88.9	113.6	118.1	102.8	122.9	117.5	108.1	107.7	105.0	88.3	127.3	92.6	127.6	117.5
98.2	92.0	89.4	124.0	107.0	119.7	116.3	123.4	100.3	172.1	100.2	163.5	92.5	112.9	113.8
97.6	92.3	90.5	130.0	100.3	120.0	113.3	112.7	97.6	185.2	91.7	141.5	93.1	114.9	114.3
100.0	94.3	111.8	132.1	80.5	122.7	107.6	102.4	96.8	126.4	89.8	120.6	91.6	116.8	118.2
102.6	92.3	109.7	133.3	112.0	94.2	109.3	110.7	99.4	121.5	90.2	143.3	94.3	108.0	123.1
101.1	87.2	113.4	132.0	99.3	131.2	102.5	111.5	100.8	123.5	90.5	141.7	95.0	116.3	108.5
103.3	99.8	120.1	131.7	96.2	125.0	106.1	115.1	101.0	135.6	93.6	146.3	94.4	120.0	115.1
100.4	106.9	110.2	131.0	77.5	129.1	102.5	124.2	99.8	116.7	89.3	222.0	89.1	123.5	117.6
104.5	108.7	108.8	127.4	101.3	128.2	107.2	112.7	103.2	131.8	85.5	139.5	89.2	125.4	122.1
104.9	103.8	111.9	134.4	98.9	128.6	109.5	117.0	103.2	138.2	84.0	152.1	80.3	136.7	124.1
102.2	97.1	110.9	142.1	99.1	119.3	123.7	115.1	101.9	136.7	85.6	149.5	93.2	122.7	126.4
106.5	95.3	112.3	135.8	99.8	117.7	116.8	113.4	101.4	145.6	85.7	143.4	100.6	119.8	124.3
114.8	99.7	118.7	135.8	105.6	128.7	115.1	110.5	101.0	114.0	86.9	146.4	122.6	119.7	128.6
94.0	103.0	117.9	137.0	100.1	121.6	110.3	109.6	96.5	95.7	86.0	147.5	78.7	124.5	124.2
102.1	99.9	112.7	133.9	65.5	124.1	105.5	108.1	96.6	137.6	80.1	141.5	87.2	120.4	122.3
97.4	102.1	116.2	129.3	111.7	112.9	111.7	105.9	93.3	119.2	78.3	151.9	86.0	101.8	125.8
97.7	100.5	114.6	131.0	117.6	128.2	107.9	106.0	94.1	125.5	81.7	141.9	91.0	113.1	124.9
89.5	106.3	99.3	130.3	89.8	122.8	107.4	109.0	93.7	145.3	79.0	149.7	87.9	110.8	121.8
98.2	117.5	111.8	127.5	99.4	115.0	111.2	105.5	95.8	119.0	90.1	139.3	90.1	119.1	123.1
97.2	102.0	116.5	128.7	90.9	92.4	108.5	106.9	97.9	119.4	77.6	148.4	86.2	114.6	128.3
90.2	104.5	118.7	126.1	100.0	138.8	110.0	109.5	98.3	142.2	82.1	139.7	86.6	113.4	124.4
92.4	103.0	124.3	127.7	102.3	126.9	100.5	110.4	96.7	137.9	89.5	138.3	87.3	114.2	126.5
89.9	117.2	118.0	131.1	108.1	118.3	109.8	107.4	100.0	130.8	77.3	127.4	89.7	108.2	126.0
92.3	117.0	119.0	135.2	98.8	132.7	110.7	107.9	98.2	126.0	91.2	136.9	85.9	101.9	127.6
87.8	113.5	118.5	129.4	100.1	119.6	116.3	107.6	96.5	136.4	76.5	140.7	92.9	104.2	122.2
88.0	116.9	117.5	133.1	99.1	124.7	115.6	105.5	95.3	130.0	72.2	136.8	92.2	104.8	123.3
82.4	120.5	119.3	135.8	121.5	124.2	115.6	106.2	94.9	129.7	78.4	144.9	82.9	103.5	120.6
83.2	119.9	119.3	134.6	23.0	131.5	114.2	110.5	96.4	143.7	73.8	153.3	88.1	101.1	118.0
82.2	120.1	118.4	131.2	92.6	143.9	117.9	108.4	98.2	141.8	69.4	138.5	76.0	100.4	128.4
85.9	113.8	129.4	133.2	99.2	121.6	117.5	108.9	97.0	132.0	67.6	149.9	91.3	110.7	128.6
82.4	123.9	126.8	129.3	89.9	133.7	113.1	110.2	96.1	129.8	67.5	158.9	77.5	112.6	130.7
80.1	124.2	110.8	131.9	69.7	106.4	114.5	111.4	94.4	137.7	67.9	167.1	76.4	113.7	126.8
79.3	119.3	117.5	127.4	105.6	135.4	120.7	110.2	94.9	127.4	75.2	159.6	70.8	122.4	127.1
83.1	115.4	115.0	128.7	107.7	134.6	130.3	106.1	92.3	119.9	69.1	153.3	79.1	116.1	122.4
85.7	107.1	111.3	128.6	102.9	126.7	124.5	105.3	92.2	116.2	73.1	149.6	86.5	114.7	127.9
81.1	122.5	118.1	129.7	98.8	130.3	124.6	106.2	92.7	112.8	78.6	158.7	81.3	97.7	115.1
79.3	120.3	115.8	145.5	101.3	127.2	124.9	107.0	89.9	127.8	63.7	160.1	73.2	99.2	124.7
87.9	129.0	117.0	125.9	97.0	126.4	131.6	112.0	99.6	111.3	68.8	160.6	80.0	114.3	131.9
79.1	126.5	119.9	131.0	76.1	122.3	127.0	105.6	93.5	126.7	73.7	156.7	77.3	107.6	126.2
82.9	126.2	120.3	131.9	139.0	125.3	126.7	117.7	97.9	129.0	74.1	183.5	83.2	110.2	132.6
82.2	132.6	119.5	128.6	96.1	115.6	132.1	115.6	97.8	137.0	77.6	170.2	82.2	109.4	124.8
81.4	133.6	118.1	134.0	105.5	120.8	130.6	112.2	96.1	131.8	76.7	163.4	80.7	95.8	128.1
83.7	130.4	114.4	131.0	101.4	116.8	127.4	115.1	99.3	131.8	75.4	168.4	84.7	91.6	137.5
87.1	131.1	120.2	132.8	84.5	115.9	133.1	109.5	95.2	129.0	66.7	160.2	78.2	88.2	132.6

第3表 財別鉱工業生産指数（原指数）

平成22年=100

	鉱工業	最終需用財							生産財		
		投資財	資本財	建設財	消費財	耐久消費財	非耐久消費財	鉱工業用生産財	その他用生産財		
ウェイト	10000.0	4322.9	1576.9	969.7	607.2	2746.0	1819.8	926.2	5677.1	5546.4	130.7
H24年平均	108.5	103.0	113.5	110.6	118.2	96.9	88.5	113.3	112.8	111.0	192.1
H25年平均	114.3	109.4	117.9	117.1	119.1	104.6	98.3	117.0	117.9	116.5	178.7
H26年平均	124.5	105.6	110.7	117.4	100.1	102.6	92.1	123.2	138.9	137.9	179.1
H27年平均	125.5	103.6	108.3	113.9	99.3	101.0	84.9	132.7	142.0	140.8	193.1
H28年平均	127.9	107.6	107.2	106.5	108.4	107.9	84.7	153.5	143.3	142.1	195.0
H24年1月	104.4	101.4	114.1	110.6	119.6	94.2	88.3	105.8	106.6	104.8	182.4
2月	116.3	109.3	125.0	121.9	130.0	100.2	96.4	107.8	121.7	120.0	194.2
3月	121.7	117.2	154.7	129.5	195.0	95.7	92.0	103.0	125.1	123.4	199.0
4月	98.3	98.5	112.6	115.6	107.8	90.4	83.3	104.4	98.1	95.8	197.7
5月	98.5	92.0	108.1	113.2	99.9	82.8	72.6	102.9	103.4	101.6	181.7
6月	119.0	102.9	113.1	118.4	104.5	97.1	91.9	107.3	131.2	129.9	189.1
7月	107.1	100.7	110.1	115.4	101.7	95.3	84.1	117.2	112.0	109.8	204.2
8月	94.3	92.5	100.4	103.8	94.9	88.0	74.3	115.1	95.7	93.8	176.7
9月	104.5	101.0	118.8	101.5	146.3	90.8	79.2	113.6	107.2	105.1	196.0
10月	116.7	104.6	103.8	98.1	113.0	105.1	97.4	120.1	126.0	124.5	188.5
11月	119.1	113.0	103.2	99.5	109.0	118.7	109.8	136.1	123.8	122.1	197.0
12月	102.6	102.3	98.6	99.5	97.2	104.4	93.1	126.5	102.8	100.6	198.8
H25年1月	107.0	100.7	101.9	106.2	95.0	100.1	94.3	111.5	111.8	110.1	185.1
2月	104.5	105.6	104.0	111.0	92.9	106.5	102.5	114.2	103.6	101.7	183.9
3月	119.9	125.9	158.1	122.7	214.7	107.4	102.2	117.6	115.3	113.5	192.9
4月	107.6	103.3	110.7	118.0	99.1	99.0	89.9	116.9	110.8	109.1	181.3
5月	108.9	100.7	109.7	120.4	92.7	95.6	87.8	110.9	115.1	113.9	165.2
6月	110.9	105.9	118.4	130.2	99.5	98.7	91.0	113.9	114.8	113.7	162.2
7月	117.5	110.9	117.4	124.9	105.5	107.1	100.4	120.2	122.6	121.6	163.8
8月	109.9	96.8	103.9	110.0	94.3	92.7	84.1	109.7	119.9	118.7	169.4
9月	131.2	128.3	158.5	128.0	207.1	111.0	110.0	112.9	133.4	132.1	189.8
10月	116.9	110.7	112.4	112.5	112.3	109.7	106.1	116.8	121.6	120.1	185.2
11月	118.0	113.1	111.4	111.2	111.6	114.1	108.4	125.3	121.8	120.2	192.2
12月	118.8	111.4	107.8	109.6	105.0	113.5	103.3	133.5	124.5	123.3	173.5
H26年1月	121.6	113.5	107.6	111.7	101.1	116.9	117.7	115.3	126.8	126.1	154.1
2月	121.3	114.4	116.0	125.9	100.2	113.5	119.7	119.7	126.5	125.5	168.8
3月	136.1	130.2	142.8	139.0	148.8	123.0	121.6	125.8	140.6	139.3	197.0
4月	115.7	106.9	112.6	121.9	97.7	103.6	90.9	128.6	122.4	120.8	187.3
5月	119.6	103.7	109.8	120.9	92.2	100.1	90.3	119.3	131.8	130.9	170.1
6月	123.4	106.2	106.9	120.6	85.0	105.8	98.1	120.9	136.6	135.5	182.5
7月	124.6	104.1	107.9	117.5	92.4	102.0	91.0	123.4	140.2	139.3	179.7
8月	116.0	85.6	91.2	97.8	80.6	82.4	63.3	119.9	139.1	138.4	168.7
9月	138.0	104.5	121.1	125.9	113.5	95.0	82.4	119.7	163.4	162.7	193.6
10月	127.5	102.3	106.7	111.7	98.7	99.8	85.4	128.3	146.7	146.2	166.7
11月	119.4	94.8	99.4	100.3	98.1	92.1	72.7	130.2	138.1	137.0	185.7
12月	131.1	100.6	106.6	115.6	92.3	97.1	81.7	127.3	154.4	153.4	194.5
H27年1月	120.9	91.7	103.0	115.5	83.0	85.2	67.0	121.1	143.1	142.3	177.1
2月	124.4	106.7	112.8	130.0	85.3	103.2	97.4	114.5	137.9	136.8	182.0
3月	140.4	123.6	142.5	141.6	143.9	112.7	105.0	127.9	153.2	152.1	200.1
4月	120.6	100.8	103.5	113.1	88.1	99.3	85.2	127.0	135.6	133.8	211.4
5月	111.3	90.3	91.5	102.0	74.6	89.7	72.1	124.3	127.2	125.8	187.5
6月	125.0	106.6	108.7	119.1	92.2	105.3	89.5	136.5	138.9	137.9	183.9
7月	120.4	105.8	102.7	110.0	91.0	107.6	90.8	140.7	131.4	129.7	206.2
8月	106.3	86.5	91.7	98.3	81.2	83.6	58.5	132.8	121.3	120.0	177.7
9月	143.4	118.7	138.1	118.2	169.8	107.5	95.4	131.4	162.3	161.4	200.2
10月	131.8	103.1	98.0	97.7	98.5	106.1	88.3	141.1	153.5	152.4	200.7
11月	130.7	104.6	102.9	107.0	96.3	105.6	86.3	143.4	150.6	149.5	195.7
12月	130.2	105.3	104.2	114.4	88.1	105.9	82.9	151.2	149.1	148.1	194.2
H28年1月	125.8	96.7	94.7	105.7	77.0	97.9	76.8	139.3	147.9	147.3	173.6
2月	120.2	102.9	102.2	114.1	83.1	103.3	81.9	145.5	133.3	132.1	184.2
3月	142.4	137.6	180.1	130.2	259.7	113.2	94.9	149.0	146.1	144.8	202.0
4月	108.2	89.4	91.9	94.6	87.6	87.9	56.5	149.7	122.6	120.8	200.0
5月	115.3	90.4	83.2	88.5	74.6	94.6	71.1	140.8	134.3	132.7	202.2
6月	131.9	114.2	121.4	104.9	147.7	110.1	86.1	157.2	145.4	144.7	174.2
7月	124.8	107.5	99.8	99.8	99.9	111.9	87.3	160.4	137.9	136.3	205.0
8月	124.2	94.9	89.1	92.5	83.6	98.3	71.5	150.9	146.5	145.4	192.6
9月	137.5	111.7	99.3	103.8	92.1	118.8	100.4	154.8	157.1	156.2	196.8
10月	130.4	110.9	102.1	106.4	95.3	115.9	92.4	162.1	145.2	143.9	199.1
11月	139.3	119.2	114.1	117.2	109.1	122.2	102.7	160.5	154.5	153.4	199.7
12月	134.8	116.1	108.5	119.7	90.7	120.4	94.2	172.0	149.0	147.6	210.6

第4表 財別鉱工業生産指数（季節調整済指数）

平成22年=100

	鉱工業	最終需用財							生産財		
		投資財	資本財	建設財	消費財	耐久消費財	非耐久消費財	鉱工業用生産財	その他用生産財		
ウェイト	10000.0	4322.9	1576.9	969.7	607.2	2746.0	1819.8	926.2	5677.1	5546.4	130.7
H24年1月	110.1	104.9	119.6	111.5	138.7	96.1	90.0	106.0	113.2	111.8	174.5
2月	111.5	102.2	113.6	107.9	122.0	95.3	92.4	103.0	126.7	124.9	171.2
3月	114.3	104.5	118.9	113.6	114.7	98.7	93.6	110.4	123.2	121.3	173.5
4月	110.6	110.0	120.3	127.2	117.9	102.2	99.9	111.5	111.8	110.1	181.8
5月	107.4	105.2	121.7	128.0	114.9	94.7	88.6	107.5	108.0	106.5	178.1
6月	118.8	106.9	121.1	124.2	115.7	99.4	95.0	110.3	124.2	122.6	192.4
7月	105.6	100.0	113.0	113.5	112.5	92.4	80.2	116.6	109.2	107.1	205.1
8月	100.6	101.3	111.9	111.8	110.3	95.0	84.0	115.2	97.3	95.3	193.8
9月	98.8	97.1	108.2	99.6	122.7	90.1	77.2	116.3	98.7	96.8	198.9
10月	108.3	98.7	102.4	95.5	114.9	95.6	85.9	113.2	121.2	119.2	209.7
11月	111.4	100.5	102.4	99.1	111.4	101.0	89.0	121.4	117.3	115.2	215.2
12月	100.5	97.5	102.1	97.6	110.8	94.2	83.0	115.8	103.1	100.9	207.4
H25年1月	108.3	102.0	106.5	107.8	108.8	99.0	91.8	110.0	112.5	111.0	183.1
2月	107.8	106.2	106.5	109.7	106.9	105.6	98.6	118.4	109.5	107.6	182.1
3月	113.1	112.0	118.6	110.9	124.1	109.5	103.0	126.3	114.5	113.8	173.1
4月	116.7	110.2	115.9	123.0	108.3	107.2	102.5	119.9	123.0	121.6	171.5
5月	117.3	112.9	120.4	126.8	110.7	108.3	104.9	116.5	118.4	117.4	169.0
6月	113.7	111.1	123.4	129.5	115.4	103.7	97.0	118.3	113.0	111.7	168.5
7月	114.3	108.1	117.5	117.9	115.4	103.2	96.0	116.5	117.7	116.5	169.8
8月	118.1	108.2	117.9	118.2	117.2	102.9	97.8	113.2	122.0	120.5	182.3
9月	123.4	123.9	138.1	123.1	155.8	110.6	107.0	116.4	123.9	122.2	189.4
10月	108.5	106.1	115.9	113.0	116.5	101.3	94.9	112.8	118.0	116.2	192.8
11月	115.0	105.6	118.7	116.2	119.8	101.2	93.8	114.9	120.2	118.4	193.3
12月	117.5	106.6	115.5	111.8	116.8	102.7	94.5	118.4	125.3	123.9	172.4
H26年1月	122.1	113.7	112.6	113.8	113.0	113.9	110.1	120.2	126.6	126.0	154.1
2月	124.0	113.7	117.2	120.3	112.5	110.7	103.5	122.7	131.7	130.2	168.9
3月	126.4	113.5	109.1	123.9	92.7	119.0	114.4	127.4	136.5	135.4	177.1
4月	124.3	111.7	115.0	121.4	105.8	110.0	101.4	128.5	135.6	134.8	177.9
5月	128.7	114.5	120.3	124.1	109.9	112.1	105.2	126.8	136.6	135.6	176.4
6月	124.1	107.4	108.8	117.2	97.4	107.1	98.7	123.7	134.0	132.9	188.4
7月	122.2	102.4	108.0	112.4	100.5	99.3	88.0	120.7	136.3	135.3	184.4
8月	126.0	99.9	106.8	110.4	101.9	95.7	79.8	125.4	143.1	142.4	180.0
9月	125.0	100.1	106.0	118.9	84.7	94.1	80.0	122.7	145.7	144.8	189.3
10月	122.0	99.4	109.3	115.5	99.7	93.9	78.6	124.8	143.9	143.2	175.8
11月	123.2	96.0	109.0	111.6	104.5	89.6	71.7	123.3	144.0	142.9	186.6
12月	128.4	96.5	110.3	118.3	97.3	89.3	75.6	114.0	153.0	152.0	193.3
H27年1月	124.7	95.5	111.0	120.4	96.6	85.7	66.3	124.2	145.8	144.9	180.1
2月	126.6	103.2	109.9	121.0	97.5	98.4	87.6	119.2	143.4	142.5	186.0
3月	126.1	100.9	105.3	118.7	90.0	102.0	89.7	124.6	144.9	144.1	184.2
4月	127.9	103.8	106.1	111.5	96.7	103.1	92.0	127.2	145.5	144.3	198.2
5月	122.4	104.2	105.9	110.0	94.4	102.7	86.3	135.0	136.6	135.2	193.5
6月	123.5	104.0	107.0	112.1	100.8	102.7	85.8	136.6	136.7	135.4	191.3
7月	120.7	104.2	105.1	108.7	99.1	104.2	87.7	137.3	132.3	130.7	210.9
8月	118.3	102.5	108.5	112.7	101.7	99.2	75.7	137.5	129.8	128.5	190.5
9月	128.7	115.4	118.9	111.2	118.9	108.2	92.5	139.0	143.1	141.8	194.0
10月	128.9	103.8	105.2	108.0	102.3	103.3	85.9	138.7	150.4	149.2	202.1
11月	130.9	105.3	108.6	115.2	96.7	103.8	86.4	137.5	149.9	148.8	196.0
12月	127.0	103.0	107.0	115.8	93.9	100.9	80.7	138.0	144.7	143.5	197.4
H28年1月	127.3	100.9	102.2	108.9	91.2	97.7	74.8	144.8	147.0	146.3	183.4
2月	122.4	100.3	101.8	106.3	96.1	99.6	75.5	148.4	139.4	138.3	190.0
3月	128.0	115.6	132.4	108.6	143.0	101.6	79.9	147.5	138.5	137.4	187.9
4月	115.2	91.8	93.6	96.0	98.9	91.1	62.2	150.7	134.9	133.3	188.8
5月	125.0	100.3	90.3	95.6	90.2	103.6	80.6	148.5	142.4	140.9	212.2
6月	132.1	113.6	122.1	100.4	165.6	108.5	84.6	156.3	145.9	145.0	184.1
7月	126.4	106.7	103.0	100.8	108.4	109.3	85.8	156.0	140.8	139.3	201.7
8月	132.9	111.6	104.7	106.2	103.6	116.3	91.4	156.0	148.2	147.0	204.4
9月	125.0	102.8	88.0	97.6	73.6	116.3	94.6	159.6	141.1	140.0	190.1
10月	128.5	111.3	107.4	114.9	97.9	113.5	90.6	158.7	142.6	141.2	197.5
11月	138.0	119.3	121.2	121.6	108.2	120.4	101.2	155.5	152.8	151.9	195.6
12月	133.1	115.5	111.3	120.8	99.4	117.7	95.0	159.4	145.2	143.6	204.4

第5表 業種別生産者製品在庫

業種	製造工業													輸送機械工業
	鉄鋼業	非鉄金属工業	金属製品工業	はん用・生産用・業務用機械工業	はん用機械工業	生産用機械工業	業務用機械工業	電気機械工業(旧分類)	電子部品・デバイス工業	電気機械工業	情報通信機械工業			
合計	10000 0	9954 6	74 6	535 7	261 4	741 4	257 1	345 4	138 9	1741 8	993 4	518 7	229 7	1826 3
H24年平均	128 4	128 6	201 8	125 4	157 0	86 9	-	-	-	200 1	-	-	-	101 7
H25年平均	113 0	113 2	254 9	104 1	165 0	87 4	-	-	-	136 3	-	-	-	73 0
H26年平均	121 5	121 8	224 1	111 4	133 4	76 0	-	-	-	130 7	-	-	-	141 6
H27年平均	135 5	135 9	303 2	119 1	107 9	108 3	-	-	-	197 2	-	-	-	152 2
H28年平均	131 0	131 4	404 2	127 7	73 0	125 0	-	-	-	269 7	-	-	-	54 9
H24年1月	110 3	110 5	160 6	148 2	91 3	105 8	-	-	-	146 3	-	-	-	51 1
2月	113 0	113 2	206 9	141 5	112 3	105 9	-	-	-	151 5	-	-	-	61 5
3月	101 1	101 3	194 0	97 3	133 9	81 9	-	-	-	119 9	-	-	-	46 8
4月	108 0	108 2	199 2	116 0	159 2	89 9	-	-	-	138 5	-	-	-	52 8
5月	105 7	105 9	204 0	128 7	160 1	88 5	-	-	-	129 8	-	-	-	52 4
6月	104 0	104 2	196 4	125 7	170 2	82 6	-	-	-	120 8	-	-	-	50 7
7月	116 2	116 4	174 9	126 2	178 8	87 5	-	-	-	175 4	-	-	-	61 7
8月	130 4	130 7	186 4	120 2	179 0	85 1	-	-	-	229 5	-	-	-	99 2
9月	144 8	145 2	172 9	113 9	196 8	75 2	-	-	-	285 2	-	-	-	97 5
10月	165 1	165 5	233 4	135 8	193 8	83 8	-	-	-	301 5	-	-	-	180 8
11月	173 8	174 3	237 0	121 4	173 2	81 1	-	-	-	322 7	-	-	-	229 2
12月	167 9	168 3	255 9	130 3	135 7	74 9	-	-	-	280 5	-	-	-	236 4
H25年1月	151 8	152 2	246 8	129 7	138 7	94 5	-	-	-	205 2	-	-	-	200 3
2月	138 3	138 6	231 4	103 3	143 8	86 4	-	-	-	192 9	-	-	-	156 5
3月	111 4	111 6	239 6	87 6	146 5	68 6	-	-	-	154 9	-	-	-	52 3
4月	113 1	113 3	250 9	97 1	150 6	88 4	-	-	-	142 0	-	-	-	64 2
5月	108 0	108 2	260 7	106 1	161 5	89 1	-	-	-	115 4	-	-	-	64 7
6月	105 9	106 1	262 7	110 9	169 9	85 5	-	-	-	114 7	-	-	-	50 6
7月	104 6	104 7	257 6	110 5	181 8	87 1	-	-	-	122 9	-	-	-	43 7
8月	104 2	104 4	263 2	100 7	186 0	88 6	-	-	-	118 2	-	-	-	45 0
9月	101 0	101 1	276 9	95 6	182 0	84 3	-	-	-	113 0	-	-	-	33 9
10月	103 9	104 0	266 2	100 8	183 1	87 6	-	-	-	115 3	-	-	-	52 8
11月	107 4	107 6	252 7	103 2	173 8	95 7	-	-	-	111 4	-	-	-	60 2
12月	106 7	106 9	249 9	103 3	162 0	93 5	-	-	-	129 5	-	-	-	51 3
H26年1月	105 9	106 1	195 6	113 2	136 4	89 4	-	-	-	112 3	-	-	-	60 6
2月	104 7	104 9	207 7	127 5	138 0	86 9	-	-	-	124 3	-	-	-	43 4
3月	96 5	96 7	206 4	110 2	137 9	58 6	-	-	-	89 2	-	-	-	45 4
4月	92 0	92 1	219 3	118 6	139 7	73 8	-	-	-	94 3	-	-	-	21 8
5月	94 7	94 9	223 0	118 7	137 5	80 9	-	-	-	102 0	-	-	-	23 7
6月	98 4	98 6	226 5	115 0	136 9	72 7	-	-	-	107 6	-	-	-	40 3
7月	118 2	118 5	223 0	107 7	138 8	74 0	-	-	-	117 0	-	-	-	134 6
8月	138 3	138 7	221 1	91 0	133 5	74 3	-	-	-	144 7	-	-	-	225 3
9月	124 0	124 4	233 3	106 9	130 5	67 4	-	-	-	108 9	-	-	-	178 0
10月	143 9	144 3	240 4	105 4	129 8	81 8	-	-	-	151 0	-	-	-	257 2
11月	169 8	170 4	243 1	112 2	124 3	78 5	-	-	-	208 6	-	-	-	321 9
12月	171 7	172 3	249 8	110 8	117 0	73 3	-	-	-	208 2	-	-	-	346 6
H27年1月	170 2	170 8	254 3	122 7	118 0	108 5	-	-	-	207 7	-	-	-	326 9
2月	164 7	165 2	270 4	121 0	116 9	126 8	-	-	-	232 9	-	-	-	253 8
3月	131 7	132 1	274 4	110 9	113 0	80 5	-	-	-	200 0	-	-	-	135 1
4月	136 4	136 8	282 5	120 4	112 5	97 5	-	-	-	219 0	-	-	-	145 0
5月	136 9	137 3	281 1	129 6	110 3	103 3	-	-	-	223 8	-	-	-	130 2
6月	132 8	133 1	293 2	132 2	112 8	92 1	-	-	-	208 8	-	-	-	134 0
7月	132 9	133 3	304 9	118 2	115 6	102 8	-	-	-	191 2	-	-	-	145 0
8月	130 6	130 9	319 2	112 3	112 0	115 6	-	-	-	194 2	-	-	-	121 7
9月	112 1	112 4	338 0	106 0	113 2	110 1	-	-	-	173 7	-	-	-	52 5
10月	119 9	120 2	334 9	113 9	100 7	118 7	-	-	-	176 5	-	-	-	89 1
11月	128 0	128 4	342 5	117 9	88 2	133 0	-	-	-	169 0	-	-	-	130 0
12月	129 5	129 9	343 4	124 5	81 2	110 1	-	-	-	169 7	-	-	-	162 8
H28年1月	135 3	135 7	349 6	104 2	78 7	124 8	-	-	-	170 4	-	-	-	179 0
2月	130 7	131 0	368 0	107 4	79 5	126 1	-	-	-	172 8	-	-	-	148 7
3月	103 7	104 0	380 1	92 0	78 9	111 3	-	-	-	146 5	-	-	-	42 4
4月	132 6	133 0	397 1	100 4	78 3	128 7	-	-	-	301 1	-	-	-	55 1
5月	144 4	144 9	399 8	117 7	79 5	118 4	-	-	-	352 5	-	-	-	65 5
6月	139 4	139 8	409 6	140 8	82 0	117 5	-	-	-	338 1	-	-	-	38 1
7月	141 6	142 0	413 2	142 7	77 7	130 8	-	-	-	346 9	-	-	-	32 8
8月	136 3	136 7	412 3	129 4	69 8	141 0	-	-	-	325 6	-	-	-	23 5
9月	126 4	126 8	418 1	134 5	70 9	122 6	-	-	-	279 3	-	-	-	17 7
10月	130 8	131 1	428 9	156 3	64 5	127 1	-	-	-	283 3	-	-	-	18 9
11月	127 9	128 2	437 4	165 4	62 0	129 2	-	-	-	268 2	-	-	-	18 4
12月	123 3	123 6	436 0	141 7	54 1	122 7	-	-	-	252 0	-	-	-	18 6

指数 (原指数)

平成22年=100

窯業・土石製品工業	化学工業	石油・石炭製品工業	プラスチック製品工業	パルプ・紙・紙加工工業	繊維工業	食料品工業	その他工業					鋁業	電力事業	産業総合
								ゴム製品工業	家具工業	木材・木製品工業	その他製品工業			
982.1	953.1	737.2	460.4	256.2	258.8	661.8	463.8	318.9	42.8	18.9	83.2	45.4	-	10000.0
100.6	92.2	121.3	187.3	128.2	103.0	112.0	134.8	145.4	164.0	101.8	86.8	68.6	-	128.4
103.4	97.1	108.4	186.3	150.1	127.4	109.4	151.3	166.0	269.2	98.4	46.3	68.2	-	113.0
94.6	109.2	89.0	174.6	121.3	123.1	110.2	172.2	175.1	343.1	87.9	92.2	58.4	-	121.5
95.6	114.3	81.5	156.0	125.1	102.2	106.4	156.6	157.1	329.8	73.6	84.3	50.3	-	135.5
92.0	117.0	72.4	152.6	118.3	109.7	104.9	159.4	154.4	319.3	63.7	118.1	51.5	-	131.0
93.3	97.4	112.6	182.3	87.0	82.4	139.2	152.2	155.9	225.2	99.8	112.1	64.6	-	110.3
89.7	99.3	106.2	191.0	97.4	92.8	123.6	155.2	153.9	252.8	99.8	122.4	66.1	-	113.0
97.1	90.0	113.3	185.7	105.1	95.0	119.7	152.3	148.2	292.4	102.0	107.2	69.3	-	101.1
108.4	83.6	128.5	188.6	127.3	96.8	104.3	128.7	145.3	78.9	95.5	98.3	68.6	-	108.0
96.6	90.3	130.3	182.5	127.6	103.4	98.3	118.8	138.5	80.2	97.7	67.8	70.5	-	105.7
104.7	92.1	116.0	188.0	138.7	102.2	101.4	118.4	137.5	96.6	93.3	62.3	66.3	-	104.0
102.3	92.0	123.1	196.2	127.7	108.7	97.3	115.4	135.6	81.7	95.5	59.6	69.2	-	116.2
98.8	96.0	106.1	183.0	117.7	111.4	99.9	119.8	136.9	80.5	108.5	76.7	71.0	-	130.4
105.3	96.4	154.2	195.9	129.3	110.4	103.3	129.5	146.7	112.6	108.5	76.8	69.0	-	144.8
106.0	86.0	149.7	189.7	164.7	107.0	108.2	138.0	143.7	224.0	108.5	78.9	68.8	-	165.1
105.7	90.3	93.3	189.9	170.4	110.3	123.9	141.6	150.5	180.4	106.3	95.6	69.3	-	173.8
99.1	92.5	122.7	175.2	145.7	115.1	125.4	147.9	151.8	262.9	106.3	83.5	70.0	-	167.9
105.6	92.1	109.7	205.1	140.4	119.6	130.4	167.7	147.3	510.0	106.3	83.9	70.2	-	151.8
103.1	93.2	101.8	222.3	142.6	115.0	120.0	153.1	147.8	353.9	104.2	80.8	69.2	-	138.3
105.7	97.1	119.7	210.8	141.3	112.1	111.3	153.9	164.2	267.7	102.0	67.4	70.2	-	111.4
111.1	92.0	132.5	182.8	145.7	129.0	104.8	147.4	170.0	207.0	102.0	40.7	68.4	-	113.1
102.2	96.3	123.2	174.7	167.5	130.3	102.9	140.7	163.2	203.1	102.0	31.3	65.8	-	108.0
105.3	104.6	103.3	183.6	183.9	132.5	96.9	145.5	172.3	201.5	99.8	24.3	64.8	-	105.9
96.5	98.5	105.6	171.6	165.7	137.6	104.7	141.5	165.4	216.3	99.8	20.7	69.9	-	104.6
99.4	101.7	115.8	170.2	139.8	133.9	102.9	143.4	166.6	220.0	97.7	25.6	70.2	-	104.2
100.1	103.9	103.7	192.7	127.8	129.0	104.5	146.8	170.3	222.7	95.5	29.7	69.4	-	101.0
102.0	86.8	99.1	179.5	154.5	126.7	107.4	149.9	165.0	262.8	93.3	46.6	68.4	-	103.9
104.5	94.0	101.0	180.6	166.1	135.3	116.1	156.1	175.6	233.9	91.1	56.0	66.1	-	107.4
105.7	105.0	85.7	161.9	126.3	128.2	111.2	169.9	184.8	331.2	86.8	48.5	66.2	-	106.7
93.3	117.2	88.8	155.1	119.2	120.1	128.3	185.1	185.0	429.6	84.6	82.7	63.7	-	105.9
93.0	119.4	87.1	157.5	126.4	119.1	105.1	192.9	191.0	465.6	82.5	85.1	64.6	-	104.7
92.5	110.5	99.0	155.4	130.3	122.5	112.1	193.7	195.5	440.7	102.0	80.8	65.9	-	96.5
96.5	100.9	82.4	160.0	111.4	126.7	104.5	184.5	194.1	358.9	84.6	80.7	66.1	-	92.0
95.6	107.9	89.9	160.2	140.1	126.1	99.9	164.6	184.8	206.2	102.0	79.6	61.5	-	94.7
94.0	113.1	71.7	181.7	153.7	134.8	103.4	156.5	175.5	206.2	86.8	73.7	58.9	-	98.4
94.1	111.7	89.6	202.1	113.8	131.5	111.9	149.5	161.7	235.8	82.5	73.5	55.9	-	118.2
96.0	106.8	92.9	189.7	111.0	126.2	107.1	167.6	161.9	408.2	84.6	84.9	56.7	-	138.3
96.1	108.6	101.5	191.2	116.5	118.6	98.3	168.1	161.7	403.7	84.6	90.4	53.1	-	124.0
91.3	95.6	81.5	182.7	109.4	119.5	110.3	167.5	159.0	346.6	84.6	126.6	52.0	-	143.9
96.8	103.9	91.4	188.8	123.4	117.8	125.2	177.9	164.2	418.7	91.1	125.9	52.9	-	169.8
96.2	114.5	92.7	171.1	100.2	114.2	116.4	158.7	167.3	196.5	84.6	122.7	48.9	-	171.7
89.9	106.1	86.7	173.9	108.3	109.8	116.4	169.9	161.9	375.3	86.8	113.6	46.8	-	170.2
91.7	121.4	97.4	162.8	114.4	100.0	113.6	178.7	162.8	478.3	86.8	106.1	46.6	-	164.7
95.4	111.8	83.4	154.4	114.2	98.5	125.8	172.4	159.9	468.9	80.3	88.4	48.7	-	131.7
97.8	104.9	75.8	160.3	116.5	106.3	109.8	157.0	157.1	312.7	78.1	94.3	42.4	-	136.4
93.4	110.5	92.0	168.9	146.9	110.3	96.8	151.6	160.1	303.2	67.3	60.3	48.4	-	136.9
99.8	108.6	64.9	162.3	158.8	106.1	98.5	149.1	159.6	297.3	67.3	51.1	49.3	-	132.8
92.2	115.6	80.5	156.5	177.5	97.7	102.0	142.2	153.3	270.7	82.5	47.3	52.1	-	132.9
99.6	129.6	90.6	145.2	116.7	107.1	96.4	145.4	157.1	253.3	69.4	62.4	57.6	-	130.6
93.7	129.1	79.2	155.3	106.3	105.7	96.7	137.4	154.0	177.9	69.4	68.3	54.1	-	112.1
95.4	111.4	71.9	142.0	119.3	96.2	118.5	159.6	150.4	403.1	67.3	90.7	53.2	-	119.9
97.5	109.4	87.8	147.8	129.0	93.5	113.3	151.9	153.8	268.1	65.1	104.9	53.1	-	128.0
100.4	112.7	67.9	142.0	93.7	95.5	88.5	163.5	154.8	348.6	62.9	124.3	51.6	-	129.5
96.2	119.8	90.2	140.9	101.3	97.4	99.5	160.7	150.0	326.0	62.9	139.1	47.1	-	135.3
91.3	124.4	80.9	146.5	103.8	90.0	107.0	164.8	150.6	390.3	65.1	125.6	51.0	-	130.7
92.5	121.3	66.1	152.7	108.6	85.2	109.0	159.5	148.6	372.5	62.9	113.9	53.4	-	103.7
96.4	111.3	66.0	140.4	99.9	102.0	93.5	154.8	151.1	308.7	67.3	109.9	50.0	-	132.6
95.8	111.3	61.2	169.7	113.6	99.3	85.1	155.6	155.5	288.3	67.3	107.8	53.6	-	144.4
95.1	115.7	54.9	153.9	122.4	116.7	109.7	150.1	157.5	229.4	65.1	100.1	52.2	-	139.4
93.2	114.5	63.9	164.4	106.6	118.7	109.3	152.5	158.5	253.7	65.1	97.6	50.6	-	141.6
87.6	120.6	82.9	147.4	117.6	121.5	94.6	158.0	153.7	355.6	62.9	94.5	50.7	-	136.3
88.0	125.3	82.5	146.0	127.0	121.0	93.6	152.8	153.6	272.3	62.9	109.0	51.8	-	126.4
93.7	120.0	72.9	155.8	145.6	122.9	104.9	172.8	157.7	428.9	62.9	124.0	52.2	-	130.8
86.1	108.7	71.3	155.7	160.2	122.9	123.7	162.3	157.8	278.4	60.8	142.9	52.6	-	127.9
87.7	111.0	76.2	157.2	113.3	119.2	129.2	169.0	158.5	327.0	58.6	153.2	53.0	-	123.3

第6表 業種別生産者製品在庫

	鉱工業	製造工業							電気機械工業(旧分類)				輸送機械工業	
		鉄鋼業	非鉄金属工業	金属製品工業	はん用・生産用・業務用機械工業	はん用機械工業	生産用機械工業	業務用機械工業	電子部品・デバイス工業	電気機械工業	情報通信機械工業			
単位	10000 0	9954 6	74 6	535 7	261 4	741 4	257 1	345 4	138 9	1741 8	993 4	518 7	229 7	1826 3
H24年 1月	92 7	92 9	152 7	125 8	113 0	95 2	-	-	-	132 4	-	-	-	27 3
2月	100 7	100 9	177 7	141 0	127 4	92 6	-	-	-	140 3	-	-	-	37 3
3月	110 6	110 9	179 8	115 1	144 6	85 7	-	-	-	136 5	-	-	-	59 2
4月	116 6	116 9	180 2	125 8	170 3	88 1	-	-	-	152 5	-	-	-	65 7
5月	114 9	115 1	228 5	128 7	158 4	85 0	-	-	-	142 1	-	-	-	75 7
6月	116 3	116 6	211 5	121 8	158 8	85 5	-	-	-	134 8	-	-	-	94 7
7月	122 9	123 1	194 2	121 4	151 6	87 3	-	-	-	178 8	-	-	-	107 7
8月	132 4	132 6	204 7	122 0	157 1	85 9	-	-	-	208 6	-	-	-	143 4
9月	153 8	154 2	179 7	126 0	167 2	85 4	-	-	-	281 4	-	-	-	204 5
10月	161 5	161 9	223 4	136 1	179 5	89 3	-	-	-	285 9	-	-	-	180 4
11月	161 6	162 0	246 3	118 3	180 3	83 0	-	-	-	293 0	-	-	-	179 0
12月	157 2	157 6	264 0	123 6	166 0	76 9	-	-	-	288 1	-	-	-	144 7
H25年 1月	129 7	130 0	240 9	113 9	163 4	82 2	-	-	-	185 1	-	-	-	118 4
2月	127 0	127 3	214 0	107 8	157 5	76 6	-	-	-	184 2	-	-	-	108 2
3月	124 3	124 5	229 8	106 0	158 1	74 4	-	-	-	177 6	-	-	-	88 6
4月	122 9	123 2	235 9	106 8	158 5	85 1	-	-	-	163 4	-	-	-	87 3
5月	119 4	119 7	269 2	105 5	157 7	84 5	-	-	-	139 6	-	-	-	93 4
6月	118 8	119 0	267 4	106 5	161 2	89 6	-	-	-	132 6	-	-	-	87 5
7月	113 0	113 2	281 4	105 8	156 9	86 4	-	-	-	131 6	-	-	-	75 4
8月	106 8	106 9	281 0	101 8	163 7	89 8	-	-	-	113 1	-	-	-	59 9
9月	104 3	104 4	279 0	103 5	160 6	94 3	-	-	-	106 4	-	-	-	56 1
10月	99 6	99 8	258 3	100 1	171 9	94 3	-	-	-	105 4	-	-	-	44 8
11月	96 3	96 5	254 5	97 2	181 6	96 9	-	-	-	97 3	-	-	-	39 8
12月	95 1	95 4	261 1	95 3	192 2	96 1	-	-	-	112 9	-	-	-	30 9
H26年 1月	93 7	93 9	201 1	98 1	159 2	79 8	-	-	-	102 3	-	-	-	36 4
2月	97 6	97 8	208 2	122 7	151 9	79 5	-	-	-	114 3	-	-	-	33 2
3月	105 2	105 6	210 1	125 4	147 0	67 1	-	-	-	104 9	-	-	-	64 0
4月	101 7	101 8	215 4	122 9	145 7	73 8	-	-	-	109 5	-	-	-	35 5
5月	107 1	107 4	224 2	115 9	137 0	77 9	-	-	-	123 5	-	-	-	38 9
6月	113 1	113 3	228 1	111 0	131 2	75 7	-	-	-	127 7	-	-	-	79 8
7月	126 4	126 6	235 2	105 5	125 9	74 7	-	-	-	127 3	-	-	-	192 3
8月	141 4	141 7	230 5	96 3	122 1	74 5	-	-	-	139 5	-	-	-	272 2
9月	128 2	128 6	228 3	114 6	118 1	73 5	-	-	-	107 8	-	-	-	238 5
10月	135 4	135 9	228 0	108 3	120 6	81 7	-	-	-	139 8	-	-	-	201 3
11月	148 0	148 5	236 5	111 6	123 6	75 1	-	-	-	173 1	-	-	-	211 0
12月	150 0	150 5	237 7	109 5	128 5	74 6	-	-	-	173 7	-	-	-	219 7
H27年 1月	151 8	152 3	257 1	108 7	135 3	93 0	-	-	-	196 3	-	-	-	207 2
2月	152 9	153 4	269 2	116 8	126 4	110 1	-	-	-	211 2	-	-	-	205 7
3月	146 8	147 3	280 1	120 7	119 5	95 3	-	-	-	225 4	-	-	-	197 9
4月	149 0	149 5	280 6	120 5	115 8	97 8	-	-	-	237 4	-	-	-	215 8
5月	150 1	150 6	283 9	122 6	110 6	99 7	-	-	-	245 2	-	-	-	196 3
6月	147 0	147 3	295 7	124 0	108 8	98 9	-	-	-	229 2	-	-	-	206 5
7月	138 1	138 5	312 7	117 3	106 0	106 0	-	-	-	202 2	-	-	-	170 6
8月	132 0	132 3	323 8	119 4	103 3	115 5	-	-	-	186 4	-	-	-	134 8
9月	119 3	119 6	328 2	118 1	103 2	119 6	-	-	-	178 2	-	-	-	76 5
10月	116 6	116 9	324 4	119 4	95 5	118 6	-	-	-	172 7	-	-	-	77 6
11月	114 0	114 3	337 3	119 7	88 6	125 6	-	-	-	156 6	-	-	-	91 0
12月	114 7	115 1	338 9	124 9	87 4	119 1	-	-	-	152 0	-	-	-	107 6
H28年 1月	122 3	122 6	357 8	99 3	89 4	110 0	-	-	-	169 3	-	-	-	110 9
2月	123 2	123 5	371 0	102 7	85 6	115 8	-	-	-	165 6	-	-	-	117 3
3月	115 8	116 2	387 1	101 2	83 5	129 2	-	-	-	167 0	-	-	-	74 3
4月	142 4	142 8	395 6	102 6	80 4	127 8	-	-	-	319 8	-	-	-	87 0
5月	156 2	156 7	404 1	112 7	79 3	113 0	-	-	-	367 5	-	-	-	100 8
6月	150 2	150 7	409 2	129 3	78 0	126 7	-	-	-	342 4	-	-	-	55 7
7月	143 8	144 2	412 8	139 1	71 5	133 4	-	-	-	350 4	-	-	-	38 5
8月	137 9	138 3	411 7	139 9	65 6	137 0	-	-	-	315 6	-	-	-	27 0
9月	135 3	135 7	408 1	148 0	65 2	131 2	-	-	-	289 7	-	-	-	22 7
10月	127 8	128 1	421 4	157 6	61 6	125 0	-	-	-	279 7	-	-	-	17 3
11月	115 6	115 8	431 2	160 6	62 1	128 1	-	-	-	247 3	-	-	-	13 1
12月	111 1	111 3	439 6	141 9	58 1	127 3	-	-	-	233 0	-	-	-	11 8

指数 (季節調整済指数)

平成22年=100

窯業・土石製品工業	化学工業	石油・石炭製品工業	プラスチック製品工業	パルプ・紙・紙加工品工業	繊維工業	食料品工業	その他工業					鋁業	電力事業	産業総合
								ゴム製品工業	家具工業	木材・木製品工業	その他製品工業			
982.1	953.1	737.2	460.4	256.2	258.8	661.8	463.8	318.9	42.8	18.9	83.2	45.4	-	10000.0
94.7	96.9	100.7	176.4	90.2	88.5	118.3	135.6	153.8	125.9	97.8	94.3	63.2	-	92.7
95.0	92.0	107.9	178.8	95.7	100.2	112.7	139.6	151.7	156.9	99.1	101.1	64.9	-	100.7
99.3	96.3	121.4	177.0	100.3	101.8	113.2	149.9	149.4	232.7	98.6	98.6	69.6	-	110.6
106.7	89.9	131.3	180.9	115.8	100.3	110.7	131.2	144.0	87.5	96.7	99.8	70.3	-	116.6
96.9	92.9	129.4	178.1	119.8	104.3	106.8	126.5	140.6	105.8	98.1	81.4	74.2	-	114.9
99.7	92.6	119.3	180.3	125.1	102.7	111.0	125.7	134.3	134.5	94.1	85.7	68.6	-	116.3
99.1	91.6	123.1	187.8	133.5	106.4	107.1	127.0	135.4	129.2	99.5	84.1	69.6	-	122.9
97.6	90.9	113.5	190.1	129.1	106.2	109.6	129.2	138.9	125.3	109.3	97.2	70.0	-	132.4
105.1	89.8	133.2	206.8	142.6	102.4	108.7	132.0	145.6	148.6	108.1	83.2	68.4	-	153.8
106.4	85.1	150.8	207.7	170.4	102.2	113.0	139.5	147.1	250.6	107.6	74.5	69.8	-	161.5
107.7	95.2	95.9	209.1	167.7	104.7	113.2	137.9	150.8	224.5	106.0	73.2	68.4	-	161.6
98.2	92.8	128.3	188.7	154.9	113.7	117.7	140.4	152.8	221.5	106.3	71.4	66.3	-	157.2
106.3	92.7	108.9	197.8	149.7	123.0	110.3	149.5	147.9	275.0	104.1	66.9	68.3	-	129.7
106.7	92.1	104.0	196.7	146.6	122.4	109.7	141.2	146.5	214.9	104.4	63.3	67.8	-	127.0
105.8	99.1	122.5	193.5	142.3	122.4	107.8	146.0	160.6	215.1	100.2	58.6	71.6	-	124.3
107.1	98.9	130.9	181.0	144.1	128.9	111.2	149.3	167.6	231.8	103.3	44.1	69.2	-	122.9
103.8	98.4	121.9	176.6	152.7	125.8	113.4	149.7	164.5	264.1	101.9	42.8	68.3	-	119.4
100.8	100.6	105.9	178.7	163.4	134.0	107.8	151.8	166.5	272.6	102.3	37.4	68.3	-	118.8
96.0	98.1	105.7	172.6	161.9	130.2	113.9	155.0	168.4	323.1	100.1	33.4	69.1	-	113.0
100.3	95.7	115.6	180.3	153.4	130.0	112.0	153.8	169.5	329.3	97.6	34.6	68.9	-	106.8
100.8	97.3	92.1	196.7	143.0	124.4	108.9	153.1	170.6	307.8	95.3	34.3	68.5	-	104.3
103.1	90.6	102.1	189.9	147.9	124.0	109.7	155.0	172.1	304.4	91.6	40.9	67.9	-	99.6
105.6	99.8	101.4	188.1	153.9	130.7	106.7	151.4	174.3	269.4	91.2	39.9	66.0	-	96.3
104.5	104.4	91.5	181.6	132.0	128.3	104.4	160.2	184.0	280.2	87.8	39.1	64.2	-	95.1
95.2	114.6	90.9	154.4	131.3	128.6	108.7	167.7	182.8	280.0	84.7	65.5	63.6	-	93.7
97.5	111.3	93.7	154.0	130.9	127.3	98.6	175.7	186.2	286.8	83.3	64.8	64.4	-	97.6
93.8	110.1	97.5	150.4	131.9	130.9	109.3	181.7	188.3	357.4	96.7	71.6	64.9	-	105.2
93.5	107.6	81.5	162.8	113.6	127.3	110.5	183.0	185.3	399.6	86.6	83.3	65.2	-	101.7
96.5	108.7	86.9	168.1	128.4	124.5	109.6	175.1	183.6	305.7	99.7	95.2	63.5	-	107.1
92.1	108.3	78.9	179.1	129.8	130.4	113.5	165.7	173.2	301.4	88.6	103.9	60.7	-	113.1
94.0	109.6	89.4	191.4	116.2	125.0	120.0	163.4	166.6	347.1	84.7	111.3	56.1	-	126.4
96.7	104.5	88.9	192.8	120.6	121.6	114.4	178.6	168.5	548.5	84.7	111.5	55.5	-	141.4
95.8	105.2	90.3	184.9	127.0	110.9	103.8	174.0	165.4	467.0	84.1	108.0	53.0	-	128.2
91.8	105.2	83.9	184.4	106.7	120.6	111.8	171.0	167.5	343.2	84.4	112.0	52.3	-	135.4
95.0	112.2	89.8	186.9	110.5	116.6	113.3	176.8	166.4	439.5	89.9	102.7	52.7	-	148.0
93.0	113.7	96.0	183.8	107.1	115.7	110.1	154.0	166.3	171.7	86.3	107.6	48.8	-	150.0
93.0	107.2	89.5	173.0	121.2	115.5	101.2	152.8	160.8	237.3	86.1	89.3	47.7	-	151.8
95.3	111.8	100.1	161.9	120.6	108.3	110.3	161.2	159.2	319.8	85.1	81.4	47.1	-	152.9
96.2	111.3	85.0	154.5	119.0	106.4	120.5	158.7	154.9	369.5	78.8	79.9	48.2	-	146.8
94.9	112.3	77.8	164.1	123.7	106.8	114.0	157.0	151.8	338.2	78.1	97.8	43.4	-	149.0
94.4	112.1	85.9	176.4	129.6	108.2	107.0	160.1	158.4	406.8	67.0	74.9	49.5	-	150.1
97.0	105.2	74.9	158.3	129.3	102.3	107.7	158.6	158.1	405.5	69.9	73.8	50.4	-	147.0
93.5	114.2	79.8	150.9	161.0	93.3	106.4	155.6	158.4	374.7	83.9	73.5	51.9	-	138.1
99.1	122.8	83.5	146.9	124.7	102.8	102.7	154.6	161.9	319.7	69.9	80.9	55.2	-	132.0
94.0	122.6	72.7	148.0	120.5	97.8	103.6	143.8	157.6	212.1	69.2	81.5	53.0	-	119.3
96.2	120.9	74.7	142.7	118.6	97.4	116.9	162.6	157.2	387.7	67.2	81.0	52.5	-	116.6
95.8	116.7	83.6	144.4	117.0	93.8	101.2	154.4	154.8	324.7	64.1	85.2	52.6	-	114.0
97.2	114.4	70.7	148.7	108.8	96.5	85.6	159.2	152.3	330.1	63.8	99.7	51.6	-	114.7
99.0	119.7	92.8	144.6	111.4	99.6	85.1	149.4	149.3	255.6	63.3	105.6	48.3	-	122.3
94.9	114.3	77.6	149.1	108.8	97.6	105.3	149.9	147.7	276.9	63.3	99.9	51.9	-	123.2
94.1	118.6	66.9	151.2	110.8	93.8	101.1	148.5	146.4	290.5	62.9	105.9	52.3	-	115.8
94.0	117.9	70.0	147.0	107.3	101.7	97.8	154.1	149.0	318.8	66.2	116.6	51.2	-	142.4
95.9	113.5	59.2	173.4	100.7	100.3	95.5	162.4	152.3	362.8	66.2	129.5	54.2	-	156.2
93.0	111.8	67.1	150.4	100.5	110.3	120.0	161.1	155.8	313.7	66.9	139.8	52.8	-	150.2
94.1	113.7	65.4	154.9	106.6	111.9	109.6	166.0	163.1	334.6	66.3	146.7	50.2	-	143.8
88.0	116.8	74.0	149.0	123.0	115.6	101.9	166.1	157.4	377.9	63.6	124.5	49.2	-	137.9
88.3	118.5	75.5	141.7	137.8	116.9	103.1	161.9	157.9	379.2	62.9	129.6	50.7	-	135.3
94.5	130.3	75.6	155.5	142.8	122.6	106.7	170.7	162.8	376.2	62.7	112.2	51.6	-	127.8
84.2	115.8	67.3	151.8	143.8	122.6	110.9	164.5	157.3	310.6	59.9	118.1	52.2	-	115.6
84.3	114.5	77.0	161.4	131.4	120.8	123.8	161.9	155.3	301.6	59.8	119.5	53.6	-	111.1

第7表 財別鋳工業生産者製品在庫指数（原指数）

平成22年=100

	鋳工業	最終需用財							生産財		
			投資財	資本財	建設財	消費財	耐久消費財	非耐久消費財		鋳工業用生産財	その他用生産財
ウェイト	10000.0	4884.0	1755.6	965.5	790.1	3128.4	2013.7	1114.7	5116.0	4531.0	585.0
H24年平均	128.4	144.2	185.0	246.6	109.7	121.3	124.8	114.9	113.3	104.8	178.7
H25年平均	113.0	113.8	143.6	167.5	114.5	97.1	92.5	105.4	112.3	105.3	166.7
H26年平均	121.5	116.8	92.7	91.8	93.8	130.4	150.0	95.0	117.0	113.7	142.3
H27年平均	135.5	119.8	106.9	117.5	93.9	127.0	147.7	89.6	141.6	143.2	129.1
H28年平均	131.0	83.8	112.6	125.8	96.4	67.6	57.7	85.5	119.2	119.3	118.4
H24年1月	110.3	109.4	147.0	182.1	104.0	88.4	66.9	127.1	111.0	104.5	162.0
2月	113.0	113.8	150.3	191.6	99.9	93.4	79.2	119.1	112.2	105.5	164.2
3月	101.1	98.9	126.3	143.2	105.5	83.5	63.8	118.9	103.3	94.9	168.3
4月	108.0	100.2	126.2	134.2	116.4	85.6	70.6	112.8	115.5	107.4	178.2
5月	105.7	99.2	124.6	140.5	105.1	85.0	72.0	108.5	111.9	102.9	181.8
6月	104.0	93.1	112.1	108.3	116.8	82.4	69.1	106.6	114.5	106.6	175.7
7月	116.2	111.7	144.7	169.8	114.1	93.1	84.8	108.2	120.4	112.1	185.1
8月	130.4	145.6	195.6	265.2	110.5	117.5	126.5	101.1	115.9	109.0	169.3
9月	144.8	174.0	252.8	359.9	121.8	129.7	136.4	117.7	117.0	104.7	212.2
10月	165.1	218.3	285.4	420.8	119.9	180.6	213.0	122.3	114.2	102.3	206.5
11月	173.8	238.3	294.7	446.8	108.8	206.7	258.7	112.8	112.2	104.7	170.4
12月	167.9	227.5	260.4	396.5	94.0	209.1	256.1	124.2	110.9	103.2	170.7
H25年1月	151.8	193.3	219.4	307.3	112.0	178.7	211.1	120.1	112.3	103.2	182.5
2月	138.3	161.5	185.0	244.6	112.1	148.3	169.5	110.1	116.2	107.2	185.6
3月	111.4	114.1	157.3	196.9	108.8	89.8	77.6	111.9	108.9	98.5	189.5
4月	113.1	115.8	153.4	185.1	114.7	94.6	86.3	109.7	110.5	101.8	177.9
5月	108.0	102.5	124.2	135.0	110.9	90.4	82.1	105.4	113.2	106.1	168.2
6月	105.9	95.3	124.8	129.2	119.3	78.8	69.0	96.4	116.0	109.8	163.9
7月	104.6	94.5	123.3	132.7	111.8	78.3	64.7	102.9	114.2	108.8	156.2
8月	104.2	92.3	121.2	125.6	115.7	76.0	63.0	99.6	115.7	109.2	165.6
9月	101.0	89.8	122.2	124.8	119.1	71.6	56.0	99.8	111.6	104.7	165.5
10月	103.9	98.3	123.8	127.1	119.9	84.0	74.5	101.1	109.2	102.9	157.4
11月	107.4	103.9	128.9	136.4	119.9	89.9	79.6	108.5	110.8	104.7	157.5
12月	106.7	104.4	140.1	165.3	109.3	84.4	76.0	99.5	108.9	106.2	130.3
H26年1月	105.9	93.4	103.7	109.7	96.4	87.7	79.3	102.9	115.6	113.7	130.4
2月	104.7	83.2	100.6	105.3	94.9	73.3	63.5	91.1	122.3	121.7	127.2
3月	96.5	79.0	82.0	77.1	87.9	77.3	63.6	102.0	111.3	108.9	130.3
4月	92.0	69.8	87.3	85.9	89.0	60.0	41.6	93.2	111.0	109.3	124.5
5月	94.7	70.6	90.2	85.0	96.7	59.6	43.0	89.8	115.5	113.8	128.2
6月	98.4	75.4	89.0	83.8	95.4	67.8	58.6	84.5	113.8	111.1	134.9
7月	118.2	113.0	89.9	85.7	95.1	126.0	142.9	95.4	117.2	111.9	158.2
8月	138.3	148.5	94.9	91.9	98.7	178.6	225.8	93.2	116.4	111.5	155.1
9月	124.0	127.7	90.3	86.6	95.0	148.6	180.5	91.0	109.1	101.4	169.0
10月	143.9	161.5	97.0	97.9	96.0	197.7	254.5	95.1	109.9	105.4	144.9
11月	169.8	188.8	100.1	102.1	97.7	238.5	311.9	106.1	128.4	124.8	156.6
12月	171.7	191.0	86.8	90.2	82.7	249.4	334.3	96.2	133.0	131.1	148.0
H27年1月	170.2	187.9	109.1	123.4	91.6	232.1	307.2	96.4	142.4	142.2	143.9
2月	164.7	165.0	117.9	137.7	93.6	191.4	240.5	102.8	152.8	155.0	135.6
3月	131.7	112.3	96.5	104.4	86.8	121.2	131.6	102.5	147.9	150.8	125.3
4月	136.4	116.0	103.4	111.4	93.6	123.0	140.7	91.2	151.2	154.3	127.7
5月	136.9	109.8	104.6	117.3	89.1	112.8	126.9	87.3	157.0	158.0	149.0
6月	132.8	108.9	101.9	104.8	98.3	112.9	131.3	79.5	149.9	153.1	125.0
7月	132.9	114.8	101.0	107.3	93.3	122.6	142.3	87.0	143.3	144.5	134.3
8月	130.6	108.9	109.3	117.7	99.1	108.6	121.7	84.9	142.0	143.5	130.3
9月	112.1	79.4	102.9	109.6	94.7	66.2	59.2	78.8	132.6	132.2	135.6
10月	119.9	99.7	115.4	128.8	98.9	90.8	89.6	93.1	128.9	130.4	117.3
11月	128.0	115.8	116.1	132.6	96.0	115.6	125.0	98.6	127.0	127.8	120.1
12月	129.5	119.0	104.7	115.5	91.4	127.0	156.5	73.6	124.0	126.5	104.7
H28年1月	135.3	131.5	112.9	126.7	96.0	141.9	171.7	87.9	124.3	125.1	118.4
2月	130.7	119.8	112.7	127.6	94.5	123.8	143.7	87.8	128.3	129.5	119.3
3月	103.7	75.8	102.0	113.3	88.1	61.1	46.6	87.4	121.8	123.2	110.9
4月	132.6	81.9	112.4	127.3	94.2	64.8	57.9	77.2	122.1	124.4	104.1
5月	144.4	83.9	111.1	121.5	98.3	68.6	66.8	71.8	130.6	132.4	116.8
6月	139.4	76.6	110.7	119.3	100.3	57.4	42.8	83.7	123.9	126.2	106.0
7月	141.6	76.2	115.3	126.7	101.5	54.3	37.1	85.3	124.2	125.1	117.2
8月	136.3	72.8	118.4	138.9	93.3	47.2	27.8	82.4	118.3	117.3	126.3
9月	126.4	67.4	111.1	123.3	96.2	42.8	23.5	77.9	107.9	104.8	131.7
10月	130.8	73.4	121.7	134.0	106.6	46.4	24.7	85.5	113.3	111.9	124.9
11月	127.9	73.3	113.3	126.8	96.7	51.0	24.9	98.0	109.6	108.3	119.9
12月	123.3	72.7	109.1	124.2	90.6	52.3	25.2	101.4	106.1	103.6	125.2

第8表 財別鉱工業生産者製品在庫指数（季節調整済指数）

平成22年=100

	鉱工業	最終需用財							生産財		
		投資財	資本財	建設財	消費財	耐久消費財	非耐久消費財	生産財	鉱工業用生産財	その他用生産財	
ウエト	10000.0	4884.0	1755.6	965.5	790.1	3128.4	2013.7	1114.7	5116.0	4531.0	585.0
H24年1月	92.7	81.7	124.8	138.6	104.4	62.1	40.7	114.5	107.0	101.7	143.7
2月	100.7	92.3	132.5	150.4	104.0	71.9	53.9	112.3	109.8	103.8	155.3
3月	110.6	115.0	132.4	148.6	109.9	99.7	81.6	115.3	110.5	102.5	170.1
4月	116.6	114.2	137.0	151.6	119.8	99.3	87.4	119.5	118.1	110.1	176.5
5月	114.9	116.6	136.8	160.1	106.4	104.1	96.5	117.0	112.2	103.7	176.7
6月	116.3	117.2	126.6	140.0	108.8	111.5	110.5	115.4	113.2	105.4	172.7
7月	122.9	127.9	155.6	211.6	108.7	111.6	123.7	114.8	115.7	107.7	183.0
8月	132.4	157.2	198.7	277.3	107.3	134.9	149.0	111.6	112.7	104.6	177.5
9月	153.8	197.5	261.8	403.5	116.1	158.2	225.8	114.5	116.7	105.4	199.1
10月	161.5	203.9	268.4	387.4	116.9	169.1	194.7	120.2	117.0	104.8	223.6
11月	161.6	205.1	275.0	395.2	113.6	171.3	206.3	103.4	114.2	105.5	186.3
12月	157.2	199.8	259.0	377.1	100.7	171.3	177.8	121.8	112.4	102.4	192.8
H25年1月	129.7	148.7	190.1	246.7	112.4	130.9	138.0	108.3	110.9	102.7	170.3
2月	127.0	139.3	168.8	213.0	113.9	122.4	128.0	104.5	113.1	104.7	178.2
3月	124.3	139.0	168.4	214.9	111.2	117.3	118.7	109.5	113.9	104.2	183.5
4月	122.9	134.6	170.2	218.3	115.8	112.8	112.4	113.1	112.8	104.5	177.3
5月	119.4	124.7	145.8	170.6	113.0	111.4	111.6	112.3	113.3	106.8	167.8
6月	118.8	122.0	142.3	169.6	111.0	106.9	106.9	105.6	113.2	107.0	161.7
7月	113.0	110.4	135.1	160.9	109.3	94.1	93.4	106.9	110.7	105.4	158.4
8月	106.8	101.1	126.4	136.5	113.3	86.0	74.3	108.7	112.1	104.6	170.5
9月	104.3	96.4	118.9	126.9	114.4	81.6	75.0	98.9	111.3	105.5	155.5
10月	99.6	87.4	116.7	115.0	119.2	72.9	61.4	98.7	112.8	105.9	164.7
11月	96.3	84.6	116.3	111.4	122.3	69.7	57.1	100.8	111.5	105.0	164.4
12月	95.1	84.7	123.7	130.5	117.3	66.3	50.9	99.5	111.0	106.0	146.3
H26年1月	93.7	76.3	96.4	93.7	97.2	66.6	53.8	95.2	112.2	110.6	119.7
2月	97.6	76.5	99.0	99.0	98.7	65.3	51.9	90.8	118.0	117.0	126.0
3月	105.2	87.4	93.7	90.8	93.7	88.8	80.5	98.8	115.3	113.9	130.0
4月	101.7	85.1	98.1	101.3	92.4	77.2	61.3	95.3	113.1	111.1	127.2
5月	107.1	91.7	104.9	106.8	99.7	78.6	64.2	94.5	115.1	112.8	131.8
6月	113.1	102.9	101.7	105.7	92.0	95.6	99.7	93.1	112.8	109.3	139.0
7月	126.4	131.8	96.9	98.5	93.9	153.1	197.6	97.8	114.3	108.9	155.5
8月	141.4	158.5	94.9	94.3	95.7	195.0	256.8	98.8	114.7	109.5	155.3
9月	128.2	133.0	86.0	85.1	90.2	163.5	213.2	91.9	110.1	104.2	154.6
10月	135.4	139.1	84.7	83.5	90.7	168.6	202.4	93.4	113.0	109.7	148.7
11月	148.0	146.9	83.0	79.8	93.4	179.3	217.1	95.8	130.3	126.8	158.6
12月	150.0	147.7	78.4	75.1	87.0	187.6	225.5	94.5	135.2	131.5	160.9
H27年1月	151.8	154.0	101.7	108.4	91.7	178.0	213.7	91.9	140.2	139.7	143.1
2月	152.9	151.6	110.6	120.3	96.1	173.1	203.9	98.6	145.2	146.6	137.9
3月	146.8	130.6	108.8	120.9	93.0	143.1	181.5	97.6	149.1	151.7	126.6
4月	149.0	140.4	111.9	124.1	96.0	158.9	202.2	92.9	150.1	152.2	133.0
5月	150.1	138.7	114.6	133.5	92.8	146.6	182.3	91.5	151.6	151.9	152.7
6月	147.0	139.6	112.0	125.6	94.9	147.9	195.4	89.4	146.8	148.7	129.3
7月	138.1	124.2	107.6	120.1	92.8	134.3	161.7	88.9	140.6	141.6	128.8
8月	132.0	113.4	108.4	120.0	95.2	116.1	130.9	88.3	141.2	143.2	125.5
9月	119.3	84.7	102.8	113.6	91.6	75.3	71.7	82.8	137.3	139.9	121.8
10月	116.6	90.5	105.4	116.1	94.0	83.3	78.4	91.2	136.0	139.2	117.7
11月	114.0	92.9	103.2	113.7	93.0	89.4	92.0	87.4	131.7	133.1	116.7
12月	114.7	94.2	99.5	104.1	94.9	95.4	106.9	74.3	128.7	130.4	114.1
H28年1月	122.3	106.0	107.0	114.1	96.1	105.8	115.5	84.0	123.4	124.1	119.7
2月	123.2	108.2	107.6	115.8	96.6	108.7	118.2	84.3	121.7	122.6	121.4
3月	115.8	96.1	114.5	129.6	95.9	78.2	70.8	82.3	122.1	122.0	112.0
4月	142.4	98.6	118.2	134.9	96.9	86.2	87.7	79.7	121.4	121.8	111.6
5月	156.2	106.0	118.4	134.7	100.0	86.7	98.8	75.4	124.9	124.3	119.4
6月	150.2	92.9	118.4	136.7	97.1	72.9	59.7	94.3	121.4	122.6	111.9
7月	143.8	81.6	120.5	138.2	100.1	59.3	42.2	85.8	121.9	122.2	113.2
8月	137.9	76.2	116.6	139.0	89.0	51.6	31.2	84.9	118.3	119.4	119.6
9月	135.3	71.5	112.4	128.7	94.5	47.8	27.1	83.4	113.6	113.0	118.6
10月	127.8	67.2	111.8	122.6	100.1	43.7	22.6	85.7	118.0	117.8	124.7
11月	115.6	59.8	103.7	112.8	93.5	40.0	18.6	86.8	112.8	112.9	117.1
12月	111.1	57.9	106.4	115.0	96.5	39.1	16.7	99.7	109.9	107.5	130.7

第9表 地場産業の生産及び生産者製品在庫指数（原指数）

平成22年=100

	生産指数				生産者製品在庫指数			
	銑鉄鋳物	陶磁器その他	タオル	漁網・陸上網	銑鉄鋳物	陶磁器その他	タオル	漁網・陸上網
H24年平均	97.0	87.9	94.0	103.6	-	-	115.4	150.7
H25年平均	87.0	91.5	91.6	120.2	-	-	109.5	369.7
H26年平均	80.4	85.4	122.9	127.3	-	-	117.8	363.5
H27年平均	69.3	98.9	105.1	134.9	-	-	102.9	234.9
H28年平均	82.4	104.3	142.5	140.9	-	-	100.0	306.9
H24年1月	93.6	86.3	84.0	22.5	-	-	110.0	60.5
2月	106.2	86.6	100.3	99.8	-	-	111.0	138.9
3月	104.9	85.8	116.4	116.3	-	-	115.4	146.8
4月	113.2	85.5	106.7	105.5	-	-	118.7	130.8
5月	100.7	83.2	108.1	98.4	-	-	123.2	126.7
6月	117.8	84.9	83.4	100.7	-	-	114.4	134.9
7月	112.5	85.0	82.6	101.6	-	-	115.6	129.6
8月	83.5	83.6	83.6	103.1	-	-	112.7	156.2
9月	101.1	91.1	90.2	80.1	-	-	106.7	155.2
10月	106.3	94.8	87.0	133.9	-	-	120.4	163.1
11月	74.6	95.5	104.3	149.2	-	-	122.1	215.7
12月	50.0	92.8	81.1	131.6	-	-	114.5	250.1
H25年1月	46.3	92.5	83.4	111.3	-	-	121.8	318.6
2月	89.4	91.2	88.2	101.1	-	-	117.9	268.2
3月	90.4	92.8	104.4	90.0	-	-	114.4	240.0
4月	95.1	91.6	71.3	190.9	-	-	114.4	380.5
5月	91.3	93.1	104.5	101.9	-	-	116.3	368.2
6月	93.4	90.5	84.8	117.0	-	-	110.1	384.6
7月	99.2	90.6	66.1	137.5	-	-	109.5	399.2
8月	67.2	80.3	68.8	86.9	-	-	104.7	364.2
9月	92.6	92.5	99.9	117.5	-	-	96.2	384.1
10月	104.6	98.5	109.8	123.4	-	-	104.0	403.0
11月	87.1	93.2	120.4	162.1	-	-	103.9	473.0
12月	87.1	90.9	98.0	103.1	-	-	100.4	453.1
H26年1月	75.6	79.1	102.9	107.0	-	-	102.1	395.1
2月	83.7	81.2	133.0	97.9	-	-	99.8	382.8
3月	85.9	83.4	145.3	159.4	-	-	110.8	382.9
4月	82.2	78.8	122.5	108.6	-	-	122.8	368.2
5月	75.8	85.4	113.6	109.3	-	-	125.9	333.4
6月	82.8	85.0	139.0	163.7	-	-	124.6	395.7
7月	102.2	83.8	185.2	131.1	-	-	132.7	361.5
8月	67.3	83.2	121.4	102.5	-	-	129.8	344.3
9月	90.1	90.6	124.5	145.0	-	-	116.1	328.9
10月	85.7	92.1	103.6	156.0	-	-	116.8	372.3
11月	70.9	93.2	93.1	131.7	-	-	119.4	354.0
12月	62.8	88.6	91.0	115.4	-	-	113.0	342.9
H27年1月	49.3	76.6	87.9	135.8	-	-	113.0	302.0
2月	51.6	96.5	114.0	103.9	-	-	112.1	223.2
3月	58.6	97.4	120.1	148.5	-	-	111.0	198.7
4月	59.3	98.6	110.8	155.1	-	-	105.4	223.9
5月	62.8	89.1	112.9	136.4	-	-	104.2	256.4
6月	77.6	100.4	95.6	117.3	-	-	101.1	220.9
7月	92.3	100.1	95.0	149.3	-	-	98.5	171.5
8月	52.8	93.8	67.1	155.2	-	-	102.2	259.5
9月	78.6	116.0	104.3	155.1	-	-	94.6	275.2
10月	86.8	111.8	110.8	95.8	-	-	96.9	224.9
11月	83.6	111.8	133.8	143.6	-	-	100.7	218.4
12月	77.8	94.8	108.3	123.3	-	-	94.8	244.4
H28年1月	75.3	80.8	97.4	176.2	-	-	90.1	252.8
2月	79.0	104.1	171.4	131.6	-	-	96.4	177.9
3月	82.5	109.0	169.3	132.9	-	-	105.8	114.1
4月	79.9	108.8	137.5	189.3	-	-	103.6	222.2
5月	68.8	94.5	117.2	132.3	-	-	101.6	256.6
6月	85.7	111.9	152.4	188.6	-	-	99.9	317.8
7月	83.5	107.9	136.5	74.5	-	-	105.5	347.0
8月	69.6	101.7	125.3	144.9	-	-	107.1	377.4
9月	92.2	113.1	157.3	142.2	-	-	95.0	410.0
10月	94.7	109.2	150.7	135.9	-	-	99.7	416.1
11月	95.8	103.5	147.4	140.2	-	-	101.7	410.9
12月	82.2	107.1	147.5	102.5	-	-	93.9	380.1

第10表 地場産業の生産及び生産者製品在庫指数（季節調整済指数）

平成22年=100

	生産指数				生産者製品在庫指数			
	銑鉄鋳物	陶磁器その他	タオル	漁網・陸上網	銑鉄鋳物	陶磁器その他	タオル	漁網・陸上網
H28年1期	86.0	101.1	133.9	154.0	-	-	98.1	190.8
H28年2期	77.2	106.1	131.5	163.7	-	-	99.4	273.1
H28年3期	80.0	107.6	150.5	121.1	-	-	102.4	373.4
H28年4期	87.4	102.1	155.1	127.1	-	-	100.0	370.9
H24年1月	120.2	108.6	91.6	20.8	-	-	110.8	60.3
2月	105.3	88.3	102.5	84.6	-	-	111.8	130.3
3月	104.9	84.8	108.1	101.2	-	-	112.4	144.8
4月	109.2	83.3	97.7	99.7	-	-	113.0	130.5
5月	107.7	87.0	98.7	104.4	-	-	113.8	130.7
6月	107.1	85.5	83.7	106.5	-	-	112.8	132.6
7月	98.4	87.0	82.9	118.2	-	-	115.8	132.2
8月	96.5	93.2	94.0	130.3	-	-	115.1	160.6
9月	93.1	87.7	98.5	92.6	-	-	117.3	162.6
10月	91.6	85.7	89.5	137.9	-	-	122.6	172.8
11月	70.6	83.6	93.4	134.5	-	-	120.8	208.5
12月	54.2	85.1	89.3	130.1	-	-	119.3	240.7
H25年1月	60.2	103.8	89.7	112.9	-	-	120.2	321.8
2月	95.5	94.0	81.2	94.2	-	-	116.9	276.9
3月	87.5	92.6	92.4	81.2	-	-	112.1	246.7
4月	86.5	91.2	66.2	182.3	-	-	109.6	351.5
5月	91.4	95.9	92.4	112.9	-	-	108.6	352.1
6月	85.0	92.3	89.9	124.7	-	-	109.7	371.8
7月	85.2	92.9	69.3	142.5	-	-	109.0	397.5
8月	82.0	89.5	86.5	109.1	-	-	107.4	390.3
9月	86.6	89.6	105.9	131.4	-	-	106.3	413.3
10月	92.4	89.5	104.2	119.3	-	-	105.1	424.9
11月	90.2	86.9	105.1	134.6	-	-	102.4	450.9
12月	94.8	87.7	103.3	101.0	-	-	103.4	442.7
H26年1月	97.1	88.2	113.0	116.5	-	-	103.3	398.3
2月	88.8	85.4	121.5	110.3	-	-	101.0	392.6
3月	83.7	84.6	127.4	132.6	-	-	110.4	385.0
4月	77.4	80.6	117.4	109.8	-	-	117.5	353.6
5月	78.0	87.2	102.1	121.6	-	-	117.6	340.7
6月	75.9	86.4	136.7	156.8	-	-	122.1	376.8
7月	85.5	85.2	180.5	131.8	-	-	129.4	365.1
8月	82.6	90.3	145.2	127.0	-	-	130.3	360.8
9月	80.8	86.4	124.2	141.9	-	-	125.8	350.2
10月	74.6	83.8	103.3	144.1	-	-	117.4	377.2
11月	75.9	84.4	97.7	111.5	-	-	119.7	334.7
12月	68.1	84.4	99.7	121.8	-	-	119.1	327.7
H27年1月	61.1	86.1	99.3	150.8	-	-	114.4	295.4
2月	55.8	99.1	104.0	127.2	-	-	112.9	241.3
3月	58.0	99.7	98.2	127.2	-	-	110.4	221.1
4月	59.0	99.4	106.7	150.7	-	-	102.8	225.3
5月	67.8	88.7	105.9	147.6	-	-	99.6	267.9
6月	70.0	99.9	94.3	124.0	-	-	99.9	215.5
7月	75.9	100.9	97.3	141.8	-	-	97.1	173.6
8月	65.6	102.9	81.3	185.7	-	-	100.0	256.2
9月	71.8	104.7	108.1	147.7	-	-	101.4	283.5
10月	75.7	103.1	114.5	89.3	-	-	97.4	217.4
11月	82.6	101.9	127.9	125.7	-	-	99.9	202.1
12月	81.7	94.8	120.9	131.7	-	-	98.7	219.9
H28年1月	89.3	90.4	112.8	175.6	-	-	91.5	234.5
2月	85.9	105.0	148.9	161.9	-	-	97.3	205.9
3月	82.7	107.9	140.0	124.6	-	-	105.5	131.9
4月	79.7	109.3	136.9	178.5	-	-	100.4	237.3
5月	73.4	98.4	109.0	148.0	-	-	98.6	267.1
6月	78.5	110.7	148.5	164.5	-	-	99.3	315.0
7月	71.9	108.7	148.8	71.1	-	-	103.0	345.3
8月	85.0	108.5	147.9	157.1	-	-	103.2	366.6
9月	83.2	105.7	154.9	135.2	-	-	100.9	408.2
10月	82.9	102.3	155.1	126.0	-	-	101.5	388.4
11月	93.0	98.4	144.0	132.3	-	-	100.6	378.6
12月	86.4	105.7	166.3	123.0	-	-	98.0	345.7

平成 28 年鉱工業生産及び生産者製品在庫の動き

平成 29 年 7 月発行

編集・発行 三重県津市広明町 13 番地

三重県戦略企画部統計課

電話 059-224-3051

FAX 059-224-2046

E-mail tokei@pref.mie.jp

<http://www.pref.mie.lg.jp/DATABOX/>

この資料は、再生紙を使用しています

統計資料

平成二十九年七月

(通巻第七六六号)