

東日本大震災支援

宮城県の派遣業務報告

～農地海岸堤防の災害復旧～



農業基盤整備課 農地防災班 西川泰貴

目次

1. 宮城県仙台地方振興事務所概要
- 2 - 1. 担当業務【平成27年度】
(松島町の農地海岸復旧事業の概要)
- 2 - 2. 担当業務【平成27～平成29年度】
(塩竈市の農地海岸復旧事業の概要)
3. 派遣業務を通して感じたこと

1. 宮城県仙台地方振興事務所概要

5班 89 (26) 名

() は自治法派遣職員数で内数

部長、総括 8名

計画調整班

○農業農村整備に係る企画調整
○復興交付金事業計画策定 6 名

管理指導班

○土地改良区指導監督
○用地買収補償、財産管理
○換地指導、土地改良法手続き 7 名

農地整備第1班
(1,2チーム)

○農地海岸復旧事業
○農地防災事業 15 (4) 名

三重県派遣
1名

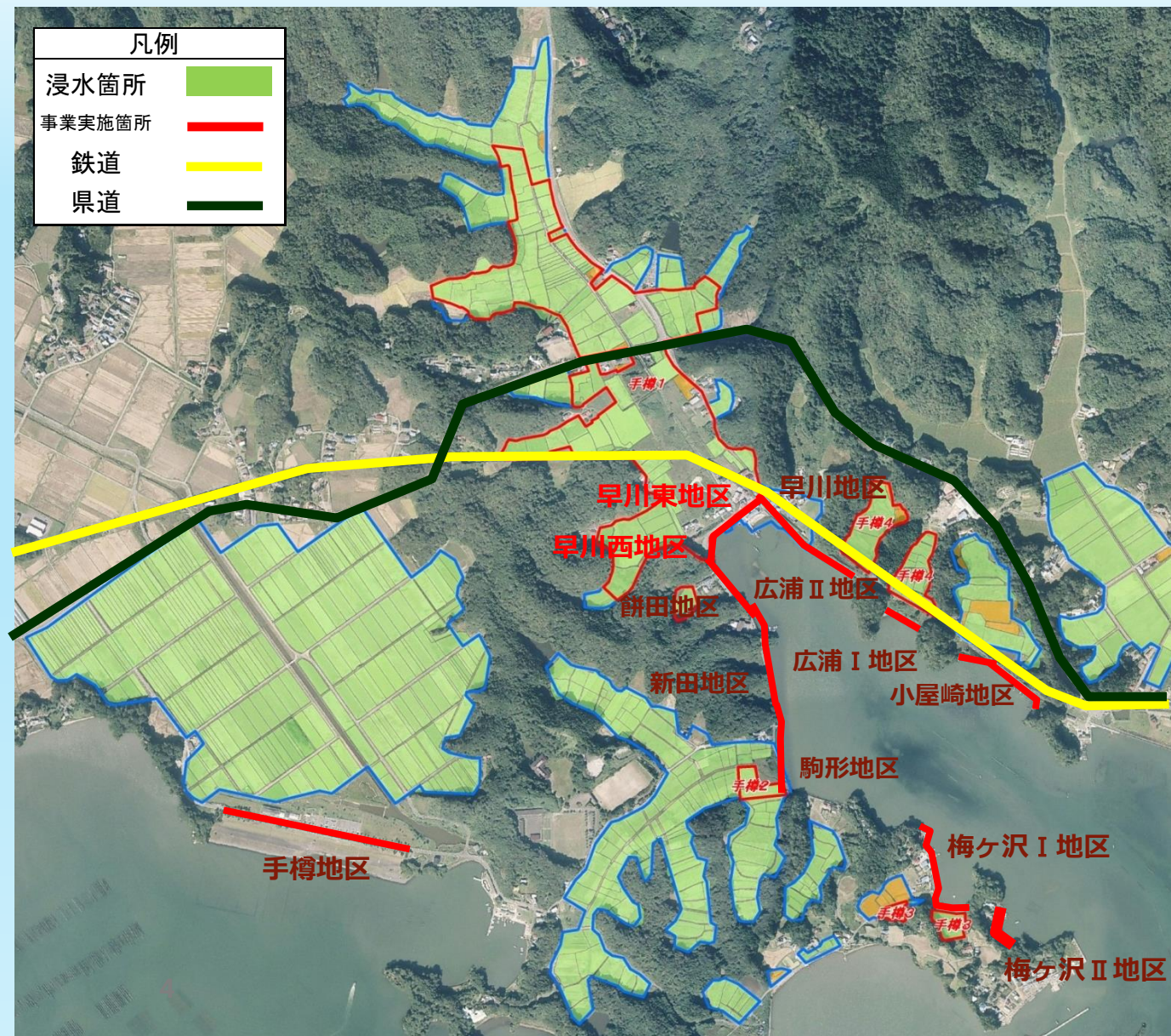
農地整備第2班
(1,2,3,4,5チーム)

○農地等災害復旧
○復興交付金事業
○農地整備事業 46 (20) 名

水利施設保全班

○かんがい排水事業、ストックマネジメント
○復興交付金事業 7 (2) 名

2-1. 担当業務（松島町農地海岸復旧事業の概要）



2-1. 担当業務（松島町農地海岸復旧事業の概要）

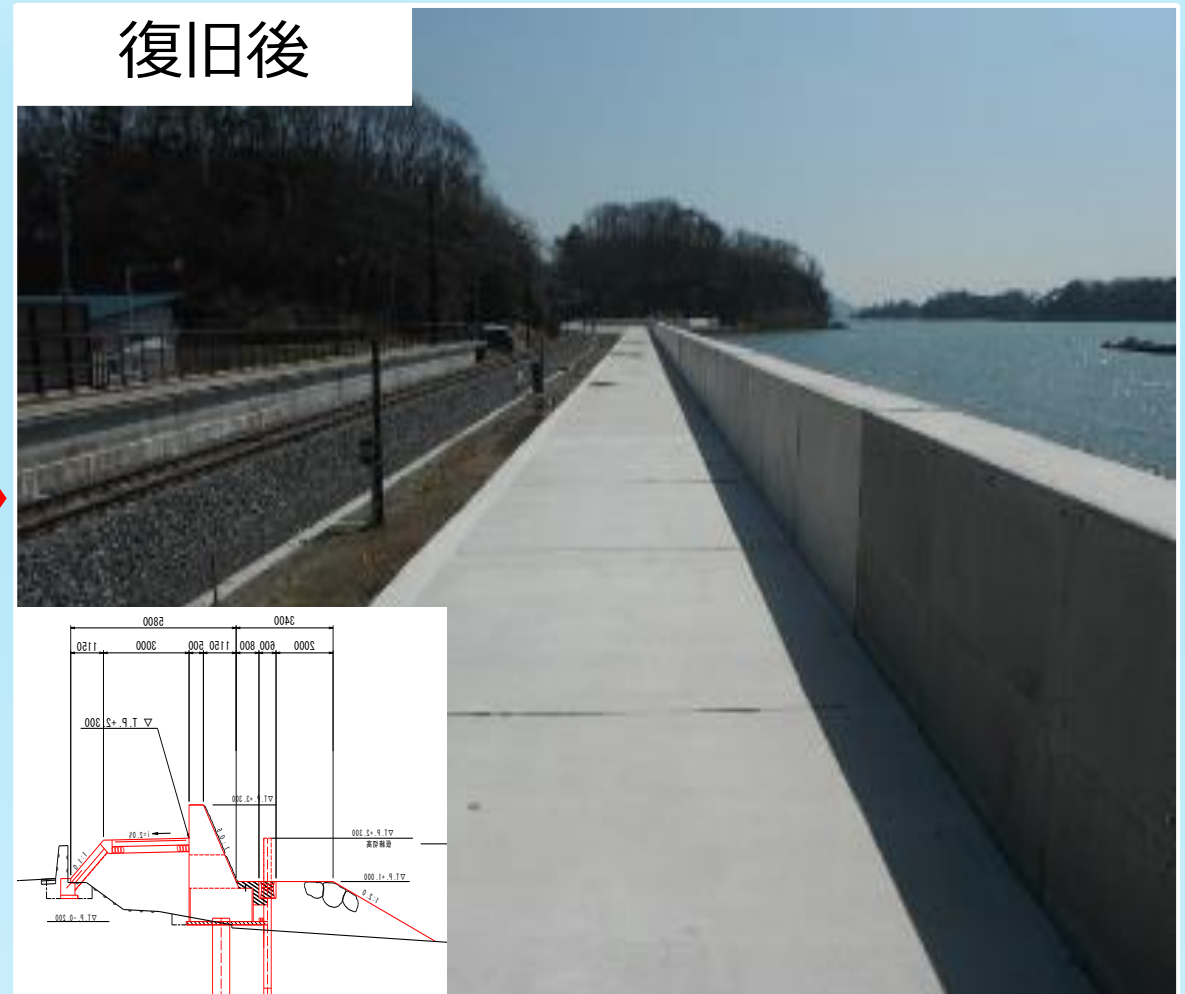
地区名 (12地区)	海岸堤防 復旧延長	年度別整備スケジュール					査定額 (百万円)
		H23年度	H24年度	H25年度	H26年度	H27年度	
手樽	484 m				本復旧		584
早川東	175 m				本復旧		278
早川西	52 m				本復旧		87
餅田	409 m			本復旧			413
新田	203 m	仮復旧		本復旧			245
駒形	155 m			本復旧			187
早川	323 m			本復旧			280
梅ヶ沢1	295 m				本復旧		355
広浦1	201 m			本復旧			409
小屋崎	191 m			本復旧			384
梅ヶ沢2	102 m				本復旧		131
広浦2	28 m	仮復旧		本復旧			43
計	2,618 m						3,396

2-1. 担当業務（松島町農地海岸復旧事業の概要）

被災直後

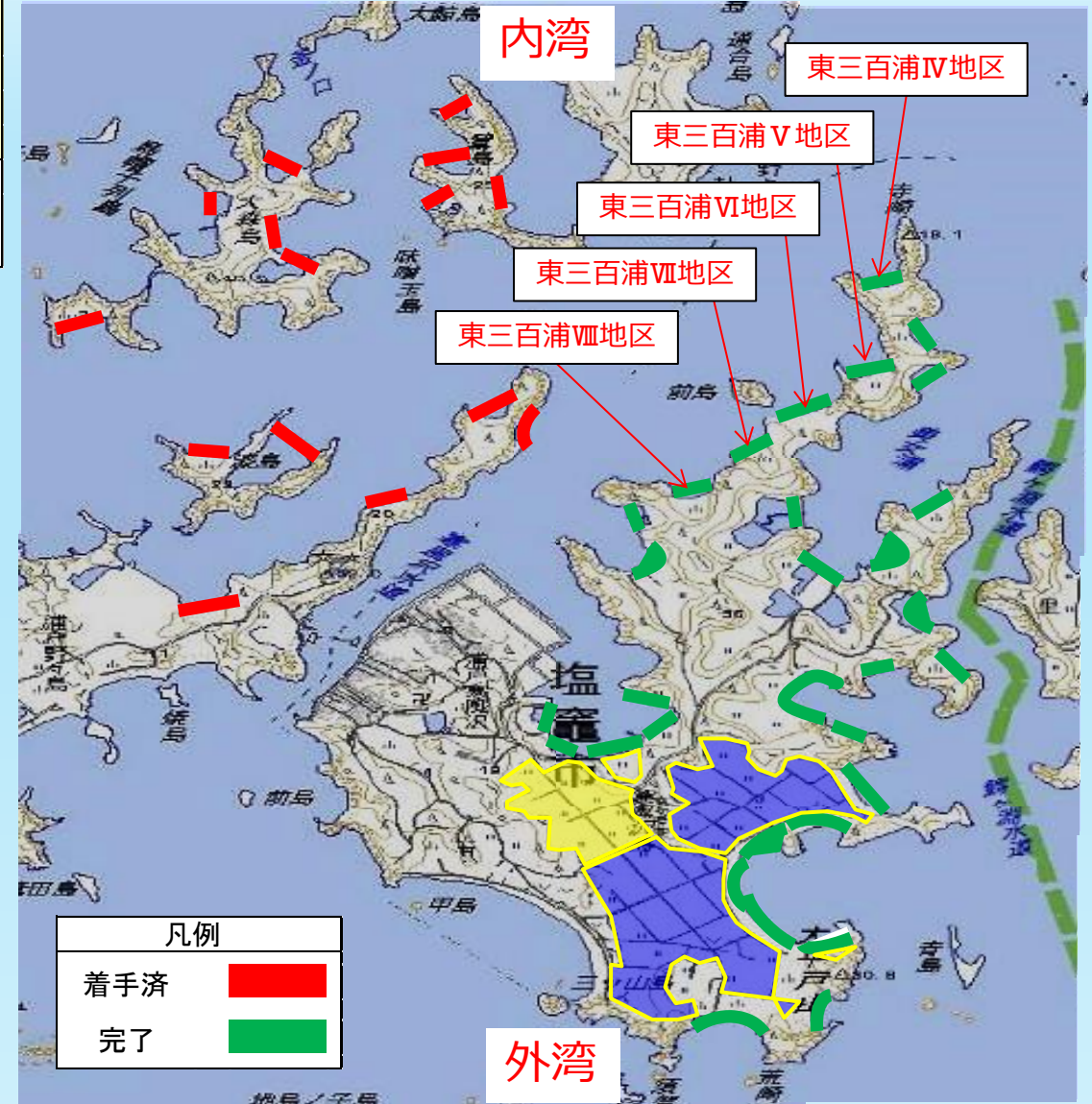
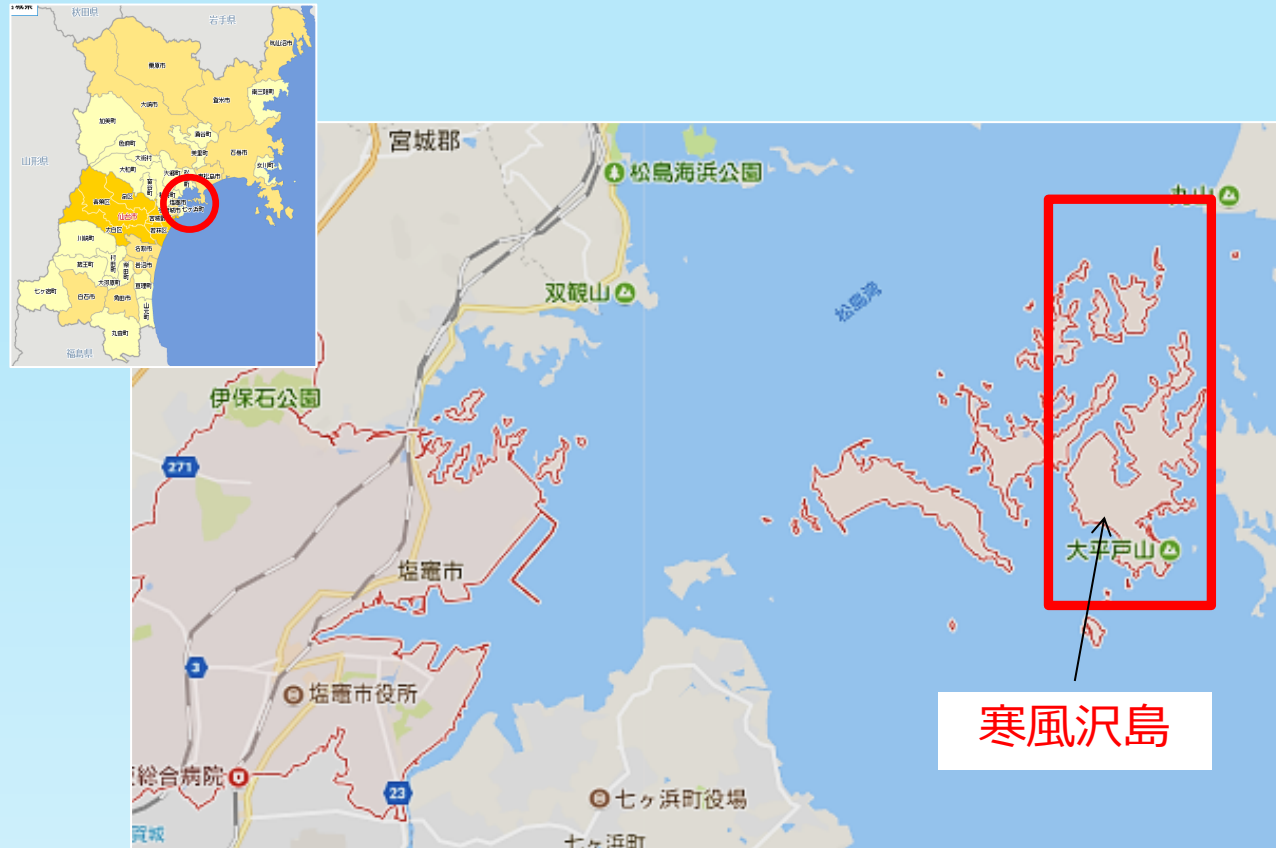


復旧後



2-2. 担当業務（塩竈市浦戸諸島農地海岸復旧事業の概要）

海岸堤防 復旧延長	年度別整備スケジュール				H29年度末		査定額 (百万円)
	H23年度	H24年度	～	H30年度	着手率 (%)	完了率 (%)	
L=4,919m (39地区)	仮復旧	本復旧			100%	62%	9,712

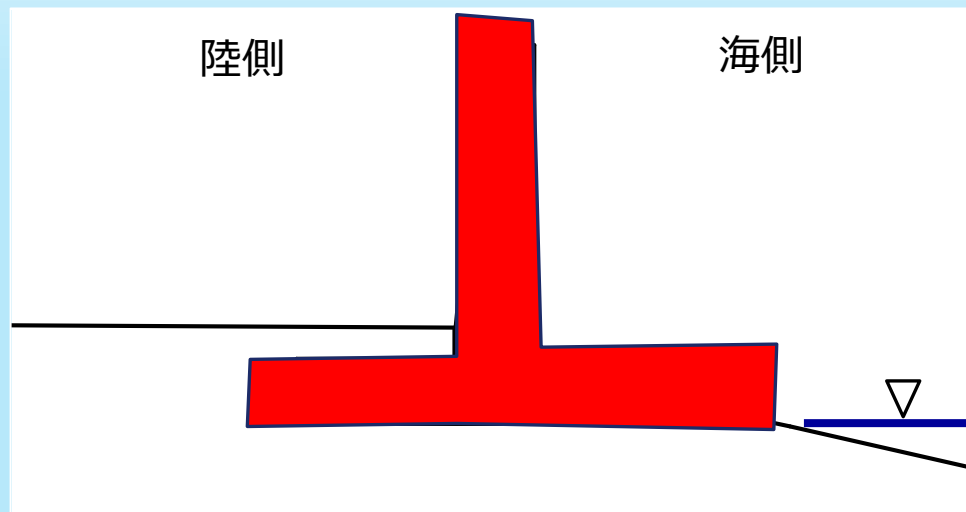


2-2. 担当業務（塩竈市浦戸諸島農地海岸復旧事業の概要）

被災前堤防断面

被災直後

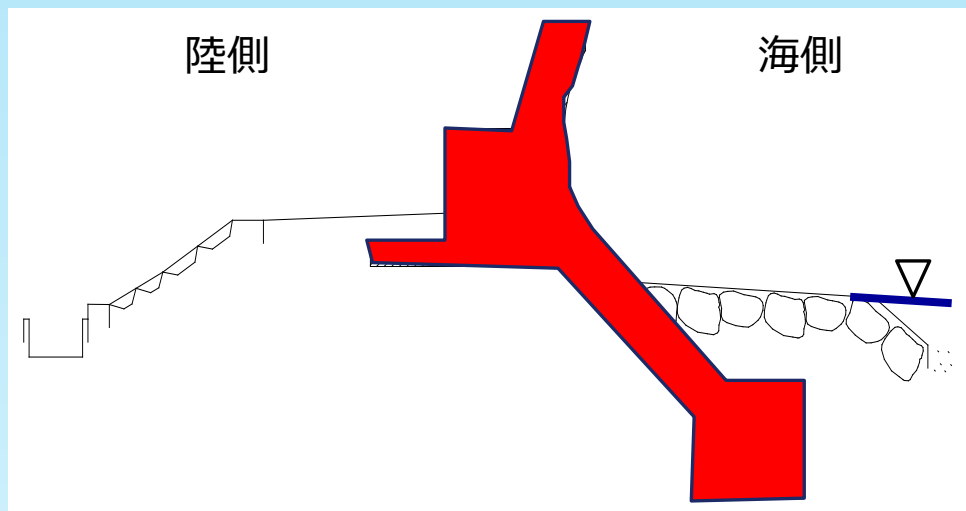
内湾側



内湾側



陸側



外湾側



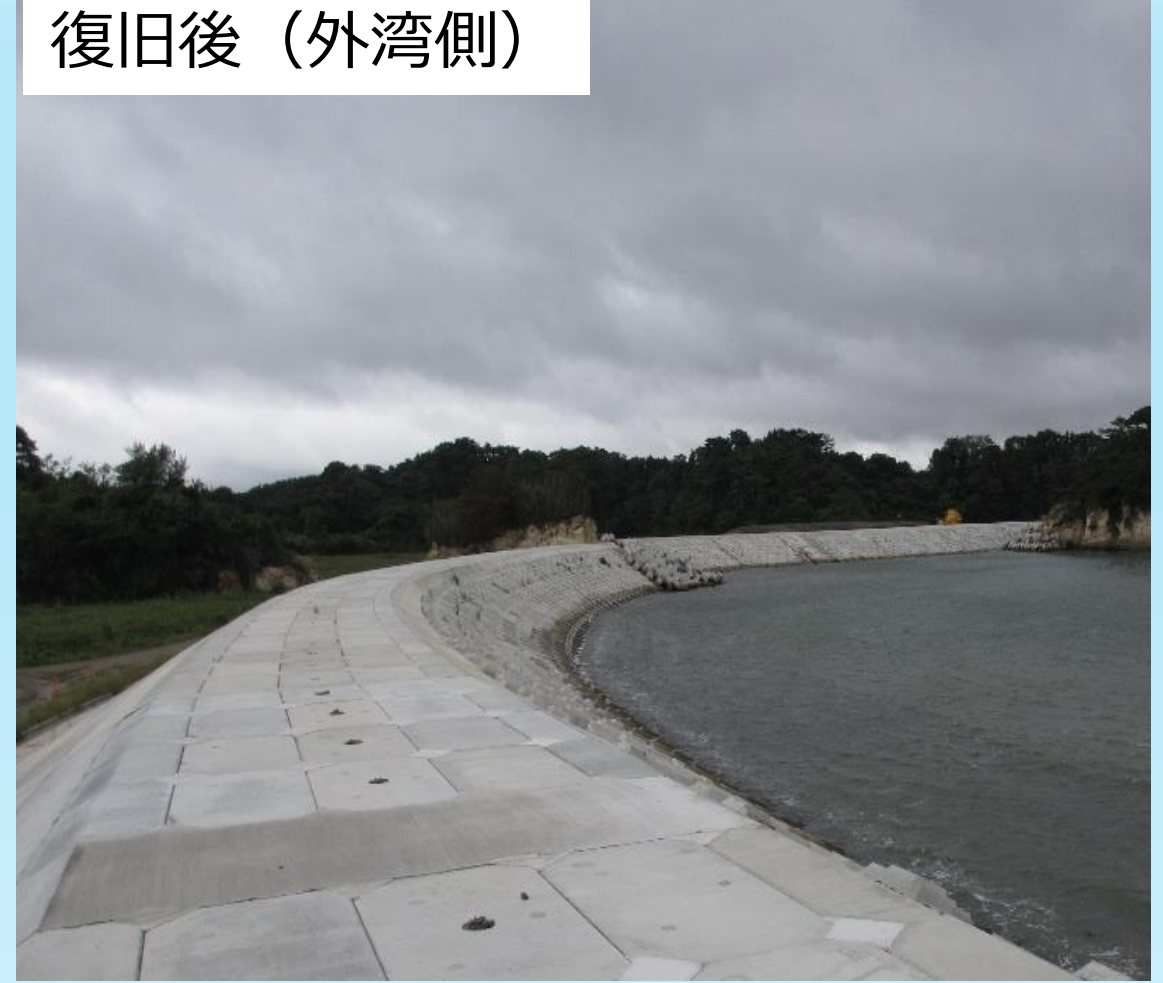
外湾側

2-2. 担当業務（塩竈市浦戸諸島農地海岸復旧事業の概要）

復旧後（内湾側）



復旧後（外湾側）



3. 派遣業務を通して感じたこと

1. 業務の引継

派遣職員は短期で3ヶ月単位の県もあり、引継漏れや伝達ミスで引き継いだ工事内容の確認や情報の整理等に時間を要して、復旧に遅延が生じるケースもあった。

複数人での引継や年度毎の担当者を整理することで、復旧業務をスムーズに行うよう努めた。

2. 用地業務職員の充実

地震や津波により、宮城県内の地形が大幅に変わり、公図の混乱や用地境界の不明箇所などが多く発生していた。

宮城県では用地業務を専門に行える技術職員が少なく、調整や譲渡に時間をとられ復旧に遅延が生じていました。

三重県でも用地業務を行える職員が多くはない、技術職員にも用地業務を行える技術があれば、復旧業務がスムーズに進められる。

ご清聴ありがとうございました

