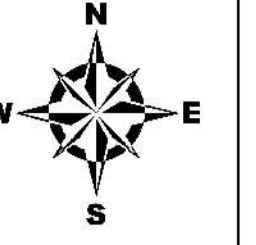


大堀川水系大堀川 洪水浸水想定区域図 (想定最大規模)



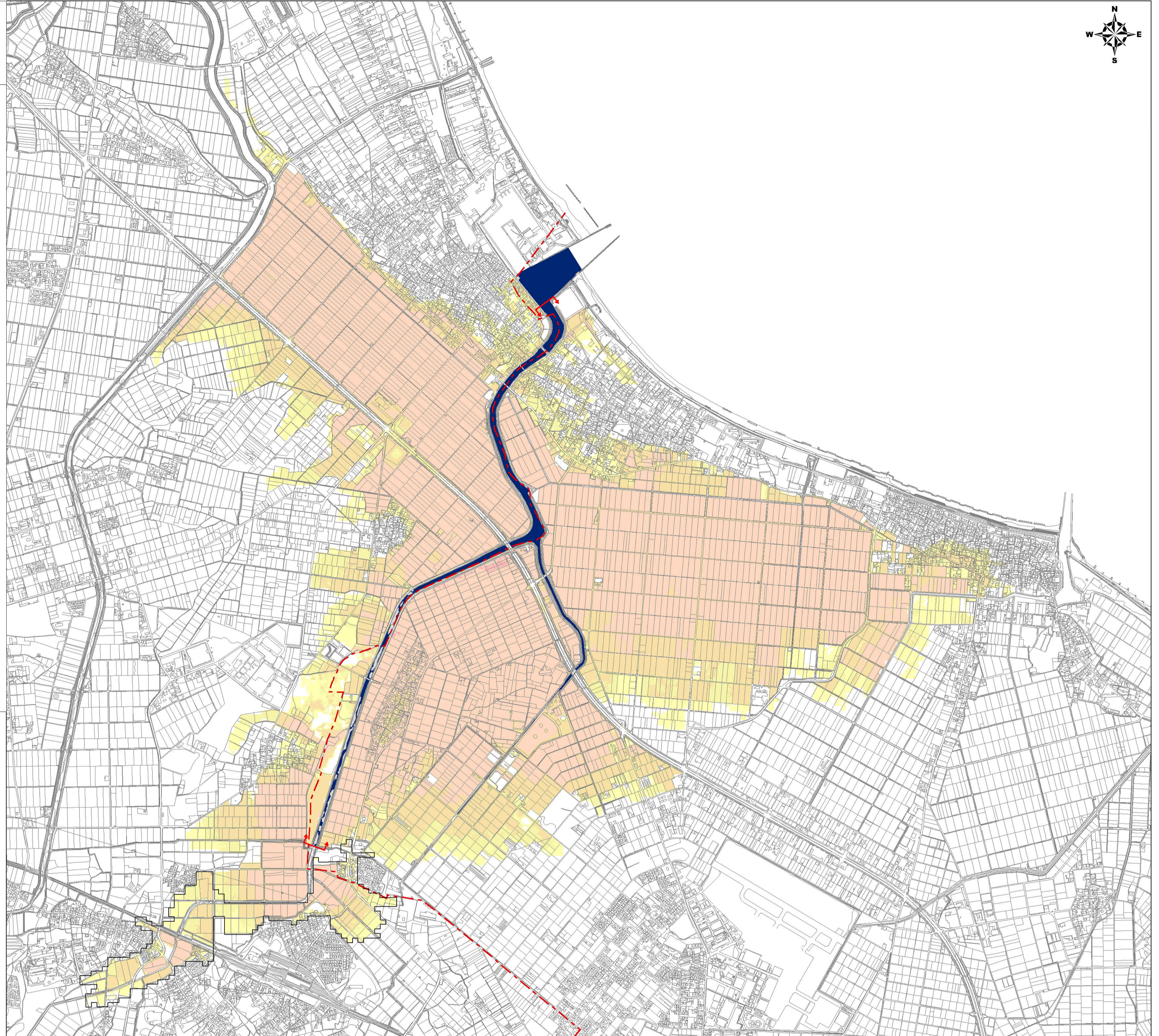
1 説明文

- (1) この図は、大堀川水系大堀川について、水防法の規定に基づき指定された想定し得る最大規模の降雨による洪水浸水想定区域と、当該区域が浸水した場合に想定される水深を表示した図面です。
- (2) この洪水浸水想定区域図は、指定時点の大堀川の河道の整備状況を勘案して、想定し得る最大規模の降雨に伴う洪水により大堀川が氾濫した場合の浸水の状況をシミュレーションにより予測したものです。
- (3) なお、このシミュレーションの実施にあたっては、支川の(決壊による)氾濫、シミュレーションの前提となる降雨を超える規模の降雨、高潮及び内水による氾濫等を考慮していませんので、この浸水が想定される区域以外の区域においても浸水が発生する場合は、想定される水深が実際の浸水深と異なる場合があります。

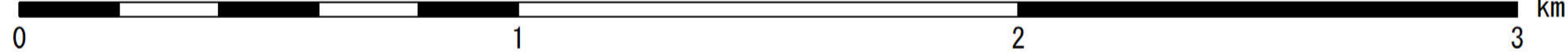
2 基本事項等

- (1) 作成主体 : 三重県
- (2) 指定年月日 : 令和元年6月11日
- (3) 告示番号 : 三重県告示第90号
- (4) 指定の根拠法令 : 水防法(昭和24年法律第193号)第14条第1項
- (5) 対象となる水位周知河川
・大堀川水系大堀川
検討対象区間 左岸 : 三重県伊勢市柏町から河口まで
右岸 : 三重県伊勢市柏町から河口まで
- (6) 指定の前提となる降雨 : 大堀川流域の24時間の総雨量1,089mm
- (7) 関係市町 : 伊勢市、明和町
- (8) その他計算条件等

- ① この図は、大堀川の三重県管理区間において破堤等が起きた場合の洪水浸水想定区域を図示しています。
- ② この図は、大堀川において、一定の条件で破堤等をさせたときの氾濫計算結果を基に作成したものです。破堤地点は、三重県管理区間の0.6kmから4.1km地点において想定したものです。
- ③ 氾濫計算は、対象区域をおよそ25m間隔の格子として計算メッシュ(という)に分割して、これを1単位として計算しています。このため、微地形による影響が表せていない場合があります。
- ④ 洪水浸水想定区域は、氾濫計算結果から計算メッシュ毎の想定浸水位を算出し、隣接する計算メッシュとの連続性や連続盛土構造物(道路や鉄道の盛土など)等を考慮して図化しています。



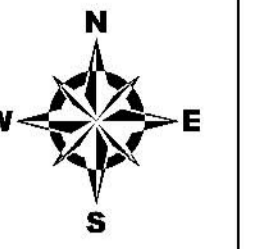
S = 1:10,000



三重県 県土整備部

この地図は三重県市町総合事務組合管理者の承認を得て、同組合所管の「2011 三重県共有デジタル地図(数値地形図 2500(道路線 1000))」を使用し、調整したものである。(承認番号:三総合地第6号)本成果を複製あるいは使用して地図を調整する場合は、同組合の承認を必要とする。

大堀川水系大堀川 洪水浸水想定区域図 (計画規模)



1 説明文

- (1) この図は、大堀川水系大堀川について、水防法の規定に基づき計画降雨により浸水が想定される区域と、当該区域が浸水した場合に想定される水深を表示した図面です。
- (2) この洪水浸水想定区域図は、指定時点の大堀川の河道の整備状況を勘案して、洪水防御に関する計画の基本となる年超過確率1/15（毎年、1年間にその規模を超える洪水が発生する確率が1/15（6.7%））の降雨に伴う洪水により大堀川が氾濫した場合の浸水の状況をシミュレーションにより予測したものです。
- (3) なお、このシミュレーションの実施にあたっては、支川の（決壊による）氾濫、シミュレーションの前提となる降雨を超える規模の降雨、高潮及び内水による氾濫等を考慮していませんので、この浸水が想定される区域以外の区域においても浸水が発生する場合や、想定される水深が実際の浸水深と異なる場合があります。

2 基本事項等

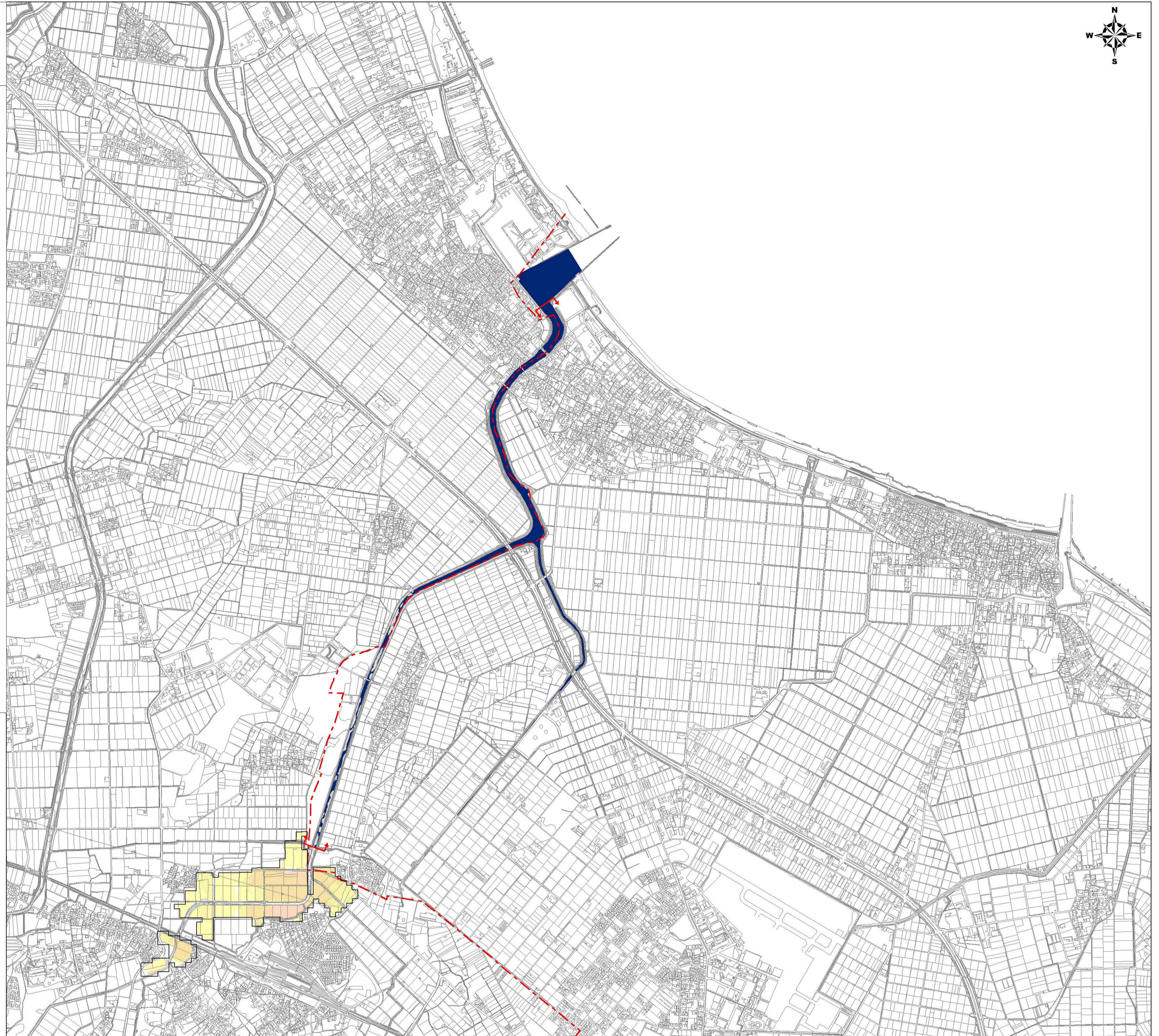
- (1) 作成主体 : 三重県
- (2) 指定年月日 : 令和元年6月11日
- (3) 告示番号 : 三重県告示第90号
- (4) 指定の根拠法令 : 水防法（昭和24年法律第193号）
第14条第2項
- (5) 対象となる水位周知河川
・大堀川水系大堀川
検討対象区間 左岸 : 三重県伊勢市柏町から河口まで
右岸 : 三重県伊勢市柏町から河口まで
- (6) 指定の前提となる降雨 : 大堀川流域の
24時間の総雨量476mm
- (7) 関係市町 : 伊勢市、明和町
- (8) その他計算条件等

- ① この図は、大堀川の三重県管理区間において破堤等が起きた場合の洪水浸水想定区域を図示しています。
- ② この図は、大堀川において、一定の条件で破堤等をさせたときの氾濫計算結果を基に作成したものです。破堤地点は、三重県管理区間の0.6kmから4.1km地点において想定したものです。
- ③ 氾濫計算は、対象区域をおよそ25m間隔の格子（計算メッシュという）に分割して、これを1単位として計算しています。このため、微地形による影響が表せていない場合があります。
- ④ 洪水浸水想定区域は、氾濫計算結果から計算メッシュ毎の想定浸水位を算出し、隣接する計算メッシュとの連続性や連続盛土構造物（道路や鉄道の盛土など）等を考慮して図化しています。

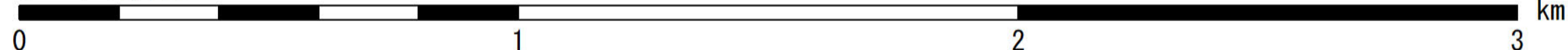
検討対象区間からの氾濫による浸水なし



凡例	
浸水した場合に想定される水深（ランク別）	
	20.0m以上の区域
	10.0～20.0m未満の区域
	5.0～10.0m未満の区域
	3.0～5.0m未満の区域
	1.0～3.0m未満の区域
	0.5～1.0m未満の区域
	0.3～0.5m未満の区域
	0.3m未満の区域
	市町境界
	河川等範囲
	浸水想定区域の検討対象区間
	対象河川以外の氾濫による浸水区域



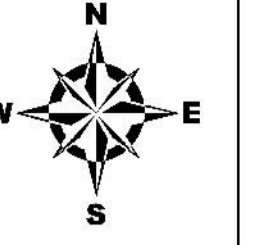
S = 1:10,000



三重県 県土整備部

この地図は三重県市町総合事務組合管理者の承認を得て、同組合所管の「2011 三重県共有デジタル地図（数値地形図 2500（道路線 1000）」）を使用し、調整したものである。（承認番号：三総合地第6号）本成果を複製あるいは使用して地図を調整する場合は、同組合の承認を必要とする。

大堀川水系大堀川 洪水浸水想定区域図 [浸水継続時間] (想定最大規模)



1 説明文

- (1) この図は、大堀川水系大堀川について、水防法の規定に基づき浸水継続時間を表示した図面です。
- (2) この浸水継続時間は、指定時点の大堀川の河道の整備状況を勘案して、想定し得る最大規模の降雨に伴う洪水により大堀川が氾濫した場合の浸水の状況をシミュレーションにより予測したものです。
- (3) なお、このシミュレーションの実施にあたっては、支川の(決壊による)氾濫、シミュレーションの前提となる降雨を超える規模の降雨、高潮及び内水による氾濫等を考慮していませんので、この想定される浸水継続時間が実際の浸水継続時間と異なる場合や、浸水継続時間が明示されていない区域においても浸水が発生する場合があります。

2 基本事項等

- (1) 作成主体 : 三重県
- (2) 指定年月日 : 令和元年6月11日
- (3) 告示番号 : 三重県告示第90号
- (4) 指定の根拠法令 : 水防法(昭和24年法律第193号)第14条第2項
- (5) 対象となる水位周知河川
・大堀川水系大堀川
検討対象区間 左岸: 三重県伊勢市柏町から河口まで
右岸: 三重県伊勢市柏町から河口まで
- (6) 指定の前提となる降雨
: 大堀川流域の
24時間の総雨量1,089mm
- (7) 関係市町 : 伊勢市、明和町
- (8) その他計算条件等

- ① この図は、大堀川の三重県管理区間において破堤等が起きた場合の浸水継続時間を図示しています。
- ② この図は、大堀川において、一定の条件で破堤等をさせたときの氾濫計算結果を基に作成したものです。破堤地点は、三重県管理区間の0.6kmから4.1km地点において想定したものです。
- ③ 氾濫計算は、対象区域をおよそ25m間隔の格子(計算メッシュという)に分割して、これを1単位として計算しています。このため、微地形による影響が表せていない場合があります。



凡例

浸水継続時間(ランク別)

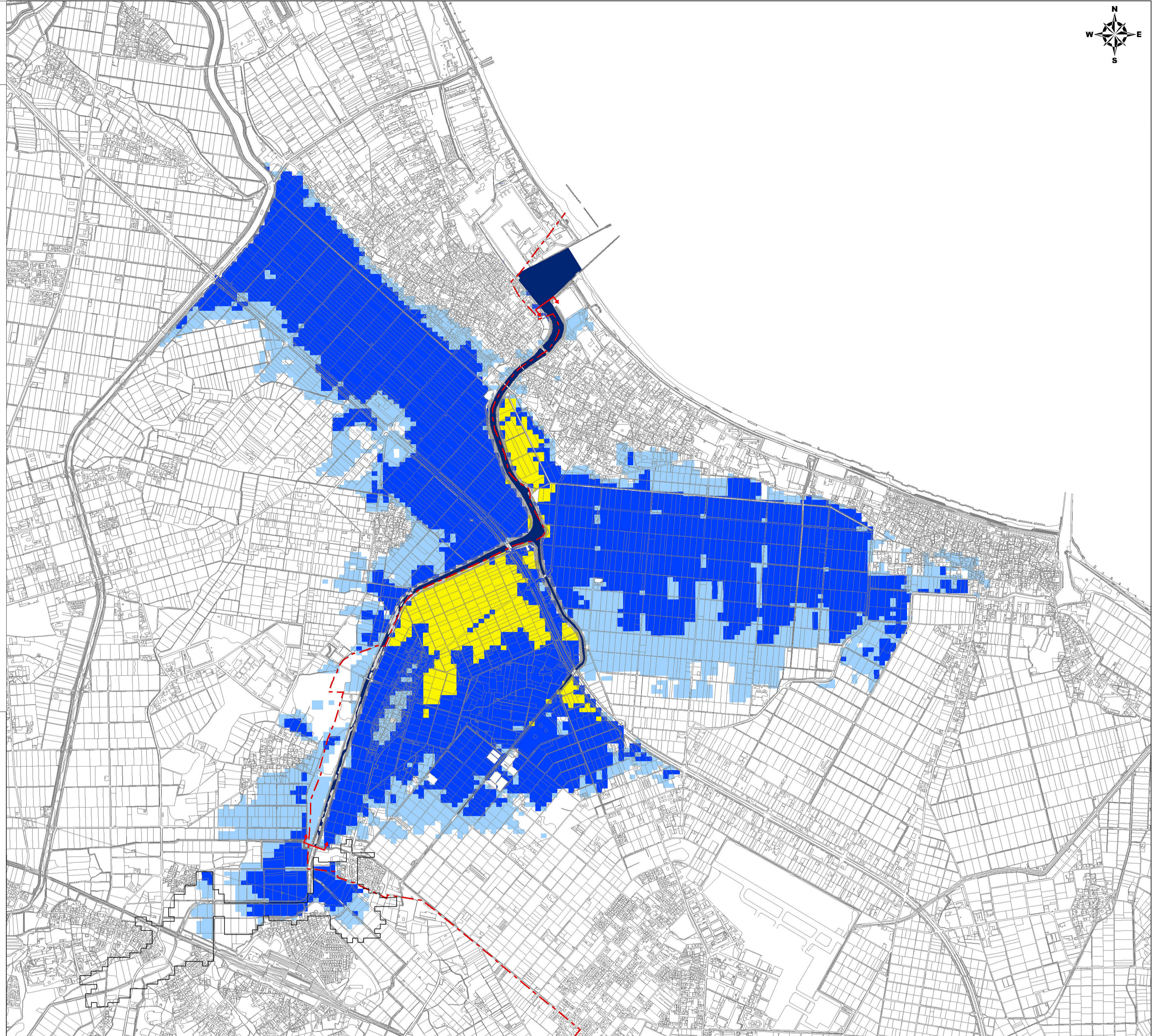
12時間未満
24時間(1日間)未満
72時間(3日間)未満
168時間(1週間)未満
336時間(2日間)未満
672時間(4日間)未満
672時間(4日間)以上

市町境界

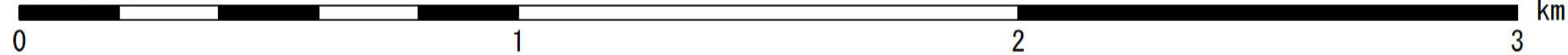
河川等範囲

浸水想定区域の検討対象区間

対象河川以外の氾濫による浸水区域



S = 1:10,000



三重県 県土整備部

この地図は三重県市町総合事務組合管理者の承認を得て、同組合所管の「2011 三重県共有デジタル地図(数値地形図 2500(道路線 1000))」を使用し、調整したものである。(承認番号:三総合地第6号) 本成果を複製あるいは使用して地図を調整する場合は、同組合の承認を必要とする。