

2019年

鉱工業生産及び生産者製品在庫の動き

—2015年基準—

令和2年9月

三 重 県

はじめに

三重県では、県内の鉱工業生産及び生産者製品在庫の動向を把握し、地域経済分析の一助とするため、経済産業省生産動態統計調査の結果を三重県生産動態統計調査等により補完して指数化し、「三重県鉱工業生産及び生産者製品在庫の動き」として毎月公表しております。

このたび、「2019年鉱工業生産及び生産者製品在庫の動き」として公表することとなりました。

鉱工業指数は、景気の動きに敏感で速報性のあることから、従来から重要な経済指標のひとつとして広く活用されており、絶えず変化する経済情勢の中、その動向は常に注目されています。

本書は、既に公表済みの鉱工業生産指数の動向を、2015年基準指数として過去5年間に遡ってとりまとめたものであり、県内の鉱工業生産活動の実態把握や経済動向の分析資料として、また産業経済の発展を目的とした諸施策の基礎資料として、ご利用いただければ幸いです。

おわりに、ご多忙中調査にご協力いただきました事業所をはじめ、関係機関の皆様に対し感謝を申し上げますとともに、今後ともなお一層のご理解、ご協力を賜りますようお願いいたします。

令和2年9月

三重県戦略企画部統計課長

用語解説

- ・ ウェイト 基準時における特定の業種、品目の全体に対する一万分比での構成割合であり、各業種、各品目の生産活動の結果が経済に与える影響の大小を表しています。生産指数は付加価値額ウェイト、在庫指数は在庫額ウェイトとしました。
- ・ 加重平均法 個別指数にウェイトを乗じたものの総和を、ウェイトの総和で除して、個々の指数を総合したものを算出する方式のことです。
- ・ 基準時 指数作成の際に基準となる時点または期間をいいます。5年ごとに基準時の改定を行っています。本書は2015年を基準年としています。
- ・ 季節調整 夏休みや正月休み、決算といった季節的要因、社会制度による1年を周期として繰り返される変動を取り除くことです。これを行うことによって前月や前期との比較が可能になります。
- ・ 季節調整済指数 原指数に季節調整を行った指数をいいます。次により算出します。
$$\text{季節調整済指数} = \text{原指数} \div \text{季節指数} \times 100$$
- ・ 原指数 指数作成用データを季節調整せずにそのまま指数化したものをいいます。
- ・ 個別指数 個々の品目の指数をいいます。生産指数における個別指数は次の算式で表されます。
$$\text{個別（生産）指数} = \text{比較時生産量} \div \text{基準時生産量} \times 100$$
- ・ 生産動態統計調査 製造業の各品目の中から選んだ約1,600品目について、生産している事業所を対象に、毎月の生産、出荷、在庫などを調査、集計した統計調査です。経済産業省が所管する生産動態統計調査の結果に三重県生産動態統計調査の結果を加えて三重県鉱工業指数を作成しています。
- ・ 総合指数 個別指数を加重平均し総合したものをいいます。
- ・ 比較時 基準時と比較して、指数を表す時点または期間のことをいいます。
- ・ 付加価値額 付加価値とは、生産を通じて新たに生み出した価値のことをいいます。鉱工業指数においては、付加価値額を次のように算出しています。
$$\text{生産額} - (\text{原材料使用額等} + \text{内国消費税額} + \text{減価償却額})$$
- ・ ラスパイレス算式 指数を作成するための算式の一つであり、基準時(o)の各品目の固定ウェイト(W)で加重平均して算出します。鉱工業指数の総合指数算出に採用されています。ラスパイレス算式は次のように表されます。

$$L_t = \frac{\sum p_o \cdot q_t}{\sum p_o \cdot q_o} = \sum \frac{w_o}{\sum w_o} \times \left(\frac{q_t}{q_o} \right)$$

(Lt : t 時点の数量指数 p_o : 基準時の価格 q_o : 基準時の数量 q_t : t 時点の数量)

目 次

1 三重県鉱工業指数の概要

1 三重県鉱工業指数の概要	1
表 1 2015 年基準鉱工業指数採用品目	5

2 2019 年三重県鉱工業生産及び生産者製品在庫の動き

1 概況	8
表 2 鉱工業生産指数の推移	9
表 3 鉱工業生産者製品在庫指数の推移	9
図 1 鉱工業指数の推移	9
表 4 業種別生産指数・対前年増減率	10
表 5 財別生産指数・対前年増減率	10
表 6 業種別生産者製品在庫指数・対前年増減率	11
表 7 財別生産者製品在庫指数・対前年増減率	11
表 8 業種別生産指数・四半期別・対前期増減率	12
表 9 財別生産指数・四半期別・対前期増減率	12
表 10 業種別生産者製品在庫指数・四半期別・対前期増減率	13
表 11 財別生産者製品在庫指数・四半期別・対前期増減率	13
2 業種別鉱工業生産及び生産者製品在庫の動き	14
1 鉄鋼・非鉄金属工業	14
2 金属製品工業	14
3 汎用・生産用・業務用機械工業	15
4 電気機械工業（旧分類）	16
5 輸送機械工業	17
6 窯業・土石製品工業	17
7 化学工業	18
8 石油・石炭製品工業	18
9 プラスチック製品工業	19
10 パルプ・紙・紙加工品工業	19
11 繊維工業	20
12 食料品工業	20
13 その他工業	21
14 鉱業	23
15 電力事業（参考）	23

3 財別鉱工業生産及び生産者製品在庫の動き	24
1 最終需要財	24
2 生産財	26

3 統計表

第1表 業種別鉱工業生産指数(原指数)	30
第2表 業種別鉱工業生産指数(季節調整済指数)	32
第3表 財別鉱工業生産指数(原指数)	34
第4表 財別鉱工業生産指数(季節調整済指数)	35
第5表 業種別生産者製品在庫指数(原指数)	36
第6表 業種別生産者製品在庫指数(季節調整済指数)	38
第7表 財別鉱工業生産者製品在庫指数(原指数)	40
第8表 財別鉱工業生産者製品在庫指数(季節調整済指数)	41
第9表 地場産業の生産及び生産者製品在庫指数(原指数)	42
第10表 地場産業の生産及び生産者製品在庫指数(季節調整済指数)	43

三重県鉱工業指数の概要

1 指数の種類、基準時、ウェイトの算定基準等

(1) 指数の種類……生産指数及び在庫指数

(2) 基準時……2015年（平成27年）

(3) ウェイト算定基準……生産指数は基準時付加価値額、在庫指数は基準時平均在庫額

(4) 指数値の計算……暦年別、四半期別及び月別、業種別及び財別

なお、四半期の1期とは1月～3月期、2期とは4月～6月期、3期とは7月～9月期、4期とは10月～12月期のことです。

分類については次のとおりです。なお、鉱工業指数の算出にあたっては、業種分類中、公益事業は用いず、参考系列としています。

2 分類

分類は、原則として、日本標準産業分類（第13回改定）（2013年10月統計基準設定）に準拠した「業種分類」と、品目の経済的用途に着目した「財分類」の2つの分類を設けました。

それぞれの内容は次のとおりです。

(1) 業種分類

1) 在庫指数については採用品目数が少ないため、「鉄鋼業」、「非鉄金属工業」を「鉄鋼・非鉄金属工業」に、「はん用機械工業」、「生産用機械工業」、「業務用機械工業」を「汎用・生産用・業務用機械工業」に、「電子部品・デバイス工業」、「電気機械工業」、「情報通信機械工業」を「電気機械工業（旧分類）」として表示しました。

2) 「ゴム製品工業」、「家具工業」、「木材・木製品工業」、「その他製品工業」を合わせて、「その他工業」を設けました。

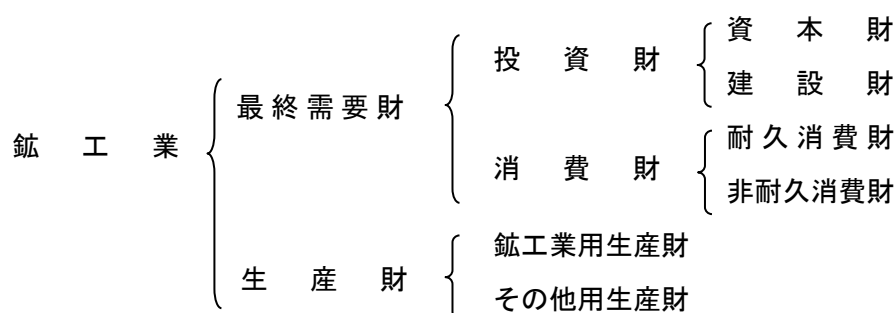
3) 「鉱業」は日本標準産業分類では大分類ですが、ウェイトが小さいので、1つの業種分類としました。

これにより、本県における業種分類は次のとおりです。

鉱工業
製造工業
鉄鋼・非鉄金属工業
鉄鋼業
非鉄金属工業
金属製品工業
汎用・生産用・業務用機械工業
汎用機械工業
生産用機械工業
業務用機械工業
電気機械工業（旧分類）
電子部品・デバイス工業
電気機械工業
情報通信機械工業
輸送機械工業
窯業・土石製品工業
化学工業
石油・石炭製品工業
プラスチック製品工業
パルプ・紙・紙加工品工業
繊維工業
食料品工業
その他工業
ゴム製品工業
家具工業
木材・木製品工業
その他製品工業
鉱業
（参考）
電力事業
産業総合

(2) 財分類

1) 財分類の構成



2) 財分類の内容

- ・最終需要財 … 鋳工業または他の産業に原材料等として投入されない製品。ただし、建設財を含み、企業消費財を除く。
- ・投資財 … 資本財と建設財の合計。
- ・資本財 … 家計以外で購入される製品で、原則として想定耐用年数が1年以上で比較的購入価格が高いもの。
- ・建設財 … 建築用と土木用の合計。
- ・消費財 … 家計で購入される製品（耐久消費財と非耐久消費財の合計）。
- ・耐久消費財 … 原則として想定耐用年数が1年以上で比較的購入価格が高いもの。
- ・非耐久消費財 … 原則として想定耐用年数が1年未満または比較的購入価格が低いもの。
- ・生産財 … 鋳工業および他の産業に原材料等として投入される製品。ただし、企業消費財を含み、建設財を除く。
- ・鋳工業用生産財 … 鋳工業の生産工程に原材料、燃料、部品、容器、消耗品、工具等として再投入される製品。
- ・その他用生産財 … 非鋳工業用の原材料、燃料、容器、消耗品および企業消費財。

3 採用品目

生産指数の採用品目は184品目（産業総合185品目）、在庫指数の採用品目は103品目です（詳細は表1に掲載）。

4 ウェイト

生産指数は基準時付加価値額の一万分比によるウェイトであり、在庫指数は基準時年平均製品在庫額の一万分比によるウェイトです。

ウェイトの算定にあたっては、「平成28年経済センサス - 活動調査」、「生産動態統計調査」等を基礎資料とし、指数の業種分類ごとに算定を行いました。

5 基準数量

生産指数・・・採用品目の2015年の年平均生産数量を基準としました。
在庫指数・・・採用品目の2015年の年平均在庫数量を基準としました。

6 季節調整

季節調整については、米国センサス局の「X-12-ARIMA」を採用しました。

季節調整済指数は、季節要因に加え、曜日・祝祭日要因、うるう年要因によっても調整されています（在庫指数については、季節要因のみ）。

7 時系列値

2013年1月以降について2015年基準による値を作成しています（本書では、2015年1月以降の値を掲載）。

2012年12月以前の指数値については、2010年基準指数にリンク係数を乗じることにより接続計算を行います。

リンク係数は次の算式により算出します。

$$\text{リンク係数} = \frac{\text{2015年基準指数の2013年1月～3月平均季節調整済指数}}{\text{2010年基準指数の2013年1月～3月平均季節調整済指数}}$$

表1 2015年基準 鋳工業指数採用品目

業種名	品目名	単位	生産額(億)	在庫額(億)	財分類
鋳工業			10000.0	10000.0	
製造工業			9988.1	9951.3	
鉄鋼・非鉄金属工業			242.8	521.0	
鉄鋼業			74.1	97.1	鋳工業用生産財
	鋳鋼品(鋳放)特殊鋼	t	6.1	97.1	鋳工業用生産財
	鉄系熱間型鍛造品	t	7.2		鋳工業用生産財
	鉄系熱間リングロール	t	11.8		鋳工業用生産財
	鋳鉄鑄物(球状黒鉛鋳鉄を除く)	t	17.2		鋳工業用生産財
	球状黒鉛鋳鉄	t	11.0		鋳工業用生産財
	可鍛鋳鉄	t	20.8		鋳工業用生産財
非鉄金属工業			168.7	423.9	
	アルミニウム系熱間鍛造品	kg	5.1		鋳工業用生産財
	アルミニウム鑄物	kg	1.4		鋳工業用生産財
	アルミニウムダイカスト	kg	7.0		鋳工業用生産財
	アルミニウム合金地金	t	16.5	56.7	鋳工業用生産財
	黄銅製品	t	10.4	46.9	鋳工業用生産財
	高純度多結晶シリコン	kg	4.6	32.9	鋳工業用生産財
	銅裸線(電線メーカー向け心線)	導体t	59.3	57.9	鋳工業用生産財
	巻線	導体t	21.3	132.7	鋳工業用生産財
	輸送機器用電線	導体t	23.5	4.8	鋳工業用生産財
	電力用電線・ケーブル	導体t	18.7	86.3	資本財
	アルミニウム線	導体t	0.9	5.7	資本財
金属製品工業			498.8	316.0	
	18リットル缶	t	15.3	9.4	鋳工業用生産財
	鉄骨	t	45.3		鋳工業用生産財
	橋りょう	t	183.5		建設財
	配電用架線金物	千個	36.9		その他用生産財
	うす板ばね	kg	27.1	18.0	鋳工業用生産財
	管継手	千個	123.1		建設財
	作業工具	個	22.2	142.4	
	作業工具・鋳工業用生産財	個	11.1	71.2	鋳工業用生産財
	作業工具・その他用生産財	個	11.1	71.2	その他用生産財
	機械材料軸受合金	kg	16.0		鋳工業用生産財
	スチール・ステンレスドア	t	29.4	146.2	建設財
汎用・生産用・業務用			967.5	757.1	
機械工業			356.4	271.7	
汎用機械工業			5.3		資本財
	遠心送風機	台	1.0		資本財
	ローラーコンベヤ	台	71.2		鋳工業用生産財
	固定比減速機	台	14.5		鋳工業用生産財
	スチールチェーン	m	8.8		資本財
	ショーケース冷凍機	台	79.2		鋳工業用生産財
	ラジアル玉軸受	千個	166.5		鋳工業用生産財
	円筒ころ軸受	千個	9.3		鋳工業用生産財
	一般用バルブ・コック(鋳鉄製)	個	0.6	271.7	鋳工業用生産財
	電気ブロワ	台			
生産用機械工業			397.6	342.6	
	混合機・かくはん機・粉碎機	台	3.5		資本財
	木工・製材機械	台	3.4	5.5	資本財
	数値制御旋盤	台	154.3	110.4	資本財
	マシニングセンタ	台	156.7	226.7	資本財
	製パン・製菓機械	台	13.5		資本財
	プラスチック用金型	組	23.4		資本財
	グライディングホイール	個	42.8		鋳工業用生産財
業務用機械工業			213.5	142.8	
	デジタル・フルカラー複写機	台	2.7		資本財
	飲料用自動販売機	台	208.3	142.8	資本財
	精密測定機	台	2.5		資本財
電気機械工業(旧分類)			2892.5	1752.1	
電子部品・デバイス工業			2227.4	1006.0	
	トランス	千個	0.3		鋳工業用生産財
	プリント基板用コネクタ	千個	81.9		鋳工業用生産財
	プリント配線実装基板	千個	0.4		鋳工業用生産財
	音響部品(スピーカ・マイクロホン)	千個	0.2		鋳工業用生産財
	スイッチング電源	千台	3.4		鋳工業用生産財
	表示管	百万円	4.4		鋳工業用生産財
	モス型フラッシュメモリ	百万円	1065.0		鋳工業用生産財
	アクティブ型液晶素子	百万円	1071.8	1006.0	鋳工業用生産財
電気機械工業			558.9	642.7	
	一般用エンジン発電機	kVA	6.5		資本財
	標準三相誘導電動機	kW	7.6		鋳工業用生産財
	非標準三相誘導電動機	kW	56.9		鋳工業用生産財
	小形交流電動機	台	25.5		鋳工業用生産財
	標準変圧器	台	48.4	169.9	資本財
	非標準変圧器	kVA	23.2		資本財
	汎用インバータ	式	35.5		資本財
	電気炉	基	4.5		資本財
	電磁リレー	台	144.3		鋳工業用生産財
	電磁クラッチ	台	14.0		鋳工業用生産財
	配線器具接続器	千個	115.5	294.2	建設財
	LED器具	千個	15.8	27.4	
	LED器具・非耐久消費財	千個	10.0	17.3	非耐久消費財
	LED器具・その他用生産財	千個	5.8	10.1	その他用生産財
	医用測定器	台	7.1		資本財
	鉛蓄電池	千個	54.1	151.2	鋳工業用生産財

業種名	品目名	単位	生産額(億円)	在庫額(億円)	財分類	
情報通信機械工業	インターホン	式	106.2	103.4		
	プリンタ	台	90.3	103.4	耐久消費財	
	プリンタ・資本財	台	15.9		資本財	
	プリンタ・耐久消費材	台	8.7		耐久消費財	
輸送機械工業			1862.6	1701.4		
	軽自動車（気筒容積660ml以下）	台	369.5	993.4	耐久消費財	
	小型自動車（気筒容積660ml超～2000ml以下）	台	245.0	708.0		
	小型自動車（気筒容積660ml超～2000ml以下）・資本財	台	36.8	106.2	資本財	
	小型自動車（気筒容積660ml超～2000ml以下）・耐久消費材	台	208.2	601.8	耐久消費財	
	普通自動車（気筒容積2000ml超）	台	530.8			
	普通自動車（気筒容積2000ml超）・資本財	台	79.6		資本財	
	普通自動車（気筒容積2000ml超）・耐久消費材	台	451.2		耐久消費財	
	小型バス	台	88.2		資本財	
	小型トラック	台	227.4		資本財	
	ガソリンエンジン	台	223.4		鉱工業用生産財	
	自動変速装置	個	84.0		鉱工業用生産財	
	シート	個	32.6		鉱工業用生産財	
	蓄電池式運搬車	台	2.6		資本財	
	鋼船（進捗量）	t	59.1		耐久消費財	
	窯業・土石製品工業			317.9	636.8	
		化粧品用容器	t	3.9	34.6	鉱工業用生産財
タイル・内装		m ²	6.6	0.3	建設財	
台所・食卓用品		kg	6.1		非耐久消費財	
圧電機能素子		千個	11.2	31.6	鉱工業用生産財	
ガスセンサ素子		千個	47.5		鉱工業用生産財	
触媒担体・セラミックフィルタ		kg	10.7		鉱工業用生産財	
生石灰		t	2.3	5.0	鉱工業用生産財	
板ガラス		換算箱	27.2	126.0		
板ガラス・建設財		換算箱	19.3	90.6	建設財	
板ガラス・鉱工業用生産財		換算箱	7.9	35.4	鉱工業用生産財	
自動車用・鉄道車両用ガラス		m ²	13.3	141.3	鉱工業用生産財	
強化ガラス		m ²	62.3	49.8	鉱工業用生産財	
塩基性れんが		t	5.2	17.7	鉱工業用生産財	
炭素製品		kg	18.4	59.4	鉱工業用生産財	
ブラシ		kg	18.4	55.9	鉱工業用生産財	
せっこうボード		m ²	7.5	13.7	建設財	
普通ポルトランドセメント		t	49.8	13.5	建設財	
遠心力鉄筋コンクリートボール		t	8.6	73.3	資本財	
空洞コンクリートブロック		千個	2.6	1.2	建設財	
気泡コンクリート製品		m ³	14.9	13.5	建設財	
生コンクリート		m ³	1.4		鉱工業用生産財	
化学工業				1349.7	1677.8	
		か性ソーダ	t	13.4	3.8	鉱工業用生産財
		フタル酸系可塑性	t	21.8	37.3	鉱工業用生産財
		成形材料	t	225.3	115.0	鉱工業用生産財
		クラム	t	135.6	162.6	鉱工業用生産財
	ラテックス	t	144.1		鉱工業用生産財	
	キシレン	t	68.5	200.8	鉱工業用生産財	
	酸化エチレン	t	62.8	300.6	鉱工業用生産財	
	アクリル酸エステル	t	67.9	28.4	鉱工業用生産財	
	酸化チタン	t	76.2	305.0	鉱工業用生産財	
	カーボンブラック	t	43.2	89.2	鉱工業用生産財	
	窒素ガス	千m ³	20.0		鉱工業用生産財	
	エポキシ樹脂	t	60.5	81.1	鉱工業用生産財	
	ウレタンフォーム	t	37.3	106.7	鉱工業用生産財	
	塩化ビニル樹脂（ポリマー）	t	105.8		鉱工業用生産財	
	ポリエチレンテレフタレート	t	50.4	245.6	鉱工業用生産財	
	ポリブチレンテレフタレート	t	34.4		鉱工業用生産財	
	石けん	t	1.9	0.8	非耐久消費財	
	陽イオン活性剤	t	19.3		鉱工業用生産財	
	POEアルキルエーテル	t	25.1		鉱工業用生産財	
	多価アルコールエステル	t	32.1		鉱工業用生産財	
	化粧水	kg	7.5	0.9	非耐久消費財	
	アミノアルキド樹脂系塗料	t	9.8		鉱工業用生産財	
	ウレタン樹脂系塗料	t	10.2			
	ウレタン樹脂系塗料・建設財	t	4.4		建設財	
	ウレタン樹脂系塗料・鉱工業用生産財	t	5.8		鉱工業用生産財	
	エマルジョンペイント	t	11.8		建設財	
	グラビアインキ	t	6.0		鉱工業用生産財	
	医薬品	百万円	58.8		非耐久消費財	
	石油・石炭製品工業			151.7	646.5	
		自動車用並級ガソリン	kl	62.6	105.2	
		自動車用並級ガソリン・非耐久消費財	kl	43.2	72.6	非耐久消費財
自動車用並級ガソリン・その他用生産財		kl	19.4	32.6	その他用生産財	
灯油		kl	27.5	42.8		
灯油・非耐久消費財		kl	13.5	21.0	非耐久消費財	
灯油・その他用生産財		kl	14.0	21.8	その他用生産財	
軽油		kl	25.8	228.0	その他用生産財	
重油		kl	14.3	123.2		
重油・鉱工業用生産財		kl	5.0	43.1	鉱工業用生産財	
重油・その他用生産財		kl	9.3	80.1	その他用生産財	
潤滑油		kl	4.2	90.3		
潤滑油・鉱工業用生産財		kl	2.9	62.3	鉱工業用生産財	
潤滑油・その他用生産財		kl	1.3	28.0	その他用生産財	
アスファルト		t	3.4		建設財	
液化石油ガス		t	2.7	57.0		
液化石油ガス・鉱工業用生産財		t	0.8	16.5	鉱工業用生産財	
液化石油ガス・その他用生産財		t	1.9	40.5	その他用生産財	
精製及び混合原料油		kl	11.2		鉱工業用生産財	

業種名	品目名	単位	生産額	在庫額	財分類	
プラスチック製品工業			439.9	427.7		
	包装用フィルム（軟質製品）	t	161.6	185.7	その他用生産財	
	フィルム（硬質製品）	t	55.3	57.6	鉱工業用生産財	
	輸送機械用部品	t	28.5	59.8	鉱工業用生産財	
	電気通信用部品	t	76.2	29.6	鉱工業用生産財	
	日用品・雑貨	t	41.0	45.1	非耐久消費財	
	強化プラスチック製品	t	62.1	33.8	建設財	
	浴槽	個	15.2	16.1	鉱工業用生産財	
パルプ・紙・紙加工品工業			79.5	185.3		
	製紙パルプ	t	21.7		鉱工業用生産財	
	上級印刷紙	t	13.1	23.9		
	上級印刷紙・鉱工業用生産財	t	7.2	13.1	鉱工業用生産財	
	上級印刷紙・その他用生産財	t	5.9	10.8	その他用生産財	
	色上質紙	t	15.2	75.4	鉱工業用生産財	
	PPC用紙	t	13.5	49.2	その他用生産財	
	純白ロール紙	t	2.3	9.1	鉱工業用生産財	
	加工原紙	t	11.4	10.2	鉱工業用生産財	
	段ボールシート	千m ²	2.0	8.0	鉱工業用生産財	
	大型紙袋	千枚	0.3	9.5	鉱工業用生産財	
	繊維工業			70.1	92.2	
		ポリプロピレン長繊維	t	28.3		鉱工業用生産財
綿糸		t	0.8	10.1	鉱工業用生産財	
ポリエステル糸		t	1.1	10.1	鉱工業用生産財	
タオル		kg	0.3	5.7	鉱工業用生産財	
不織布乾式		m ²	31.6	14.1	鉱工業用生産財	
丸編合成繊維		千m ²	2.8	25.0	鉱工業用生産財	
ニット製外衣		デカ	3.9	11.7	非耐久消費財	
漁網・陸上綱		kg	1.3	15.5	資本財	
食料品工業				592.6	717.7	
		アイスクリーム	kg	14.4	54.8	非耐久消費財
	みそ	t	17.3	63.5	非耐久消費財	
	しょうゆ	kl	19.3		非耐久消費財	
	コーヒー	t	37.0		非耐久消費財	
	ハム・ソーセージ	t	137.6	84.6	非耐久消費財	
	植物油脂	t	35.5	216.3	非耐久消費財	
	豆腐・油揚げ	kg	12.0		非耐久消費財	
	えだ肉	kg	25.6		非耐久消費財	
	水産加工品	t	30.8		非耐久消費財	
	処理牛乳	kl	10.2		非耐久消費財	
	化学調味料	t	130.2	166.9	非耐久消費財	
	コーンスターチ	t	18.8	65.1	非耐久消費財	
	あめ菓子	t	38.3	40.9	非耐久消費財	
	水飴・ブドウ糖	t	28.0	25.6	非耐久消費財	
	清酒	kl	37.6		非耐久消費財	
	その他工業 ゴム製品工業			522.5	519.7	
			333.8	305.6		
トラック・バス用タイヤ		千本	113.4	88.9		
トラック・バス用タイヤ・鉱工業用生産財		千本	39.7	31.1	鉱工業用生産財	
トラック・バス用タイヤ・その他用生産財		千本	73.7	57.8	その他用生産財	
乗用車用タイヤ		千本	88.6	83.2		
乗用車用タイヤ・鉱工業用生産財		千本	31.0	29.1	鉱工業用生産財	
乗用車用タイヤ・その他用生産財		千本	57.6	54.1	その他用生産財	
小型トラック用タイヤ		千本	65.5	60.5		
小型トラック用タイヤ・鉱工業用生産財		千本	22.9	21.2	鉱工業用生産財	
小型トラック用タイヤ・その他用生産財		千本	42.6	39.3	その他用生産財	
自動車用ホース		千m	66.3	67.0	鉱工業用生産財	
タイヤチューブ		新ゴム量t		6.0	鉱工業用生産財	
家具工業				48.0	64.3	
		事務用机	個	37.6	23.2	資本財
	金属製いす	個	7.5	19.0	資本財	
木材・木製品工業			46.3	35.6		
	製材	千m ³	46.3	35.6	建設財	
その他製品工業			94.4	114.2		
	水性ボールペン	千本	87.9	53.0		
	水性ボールペン・非耐久消費財	千本	57.1	34.5	非耐久消費財	
	水性ボールペン・その他用生産財	千本	30.8	18.5	その他用生産財	
	真珠加工品	kg	6.5	61.2	耐久消費財	
鉱業			11.9	48.7		
	けい石	t	0.1		鉱工業用生産財	
	石灰石	t	7.8	34.0	鉱工業用生産財	
	かんらん岩製品	t	3.9	14.7	鉱工業用生産財	
	耐火粘土	t	0.1		鉱工業用生産財	
電力事業	発電量	Mwh	106.9			

2019年三重県鉱工業生産及び生産者製品在庫の動き

1 概況

1 生産の動き

2019年の県内鉱工業生産指数の年平均は106.6(2015年=100)で(年指数については、原指数による。以下同じ。)対前年比4.1%減となり、4年ぶりで低下しました。

四半期ごとの推移についてみると(四半期別指数については、季節調整済指数による。以下同じ。)1期110.5(対前期比3.8%減)、2期108.5(同1.8%減)、3期104.2(同4.0%減)、4期103.8(同0.4%減)となりました(表2、図1)。

これを業種別に対前年比で見ると、低下した業種は、繊維工業▲25.0%、生産用機械工業▲12.2%、電子部品・デバイス工業▲10.4%、電気機械工業▲9.8%、木材・木製品工業▲8.9%、鉄鋼業▲8.6%、汎用機械工業▲7.9%、情報通信機械工業▲6.3%、化学工業▲5.1%、ゴム製品工業▲2.3%、家具工業▲2.0%、非鉄金属工業▲1.8%、業務用機械工業▲1.4%、輸送機械工業▲0.3%、石油・石炭製品工業▲0.2%となりました。一方、上昇した業種は、金属製品工業15.5%、鉱業6.7%、その他製品工業3.1%、プラスチック製品工業1.7%、パルプ・紙・紙加工品工業0.6%、食料品工業0.4%となりました。窯業・土石製品工業は前年と同値でした(表4)。

また、財別に対前年比で見ると、低下した財は、鉱工業用生産財▲9.6%でした。一方、上昇した財は、建設財9.7%、その他用生産財3.1%、耐久消費財2.7%、非耐久消費財1.5%となりました。資本財は前年と同値でした(表5)。

2 生産者製品在庫の動き

2019年の県内鉱工業生産者製品在庫指数(以下「在庫指数」とする。)の年平均は、90.9(2015年=100)で、対前年比3.2%増となり、2年連続で上昇しました。四半期ごとの推移についてみると、1期88.5(対前期比0.7%増)、2期89.2(同0.8%増)、3期92.8(同4.0%増)、4期93.3(同0.5%増)となりました(表3、図1)。

これを業種別に対前年比で見ると、上昇した業種は、汎用・生産用・業務用機械工業20.1%、窯業・土石製品工業13.7%、石油・石炭製品工業11.7%、鉱業10.5%、化学工業9.7%、ゴム製品工業6.3%、輸送機械工業5.5%、家具工業4.0%、プラスチック製品工業2.7%となりました。一方、低下した業種は、木材・木製品工業▲22.3%、繊維工業▲13.6%、食料品工業▲9.4%、鉄鋼・非鉄金属工業▲9.4%、その他製品工業▲6.8%、パルプ・紙・紙加工品工業▲6.3%、電気機械工業(旧分類)▲4.5%、金属製品工業▲3.3%となりました(表6)。

また、財別に対前年比で見ると、上昇した財は、鉱工業用生産財8.2%、その他用生産財5.4%となりました。一方、低下した財は、非耐久消費財▲7.0%、資本財▲3.0%、耐久消費財▲0.9%、建設財▲0.9%となりました(表7)。

表2 鋳工業生産指数の推移

	2015年=100			
	全 国		三 重 県	
	指 数	前年(期)比	指 数	前年(期)比
2015年平均	100.0	▲ 1.2	100.0	▲ 3.0
2016年平均	100.0	0.0	105.1	5.1
2017年平均	103.1	3.1	107.3	2.1
2018年平均	104.2	1.1	111.1	3.5
2019年平均	101.1	▲ 3.0	106.6	▲ 4.1
2019年1期	102.8	▲ 2.1	110.5	▲ 3.8
2019年2期	102.8	0.0	108.5	▲ 1.8
2019年3期	101.7	▲ 1.1	104.2	▲ 4.0
2019年4期	98.0	▲ 3.6	103.8	▲ 0.4

表3 鋳工業生産者製品在庫指数の推移

	2015年=100			
	全 国		三 重 県	
	指 数	前年(期)比	指 数	前年(期)比
2015年平均	100.0	0.5	100.0	3.6
2016年平均	99.1	▲ 0.9	86.7	▲ 13.3
2017年平均	99.4	0.3	85.9	▲ 0.9
2018年平均	102.0	2.6	88.1	2.6
2019年平均	103.6	1.6	90.9	3.2
2019年1期	102.9	0.9	88.5	0.7
2019年2期	103.9	1.0	89.2	0.8
2019年3期	103.9	0.0	92.8	4.0
2019年4期	103.9	0.0	93.3	0.5

※ 年平均は原指数。四半期は季節調整済指数

図1 鋳工業指数の推移(2015年=100、季節調整済)

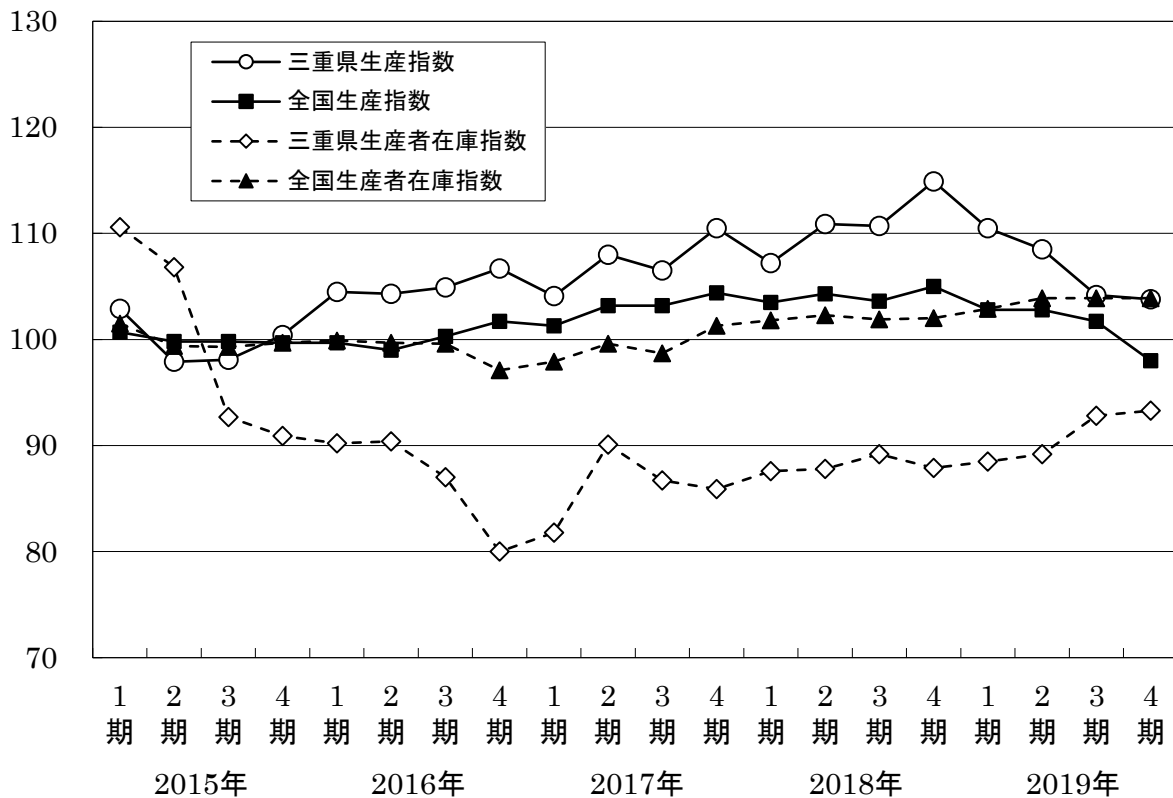


表4 業種別生産指数（原指数）・対前年増減率

2015年=100

	ウェイト	2015年	2016年	2017年	2018年	2019年	対前年増減率 (%)			
							16年/ 15年	17年/ 16年	18年/ 17年	19年/ 18年
鉱工業	10000.0	100.0	105.1	107.3	111.1	106.6	5.1	2.1	3.5	▲ 4.1
製造工業	9988.1	100.0	105.1	107.3	111.1	106.6	5.1	2.1	3.5	▲ 4.1
鉄鋼・非鉄金属工業	242.8	100.0	115.8	118.4	119.1	114.5	15.8	2.2	0.6	▲ 3.9
鉄鋼業	74.1	100.0	106.0	112.8	117.6	107.5	6.0	6.4	4.3	▲ 8.6
非鉄金属工業	168.7	100.0	120.1	120.9	119.8	117.6	20.1	0.7	▲ 0.9	▲ 1.8
金属製品工業	498.8	100.0	123.9	123.5	87.3	100.8	23.9	▲ 0.3	▲ 29.3	15.5
汎用・生産用・業務用機械工業	967.5	100.0	92.0	102.9	97.7	89.7	▲ 8.0	11.8	▲ 5.1	▲ 8.2
汎用機械工業	356.4	100.0	95.1	106.0	95.0	87.5	▲ 4.9	11.5	▲ 10.4	▲ 7.9
生産用機械工業	397.6	100.0	89.7	102.8	98.2	86.2	▲ 10.3	14.6	▲ 4.5	▲ 12.2
業務用機械工業	213.5	100.0	91.0	98.0	101.2	99.8	▲ 9.0	7.7	3.3	▲ 1.4
電気機械工業（旧分類）	2892.5	100.0	97.5	107.6	113.7	102.1	▲ 2.5	10.4	5.7	▲ 10.2
電子部品・デバイス工業	2227.4	100.0	96.6	110.4	119.4	107.0	▲ 3.4	14.3	8.2	▲ 10.4
電気機械工業	558.9	100.0	101.1	100.5	94.0	84.8	1.1	▲ 0.6	▲ 6.5	▲ 9.8
情報通信機械工業	106.2	100.0	96.6	85.9	98.2	92.0	▲ 3.4	▲ 11.1	14.3	▲ 6.3
輸送機械工業	1862.6	100.0	121.0	110.5	130.4	130.0	21.0	▲ 8.7	18.0	▲ 0.3
窯業・土石製品工業	317.9	100.0	96.7	98.3	111.2	111.2	▲ 3.3	1.7	13.1	0.0
化学工業	1349.7	100.0	102.9	106.9	106.0	100.6	2.9	3.9	▲ 0.8	▲ 5.1
石油・石炭製品工業	151.7	100.0	97.9	89.5	91.3	91.1	▲ 2.1	▲ 8.6	2.0	▲ 0.2
プラスチック製品工業	439.9	100.0	99.8	105.1	107.6	109.4	▲ 0.2	5.3	2.4	1.7
パルプ・紙・紙加工品工業	79.5	100.0	104.4	106.5	99.9	100.5	4.4	2.0	▲ 6.2	0.6
繊維工業	70.1	100.0	98.8	92.9	81.9	61.4	▲ 1.2	▲ 6.0	▲ 11.8	▲ 25.0
食料品工業	592.6	100.0	114.7	103.9	107.6	108.0	14.7	▲ 9.4	3.6	0.4
その他工業	522.5	100.0	99.4	101.1	102.4	100.8	▲ 0.6	1.7	1.3	▲ 1.6
ゴム製品工業	333.8	100.0	97.0	97.9	100.4	98.1	▲ 3.0	0.9	2.6	▲ 2.3
家具工業	48.0	100.0	94.0	97.7	101.4	99.4	▲ 6.0	3.9	3.8	▲ 2.0
木材・木製品工業	46.3	100.0	95.6	84.0	82.0	74.7	▲ 4.4	▲ 12.1	▲ 2.4	▲ 8.9
その他製品工業	94.4	100.0	112.2	122.2	120.4	124.1	12.2	8.9	▲ 1.5	3.1
鉱業	11.9	100.0	94.1	90.3	96.6	103.1	▲ 5.9	▲ 4.0	7.0	6.7
電力事業	106.9	100.0	98.5	101.7	76.6	71.1	▲ 1.5	3.2	▲ 24.7	▲ 7.2
産業総合	10106.9	100.0	105.0	107.2	110.7	106.2	5.0	2.1	3.3	▲ 4.1

表5 財別生産指数（原指数）・対前年増減率

2015年=100

	ウェイト	2015年	2016年	2017年	2018年	2019年	対前年増減率 (%)			
							16年/ 15年	17年/ 16年	18年/ 17年	19年/ 18年
鉱工業	10000.0	100.0	105.1	107.3	111.1	106.6	5.1	2.1	3.5	▲ 4.1
最終需用財	3997.7	100.0	112.1	107.6	113.0	116.1	12.1	▲ 4.0	5.0	2.7
投資財	1970.1	100.0	104.2	104.8	96.8	100.0	4.2	0.6	▲ 7.6	3.3
資本財	1229.4	100.0	96.9	98.0	102.2	102.2	▲ 3.1	1.1	4.3	0.0
建設財	740.7	100.0	116.2	116.1	87.8	96.3	16.2	▲ 0.1	▲ 24.4	9.7
消費財	2027.6	100.0	119.9	110.3	128.9	131.8	19.9	▲ 8.0	16.9	2.2
耐久消費財	1192.0	100.0	124.7	111.6	140.0	143.8	24.7	▲ 10.5	25.4	2.7
非耐久消費財	835.6	100.0	112.9	108.5	112.9	114.6	12.9	▲ 3.9	4.1	1.5
生産財	6002.3	100.0	100.4	107.0	109.7	100.2	0.4	6.6	2.5	▲ 8.7
鉱工業用生産財	5491.1	100.0	100.5	107.7	110.9	100.2	0.5	7.2	3.0	▲ 9.6
その他用生産財	511.2	100.0	99.3	99.4	97.3	100.3	▲ 0.7	0.1	▲ 2.1	3.1

表6 業種別生産者製品在庫指数（原指数）・対前年増減率

2015年=100

	ウェイト	2015年	2016年	2017年	2018年	2019年	対前年増減率（％）			
							16年/15年	17年/16年	18年/17年	19年/18年
鉱工業	10000.0	100.0	86.7	85.9	88.1	90.9	▲ 13.3	▲ 0.9	2.6	3.2
製造工業	9951.3	100.0	86.6	85.9	88.1	90.8	▲ 13.4	▲ 0.8	2.6	3.1
鉄鋼・非鉄金属工業	521.0	100.0	112.8	132.5	144.6	131.0	12.8	17.5	9.1	▲ 9.4
鉄鋼業	97.1	-	-	-	-	-	-	-	-	-
非鉄金属工業	423.9	-	-	-	-	-	-	-	-	-
金属製品工業	316.0	100.0	94.3	147.4	172.1	166.5	▲ 5.7	56.3	16.8	▲ 3.3
汎用・生産用・業務用機械工業	757.1	100.0	122.3	105.6	89.5	107.5	22.3	▲ 13.7	▲ 15.2	20.1
汎用機械工業	271.7	-	-	-	-	-	-	-	-	-
生産用機械工業	342.6	-	-	-	-	-	-	-	-	-
業務用機械工業	142.8	-	-	-	-	-	-	-	-	-
電気機械工業（旧分類）	1752.1	100.0	70.9	51.5	55.2	52.7	▲ 29.1	▲ 27.4	7.2	▲ 4.5
電子部品・デバイス工業	1006.0	-	-	-	-	-	-	-	-	-
電気機械工業	642.7	-	-	-	-	-	-	-	-	-
情報通信機械工業	103.4	-	-	-	-	-	-	-	-	-
輸送機械工業	1701.4	100.0	40.6	21.6	27.2	28.7	▲ 59.4	▲ 46.8	25.9	5.5
窯業・土石製品工業	636.8	100.0	95.1	94.0	104.7	119.0	▲ 4.9	▲ 1.2	11.4	13.7
化学工業	1677.8	100.0	101.7	105.0	103.5	113.5	1.7	3.2	▲ 1.4	9.7
石油・石炭製品工業	646.5	100.0	91.5	108.1	100.0	111.7	▲ 8.5	18.1	▲ 7.5	11.7
プラスチック製品工業	427.7	100.0	99.9	115.2	124.5	127.9	▲ 0.1	15.3	8.1	2.7
パルプ・紙・紙加工品工業	185.3	100.0	95.8	106.2	97.1	91.0	▲ 4.2	10.9	▲ 8.6	▲ 6.3
繊維工業	92.2	100.0	103.7	117.1	127.6	110.2	3.7	12.9	9.0	▲ 13.6
食料品工業	717.7	100.0	100.0	123.7	116.8	105.8	0.0	23.7	▲ 5.6	▲ 9.4
その他工業	519.7	100.0	106.8	110.5	123.2	124.0	6.8	3.5	11.5	0.6
ゴム製品工業	305.6	100.0	99.1	97.3	115.9	123.2	▲ 0.9	▲ 1.8	19.1	6.3
家具工業	64.3	100.0	83.4	78.9	73.1	76.0	▲ 16.6	▲ 5.4	▲ 7.4	4.0
木材・木製品工業	35.6	100.0	86.5	74.2	73.7	57.3	▲ 13.5	▲ 14.2	▲ 0.7	▲ 22.3
その他製品工業	114.2	100.0	146.9	175.2	186.6	174.0	46.9	19.3	6.5	▲ 6.8
鉱業	48.7	100.0	105.2	102.4	96.2	106.3	5.2	▲ 2.7	▲ 6.1	10.5
電力事業	0.0	-	-	-	-	-	-	-	-	-
産業総合	10000.0	100.0	86.7	85.9	88.1	90.9	▲ 13.3	▲ 0.9	2.6	3.2

表7 財別生産者製品在庫指数（原指数）・対前年増減率

2015年=100

	ウェイト	2015年	2016年	2017年	2018年	2019年	対前年増減率（％）			
							16年/15年	17年/16年	18年/17年	19年/18年
鉱工業	10000.0	100.0	86.7	85.9	88.1	90.9	▲ 13.3	▲ 0.9	2.6	3.2
最終需用財	4346.7	100.0	80.4	82.5	83.1	80.4	▲ 19.6	2.6	0.7	▲ 3.2
投資財	1665.3	100.0	103.4	114.1	115.9	113.6	3.4	10.3	1.6	▲ 2.0
資本財	1006.6	100.0	103.3	103.6	100.1	97.1	3.3	0.3	▲ 3.4	▲ 3.0
建設財	658.7	100.0	103.6	130.3	140.0	138.8	3.6	25.8	7.4	▲ 0.9
消費財	2681.4	100.0	66.0	62.8	62.7	59.8	▲ 34.0	▲ 4.8	▲ 0.2	▲ 4.6
耐久消費財	1759.8	100.0	47.0	30.7	35.0	34.7	▲ 53.0	▲ 34.7	14.0	▲ 0.9
非耐久消費財	921.6	100.0	102.4	124.1	115.8	107.7	2.4	21.2	▲ 6.7	▲ 7.0
生産財	5653.3	100.0	91.6	88.6	91.9	99.0	▲ 8.4	▲ 3.3	3.7	7.7
鉱工業用生産財	4725.6	100.0	90.8	84.0	88.0	95.2	▲ 9.2	▲ 7.5	4.8	8.2
その他用生産財	927.7	100.0	95.7	111.9	112.2	118.3	▲ 4.3	16.9	0.3	5.4

表8 業種別生産指数（季節調整済指数）・四半期別・対前期増減率

2015年=100

	2019年				生産指数・対前期増減率（%）			
	1期	2期	3期	4期	19年1期 /18年4期	2期 / 1期	3期 / 2期	4期 / 3期
鉱工業	110.5	108.5	104.2	103.8	▲ 3.8	▲ 1.8	▲ 4.0	▲ 0.4
製造工業	110.5	108.5	104.1	103.8	▲ 3.8	▲ 1.8	▲ 4.1	▲ 0.3
鉄鋼・非鉄金属工業	119.8	121.1	113.5	107.2	▲ 2.1	1.1	▲ 6.3	▲ 5.6
鉄鋼業	122.5	116.4	102.3	93.9	▲ 3.2	▲ 5.0	▲ 12.1	▲ 8.2
非鉄金属工業	118.6	123.0	118.0	113.7	▲ 2.3	3.7	▲ 4.1	▲ 3.6
金属製品工業	104.5	111.4	83.6	129.9	5.9	6.6	▲ 25.0	55.4
汎用・生産用・業務用機械工業	89.4	99.0	91.1	81.6	▲ 1.3	10.7	▲ 8.0	▲ 10.4
汎用機械工業	92.0	95.3	89.4	77.3	▲ 3.4	3.6	▲ 6.2	▲ 13.5
生産用機械工業	87.9	100.1	85.5	75.8	▲ 3.4	13.9	▲ 14.6	▲ 11.3
業務用機械工業	87.2	104.4	103.5	106.6	4.2	19.7	▲ 0.9	3.0
電気機械工業（旧分類）	102.2	96.7	95.1	111.9	▲ 8.0	▲ 5.4	▲ 1.7	17.7
電子部品・デバイス工業	105.6	96.5	97.7	124.5	▲ 8.3	▲ 8.6	1.2	27.4
電気機械工業	90.1	99.3	81.6	71.2	▲ 8.2	10.2	▲ 17.8	▲ 12.7
情報通信機械工業	87.4	98.3	103.1	83.7	▲ 9.6	12.5	4.9	▲ 18.8
輸送機械工業	153.8	141.1	134.3	97.8	2.7	▲ 8.3	▲ 4.8	▲ 27.2
窯業・土石製品工業	112.7	115.8	111.5	110.5	▲ 1.6	2.8	▲ 3.7	▲ 0.9
化学工業	102.5	102.3	100.7	99.6	▲ 6.3	▲ 0.2	▲ 1.6	▲ 1.1
石油・石炭製品工業	90.5	89.6	95.6	92.1	7.6	▲ 1.0	6.7	▲ 3.7
プラスチック製品工業	110.9	111.6	108.7	106.5	3.2	0.6	▲ 2.6	▲ 2.0
パルプ・紙・紙加工品工業	105.9	88.8	101.3	92.1	▲ 0.8	▲ 16.1	14.1	▲ 9.1
繊維工業	69.5	49.1	59.4	71.1	▲ 9.9	▲ 29.4	21.0	19.7
食料品工業	110.7	106.9	108.0	112.2	0.4	▲ 3.4	1.0	3.9
その他工業	100.4	102.0	101.8	99.9	▲ 2.8	1.6	▲ 0.2	▲ 1.9
ゴム製品工業	100.6	100.4	97.0	95.6	▲ 0.4	▲ 0.2	▲ 3.4	▲ 1.4
家具工業	98.3	89.2	102.7	108.7	▲ 2.4	▲ 9.3	15.1	5.8
木材・木製品工業	72.9	74.3	72.3	77.5	▲ 10.8	1.9	▲ 2.7	7.2
その他製品工業	114.6	131.1	133.8	123.4	▲ 7.2	14.4	2.1	▲ 7.8
鉱業	103.2	117.6	110.0	90.1	9.6	14.0	▲ 6.5	▲ 18.1
電力事業	65.9	69.5	77.1	77.2	▲ 20.4	5.5	10.9	0.1
産業総合	109.9	108.0	103.9	103.5	▲ 4.1	▲ 1.7	▲ 3.8	▲ 0.4

表9 財別生産指数（季節調整済指数）・四半期別・対前期増減率

2015年=100

	2019年				生産指数・対前期増減率（%）			
	1期	2期	3期	4期	19年1期 /18年4期	2期 / 1期	3期 / 2期	4期 / 3期
鉱工業	110.5	108.5	104.2	103.8	▲ 3.8	▲ 1.8	▲ 4.0	▲ 0.4
最終需用財	123.7	124.4	115.3	103.2	0.6	0.6	▲ 7.3	▲ 10.5
投資財	100.9	104.2	94.4	99.5	▲ 0.7	3.3	▲ 9.4	5.4
資本財	106.2	110.7	99.8	93.4	0.7	4.2	▲ 9.8	▲ 6.4
建設財	97.2	101.4	84.5	114.4	1.4	4.3	▲ 16.7	35.4
消費財	147.0	140.5	136.5	110.3	0.6	▲ 4.4	▲ 2.8	▲ 19.2
耐久消費財	170.7	156.7	152.5	106.3	1.2	▲ 8.2	▲ 2.7	▲ 30.3
非耐久消費財	115.0	117.3	115.0	115.3	1.1	2.0	▲ 2.0	0.3
生産財	102.2	98.2	97.2	103.5	▲ 5.9	▲ 3.9	▲ 1.0	6.5
鉱工業用生産財	102.3	98.2	96.9	103.9	▲ 6.7	▲ 4.0	▲ 1.3	7.2
その他用生産財	100.6	99.5	101.7	98.9	3.4	▲ 1.1	2.2	▲ 2.8

表10 業種別生産者製品在庫指数（季節調整済指数）・四半期別・対前期増減率

2015年=100

	2019年				在庫指数・対前期増減率（%）			
	1期	2期	3期	4期	19年1期 /18年4期	2期 / 1期	3期 / 2期	4期 / 3期
鉱工業	88.5	89.2	92.8	93.3	0.7	0.8	4.0	0.5
製造工業	88.4	89.1	92.6	93.4	0.5	0.8	3.9	0.9
鉄鋼・非鉄金属工業	128.5	131.3	131.9	132.4	▲ 9.7	2.2	0.5	0.4
鉄鋼業	-	-	-	-	-	-	-	-
非鉄金属工業	-	-	-	-	-	-	-	-
金属製品工業	183.9	169.0	158.5	160.5	21.1	▲ 8.1	▲ 6.2	1.3
汎用・生産用・業務用機械工業	91.4	95.1	108.4	137.1	▲ 4.4	4.0	14.0	26.5
汎用機械工業	-	-	-	-	-	-	-	-
生産用機械工業	-	-	-	-	-	-	-	-
業務用機械工業	-	-	-	-	-	-	-	-
電気機械工業（旧分類）	51.1	51.0	53.0	55.6	▲ 8.6	▲ 0.2	3.9	4.9
電子部品・デバイス工業	-	-	-	-	-	-	-	-
電気機械工業	-	-	-	-	-	-	-	-
情報通信機械工業	-	-	-	-	-	-	-	-
輸送機械工業	30.3	27.9	30.1	29.2	10.2	▲ 7.9	7.9	▲ 3.0
窯業・土石製品工業	118.2	115.4	121.4	120.9	11.3	▲ 2.4	5.2	▲ 0.4
化学工業	106.4	117.2	117.7	113.3	▲ 5.3	10.2	0.4	▲ 3.7
石油・石炭製品工業	116.2	102.3	113.3	116.1	10.5	▲ 12.0	10.8	2.5
プラスチック製品工業	118.4	117.5	130.6	146.2	▲ 1.7	▲ 0.8	11.1	11.9
パルプ・紙・紙加工品工業	96.4	88.8	93.6	86.3	5.4	▲ 7.9	5.4	▲ 7.8
繊維工業	121.1	108.7	102.1	109.8	▲ 1.8	▲ 10.2	▲ 6.1	7.5
食料品工業	104.6	109.6	103.4	105.8	▲ 2.0	4.8	▲ 5.7	2.3
その他工業	122.9	120.0	128.2	125.1	▲ 3.7	▲ 2.4	6.8	▲ 2.4
ゴム製品工業	128.1	116.6	119.9	128.0	4.6	▲ 9.0	2.8	6.8
家具工業	80.8	53.1	80.9	88.5	22.2	▲ 34.3	52.4	9.4
木材・木製品工業	59.3	59.6	57.9	52.3	▲ 7.5	0.5	▲ 2.9	▲ 9.7
その他製品工業	156.0	187.7	206.4	162.0	▲ 19.7	20.3	10.0	▲ 21.5
鉱業	103.4	110.7	116.6	94.6	23.7	7.1	5.3	▲ 18.9
電力事業	-	-	-	-	-	-	-	-
産業総合	88.5	89.2	92.8	93.3	0.7	0.8	4.0	0.5

表11 財別生産者製品在庫指数（季節調整済指数）・四半期別・対前期増減率

2015年=100

	2019年				在庫指数・対前期増減率（%）			
	1期	2期	3期	4期	19年1期 /18年4期	2期 / 1期	3期 / 2期	4期 / 3期
鉱工業	88.5	89.2	92.8	93.3	0.7	0.8	4.0	0.5
最終需用財	78.2	81.2	82.9	79.9	2.0	3.8	2.1	▲ 3.6
投資財	109.0	109.6	116.9	118.6	0.1	0.6	6.7	1.5
資本財	87.5	90.4	103.6	107.4	▲ 7.4	3.3	14.6	3.7
建設財	145.1	137.5	138.9	134.5	12.2	▲ 5.2	1.0	▲ 3.2
消費財	58.9	62.8	61.2	57.9	1.0	6.6	▲ 2.5	▲ 5.4
耐久消費財	35.3	34.7	35.9	34.3	0.6	▲ 1.7	3.5	▲ 4.5
非耐久消費財	102.3	110.8	109.8	108.8	▲ 5.1	8.3	▲ 0.9	▲ 0.9
生産財	96.8	95.2	100.2	103.9	0.1	▲ 1.7	5.3	3.7
鉱工業用生産財	92.1	92.7	96.5	99.6	▲ 1.9	0.7	4.1	3.2
その他用生産財	121.8	107.3	117.4	127.6	8.8	▲ 11.9	9.4	8.7

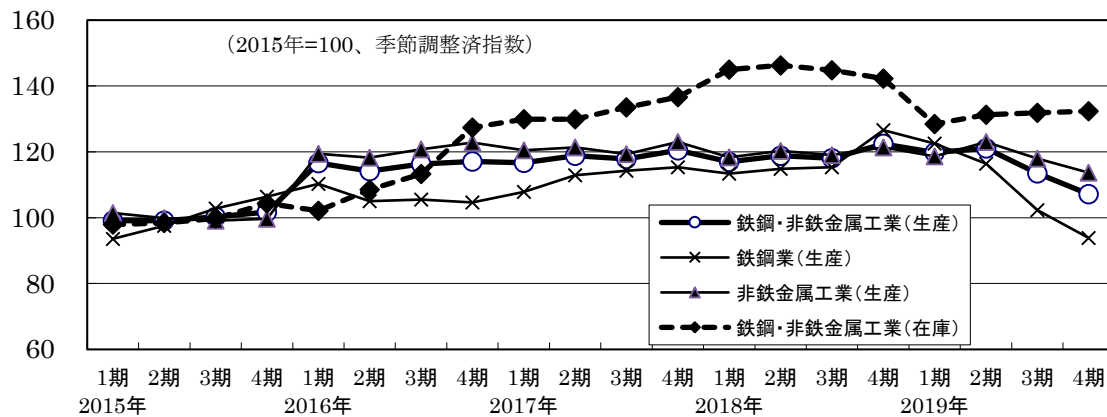
2 業種別鉱工業生産及び生産者製品在庫の動き

1 鉄鋼・非鉄金属工業

2019年の鉄鋼・非鉄金属工業の生産指数は114.5で、対前年比3.9%低下しました（表4）。各業種の対前年比をみると、鉄鋼業8.6%減、非鉄金属工業1.8%減となりました（表4）。四半期別にみると、1期119.8（対前期比2.1%減）、2期121.1（同1.1%増）、3期113.5（同6.3%減）、4期107.2（同5.6%減）となりました（表8）。

また、在庫指数の年平均は131.0で、対前年比9.4%低下しました（表6）。

四半期別にみると、1期128.5（対前期比9.7%減）、2期131.3（同2.2%増）、3期131.9（同0.5%増）、4期132.4（同0.4%増）となりました（表10）。

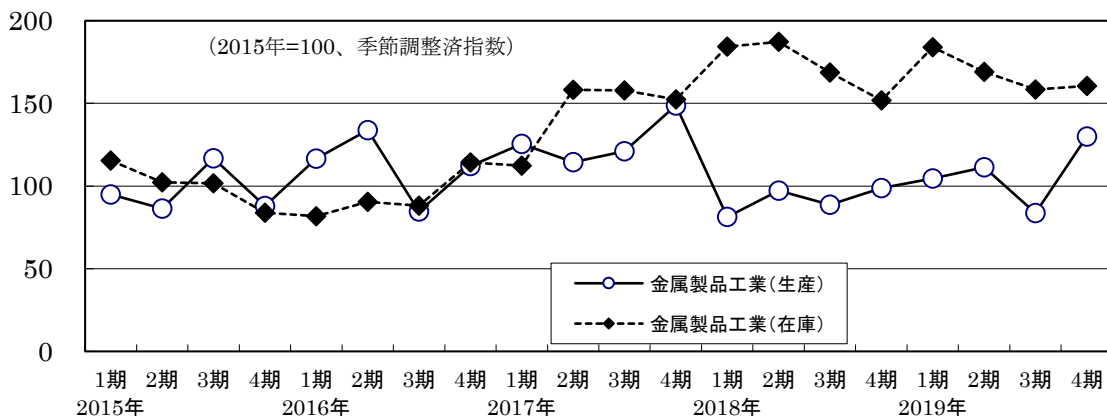


2 金属製品工業

2019年の金属製品工業の生産指数は100.8で、対前年比15.5%上昇しました（表4）。四半期別にみると、1期104.5（対前期比5.9%増）、2期111.4（同6.6%増）、3期83.6（同25.0%減）、4期129.9（同55.4%増）となりました（表8）。

また、在庫指数の年平均は166.5で、対前年比3.3%低下しました（表6）。

四半期別にみると、1期183.9（対前期比21.1%増）、2期169.0（同8.1%減）、3期158.5（同6.2%減）、4期160.5（同1.3%増）となりました（表10）。



3 汎用・生産用・業務用機械工業

2019年の汎用・生産用・業務用機械工業の生産指数は89.7で、対前年比8.2%低下しました(表4)。

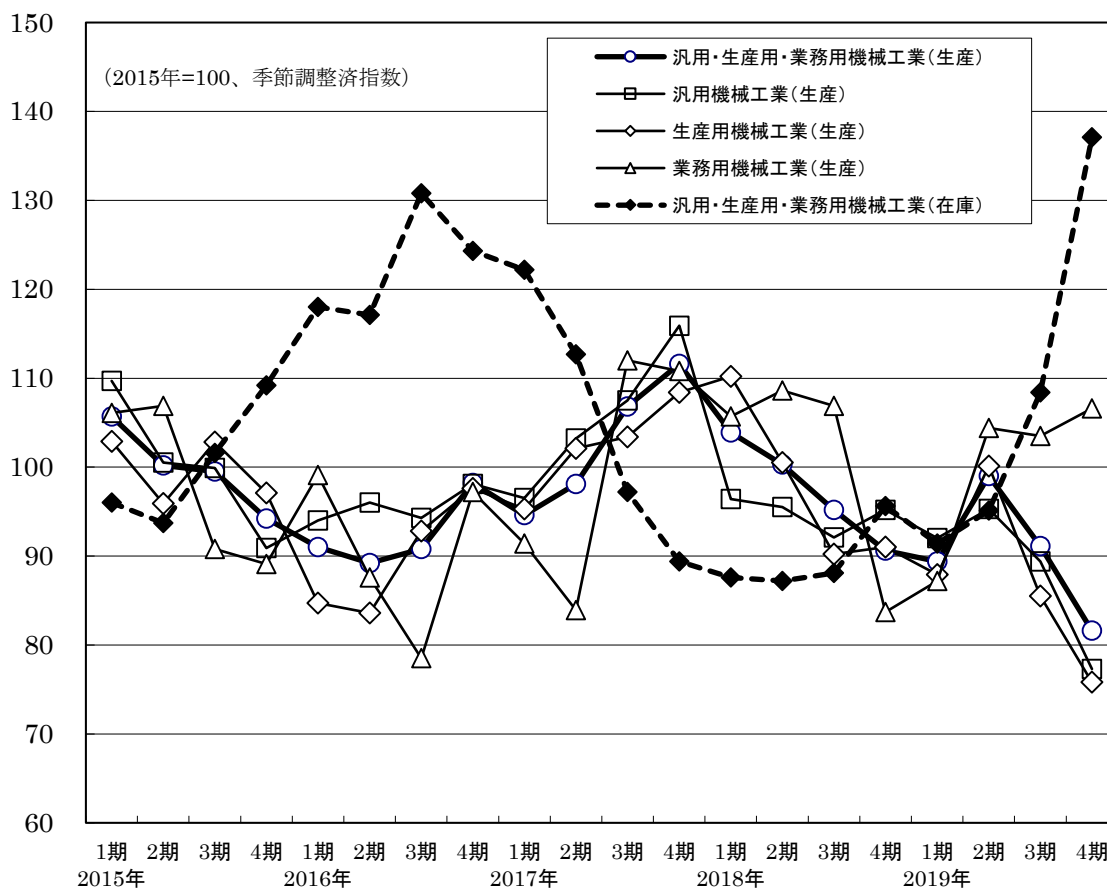
各業種の対前年比をみると、汎用機械工業7.9%減、生産用機械工業12.2%減、業務用機械工業1.4%減でした(表4)。

四半期別にみると、1期89.4(対前期比1.3%減)、2期99.0(同10.7%増)、3期91.1(同8.0%減)、4期81.6(同10.4%減)となりました(表8)。

各業種の四半期別をみると、汎用機械工業(1期92.0(対前期比3.4%減)、2期95.3(同3.6%増)、3期89.4(同6.2%減)、4期77.3(同13.5%減))、生産用機械工業(1期87.9(対前期比3.4%減)、2期100.1(同13.9%増)、3期85.5(同14.6%減)、4期75.8(同11.3%減))、業務用機械工業(1期87.2(対前期比4.2%増)、2期104.4(同19.7%増)、3期103.5(同0.9%減)、4期106.6(同3.0%増))となりました(表8)。

また、在庫指数の年平均は107.5で、対前年比20.1%上昇しました(表6)。

四半期別にみると、1期91.4(対前期比4.4%減)、2期95.1(同4.0%増)、3期108.4(同14.0%増)、4期137.1(同26.5%増)となりました(表10)。



4 電気機械工業(旧分類)

2019年の電気機械工業(旧分類)の生産指数は102.1で、対前年比10.2%低下しました(表4)。

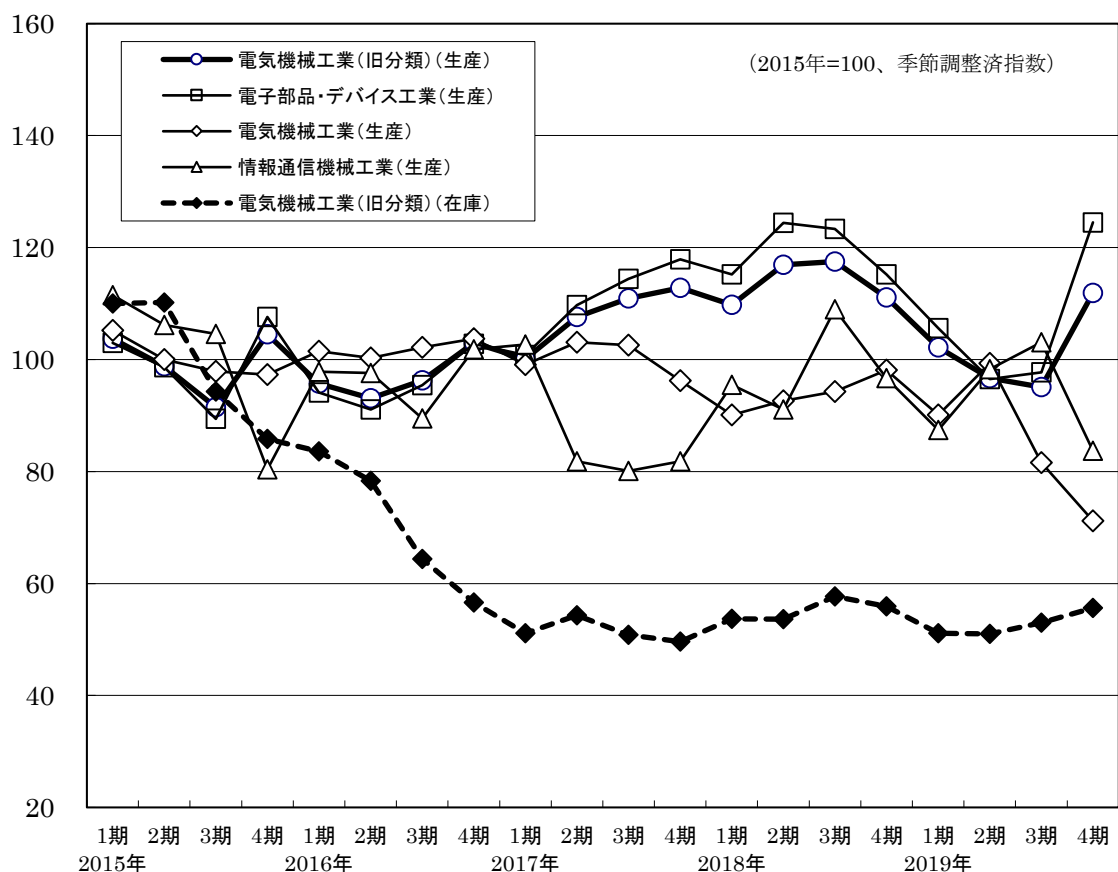
各業種の対前年比をみると、電子部品・デバイス工業10.4%減、電気機械工業9.8%減、情報通信機械工業6.3%減でした(表4)。

四半期別にみると、1期102.2(対前期比8.0%減)、2期96.7(同5.4%減)、3期95.1(同1.7%減)、4期111.9(同17.7%増)となりました(表8)。

各業種の四半期別をみると、電子部品・デバイス工業(1期105.6(対前期比8.3%減)、2期96.5(同8.6%減)、3期97.7(同1.2%増)、4期124.5(同27.4%増))、電気機械工業(1期90.1(対前期比8.2%減)、2期99.3(同10.2%増)、3期81.6(同17.8%減)、4期71.2(同12.7%減))、情報通信機械工業(1期87.4(対前期比9.6%減)、2期98.3(同12.5%増)、3期103.1(同4.9%増)、4期83.7(同18.8%減))となりました(表8)。

また、在庫指数の年平均は52.7で、対前年比4.5%低下しました(表6)。

四半期別にみると、1期51.1(対前期比8.6%減)、2期51.0(同0.2%減)、3期53.0(同3.9%増)、4期55.6(同4.9%増)となりました(表10)。



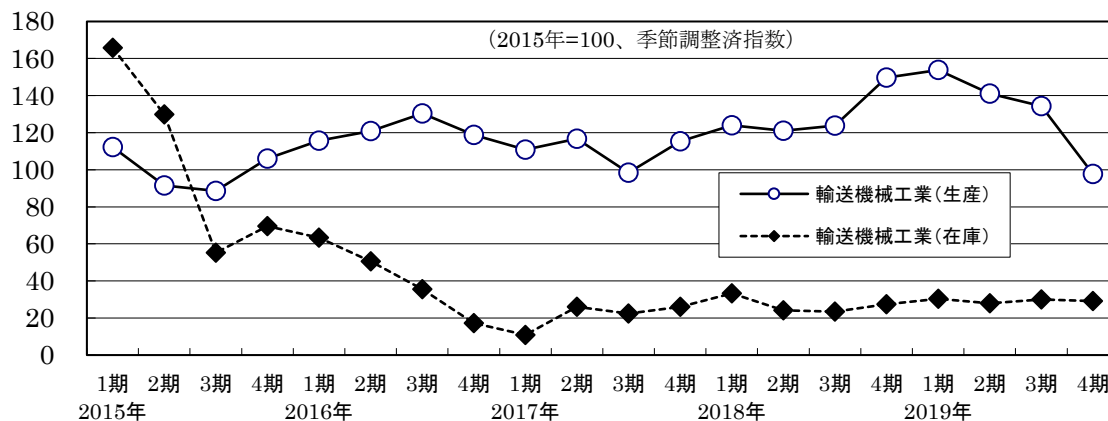
5 輸送機械工業

2019年の輸送機械工業の生産指数は130.0で、対前年比0.3%低下しました（表4）。

四半期別にみると、1期153.8（対前期比2.7%増）、2期141.1（同8.3%減）、3期134.3（同4.8%減）、4期97.8（同27.2%減）となりました（表8）。

また、在庫指数の年平均は28.7で、対前年比5.5%上昇しました（表6）。

四半期別にみると、1期30.3（対前期比10.2%増）、2期27.9（同7.9%減）、3期30.1（同7.9%増）、4期29.2（同3.0%減）となりました（表10）。



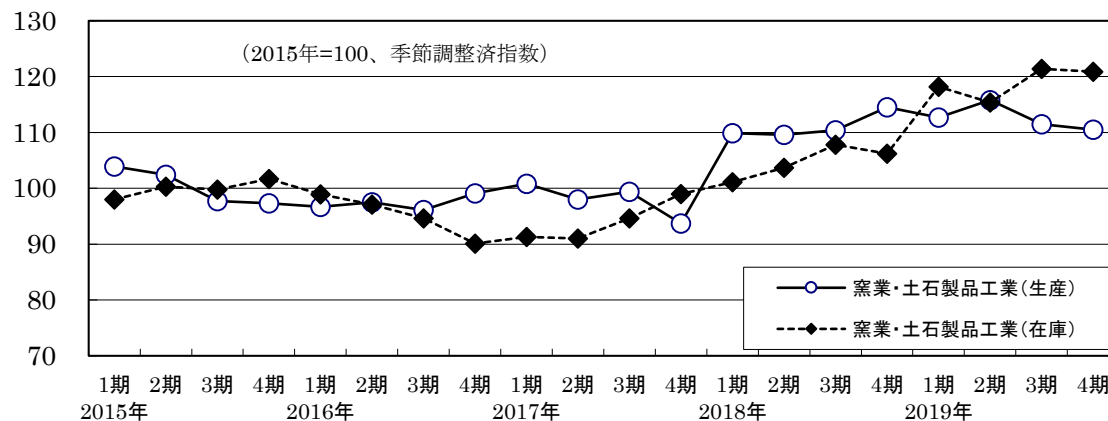
6 窯業・土石製品工業

2019年の窯業・土石製品工業の生産指数は111.2で、前年と同値でした（表4）。

四半期別にみると、1期112.7（対前期比1.6%減）、2期115.8（同2.8%増）、3期111.5（同3.7%減）、4期110.5（同0.9%減）となりました（表8）。

また、在庫指数の年平均は119.0で、対前年比13.7%上昇しました（表6）。

四半期別にみると、1期118.2（対前期比11.3%増）、2期115.4（同2.4%減）、3期121.4（同5.2%増）、4期120.9（同0.4%減）となりました（表10）。



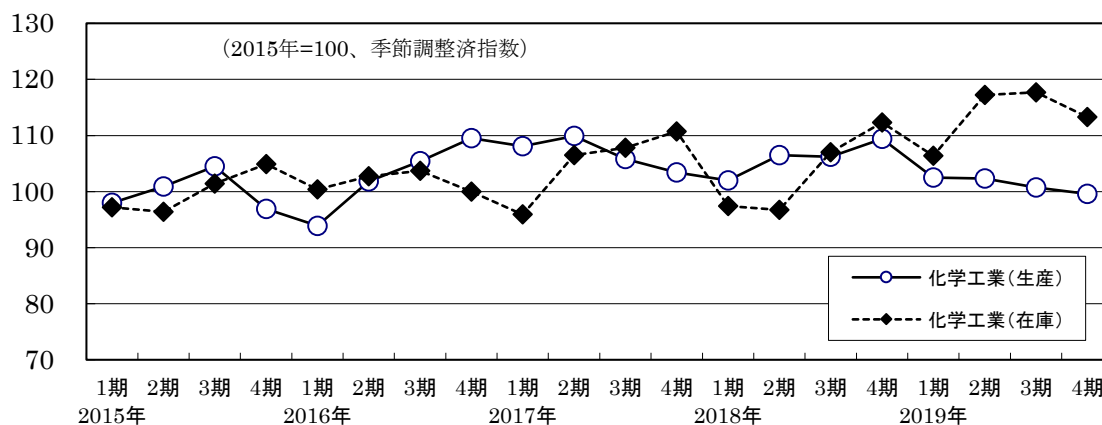
7 化学工業

2019年の化学工業の生産指数は100.6で、対前年比5.1%低下しました（表4）。

四半期別にみると、1期102.5（対前期比6.3%減）、2期102.3（同0.2%減）、3期100.7（同1.6%減）、4期99.6（同1.1%減）となりました（表8）。

また、在庫指数の年平均は113.5で、対前年比9.7%上昇しました（表6）。

四半期別にみると、1期106.4（対前期比5.3%減）、2期117.2（同10.2%増）、3期117.7（同0.4%増）、4期113.3（同3.7%減）となりました（表10）。



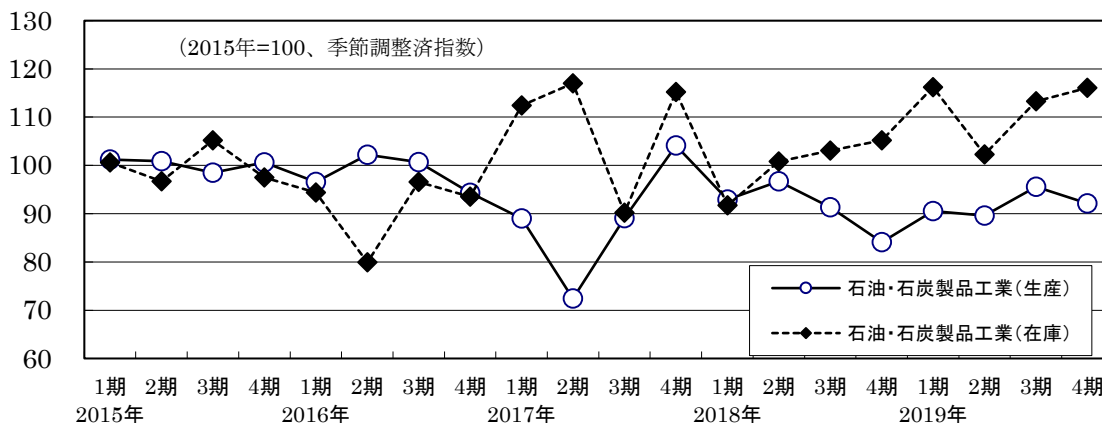
8 石油・石炭製品工業

2019年の石油・石炭製品工業の生産指数は91.1で、対前年比0.2%低下しました（表4）

四半期別にみると、1期90.5（対前期比7.6%増）、2期89.6（同1.0%減）、3期95.6（同6.7%増）、4期92.1（同3.7%減）となりました（表8）。

また、在庫指数の年平均は111.7で、対前年比11.7%上昇しました（表6）。

四半期別にみると、1期116.2（対前期比10.5%増）、2期102.3（同12.0%減）、3期113.3（同10.8%増）、4期116.1（同2.5%増）となりました（表10）。



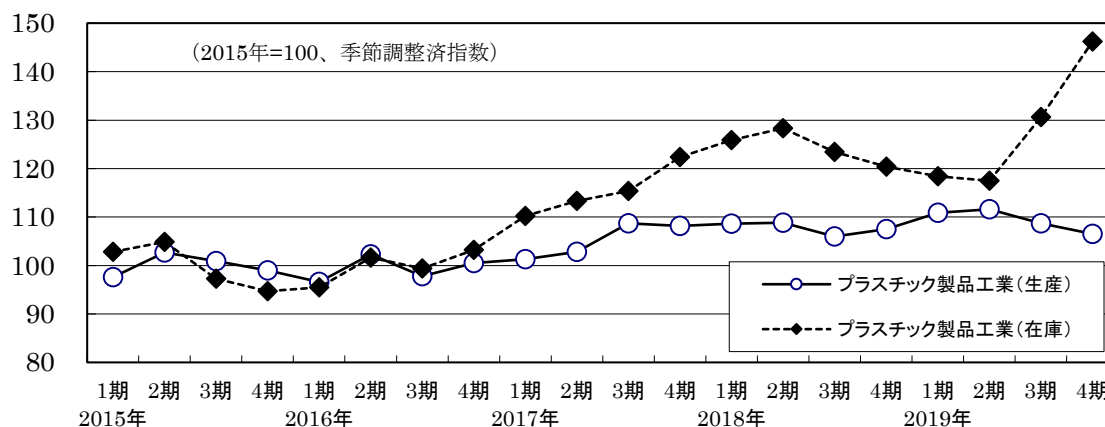
9 プラスチック製品工業

2019年のプラスチック製品工業の生産指数は109.4で、対前年比1.7%上昇しました(表4)。

四半期別にみると、1期110.9(対前期比3.2%増)、2期111.6(同0.6%増)、3期108.7(同2.6%減)、4期106.5(同2.0%減)となりました(表8)。

また、在庫指数の年平均は127.9で、対前年比2.7%上昇しました(表6)。

四半期別にみると、1期118.4(対前期比1.7%減)、2期117.5(同0.8%減)、3期130.6(同11.1%増)、4期146.2(同11.9%増)となりました(表10)。



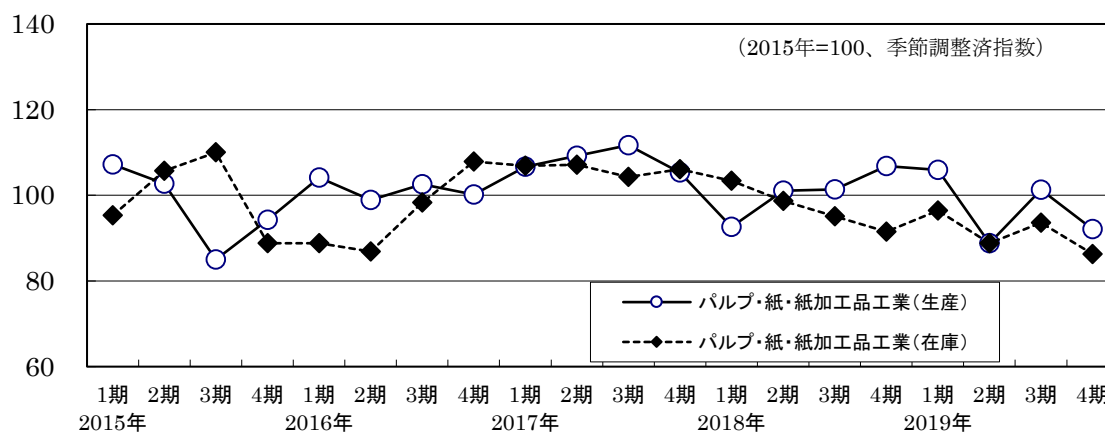
10 パルプ・紙・紙加工品工業

2019年のパルプ・紙・紙加工品工業の生産指数は100.5で、対前年比0.6%上昇しました(表4)。

四半期別にみると、1期105.9(対前期比0.8%減)、2期88.8(同16.1%減)、3期101.3(同14.1%増)、4期92.1(同9.1%減)となりました(表8)。

また、在庫指数の年平均は91.0で、対前年比6.3%低下しました(表6)。

四半期別にみると、1期96.4(対前期比5.4%増)、2期88.8(同7.9%減)、3期93.6(同5.4%増)、4期86.3(同7.8%減)となりました(表10)。



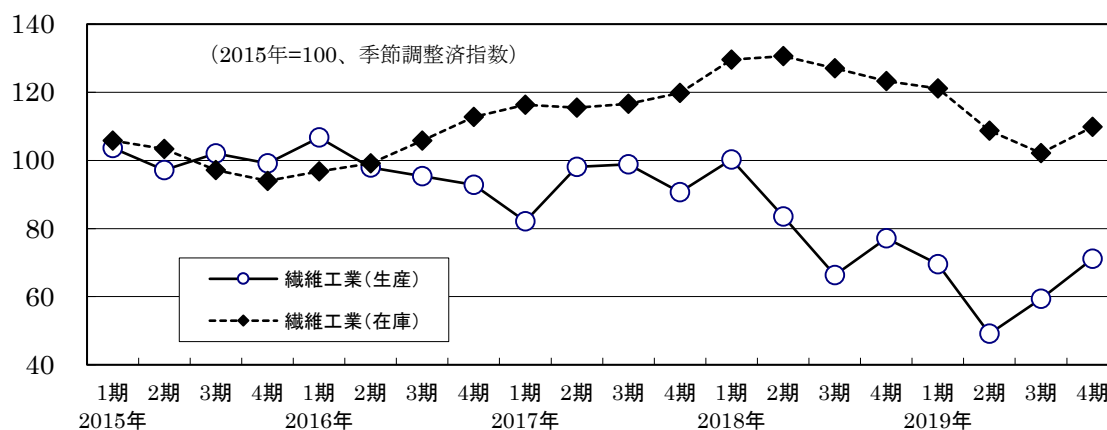
11 繊維工業

2019年の繊維工業の生産指数は61.4で、対前年比25.0%低下しました（表4）。

四半期別にみると、1期69.5（対前期比9.9%減）、2期49.1（同29.4%減）、3期59.4（同21.0%増）、4期71.1（同19.7%増）となりました（表8）。

また、在庫指数の年平均は110.2で、対前年比13.6%低下しました（表6）。

四半期別にみると、1期121.1（対前期比1.8%減）、2期108.7（同10.2%減）、3期102.1（同6.1%減）、4期109.8（同7.5%増）となりました（表10）。



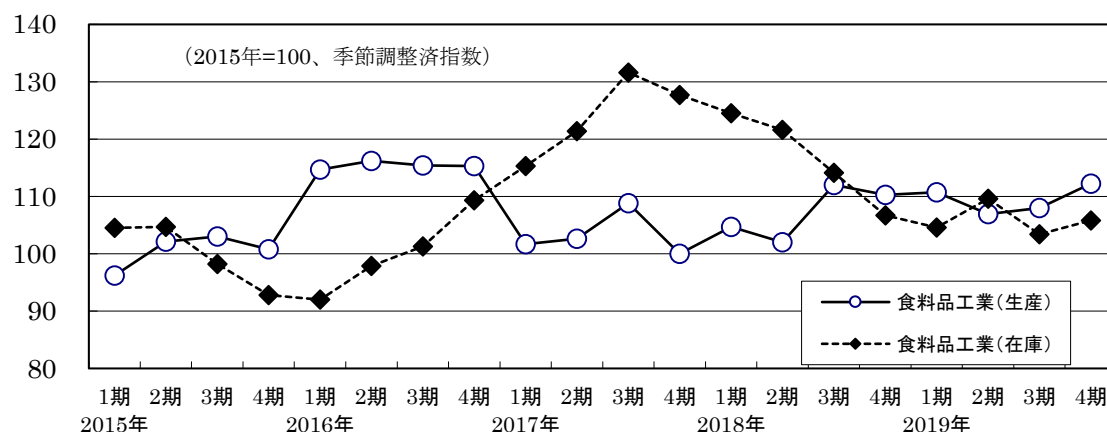
12 食料品工業

2019年の食料品工業の生産指数は108.0で、対前年比0.4%上昇しました（表4）。

四半期別にみると、1期110.7（対前期比0.4%増）、2期106.9（同3.4%減）、3期108.0（同1.0%増）、4期112.2（同3.9%増）となりました（表8）。

また、在庫指数の年平均は105.8で、対前年比9.4%低下しました（表6）。

四半期別にみると、1期104.6（対前期比2.0%減）、2期109.6（同4.8%増）、3期103.4（同5.7%減）、4期105.8（同2.3%増）となりました（表10）。



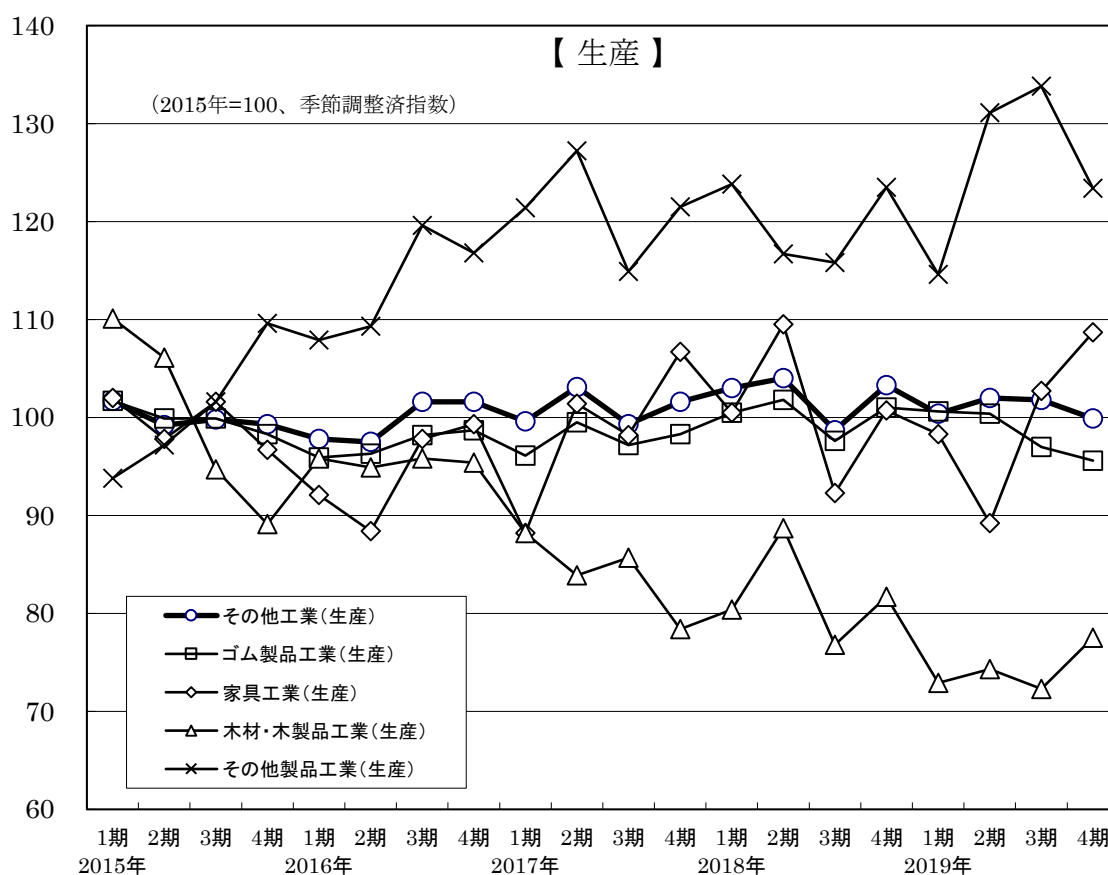
13 その他工業

2019年のその他工業の生産指数は100.8で、対前年比1.6%低下しました（表4）。

各業種の対前年比をみると、ゴム製品工業2.3%減、家具工業2.0%減、木材・木製品工業8.9%減、その他製品工業3.1%増でした（表4）。

四半期別にみると、1期100.4（対前期比2.8%減）、2期102.0（同1.6%増）、3期101.8（同0.2%減）、4期99.9（同1.9%減）となりました（表8）。

各業種の四半期別をみると、ゴム製品工業（1期100.6（対前期比0.4%減）、2期100.4（同0.2%減）、3期97.0（同3.4%減）、4期95.6（同1.4%減））、家具工業（1期98.3（対前期比2.4%減）、2期89.2（同9.3%減）、3期102.7（同15.1%増）、4期108.7（同5.8%増））、木材・木製品工業（1期72.9（対前期比10.8%減）、2期74.3（同1.9%増）、3期72.3（同2.7%減）、4期77.5（同7.2%増））、その他製品工業（1期114.6（対前期比7.2%減）、2期131.1（同14.4%増）、3期133.8（同2.1%増）、4期123.4（同7.8%減））となりました（表8）。

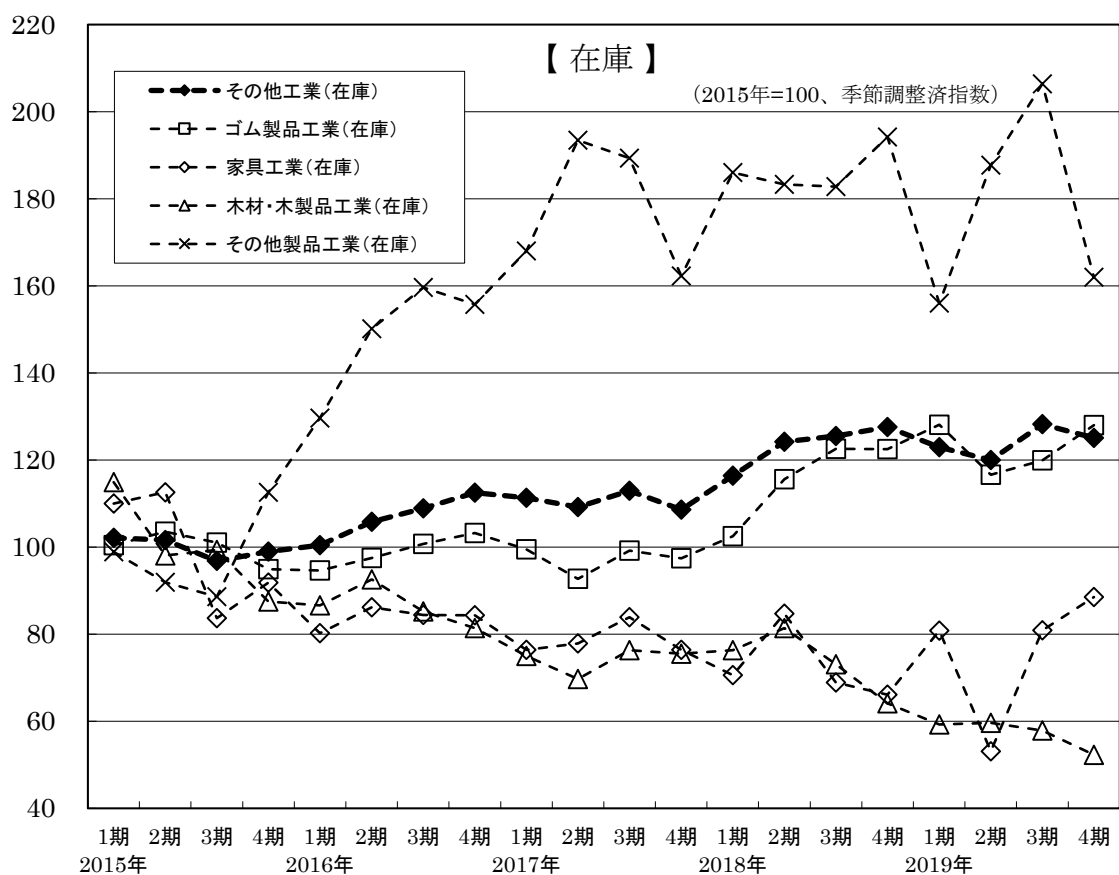


また、在庫指数の年平均は124.0で、対前年比0.6%上昇しました（表6）。

各業種の対前年比をみると、ゴム製品工業6.3%増、家具工業4.0%増、木材・木製品工業22.3%減、その他製品工業6.8%減でした（表6）。

四半期別にみると、1期122.9（対前期比3.7%減）、2期120.0（同2.4%減）、3期128.2（同6.8%増）、4期125.1（同2.4%減）となりました（表10）。

各業種の四半期別をみると、ゴム製品工業（1期128.1（対前期比4.6%増）、2期116.6（同9.0%減）、3期119.9（同2.8%増）、4期128.0（同6.8%増））、家具工業（1期80.8（対前期比22.2%増）、2期53.1（同34.3%減）、3期80.9（同52.4%増）、4期88.5（同9.4%増））、木材・木製品工業（1期59.3（対前期比7.5%減）、2期59.6（同0.5%増）、3期57.9（同2.9%減）、4期52.3（同9.7%減））、その他製品工業（1期156.0（対前期比19.7%減）、2期187.7（同20.3%増）、3期206.4（同10.0%増）、4期162.0（同21.5%減））となりました（表10）。



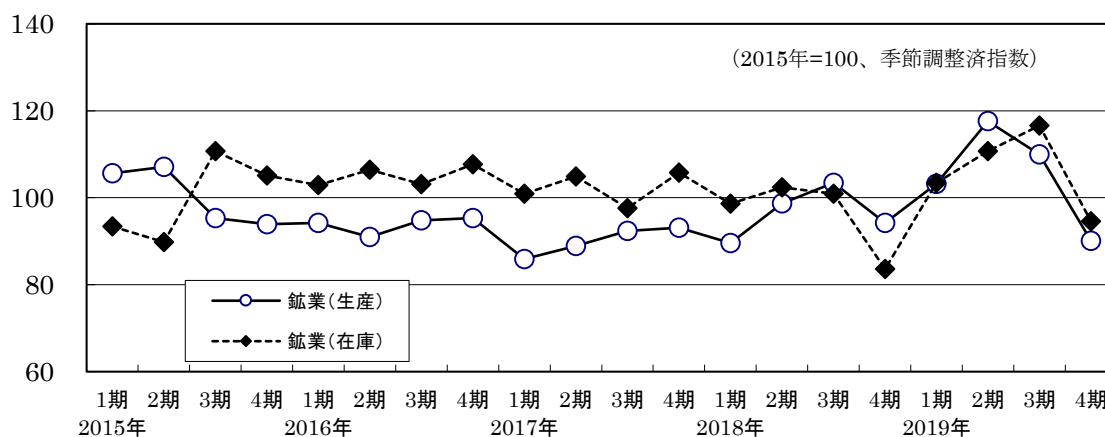
14 鋳業

2019年の鋳業の生産指数は103.1で、対前年比6.7%上昇しました（表4）。

四半期別にみると、1期103.2（対前期比9.6%増）、2期117.6（同14.0%増）、3期110.0（同6.5%減）、4期90.1（同18.1%減）となりました（表8）。

また、在庫指数の年平均は106.3で、対前年比10.5%上昇しました（表6）。

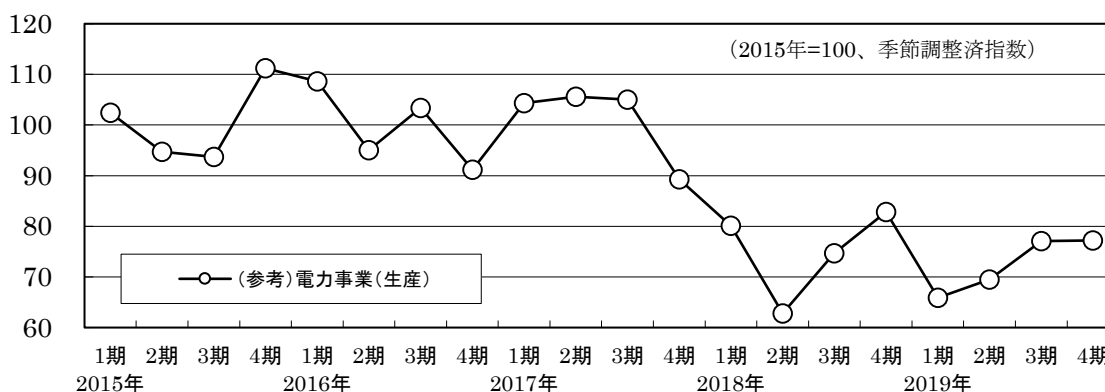
四半期別にみると、1期103.4（対前期比23.7%増）、2期110.7（同7.1%増）、116.6（同5.3%増）、4期94.6（同18.9%減）となりました（表10）。



15 電力事業(参考)

2019年の電力事業の生産指数は71.1で、対前年比7.2%低下しました（表4）。

四半期別にみると、1期65.9（対前期比20.4%減）、2期69.5（同5.5%増）、3期77.1（同10.9%増）、4期77.2（同0.1%増）となりました（表8）。



3 財別鉱工業生産及び生産者製品在庫の動き

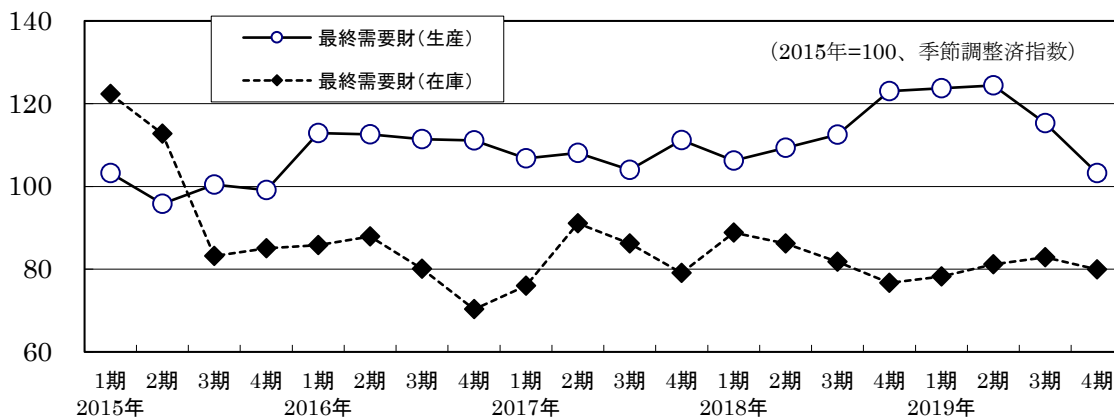
1 最終需要財

2019年の最終需要財の生産指数は116.1で、対前年比2.7%上昇しました（表5）。

四半期別にみると、1期123.7（対前期比0.6%増）、2期124.4（同0.6%増）、3期115.3（同7.3%減）、4期103.2（同10.5%減）となりました（表9）。

また、在庫指数の年平均は80.4で、対前年比3.2%低下しました（表7）。

四半期別にみると、1期78.2（対前期比2.0%増）、2期81.2（同3.8%増）、3期82.9（同2.1%増）、4期79.9（同3.6%減）となりました（表11）。



1-1 投資財

2019年の投資財の生産指数は100.0で、対前年比3.3%上昇しました（表5）。

また、在庫指数の年平均は113.6で、対前年比2.0%低下しました（表7）。

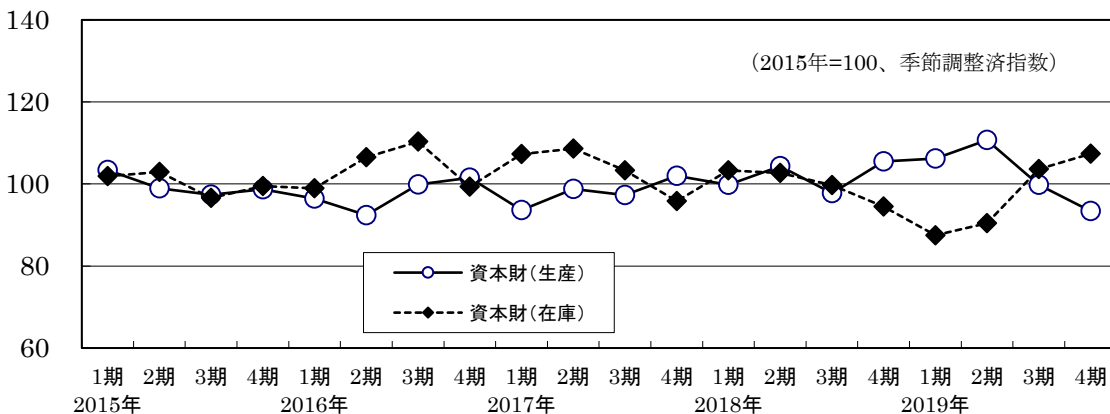
1-1-1 資本財

2019年の資本財の生産指数は102.2で、前年と同値でした（表5）。

四半期別にみると、1期106.2（対前期比0.7%増）、2期110.7（同4.2%増）、3期99.8（同9.8%減）、4期93.4（同6.4%減）となりました（表9）。

また、在庫指数の年平均は97.1で、対前年比3.0%低下しました（表7）。

四半期別にみると、1期87.5（対前期比7.4%減）、2期90.4（同3.3%増）、3期103.6（同14.6%増）、4期107.4（同3.7%増）となりました（表11）。



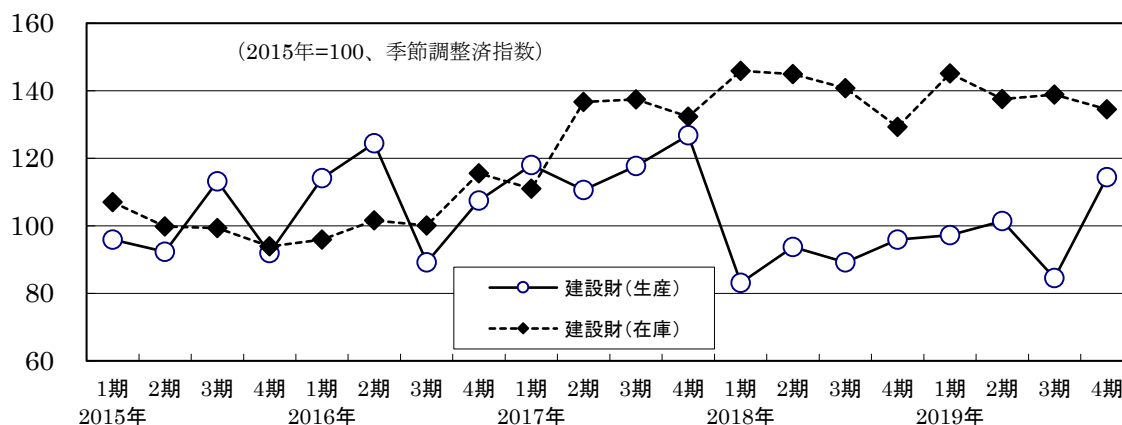
1-1-2 建設財

2019年の建設財の生産指数は96.3で、対前年比9.7%上昇しました（表5）。

四半期別にみると、1期97.2（対前期比1.4%増）、2期101.4（同4.3%増）、3期84.5（同16.7%減）、4期114.4（同35.4%増）となりました（表9）。

また、在庫指数の年平均は138.8で、対前年比0.9%低下しました（表7）。

四半期別にみると、1期145.1（対前期比12.2%増）、2期137.5（同5.2%減）、3期138.9（同1.0%増）、4期134.5（同3.2%減）となりました（表11）。



1-2 消費財

2019年の消費財の生産指数は131.8で、対前年比2.2%上昇しました（表5）。

また、在庫指数の年平均は59.8で、対前年比4.6%低下しました（表7）。

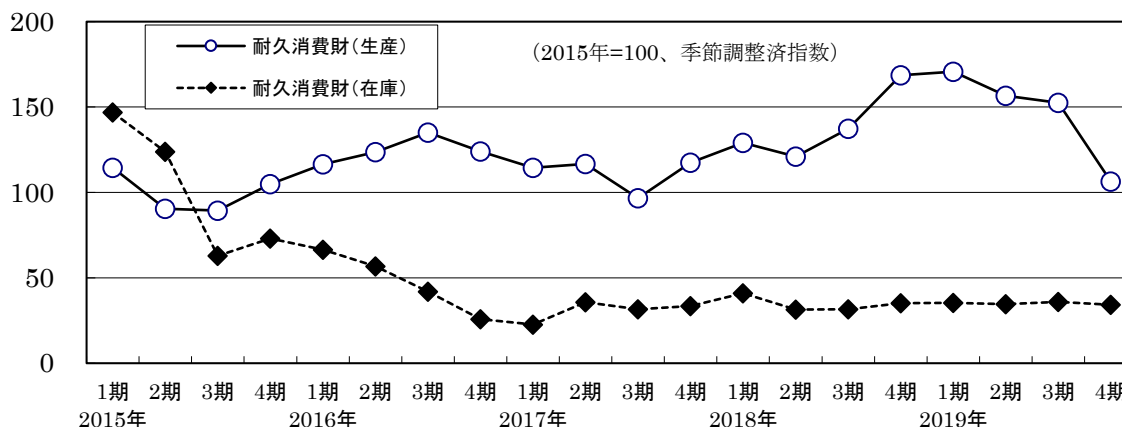
1-2-1 耐久消費財

2019年の耐久消費財の生産指数は143.8で、対前年比2.7%上昇しました（表5）。

四半期別にみると、1期170.7（対前期比1.2%増）、2期156.7（同8.2%減）、3期152.5（同2.7%減）、4期106.3（同30.3%減）となりました（表9）。

また、在庫指数の年平均は34.7で、対前年比0.9%低下しました（表7）。

四半期別にみると、1期35.3（対前期比0.6%増）、2期34.7（同1.7%減）、3期35.9（同3.5%増）、4期34.3（同4.5%減）となりました（表11）。



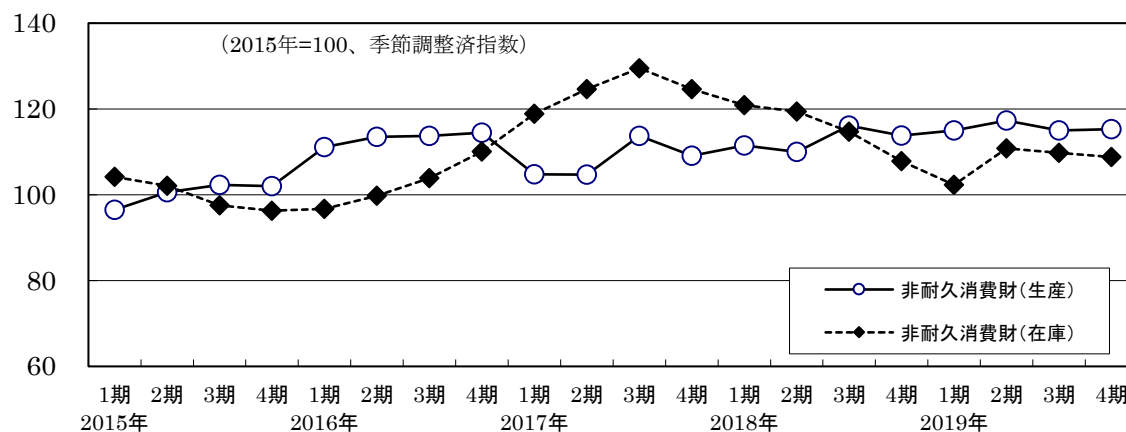
1-2-2 非耐久消費財

2019年の非耐久消費財の生産指数は114.6で、対前年比1.5%上昇しました（表5）。

四半期別にみると、1期115.0（対前期比1.1%増）、2期117.3（同2.0%増）、3期115.0（同2.0%減）、4期115.3（同0.3%増）となりました（表9）。

また、在庫指数の年平均は107.7で、対前年比7.0%低下しました（表7）。

四半期別にみると、1期102.3（対前期比5.1%減）、2期110.8（同8.3%増）、3期109.8（同0.9%減）、4期108.8（同0.9%減）となりました（表11）。



2 生産財

2019年の生産財の生産指数は100.2で、対前年比8.7%低下しました（表5）。

また、在庫指数の年平均は99.0で、対前年比7.7%上昇しました（表7）。

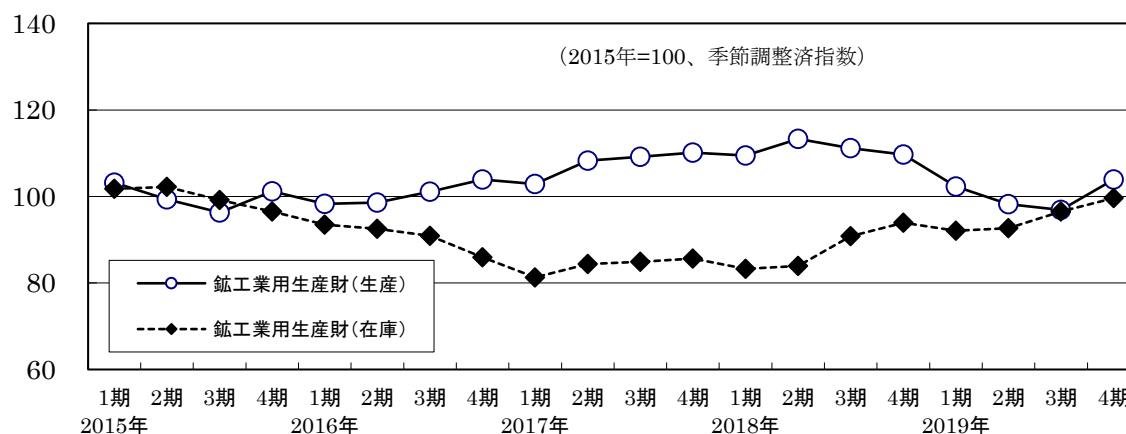
2-1 鉱工業用生産財

2019年の鉱工業用生産財の生産指数は100.2で、対前年比9.6%低下しました（表5）。

四半期別にみると、1期102.3（対前期比6.7%減）、2期98.2（同4.0%減）、3期96.9（同1.3%減）、4期103.9（同7.2%増）となりました（表9）。

また、在庫指数の年平均は95.2で、対前年比8.2%上昇しました（表7）。

四半期別にみると、1期92.1（対前期比1.9%減）、2期92.7（同0.7%増）、3期96.5（同4.1%増）、4期99.6（同3.2%増）となりました（表11）。



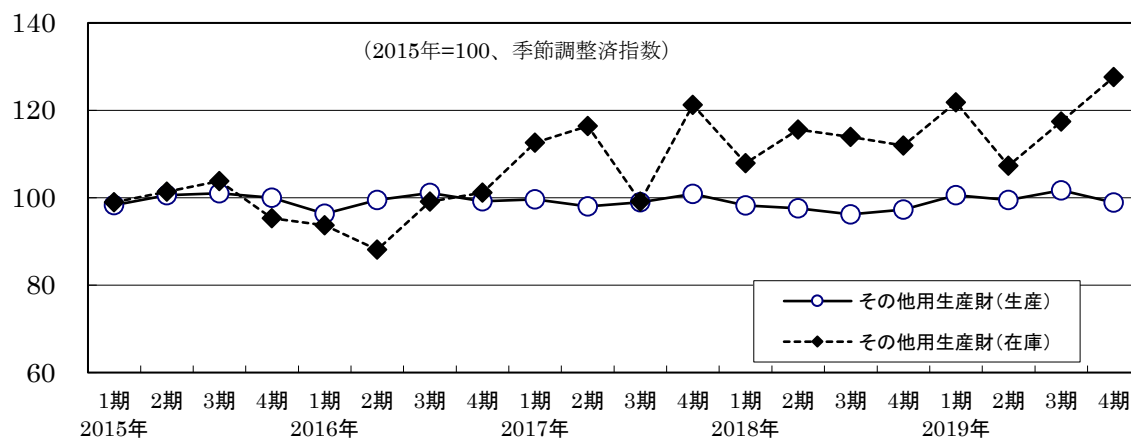
2-2 その他用生産財

2019年のその他用生産財の生産指数は100.3で、対前年比3.1%上昇しました（表5）。

四半期別にみると、1期100.6（対前期比3.4%増）、2期99.5（同1.1%減）、3期101.7（同2.2%増）、4期98.9（同2.8%減）となりました（表9）。

また、在庫指数の年平均は118.3で、対前年比5.4%上昇しました（表7）。

四半期別にみると、1期121.8（対前期比8.8%増）、2期107.3（同11.9%減）、3期117.4（同9.4%増）、4期127.6（同8.7%増）となりました（表11）。



統計表

第1表 業種別鉱工業生産

ウエイ	鉱工業		製造工業								電気機械工業 (旧分類)	電子部 品・デバ イス工業	電気 機械工業	情報通信 機械工業
	10000.0	9988.1	鉄鋼・ 非鉄金属 工業	鉄鋼業	非鉄金属 工業	金属製品 工業	汎用・ 生産用・ 業務用機 械工業	汎用 機械工業	生産用 機械工業	業務用 機械工業				
ウエイ	10000.0	9988.1	242.8	74.1	168.7	498.8	967.5	356.4	397.6	213.5	2892.5	2227.4	558.9	106.2
2015年平均	100.0	100.0	100.0	100.0	100.0	100.0	100.0	100.0	100.0	100.0	100.0	100.0	100.0	100.0
2016年平均	105.1	105.1	115.8	106.0	120.1	123.9	92.0	95.1	89.7	91.0	97.5	96.6	101.1	96.6
2017年平均	107.3	107.3	118.4	112.8	120.9	123.5	102.9	106.0	102.8	98.0	107.6	110.4	100.5	85.9
2018年平均	111.1	111.1	119.1	117.6	119.8	87.3	97.7	95.0	98.2	101.2	113.7	119.4	94.0	98.2
2019年平均	106.6	106.6	114.5	107.5	117.6	100.8	89.7	87.5	86.2	99.8	102.1	107.0	84.8	92.0
2015年1月	97.4	97.4	97.0	90.4	99.9	70.5	104.6	103.7	95.2	123.7	104.9	103.9	105.1	125.0
2月	99.1	99.1	93.8	88.9	95.9	75.0	115.0	107.5	110.1	136.5	96.0	92.1	106.4	124.4
3月	115.0	115.0	100.7	93.7	103.7	217.6	117.8	114.8	112.1	133.6	112.4	112.5	117.9	81.5
4月	95.5	95.5	97.9	92.8	100.1	64.6	103.2	104.2	93.3	120.0	94.8	94.2	98.7	88.9
5月	87.4	87.4	89.2	87.4	90.0	67.6	87.9	89.8	77.0	104.9	88.4	88.8	88.0	81.8
6月	96.4	96.4	104.8	106.6	104.0	73.9	107.5	107.4	102.9	116.4	92.8	90.9	96.7	110.9
7月	96.0	96.0	109.3	111.1	108.5	68.9	97.5	107.9	92.1	90.4	85.5	81.5	98.5	101.0
8月	84.1	84.0	82.8	84.9	81.9	64.7	92.0	90.8	103.6	72.5	81.4	79.5	85.8	98.9
9月	119.0	119.0	106.7	111.2	104.7	281.6	96.4	99.4	110.8	64.6	117.3	121.7	98.8	124.0
10月	106.1	106.1	111.0	113.5	110.0	72.1	88.9	100.5	97.6	53.5	112.6	115.9	103.2	93.6
11月	103.7	103.7	106.8	113.0	104.1	75.0	93.1	93.5	107.4	65.9	106.6	108.3	102.7	89.8
12月	100.4	100.4	100.1	106.5	97.3	68.5	95.9	80.4	97.9	117.8	107.1	110.6	98.1	80.3
2016年1月	95.4	95.4	108.5	95.3	114.3	58.3	89.8	84.9	83.3	110.1	98.6	99.5	96.8	90.8
2月	95.7	95.7	115.5	112.0	117.1	59.6	97.4	96.7	84.1	123.5	88.7	83.7	106.6	98.9
3月	125.8	125.8	122.1	116.2	124.8	516.3	102.6	98.7	89.8	133.1	105.2	104.9	107.5	99.8
4月	87.0	87.0	113.4	104.3	117.4	66.5	91.0	98.1	78.2	102.8	79.8	75.9	97.1	72.2
5月	95.8	95.8	102.5	92.2	107.1	61.7	78.7	87.1	74.7	72.1	85.6	86.0	85.0	80.6
6月	115.1	115.2	120.3	111.8	124.0	211.5	92.6	101.7	79.7	101.3	94.6	91.8	102.8	109.7
7月	107.2	107.2	117.2	104.3	122.9	98.0	88.0	94.3	88.4	76.6	87.8	85.6	95.6	92.7
8月	98.0	98.0	103.5	92.0	108.5	65.9	81.9	88.8	85.2	64.4	96.6	97.9	94.5	78.4
9月	111.7	111.7	123.6	118.6	125.7	73.8	90.7	97.8	104.3	53.6	110.1	111.2	106.1	107.0
10月	108.0	108.0	122.0	111.2	126.8	74.5	89.7	95.3	96.0	68.5	105.1	104.3	105.4	119.9
11月	113.0	113.0	127.0	114.1	132.6	116.9	97.7	99.2	109.3	73.6	111.5	111.9	112.0	100.7
12月	108.3	108.3	114.0	99.6	120.3	83.2	103.8	99.1	103.3	112.4	105.8	106.2	103.5	108.8
2017年1月	98.4	98.4	108.0	95.4	113.6	59.4	97.3	92.2	91.5	116.7	99.7	100.5	98.0	91.0
2月	101.9	101.9	114.2	107.0	117.4	129.2	98.0	95.4	89.3	118.4	95.4	93.4	102.9	99.5
3月	116.7	116.7	125.6	116.3	129.7	319.9	110.2	102.8	113.1	117.0	109.0	108.8	110.4	106.6
4月	98.6	98.6	117.2	109.7	120.5	68.8	88.7	100.3	82.3	81.3	94.0	94.4	97.3	67.0
5月	100.1	100.1	107.6	100.0	110.8	91.1	86.5	94.3	83.4	79.3	105.0	110.1	91.3	71.1
6月	109.0	109.0	126.3	123.7	127.5	108.5	113.4	116.3	118.4	99.3	100.2	99.3	107.9	80.1
7月	113.5	113.6	116.4	116.3	116.4	163.3	103.4	110.8	99.6	97.9	102.9	103.9	104.7	72.3
8月	97.4	97.4	105.4	96.9	109.1	64.0	94.3	99.6	95.4	83.2	110.6	117.6	89.5	73.7
9月	109.3	109.3	125.8	128.1	124.7	119.1	107.7	109.9	113.8	92.5	119.5	124.0	104.1	103.9
10月	111.8	111.9	131.5	133.3	130.6	190.0	108.2	112.5	113.7	90.9	114.4	119.1	101.5	84.5
11月	113.4	113.4	125.6	119.6	128.2	81.0	109.3	119.7	110.2	90.3	121.5	128.1	100.3	93.7
12月	116.9	116.9	117.6	107.5	122.0	88.1	117.9	117.6	122.5	109.7	118.7	125.4	98.2	87.0
2018年1月	102.4	102.4	110.0	103.2	113.0	61.9	100.4	86.6	102.9	118.5	108.5	114.8	86.8	90.6
2月	102.6	102.6	115.7	117.4	114.9	70.6	107.9	96.2	109.2	124.9	97.6	98.1	93.9	107.4
3月	118.4	118.4	120.1	114.8	122.4	161.4	122.1	100.4	130.3	143.0	119.7	126.2	94.8	114.3
4月	103.0	103.0	118.3	110.6	121.6	81.6	96.7	95.0	91.9	108.5	101.9	106.7	88.8	69.0
5月	106.4	106.4	113.1	110.0	114.5	72.6	89.6	90.9	83.5	98.6	109.0	117.3	83.7	69.1
6月	110.4	110.4	119.0	118.7	119.1	80.6	104.2	98.8	98.7	123.5	120.2	128.5	92.7	91.1
7月	118.3	118.3	124.4	115.1	128.5	71.7	92.2	100.2	78.4	104.5	123.9	131.1	96.3	119.2
8月	98.5	98.5	104.8	106.2	104.2	65.8	83.9	85.0	81.7	86.0	110.7	117.9	82.6	106.8
9月	112.1	112.1	117.4	118.5	117.0	114.3	94.6	88.3	106.7	82.4	116.3	121.4	97.0	110.3
10月	116.4	116.4	134.8	136.7	134.0	81.3	92.7	100.2	98.9	68.7	112.2	114.4	106.5	96.9
11月	124.5	124.5	133.3	134.0	133.0	109.7	93.3	101.8	104.1	59.3	125.8	132.1	103.6	109.6
12月	119.8	119.8	118.2	125.8	114.9	76.4	94.4	96.1	91.8	96.3	118.4	123.8	101.5	93.6
2019年1月	110.9	110.9	114.0	116.1	113.1	74.7	86.6	81.1	83.6	101.1	109.3	114.4	90.3	101.3
2月	105.2	105.3	114.3	113.4	114.7	105.9	91.9	88.6	88.2	104.5	84.5	81.4	96.0	89.9
3月	114.7	114.7	122.7	128.7	120.0	183.7	104.2	98.8	100.2	120.6	108.0	114.0	87.2	91.8
4月	101.3	101.3	120.1	121.2	119.6	133.3	94.6	92.2	86.1	114.6	77.8	73.2	97.1	70.8
5月	104.3	104.3	114.5	105.9	118.3	68.0	93.5	91.7	89.0	104.8	101.5	104.7	91.9	86.0
6月	106.8	106.8	116.6	109.1	119.9	69.5	94.0	92.0	93.0	99.1	96.2	98.1	90.5	86.7
7月	109.4	109.4	129.6	115.6	135.8	96.1	95.0	106.3	83.2	98.2	91.5	91.6	91.3	90.6
8月	96.7	96.6	94.4	87.8	97.3	63.7	77.3	77.9	77.2	76.4	99.2	106.2	69.6	107.6
9月	104.0	104.0	111.6	99.8	116.7	66.8	87.5	81.9	90.1	91.7	96.1	99.3	78.6	121.5
10月	107.9	107.9	120.8	108.0	126.4	83.5	81.4	80.8	83.5	78.3	119.0	131.1	75.3	96.0
11月	108.5	108.5	112.3	94.9	120.0	102.1	82.1	80.3	81.9	85.7	119.7	133.2	73.0	82.2
12月	109.1	109.1	103.6	90.0	109.5	162.0	88.3	78.7	78.6	122.2	122.9	136.5	76.5	80.0

指数 (原指数)

2015年=100

輸送機械工業	窯業・土石製品工業	化学工業	石油・石炭製品工業	プラスチック製品工業	パルプ・紙・紙加工工業	繊維工業	食料品工業	その他工業	製造業				電力事業	産業総合	
									ゴム製品工業	家具工業	木材・木製品工業	その他製品工業			
1862.6	317.9	1349.7	151.7	439.9	79.5	70.1	592.6	522.5	333.8	48.0	46.3	94.4	11.9	106.9	10106.9
100.0	100.0	100.0	100.0	100.0	100.0	100.0	100.0	100.0	100.0	100.0	100.0	100.0	100.0	100.0	100.0
121.0	96.7	102.9	97.9	99.8	104.4	98.8	114.7	99.4	97.0	94.0	95.6	112.2	94.1	98.5	105.0
110.5	98.3	106.9	89.5	105.1	106.5	92.9	103.9	101.1	97.9	97.7	84.0	122.2	90.3	101.7	107.2
130.4	111.2	106.0	91.3	107.6	99.9	81.9	107.6	102.4	100.4	101.4	82.0	120.4	96.6	76.6	110.7
130.0	111.2	100.6	91.1	109.4	100.5	61.4	108.0	100.8	98.1	99.4	74.7	124.1	103.1	71.1	106.2
87.6	97.0	102.5	104.1	91.3	96.2	102.4	93.5	96.8	93.4	126.3	104.8	89.7	108.7	118.9	97.6
109.9	101.9	93.7	103.1	94.9	108.3	95.2	81.0	107.5	101.1	149.5	116.5	104.4	109.6	111.5	99.2
124.7	109.1	84.3	110.8	101.9	127.5	90.4	101.0	110.5	109.3	149.7	104.8	97.6	123.1	108.2	114.9
95.8	103.9	90.1	100.5	106.5	100.8	106.5	99.6	103.4	100.4	117.4	122.3	97.5	98.1	89.0	95.4
73.4	83.5	101.3	101.5	89.6	127.8	100.0	96.2	92.3	91.2	80.5	104.8	96.0	75.9	85.6	87.4
91.4	103.5	102.6	88.9	102.8	118.4	104.3	100.9	98.9	103.1	71.0	93.2	101.4	102.9	91.9	96.4
92.5	103.7	116.7	92.7	107.4	104.5	100.9	107.0	101.9	105.8	84.2	104.8	95.7	96.2	96.5	96.0
61.0	92.1	113.1	105.3	89.9	14.0	110.6	95.7	88.1	86.8	83.4	87.4	95.3	95.3	94.7	84.2
124.5	100.6	103.1	96.8	101.6	118.6	98.5	97.2	102.0	109.4	82.0	87.4	93.0	85.8	75.7	118.5
133.3	109.3	78.6	98.7	104.7	122.3	99.5	105.4	106.0	110.5	87.5	87.4	108.5	110.7	99.5	106.0
114.7	101.3	100.9	98.8	104.1	110.1	109.4	106.6	99.9	99.2	85.0	93.2	113.5	99.5	107.8	103.8
91.4	94.1	113.2	98.7	105.3	51.2	82.4	116.1	92.8	90.0	83.7	93.2	107.4	94.2	120.5	100.6
91.8	85.4	108.4	103.5	87.8	100.8	103.8	103.2	95.3	90.1	115.4	99.0	101.8	88.4	130.8	95.8
105.4	93.1	96.6	94.7	99.8	116.9	105.4	108.4	99.7	92.4	131.9	87.4	115.2	102.2	115.0	95.9
129.6	104.5	67.1	101.7	103.9	128.9	95.3	114.7	105.0	99.9	132.1	99.0	111.8	115.7	111.8	125.7
79.5	95.5	86.8	101.6	101.0	96.3	103.3	113.5	98.9	94.3	99.5	110.7	108.9	88.5	84.5	87.0
121.3	78.9	103.4	99.4	99.3	125.4	103.7	109.1	88.9	85.5	77.8	87.4	107.4	60.0	82.1	95.6
150.5	103.2	107.4	90.1	96.5	114.2	107.8	115.7	101.6	104.6	62.6	87.4	117.8	89.6	101.2	115.0
150.5	98.9	109.7	95.5	104.7	60.9	100.7	117.4	99.8	102.6	79.1	99.0	100.8	88.2	99.1	107.1
107.4	91.8	111.6	106.7	88.6	100.9	106.3	106.9	91.8	86.8	76.8	87.4	119.4	93.3	104.4	98.0
139.7	100.9	115.5	99.8	97.7	113.2	85.9	112.3	105.6	107.3	86.5	99.0	112.7	95.2	89.6	111.5
130.5	105.1	105.9	87.2	105.7	123.8	100.6	118.1	106.0	105.3	84.9	99.0	122.7	103.2	83.3	107.7
130.3	102.6	106.5	88.1	105.6	114.9	95.8	120.8	107.0	104.5	95.4	104.8	122.9	110.0	87.9	112.7
115.9	100.6	115.5	107.0	106.7	56.4	76.6	136.6	92.7	90.8	86.2	87.4	105.3	95.3	92.0	108.1
95.6	97.6	116.0	98.6	93.3	101.1	77.2	104.1	91.1	86.1	103.1	87.4	104.4	87.2	109.1	98.5
108.8	96.5	104.8	88.8	97.8	110.2	70.1	94.3	104.1	95.3	125.5	81.5	135.7	87.3	114.9	102.1
115.9	105.3	86.7	91.3	105.7	126.8	76.4	88.9	113.2	106.0	135.3	93.2	137.2	99.6	129.3	116.8
112.6	99.3	103.2	89.7	101.5	106.0	110.0	91.0	106.4	102.6	115.8	75.7	129.9	83.8	106.2	98.7
101.1	82.2	112.6	62.9	93.7	126.5	100.6	96.4	95.7	89.7	78.6	87.4	129.4	62.0	105.0	100.2
126.0	99.9	106.6	56.3	103.5	124.9	107.1	115.2	104.6	101.4	79.7	87.4	137.1	88.2	89.5	108.8
129.8	101.6	113.1	80.4	114.9	64.0	120.7	119.3	101.7	104.0	74.7	93.2	111.7	85.3	118.6	113.6
77.7	92.9	112.4	95.5	99.0	97.5	98.6	102.8	86.0	85.9	83.0	75.7	93.0	91.8	106.0	97.5
90.8	109.1	115.6	95.9	109.8	124.5	88.2	100.3	103.5	104.2	86.1	87.4	117.7	94.2	80.2	109.0
112.5	101.8	92.6	97.8	113.3	117.7	99.8	87.8	105.2	104.5	89.7	81.5	127.0	95.6	70.4	111.4
125.7	94.8	99.2	107.4	115.0	117.9	93.6	116.2	105.5	101.6	104.5	87.4	128.5	103.1	83.0	113.1
129.2	98.2	120.1	109.5	113.8	60.7	73.0	130.2	95.6	93.7	96.3	69.9	114.6	105.6	108.7	116.8
100.4	105.9	112.9	100.7	99.2	87.0	103.1	100.1	94.4	89.1	105.9	69.9	119.2	83.2	113.7	102.5
120.2	103.7	94.2	88.1	108.5	101.8	102.5	99.5	106.0	98.5	133.0	81.5	131.0	86.9	100.9	102.6
144.8	122.6	79.0	95.2	110.0	109.4	86.7	91.3	118.1	110.7	168.5	87.4	133.8	101.8	63.4	117.8
116.5	109.2	96.9	97.7	109.3	95.0	94.5	90.2	111.7	105.6	135.2	99.0	127.6	90.1	53.0	102.5
124.7	97.0	112.6	93.9	100.9	117.3	95.0	96.1	96.5	94.1	79.1	87.4	118.7	69.2	55.5	105.8
115.7	110.4	105.3	86.4	107.5	118.1	80.9	105.2	103.8	105.0	90.1	87.4	114.6	102.0	54.5	109.8
147.0	115.3	117.4	93.8	110.9	58.2	88.3	121.2	102.1	104.1	73.8	87.4	116.8	109.2	84.3	117.9
83.5	104.6	114.9	95.9	95.3	90.3	65.2	113.9	84.8	85.8	67.2	69.9	97.5	112.9	88.8	98.4
126.8	111.1	109.9	87.7	107.6	112.4	47.5	104.7	98.0	101.8	85.2	69.9	105.0	91.9	53.9	111.4
157.9	120.8	101.9	79.8	116.3	122.3	73.6	116.9	110.0	109.1	95.6	81.5	134.5	103.9	78.0	116.0
166.4	121.0	109.0	75.1	116.9	120.8	87.6	121.8	108.1	106.9	91.9	87.4	130.8	103.7	95.3	124.2
161.3	112.6	118.4	100.9	109.2	66.0	58.4	130.4	95.6	93.6	91.6	75.7	114.7	104.0	78.3	119.3
144.9	112.0	110.9	93.3	104.2	105.8	73.8	109.6	93.7	92.3	109.0	64.1	105.7	106.5	100.2	110.8
152.8	106.7	95.0	87.4	108.3	105.8	64.5	103.9	105.7	97.5	141.3	81.5	128.6	98.2	76.6	104.9
146.5	119.1	80.9	97.3	111.3	123.3	64.5	93.6	109.8	107.3	145.8	69.9	119.7	105.9	50.9	114.0
130.5	114.4	97.1	90.7	111.7	92.8	57.4	97.3	110.4	104.4	97.8	81.5	151.9	108.1	53.3	100.8
137.7	96.3	100.5	84.5	102.7	114.4	42.4	92.1	93.2	91.4	77.3	69.9	119.3	75.8	58.6	103.8
147.1	114.0	100.4	77.1	112.3	116.3	58.3	104.7	100.6	101.7	69.4	81.5	121.9	118.0	58.5	106.3
144.3	115.4	112.8	99.2	116.8	61.8	57.6	115.6	105.3	105.4	79.7	81.5	129.2	115.0	65.4	108.9
102.8	107.3	108.6	90.7	94.6	100.4	74.8	105.5	87.3	84.0	82.6	64.1	112.7	105.6	85.6	96.5
136.1	110.1	101.6	96.8	111.5	110.9	44.8	103.1	101.3	100.6	88.9	69.9	125.8	109.7	73.1	103.7
121.7	116.4	89.2	89.4	114.0	104.4	63.8	113.6	107.1	105.4	102.5	75.7	130.9	99.6	67.5	107.5
107.9	115.9	101.5	89.2	113.9	110.8	66.6	126.0	101.9	100.2	99.2	81.5	119.4	98.0	67.3	108.1
87.6	106.3	108.3	97.6	111.6	59.3	67.8	131.5	93.6	86.6	99.8	75.7	123.9	96.8	95.8	109.0

第2表 業種別鉱工業生産

	鉱工業	製造工業									電気機械工業 (旧分類)	電子部 品・デバ イス工業	電気 機械工業	情報通信 機械工業
		鉄鋼・ 非鉄金属 工業	鉄鋼業	非鉄金属 工業	金属製品 工業	汎用・ 生産用・ 業務用機 械工業	汎用 機械工業	生産用 機械工業	業務用 機械工業					
ウエイト	10000.0	9988.1	242.8	74.1	168.7	498.8	967.5	356.4	397.6	213.5	2892.5	2227.4	558.9	106.2
2015年1月	102.5	102.5	103.7	101.3	104.7	102.2	105.5	110.5	99.9	110.0	105.3	104.2	107.3	114.5
2月	102.8	102.8	96.4	90.2	99.1	96.8	108.5	110.5	107.0	106.7	102.2	102.0	102.9	115.5
3月	103.3	103.3	97.2	89.3	100.3	85.7	103.2	108.0	101.8	101.5	103.5	102.7	105.3	104.4
4月	101.6	101.6	97.4	92.1	99.5	87.7	101.0	102.2	102.6	104.1	103.2	104.4	101.6	112.6
5月	95.9	95.9	100.6	99.9	101.0	87.8	99.1	100.1	85.6	113.1	97.8	97.0	101.7	99.0
6月	96.3	96.3	99.4	100.4	99.1	83.5	100.4	99.3	99.6	103.6	95.3	94.4	96.6	107.1
7月	94.9	94.9	101.7	104.5	100.4	78.2	94.1	98.1	94.1	91.7	88.5	85.9	97.9	103.9
8月	93.2	93.1	97.9	101.9	96.0	99.6	107.1	101.8	115.5	97.7	85.8	81.3	98.0	103.5
9月	106.2	106.2	101.4	102.1	100.9	172.4	97.4	99.9	98.7	82.9	100.3	101.1	97.8	106.3
10月	102.6	102.6	102.4	102.6	102.5	88.0	93.2	98.2	97.7	68.5	109.8	114.2	98.6	84.0
11月	101.4	101.5	103.1	108.1	100.9	86.4	97.1	93.9	100.9	86.0	103.6	105.5	99.9	83.7
12月	97.1	97.1	99.5	108.4	95.8	89.3	92.2	80.5	92.8	112.8	100.1	103.2	93.3	73.5
2016年1月	101.2	101.2	118.7	109.5	122.3	85.3	91.7	92.3	88.3	98.5	100.8	101.6	101.1	86.7
2月	100.5	100.5	114.8	111.4	117.2	83.1	91.7	96.7	85.0	99.5	92.5	87.9	106.3	83.5
3月	111.9	111.9	116.3	110.1	118.7	181.3	89.5	93.0	80.8	99.2	93.9	92.8	97.1	123.3
4月	93.7	93.7	115.4	106.9	119.0	92.2	92.1	98.9	88.3	94.1	89.5	86.2	102.4	92.5
5月	104.3	104.3	113.1	103.3	117.7	81.6	88.7	95.1	84.7	76.9	92.6	91.8	96.4	95.9
6月	114.9	115.0	114.1	104.8	118.2	227.9	86.8	94.1	77.8	91.7	97.3	95.3	102.0	104.3
7月	107.7	107.8	114.6	103.1	119.2	103.6	89.9	90.9	92.8	85.2	96.0	95.2	100.2	98.7
8月	107.5	107.5	118.2	106.8	123.0	96.6	92.3	96.1	92.8	82.5	96.9	96.1	104.9	81.0
9月	99.5	99.5	116.0	106.5	120.3	53.8	90.3	95.8	92.9	67.8	95.9	94.9	101.5	88.8
10月	105.5	105.5	115.4	103.4	121.0	88.4	95.5	95.8	95.1	90.5	104.3	103.8	103.8	111.3
11月	109.1	109.2	119.8	106.1	126.1	138.7	98.2	96.6	101.0	91.6	104.1	104.5	105.8	93.0
12月	105.6	105.6	116.2	104.4	121.3	109.1	100.8	102.0	96.6	109.4	100.6	100.1	101.6	101.2
2017年1月	103.4	103.4	115.1	106.5	118.5	87.4	96.4	97.2	96.2	98.1	99.0	100.0	99.5	87.2
2月	105.3	105.3	115.9	107.2	120.3	179.7	91.0	95.4	87.4	89.0	103.4	105.4	97.5	92.3
3月	103.7	103.7	119.2	110.1	122.8	109.5	96.4	96.9	102.4	87.0	97.9	96.9	100.3	128.5
4月	107.4	107.4	120.4	113.5	123.3	106.2	91.1	101.3	94.5	77.2	109.1	111.4	101.9	86.1
5月	108.3	108.3	116.2	109.8	119.1	124.1	96.6	100.7	95.6	83.3	111.0	115.1	101.1	83.6
6月	108.4	108.4	119.8	115.4	121.7	113.2	106.7	107.6	116.2	91.1	102.7	102.5	106.4	75.6
7月	113.8	113.9	114.1	114.8	113.2	164.9	105.9	107.1	104.2	109.1	112.4	115.6	109.6	77.1
8月	107.4	107.4	120.1	112.5	123.3	98.2	106.0	107.5	103.3	107.1	111.8	116.7	99.0	77.4
9月	98.3	98.2	119.6	115.5	121.3	100.1	108.4	107.9	102.6	119.7	108.4	110.8	99.2	85.9
10月	108.0	108.0	121.4	120.5	122.1	221.0	111.6	110.1	109.9	114.4	109.9	114.5	97.4	78.1
11月	109.3	109.3	118.6	111.5	121.9	97.6	109.0	116.2	101.5	111.2	112.4	118.0	94.7	86.2
12月	114.3	114.3	121.6	113.9	124.9	127.8	114.2	121.5	113.9	106.9	116.1	121.3	96.5	81.0
2018年1月	107.1	107.1	114.2	111.6	115.7	99.3	99.6	90.6	107.8	98.5	108.6	115.0	88.0	90.5
2月	107.4	107.4	119.7	116.3	120.7	81.1	104.7	99.8	109.6	109.6	108.7	114.1	92.3	97.2
3月	107.2	107.2	117.0	112.2	118.9	63.6	107.4	98.8	113.2	109.0	112.0	116.4	90.1	98.8
4月	109.9	109.8	119.3	113.1	121.8	114.0	100.4	96.3	104.9	106.2	114.2	120.8	92.7	91.9
5月	112.5	112.5	120.3	117.5	121.5	94.1	101.2	96.0	98.5	106.9	115.2	121.8	92.9	87.6
6月	110.2	110.1	116.8	114.2	117.6	83.6	99.4	94.2	98.2	112.6	121.4	130.7	92.3	93.7
7月	113.5	113.6	119.1	112.3	121.6	79.1	94.7	94.6	84.0	107.6	130.1	138.9	94.8	121.2
8月	108.9	108.9	117.8	119.9	116.8	100.4	94.0	90.6	90.1	106.8	113.2	117.9	92.3	108.9
9月	109.8	109.9	117.4	113.7	118.5	86.8	96.8	91.2	96.5	106.4	109.1	113.0	95.8	97.0
10月	111.2	111.2	121.0	120.6	121.5	92.4	92.4	94.3	93.6	86.3	104.7	108.3	98.5	95.5
11月	116.6	116.6	122.9	123.6	122.5	112.8	90.5	94.9	93.2	75.2	115.0	119.6	96.4	100.9
12月	116.9	117.0	123.2	135.6	120.1	90.9	88.9	96.5	86.2	89.5	113.6	117.6	99.5	93.7
2019年1月	116.0	116.0	118.4	125.6	115.8	119.9	85.9	84.9	87.6	84.1	109.4	114.6	91.5	101.2
2月	110.1	110.2	118.2	112.4	120.5	121.6	89.2	91.9	88.6	83.2	94.1	94.7	94.4	81.4
3月	105.3	105.3	122.7	129.5	119.4	71.9	93.1	99.3	87.6	94.2	103.2	107.4	84.4	79.5
4月	106.7	106.7	120.0	123.0	118.6	180.7	97.8	93.9	99.1	108.6	84.9	80.5	101.1	94.8
5月	110.6	110.6	125.9	118.1	129.0	81.9	108.2	102.2	108.1	111.9	106.0	107.1	105.2	110.6
6月	108.1	108.1	117.5	108.1	121.3	71.7	91.1	89.7	93.1	92.6	99.2	101.9	91.7	89.4
7月	103.5	103.5	120.9	109.5	125.5	106.7	96.0	98.2	88.6	98.6	94.1	95.0	88.2	92.0
8月	108.5	108.4	110.8	104.3	113.2	93.2	89.1	87.2	87.0	96.4	102.9	107.7	80.4	110.7
9月	100.5	100.5	108.8	93.0	115.4	51.0	88.1	82.8	81.0	115.5	88.3	90.5	76.3	106.7
10月	103.2	103.2	110.2	97.3	116.2	91.5	82.2	78.1	80.1	97.6	110.3	123.2	70.8	95.3
11月	103.1	103.1	106.2	90.1	113.2	104.4	80.9	76.5	73.8	111.4	110.0	123.2	69.1	75.8
12月	105.0	105.0	105.2	94.2	111.7	193.9	81.8	77.3	73.4	110.8	115.5	127.0	73.7	80.0

指 数 (季節調整済指数)

2015年=100

													鉱 業	電力事業	産業総合
輸送機械工業	窯業・土石製品工業	化学工業	石油・石炭製品工業	プラスチック製品工業	パルプ・紙・紙加工品工業	繊維工業	食料品工業	その他工業	ゴム製品工業	家具工業	木材・木製品工業	その他製品工業			
1862.6	317.9	1349.7	151.7	439.9	79.5	70.1	592.6	522.5	333.8	48.0	46.3	94.4	11.9	106.9	10106.9
103.0	104.4	94.5	98.4	97.6	103.7	110.4	98.4	102.5	102.4	103.2	105.6	96.6	104.0	104.6	102.5
114.8	105.8	95.9	105.0	96.6	103.9	103.4	92.2	102.8	101.2	102.9	122.6	97.3	106.3	104.9	102.8
119.0	101.4	103.6	100.3	98.6	114.1	96.9	98.0	99.8	101.6	100.0	102.1	87.5	106.6	97.7	103.2
105.1	104.1	101.3	100.5	105.9	99.6	104.5	99.7	99.7	100.0	96.0	121.1	95.1	104.6	94.9	101.5
83.3	102.5	98.1	102.3	100.0	106.9	90.4	103.9	100.3	100.7	103.4	101.7	100.1	109.6	95.9	95.9
86.0	100.7	103.3	100.0	102.1	101.6	96.7	102.7	97.7	99.1	93.9	95.4	96.4	107.0	93.4	96.3
85.4	97.4	107.8	99.8	101.8	142.9	97.4	102.6	99.0	98.5	98.7	100.1	100.8	98.4	94.5	95.0
71.9	98.2	105.4	96.8	100.5	19.3	101.4	99.8	100.2	98.5	106.9	97.1	104.5	99.9	91.6	93.2
108.4	97.5	100.3	98.8	100.5	92.7	107.1	106.7	100.1	102.8	99.2	86.9	99.5	87.6	94.9	105.9
122.0	99.9	84.7	105.0	99.4	107.1	95.3	103.9	100.9	102.4	101.3	87.1	103.3	104.1	109.9	102.7
108.4	98.3	103.4	103.2	97.9	97.6	105.0	100.6	98.0	96.6	92.3	86.7	111.3	89.3	115.2	101.6
87.9	93.7	102.6	93.7	99.7	78.1	97.0	97.8	99.1	95.8	96.5	93.6	114.3	88.4	108.6	97.3
109.0	93.8	99.8	96.7	94.8	110.1	110.1	110.1	101.5	98.9	96.1	100.7	112.3	87.7	115.4	101.4
116.4	97.6	97.7	97.1	94.9	100.9	103.7	117.6	96.6	95.8	91.8	91.5	107.4	93.6	107.3	100.6
121.8	98.8	84.1	96.1	100.1	101.2	106.4	116.3	95.2	93.1	88.3	95.1	104.0	101.2	103.2	111.8
87.4	96.9	96.9	100.5	100.6	96.5	97.8	115.5	96.1	94.2	83.2	109.8	108.2	95.1	91.7	93.7
136.2	95.4	100.9	102.5	110.0	102.1	97.1	116.4	96.2	94.1	97.6	85.3	109.0	84.9	90.3	104.1
138.8	100.3	107.5	103.5	96.2	98.0	98.9	116.7	100.1	100.7	84.5	89.5	110.8	92.9	102.9	114.9
136.0	96.2	100.8	101.2	98.8	90.8	93.1	114.6	98.6	96.6	95.7	94.5	110.1	93.3	98.4	107.9
131.9	97.8	105.6	102.2	97.9	118.7	100.7	114.4	103.8	98.4	94.7	95.0	132.3	96.2	102.9	107.3
123.1	94.4	109.9	98.7	96.7	98.4	92.3	117.2	102.5	99.7	102.9	97.9	116.4	94.9	108.8	99.4
122.0	98.1	114.8	90.9	100.6	110.1	93.9	118.0	101.3	98.0	98.0	99.5	118.7	97.9	94.9	105.4
122.1	98.0	109.3	91.6	99.6	100.6	93.4	113.1	104.1	101.1	101.1	96.5	117.7	97.4	94.0	108.9
112.2	101.1	104.3	100.4	101.2	89.8	91.1	114.9	99.5	97.0	98.8	90.2	113.9	90.6	84.6	105.3
114.1	106.0	107.4	93.5	100.9	106.0	83.7	110.3	96.5	93.9	85.3	88.0	114.0	86.4	94.3	103.3
111.0	97.2	107.9	87.1	101.4	114.3	76.6	104.0	99.4	95.4	87.9	87.3	121.8	84.3	100.8	105.3
107.7	99.3	108.9	86.5	101.7	99.8	86.1	90.7	102.9	99.1	91.5	89.3	128.5	86.9	117.8	103.8
124.1	99.1	112.9	85.5	101.6	118.9	100.7	89.8	103.5	102.3	99.7	76.1	125.4	88.4	112.0	107.4
112.3	97.9	110.3	66.2	103.1	100.9	96.5	102.2	103.0	98.5	96.1	85.5	128.0	86.4	113.6	108.4
113.7	97.0	106.4	65.5	103.6	107.7	97.2	115.7	102.7	97.6	108.5	90.1	128.3	91.9	91.1	108.3
115.0	98.9	104.2	85.3	107.7	97.1	110.9	116.2	100.7	98.0	91.0	88.1	122.2	90.3	116.6	114.2
98.2	98.7	105.9	91.0	109.1	114.2	92.6	109.5	97.2	97.3	101.5	82.2	103.4	93.7	104.0	107.3
81.9	100.5	107.2	91.0	109.3	123.7	92.9	100.7	100.1	96.3	102.0	86.8	119.0	93.1	94.5	98.0
105.6	93.9	101.4	102.9	107.5	101.1	95.1	87.2	99.8	96.8	101.8	80.9	120.8	89.1	80.5	107.8
116.6	90.6	101.9	110.9	108.7	103.8	91.0	108.5	102.5	98.2	109.0	80.3	122.6	91.3	89.8	109.1
124.0	96.7	106.9	98.5	108.4	111.0	85.9	104.4	102.4	99.9	109.3	74.0	121.2	98.8	97.5	114.2
117.3	106.8	104.6	95.4	108.0	91.0	103.9	103.8	100.9	98.9	90.6	73.0	126.0	86.7	91.0	107.0
123.5	107.5	100.4	91.6	110.9	94.9	102.5	111.5	102.1	100.2	98.8	84.6	120.3	89.7	88.5	107.1
130.8	115.4	101.1	91.7	107.0	91.9	94.4	98.8	106.0	102.5	112.2	83.6	125.1	92.5	60.8	106.7
121.4	109.3	106.8	95.7	108.6	96.8	87.7	98.4	107.3	102.9	111.3	91.8	123.7	96.4	63.4	109.4
131.0	110.4	107.2	96.4	110.0	102.7	87.6	101.2	102.7	101.5	98.8	87.0	115.0	96.5	61.9	111.9
111.0	109.1	105.4	98.1	107.8	103.8	75.2	106.5	102.0	101.1	118.4	87.4	111.5	103.1	63.0	109.7
128.3	110.5	108.2	98.7	105.3	91.4	79.3	111.7	101.0	98.2	94.2	81.7	126.4	110.4	76.0	113.1
115.3	109.0	106.6	89.5	105.6	111.8	64.9	113.3	97.8	97.3	84.1	78.6	106.0	105.3	78.4	108.5
127.7	111.6	103.8	85.6	107.2	101.1	54.6	110.9	97.2	97.3	98.7	70.1	115.1	94.6	69.7	109.5
145.3	112.5	111.1	86.4	108.7	100.1	72.7	113.1	103.6	100.7	105.7	81.2	124.5	95.6	81.4	110.9
149.8	113.9	110.0	77.2	109.2	112.8	85.6	108.5	103.1	101.4	95.8	82.2	121.1	89.6	89.8	116.3
153.9	117.1	107.1	88.8	104.5	107.4	73.0	109.4	103.1	100.9	100.7	81.7	124.9	97.4	77.2	116.5
169.3	113.0	102.7	88.4	113.4	110.7	74.4	113.6	100.1	102.5	93.2	67.0	111.7	111.0	80.2	115.6
157.0	110.7	101.3	90.8	110.7	98.6	64.5	116.5	101.8	99.1	104.9	84.6	118.1	101.3	67.2	109.5
135.1	114.3	103.5	92.4	108.7	108.3	69.7	102.1	99.3	100.1	96.9	67.0	114.0	97.2	50.3	104.7
133.7	115.9	108.4	92.0	110.2	80.4	54.0	109.3	105.9	102.1	80.5	74.1	149.2	118.6	65.5	106.2
145.6	116.7	98.1	90.3	111.5	79.2	39.5	104.6	100.4	100.6	96.0	67.2	123.2	113.6	73.2	110.2
144.1	114.9	100.5	86.4	113.1	106.9	53.8	106.9	99.6	98.6	91.0	81.7	120.8	120.6	69.7	107.7
123.4	108.4	104.1	105.9	110.3	92.8	52.1	105.7	103.4	98.7	102.0	76.0	137.3	115.0	57.3	103.0
145.4	117.6	102.0	85.2	105.1	115.6	74.2	109.9	102.1	96.9	102.8	71.0	128.8	103.3	82.4	108.2
134.2	108.4	96.0	95.8	110.6	95.4	51.9	108.3	99.8	95.4	103.2	69.9	135.4	111.6	91.7	100.5
112.4	111.8	98.5	98.7	106.3	76.0	63.3	114.1	101.5	98.3	112.9	74.1	125.1	95.0	74.6	103.0
99.2	111.3	102.3	90.4	106.9	108.1	64.5	113.2	97.9	95.8	103.2	76.8	112.6	85.6	65.3	102.7
81.9	108.5	98.1	87.1	106.3	92.3	85.4	109.4	100.2	92.7	110.0	81.5	132.4	89.6	91.7	104.9

第3表 財別鉱工業生産指数（原指数）

2015年=100

	鉱工業	最終需用財							生産財		
			投資財	資本財	建設財	消費財	耐久消費財	非耐久消費財		鉱工業用生産財	その他用生産財
ウェイト	10000.0	3997.7	1970.1	1229.4	740.7	2027.6	1192.0	835.6	6002.3	5491.1	511.2
2015年平均	100.0	100.0	100.0	100.0	100.0	100.0	100.0	100.0	100.0	100.0	100.0
2016年平均	105.1	112.1	104.2	96.9	116.2	119.9	124.7	112.9	100.4	100.5	99.3
2017年平均	107.3	107.6	104.8	98.0	116.1	110.3	111.6	108.5	107.0	107.7	99.4
2018年平均	111.1	113.0	96.8	102.2	87.8	128.9	140.0	112.9	109.7	110.9	97.3
2019年平均	106.6	116.1	100.0	102.2	96.3	131.8	143.8	114.6	100.2	100.2	100.3
2015年1月	97.4	90.0	90.5	96.8	80.0	89.6	86.3	94.2	102.3	103.5	89.7
2月	99.1	101.3	101.0	111.7	83.3	101.5	111.6	87.0	97.7	97.6	98.2
3月	115.0	129.2	144.5	122.5	181.0	114.3	124.0	100.5	105.5	105.7	104.4
4月	95.5	94.9	92.4	100.3	79.2	97.3	96.2	98.7	95.9	95.1	104.7
5月	87.4	80.4	79.4	85.1	69.9	81.4	71.9	95.0	92.1	91.8	95.2
6月	96.4	94.6	94.2	101.8	81.6	94.9	91.0	100.5	97.7	97.6	98.4
7月	96.0	93.6	89.7	95.8	79.6	97.5	92.5	104.5	97.5	96.9	104.7
8月	84.1	77.6	79.4	83.4	72.8	75.8	61.7	95.8	88.4	88.2	90.0
9月	119.0	133.0	151.6	108.2	223.8	114.9	127.4	97.0	109.6	110.1	104.3
10月	106.1	109.0	93.6	99.4	84.0	123.8	137.2	104.8	104.1	103.8	107.3
11月	103.7	102.6	93.6	98.6	85.4	111.3	114.0	107.4	104.5	104.5	104.4
12月	100.4	94.0	90.0	96.3	79.4	97.8	86.1	114.6	104.6	105.2	98.7
2016年1月	95.4	89.3	82.7	91.1	68.8	95.7	90.5	103.1	99.4	100.3	89.6
2月	95.7	97.9	87.1	95.4	73.3	108.5	107.3	110.1	94.3	94.2	95.4
3月	125.8	167.4	213.9	113.1	381.2	122.3	128.9	112.8	98.1	97.6	103.9
4月	87.0	86.9	79.9	80.7	78.4	93.7	81.3	111.4	87.1	85.8	100.4
5月	95.8	97.3	77.3	83.2	67.5	116.8	123.9	106.7	94.7	94.6	96.4
6月	115.1	135.0	130.9	103.4	176.6	138.9	156.8	113.5	101.9	102.4	96.9
7月	107.2	120.8	99.2	99.7	98.3	141.7	161.2	113.9	98.1	97.6	103.2
8月	98.0	96.3	83.9	89.1	75.3	108.4	109.5	106.8	99.0	99.5	93.8
9月	111.7	113.2	97.5	105.2	84.7	128.4	141.3	110.0	110.8	111.6	102.0
10月	108.0	112.2	94.1	98.3	87.3	129.7	138.7	116.8	105.2	105.3	104.5
11月	113.0	118.4	108.1	104.1	114.6	128.3	135.0	118.8	109.4	109.8	104.7
12月	108.3	110.8	95.2	99.4	88.3	125.9	122.2	131.3	106.6	107.2	100.5
2017年1月	98.4	92.6	84.8	93.0	71.3	100.2	96.4	105.6	102.2	103.2	91.5
2月	101.9	107.3	107.7	99.8	120.9	106.9	111.2	100.9	98.3	98.5	96.0
3月	116.7	136.0	162.1	108.0	251.8	110.6	119.1	98.5	103.9	103.6	106.6
4月	98.6	97.0	85.6	90.8	77.0	108.0	115.4	97.6	99.7	99.2	104.7
5月	100.1	93.6	88.2	86.7	90.7	98.9	99.9	97.5	104.4	105.9	88.1
6月	109.0	114.4	106.9	107.8	105.5	121.6	127.7	113.1	105.4	106.3	96.2
7月	113.5	123.8	119.5	103.7	145.7	128.1	132.9	121.2	106.6	107.2	100.6
8月	97.4	84.7	82.3	86.2	75.8	87.0	73.3	106.5	105.9	107.6	87.0
9月	109.3	99.0	103.0	94.2	117.7	95.1	87.4	106.1	116.2	117.1	106.5
10月	111.8	114.6	122.5	99.4	161.0	106.9	111.8	99.9	110.0	110.2	107.7
11月	113.4	110.8	95.7	102.2	84.9	125.5	127.3	123.0	115.1	115.9	107.0
12月	116.9	117.3	99.4	104.6	90.9	134.6	136.3	132.2	116.6	118.1	100.8
2018年1月	102.4	94.9	85.4	93.4	72.1	104.1	102.5	106.5	107.4	108.9	91.0
2月	102.6	106.3	92.7	102.2	77.0	119.5	126.4	109.6	100.1	100.4	96.7
3月	118.4	130.5	129.1	122.6	139.9	131.8	152.7	102.0	110.3	111.1	102.7
4月	103.0	101.1	92.5	98.3	82.8	109.5	115.0	101.8	104.3	104.5	101.9
5月	106.4	102.5	89.9	99.4	74.3	114.7	122.5	103.6	108.9	110.8	88.8
6月	110.4	104.9	96.4	105.0	82.0	113.3	114.9	110.9	114.0	115.5	97.5
7月	118.3	116.3	90.5	97.8	78.5	141.4	154.4	122.9	119.6	121.4	99.9
8月	98.5	90.9	78.2	82.5	71.3	103.2	94.0	116.2	103.5	105.3	84.3
9月	112.1	116.0	102.1	100.8	104.3	129.5	144.3	108.5	109.4	110.3	99.4
10月	116.4	126.8	98.8	106.5	86.0	154.0	177.5	120.5	109.4	110.1	102.6
11月	124.5	135.4	107.7	109.6	104.4	162.4	190.0	123.0	117.3	118.4	105.1
12月	119.8	130.7	97.7	107.7	81.0	162.8	186.1	129.6	112.5	113.8	97.6
2019年1月	110.9	119.1	94.3	102.9	80.1	143.2	164.6	112.7	105.3	106.5	93.4
2月	105.2	126.4	105.8	109.9	98.9	146.4	171.0	111.4	91.2	90.6	97.8
3月	114.7	134.5	133.4	121.3	153.4	135.5	157.9	103.5	101.5	101.0	107.0
4月	101.3	120.6	109.6	105.4	116.5	131.3	140.9	117.7	88.5	86.9	105.7
5月	104.3	111.3	91.7	104.3	70.6	130.4	151.5	100.3	99.6	100.5	89.7
6月	106.8	119.3	96.1	107.8	76.8	141.7	162.7	111.9	98.5	98.4	99.6
7月	109.4	122.0	100.1	103.7	94.1	143.2	159.0	120.7	101.0	100.4	107.8
8月	96.7	96.0	75.9	80.2	68.8	115.6	118.7	111.2	97.1	97.9	88.0
9月	104.0	114.5	94.0	105.6	74.8	134.4	151.0	110.6	97.0	96.3	104.0
10月	107.9	111.1	93.9	98.6	86.0	127.7	134.8	117.7	105.8	105.6	108.3
11月	108.5	108.7	96.8	96.0	98.1	120.3	116.4	125.7	108.4	108.7	105.2
12月	109.1	110.0	108.6	91.0	137.8	111.3	96.6	132.3	108.6	109.6	97.3

第4表 財別鉱工業生産指数（季節調整済指数）

2015年=100

	鉱工業	最終需用財							生産財		
		投資財	資本財	建設財	消費財	耐久消費財	非耐久消費財	鉱工業用生産財	その他用生産財		
ウェイト	10000.0	3997.7	1970.1	1229.4	740.7	2027.6	1192.0	835.6	6002.3	5491.1	511.2
2015年1月	102.5	101.4	100.7	100.2	102.1	102.6	103.7	98.2	102.6	103.0	98.2
2月	102.8	104.3	100.9	104.6	99.6	108.9	118.0	94.1	102.0	102.2	99.2
3月	103.3	103.8	94.8	105.4	85.9	113.6	121.5	97.1	103.8	104.4	97.4
4月	101.6	101.3	99.9	101.4	96.6	103.7	104.6	98.6	101.6	101.8	100.2
5月	95.9	92.6	94.9	98.2	89.5	89.5	81.0	101.9	98.0	97.6	102.0
6月	96.3	93.4	94.5	97.0	90.8	91.7	85.8	101.3	98.5	98.4	99.7
7月	94.9	92.1	91.5	93.7	87.4	92.1	85.6	102.2	96.5	95.9	102.5
8月	93.2	92.1	100.0	99.0	101.2	83.9	72.0	100.7	92.3	91.6	100.6
9月	106.2	117.0	123.4	99.5	151.0	104.9	110.7	104.0	101.1	101.4	99.9
10月	102.6	103.9	97.0	100.4	92.3	115.7	124.6	103.2	102.2	102.2	102.1
11月	101.4	101.3	98.7	100.9	90.5	104.6	107.4	102.5	101.6	101.8	98.8
12月	97.1	92.1	94.0	94.8	92.8	91.2	82.6	100.3	99.5	99.5	99.1
2016年1月	101.2	102.0	95.0	97.0	90.0	108.4	108.6	108.2	100.6	100.8	97.3
2月	100.5	104.7	91.0	96.4	88.0	116.3	117.3	113.1	97.4	97.6	94.2
3月	111.9	131.9	133.5	95.7	164.4	121.2	123.8	112.0	96.7	96.5	97.5
4月	93.7	94.2	89.8	84.9	97.2	98.5	86.6	112.6	93.4	93.1	95.5
5月	104.3	111.7	91.7	94.3	86.7	129.3	140.0	113.9	99.5	99.2	104.4
6月	114.9	131.8	129.6	98.0	189.2	132.0	144.6	114.1	103.0	103.5	98.6
7月	107.7	119.7	104.6	102.7	105.9	128.7	143.0	112.9	100.0	99.9	99.7
8月	107.5	115.0	99.6	100.6	97.3	126.2	136.6	113.5	101.8	101.7	106.0
9月	99.5	99.6	81.7	96.5	64.5	119.5	125.6	114.6	101.4	101.8	97.7
10月	105.5	108.1	98.6	101.6	94.9	123.0	128.3	115.9	104.1	104.6	98.0
11月	109.1	115.7	111.7	102.8	122.8	120.8	127.1	112.5	104.5	104.8	99.6
12月	105.6	109.6	101.8	100.0	104.8	115.9	116.8	115.1	102.1	102.3	99.9
2017年1月	103.4	105.3	95.5	96.2	92.4	114.7	117.1	109.9	102.0	102.2	100.2
2月	105.3	108.9	109.4	93.1	154.5	111.7	114.1	106.4	103.0	103.3	98.5
3月	103.7	106.3	100.4	91.6	107.2	108.4	112.4	98.2	103.0	103.1	100.1
4月	107.4	106.5	101.5	98.1	104.3	112.3	121.9	96.9	107.3	108.1	99.5
5月	108.3	107.1	103.6	96.3	117.5	110.4	113.1	103.7	108.3	109.5	96.3
6月	108.4	110.6	104.8	101.9	110.1	113.7	115.2	113.4	106.6	107.4	98.2
7月	113.8	121.6	124.3	106.2	152.0	114.9	115.6	120.1	108.8	109.9	97.2
8月	107.4	102.4	98.9	97.2	100.9	103.1	94.8	112.8	109.0	110.1	98.3
9月	98.3	88.1	90.9	88.6	100.2	89.1	79.4	108.1	107.0	107.5	101.5
10月	108.0	109.5	124.0	99.2	170.0	103.3	105.1	98.3	107.1	107.5	101.5
11月	109.3	108.1	99.0	100.6	92.3	117.3	118.9	116.2	109.3	110.0	101.5
12月	114.3	116.0	110.8	106.3	118.1	121.0	128.1	112.7	111.8	112.9	99.8
2018年1月	107.1	107.1	96.9	95.7	98.3	116.9	121.9	110.0	107.7	108.3	99.6
2月	107.4	107.3	91.8	99.3	85.0	122.7	128.1	117.9	107.4	108.2	98.5
3月	107.2	104.2	85.8	104.5	65.9	125.3	136.9	106.6	110.7	112.0	96.4
4月	109.9	108.9	101.1	103.0	101.7	116.8	122.3	108.0	110.9	112.3	97.6
5月	112.5	114.3	101.9	108.8	93.0	123.8	133.1	110.0	111.6	112.9	96.9
6月	110.2	104.8	95.3	101.1	86.5	108.2	107.6	111.9	113.3	114.7	98.4
7月	113.5	112.0	93.2	98.5	84.6	126.9	134.8	117.1	119.0	121.0	97.3
8月	108.9	111.8	96.2	93.8	96.0	127.1	132.1	117.1	107.0	108.2	95.8
9月	109.8	113.6	98.4	101.2	87.1	132.7	145.1	114.1	103.5	104.3	95.4
10月	111.2	118.4	97.9	102.9	90.5	146.3	163.9	116.1	106.1	107.0	96.8
11月	116.6	126.2	105.9	104.9	104.7	145.5	169.5	113.1	110.2	111.2	98.9
12月	116.9	124.4	101.1	108.8	92.4	146.6	172.7	112.1	109.6	110.8	96.1
2019年1月	116.0	134.5	107.0	105.4	109.3	160.8	195.8	116.4	105.6	105.9	102.2
2月	110.1	127.6	104.8	106.7	109.2	150.4	173.3	119.8	97.9	97.6	99.6
3月	105.3	109.1	90.9	106.4	73.0	129.8	143.1	108.9	103.2	103.3	99.9
4月	106.7	127.8	114.8	108.5	138.2	140.9	149.3	126.8	93.1	92.3	101.5
5月	110.6	124.1	100.3	116.9	84.1	144.4	166.9	111.3	102.5	103.1	97.2
6月	108.1	121.2	97.4	106.8	81.8	136.3	153.9	113.7	99.1	99.1	99.9
7月	103.5	115.6	100.6	101.4	100.3	127.6	137.4	114.2	99.2	98.7	105.6
8月	108.5	120.0	94.1	95.0	91.3	145.2	169.7	115.4	101.9	102.3	99.1
9月	100.5	110.3	88.4	103.0	61.8	136.8	150.3	115.5	90.6	89.8	100.4
10月	103.2	103.7	91.4	96.4	88.3	122.8	125.4	115.9	102.9	103.0	101.8
11月	103.1	103.0	97.6	94.6	99.4	108.5	104.9	116.3	103.1	103.6	98.5
12月	105.0	103.0	109.6	89.3	155.5	99.5	88.7	113.7	104.5	105.2	96.4

第5表 業種別生産者製品在

	製造工業		鉄鋼・非鉄金属工業				汎用・生産用・業務用機械工業			電気機械工業				
	製造工業	鉄鋼業	非鉄金属工業	金属製品工業	汎用機械工業	生産用機械工業	業務用機械工業	電気機械工業(旧分類)	電子部品・デバイス工業	電気機械工業	情報通信機械工業			
単位	10000.0	9951.3	521.0	97.1	423.9	316.0	757.1	271.7	342.6	142.8	1752.1	1006.0	642.7	103.4
2015年平均	100.0	100.0	100.0	-	-	100.0	100.0	-	-	-	100.0	-	-	-
2016年平均	86.7	86.6	112.8	-	-	94.3	122.3	-	-	-	70.9	-	-	-
2017年平均	85.9	85.9	132.5	-	-	147.4	105.6	-	-	-	51.5	-	-	-
2018年平均	88.1	88.1	144.6	-	-	172.1	89.5	-	-	-	55.2	-	-	-
2019年平均	90.9	90.8	131.0	-	-	166.5	107.5	-	-	-	52.7	-	-	-
2015年1月	121.2	121.4	99.3	-	-	107.0	98.0	-	-	-	104.6	-	-	-
2月	117.5	117.7	96.6	-	-	110.7	112.0	-	-	-	113.2	-	-	-
3月	103.8	103.8	98.4	-	-	93.9	82.3	-	-	-	108.2	-	-	-
4月	102.7	102.8	95.7	-	-	82.1	95.0	-	-	-	115.3	-	-	-
5月	102.4	102.4	99.4	-	-	102.5	96.7	-	-	-	114.6	-	-	-
6月	96.0	96.0	102.8	-	-	97.4	91.9	-	-	-	108.5	-	-	-
7月	92.3	92.2	96.6	-	-	108.3	98.8	-	-	-	99.6	-	-	-
8月	93.0	92.9	100.8	-	-	121.2	105.2	-	-	-	96.3	-	-	-
9月	87.0	86.9	100.9	-	-	96.7	98.8	-	-	-	85.9	-	-	-
10月	91.7	91.7	101.9	-	-	87.5	99.2	-	-	-	89.2	-	-	-
11月	96.9	96.8	104.6	-	-	100.5	115.3	-	-	-	83.2	-	-	-
12月	95.5	95.4	103.0	-	-	92.2	107.0	-	-	-	81.3	-	-	-
2016年1月	98.5	98.5	99.0	-	-	77.1	120.3	-	-	-	83.3	-	-	-
2月	97.7	97.7	100.9	-	-	69.2	124.3	-	-	-	86.3	-	-	-
3月	82.6	82.4	108.4	-	-	69.7	114.5	-	-	-	77.2	-	-	-
4月	83.7	83.6	102.1	-	-	80.9	123.7	-	-	-	80.4	-	-	-
5月	89.3	89.2	109.9	-	-	90.1	115.2	-	-	-	87.5	-	-	-
6月	86.4	86.2	115.2	-	-	79.4	115.8	-	-	-	77.9	-	-	-
7月	88.1	88.0	116.8	-	-	82.7	131.9	-	-	-	74.3	-	-	-
8月	85.8	85.8	110.6	-	-	96.7	142.5	-	-	-	66.9	-	-	-
9月	81.9	81.8	110.8	-	-	103.1	116.5	-	-	-	51.2	-	-	-
10月	83.6	83.5	132.0	-	-	120.1	119.1	-	-	-	58.7	-	-	-
11月	81.3	81.1	126.5	-	-	137.8	123.0	-	-	-	54.1	-	-	-
12月	81.8	81.7	120.8	-	-	125.0	120.7	-	-	-	52.7	-	-	-
2017年1月	85.5	85.5	135.5	-	-	103.3	128.0	-	-	-	50.7	-	-	-
2月	85.8	85.7	133.2	-	-	98.6	134.5	-	-	-	51.4	-	-	-
3月	80.4	80.4	124.8	-	-	89.4	112.6	-	-	-	47.8	-	-	-
4月	84.4	84.3	126.7	-	-	97.0	120.5	-	-	-	53.3	-	-	-
5月	91.5	91.4	131.8	-	-	190.1	114.0	-	-	-	59.9	-	-	-
6月	85.8	85.8	131.9	-	-	174.1	107.4	-	-	-	59.8	-	-	-
7月	86.5	86.4	137.1	-	-	175.5	97.3	-	-	-	53.8	-	-	-
8月	84.3	84.2	131.2	-	-	169.9	102.2	-	-	-	52.2	-	-	-
9月	84.0	84.0	129.4	-	-	159.4	90.7	-	-	-	45.0	-	-	-
10月	86.9	86.8	136.7	-	-	169.7	84.2	-	-	-	48.0	-	-	-
11月	86.4	86.3	135.0	-	-	168.3	93.8	-	-	-	48.5	-	-	-
12月	89.5	89.4	136.8	-	-	173.4	81.9	-	-	-	47.2	-	-	-
2018年1月	91.6	91.5	143.6	-	-	165.9	94.1	-	-	-	52.3	-	-	-
2月	90.7	90.7	147.7	-	-	163.2	95.1	-	-	-	56.0	-	-	-
3月	85.3	85.3	154.7	-	-	157.8	82.5	-	-	-	50.0	-	-	-
4月	83.5	83.4	146.2	-	-	146.6	81.7	-	-	-	52.5	-	-	-
5月	89.7	89.6	150.6	-	-	190.2	86.7	-	-	-	58.3	-	-	-
6月	86.0	85.9	144.4	-	-	213.5	94.4	-	-	-	58.9	-	-	-
7月	87.4	87.3	153.9	-	-	182.7	88.0	-	-	-	60.0	-	-	-
8月	86.0	85.9	140.1	-	-	179.2	87.8	-	-	-	57.2	-	-	-
9月	90.9	90.9	134.4	-	-	176.9	84.9	-	-	-	55.9	-	-	-
10月	88.8	88.8	136.4	-	-	175.0	100.4	-	-	-	57.8	-	-	-
11月	88.0	88.1	145.8	-	-	168.9	93.6	-	-	-	52.6	-	-	-
12月	89.2	89.2	137.6	-	-	145.5	84.3	-	-	-	50.5	-	-	-
2019年1月	93.1	93.1	131.6	-	-	167.6	102.7	-	-	-	52.4	-	-	-
2月	91.9	91.9	136.2	-	-	170.5	96.7	-	-	-	55.6	-	-	-
3月	85.4	85.3	127.4	-	-	148.0	84.1	-	-	-	43.0	-	-	-
4月	84.2	84.1	130.0	-	-	148.1	89.4	-	-	-	50.7	-	-	-
5月	89.6	89.4	129.5	-	-	164.8	98.5	-	-	-	57.5	-	-	-
6月	89.7	89.5	136.5	-	-	178.0	99.1	-	-	-	53.3	-	-	-
7月	91.2	91.0	138.5	-	-	175.7	103.6	-	-	-	58.7	-	-	-
8月	92.5	92.3	128.5	-	-	172.0	107.5	-	-	-	54.9	-	-	-
9月	91.1	91.0	123.2	-	-	158.9	109.6	-	-	-	46.1	-	-	-
10月	92.2	92.2	127.3	-	-	158.5	131.4	-	-	-	52.8	-	-	-
11月	96.4	96.5	133.1	-	-	168.8	138.7	-	-	-	55.5	-	-	-
12月	93.7	93.7	130.1	-	-	187.1	129.2	-	-	-	51.8	-	-	-

庫 指 数 (原 指 数)

2015年=100

輸送機械 工業	窯業・土石 製品 工業	化学工業	石油・石 炭製品 工業	プラス チック製 品工業	パルプ・ 紙・紙加 工品工業	繊維工業	食料品 工業	その他 工業	工業				鉱 業	電力事業	産業総合
									ゴム製品 工業	家具工業	木材・木 製品工業	その他 製品工業			
1701.4	636.8	1677.8	646.5	427.7	185.3	92.2	717.7	519.7	305.6	64.3	35.6	114.2	48.7	0.0	10000.0
100.0	100.0	100.0	100.0	100.0	100.0	100.0	100.0	100.0	100.0	100.0	100.0	100.0	100.0	-	100.0
40.6	95.1	101.7	91.5	99.9	95.8	103.7	100.0	106.8	99.1	83.4	86.5	146.9	105.2	-	86.7
21.6	94.0	105.0	108.1	115.2	106.2	117.1	123.7	110.5	97.3	78.9	74.2	175.2	102.4	-	85.9
27.2	104.7	103.5	100.0	124.5	97.1	127.6	116.8	123.2	115.9	73.1	73.7	186.6	96.2	-	88.1
28.7	119.0	113.5	111.7	127.9	91.0	110.2	105.8	124.0	123.2	76.0	57.3	174.0	106.3	-	90.9
204.8	96.3	102.9	110.6	110.0	88.1	103.0	110.0	113.4	100.2	131.8	117.9	136.9	88.9	-	121.2
166.3	96.8	109.9	98.6	105.1	91.0	97.5	110.8	114.4	100.9	158.8	117.9	124.6	89.1	-	117.5
111.3	99.9	102.4	104.9	100.4	91.5	98.0	116.8	105.8	100.9	131.3	109.1	103.3	97.9	-	103.8
118.3	101.5	87.9	92.9	103.0	93.0	105.7	105.6	102.5	100.8	96.6	106.1	109.3	74.8	-	102.7
98.9	101.5	99.9	103.2	107.5	113.1	107.8	94.4	94.4	104.2	95.4	91.4	68.2	95.4	-	102.4
82.5	102.0	94.7	81.5	103.7	120.4	105.7	97.6	91.7	104.6	91.0	91.4	57.7	98.4	-	96.0
64.2	97.3	92.7	100.0	99.4	129.7	99.8	99.3	87.6	98.7	83.6	112.0	52.8	107.0	-	92.3
53.5	99.3	105.5	114.9	92.6	93.9	104.2	91.1	91.4	101.8	77.8	94.3	70.1	120.3	-	93.0
32.6	97.1	106.1	124.6	98.9	92.7	101.4	89.6	91.5	102.7	57.3	94.3	79.7	108.4	-	87.0
74.5	101.1	92.1	96.9	91.3	101.4	94.0	102.3	99.5	94.9	106.4	91.4	110.2	106.0	-	91.7
104.8	102.4	91.1	88.2	95.1	105.6	91.1	97.7	99.5	94.2	78.9	88.4	128.8	109.8	-	96.9
88.2	104.8	114.6	83.9	93.0	79.6	91.8	84.7	108.4	96.1	91.1	85.5	158.3	104.1	-	95.5
90.8	99.3	113.4	109.6	92.6	81.9	93.7	94.2	111.1	93.4	96.9	85.5	174.4	88.8	-	98.5
76.8	97.6	115.0	109.5	97.6	84.0	90.4	101.2	111.6	96.7	113.7	88.4	157.4	101.9	-	97.7
29.2	98.2	95.6	81.3	101.4	85.5	89.1	101.7	104.4	94.3	95.5	85.5	142.6	111.7	-	82.6
37.6	99.0	93.1	82.1	94.3	80.7	101.0	91.7	100.7	93.9	81.0	91.4	133.2	100.4	-	83.7
52.2	96.8	102.8	79.1	110.3	90.1	94.3	87.1	100.7	96.2	78.9	91.4	128.0	111.2	-	89.3
41.3	98.5	106.2	65.8	101.4	96.4	111.3	100.4	99.2	99.8	61.3	88.4	122.6	108.2	-	86.4
39.1	93.4	109.6	80.6	105.7	86.7	110.8	102.0	100.6	102.5	65.3	88.4	119.2	102.1	-	88.1
35.4	93.1	97.8	107.9	95.1	93.9	111.5	93.3	98.6	97.8	85.4	85.5	112.4	102.2	-	85.8
23.4	92.3	104.2	124.3	95.7	101.7	109.4	93.8	104.9	103.3	69.0	85.5	135.4	106.0	-	81.9
27.3	91.8	96.1	89.7	100.7	116.1	111.1	100.8	114.6	105.6	99.9	85.5	156.1	108.3	-	83.6
18.2	89.0	90.7	77.5	101.2	127.1	111.5	115.5	115.5	103.6	73.2	82.5	181.5	109.9	-	81.3
15.9	92.7	96.3	90.3	102.9	104.9	110.1	118.5	119.1	101.7	80.9	79.6	199.5	111.3	-	81.8
13.7	93.2	101.3	116.1	105.8	100.1	107.9	133.1	124.6	100.6	103.5	79.6	214.5	95.4	-	85.5
9.0	89.2	105.0	124.5	113.3	100.5	106.1	124.3	126.8	100.1	128.9	73.7	213.6	100.2	-	85.8
8.3	89.7	100.8	119.3	116.7	101.9	114.6	115.4	111.2	98.2	65.2	70.8	184.6	98.7	-	80.4
18.2	92.6	98.7	131.8	113.2	99.5	117.1	115.0	108.6	96.4	84.0	67.8	167.9	103.6	-	84.4
32.3	91.4	112.9	113.0	113.7	110.5	120.0	113.8	101.3	89.4	60.4	67.8	166.4	109.4	-	91.5
22.3	91.5	102.0	88.1	116.0	118.0	120.2	117.8	100.7	88.4	58.2	67.8	167.6	103.5	-	85.8
29.1	91.3	106.4	90.8	113.2	100.3	117.3	121.7	106.1	100.7	59.1	76.7	156.1	93.9	-	86.5
16.6	91.9	107.7	94.3	112.9	94.0	126.5	123.2	101.9	100.9	64.3	76.7	133.8	104.4	-	84.3
16.3	96.1	110.8	102.0	116.8	105.9	121.2	129.9	107.2	98.4	91.9	79.6	148.2	94.0	-	84.0
21.1	98.8	112.4	113.6	120.4	115.6	119.1	125.9	108.5	98.3	69.1	79.6	167.1	100.1	-	86.9
23.8	100.8	96.0	113.9	122.5	124.3	114.3	131.9	113.3	96.6	95.1	76.7	179.8	116.6	-	86.4
48.1	101.3	105.9	90.3	118.3	103.6	120.3	132.2	116.2	99.2	66.5	73.7	202.8	108.6	-	89.5
42.9	100.6	106.1	100.2	121.5	100.2	121.8	131.5	124.7	99.1	69.9	73.7	239.9	104.5	-	91.6
33.5	99.6	105.1	88.0	130.7	98.6	120.8	135.4	131.1	101.5	121.8	73.7	233.3	89.2	-	90.7
21.0	101.5	96.5	96.6	132.1	94.0	127.5	131.5	122.2	102.5	81.3	76.7	212.1	87.9	-	85.3
22.7	103.5	83.6	102.6	134.5	90.5	134.2	123.7	128.6	112.3	120.1	79.6	192.2	99.8	-	83.5
33.9	103.3	104.1	93.4	128.2	101.8	138.4	113.6	114.3	113.2	61.1	79.6	158.0	106.8	-	89.7
15.8	106.7	93.7	92.3	126.6	108.0	134.3	112.1	113.0	119.8	51.6	82.5	138.9	106.3	-	86.0
23.7	105.4	98.3	94.2	130.7	89.1	132.1	112.9	116.4	126.7	52.1	79.6	136.6	96.7	-	87.4
17.0	109.0	101.8	112.0	116.3	89.1	132.2	108.4	116.7	123.7	68.5	76.7	137.6	105.2	-	86.0
20.4	104.5	124.3	132.2	121.7	94.5	131.7	106.8	120.0	126.3	56.7	70.8	154.3	102.9	-	90.9
32.4	103.8	104.2	94.5	115.9	103.1	123.7	108.3	124.8	116.7	64.9	64.9	198.6	86.1	-	88.8
30.1	107.6	104.1	92.2	118.2	108.0	118.5	111.0	131.9	122.2	67.0	64.9	215.2	82.9	-	88.0
32.6	110.9	120.3	101.9	117.1	87.8	116.5	106.1	135.2	126.6	61.6	61.9	222.4	86.3	-	89.2
32.1	117.8	115.4	127.9	119.1	90.3	121.0	108.0	141.1	123.6	118.8	59.0	226.0	91.1	-	93.1
30.7	118.2	107.1	126.7	122.4	89.8	112.4	112.7	133.6	128.7	112.7	59.0	182.0	99.8	-	91.9
22.4	116.4	113.2	106.8	119.8	92.7	112.3	114.1	124.9	126.6	76.6	56.0	169.0	105.4	-	85.4
23.2	116.3	105.4	99.0	112.2	85.1	111.0	107.1	116.9	116.6	43.0	59.0	177.4	106.0	-	84.2
30.0	114.9	116.4	101.6	119.8	91.5	114.1	102.3	111.2	111.1	49.2	59.0	162.6	117.0	-	89.6
27.2	118.0	118.1	91.8	124.9	92.9	113.4	105.2	115.2	120.8	45.8	59.0	156.9	115.5	-	89.7
29.1	113.4	113.6	109.0	132.8	84.8	109.8	97.8	117.5	120.4	58.8	61.9	160.2	117.5	-	91.2
24.6	123.0	119.9	132.8	127.3	89.3	103.5	98.4	118.6	121.2	64.3	61.9	159.9	124.6	-	92.5
24.5	122.7	122.6	126.7	129.9	94.1	105.0	100.9	124.6	126.9	83.9	56.0	162.7	110.0	-	91.1
30.2	123.3	104.3	117.8	139.0	97.7	107.3	103.6	127.5	129.5	92.1	53.1	165.1	101.9	-	92.2
37.2	124.5	113.2	100.1	146.2	101.2	108.2	114.4	123.8	126.2	59.2	53.1	175.8	91.1	-	96.4
33.4	119.1	113.1	100.7	141.4	83.1	103.9	104.8	132.7	126.2	107.2	50.1	190.3	95.7	-	93.7

第6表 業種別生産者製品在

	鉱工業	製造工業									電気機械工業 (旧分類)	電子部 品・デバ イス工業	電気 機械工業	情報通信 機械工業
		鉄鋼・ 非鉄金属 工業	鉄鋼業	非鉄金属 工業	金属製品 工業	汎用・ 生産用・ 業務用機 械工業	汎用 機械工業	生産用 機械工業	業務用 機械工業					
ウエイ	10000.0	9951.3	521.0	97.1	423.9	316.0	757.1	271.7	342.6	142.8	1752.1	1006.0	642.7	103.4
2015年1月	110.1	110.2	95.0	-	-	108.4	92.2	-	-	-	104.4	-	-	-
2月	110.6	110.7	97.7	-	-	121.2	104.7	-	-	-	109.1	-	-	-
3月	111.1	111.2	101.0	-	-	116.8	91.0	-	-	-	116.5	-	-	-
4月	110.3	110.4	97.9	-	-	106.1	93.5	-	-	-	116.6	-	-	-
5月	107.4	107.5	97.5	-	-	100.0	94.1	-	-	-	108.1	-	-	-
6月	102.8	102.9	99.8	-	-	100.5	93.5	-	-	-	105.8	-	-	-
7月	95.7	95.7	92.6	-	-	105.1	99.4	-	-	-	97.5	-	-	-
8月	92.8	92.7	102.6	-	-	109.5	102.3	-	-	-	94.0	-	-	-
9月	89.7	89.6	104.1	-	-	90.4	103.0	-	-	-	91.3	-	-	-
10月	90.5	90.5	102.9	-	-	83.8	103.4	-	-	-	89.2	-	-	-
11月	91.8	91.5	105.0	-	-	84.5	112.8	-	-	-	85.1	-	-	-
12月	90.3	90.2	105.2	-	-	83.1	111.5	-	-	-	83.2	-	-	-
2016年1月	90.5	90.4	94.4	-	-	80.3	113.6	-	-	-	84.4	-	-	-
2月	92.0	91.9	101.3	-	-	77.7	115.0	-	-	-	83.9	-	-	-
3月	88.1	87.9	110.7	-	-	87.4	125.4	-	-	-	82.6	-	-	-
4月	88.7	88.6	104.8	-	-	106.4	120.8	-	-	-	80.1	-	-	-
5月	91.9	91.9	108.3	-	-	85.4	112.4	-	-	-	80.3	-	-	-
6月	90.7	90.5	112.3	-	-	79.5	118.2	-	-	-	74.4	-	-	-
7月	90.3	90.3	112.5	-	-	79.0	132.8	-	-	-	72.2	-	-	-
8月	85.9	86.0	113.0	-	-	87.2	137.4	-	-	-	65.4	-	-	-
9月	84.9	84.8	114.3	-	-	98.2	122.2	-	-	-	55.5	-	-	-
10月	83.0	82.9	132.7	-	-	113.0	126.1	-	-	-	59.4	-	-	-
11月	78.5	78.0	126.4	-	-	117.2	120.3	-	-	-	55.9	-	-	-
12月	78.4	78.3	123.0	-	-	112.5	126.6	-	-	-	54.6	-	-	-
2017年1月	79.2	79.1	129.1	-	-	109.8	121.0	-	-	-	51.9	-	-	-
2月	80.8	80.7	133.1	-	-	113.7	123.3	-	-	-	50.3	-	-	-
3月	85.5	85.5	127.4	-	-	113.5	122.4	-	-	-	51.0	-	-	-
4月	88.5	88.5	130.5	-	-	128.3	116.9	-	-	-	52.5	-	-	-
5月	92.8	92.7	130.2	-	-	175.1	111.4	-	-	-	54.1	-	-	-
6月	88.9	89.0	129.0	-	-	171.1	109.9	-	-	-	56.3	-	-	-
7月	88.0	87.9	132.8	-	-	166.5	97.8	-	-	-	51.8	-	-	-
8月	84.9	84.8	134.3	-	-	154.2	98.0	-	-	-	51.1	-	-	-
9月	87.2	87.2	133.5	-	-	152.9	95.9	-	-	-	49.4	-	-	-
10月	86.5	86.4	136.7	-	-	156.7	89.7	-	-	-	49.1	-	-	-
11月	84.5	84.1	134.4	-	-	144.2	92.0	-	-	-	50.4	-	-	-
12月	86.6	86.5	138.8	-	-	156.3	86.4	-	-	-	49.3	-	-	-
2018年1月	86.6	86.4	139.4	-	-	179.9	88.0	-	-	-	53.4	-	-	-
2月	86.5	86.5	145.9	-	-	186.0	86.7	-	-	-	54.2	-	-	-
3月	89.8	89.8	149.7	-	-	187.1	88.2	-	-	-	53.5	-	-	-
4月	87.7	87.6	148.7	-	-	187.9	79.9	-	-	-	52.2	-	-	-
5月	88.3	88.2	147.5	-	-	175.9	85.8	-	-	-	53.2	-	-	-
6月	87.4	87.3	142.7	-	-	197.8	95.8	-	-	-	55.3	-	-	-
7月	87.5	87.5	148.0	-	-	171.4	88.6	-	-	-	56.6	-	-	-
8月	87.4	87.3	144.2	-	-	165.9	85.7	-	-	-	55.8	-	-	-
9月	92.8	92.8	142.2	-	-	168.8	90.0	-	-	-	60.8	-	-	-
10月	88.4	88.4	138.7	-	-	161.7	105.4	-	-	-	58.5	-	-	-
11月	87.9	88.0	145.9	-	-	151.2	91.7	-	-	-	55.2	-	-	-
12月	87.5	87.5	142.2	-	-	142.9	89.8	-	-	-	54.0	-	-	-
2019年1月	88.0	87.9	127.8	-	-	181.8	96.0	-	-	-	53.5	-	-	-
2月	87.7	87.6	134.5	-	-	194.4	88.2	-	-	-	53.8	-	-	-
3月	89.9	89.8	123.3	-	-	175.5	89.9	-	-	-	46.0	-	-	-
4月	88.4	88.3	132.2	-	-	189.8	87.4	-	-	-	50.4	-	-	-
5月	88.2	88.0	126.9	-	-	152.4	97.5	-	-	-	52.4	-	-	-
6月	91.1	91.0	134.9	-	-	164.9	100.5	-	-	-	50.1	-	-	-
7月	91.3	91.2	133.1	-	-	164.8	104.3	-	-	-	55.4	-	-	-
8月	94.0	93.8	132.3	-	-	159.2	104.9	-	-	-	53.6	-	-	-
9月	93.0	92.9	130.4	-	-	151.6	116.1	-	-	-	50.1	-	-	-
10月	91.8	91.8	129.4	-	-	146.5	137.9	-	-	-	53.4	-	-	-
11月	96.3	96.4	133.2	-	-	151.2	135.9	-	-	-	58.2	-	-	-
12月	91.9	91.9	134.5	-	-	183.8	137.6	-	-	-	55.3	-	-	-

庫 指 数 (季節調整済指数)

2015年=100

輸送機械 工業	窯業・土石 製品 工業	化学工業	石油・石 炭製品 工業	プラス チック製 品工業	パルプ・ 紙・紙加 工品工業	繊維工業	食料品 工業	その他 工業	製造業				鉱 業	電力事業	産業総合
									ゴム製品 工業	家具工業	木材・木 製品工業	その他 製品工業			
1701.4	636.8	1677.8	646.5	427.7	185.3	92.2	717.7	519.7	305.6	64.3	35.6	114.2	48.7	0.0	10000.0
153.6	96.7	96.4	102.7	111.1	93.4	108.2	100.2	103.2	101.2	102.9	117.9	103.4	94.4	-	110.1
151.3	98.0	99.0	94.8	100.8	96.2	104.8	104.9	102.3	99.8	109.7	116.6	97.9	91.7	-	110.6
192.5	99.3	96.3	104.2	96.4	96.2	104.5	108.4	100.9	100.3	117.4	110.1	95.3	94.0	-	111.1
164.9	99.1	97.2	91.0	104.9	101.2	104.5	107.6	102.7	100.0	104.4	107.5	115.1	76.0	-	110.3
118.6	100.5	97.6	101.6	108.3	108.1	104.3	102.7	101.4	106.8	116.1	91.9	82.0	94.2	-	107.4
106.1	101.4	94.3	97.6	101.5	107.9	101.3	103.9	100.7	103.8	117.3	94.9	78.5	99.2	-	102.8
72.8	100.6	95.2	105.4	98.4	131.5	93.9	100.2	97.3	100.4	101.8	111.5	76.7	108.0	-	95.7
54.8	101.3	105.3	104.7	95.8	102.5	98.3	96.9	98.0	102.6	83.8	93.9	93.7	115.4	-	92.8
38.0	97.4	103.7	105.5	97.6	95.9	99.5	97.6	95.1	99.9	65.6	92.6	95.5	108.8	-	89.7
64.3	101.5	101.0	102.3	93.0	94.2	94.9	104.3	98.5	96.6	101.8	89.6	102.9	105.7	-	90.5
78.6	102.4	102.2	96.5	94.7	91.4	92.9	92.1	96.5	93.8	81.2	86.5	109.4	105.8	-	91.8
66.0	101.3	111.4	93.8	96.3	80.7	94.2	82.0	102.0	94.3	92.4	86.3	125.6	103.8	-	90.3
69.9	99.7	106.4	100.8	94.2	87.4	98.2	86.1	100.8	94.0	77.2	85.2	131.6	95.6	-	90.5
70.9	98.8	103.8	102.2	94.9	88.9	97.2	95.6	99.8	95.7	78.3	87.8	125.1	105.7	-	92.0
49.4	98.1	91.1	80.1	97.4	90.0	95.0	94.4	100.7	94.2	85.0	86.9	132.2	107.4	-	88.1
47.6	97.0	102.0	80.3	95.9	87.7	99.4	93.4	101.3	94.2	84.9	93.0	139.4	102.6	-	88.7
56.5	96.3	99.8	78.9	109.7	86.4	91.3	94.4	107.8	98.9	94.5	92.5	149.7	108.6	-	91.9
47.8	97.9	106.4	80.6	99.1	86.7	106.5	106.0	108.3	99.5	79.1	92.2	161.3	108.0	-	90.7
40.0	96.3	112.2	86.4	104.4	88.6	105.1	102.8	111.2	103.5	80.5	87.3	167.5	103.9	-	90.3
37.5	94.9	97.3	97.9	98.5	102.1	105.1	99.1	106.0	97.9	93.0	85.0	149.7	98.2	-	85.9
28.9	92.5	101.7	105.6	95.3	104.2	107.2	102.1	109.4	100.8	79.7	83.4	161.7	107.2	-	84.9
25.0	91.8	104.6	93.2	102.4	107.5	111.8	103.2	113.4	106.5	95.1	83.2	149.4	108.1	-	83.0
14.7	88.5	101.4	85.2	101.0	109.5	114.1	109.6	112.1	103.2	74.4	80.7	158.3	105.1	-	78.5
12.2	89.9	94.1	102.2	106.1	106.6	112.6	115.0	111.9	99.9	83.4	80.4	159.5	109.9	-	78.4
10.7	93.5	95.1	105.8	107.9	107.2	112.9	121.8	112.9	100.9	83.1	79.3	161.9	103.5	-	79.2
8.4	90.5	95.1	113.9	110.7	106.4	114.0	116.9	113.2	99.0	88.7	73.6	171.0	104.1	-	80.8
13.7	89.8	97.4	117.6	112.1	107.1	122.1	107.1	107.9	98.5	57.5	72.1	171.2	95.1	-	85.5
21.6	90.9	107.9	128.4	114.6	107.9	115.1	117.3	109.5	97.4	86.8	69.3	173.9	106.3	-	88.5
32.3	91.1	109.1	113.5	112.0	106.4	116.4	123.3	108.3	92.2	71.4	68.9	190.9	105.8	-	92.8
24.2	90.9	102.4	109.1	113.4	106.9	115.1	123.6	109.7	88.6	75.5	71.0	215.3	102.6	-	88.9
28.0	93.8	108.6	98.4	111.5	103.4	111.9	122.7	116.9	100.8	74.1	75.5	213.9	96.4	-	88.0
18.1	93.6	107.3	85.7	117.4	101.9	119.3	130.8	109.8	100.8	70.7	76.0	178.1	100.6	-	84.9
21.0	96.3	107.6	86.6	117.4	107.7	118.6	141.3	111.9	96.1	107.0	77.3	175.9	95.8	-	87.2
20.0	98.5	120.7	116.6	122.3	106.4	119.5	129.2	107.3	98.4	65.1	77.1	163.8	100.1	-	86.5
20.7	100.0	106.9	126.4	122.9	106.7	117.3	125.8	109.6	96.2	95.6	75.1	159.1	111.0	-	84.5
37.7	98.4	104.5	102.7	121.9	105.3	122.6	128.2	109.0	97.6	68.6	74.2	163.9	106.3	-	86.6
34.2	100.4	99.9	92.7	124.0	106.5	127.1	124.9	113.2	100.7	58.2	75.0	180.7	113.5	-	86.6
31.5	101.0	97.2	86.4	127.1	104.1	129.1	125.9	116.7	102.2	79.5	75.5	185.2	94.1	-	86.5
34.3	102.0	95.2	95.9	126.5	99.7	132.7	122.7	119.2	104.6	74.0	78.4	192.2	88.3	-	89.8
26.5	102.0	94.3	97.8	134.6	98.7	130.9	125.4	128.4	112.6	113.5	80.5	193.4	101.9	-	87.7
27.4	103.3	100.0	94.9	126.2	98.9	132.3	122.0	121.8	115.5	72.2	79.7	180.1	101.7	-	88.3
18.8	105.7	95.9	109.6	124.1	98.5	128.6	117.5	122.5	118.8	68.3	84.0	176.4	103.5	-	87.4
22.2	107.3	100.5	102.8	125.7	93.5	127.0	114.3	125.7	122.9	66.9	76.2	179.7	99.3	-	87.5
21.4	110.6	102.2	100.5	122.1	97.4	125.3	114.1	125.2	122.2	73.4	74.3	183.9	100.3	-	87.4
26.6	105.5	118.3	106.1	122.4	94.5	128.6	113.8	125.5	122.6	66.5	68.8	184.7	103.2	-	92.8
29.2	103.5	109.0	100.7	119.3	93.5	125.2	110.2	125.4	118.3	63.5	63.3	198.0	87.3	-	88.4
28.0	106.7	112.6	104.8	120.0	91.5	123.5	106.4	128.7	123.1	69.2	65.0	196.0	79.3	-	87.9
25.2	108.4	115.2	110.2	121.8	89.5	121.2	103.5	128.8	126.1	65.5	64.0	188.5	84.1	-	87.5
25.6	117.6	108.6	118.3	121.6	96.0	126.3	102.6	128.1	125.5	99.0	60.1	170.3	98.9	-	88.0
28.9	119.9	99.0	124.4	119.0	94.8	120.1	104.8	118.9	129.6	73.6	60.4	144.5	105.3	-	87.7
36.5	117.0	111.7	106.0	114.7	98.3	116.9	106.5	121.8	129.1	69.8	57.3	153.1	105.9	-	89.9
27.0	114.6	118.9	94.4	112.3	92.8	108.3	108.6	116.7	116.9	40.6	59.6	178.5	108.2	-	88.4
24.3	114.9	111.8	103.3	117.9	88.9	109.1	109.9	118.5	113.3	58.1	59.1	185.3	111.4	-	88.2
32.3	116.8	120.9	109.1	122.4	84.7	108.6	110.3	124.9	119.7	60.6	60.1	199.2	112.4	-	91.1
27.3	115.4	116.1	119.0	127.7	89.0	105.6	99.0	126.9	116.8	75.5	59.3	210.7	120.6	-	91.3
31.0	124.8	120.3	119.2	133.6	97.6	98.1	103.6	127.3	119.7	68.9	60.0	213.7	118.8	-	94.0
32.0	123.9	116.7	101.7	130.6	94.1	102.5	107.5	130.3	123.2	98.4	54.4	194.8	110.3	-	93.0
27.2	123.0	109.1	125.5	143.1	88.6	108.6	105.4	128.1	131.3	90.2	51.8	164.6	103.3	-	91.8
34.6	123.4	122.4	113.8	148.5	85.7	112.8	109.7	120.8	127.1	61.2	53.2	160.1	87.2	-	96.3
25.8	116.4	108.3	108.9	147.0	84.7	108.1	102.2	126.5	125.7	114.0	51.8	161.3	93.2	-	91.9

第7表 財別鉱工業生産者製品在庫指数（原指数）

2015年=100

	鉱工業	最終需用財							生産財		
			投資財	資本財	建設財	消費財	耐久消費財	非耐久消費財		鉱工業用生産財	その他用生産財
ウェイト	10000.0	4346.7	1665.3	1006.6	658.7	2681.4	1759.8	921.6	5653.3	4725.6	927.7
2015年平均	100.0	100.0	100.0	100.0	100.0	100.0	100.0	100.0	100.0	100.0	100.0
2016年平均	86.7	80.4	103.4	103.3	103.6	66.0	47.0	102.4	91.6	90.8	95.7
2017年平均	85.9	82.5	114.1	103.6	130.3	62.8	30.7	124.1	88.6	84.0	111.9
2018年平均	88.1	83.1	115.9	100.1	140.0	62.7	35.0	115.8	91.9	88.0	112.2
2019年平均	90.9	80.4	113.6	97.1	138.8	59.8	34.7	107.7	99.0	95.2	118.3
2015年1月	121.2	144.9	107.7	109.0	105.7	168.1	199.9	107.2	103.0	101.5	110.3
2月	117.5	132.5	111.0	113.9	106.5	145.8	162.7	113.6	106.1	108.3	94.5
3月	103.8	103.5	92.5	95.0	88.7	110.3	107.6	115.6	104.0	104.8	99.9
4月	102.7	105.6	97.1	100.8	91.4	110.9	114.4	104.4	100.4	101.4	95.6
5月	102.4	97.2	100.8	101.8	99.2	95.0	94.4	96.3	106.4	106.6	105.2
6月	96.0	89.2	94.7	92.0	98.9	85.8	82.1	92.8	101.2	102.9	92.7
7月	92.3	84.9	96.2	89.7	106.0	77.9	67.9	97.2	98.0	97.3	101.6
8月	93.0	81.9	101.6	97.1	108.6	69.7	58.2	91.5	101.5	100.5	107.0
9月	87.0	70.1	94.0	91.0	98.5	55.3	38.3	87.9	100.0	95.9	120.9
10月	91.7	91.1	102.0	103.9	99.2	84.4	76.1	100.2	92.2	91.1	97.9
11月	96.9	105.4	108.1	111.0	103.6	103.7	103.9	103.3	90.3	91.0	86.5
12月	95.5	93.6	94.4	94.9	93.8	93.0	94.6	90.0	96.9	98.7	87.9
2016年1月	98.5	99.6	99.5	105.0	91.1	99.6	98.2	102.3	97.6	97.3	99.5
2月	97.7	94.5	99.3	105.4	90.1	91.4	83.8	106.1	100.3	99.7	103.3
3月	82.6	72.3	91.4	97.1	82.6	60.4	37.1	104.9	90.5	91.3	86.7
4月	83.7	76.3	100.4	104.9	93.6	61.3	43.4	95.4	89.5	90.4	84.6
5月	89.3	81.3	103.5	103.6	103.4	67.6	54.8	92.0	95.4	96.7	89.0
6月	86.4	78.1	100.8	101.5	99.6	64.0	45.3	99.7	92.7	95.2	79.9
7月	88.1	78.8	105.0	107.3	101.4	62.5	42.5	100.7	95.3	96.3	89.8
8月	85.8	78.5	110.8	114.1	105.8	58.4	37.8	97.7	91.5	88.7	105.6
9月	81.9	71.2	101.7	97.0	108.9	52.3	29.4	96.2	90.1	84.0	120.8
10月	83.6	78.8	112.8	105.1	124.6	57.6	34.3	102.2	87.3	84.9	99.4
11月	81.3	77.9	110.0	98.7	127.2	58.0	28.1	115.1	83.8	82.4	91.0
12月	81.8	77.1	106.1	100.2	115.1	59.2	28.9	116.9	85.4	82.9	98.3
2017年1月	85.5	81.7	109.7	113.4	104.0	64.4	27.8	134.3	88.5	83.7	112.7
2月	85.8	79.9	112.2	118.0	103.4	59.8	23.2	129.7	90.4	84.9	118.2
3月	80.4	72.0	99.0	102.5	93.6	55.3	20.1	122.5	86.9	80.9	117.5
4月	84.4	77.4	106.6	108.5	103.8	59.3	26.9	121.0	89.7	83.0	124.1
5月	91.5	89.6	127.1	106.8	158.2	66.3	38.3	119.7	93.0	89.4	111.1
6月	85.8	83.5	120.3	104.5	144.4	60.6	30.3	118.5	87.7	85.3	99.7
7月	86.5	86.4	121.3	103.5	148.5	64.7	34.8	122.0	86.5	83.7	100.9
8月	84.3	80.6	119.4	102.1	145.8	56.5	23.3	119.9	87.2	84.4	101.3
9月	84.0	79.1	111.5	92.8	140.0	58.9	24.4	124.9	87.9	83.2	111.6
10月	86.9	81.7	113.9	91.1	148.7	61.8	29.8	122.9	90.9	85.0	121.0
11月	86.4	84.2	114.7	99.1	138.5	65.4	33.0	127.2	88.1	81.3	122.3
12月	89.5	93.3	113.8	100.6	134.1	80.5	56.1	127.1	86.6	83.5	102.0
2018年1月	91.6	94.0	118.0	109.4	131.2	79.1	53.3	128.3	89.8	85.8	110.0
2月	90.7	92.3	120.6	111.9	134.0	74.8	44.4	132.6	89.5	86.2	106.2
3月	85.3	83.0	111.7	99.7	130.1	65.2	32.1	128.6	87.1	82.1	112.2
4月	83.5	81.6	113.1	99.2	134.3	62.1	31.1	121.2	84.9	79.3	113.6
5月	89.7	85.0	120.5	104.3	145.3	62.9	37.2	112.1	93.4	89.9	111.3
6月	86.0	80.2	125.5	104.3	157.9	52.1	20.4	112.7	90.4	86.5	110.7
7月	87.4	79.8	117.8	98.2	147.9	56.1	27.3	111.2	93.2	88.9	115.2
8月	86.0	78.1	118.6	97.6	150.5	52.9	23.6	109.0	92.1	87.3	116.6
9月	90.9	78.7	116.2	94.4	149.4	55.4	27.8	108.1	100.3	94.0	132.7
10月	88.8	84.8	117.9	99.4	146.2	64.2	39.9	110.7	91.8	89.6	103.1
11月	88.0	82.0	110.5	94.6	134.9	64.2	39.5	111.6	92.7	90.2	105.4
12月	89.2	77.7	100.2	88.0	118.8	63.7	42.9	103.4	98.0	95.8	109.5
2019年1月	93.1	83.4	113.7	98.9	136.3	64.6	42.8	106.2	100.6	95.0	129.0
2月	91.9	80.9	109.5	92.3	135.8	63.1	38.5	110.1	100.4	94.5	130.0
3月	85.4	73.0	97.1	81.0	121.6	58.1	29.3	113.1	94.9	91.6	111.8
4月	84.2	73.6	99.0	81.8	125.3	57.9	30.2	110.8	92.3	90.7	100.5
5月	89.6	78.8	111.6	93.0	139.9	58.5	34.6	104.1	97.8	96.2	106.1
6月	89.7	80.3	117.5	96.1	150.3	57.2	31.6	106.0	96.9	95.3	104.9
7月	91.2	81.5	121.8	102.7	151.0	56.5	32.2	102.9	98.5	95.3	115.1
8月	92.5	80.5	121.8	103.2	150.2	54.8	28.3	105.4	101.7	96.0	130.6
9月	91.1	77.5	113.6	95.7	140.9	55.2	28.8	105.6	101.5	96.0	129.3
10月	92.2	83.3	120.4	109.1	137.7	60.3	35.1	108.6	99.1	93.4	128.2
11月	96.4	86.5	118.5	106.5	136.9	66.6	42.6	112.5	104.1	100.9	120.6
12月	93.7	85.1	118.3	104.5	139.2	64.6	42.0	107.5	100.3	97.7	114.0

第8表 財別鉱工業生産者製品在庫指数（季節調整済指数）

2015年=100

	鉱工業	最終需用財							生産財		
		投資財	資本財	建設財	消費財	耐久消費財	非耐久消費財	鉱工業用生産財	その他用生産財		
ウエイト	10000.0	4346.7	1665.3	1006.6	658.7	2681.4	1759.8	921.6	5653.3	4725.6	927.7
2015年1月	110.1	124.3	100.0	97.5	105.3	135.1	151.2	98.5	100.0	98.5	105.8
2月	110.6	123.3	105.8	104.1	109.1	132.9	147.0	107.3	101.9	103.3	90.0
3月	111.1	119.3	104.9	104.0	106.6	127.5	142.1	106.7	103.3	103.7	101.3
4月	110.3	122.1	105.6	104.5	103.4	133.1	151.0	104.3	102.1	103.5	96.8
5月	107.4	112.3	102.8	105.9	97.6	111.7	114.4	101.5	103.2	102.4	106.1
6月	102.8	103.6	98.4	98.2	98.3	105.7	106.3	100.4	101.1	100.8	101.4
7月	95.7	92.0	97.8	94.7	102.6	88.0	80.0	99.7	98.9	98.2	104.6
8月	92.8	83.1	97.8	97.2	100.7	76.9	64.3	97.4	100.7	100.3	102.5
9月	89.7	74.4	96.2	97.8	94.5	60.7	44.5	95.4	100.3	99.1	104.2
10月	90.5	84.1	97.8	100.2	93.0	78.1	68.2	101.8	95.7	95.1	99.1
11月	91.8	88.3	99.6	102.7	94.1	84.2	80.8	97.6	94.7	95.7	91.8
12月	90.3	82.6	95.0	95.7	94.6	76.4	70.1	89.5	97.5	98.6	94.9
2016年1月	90.5	86.5	93.6	95.0	93.1	80.7	74.6	94.0	95.0	94.8	95.9
2月	92.0	88.0	94.9	96.1	94.3	82.9	75.6	99.4	95.9	94.8	97.5
3月	88.1	83.0	103.3	105.7	100.3	69.5	48.9	96.6	90.4	91.0	87.7
4月	88.7	85.6	108.5	107.1	107.1	70.6	53.5	95.5	91.0	92.0	86.3
5月	91.9	90.9	104.0	105.7	100.0	76.0	62.2	96.8	92.0	92.4	89.8
6月	90.7	87.2	103.3	106.8	97.7	75.0	54.3	107.2	92.7	93.2	88.2
7月	90.3	83.5	105.3	111.7	96.8	68.7	47.2	103.0	96.1	97.2	92.9
8月	85.9	80.3	106.4	114.0	98.1	64.9	42.9	103.9	91.0	88.7	101.1
9月	84.9	76.4	104.9	105.1	105.4	58.5	35.7	104.9	90.2	86.7	103.4
10月	83.0	74.2	108.8	102.8	115.1	55.3	32.4	104.5	90.7	88.5	99.8
11月	78.5	66.9	102.6	92.7	116.1	48.6	23.0	109.8	87.6	86.4	97.6
12月	78.4	69.8	107.8	102.4	115.3	50.0	21.9	115.9	86.2	82.8	106.2
2017年1月	79.2	71.4	103.9	103.2	108.3	52.4	21.1	123.3	86.3	81.9	108.4
2月	80.8	74.3	107.9	107.6	110.3	53.8	20.8	120.7	86.2	80.7	110.8
3月	85.5	82.2	111.3	111.1	114.5	63.2	26.3	112.8	87.3	81.2	118.7
4月	88.5	84.9	114.4	109.1	119.7	66.2	31.6	121.3	91.4	84.6	126.8
5月	92.8	97.6	126.4	107.7	150.4	72.1	41.2	125.9	89.4	85.2	111.9
6月	88.9	90.9	122.4	109.1	140.0	68.8	34.6	126.7	87.6	83.4	110.6
7月	88.0	90.2	120.6	106.7	140.5	69.9	37.2	124.8	87.2	84.4	104.9
8月	84.9	83.0	114.7	101.9	136.0	63.1	27.0	127.6	86.9	84.5	97.3
9月	87.2	85.5	115.4	101.2	135.8	66.8	30.6	136.2	87.8	85.7	95.2
10月	86.5	77.8	110.1	90.0	135.7	60.5	29.0	125.9	94.1	88.1	120.8
11月	84.5	73.8	108.1	94.2	127.2	56.4	28.3	122.0	91.8	85.0	132.4
12月	86.6	85.8	116.2	103.3	133.9	69.1	43.1	125.8	87.7	83.6	110.3
2018年1月	86.6	85.7	117.4	102.6	141.7	66.6	41.0	121.0	87.6	83.9	106.7
2月	86.5	87.4	118.4	102.9	144.8	68.0	40.4	122.1	86.0	82.6	105.2
3月	89.8	93.2	122.3	104.5	151.2	72.8	41.6	119.7	87.8	83.3	111.9
4月	87.7	87.6	119.5	99.8	146.6	67.5	36.0	121.5	87.5	81.3	115.0
5月	88.3	87.1	117.5	103.3	140.5	64.7	34.6	117.9	89.5	85.4	111.9
6月	87.4	83.9	123.1	105.1	147.7	59.5	23.8	118.9	90.3	85.1	119.9
7月	87.5	81.5	115.0	99.8	139.6	59.8	29.5	114.1	93.3	88.8	118.5
8月	87.4	81.0	113.8	98.1	140.5	59.6	30.5	114.9	92.0	87.8	110.8
9月	92.8	83.0	117.6	101.3	142.2	61.6	35.0	115.2	99.4	95.9	112.4
10月	88.4	80.3	113.1	98.5	134.0	61.7	37.1	112.2	94.8	92.6	106.2
11月	87.9	76.0	109.2	93.5	129.0	57.5	35.7	108.0	96.7	93.7	113.4
12月	87.5	73.7	104.3	91.6	125.0	55.6	32.4	103.3	98.6	95.5	116.2
2019年1月	88.0	76.1	113.1	92.8	147.2	54.4	32.9	100.1	98.1	92.9	125.1
2月	87.7	76.6	107.5	84.8	146.7	57.4	35.0	101.4	96.5	90.6	128.7
3月	89.9	82.0	106.3	84.9	141.3	64.8	38.0	105.3	95.7	92.9	111.5
4月	88.4	79.0	104.6	82.3	136.8	63.0	35.0	111.1	95.1	93.0	101.8
5月	88.2	80.7	108.9	92.1	135.2	60.1	32.1	109.5	93.7	91.4	106.6
6月	91.1	84.0	115.3	96.8	140.6	65.3	36.9	111.8	96.8	93.7	113.6
7月	91.3	83.3	118.9	104.4	142.5	60.3	34.8	105.6	98.6	95.2	118.4
8月	94.0	83.5	116.9	103.7	140.2	61.8	36.6	111.1	101.5	96.5	124.1
9月	93.0	81.8	114.9	102.7	134.1	61.4	36.3	112.6	100.6	97.9	109.6
10月	91.8	78.9	115.5	108.1	126.2	57.9	32.6	110.1	102.3	96.5	132.0
11月	96.3	80.2	117.1	105.3	130.9	59.6	38.5	108.9	108.6	104.8	129.8
12月	91.9	80.7	123.2	108.8	146.5	56.3	31.7	107.4	100.9	97.4	121.0

第9表 地場産業の生産及び生産者製品在庫指数（原指数）

2015年=100

	生産指数				生産者製品在庫指数			
	銑鉄鋳物	陶磁器その他	タオル	漁網・陸上網	銑鉄鋳物	陶磁器その他	タオル	漁網・陸上網
2015年平均	100.0	100.0	100.0	100.0	-	-	100.0	100.0
2016年平均	119.0	105.4	135.6	104.4	-	-	97.2	130.7
2017年平均	123.6	130.7	122.3	104.0	-	-	83.2	202.5
2018年平均	126.5	147.5	125.3	96.4	-	-	55.8	278.6
2019年平均	99.8	186.2	148.4	89.0	-	-	62.7	189.6
2015年1月	71.2	77.4	83.6	100.6	-	-	109.9	128.6
2月	74.5	97.6	108.5	77.0	-	-	109.0	95.0
3月	84.6	98.5	114.4	110.0	-	-	107.9	84.6
4月	85.6	99.7	105.5	114.9	-	-	102.4	95.3
5月	90.7	90.1	107.4	101.1	-	-	101.3	109.2
6月	112.1	101.5	91.0	87.0	-	-	98.2	94.0
7月	133.3	101.2	90.5	110.6	-	-	95.7	73.0
8月	76.3	94.9	63.9	115.0	-	-	99.3	110.5
9月	113.4	117.3	99.3	114.9	-	-	91.9	117.2
10月	125.3	113.0	105.5	71.0	-	-	94.2	95.7
11月	120.7	113.0	127.4	106.4	-	-	97.9	93.0
12月	112.3	95.9	103.1	91.4	-	-	92.2	104.0
2016年1月	108.7	81.7	92.7	130.6	-	-	87.6	107.6
2月	114.1	105.2	163.1	97.5	-	-	93.7	75.7
3月	119.1	110.2	161.2	98.5	-	-	102.8	48.6
4月	115.3	110.0	130.9	140.3	-	-	100.7	94.6
5月	99.3	95.5	111.6	98.0	-	-	98.7	109.2
6月	123.7	113.1	145.0	139.8	-	-	97.1	135.3
7月	120.6	109.0	129.9	55.2	-	-	102.5	147.7
8月	100.5	102.8	119.2	107.4	-	-	104.1	160.7
9月	133.1	114.3	149.7	105.4	-	-	92.3	174.5
10月	136.7	110.4	143.4	100.7	-	-	96.9	177.2
11月	138.3	104.6	140.3	103.9	-	-	98.9	174.9
12月	118.6	108.2	140.4	76.0	-	-	91.3	161.8
2017年1月	102.8	88.5	120.6	106.8	-	-	91.1	165.0
2月	128.1	108.5	146.4	81.2	-	-	88.9	151.4
3月	137.0	111.1	155.4	125.1	-	-	95.0	173.3
4月	120.8	127.3	132.1	101.8	-	-	94.5	188.0
5月	113.3	109.8	104.2	102.7	-	-	94.8	197.0
6月	132.8	136.8	120.3	104.3	-	-	90.3	196.5
7月	135.3	134.5	110.1	120.2	-	-	82.8	192.9
8月	102.4	129.0	102.2	162.0	-	-	85.1	257.1
9月	135.1	165.8	100.5	68.1	-	-	73.1	235.0
10月	151.1	154.7	127.5	82.9	-	-	75.2	225.2
11月	119.1	152.3	118.7	74.2	-	-	69.4	213.6
12月	105.0	150.4	129.6	118.2	-	-	58.7	234.8
2018年1月	107.4	120.1	111.2	106.0	-	-	54.7	244.2
2月	118.0	150.6	115.8	106.8	-	-	53.8	242.8
3月	119.7	150.1	128.3	106.6	-	-	61.3	264.4
4月	109.0	156.1	97.6	128.2	-	-	61.5	300.0
5月	115.1	145.3	118.7	131.5	-	-	61.3	323.6
6月	132.7	154.7	140.2	62.6	-	-	61.2	296.2
7月	141.0	152.1	147.8	99.2	-	-	60.6	293.6
8月	103.1	133.5	108.1	83.6	-	-	54.4	303.3
9月	130.9	151.9	96.3	88.2	-	-	45.8	306.3
10月	155.1	151.7	153.4	84.9	-	-	53.9	281.2
11月	145.6	152.7	150.1	77.1	-	-	51.8	248.7
12月	140.8	151.1	135.6	81.5	-	-	48.8	238.6
2019年1月	119.3	141.0	158.0	123.1	-	-	52.4	262.4
2月	123.7	172.9	140.7	61.3	-	-	50.0	231.9
3月	115.6	193.8	151.9	84.8	-	-	55.3	211.3
4月	121.8	198.4	149.3	81.4	-	-	61.1	189.0
5月	108.4	176.2	134.5	101.9	-	-	69.9	195.8
6月	110.8	217.1	139.0	90.7	-	-	67.0	188.8
7月	123.8	189.5	167.7	96.9	-	-	71.9	172.2
8月	68.5	176.0	153.8	60.0	-	-	72.3	155.8
9月	81.1	205.8	135.3	107.8	-	-	54.3	168.2
10月	86.5	194.8	164.3	95.3	-	-	64.2	169.2
11月	67.1	195.4	130.2	83.9	-	-	67.5	174.3
12月	71.2	173.4	155.9	81.0	-	-	66.8	155.7

第10表 地場産業の生産及び生産者製品在庫指数（季節調整済指数）

2015年=100

	生産指数				生産者製品在庫指数			
	銑鉄鋳物	陶磁器その他	タオル	漁網・陸上網	銑鉄鋳物	陶磁器その他	タオル	漁網・陸上網
2019年1期	124.8	181.1	146.4	89.0	-	-	54.5	262.3
2019年2期	115.3	198.0	147.2	84.3	-	-	63.1	187.1
2019年3期	89.7	187.6	166.7	85.2	-	-	65.2	153.4
2019年4期	71.0	182.2	144.0	96.9	-	-	67.7	167.6
2015年1月	87.6	89.6	94.6	104.8	-	-	113.4	129.4
2月	76.9	98.5	97.0	95.6	-	-	111.7	108.8
3月	83.4	99.4	92.1	99.4	-	-	107.1	97.8
4月	84.8	97.9	103.1	104.9	-	-	99.7	99.4
5月	100.0	97.2	115.8	109.2	-	-	97.4	112.3
6月	102.3	98.8	89.5	86.2	-	-	96.8	92.1
7月	113.7	100.6	97.2	100.8	-	-	93.2	72.6
8月	95.2	99.9	74.7	121.5	-	-	95.0	101.8
9月	102.4	105.9	100.0	106.3	-	-	97.2	112.1
10月	108.9	105.0	105.7	70.7	-	-	94.8	89.8
11月	117.5	107.7	124.3	101.9	-	-	97.0	86.9
12月	116.8	94.7	109.2	104.6	-	-	96.9	96.4
2016年1月	137.4	96.9	106.2	137.1	-	-	91.1	109.4
2月	121.1	106.6	133.3	100.5	-	-	96.9	89.0
3月	115.3	110.4	131.3	85.0	-	-	101.7	57.3
4月	118.3	106.5	127.9	127.9	-	-	98.0	101.1
5月	108.1	104.8	121.6	101.1	-	-	95.0	111.8
6月	113.5	108.5	143.0	137.6	-	-	95.3	133.2
7月	108.2	107.5	140.1	52.0	-	-	99.8	146.8
8月	120.8	107.6	141.0	100.0	-	-	98.9	142.6
9月	119.2	102.3	149.9	101.0	-	-	97.0	161.9
10月	121.4	102.9	143.3	106.8	-	-	97.4	164.5
11月	129.9	100.7	136.7	103.7	-	-	98.0	166.2
12月	126.4	107.3	147.1	90.7	-	-	96.4	152.0
2017年1月	126.6	106.7	137.8	108.7	-	-	95.5	169.1
2月	128.8	110.4	126.6	102.7	-	-	92.7	180.3
3月	132.5	111.6	126.6	107.8	-	-	93.7	206.6
4月	126.0	123.2	127.1	94.6	-	-	91.8	203.2
5月	122.2	121.9	113.8	101.8	-	-	91.2	201.2
6月	122.1	129.8	119.6	101.7	-	-	88.5	193.1
7月	122.4	132.1	117.9	113.9	-	-	80.6	191.9
8月	123.0	134.8	121.9	146.3	-	-	80.5	223.3
9月	122.6	147.8	100.5	69.6	-	-	76.7	213.3
10月	130.5	144.8	125.7	87.8	-	-	75.5	208.7
11月	111.5	147.8	115.9	77.2	-	-	68.8	205.2
12月	114.0	150.7	132.2	147.5	-	-	62.3	223.8
2018年1月	122.6	147.0	121.7	98.7	-	-	58.5	253.8
2月	116.6	152.9	107.5	122.8	-	-	57.9	284.3
3月	117.2	150.7	110.9	98.6	-	-	59.6	303.5
4月	113.2	149.7	97.4	103.6	-	-	59.2	305.1
5月	124.2	154.5	128.0	122.8	-	-	58.3	309.7
6月	124.9	146.8	137.0	69.6	-	-	58.4	285.2
7月	126.2	147.8	148.4	90.6	-	-	57.8	287.4
8月	125.4	140.7	125.7	81.5	-	-	52.1	273.2
9月	125.4	140.6	108.5	96.2	-	-	48.8	275.7
10月	130.0	143.1	138.2	91.1	-	-	53.1	269.0
11月	139.1	146.3	139.4	89.2	-	-	51.8	255.2
12月	152.6	150.2	139.1	96.1	-	-	53.0	248.2
2019年1月	136.2	172.6	173.0	114.7	-	-	56.0	272.7
2月	122.2	175.5	130.6	70.5	-	-	53.8	271.6
3月	116.1	195.3	135.7	81.9	-	-	53.7	242.5
4月	122.9	192.9	148.3	60.3	-	-	58.8	192.2
5月	116.0	194.3	153.0	87.3	-	-	66.5	187.4
6月	107.0	206.9	140.2	105.3	-	-	63.9	181.8
7月	108.1	183.4	163.0	84.7	-	-	68.6	168.6
8月	85.1	189.7	189.7	58.5	-	-	69.2	140.3
9月	75.8	189.7	147.5	112.5	-	-	57.8	151.4
10月	72.2	187.1	152.1	98.0	-	-	63.2	161.8
11月	65.7	188.0	124.9	101.4	-	-	67.5	178.9
12月	75.2	171.6	154.9	91.4	-	-	72.5	162.0

2019年鉱工業生産及び生産者製品在庫の動き

令和2年9月発行

編集・発行 三重県津市広明町13番地

三重県戦略企画部統計課

電話 059-224-3051

FAX 059-224-2046

E-mail tokei@pref.mie.lg.jp

<https://www.pref.mie.lg.jp/DATABOX/>