

三重県で狩猟をされる狩猟者の皆様へ

**捕獲した個体の放置等の禁止について**

捕獲した個体については、原則として持ち帰るか、風雨等により容易に捕獲した個体が露出し  
ない程度まで埋設すること等により適切に処理することが義務づけられています。

※捕獲個体を適切に処理せずに放置した場合は、30万円以下の罰金または1年以下の狩猟免許  
の効力停止処分を受ける場合があります。

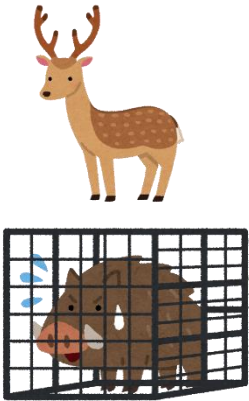
**出猟報告書の正しい記入について**

皆様から毎年、報告いただいている出猟情報は、出猟統計以外に鳥獣対策を推進するうえで、  
重要な情報として活用しています。

出猟報告をされる際には、出猟した場所（捕獲した場所）を正しく記入いただきますようご協力  
をお願いします。

メッシュ番号は、**必ず出猟した場所又は捕  
獲した場所のコード番号を記入**してくだ  
さい。

住宅地、市街地、市街地の海岸周辺、鳥獣保護区等の  
狩猟ができない場所、生息が確認されていない場所での  
の報告や、出猟場所が未記入の場合がありますので、  
十分ご注意ください。



**ニホンジカ出猟報告**  
(ニホンジカ以外の鳥獣の出猟報告は裏面にあります。)

●記入例  
三重県鳥獣保護区等位置図を参照してください。

捕獲してなくても、捕獲しようとした猟法に○をつけてください。

出合数(目撃数)には、捕獲したものも含めてください。(共猟者の重複があっても構いません。)

出猟月日	出猟した市町名	出猟した地域の地図のメッシュ番号			共猟者数 (自分も含む)	捕獲方法 (○をつけてください。)	ニホンジカ				備考 (見回った「わな」の数等)
		1	3	H			出合数	捕獲数	オス	メス	
11/15	伊賀市	1	3	H	5	わな ・ 装薬銃	2	1	0	0	
11/16	津市	1	9	J	5	わな ・ 装薬銃	1	0	1	0	
11/28	紀北町	2	8	G	1	わな ・ 装薬銃	0	1	0	1	8ヶ所

※装薬銃：散弾銃、ライフル銃

地図のメッシュ番号が違えば、同じ日でも行を変えて記入してください。

1/5のような書き方はしないでください。共猟者のうち、代表者の1人が記入してください。

※狩猟者登録証と出猟報告書（捕獲報告）については、有効期間満了後30日以内に返納・報告  
することになっていますので、期限内（令和3年4月15日）での返納・報告をお願いします。

**輪の直径が12cmを超えるくくりわなの使用禁止について**

近年、ツキノワグマの目撃が三重県内各地で報告されており、また、年間数件の錯誤捕獲が発生  
していることから、ツキノワグマの錯誤捕獲を防止するため、平成30年度から三重県内すべての  
地域において、くくりわなの輪の直径が12cmを超えるものの使用が禁止になっていますのでご注  
意ください。

※輪の直径が12cmを超えるくくりわなを使用した場合は、50万円以下の罰金または6か月以下  
の懲役の処分を受ける場合があります。

## わな設置後の見回りの徹底について

わなを使用して狩猟をする場合は、狩猟鳥獣以外の鳥獣が錯誤捕獲された際にその鳥獣を速やかに放獣し、鳥獣の保護に重大な支障を生じさせないため、また、動物愛護の観点から狩猟鳥獣については速やかに止めさしを行う必要があるため、1日1回以上の見回りを実施するよう努めてください。

## 細菌・ウイルス等の感染拡大防止のための防疫への協力について

### 1 新型コロナウイルスへの対応：

今後の新型コロナウイルス感染拡大状況に応じて、都道府県をまたぐ移動の自粛等が要請された場合、感染拡大防止について十分にご留意願います。

### 2 CSF（豚熱）等への対応：

今年度の狩猟期において、CSF感染確認区域（※）で狩猟する際は、以下のとおり防疫措置（消毒など）を徹底してください。

① 入猟前、入猟後に靴・衣類、道具、手指、車両、猟犬等の消毒

② イノシシを捕獲したときは、捕獲地点・埋設場所などを消毒

消毒方法は、＜別紙（防疫措置の手引き）＞参照

感染確認区域内で捕獲したイノシシ及びその肉等は、感染確認区域の外へ持ち出さないでください。（加熱処理したものは除きます。）冷凍した肉等も持ち出さないでください。

（冷凍してもCSFウイルスは感染力を失いません。）

### 3 狩猟の制限の可能性について：

今後の野生イノシシのCSF感染状況により、感染が確認された地域等での狩猟を制限する可能性があります。

### 4 狩猟税等の取扱い：

狩猟税は狩猟者登録を受ける者に対して課される税金です。狩猟が制限された場合であっても、納税された狩猟税等については返還できませんのでご注意ください。

※CSF感染確認区域→イノシシ陽性確認地点から半径10kmの区域にかかる市町単位感染確認区域はイノシシのウイルス検査結果により拡大する可能性があります。出猟前に県HPをご確認ください。

アドレス：<http://www.pref.mie.lg.jp/TIKUSAN/HP/m0113100029.htm>

### 【お問い合わせ先】

三重県庁農林水産部獣害対策課 三重県津市広明町13番地

電話番号：059-224-2020 ファックス番号：059-224-3153

メールアドレス：jtaisaku@pref.mie.lg.jp