

# 令和 7 年度 第 4 回

## 三重県公立高等学校協議会資料

1	募集定員と公私比率の推移（県全体）	【資料 3-1】	p 1
2	中学校卒業者の進路状況の推移	【資料 3-2】	p 2
3	県立・私立高等学校（全日制）における入学状況等の推移	【資料 3-3】	p 3
4	全日制計画進学率と実績進学率の推移（県全体）	【資料 3-4】	p 4
5	全日制・定時制・通信制課程および高等専門学校への進学率の推移	【資料 3-5】	p 5
6	全日制計画進学率と実績進学率の推移（地域別）	【資料 3-6】	p 6
7	地域間流出入率の計画値と実績値の推移	【資料 3-7】	p 7
8	募集定員と公私比率の推移（地域別）	【資料 3-8】	p 8
9	入学者数・欠員・充足率の推移（地域別）	【資料 3-9】	p 9
10	三重県 中学校卒業生数の推移と予測（含社会増減）	【資料 3-10①～④】	p10～13
11	県全体の中学校卒業生数の推移と予測（含社会増減）	【資料 3-11】	p14
12	高等学校等就学支援金等 [文部科学省]	【資料 3-12】	p15
13	高等学校教育改革促進基金の創設～N-E. X. T. (ネクスト)ハイスクール構想～ [文部科学省]	【資料 3-13】	p16

## ≪資料についての補足≫

### ・全日制計画進学率

来春の中学校卒業者のうち、県内外の全日制高校へ進学すると見込まれる割合

[計算方法]

H24.3卒 ～ R 4.3卒：中学校3年生の12月進路希望状況調査における全日制高校への進学希望者の割合の直近5か年平均値

R 5.3卒 ～ R 7.3卒：1～4年前の12月進路希望状況調査と5年前の実績進学率の5か年平均値

R 8.3卒 ～                   ：1～3年前の12月進路希望状況調査と4～5年前の実績進学率の5か年平均値

### ・流出入率

全日制高校進学者の県外への流出や県外からの流入の状況を示す割合

[計算方法]

[県内全日制高校入学者数（県外からの入学者数を含む）] ÷ [全日制高校進学者数（県外への進学者数を含む）] の直近5か年平均値

### ・公私比率

本県では、県内全日制高校入学見込み人数に対する公立高校と私立高校の募集定員総数の割合としている。そのため、公立の比率と私立の比率の合計は、100%にはならない。

### ・重なり

公私合わせた募集定員総数は、県内全日制高校入学見込み人数よりも一定数多く設定しており、当該分は公私双方の募集定員（重なり）として扱っている。県立高校と私立高校が互いに切磋琢磨して、特色化・魅力化が図られるよう設けている。

### ・私立高校の募集定員について

県外扱いとしている愛農学園農業高校と青山高校の2校を除く全日制課程11校の定員

### ・R8.3の募集定員について

( ) 内はR7.7.8の学校別入学定員公表時の値を表す

## 募集定員と公私比率の推移（県全体）

卒業年月		R4.3	R5.3	R6.3	R7.3	R8.3
中学校卒業見込み人数（人）※		16,212	16,044	15,892	15,712	15,517
前年比		-	▲ 168	▲ 152	▲ 180	▲ 195
全日制計画進学率（%）		90.6	89.9	89.3	88.8	88.1
流出入率（%）		98.5	98.4	98.6	98.6	98.7
県内全日制高校入学見込み人数（人）		14,468	14,193	13,993	13,757	13,492
前年比		-	▲ 275	▲ 200	▲ 236	▲ 265
募集定員（人）	県立（人）	10,880	10,640	10,440	10,240	10,000
	前年比	-	▲ 240	▲ 200	▲ 200	▲ 240
	R4.3比	-	▲ 240	▲ 440	▲ 640	▲ 880
	私立（人）	3,625	3,590	3,580	3,565	3,680（ 3,565 ）
	前年比	-	▲ 35	▲ 10	▲ 15	+ 115（ ± 0 ）
	R4.3比	-	▲ 35	▲ 45	▲ 60	+ 55（ ▲ 60 ）
	計（人）	14,505	14,230	14,020	13,805	13,680（ 13,565 ）
	前年度比	-	▲ 275	▲ 210	▲ 215	▲ 125（ ▲ 240 ）
	R4.3比	-	▲ 275	▲ 485	▲ 700	▲ 825（ ▲ 940 ）
公私比率（%） 県立：私立	75.2：25.1	75.0：25.3	74.6：25.6	74.4：25.9	74.1：27.3（ 74.1：26.4 ）	
重なり（人）	37	37	27	48	188（ 73 ）	
（%）	0.3	0.3	0.2	0.3	1.4（ 0.5 ）	

※募集定員策定時の値（実績値ではない）

# 中学校卒業者の進路状況の推移

【資料3-2】

卒業年月	中学校 卒業者	進学者										
		全日制課程進学者				定時制 課程 進学者	高等専門 学校 進学者	特別支援 学校高等部 進学者	合計	通信制 課程 進学者	専修学校 各種学校 職業訓練校 等	就職 その他
		県内 県立	県内 私立	県外 公私立	計							
R4.3	16,244	10,444	3,444	420	14,308	353	387	122	15,170	912	23	139
		64.3%	21.2%	2.6%	88.1%	2.2%	2.4%	0.8%	93.4%	5.6%	0.1%	0.9%
R5.3	16,055	10,197	3,382	428	14,007	346	389	142	14,884	1,000	29	142
		63.5%	21.1%	2.7%	87.2%	2.2%	2.4%	0.9%	92.7%	6.2%	0.2%	0.9%
R6.3	15,891	10,110	3,222	422	13,754	388	363	126	14,631	1,058	30	172
		63.6%	20.3%	2.7%	86.6%	2.4%	2.3%	0.8%	92.1%	6.7%	0.2%	1.1%
R7.3	15,718	9,919	3,157	455	13,531	389	397	149	14,466	1,076	26	150
		63.1%	20.1%	2.9%	86.1%	2.5%	2.5%	0.9%	92.0%	6.8%	0.2%	1.0%

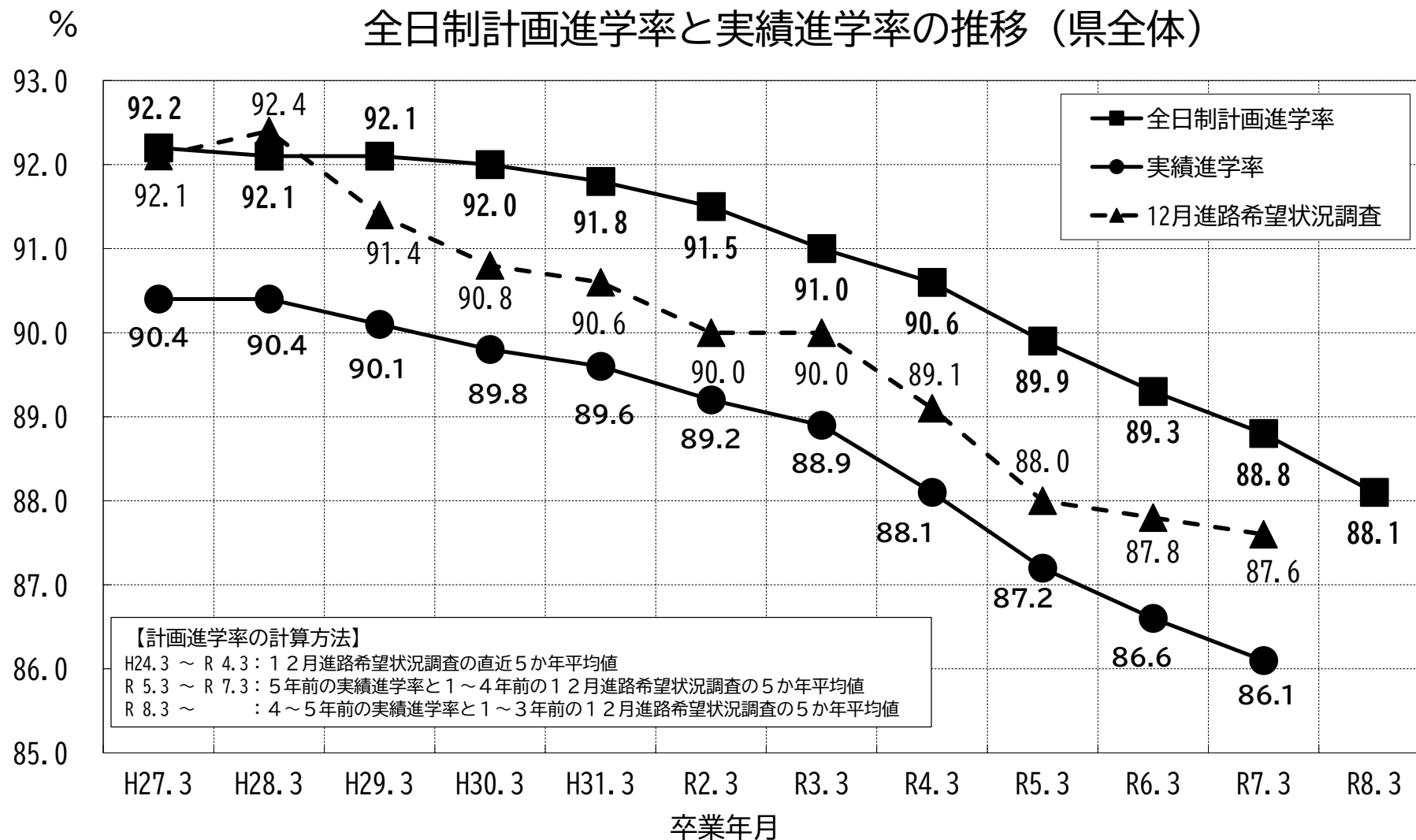
県立・私立高等学校（全日制）における入学状況等の推移

【資料3-3】

卒業年月		H28.3	H29.3	H30.3	H31.3	R2.3	R3.3	R4.3	R5.3	R6.3	R7.3	R8.3	
A	中学校卒業生数	17,848	17,513	17,458	16,811	16,489	15,777	16,244	16,055	15,891	15,718	15,517	
B	県立募集定員	12,600	12,320	12,240	11,720	11,400	10,760	10,880	10,640	10,440	10,240	10,000	
	前年比	-	▲ 280	▲ 80	▲ 520	▲ 320	▲ 640	+ 120	▲ 240	▲ 200	▲ 200	▲ 240	
	H28.3比	-	▲ 280	▲ 360	▲ 880	▲ 1,200	▲ 1,840	▲ 1,720	▲ 1,960	▲ 2,160	▲ 2,360	▲ 2,600	
C	県立入学者数	12,456	12,170	11,968	11,529	11,061	10,443	10,556	10,306	10,233	10,061		
D	充足率(C/B)%	98.9	98.8	97.8	98.4	97.0	97.1	97.0	96.9	98.0	98.3		
E	私立募集定員	3,660	3,660	3,660	3,570	3,570	3,555	3,625	3,590	3,580	3,565	3,680 (3,565)	
	前年比	-	±0	±0	▲ 90	±0	▲ 15	+ 70	▲ 35	▲ 10	▲ 15	+ 115 (±0)	
	H28.3比	-	±0	±0	▲ 90	▲ 90	▲ 105	▲ 35	▲ 70	▲ 80	▲ 95	+ 20 (▲ 95)	
F	私立入学者数	3,471	3,388	3,394	3,286	3,401	3,432	3,537	3,507	3,339	3,280		
G	充足率(F/E)%	94.8	92.6	92.7	92.0	95.3	96.5	97.6	97.7	93.3	92.0		
H	公私比率 %	計 画	77.8:22.6	77.5:23.0	77.3:23.1	77.0:23.5	76.8:24.0	75.6:25.0	75.2:25.1	75.0:25.3	74.6:25.6	74.4:25.9	74.1:27.3 (74.1:26.4)
		実 績	78.2:21.8	78.2:21.8	77.9:22.1	77.8:22.2	76.5:23.5	75.3:24.7	74.9:25.1	74.6:25.4	75.4:24.6	75.4:24.6	
		重なり	0.3(56人)	0.5(76人)	0.4(63人)	0.5(78人)	0.8(124人)	0.6(83人)	0.3(37人)	0.3(37人)	0.2(27人)	0.3(48人)	1.4(188人) (0.5(73人))
I	全日制	計 画	92.1	92.1	92.0	91.8	91.5	91.0	90.6	89.9	89.3	88.8	88.1
	進学率%	実 績	90.4	90.1	89.8	89.6	89.2	88.9	88.1	87.2	86.6	86.1	
	全国全日制進学率%	92.7	92.5	92.4	92.0	91.7	91.3	90.6	89.7	88.9	88.7		

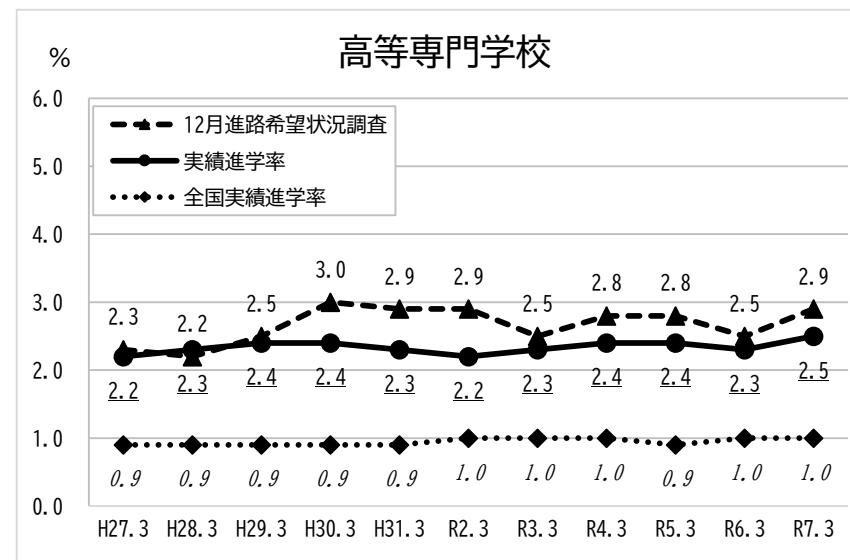
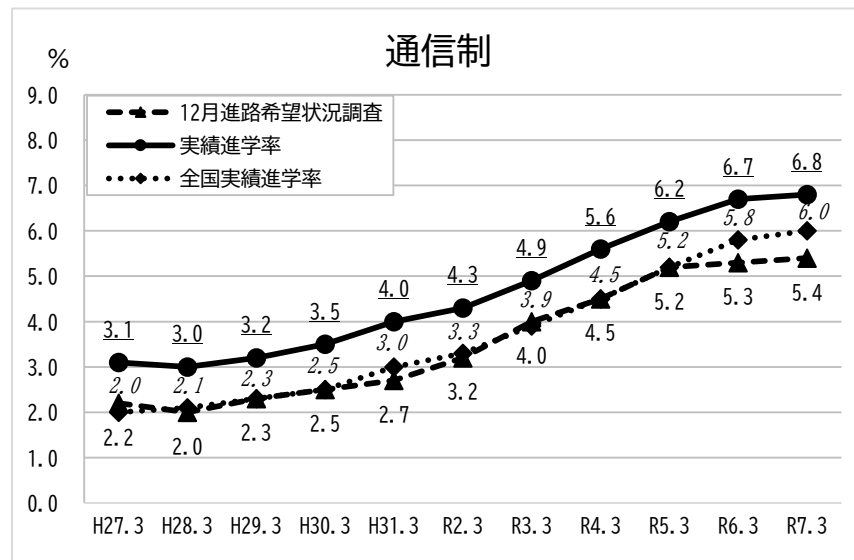
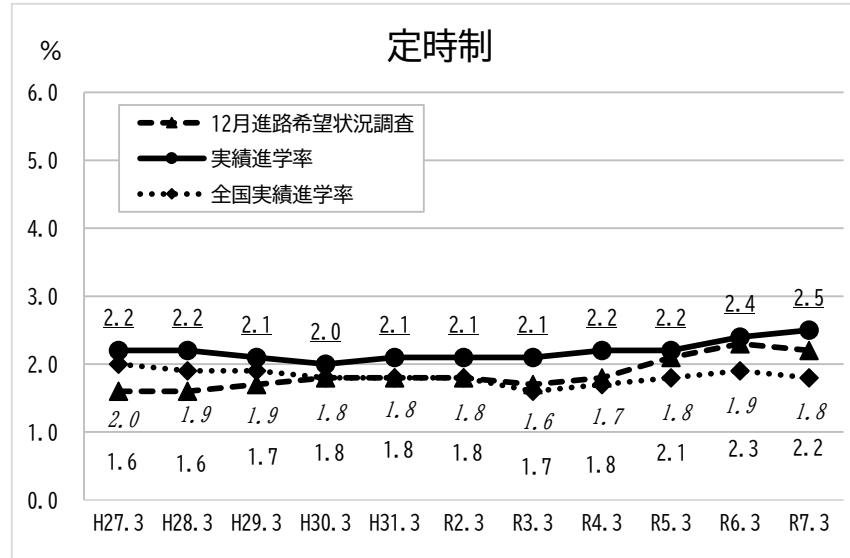
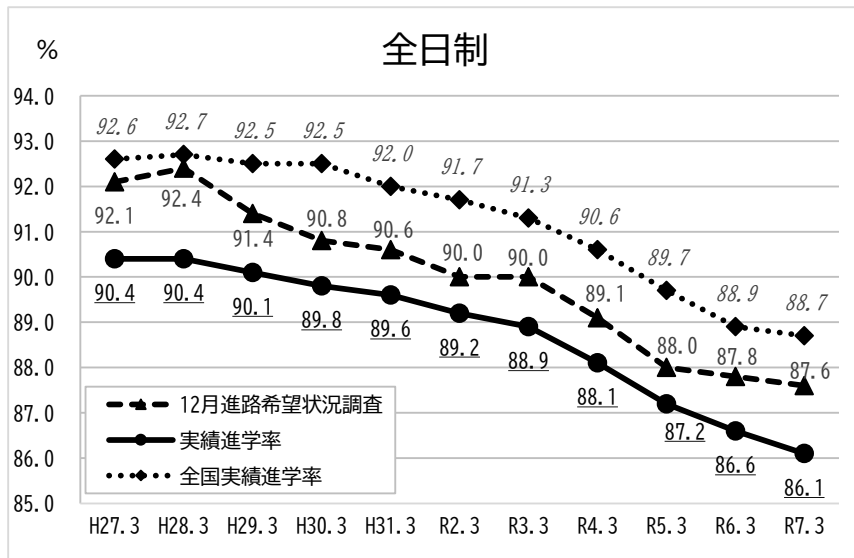
※「A 中学校卒業生数」の「R8.3」の値は見込み人数

### 全日制計画進学率と実績進学率の推移（県全体）



# 全日制・定時制・通信制課程および高等専門学校への進学率の推移

【資料3-5】



※横軸は卒業年月、縦軸は進学率

【資料 3-6】

全日制計画進学率と実績進学率の推移（地域別）

卒業年月		R4.3	R5.3	R6.3	R7.3	R8.3
桑名・四日市	①計画進学率 (%)	-	89.8	89.0	88.5	87.8
	②実績進学率 (%)	87.5	86.4	86.7	85.9	
	③計画と実績の差 (②-①)	-	▲3.4	▲2.3	▲2.6	
	④(参考)県全体の計画進学率との差 (②-⑤)	▲3.1	▲3.5	▲2.6	▲2.9	
鈴鹿・津	①計画進学率 (%)	-	88.9	88.5	88.1	87.3
	②実績進学率 (%)	87.0	86.4	85.4	85.3	
	③計画と実績の差 (②-①)	-	▲2.5	▲3.1	▲2.8	
	④(参考)県全体の計画進学率との差 (②-⑤)	▲3.6	▲3.5	▲3.9	▲3.5	
伊賀	①計画進学率 (%)	-	89.6	88.6	88.0	86.7
	②実績進学率 (%)	86.7	84.2	85.6	84.9	
	③計画と実績の差 (②-①)	-	▲5.4	▲3.0	▲3.1	
	④(参考)県全体の計画進学率との差 (②-⑤)	▲3.9	▲5.7	▲3.7	▲3.9	
松阪	①計画進学率 (%)	-	90.7	90.2	89.9	89.6
	②実績進学率 (%)	89.9	89.3	88.2	87.3	
	③計画と実績の差 (②-①)	-	▲1.4	▲2.0	▲2.6	
	④(参考)県全体の計画進学率との差 (②-⑤)	▲0.7	▲0.6	▲1.1	▲1.5	
伊勢	①計画進学率 (%)	-	90.9	90.8	89.9	89.2
	②実績進学率 (%)	90.6	90.0	87.3	87.2	
	③計画と実績の差 (②-①)	-	▲0.9	▲3.5	▲2.7	
	④(参考)県全体の計画進学率との差 (②-⑤)	±0.0	+0.1	▲2.0	▲1.6	
尾鷲・熊野	①計画進学率 (%)	-	94.5	94.1	93.6	92.5
	②実績進学率 (%)	92.8	93.8	91.3	91.8	
	③計画と実績の差 (②-①)	-	▲0.7	▲2.8	▲1.8	
	④(参考)県全体の計画進学率との差 (②-⑤)	+2.2	+3.9	+2.0	+3.0	
卒業年月		R4.3	R5.3	R6.3	R7.3	R8.3
⑤計画進学率 (%)		90.6	89.9	89.3	88.8	88.1
⑥実績進学率 (%)		88.1	87.2	86.6	86.1	
⑦計画と実績の差 (⑥-⑤)		▲2.5	▲2.7	▲2.7	▲2.7	
(参考)県全体						

## 地域間流出入率の計画値と実績値の推移

卒業年月		R4.3	R5.3	R6.3	R7.3	R8.3
桑名・四日市	①計画値 (%)	-	102.3	102.6	102.8	102.8
	②実績値 (%)	102.4	102.8	102.5	102.7	
	③計画と実績の差 (②-①)	-	+ 0.5	▲ 0.1	▲ 0.1	
	④(参考)県全体の計画値との差 (②-⑤)	+ 3.9	+ 4.4	+ 3.9	+ 4.1	
鈴鹿・津	①計画値 (%)	-	98.5	98.5	98.7	98.9
	②実績値 (%)	98.3	99.3	100.3	98.8	
	③計画と実績の差 (②-①)	-	+ 0.8	+ 1.8	+ 0.1	
	④(参考)県全体の計画値との差 (②-⑤)	▲ 0.2	+ 0.9	+ 1.7	+ 0.2	
伊賀	①計画値 (%)	-	87.7	87.4	87.0	87.0
	②実績値 (%)	88.0	86.4	86.9	86.9	
	③計画と実績の差 (②-①)	-	▲ 1.3	▲ 0.5	▲ 0.1	
	④(参考)県全体の計画値との差 (②-⑤)	▲ 10.5	▲ 12.0	▲ 11.7	▲ 11.7	
松阪	①計画値 (%)	-	94.4	94.5	92.9	92.6
	②実績値 (%)	94.0	93.2	89.0	92.9	
	③計画と実績の差 (②-①)	-	▲ 1.2	▲ 5.5	± 0.0	
	④(参考)県全体の計画値との差 (②-⑤)	▲ 4.5	▲ 5.2	▲ 9.6	▲ 5.7	
伊勢	①計画値 (%)	-	104.3	104.7	105.9	106.2
	②実績値 (%)	104.4	104.8	107.9	107.2	
	③計画と実績の差 (②-①)	-	+ 0.5	+ 3.2	+ 1.3	
	④(参考)県全体の計画値との差 (②-⑤)	+ 5.9	+ 6.4	+ 9.3	+ 8.6	
尾鷲・熊野	①計画値 (%)	-	80.6	80.7	80.5	79.4
	②実績値 (%)	82.3	78.4	79.2	74.2	
	③計画と実績の差 (②-①)	-	▲ 2.2	▲ 1.5	▲ 6.3	
	④(参考)県全体の計画値との差 (②-⑤)	▲ 16.2	▲ 20.0	▲ 19.4	▲ 24.4	
卒業年月		R4.3	R5.3	R6.3	R7.3	R8.3
⑤流出入率の計画値 (%)		98.5	98.4	98.6	98.6	98.7
⑥流出入率の実績値 (%)		98.5	98.6	98.7	98.6	
⑦計画と実績の差 (⑥-⑤)		± 0.0	0.2	0.1	± 0.0	
(参考)県全体						

募集定員と公私比率の推移（地域別）

【資料3-8】

卒業年月		R4.3		R5.3		R6.3		R7.3		R8.3		R4.3からの増減	
		県立	私立	県立	私立	県立	私立	県立	私立	県立	私立	県立	私立
桑名・四日市	学校数	16	4	16	4	16	4	16	4	16	4	-	-
	募集定員	3,960	1,200	3,800	1,185	3,720	1,185	3,720	1,180	3,640	1,295 (1,180)	▲ 320	+ 95 (▲ 20)
	公私比率 (%)	76.7	23.3	76.2	23.8	75.8	24.2	75.9	24.1	73.8 (75.5)	26.2 (24.5)	▲ 2.9 (▲ 1.2)	+ 2.9 (+ 1.2)
鈴鹿・津	学校数	14	3	14	3	14	3	14	3	14	3	-	-
	募集定員	3,185	1,185	3,080	1,170	3,160	1,165	3,000	1,155	2,960	1,155	▲ 225	▲ 30
	公私比率 (%)	72.9	27.1	72.5	27.5	73.1	26.9	72.2	27.8	71.9	28.1	▲ 1.0	+ 1.0
伊賀	学校数	5	1	5	1	5	1	5	1	5	1	-	-
	募集定員	1,040	155	1,000	155	1,000	155	1,000	155	920	155	▲ 120	± 0
	公私比率 (%)	87.0	13.0	86.6	13.4	86.6	13.4	86.6	13.4	85.6	14.4	▲ 1.4	+ 1.4
松阪	学校数	6	1	6	1	6	1	6	1	6	1	-	-
	募集定員	1,000	540	1,040	535	1,000	530	1,000	530	1,000	530	± 0	▲ 10
	公私比率 (%)	64.9	35.1	66.0	34.0	65.4	34.6	65.4	34.6	65.4	34.6	+ 0.5	▲ 0.5
伊勢	学校数	9	2	9	2	9	2	9	2	9	2	-	-
	募集定員	1,280	545	1,320	545	1,160	545	1,160	545	1,120	545	▲ 160	± 0
	公私比率 (%)	70.1	29.9	70.8	29.2	68.0	32.0	68.0	32.0	67.3	32.7	▲ 2.8	+ 2.8
尾鷲・熊野	学校数	3		3		3		2		2		▲ 1	
	募集定員	415		400		400		360		360		▲ 55	
	公私比率 (%)	100.0		100.0		100.0		100.0		100.0		± 0.0	
県全体	学校数	53	11	53	11	53	11	52	11	52	11	▲ 1	-
	募集定員	10,880	3,625	10,640	3,590	10,440	3,580	10,240	3,565	10,000	3,680 (3,565)	▲ 880	+ 55 (▲ 60)
	公私比率 (%)	75.2	25.1	75.0	25.3	74.6	25.6	74.4	25.9	74.1 (74.1)	27.3 (26.4)	▲ 1.1 (▲ 1.1)	+ 2.2 (+ 1.3)
<b>令和9年度に見込まれる公私比率</b>										<b>74.0~74.5</b>	<b>26.0~26.5</b>		

※地域別の公私比率は、公立と私立の定員割合（合計100%）

※部会提言における各地域の公私比率の方向性：○桑名・四日市、鈴鹿・津、伊勢地域：県立高校の比率がやや低く、私立高校の比率がやや高くなるように策定  
○伊賀、松阪地域：公私の比率が大きく変わらないように策定

## 入学者数・欠員・充足率の推移（地域別）

卒業年月	R4.3		R5.3		R6.3		R7.3		
	県立	私立	県立	私立	県立	私立	県立	私立	
桑名 ・ 四日市	募集定員	3,960	1,200	3,800	1,185	3,720	1,185	3,720	1,180
	入学者数	3,888	1,148	3,694	1,116	3,669	1,110	3,701	1,086
	欠員	▲75	▲52	▲108	▲69	▲55	▲75	▲21	▲94
充足率 (%)	98.2	95.7	97.2	94.2	98.6	93.7	99.5	92.0	
鈴鹿 ・ 津	募集定員	3,185	1,185	3,080	1,170	3,160	1,165	3,000	1,155
	入学者数	3,109	1,108	3,051	1,136	3,162	1,159	2,984	1,054
	欠員	▲78	▲77	▲30	▲34	▲1	▲6	▲18	▲101
充足率 (%)	97.6	93.5	99.1	97.1	100.1	99.5	99.5	91.3	
伊賀	募集定員	1,040	155	1,000	155	1,000	155	1,000	155
	入学者数	1,041	70	979	55	993	54	990	81
	欠員	±0	▲85	▲22	▲100	▲9	▲101	▲11	▲74
充足率 (%)	100.1	45.2	97.9	35.5	99.3	34.8	99.0	52.3	
松阪	募集定員	1,000	540	1,040	535	1,000	530	1,000	530
	入学者数	973	584	1,026	584	989	468	995	530
	欠員	▲30	+44	▲17	+49	▲14	▲62	▲5	±0
充足率 (%)	97.3	108.1	98.7	109.2	98.9	88.3	99.5	100.0	
伊勢	募集定員	1,280	545	1,320	545	1,160	545	1,160	545
	入学者数	1,151	627	1,201	616	1,078	548	1,109	529
	欠員	▲130	+82	▲120	+71	▲84	+3	▲51	▲16
充足率 (%)	89.9	115.0	91.0	113.0	92.9	100.6	95.6	97.1	
尾鷲 ・ 熊野	募集定員	415	/	400	/	400	/	360	/
	入学者数	394	/	355	/	342	/	282	/
	欠員	▲21	/	▲45	/	▲61	/	▲79	/
充足率 (%)	94.9	/	88.8	/	85.5	/	78.3	/	
県全体	募集定員	10,880	3,625	10,640	3,590	10,440	3,580	10,240	3,565
	入学者数	10,556	3,537	10,306	3,507	10,233	3,339	10,061	3,280
	欠員	▲334	▲88	▲342	▲83	▲224	▲241	▲185	▲285
充足率 (%)	97.0	97.6	96.9	97.7	98.0	93.3	98.3	92.0	

※私立の欠員は定員超過分と相殺している。（+は超過）

※県立の欠員は定員超過分を含まない。

## 三重県 中学校卒業生数の推移と予測（含社会増減）

令和7年5月1日 教育政策課調べ

		R 4.3 卒業	R 5.3 卒業	R 6.3 卒業	R 7.3 卒業	R 8.3 現中3	R 9.3 現中2	R 10.3 現中1	R 11.3 現小6	R 12.3 現小5	R 13.3 現小4	R 14.3 現小3	R 15.3 現小2	R 16.3 現小1
桑名	卒業生数	1,972	1,979	1,956	1,988	1,924	1,928	1,895	1,841	1,833	1,779	1,728	1,654	1,602
	前年度対比		7	-23	32	-64	4	-33	-54	-8	-54	-51	-74	-52
	R7.3対比					-64	-60	-93	-147	-155	-209	-260	-334	-386
四日市	卒業生数	3,649	3,437	3,422	3,438	3,440	3,350	3,313	3,207	3,045	3,163	3,063	2,901	2,780
	前年度対比		-212	-15	16	2	-90	-37	-106	-162	118	-100	-162	-121
	R7.3対比					2	-88	-125	-231	-393	-275	-375	-537	-658
小計	卒業生数	5,621	5,416	5,378	5,426	5,364	5,278	5,208	5,048	4,878	4,942	4,791	4,555	4,382
	前年度対比		-205	-38	48	-62	-86	-70	-160	-170	64	-151	-236	-173
	R7.3対比					-62	-148	-218	-378	-548	-484	-635	-871	-1,044
鈴鹿	卒業生数	2,409	2,221	2,413	2,268	2,258	2,212	2,091	2,091	2,101	2,066	1,876	1,780	1,805
	前年度対比		-188	192	-145	-10	-46	-121	0	10	-35	-190	-96	25
	R7.3対比					-10	-56	-177	-177	-167	-202	-392	-488	-463
津	卒業生数	2,520	2,655	2,636	2,527	2,552	2,451	2,438	2,368	2,299	2,263	2,211	2,183	2,029
	前年度対比		135	-19	-109	25	-101	-13	-70	-69	-36	-52	-28	-154
	R7.3対比					25	-76	-89	-159	-228	-264	-316	-344	-498
伊賀	卒業生数	1,455	1,421	1,408	1,451	1,368	1,377	1,348	1,273	1,219	1,186	1,162	1,064	1,000
	前年度対比		-34	-13	43	-83	9	-29	-75	-54	-33	-24	-98	-64
	R7.3対比					-83	-74	-103	-178	-232	-265	-289	-387	-451
小計	卒業生数	6,384	6,297	6,457	6,246	6,178	6,040	5,877	5,732	5,619	5,515	5,249	5,027	4,834
	前年度対比		-87	160	-211	-68	-138	-163	-145	-113	-104	-266	-222	-193
	R7.3対比					-68	-206	-369	-514	-627	-731	-997	-1,219	-1,412
松阪	卒業生数	1,844	1,934	1,856	1,879	1,810	1,804	1,752	1,577	1,621	1,629	1,599	1,487	1,528
	前年度対比		90	-78	23	-69	-6	-52	-175	44	8	-30	-112	41
	R7.3対比					-69	-75	-127	-302	-258	-250	-280	-392	-351
伊勢	卒業生数	1,879	1,925	1,727	1,753	1,718	1,711	1,571	1,564	1,583	1,539	1,439	1,346	1,383
	前年度対比		46	-198	26	-35	-7	-140	-7	19	-44	-100	-93	37
	R7.3対比					-35	-42	-182	-189	-170	-214	-314	-407	-370
尾鷲	卒業生数	248	220	213	181	197	193	154	165	137	151	138	126	127
	前年度対比		-28	-7	-32	16	-4	-39	11	-28	14	-13	-12	1
	R7.3対比					16	12	-27	-16	-44	-30	-43	-55	-54
熊野	卒業生数	268	263	260	233	250	235	245	259	206	254	183	212	154
	前年度対比		-5	-3	-27	17	-15	10	14	-53	48	-71	29	-58
	R7.3対比					17	2	12	26	-27	21	-50	-21	-79
小計	卒業生数	4,239	4,342	4,056	4,046	3,975	3,943	3,722	3,565	3,547	3,573	3,359	3,171	3,192
	前年度対比		103	-286	-10	-71	-32	-221	-157	-18	26	-214	-188	21
	R7.3対比					-71	-103	-324	-481	-499	-473	-687	-875	-854
県内合計	卒業生数	16,244	16,055	15,891	15,718	15,517	15,261	14,807	14,345	14,044	14,030	13,399	12,753	12,408
	前年度対比		-189	-164	-173	-201	-256	-454	-462	-301	-14	-631	-646	-345
	R7.3対比					-201	-457	-911	-1,373	-1,674	-1,688	-2,319	-2,965	-3,310

## 北部地区 中学校卒業生数の推移と予測（含社会増減）

令和7年5月1日 教育政策課調べ

		R 4.3 卒業	R 5.3 卒業	R 6.3 卒業	R 7.3 卒業	R 8.3 現中3	R 9.3 現中2	R 10.3 現中1	R 11.3 現小6	R 12.3 現小5	R 13.3 現小4	R 14.3 現小3	R 15.3 現小2	R 16.3 現小1
桑名市	卒業生数	1,292	1,296	1,243	1,314	1,264	1,285	1,271	1,229	1,209	1,146	1,097	1,078	1,010
	前年度対比		4	-53	71	-50	21	-14	-42	-20	-63	-49	-19	-68
	R7.3対比					-50	-29	-43	-85	-105	-168	-217	-236	-304
いなべ市	卒業生数	406	402	398	390	379	372	346	354	359	347	365	317	335
	前年度対比		-4	-4	-8	-11	-7	-26	8	5	-12	18	-48	18
	R7.3対比					-11	-18	-44	-36	-31	-43	-25	-73	-55
桑名郡	卒業生数	53	53	47	56	37	47	32	32	28	41	35	38	26
	前年度対比		0	-6	9	-19	10	-15	0	-4	13	-6	3	-12
	R7.3対比					-19	-9	-24	-24	-28	-15	-21	-18	-30
員弁郡	卒業生数	221	228	268	228	244	224	246	226	237	245	231	221	231
	前年度対比		7	40	-40	16	-20	22	-20	11	8	-14	-10	10
	R7.3対比					16	-4	18	-2	9	17	3	-7	3
小計	卒業生数	1,972	1,979	1,956	1,988	1,924	1,928	1,895	1,841	1,833	1,779	1,728	1,654	1,602
	前年度対比		7	-23	32	-64	4	-33	-54	-8	-54	-51	-74	-52
	R7.3対比					-64	-60	-93	-147	-155	-209	-260	-334	-386
四日市市	卒業生数	2,983	2,766	2,743	2,743	2,699	2,674	2,663	2,560	2,396	2,531	2,466	2,309	2,216
	前年度対比		-217	-23	0	-44	-25	-11	-103	-164	135	-65	-157	-93
	R7.3対比					-44	-69	-80	-183	-347	-212	-277	-434	-527
三重郡	卒業生数	666	671	679	695	741	676	650	647	649	632	597	592	564
	前年度対比		5	8	16	46	-65	-26	-3	2	-17	-35	-5	-28
	R7.3対比					46	-19	-45	-48	-46	-63	-98	-103	-131
小計	卒業生数	3,649	3,437	3,422	3,438	3,440	3,350	3,313	3,207	3,045	3,163	3,063	2,901	2,780
	前年度対比		-212	-15	16	2	-90	-37	-106	-162	118	-100	-162	-121
	R7.3対比					2	-88	-125	-231	-393	-275	-375	-537	-658
北部合計	卒業生数	5,621	5,416	5,378	5,426	5,364	5,278	5,208	5,048	4,878	4,942	4,791	4,555	4,382
	前年度対比		-205	-38	48	-62	-86	-70	-160	-170	64	-151	-236	-173
	R7.3対比					-62	-148	-218	-378	-548	-484	-635	-871	-1,044

## 中部地区 中学校卒業生数の推移と予測（含社会増減）

令和7年5月1日 教育政策課調べ

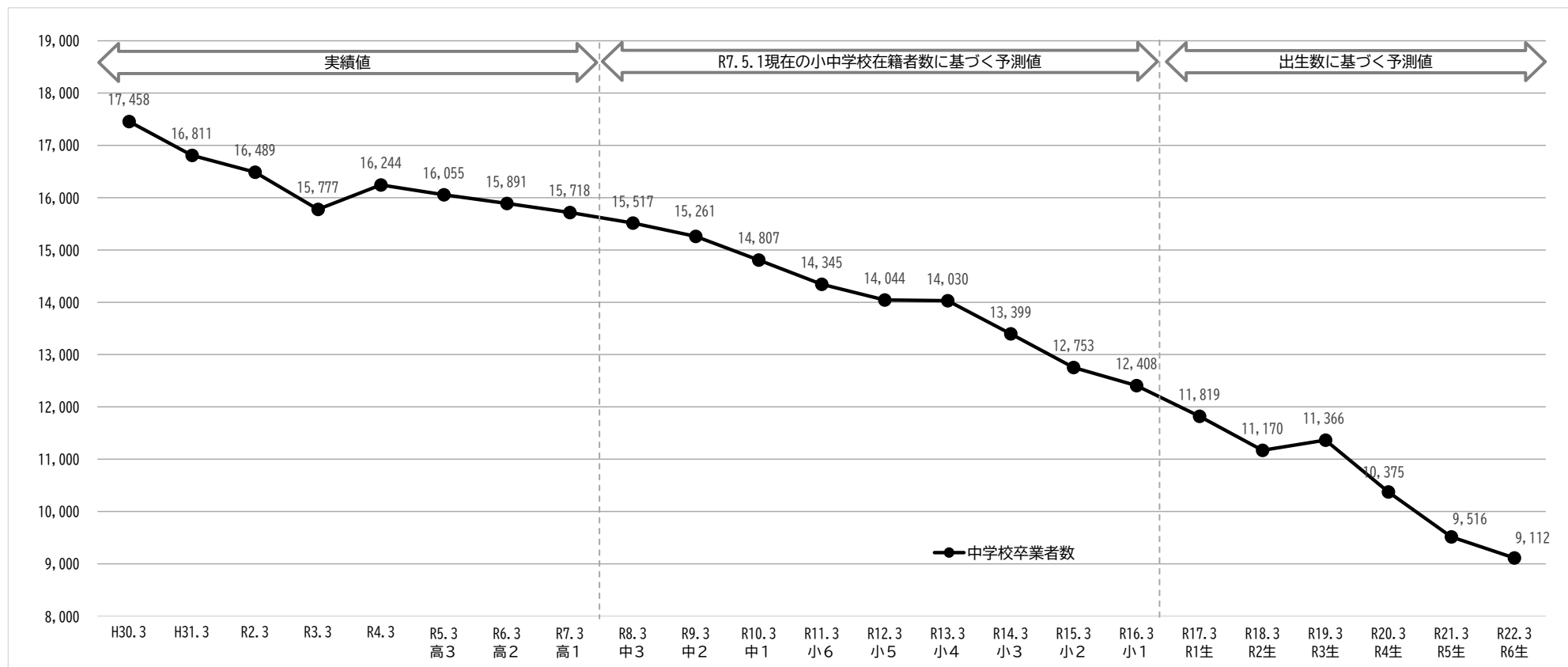
		R 4.3 卒業	R 5.3 卒業	R 6.3 卒業	R 7.3 卒業	R 8.3 現中3	R 9.3 現中2	R 10.3 現中1	R 11.3 現小6	R 12.3 現小5	R 13.3 現小4	R 14.3 現小3	R 15.3 現小2	R 16.3 現小1
鈴鹿市	卒業生数	1,988	1,798	1,973	1,808	1,775	1,777	1,639	1,667	1,651	1,636	1,471	1,400	1,395
	前年度対比		-190	175	-165	-33	2	-138	28	-16	-15	-165	-71	-5
	R7.3対比					-33	-31	-169	-141	-157	-172	-337	-408	-413
亀山市	卒業生数	421	423	440	460	483	435	452	424	450	430	405	380	410
	前年度対比		2	17	20	23	-48	17	-28	26	-20	-25	-25	30
	R7.3対比					23	-25	-8	-36	-10	-30	-55	-80	-50
小計	卒業生数	2,409	2,221	2,413	2,268	2,258	2,212	2,091	2,091	2,101	2,066	1,876	1,780	1,805
	前年度対比		-188	192	-145	-10	-46	-121	0	10	-35	-190	-96	25
	R7.3対比					-10	-56	-177	-177	-167	-202	-392	-488	-463
津市	卒業生数	2,520	2,655	2,636	2,527	2,552	2,451	2,438	2,368	2,299	2,263	2,211	2,183	2,029
	前年度対比		135	-19	-109	25	-101	-13	-70	-69	-36	-52	-28	-154
	R7.3対比					25	-76	-89	-159	-228	-264	-316	-344	-498
小計	卒業生数	2,520	2,655	2,636	2,527	2,552	2,451	2,438	2,368	2,299	2,263	2,211	2,183	2,029
	前年度対比		135	-19	-109	25	-101	-13	-70	-69	-36	-52	-28	-154
	R7.3対比					25	-76	-89	-159	-228	-264	-316	-344	-498
伊賀市	卒業生数	801	779	768	771	724	735	709	661	636	620	584	558	519
	前年度対比		-22	-11	3	-47	11	-26	-48	-25	-16	-36	-26	-39
	R7.3対比					-47	-36	-62	-110	-135	-151	-187	-213	-252
名張市	卒業生数	654	642	640	680	644	642	639	612	583	566	578	506	481
	前年度対比		-12	-2	40	-36	-2	-3	-27	-29	-17	12	-72	-25
	R7.3対比					-36	-38	-41	-68	-97	-114	-102	-174	-199
小計	卒業生数	1,455	1,421	1,408	1,451	1,368	1,377	1,348	1,273	1,219	1,186	1,162	1,064	1,000
	前年度対比		-34	-13	43	-83	9	-29	-75	-54	-33	-24	-98	-64
	R7.3対比					-83	-74	-103	-178	-232	-265	-289	-387	-451
中部合計	卒業生数	6,384	6,297	6,457	6,246	6,178	6,040	5,877	5,732	5,619	5,515	5,249	5,027	4,834
	前年度対比		-87	160	-211	-68	-138	-163	-145	-113	-104	-266	-222	-193
	R7.3対比					-68	-206	-369	-514	-627	-731	-997	-1,219	-1,412

## 南部地区 中学校卒業生数の推移と予測（含社会増減）

令和7年5月1日 教育政策課調べ

		R 4.3 卒業	R 5.3 卒業	R 6.3 卒業	R 7.3 卒業	R 8.3 現中3	R 9.3 現中2	R 10.3 現中1	R 11.3 現小6	R 12.3 現小5	R 13.3 現小4	R 14.3 現小3	R 15.3 現小2	R 16.3 現小1
松阪市	卒業生数	1,386	1,457	1,467	1,446	1,388	1,442	1,325	1,228	1,210	1,249	1,211	1,093	1,149
	前年度対比		71	10	-21	-58	54	-117	-97	-18	39	-38	-118	56
	R7.3対比					-58	-4	-121	-218	-236	-197	-235	-353	-297
多気郡	卒業生数	458	477	389	433	422	362	427	349	411	380	388	394	379
	前年度対比		19	-88	44	-11	-60	65	-78	62	-31	8	6	-15
	R7.3対比					-11	-71	-6	-84	-22	-53	-45	-39	-54
小計	卒業生数	1,844	1,934	1,856	1,879	1,810	1,804	1,752	1,577	1,621	1,629	1,599	1,487	1,528
	前年度対比		90	-78	23	-69	-6	-52	-175	44	8	-30	-112	41
	R7.3対比					-69	-75	-127	-302	-258	-250	-280	-392	-351
伊勢市	卒業生数	1,082	1,126	975	1,029	996	1,019	958	891	942	899	864	782	863
	前年度対比		44	-151	54	-33	23	-61	-67	51	-43	-35	-82	81
	R7.3対比					-33	-10	-71	-138	-87	-130	-165	-247	-166
度会郡	卒業生数	315	337	311	321	297	293	272	276	273	288	244	259	231
	前年度対比		22	-26	10	-24	-4	-21	4	-3	15	-44	15	-28
	R7.3対比					-24	-28	-49	-45	-48	-33	-77	-62	-90
鳥羽市	卒業生数	143	122	106	119	109	98	99	110	88	101	85	94	86
	前年度対比		-21	-16	13	-10	-11	1	11	-22	13	-16	9	-8
	R7.3対比					-10	-21	-20	-9	-31	-18	-34	-25	-33
志摩市	卒業生数	339	340	335	284	316	301	242	287	280	251	246	211	203
	前年度対比		1	-5	-51	32	-15	-59	45	-7	-29	-5	-35	-8
	R7.3対比					32	17	-42	3	-4	-33	-38	-73	-81
小計	卒業生数	1,879	1,925	1,727	1,753	1,718	1,711	1,571	1,564	1,583	1,539	1,439	1,346	1,383
	前年度対比		46	-198	26	-35	-7	-140	-7	19	-44	-100	-93	37
	R7.3対比					-35	-42	-182	-189	-170	-214	-314	-407	-370
尾鷲市	卒業生数	127	120	120	105	99	115	84	83	66	88	71	69	72
	前年度対比		-7	0	-15	-6	16	-31	-1	-17	22	-17	-2	3
	R7.3対比					-6	10	-21	-22	-39	-17	-34	-36	-33
北牟婁郡	卒業生数	121	100	93	76	98	78	70	82	71	63	67	57	55
	前年度対比		-21	-7	-17	22	-20	-8	12	-11	-8	4	-10	-2
	R7.3対比					22	2	-6	6	-5	-13	-9	-19	-21
小計	卒業生数	248	220	213	181	197	193	154	165	137	151	138	126	127
	前年度対比		-28	-7	-32	16	-4	-39	11	-28	14	-13	-12	1
	R7.3対比					16	12	-27	-16	-44	-30	-43	-55	-54
熊野市	卒業生数	119	101	107	97	109	103	105	119	101	102	82	93	52
	前年度対比		-18	6	-10	12	-6	2	14	-18	1	-20	11	-41
	R7.3対比					12	6	8	22	4	5	-15	-4	-45
南牟婁郡	卒業生数	149	162	153	136	141	132	140	140	105	152	101	119	102
	前年度対比		13	-9	-17	5	-9	8	0	-35	47	-51	18	-17
	R7.3対比					5	-4	4	4	-31	16	-35	-17	-34
小計	卒業生数	268	263	260	233	250	235	245	259	206	254	183	212	154
	前年度対比		-5	-3	-27	17	-15	10	14	-53	48	-71	29	-58
	R7.3対比					17	2	12	26	-27	21	-50	-21	-79
南部合計	卒業生数	4,239	4,342	4,056	4,046	3,975	3,943	3,722	3,565	3,547	3,573	3,359	3,171	3,192
	前年度対比		103	-286	-10	-71	-32	-221	-157	-18	26	-214	-188	21
	R7.3対比					-71	-103	-324	-481	-499	-473	-687	-875	-854

県全体の中学校卒業生数の推移と予測（含社会増減）



# 高等学校等就学支援金等

令和8年度予算額（案） 5,824億円  
（前年度予算額 4,074億円）

<内訳> 高等学校等就学支援金交付金  
公立高等学校授業料不徴収交付金  
高等学校等就学支援金事務費交付金

5,800億円  
0.1億円  
24億円



文部科学省

## 背景説明

- 家庭の経済状況にかかわらず、自らの希望に応じた教育を受けることのできる環境を整備し、高校生等が安心して教育を受けることができるよう、家庭の教育費負担の軽減を図ることが喫緊の課題。



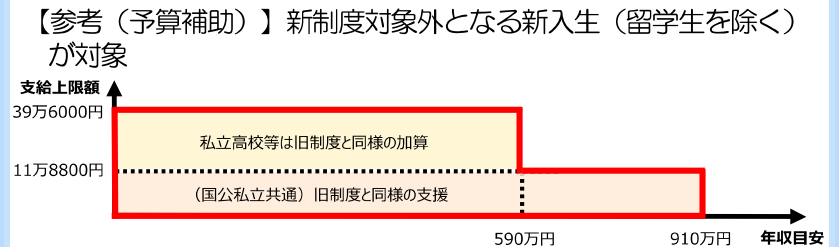
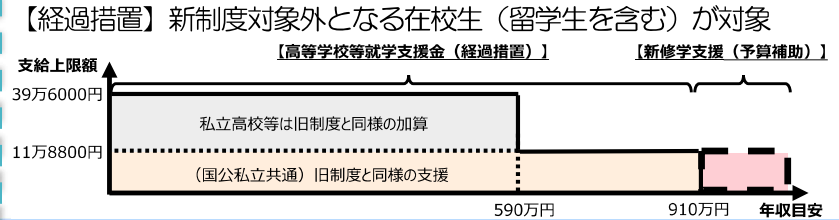
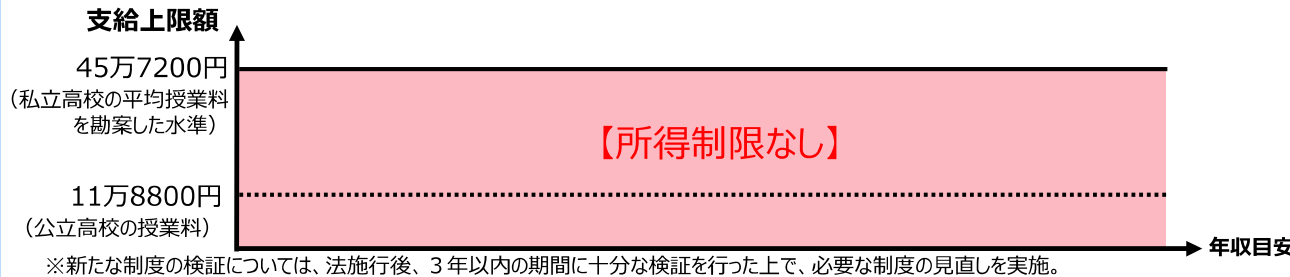
## 目的・目標

- 高等学校等の授業料に充てるために高等学校等就学支援金を支給することで、家庭の教育費負担の軽減を図り、自らの希望に応じた教育を受けることのできる環境を整備し、教育の機会均等を図り、もって、我が国社会を担う豊かな人間性を備えた人材の育成に資する。

## 事業内容（事業実施期間：平成22年度～、【新制度】令和8年度～）

- ◆ 自由民主党・公明党・日本維新の会 無償化を含む、多様で質の高い教育の在り方に関する検討チームによる三党合意（令和7年10月29日、令和7年12月18日）に基づき、いわゆる高校無償化については、我が国社会を担う人材育成のため、高校生等の授業料に充てる高等学校等就学支援金制度の拡充を図り、年収に関わらず、高等学校等に通う日本人等の生徒を対象に、高等学校等就学支援金を支給。また、国と地方の役割分担の在り方を踏まえ、これまでの10/10国負担から1/4の都道府県負担を導入。

**【新制度】 所得制限：なし**  
**支給上限額：11万8800円（公立）、45万7200円（私立）**  
※ 国立高校等についても、実質無償。  
※ 私立高校等の通信制課程に通う生徒の支給上限額は 33万7200円。



## 新制度対象校種

高等学校、中等教育学校（後期課程）、特別支援学校（高等部）、高等専門学校（1～3年）、専修学校高等課程、専修学校一般課程及び各種学校のうち国家資格者養成課程（中学校卒業者を入所資格とするもの）を置くもの、海上技術学校

## 新制度対象者

上記の対象校種に在学し、日本国内に住所を有する者のうち、以下①～⑦のいずれかに該当する者。  
①日本国籍を有する者、②特別永住者、③永住者、④日本人の配偶者等、⑤永住者の配偶者等、⑥定住者のうち将来永住する意思があると認められた者、⑦家族滞在のうち日本で出生、又は小学校卒業までに来日し、小学校及び中学校を卒業した者であって、高校等卒業後、日本で就労して定着する意思があると認められた者

## 実施主体

公・私立高校等：都道府県  
国立高校等：国

## 負担割合

公・私立高校等：国 3 / 4、都道府県 1 / 4  
国立高校等：国 10 / 10

# 高等学校教育改革促進基金の創設 ～N-E.X.T. (ネクスト) ハイスクール※構想～

【資料 3-13】



令和7年度補正予算額 (案)

2,955億円

※N-E.X.T. (ネクスト) ハイスクールとは、New Education, New Excellence, New Transformation of High Schools の略である。

## 「強い経済」を実現する総合経済対策 (令和7年11月21日 閣議決定) 抜粋

### 第2章 「強い日本経済実現」に向けた具体的施策 第1節 生活の安全保障・物価高への対応 (6) 公教育の再生・教育無償化への対応 (教育無償化への対応)

いわゆる高校無償化と併せて公立高校や専門高校等への支援の拡充を図るため、政党間の合意に基づき、安定財源を確保した上で、交付金等の新たな財政支援の仕組みを構築することを前提に、国から2025年度中に提示される「高校教育改革に関するグランドデザイン 2040 (仮称)」に沿った**緊要性のある取組等について、都道府県に造成する基金等により先行的に支援する。**

課題

- 2040年には、産業構造や社会システムの変化を踏まえた労働力需給ギャップにより、**地域の経済社会を支えるエッセンシャルワーカーの圧倒的不足、いわゆる理系人材の不足が懸念される**ところであり、**産業イノベーション人材の育成が重要。**
- 少子高齢化、生産年齢人口の減少、地方の過疎化が一層深刻化(2040年には高校1年生が約36%減少)。現状でも約64%の市区町村において公立高校の立地が0又は1であることなどを踏まえ、**地理的アクセスを踏まえた多様な学びの確保が重要。**

## ① 産業イノベーション人材育成等に資する高等学校教育改革促進事業

令和7年度補正予算額 (案) 2,950億円 支援期間：3年程度

### 各都道府県に基金を設置し、類型に応じた 高校教育改革を先導する拠点のパイロットケースを創出し、取組・成果を域内の高校に普及する。

#### アドバンスト・エッセンシャルワーカー等 育成支援

- 地域産業や社会・生活基盤を支える分野において、新技術を活用し、生産性の向上・高付加価値化の実現が求められている。
- 技術革新のスピードが加速する時代に適した**課題解決能力の獲得**に向け、**探究的・実践的な学びの積み重ねや深まりのある学び**を実現する。

#### 理数系人材育成支援

- 未来成長分野においては、理系高等教育への進学者の割合の増加、高等教育での実践的な教育が求められている。
- 先進的な新たな知を生み出す力を育成するため、**理数的素養を身に付けつつ**、自ら問いを立て、解決する研究を行う高等教育を見据えた**文理融合の学び**を実現する。

#### 多様な学習ニーズに対応した 教育機会の確保

- 少子化への対応においては、生徒の地理的アクセスの確保を図ることに留意しつつ、多様な人間関係の中で得られる学びを踏まえれば、**一定の生徒数の規模を確保した学びを提供することが必要。**
- 人口減少地域に、魅力ある学びの選択肢を増やすため、**地域の教育資源を活かした学び**や**遠隔授業を活用した学び**の提供を実現する。

学ぶ意欲のある高校生が、家庭の経済状況に左右されることなく、学習習慣の定着、学習時間の増加、学びへ向かう姿勢の確立ができるよう、放課後等を活用し、**学校と地域の連携による学力向上・学習支援のための取組**、探究活動の深化による**多様な進路に向けた支援**を行う。

- 学科・コースの再編、学校設定科目の新設
- 域内の教育環境向上に貢献する取組 (遠隔授業、教員研修拠点等)
- 高等教育機関・地域・産業界と連携、外部人材の登用
- グローバル人材育成に向けた留学の派遣・受入に係る環境構築

## ② 高等学校教育改革加速に係る伴走支援事業

令和7年度補正予算額 (案) 5億円

改革先導拠点の着実な実施にあたり、都道府県の進捗の確認・評価を行うとともに、類型ごとに、ノウハウの共有・専門家による支援を行う。

対象

- ① 都道府県
- ② 民間

補助率等

① 10分の10

補助対象経費

- ① 改革先導拠点の創出に係る経費 (人件費、旅費、謝金、設備・施設整備費等)
- ② 高校教育改革加速に係る伴走経費 (人件費、旅費、謝金、備品・消耗品費等)

### 事業スキーム

文部科学省

基金造成経費を交付

都道府県

※都道府県事務費も措置

(担当：初等中等教育局参事官 (高等学校担当) 付)