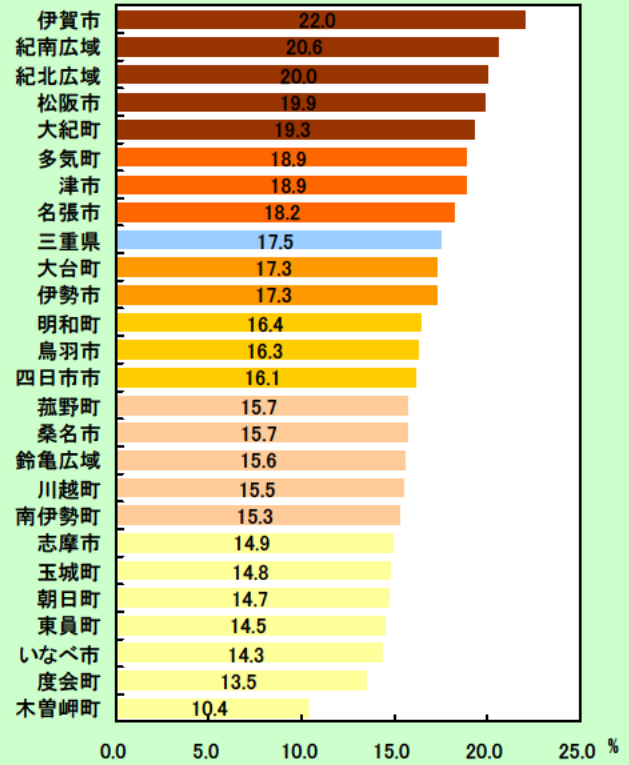
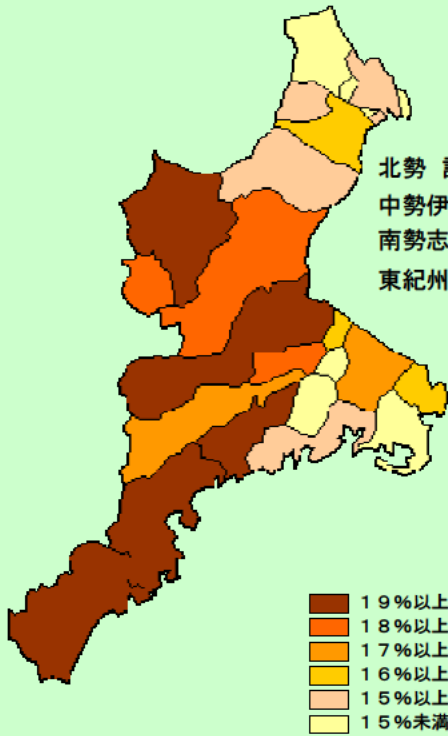


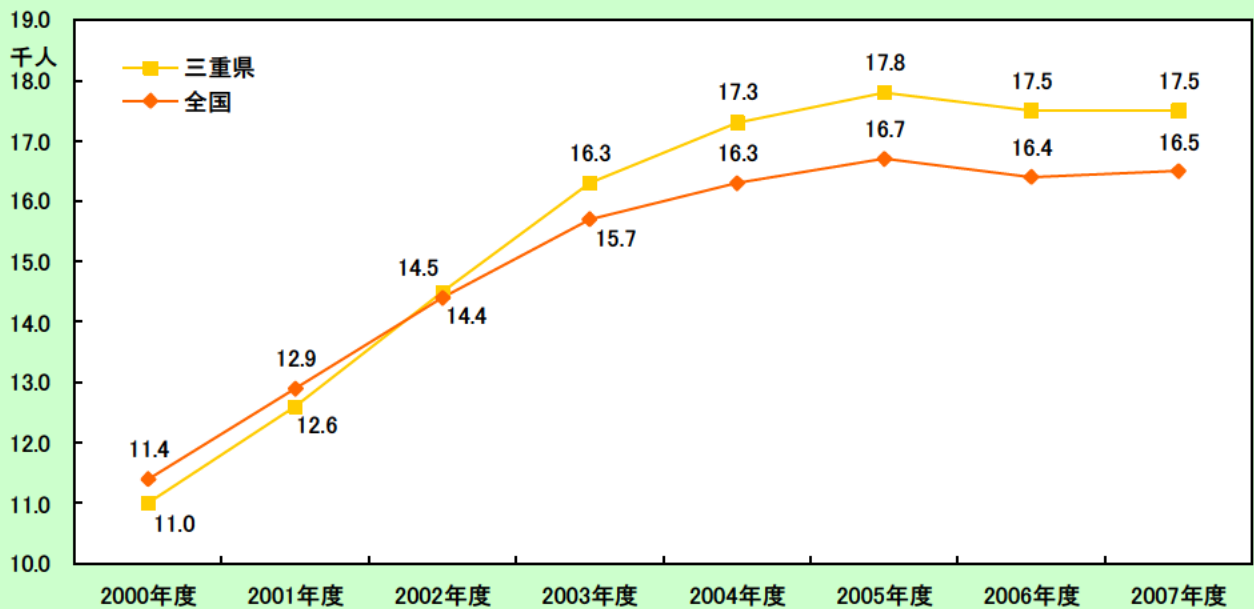
・三重県の保険者別要介護（要支援）認定率

2008（平成20）年3月末現在



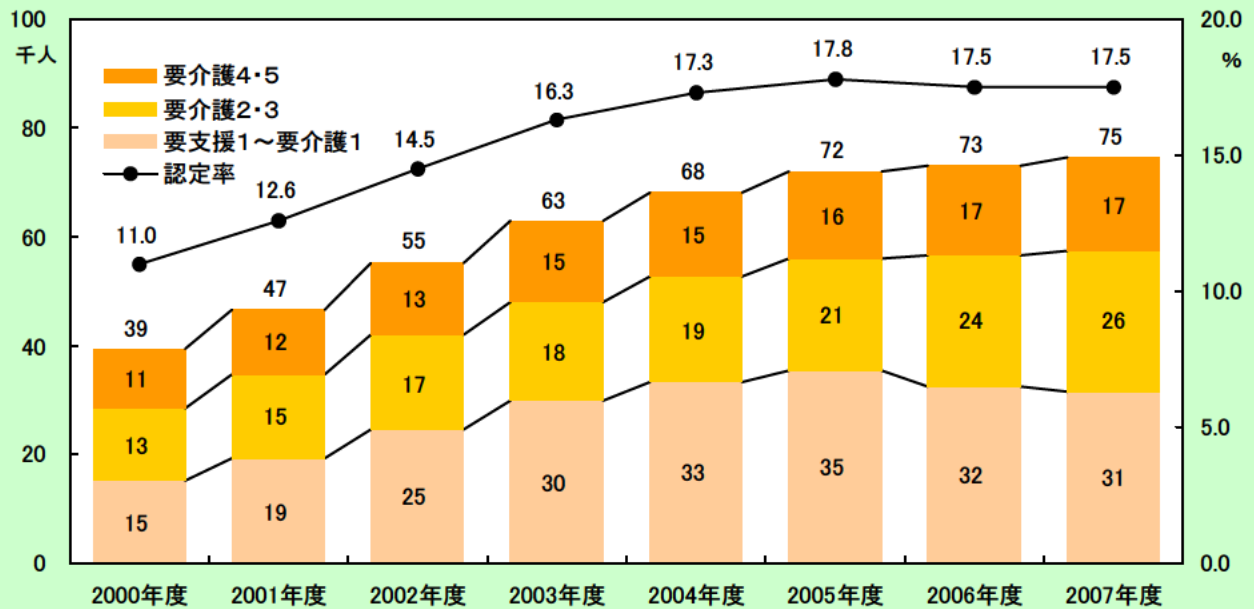
資料：厚生労働省老健局「介護保険事業状況報告月報（平成20年3月（暫定版）」

・三重県と全国の要介護（要支援）認定率の推移



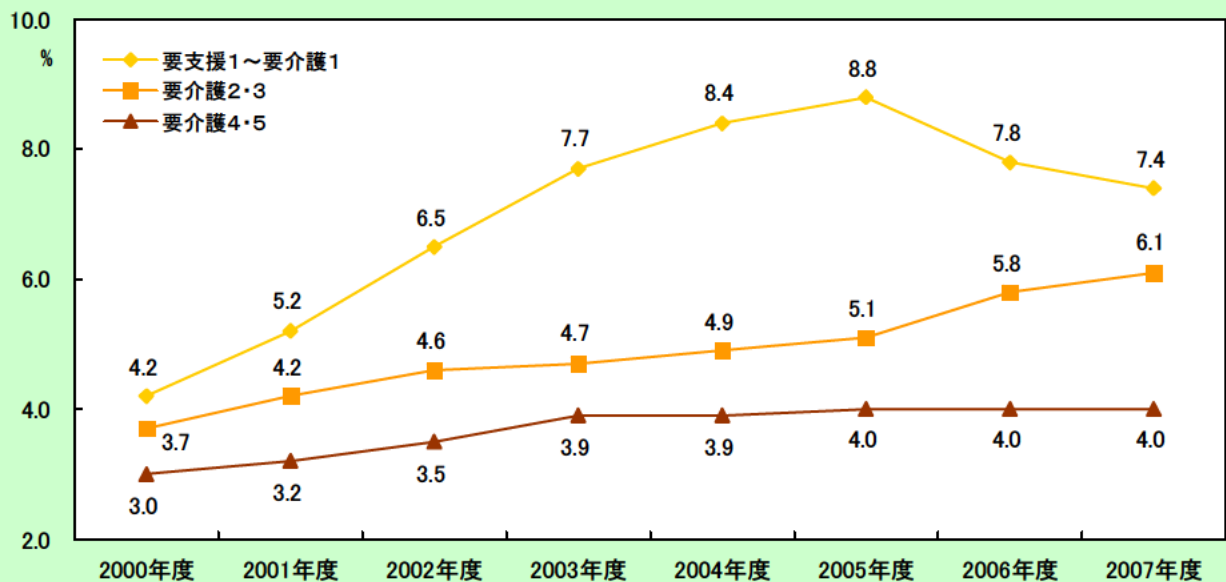
資料：2006年度以前は厚生労働省老健局「介護保険事業状況報告年報」、2007年度は厚生労働省老健局「介護保険事業状況報告月報（平成20年3月（暫定版）」

・三重県の要介護（要支援）認定者数の推移



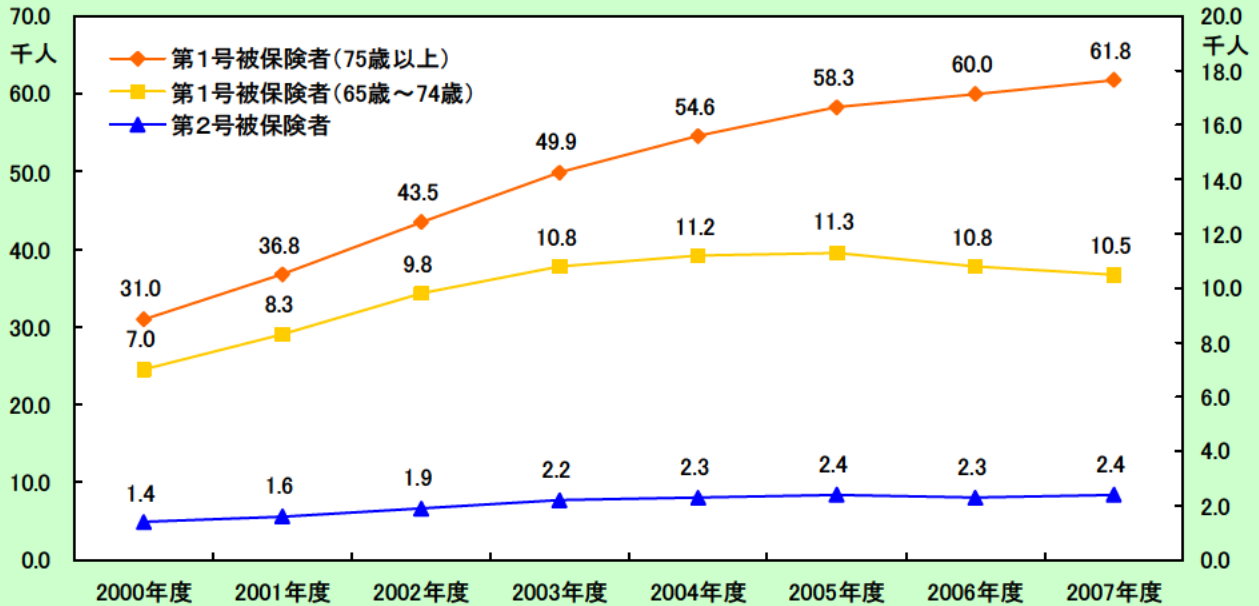
資料：2006年度以前は厚生労働省老健局「介護保険事業状況報告年報」、2007年度は厚生労働省老健局「介護保険事業状況報告月報（暫定版）」

・三重県の認定3区分別要介護（要支援）認定率の推移



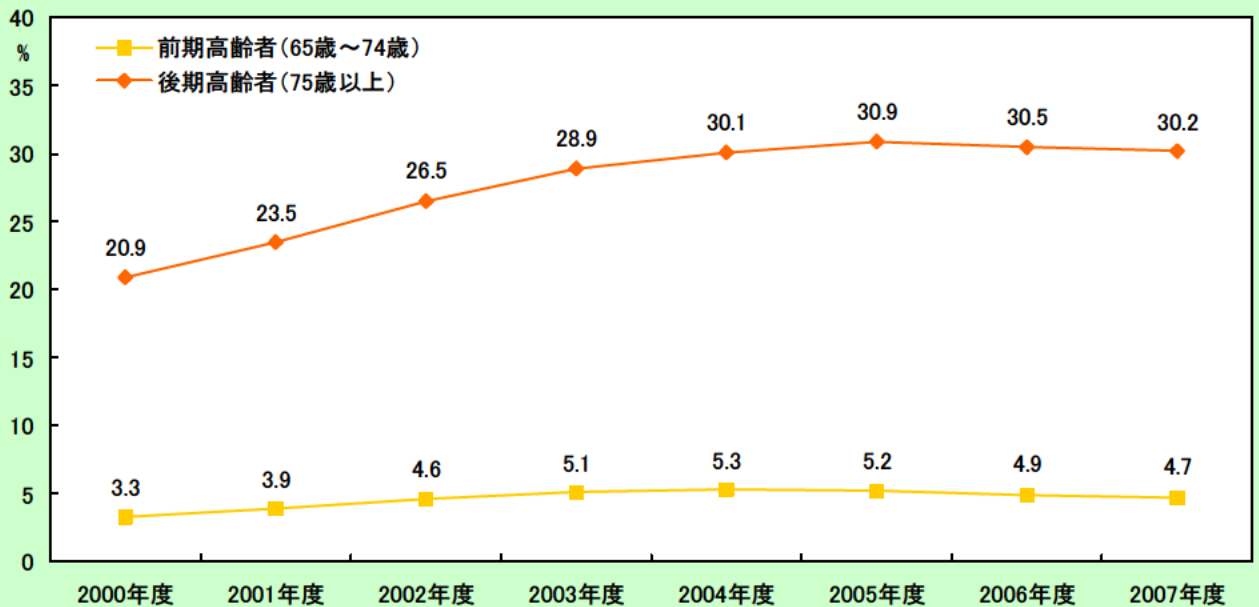
資料：2006年度以前は厚生労働省老健局「介護保険事業状況報告年報」、2007年度は厚生労働省老健局「介護保険事業状況報告月報（暫定版）」

・三重県の資格区分別要介護（要支援）認定者数の推移



資料； 2006年度以前は厚生労働省老健局「介護保険事業状況報告年報」、2007年度は厚生労働省老健局「介護保険事業状況報告月報（暫定版）」

・三重県の前期高齢者・後期高齢者別要介護（要支援）認定率の推移



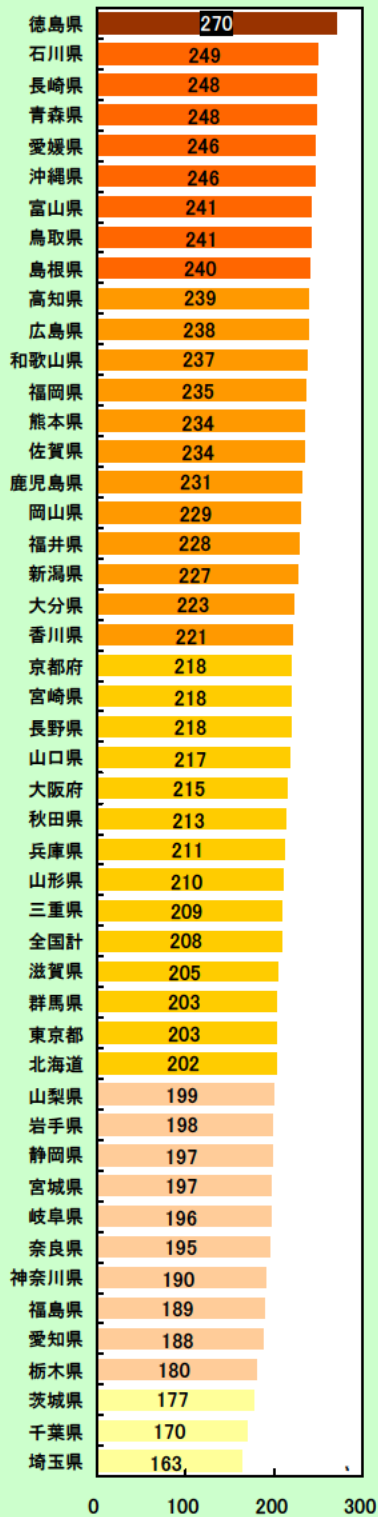
資料； 2006年度以前は厚生労働省老健局「介護保険事業状況報告年報」、2007年度は厚生労働省老健局「介護保険事業状況報告月報（暫定版）」

※前期高齢者・後期高齢者別要介護（要支援）認定率＝前期高齢者（後期高齢者）認定者数÷前期高齢者（後期高齢者）被保険者数

4 三重県の保険給付（介護給付・予防給付）

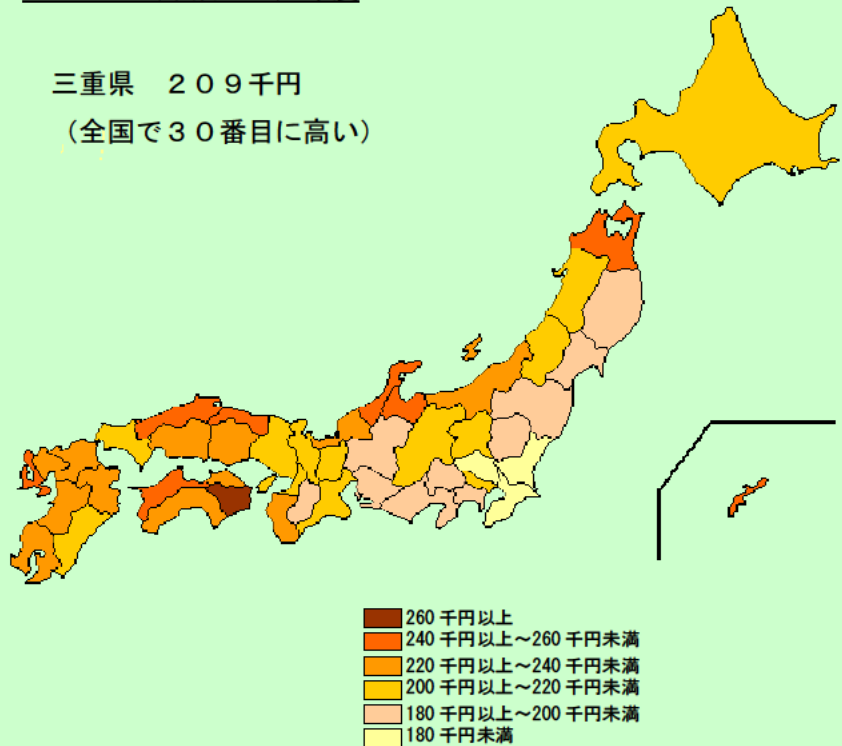
・都道府県別第1号被保険者1人あたり年間給付費

2006（平成18）年度



2006（平成18）年度

三重県 209千円
（全国で30番目に高い）

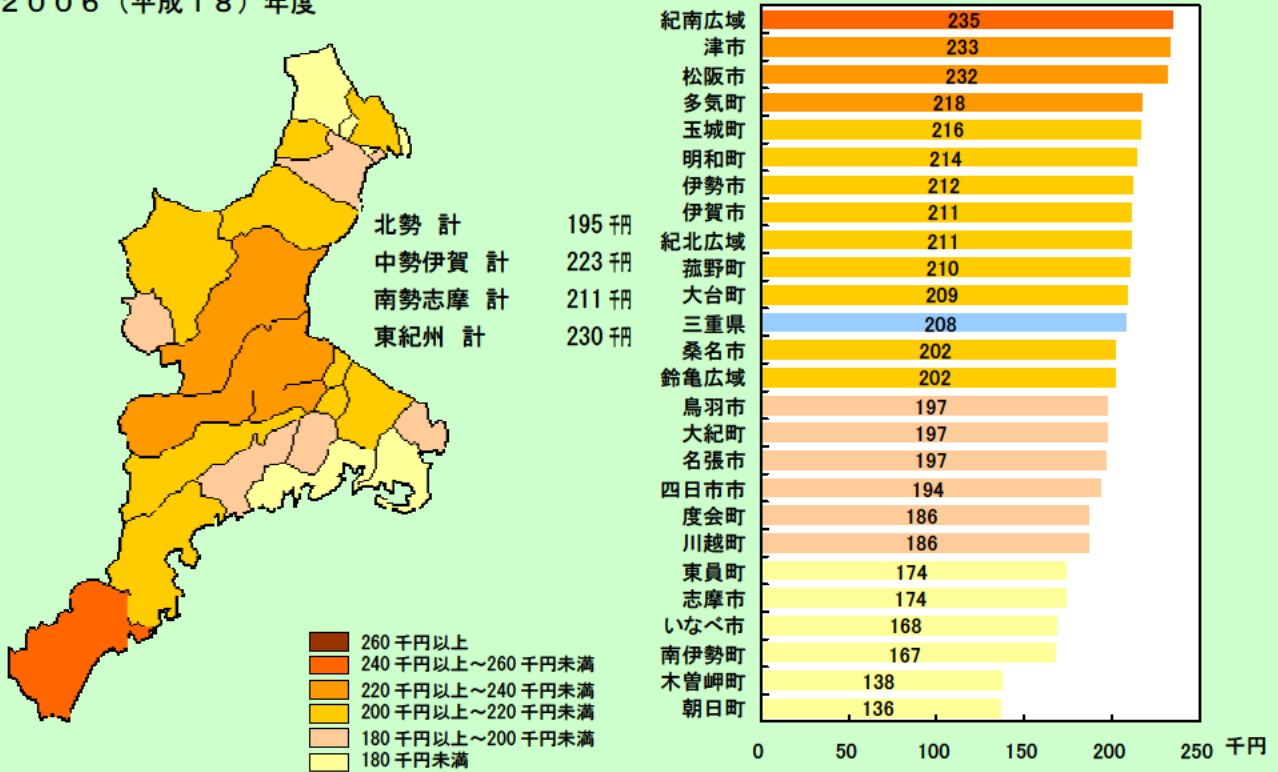


資料：厚生労働省老健局「介護保険事業状況報告年報（平成18年度）」

※第1号被保険者1人あたり年間給付費＝年間給付費÷年度末第1号被保険者数

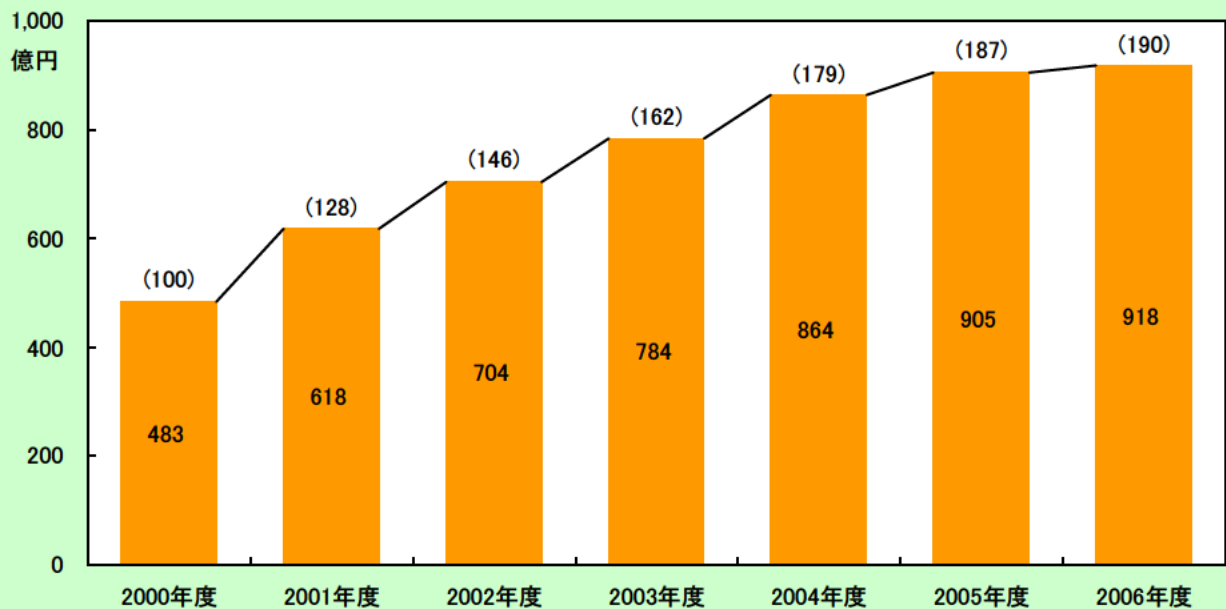
・三重県の市町別第1号被保険者1人あたり年間給付費

2006（平成18）年度



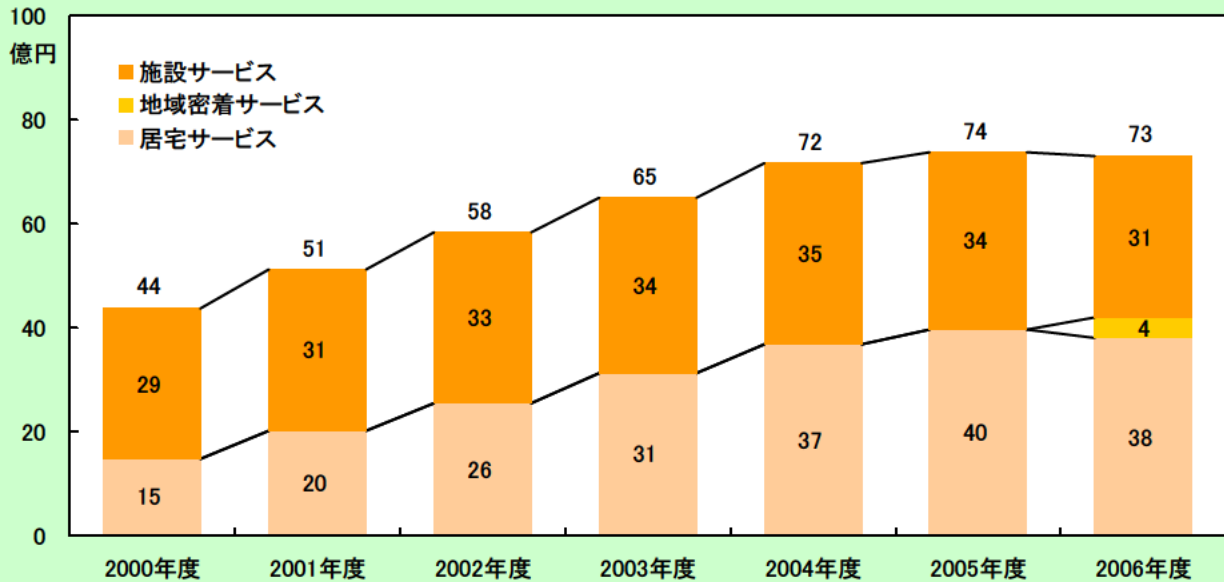
資料：厚生労働省老健局「介護保険事業状況報告年報（平成18年度）」

・三重県の給付費の推移



資料：厚生労働省老健局「介護保険事業状況報告年報」
 ※特定入所者介護サービス費。高額介護サービス費を含む。
 ※（ ）の数値は、2000年度を100とした場合の指数。

・三重県のサービス3区分別給付費（1ヶ月平均）の推移

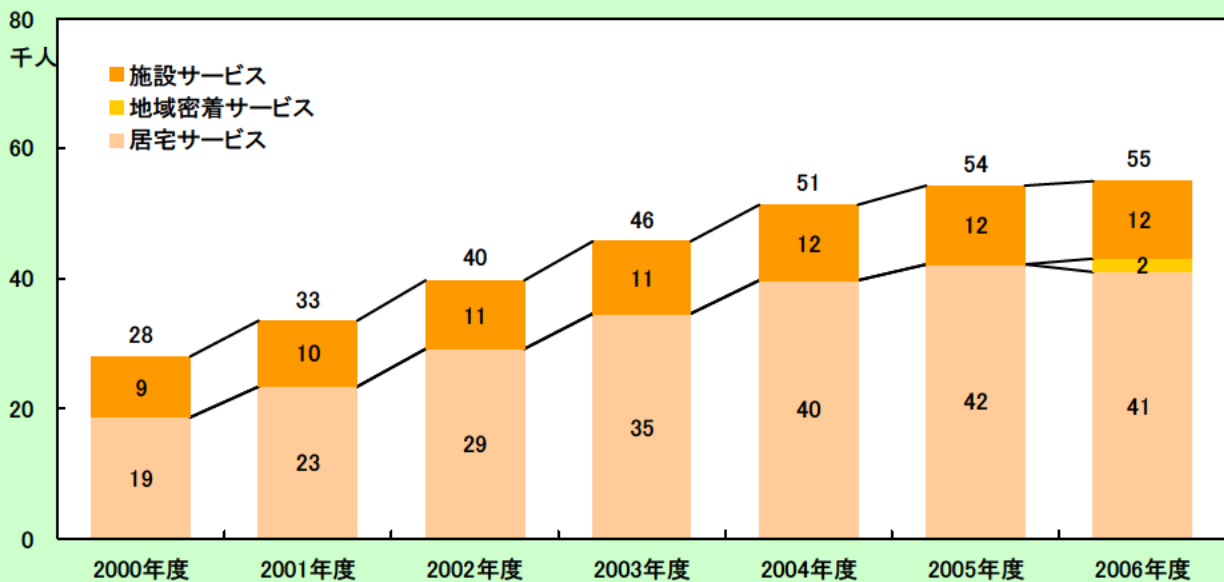


資料：厚生労働省老健局「介護保険事業状況報告年報」

※特定入所者介護サービス費。高額介護サービス費を含まない。

※各年度とも3月から2月サービス分の平均、ただし、2000年度及び2006年度（地域密着サービスのみ）については、4月から2月分の平均。

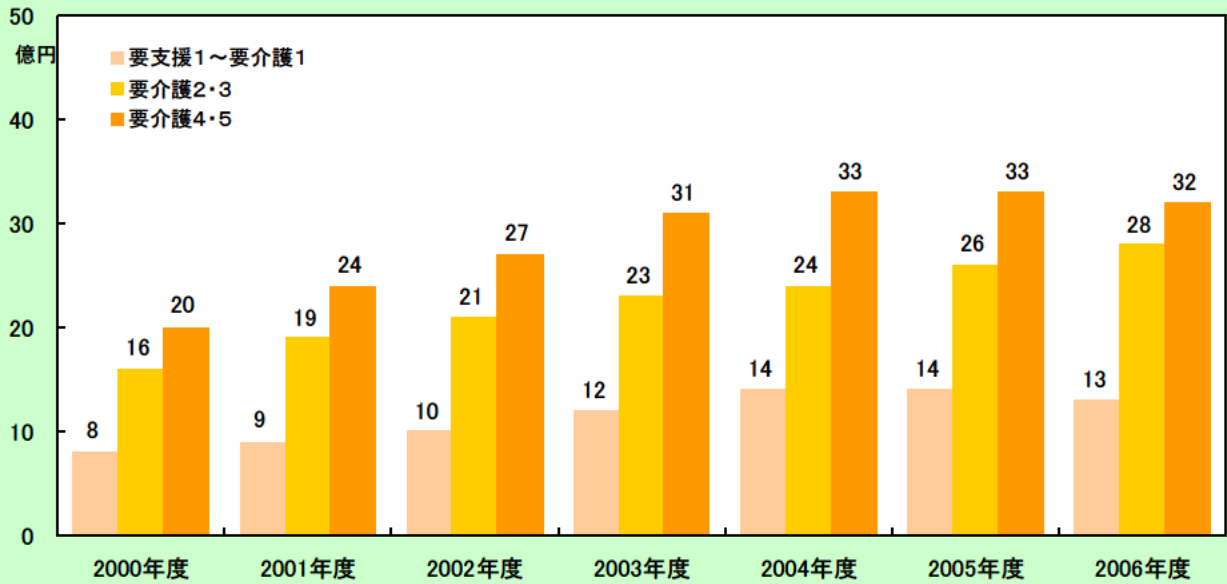
・三重県のサービス3区分別受給者数（1ヶ月平均）の推移



資料：厚生労働省老健局「介護保険事業状況報告年報」

※各年度とも3月から2月サービス分の平均、ただし、2000年度及び2006年度（地域密着サービスのみ）については、4月から2月分の平均

・三重県の要介護度3区分別給付費（1ヶ月平均）の推移

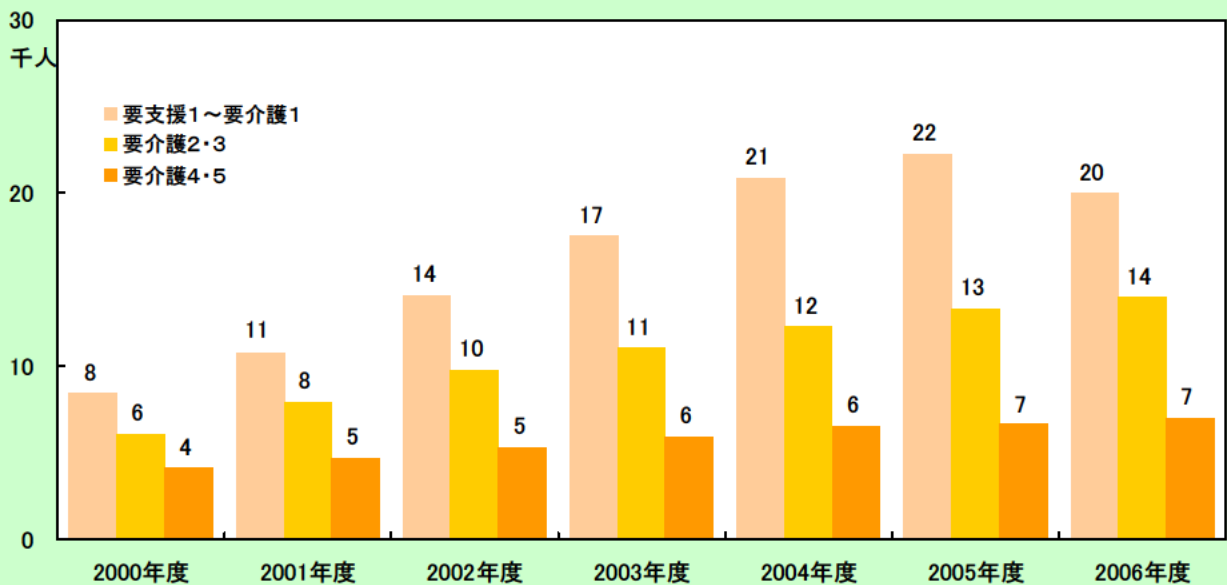


資料：厚生労働省老健局「介護保険事業状況報告年報」

※特定入所者介護サービス費。高額介護サービス費を含まない。

※各年度とも3月から2月サービス分の平均、ただし、2000年度については、4月から2月分の平均。

・三重県の要介護度3区分別居宅サービス受給者数（1ヶ月平均）の推移

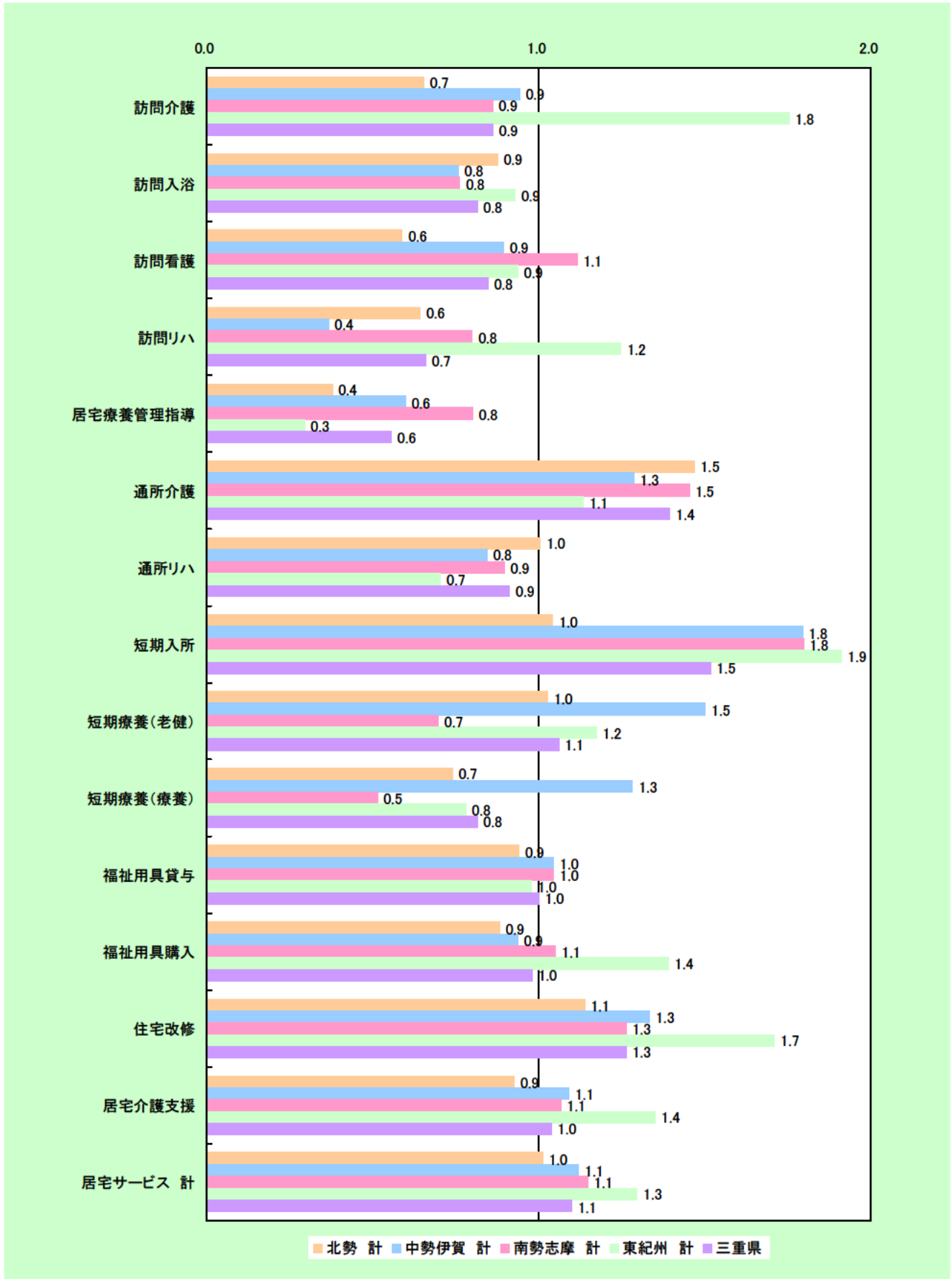


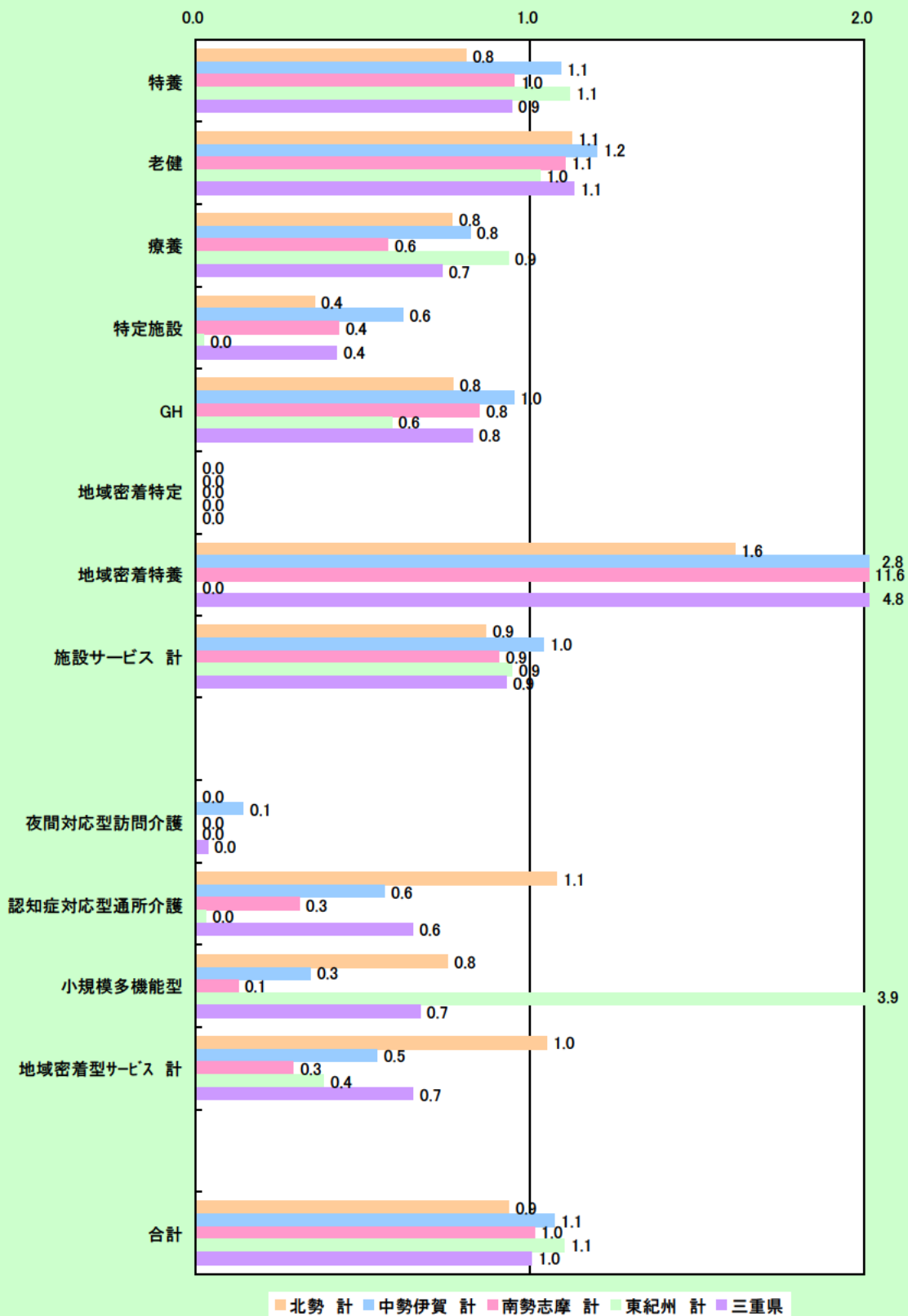
資料：厚生労働省老健局「介護保険事業状況報告年報」

※各年度とも3月から2月サービス分の平均、ただし、2000年度については、4月から2月分の平均

・三重県のサービス種類別第1号被保険者一人あたり年間給付費

(全国を1.0とした場合の指数)





資料：厚生労働省老健局「介護保険事業状況報告年報（平成18年度）」
 ※特定入所者介護サービス費。高額介護サービス費を含まず。
 ※平成18年4月から平成19年2月サービス分の累計