

2 卒業後の状況調査

(1) 中学校

ア 卒業生数

平成22年3月の卒業生数は18,607人で、前年に比べ387人増加しました。(表18)

表18 中学校の状況別卒業生数

(注) 就職率=(C+E+F)÷総数×100

	総数	進学者	専修学校 等入学者	就職者	その他	Aのうち	Bのうち	進学率	Gから通信	就職率
		A	B			C	D	就職して いる者 E	就職して いる者 F	
平成15年	20,468	19,900 (260)	55	227	286	28	-	97.2	96.0	1.2
16	20,324	19,814 (320)	39	200	271	22	-	97.5	95.9	1.1
17	19,302	18,818 (272)	38	214	232	27	-	97.5	96.1	1.2
18	18,649	18,245 (292)	23	181	200	25	-	97.8	96.3	1.1
19	18,577	18,189 (276)	41	128	219	9	-	97.9	96.4	0.7
20	18,392	18,045 (318)	31	152	164	7	-	98.1	96.4	0.9
21	18,220	17,900 (389)	30	116	174	2	-	98.2	96.1	0.6
22	18,607	18,312 (416)	31	82	182	2	-	98.4	96.2	0.5
対前年比較	387	412	1	-34	8	-	-	0.2	0.1	-0.1
構成比	100.0	98.4	0.2	0.4	1.0	-	-	-	-	-
全国(H22)	1,227,736	1,203,618 (21,396)	4,941	4,979	14,198	390	13	98.0	96.3	0.4

※()内の数字は通信制課程への進学者で内数。

※「進学者A」は高等学校(全日制、定時制及び通信制)のほか、高等専門学校、特別支援学校高等部等を含む。

※「専修学校等入学者B」は専修学校のほか、各種学校、公共職業能力開発施設等を含む。

※「その他D」は家事手伝い、外国の高等学校等に入学、進路が未定、卒業者のうち平成22年5月1日までに死亡、不明の者

イ 進学状況

進学者は18,312人で、前年に比べ412人増加しました。進学率は98.4%で前年に比べ0.2ポイント上昇しました。

また、高等学校本科通信制への進学者(416人)を除く進学率は96.2%となり、前年に比べ0.1ポイント上昇しました。(表18)

ウ 就職状況

就職者は84人(「就職者」、「進学者」及び「専修学校等入学者」のうち就職している者を含む(表18C+E+F))で前年に比べ34人減少しました。就職率は0.5%で、前年に比べ0.1ポイント低下しました。(表18)

就職先の産業別では、第1次産業が4人(全体の4.8%)、第2次産業が27人(同32.1%)、第3次産業が39人(同46.4%)となっています。また、不詳が14人(同16.7%)でした。

(表19・図8)

表19 中学校卒業者の産業別就職者数

	総数	第1次産業		第2次産業		第3次産業		不詳	
		(人)	(%)	(人)	(%)	(人)	(%)	(人)	(%)
平成15年	255	8	3.1	138	54.1	95	37.3	14	5.5
16	222	5	2.3	123	55.4	77	34.7	17	7.7
17	241	6	2.5	117	48.5	107	44.4	11	4.6
18	206	10	4.9	102	49.5	78	37.9	16	7.8
19	137	4	2.9	57	41.6	71	51.8	5	3.6
20	159	9	5.7	65	40.9	78	49.1	7	4.4
21	118	2	1.7	53	44.9	48	40.7	15	12.7
22	84	4	4.8	27	32.1	39	46.4	14	16.7
対前年比較	-34	2	3.1	-26	-12.8	-9	5.7	-1	4.0
全国(H22)	5,382	195	3.6	2,169	40.3	2,683	49.9	335	6.2

図8 中学校卒業者の産業別就職割合

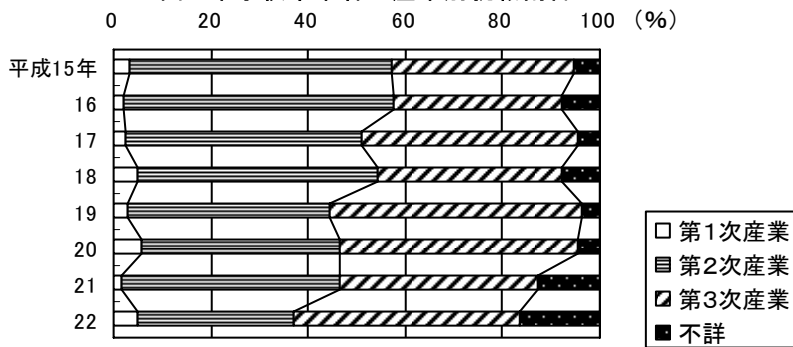
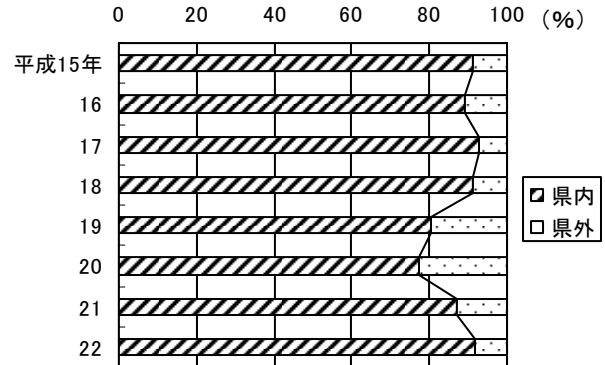


表20 中学校卒業者の県内県外別就職者数

	総数	県内		県外	
		(人)	(%)	(人)	(%)
平成15年	255	233	91.4	22	8.6
16	222	198	89.2	24	10.8
17	241	223	92.5	18	7.5
18	206	188	91.3	18	8.7
19	137	110	80.3	27	19.7
20	159	123	77.4	36	22.6
21	118	103	87.3	15	12.7
22	84	77	91.7	7	8.3
対前年比較	-34	-26	4.4	-8	-4.4
全国(H22)	5,382	4,858	90.3	524	9.7

図9 中学校卒業者の県内県外別就職割合



(2) 高等学校(通信制は除く)

ア 卒業生数

平成22年3月の卒業生は16,437人で、前年に比べ60人減少しました。(表21)

表21 高等学校の状況別卒業生数

(注) 就職率 = (C+F+G) ÷ 総数 × 100

	総数	大学等 進学者 A	専修学校 等入学者 B	就職者 C	一時的な 仕事に就 いた者 D	その他 E	Aのうち 就職して いる者 F	Bのうち 就職して いる者 G	進学率 (%)	就職率 (%)
平成15年	19,350	8,875 (2)	4,817	4,353	...	1,305	1	10	45.9	22.6
16	18,741	8,741 (5)	4,370	4,372	237	1,021	6	12	46.6	23.4
17	18,330	8,997 (4)	3,885	4,388	188	872	-	9	49.1	24.0
18	18,057	8,972 (10)	3,538	4,565	237	745	1	10	49.7	25.3
19	17,911	9,150 (4)	3,230	4,680	179	672	7	9	51.1	26.2
20	17,031	8,703 (2)	2,918	4,626	181	603	-	5	51.1	27.2
21	16,497	8,564 (0)	2,839	4,458	102	534	1	3	51.9	27.0
22	16,437	8,569 (3)	2,978	3,930	177	783	3	2	52.1	23.9
対前年比較	-60	5	139	-528	75	249	2	-1	0.2	-3.1
構成比	100.0	52.1	18.1	23.9	1.1	4.8	-	-	-	-
全国(H22)	1,069,129	580,578 (522)	245,747	167,370	15,553	59,881	129	1,174	54.3	15.8

※()内の数字は通信教育部、放送大学への進学者で内数。

※平成16年度から「一時的な仕事に就いた者」という項目が追加された。(以前は「その他」に含まれている。)

※「専修学校等入学者B」は専修学校のほか、各種学校、公共職業能力開発施設等を含む。

※「その他E」は家事手伝い、外国の大学等に入学、進路が未定、卒業者のうち平成22年5月1日までに死亡、不明の者。

イ 進学状況

大学等進学者は8,569人(男4,223人、女4,346人)で、前年に比べ5人増加しました。

進学率は52.1%で、前年に比べ0.2ポイント上昇しました。

なお、男女別の進学率では男50.7%、女53.6%となっています。(表22・図10)

進学先別では、大学学部が7,469人(男4,098人、女3,371人)、短期大学本科が1,041人(男105人、女936人)などとなっています。(表22)

図10 高等学校卒業生の進学率・就職率

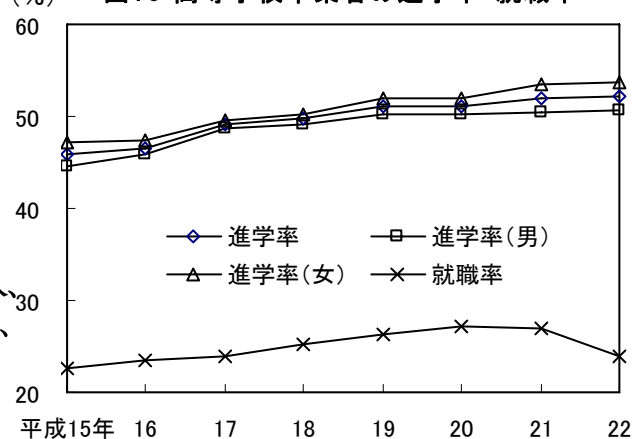


表22 高等学校卒業生の進学・就職状況

	卒業生 (人)	男 (人)	女 (人)	大学等進学者(人)			うち大学学部		うち短大本科		就職者 (人)	進学率(%)			就職率 (%)
				男	女	男	女	男	女	男		女			
平成15年	19,350	9,547	9,803	8,875	4,250	4,625	4,109	3,177	119	1,416	4,364	45.9	44.5	47.2	22.6
16	18,741	9,445	9,296	8,741	4,322	4,419	4,132	3,075	162	1,311	4,390	46.6	45.8	47.5	23.4
17	18,330	9,309	9,021	8,997	4,529	4,468	4,349	3,115	160	1,310	4,397	49.1	48.7	49.5	24.0
18	18,057	9,277	8,780	8,972	4,561	4,411	4,416	3,148	128	1,217	4,576	49.7	49.2	50.2	25.3
19	17,911	9,076	8,835	9,150	4,565	4,585	4,425	3,380	125	1,167	4,696	51.1	50.3	51.9	26.2
20	17,031	8,739	8,292	8,703	4,396	4,307	4,287	3,260	88	1,008	4,631	51.1	50.3	51.9	27.2
21	16,497	8,369	8,128	8,564	4,219	4,345	4,119	3,313	89	992	4,462	51.9	50.4	53.5	27.0
22	16,437	8,331	8,106	8,569	4,223	4,346	4,098	3,371	105	936	3,935	52.1	50.7	53.6	23.9
前年比較	-60	-38	-22	5	4	1	-21	58	16	-56	-527	0.2	0.3	0.1	-3.1
全国(H22)	1,069,129	540,796	528,333	580,578	285,067	295,511	277,700	233,697	6,133	58,087	168,673	54.3	52.7	55.9	15.8

※就職者には大学等進学者及び専修学校等入学者のうち就職している者を含む。

※大学等進学者には大学(学部)、短期大学(本科)、大学・短期大学(別科)、大学・短期大学の通信教育部及び放送大学、高等学校(専攻科)、特別支援学校高等部(専攻科)へ進学した者をいう。

ウ 就職状況

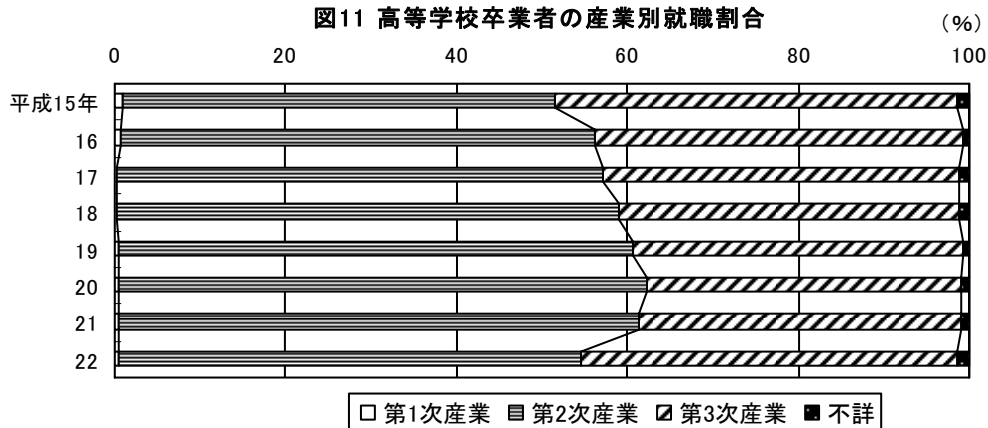
就職者は3,935人で、前年に比べ527人減少しました。就職率は23.9%で、前年に比べ3.1ポイント低下しました。(表22・図10)

就職先の産業別では、第1次産業が21人(全体の0.5%)、第2次産業が2,130人(同54.1%)、第3次産業が1,728人(同43.9%)などとなっています。(表23・図11)

表23 高等学校卒業者の産業別就職者数

	総数	第1次産業		第2次産業		第3次産業		不詳	
		(人)	(%)	(人)	(%)	(人)	(%)	(人)	(%)
平成15年	4,364	39	0.9	2,213	50.7	2,053	47.0	59	1.4
16	4,390	30	0.7	2,442	55.6	1,889	43.0	29	0.7
17	4,397	14	0.3	2,500	56.9	1,835	41.7	48	1.1
18	4,576	14	0.3	2,683	58.6	1,822	39.8	57	1.2
19	4,696	19	0.4	2,833	60.3	1,809	38.5	35	0.7
20	4,631	23	0.5	2,858	61.7	1,708	36.9	42	0.9
21	4,462	16	0.4	2,722	61.0	1,682	37.7	42	0.9
22	3,935	21	0.5	2,130	54.1	1,728	43.9	56	1.4
対前年比較	-527	5	0.1	-592	-6.9	46	6.2	14.0	0.5

図11 高等学校卒業者の産業別就職割合



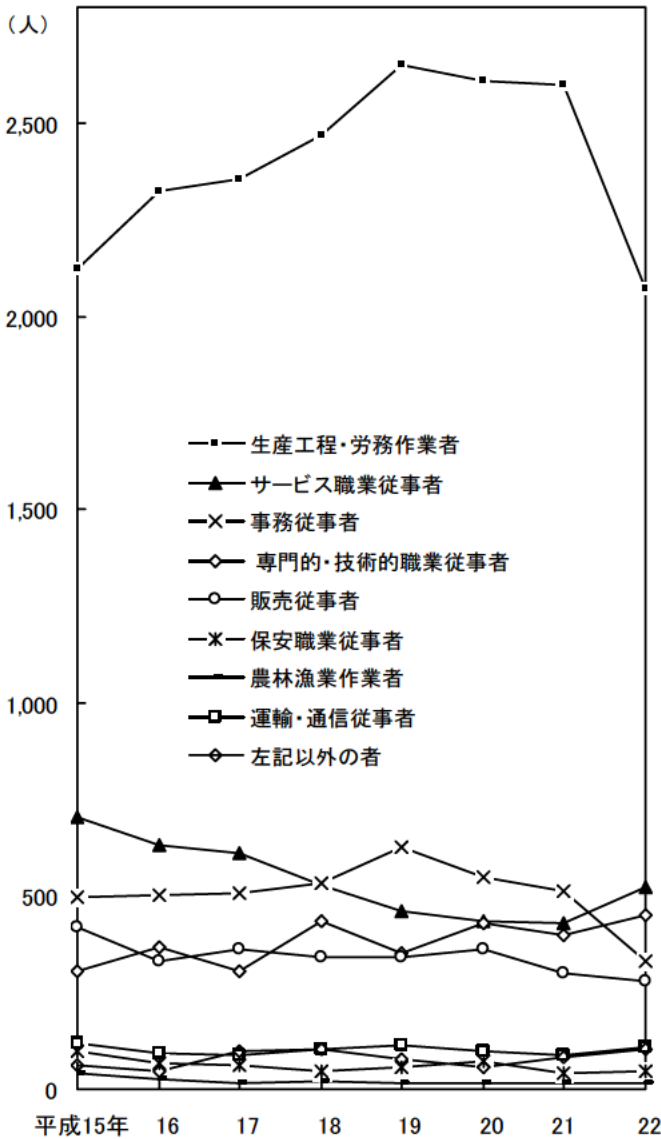
職業別では、生産工程・労務作業者が2,071人(全体の52.6%)、事務従事者が332人(同8.4%)、サービス職業従事者が522人(同13.3%)などとなっています。(表24・図12)

表24 高等学校卒業者の職業別就職者数

単位:人

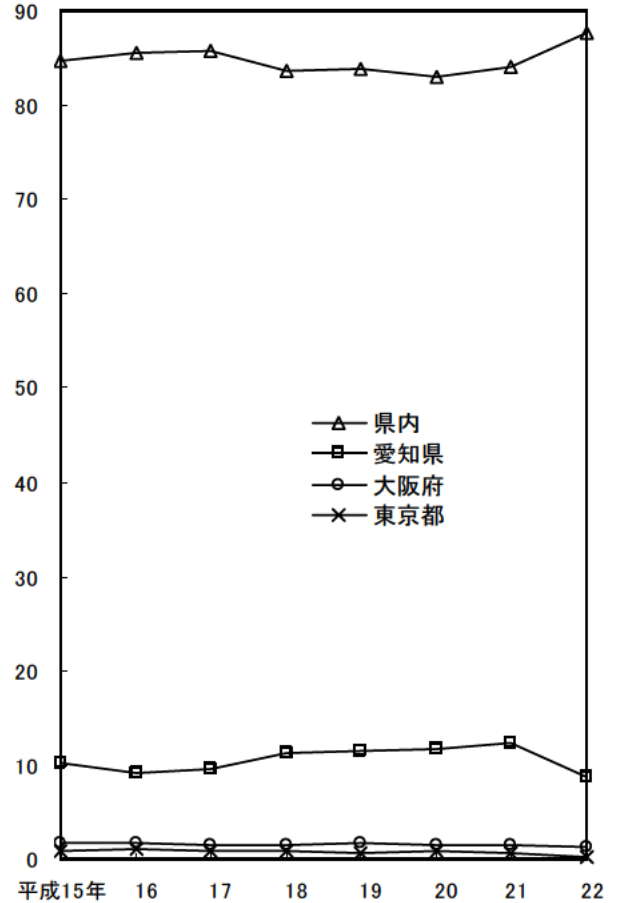
	総数	専門的・技術的職業従事者	事務従事者	販売従事者	サービス職業従事者	保安職業従事者	農林漁業作業者		運輸・通信従事者	生産工程・労務作業者			左記以外の者
							農林業作業者	漁業作業者		製造・制作作業者	定置機関運転・建設機械運転・電気作業者	採掘・建設・労務作業者	
平成15年	4,364	303	499	417	704	97	31	8	119	1,893	63	166	64
16	4,390	366	504	331	630	69	15	10	92	2,029	77	219	48
17	4,397	305	506	361	612	61	9	5	89	2,148	40	165	96
18	4,576	433	531	344	527	45	13	7	106	2,290	49	129	102
19	4,696	352	624	341	462	58	11	6	114	2,486	36	130	76
20	4,631	427	551	362	436	71	11	7	98	2,440	78	91	59
21	4,462	400	513	298	428	43	12	1	89	2,408	84	105	81
22	3,935	451	332	281	522	48	12	4	109	1,876	89	106	105
対前年比較	-527	51	-181	-17	94	5	-	3	20	-532	5	1	24

図12 高等学校卒業者の職業別就職者数



(注)「農林漁業作業」には「農林業作業」「漁業作業」を、「生産工程・労務作業」には「製造・制作作業」「定置機関運転・建設機械運転・電気作業」「採掘・建設・労務作業」をそれぞれ含む。

図13 高等学校卒業者の県内県外別就職割合



就職先の都道府県別では、県内が3,449人(全体の87.6%)、県外が486人(同12.4%)となっています。県内への就職者の割合は、前年に比べ3.6ポイント上昇しました。県外別では、愛知県346人(同8.8%)、大阪府54人(同1.4%)、東京都12人(同0.3%)などとなっています。(表25・図13)

表25 高等学校卒業者の県内県外別就職者数

	総数	県内		県外									
		(人)	(%)	計		愛知県		大阪府		東京都		その他	
				(人)	(%)	(人)	(%)	(人)	(%)	(人)	(%)	(人)	(%)
平成15年	4,364	3,696	84.7	668	15.3	448	10.3	77	1.8	40	0.9	103	2.4
16	4,390	3,759	85.6	631	14.4	400	9.1	73	1.7	42	1.0	116	2.6
17	4,397	3,770	85.7	627	14.3	418	9.5	61	1.4	39	0.9	109	2.5
18	4,576	3,824	83.6	752	16.4	515	11.3	69	1.5	42	0.9	126	2.8
19	4,696	3,934	83.8	762	16.2	538	11.5	79	1.7	34	0.7	111	2.4
20	4,631	3,845	83.0	786	17.0	542	11.7	69	1.5	43	0.9	132	2.9
21	4,462	3,746	84.0	716	16.0	552	12.4	64	1.4	24	0.5	76	1.7
22	3,935	3,449	87.6	486	12.4	346	8.8	54	1.4	12	0.3	74	1.9
対前年比較	-527	-297	3.6	-230	-3.6	-206	-3.6	-10	-	-12	-0.2	-2	0.2