

統計資料 No.718

平成23年

鉱工業生産及び生産者製品在庫の動き

—平成17年基準—

三 重 県

はじめに

三重県では、県内の鉱工業生産及び生産者製品在庫の動向を把握し、地域経済分析の一助とするため、経済産業省生産動態統計調査の結果を三重県生産動態統計調査により補完して指数化し、「三重県鉱工業生産及び生産者製品在庫の動き」として毎月公表しております。

このたび、平成23年鉱工業生産及び生産者製品在庫の動き」として刊行することとなりました。

鉱工業指数は、景気の動きに敏感で速報性のあることから、従来から重要な経済指標のひとつとして広く活用されていますが、深刻な経済情勢の中にあっては、その動向がこれまで以上に注目されています。

本書は、既に公表済みの鉱工業生産指数の動向を、平成17年基準指数として過去5年間に遡ってとりまとめたものであり、県内の鉱工業生産活動の実態把握や経済動向の分析資料として、また産業経済の発展を目的とした諸施策の基礎資料として、ご利用いただければ幸いです。

おわりに、ご多忙中調査にご協力いただきました事業所をはじめ、関係機関および調査員の皆様に対し感謝を申し上げますとともに、今後ともなお一層のご理解、ご協力を賜りますようお願いいたします。

三重県戦略企画部統計課長

利用上の注意

平成23年鉱工業生産及び生産者製品在庫の動きについては、次の事項に従って作成していますので、本書を利用される際はご注意ください。

1 指数の種類、基準時、ウェイトの算定基準等

(1) 指数の種類……生産指数及び生産者製品在庫指数

(2) 基準時……平成17年（2005年）

(3) ウェイト算定基準……生産指数は基準時付加価値額、生産者製品在庫指数は基準時平均在庫額

(4) 指数値の計算……暦年別、四半期別及び月別、業種別及び特殊分類別

なお、四半期の1期とは1月～3月期、2期とは4月～6月期、3期とは7月～9月期、4期とは10月～12月期のことです。

分類については次のとおりです。なお、鉱工業指数の算出にあたっては、業種分類中、電力・ガス事業は用いず、参考系列としています。

2 分類

分類は、日本標準産業分類（平成19年11月改訂 総務省）に準拠した「業種分類」と、品目の経済的用途に着目した「特殊分類」の2つの分類を設けました。

それぞれの内容は次のとおりです。

(1) 業種分類

1) 在庫指数については、「電気機械工業」「情報通信機械工業」「電子部品・デバイス工業」の品目数が少ないため、「電気機械工業（旧分類）」として表示しました。

2) 「ゴム製品工業」「家具工業」「木材・木製品工業」「その他製品工業」を合わせて、「その他工業」を設けました。

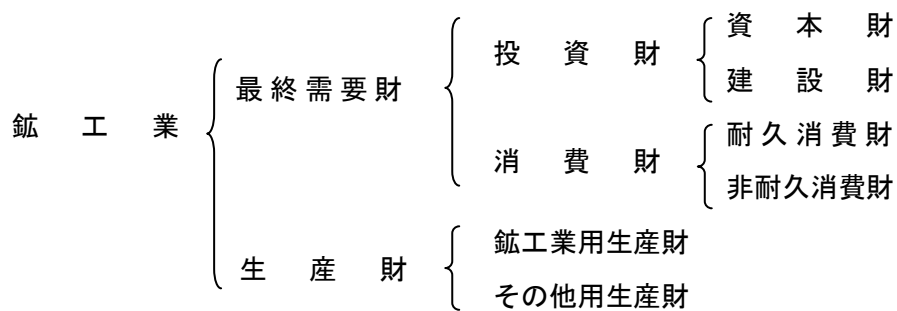
3) 「鉱業」は日本標準産業分類では大分類ですが、ウェイトが小さいので、1つの業種分類としました。

これにより、当県における業種分類は次のとおりです。

鉱 業
 製 造 業
 鉄 鋼 業
 非 鉄 金 属 工 業
 金 属 製 品 工 業
 一 般 機 械 工 業
 電 気 機 械 工 業 (旧分類)
 電 気 機 械 工 業
 情 報 通 信 機 械 工 業
 電 子 部 品 ・ デ バ イ ス 工 業
 輸 送 機 械 工 業
 窯 業 ・ 土 石 製 品 工 業
 化 学 工 業
 石 油 ・ 石 炭 製 品 工 業
 プ ラ ス チ ッ ク 製 品 工 業
 パ ル プ ・ 紙 ・ 紙 加 工 品 工 業
 織 維 工 業
 食 料 品 工 業
 そ の 他 工 業
 ゴ ム 製 品 工 業
 家 具 工 業
 木 材 ・ 木 製 品 工 業
 そ の 他 製 品 工 業
 鉱 業
 (参考)
 電 力 ・ ガ ス 事 業
 産 業 総 合

(2) 特殊分類

1) 特殊分類の構成



2) 特殊分類の内容

- ・最終需要財 … 鉱工業または他の産業に原材料等として投入されない製品。ただし、建設財を含み、企業消費財を除きます。
- ・投資財 … 資本財と建設財の合計。
- ・資本財 … 家計以外で購入される製品で、原則として想定耐用年数が1年以上で比較的購入価格が高いもの。
- ・建設財 … 建築用と土木用の合計。
- ・消費財 … 家計で購入される製品（耐久消費財と非耐久消費財の合計）。
- ・耐久消費財 … 原則として想定耐用年数が1年以上で比較的購入価格が高いもの。
- ・非耐久消費財 … 原則として想定耐用年数が1年未満または比較的購入価格が低いもの。
- ・生産財 … 鉱工業および他の産業に原材料等として投入される製品。ただし、企業消費財を含み、建設財を除きます。
- ・鉱工業用生産財 … 鉱工業の生産工程に原材料、燃料、部品、容器、消耗品、工具等として再投入される製品。
- ・その他用生産財 … 非鉱工業用の原材料、燃料、容器、消耗品および企業消費財。

3 採用品目

生産指数の採用品目は220品目（産業総合222品目）、生産者製品在庫指数の採用品目は130品目です。

また、特殊分類の観点でみた採用系列数は245品目です。

（タイヤチューブは在庫のみ採用）

4 指数の総合計算式

総合指数の算出は、基準時の各品目の固定ウェイトで加重平均するラスパイレス算式が使用されており、計算式は次のように表されます。

$$\text{総合指数} = \frac{\sum \frac{\text{比較時生産量（生産者製品在庫量）}}{\text{基準時（17年）生産量（生産者製品在庫量）}} \times \text{基準時（17年）ウェイト}}{\text{基準時（17年）ウェイトの総和}}$$

5 季節調整

季節調整については、米商務省センサス局が開発したセンサス局法「X-12-ARIMA」の中のX-11 デフォルトを採用しています。

用語解説

- ・ ウェイト 基準時における特定の業種、品目の全体に対する一万分比での構成割合であり、各業種、各品目の生産活動の結果が経済に与える影響の大小を表しています。生産指数は付加価値額ウェイト、在庫指数は在庫額ウェイトとしました。
- ・ 加重平均法 個別指数にウェイトを乗じたものの総和を、ウェイトの総和で除して、個々の指数を総合したものを算出する方式のことです。
- ・ 基準時 指数作成の際に基準となる時点または期間をいいます。5年ごとに基準時の改定を行っています。本書は平成17年を基準年としています。
- ・ 季節調整 夏休みや正月休み、決算といった季節的要因、社会制度による1年を周期として繰り返される変動を取り除くことです。これを行うことによって前月や前期との比較が可能になります。
- ・ 季節調整済指数 原指数に季節調整を行った指数をいいます。次により算出します。
$$\text{季節調整済指数} = \text{原指数} \div \text{季節指数} \times 100$$
- ・ 原指数 指数作成用データを季節調整せずにそのまま指数化したものをいいます。
- ・ 個別指数 個々の品目の指数をいいます。生産指数における個別指数は次の算式で表されます。
$$\text{個別（生産）指数} = \text{比較時生産量} \div \text{基準時生産量} \times 100$$
- ・ 生産動態統計調査 製造業の各品目の中から選んだ約2,000品目について、生産している事業所を対象に、毎月の生産、出荷、在庫などを調査、集計した統計調査です。経済産業省が所管する生産動態統計調査の結果に三重県生産動態統計調査の結果を加えて三重県鉱工業指数を作成しています。
- ・ 総合指数 個別指数を加重平均し総合したものをいいます。
- ・ 比較時 基準時と比較して、指数を表す時点または期間のことをいいます。
- ・ 付加価値額 付加価値とは、生産を通じて新たに生み出した価値のことをいいます。鉱工業指数においては、付加価値額を次のように算出しています。
$$\text{生産額} - (\text{原材料使用額等} + \text{内国消費税額} + \text{減価償却額})$$
- ・ ラスパイレス算式 指数を作成するための算式の一つであり、基準時(o)の各品目の固定ウェイト(W)で加重平均して算出します。鉱工業指数の総合指数算出に採用されています。
ラスパイレス算式は次のように表されます。
$$L_t = \frac{\sum p_o \cdot q_t}{\sum p_o \cdot q_o} = \sum \frac{w_o}{\sum w_o} \times \left(\frac{q_t}{q_o} \right)$$

(Lt : t時点の数量指数 p_o : 基準時の価格 q_o : 基準時の数量 q_t : t時点の数量)

目 次

1 三重県鋳工業生産及び生産者製品在庫の動き

1	概況	1
表 1	鋳工業生産指数の推移	2
表 2	鋳工業生産者製品在庫指数の推移	2
図 1	鋳工業指数の推移	2
表 3	業種別生産指数・対前年増減率	3
表 4	財別生産指数・対前年増減率	3
表 5	業種別生産者製品在庫指数・対前年増減率	4
表 6	財別生産者製品在庫指数・対前年増減率	4
表 7	業種別生産指数・四半期別・対前期増減率	5
表 8	財別生産指数・四半期別・対前期増減率	5
表 9	業種別生産者製品在庫指数・四半期別・対前期増減率	6
表 10	財別生産者製品在庫指数・四半期別・対前期増減率	6
2	業種別鋳工業生産及び生産者製品在庫の動き	7
1	鉄鋼業	7
2	非鉄金属工業	7
3	金属製品工業	8
4	一般機械工業	8
5	電気機械工業（旧分類）	9
6	輸送機械工業	10
7	窯業・土石製品工業	10
8	化学工業	11
9	石油・石炭製品工業	11
10	プラスチック製品工業	12
11	パルプ・紙・紙加工品工業	12
12	繊維工業	13
13	食料品工業	13
14	その他工業	14
15	鋳業	14
16	電力・ガス事業（参考）	15
3	財別鋳工業生産及び生産者製品在庫の動き	16
1	最終需要財	16
2	生産財	18

2 統計表

第 1 表	業種別鉱工業生産指数(原指数).....	2 1
第 2 表	業種別鉱工業生産指数(季節調整済指数).....	2 3
第 3 表	財別鉱工業生産指数(原指数).....	2 5
第 4 表	財別鉱工業生産指数(季節調整済指数).....	2 6
第 5 表	業種別生産者製品在庫指数(原指数).....	2 7
第 6 表	業種別生産者製品在庫指数(季節調整済指数).....	2 9
第 7 表	財別鉱工業生産者製品在庫指数(原指数).....	3 1
第 8 表	財別鉱工業生産者製品在庫指数(季節調整済指数).....	3 2
第 9 表	地場産業の生産及び生産者製品在庫指数(原指数).....	3 3
第 10 表	地場産業の生産及び生産者製品在庫指数(季節調整済指数).....	3 3

参 考

表 1 1	業種別財別生産指数・採用品目数.....	3 5
表 1 2	業種別財別生産者製品在庫指数・採用品目数.....	3 5
表 1 3	業種別財別生産指数・付加価値額ウエイト.....	3 6
表 1 4	業種別財別生産者製品在庫指数・在庫額ウエイト.....	3 6
表 1 5	平成 17 年基準鉱工業指数採用品目	3 7

三重県鋳工業生産及び生産者製品在庫の動き

1 概況

1 生産の動き

平成23年の県内鋳工業生産指数の年平均は98.3（平成17年=100）で（年指数については、原指数によります。以下同じ。）対前年比4.2%の低下となりました。四半期ごとの推移についてみると（四半期別指数については、季節調整済指数によります。以下同じ。）1期104.6（対前期比1.2%増）、2期93.0（同11.1%減）、3期99.6（同7.1%増）、4期96.4（同3.2%減）となりました（表1、図1）。

これを業種別に対前年比で見ると、一般機械工業29.2%、非鉄金属工業18.9%、金属製品工業14.8%、石油・石炭製品工業11.4%、その他製品工業8.0%、家具工業5.9%、鉄鋼業5.8%、食料品工業4.4%、パルプ・紙・紙加工品工業2.9%、電気機械工業1.4%が上昇となり、それ以外の業種は低下となりました。低下した業種は大きい順に、情報通信機械工業▲44.9%、輸送機械工業▲17.8%、鋳業▲16.3%、電子部品・デバイス工業▲10.6%、化学工業▲5.6%、木材・木製品工業▲4.8%、繊維工業▲4.6%、ゴム製品工業▲4.4%、プラスチック製品工業▲3.1%、窯業・土石製品工業▲0.2%となりました。（表3）

また、財別に対前年比で見ると、耐久消費財▲23.2%、鋳工業用生産財▲5.6%が低下となり、資本財22.7%、建設財11.3%、非耐久消費財7.0%、その他用生産財4.7%とそれぞれ上昇となりました。（表4）

2 生産者製品在庫の動き

平成23年の県内鋳工業生産者製品在庫指数（以下「在庫指数」とします。）の年平均は、101.3（平成17年=100）で、対前年比1.0%の上昇となりました。四半期ごとの推移についてみると、1期105.2（対前期比1.4%増）、2期95.7（同9.0%減）、3期99.3（同3.8%増）、4期104.5（同5.2%増）となりました。（表2、図1）

これを業種別に対前年比で見ると、上昇したのは家具工業38.2%、化学工業20.9%、繊維工業16.6%、食料品工業16.3%、ゴム製品工業14.2%、金属製品工業5.7%、パルプ・紙・紙加工品工業4.9%、鋳業3.2%、石油・石炭製品工業3.0%、窯業・土石製品工業2.9%、一般機械工業2.3%、プラスチック製品工業1.8%、電気機械工業（旧分類）1.4%となりました。一方、低下したのは輸送機械工業▲31.6%、その他製品工業▲14.0%、鉄鋼業▲12.8%、非鉄金属工業▲2.9%、木材・木製品工業▲2.4%となりました。（表5）

また、財別に対前年比で見ると、上昇したのは建設財12.7%、鋳工業生産財4.9%、非耐久消費財4.5%、その他用生産財3.0%で、低下したのは耐久消費財▲19.6%、資本財▲0.5%となりました。（表6）

表1 鉱工業生産指数の推移

	平成17年=100			
	全 国		三 重 県	
	指 数	前年(期)比	指 数	前年(期)比
19年平均	107.4	-	113.2	-
20年平均	103.8	▲ 3.4	111.4	▲ 1.6
21年平均	81.1	▲ 21.9	89.4	▲ 19.7
22年平均	94.4	16.4	102.6	14.8
23年平均	92.2	▲ 2.3	98.3	▲ 4.2
23年1期	92.8	▲ 1.5	104.6	1.2
23年2期	88.9	▲ 4.2	93.0	▲ 11.1
23年3期	93.7	5.4	99.6	7.1
23年4期	94.1	0.4	96.4	▲ 3.2

表2 鉱工業生産者製品在庫指数の推移

	平成17年=100			
	全 国		三 重 県	
	指 数	前年(期)比	指 数	前年(期)比
19年平均	103.9	-	123.6	-
20年平均	106.7	2.7	112.8	▲ 8.7
21年平均	97.2	▲ 8.9	108.4	▲ 3.9
22年平均	96.0	▲ 1.2	100.3	▲ 7.5
23年平均	101.7	5.9	101.3	1.0
23年1期	98.1	1.4	105.2	1.4
23年2期	101.1	3.1	95.7	▲ 9.0
23年3期	102.9	1.8	99.3	3.8
23年4期	101.5	▲ 1.4	104.5	5.2

※ 年平均は原指数。四半期は季節調整済指数

図1 鉱工業指数の推移（平成17年=100、季節調整済）

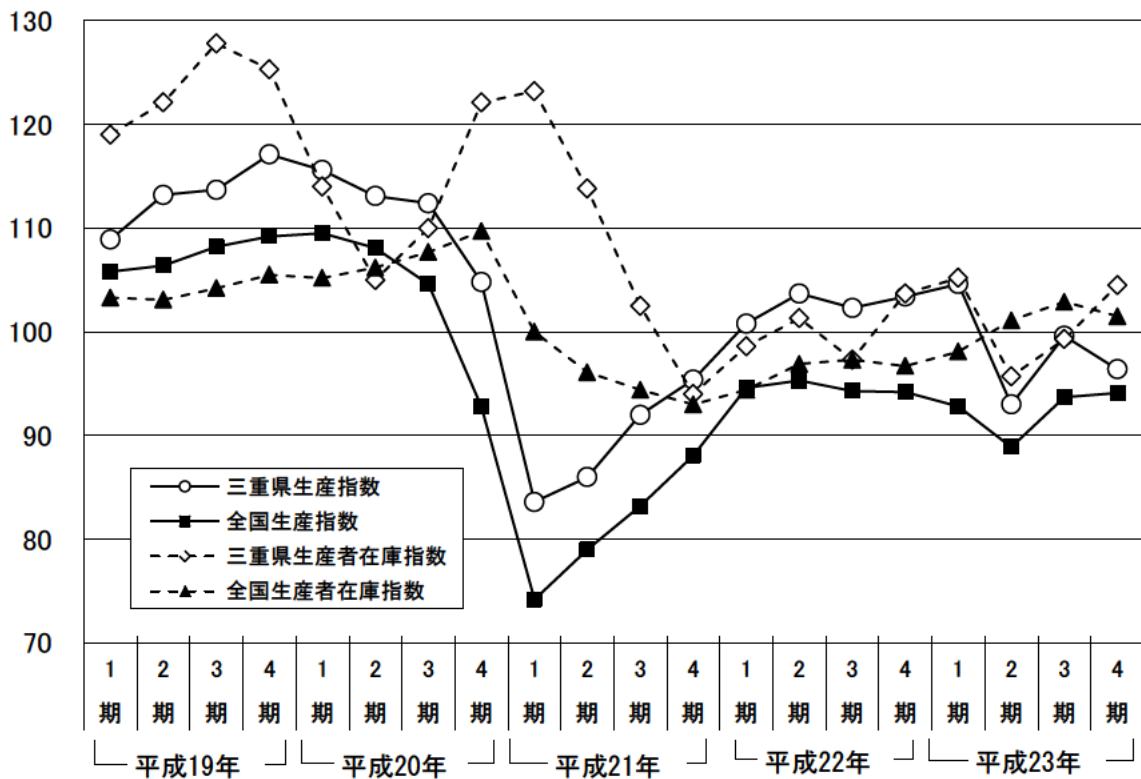


表3 業種別生産指数・対前年増減率

平成17年=100

	ウェイト	19年	20年	21年	22年	23年	対前年増減率 (%)			
							20年/19年	21年/20年	22年/21年	23年/22年
							業	業	業	業
製造業	10000.0	113.2	111.4	89.4	102.6	98.3	▲ 1.6	▲ 19.7	14.8	▲ 4.2
鉄鋼業	9989.8	113.2	111.4	89.4	102.6	98.3	▲ 1.6	▲ 19.7	14.8	▲ 4.2
非鉄金属業	128.6	82.8	76.8	53.3	63.4	67.1	▲ 7.2	▲ 30.6	18.9	5.8
金属製品業	312.6	108.3	107.3	94.2	101.8	121.0	▲ 0.9	▲ 12.2	8.1	18.9
一般機械業	420.7	79.9	80.0	64.6	68.7	78.9	0.1	▲ 19.3	6.3	14.8
電気機械工業(旧分類)	1009.6	144.3	141.3	93.4	126.2	163.0	▲ 2.1	▲ 33.9	35.1	29.2
電気機械工業	2656.9	122.1	121.1	100.9	130.0	108.6	▲ 0.8	▲ 16.7	28.8	▲ 16.5
情報通信機械工業	820.0	103.1	89.7	60.9	76.1	77.2	▲ 13.0	▲ 32.1	25.0	1.4
電子部品・デバイス工業	408.2	125.6	148.9	159.6	197.9	109.0	18.6	7.2	24.0	▲ 44.9
輸送機械工業	1428.7	132.0	131.2	107.1	141.5	126.5	▲ 0.6	▲ 18.4	32.1	▲ 10.6
窯業・土石製品工業	1998.5	103.7	105.7	89.1	84.8	69.7	1.9	▲ 15.7	▲ 4.8	▲ 17.8
化学工業	607.8	119.9	117.4	88.4	101.3	101.1	▲ 2.1	▲ 24.7	14.6	▲ 0.2
石油・石炭製品工業	1066.3	88.6	88.0	79.5	87.4	82.5	▲ 0.7	▲ 9.7	9.9	▲ 5.6
プラスチック製品工業	126.5	101.0	98.0	91.8	90.4	100.7	▲ 3.0	▲ 6.3	▲ 1.5	11.4
パルプ・紙・紙加工品工業	389.6	159.1	150.5	90.1	92.1	89.2	▲ 5.4	▲ 40.1	2.2	▲ 3.1
繊維工業	155.9	100.7	99.2	85.8	89.7	92.3	▲ 1.5	▲ 13.5	4.5	2.9
食料品工業	83.9	100.7	93.5	75.3	75.6	72.1	▲ 7.1	▲ 19.5	0.4	▲ 4.6
その他の工業	514.8	118.7	107.7	99.2	100.9	105.3	▲ 9.3	▲ 7.9	1.7	4.4
ゴム製品工業	518.1	93.4	87.4	64.4	76.4	75.2	▲ 6.4	▲ 26.3	18.6	▲ 1.6
家具工業	276.7	106.0	102.8	75.6	91.2	87.2	▲ 3.0	▲ 26.5	20.6	▲ 4.4
木材・木製品工業	55.9	106.8	95.7	51.7	62.3	66.0	▲ 10.4	▲ 46.0	20.5	5.9
その他製品工業	56.6	98.1	85.5	72.4	75.5	71.9	▲ 12.8	▲ 15.3	4.3	▲ 4.8
鉱業	128.9	58.3	51.5	42.5	51.0	55.1	▲ 11.7	▲ 17.5	20.0	8.0
電力・ガス事業	10.2	106.5	105.6	95.5	102.1	85.5	▲ 0.8	▲ 9.6	6.9	▲ 16.3
産業総合	640.3	111.5	95.8	92.1	88.6	108.3	▲ 14.1	▲ 3.9	▲ 3.8	22.2
	10640.3	113.1	110.5	89.6	101.8	98.9	▲ 2.3	▲ 18.9	13.6	▲ 2.8

表4 財別生産指数・対前年増減率

平成17年=100

	ウェイト	19年	20年	21年	22年	23年	対前年増減率 (%)			
							20年/19年	21年/20年	22年/21年	23年/22年
							業	業	業	業
最終需用財	10000.0	113.2	111.4	89.4	102.6	98.3	▲ 1.6	▲ 19.7	14.8	▲ 4.2
投資財	4368.6	112.2	111.5	94.6	101.6	98.7	▲ 0.6	▲ 15.2	7.4	▲ 2.9
資本財	1653.1	124.3	116.3	81.3	96.5	113.9	▲ 6.4	▲ 30.1	18.7	18.0
建設財	850.3	146.8	134.8	88.5	112.1	137.6	▲ 8.2	▲ 34.3	26.7	22.7
消費財	807.0	100.7	96.8	73.6	80.0	89.0	▲ 3.9	▲ 24.0	8.7	11.3
耐久消費財	2715.5	104.9	108.5	102.8	104.8	89.5	3.4	▲ 5.3	1.9	▲ 14.6
非耐久消費財	1929.2	103.0	110.5	104.7	105.7	81.2	7.3	▲ 5.2	1.0	▲ 23.2
生産財	786.3	109.5	103.6	98.3	102.6	109.8	▲ 5.4	▲ 5.1	4.4	7.0
鉱工業用生産財	5631.4	113.9	111.4	85.4	103.4	98.0	▲ 2.2	▲ 23.3	21.1	▲ 5.2
その他用生産財	5459.3	114.4	111.8	85.8	104.3	98.5	▲ 2.3	▲ 23.3	21.6	▲ 5.6
	167.9	104.0	100.9	74.8	83.4	87.3	▲ 3.0	▲ 25.9	11.5	4.7

表5 業種別生産者製品在庫指数・対前年増減率

平成17年=100

	ウェイト	19年	20年	21年	22年	23年	対前年増減率 (%)			
							20年/19年	21年/20年	22年/21年	23年/22年
鉱工業	10000.0	123.6	112.8	108.4	100.3	101.3	▲ 8.7	▲ 3.9	▲ 7.5	1.0
製造工業	9983.2	123.6	112.8	108.4	100.3	101.3	▲ 8.7	▲ 3.9	▲ 7.5	1.0
鉄鋼業	862.4	88.8	78.1	73.1	76.8	67.0	▲ 12.0	▲ 6.4	5.1	▲ 12.8
非鉄金属工業	468.0	116.1	141.4	114.1	116.0	112.6	21.8	▲ 19.3	1.7	▲ 2.9
金属製品工業	399.1	133.0	100.5	46.8	35.2	37.2	▲ 24.4	▲ 53.4	▲ 24.8	5.7
一般機械工業	1076.2	114.2	154.7	105.0	77.3	79.1	35.5	▲ 32.1	▲ 26.4	2.3
電気機械工業(旧分類)	1819.6	167.7	136.5	160.3	147.8	149.8	▲ 18.6	17.4	▲ 7.8	1.4
電気機械工業	934.9	-	-	-	-	-	-	-	-	-
情報通信機械工業	235.4	-	-	-	-	-	-	-	-	-
電子部品・デバイス工業	649.3	-	-	-	-	-	-	-	-	-
輸送機械工業	1244.3	146.3	61.2	57.4	77.6	53.1	▲ 58.2	▲ 6.2	35.2	▲ 31.6
窯業・土石製品工業	545.6	109.5	101.1	92.0	79.9	82.2	▲ 7.7	▲ 9.0	▲ 13.2	2.9
化学工業	1311.9	103.0	112.7	130.0	113.2	136.9	9.4	15.4	▲ 12.9	20.9
石油・石炭製品工業	659.1	102.0	107.3	115.7	101.7	104.8	5.2	7.8	▲ 12.1	3.0
プラスチック製品工業	148.1	91.7	79.7	60.0	60.3	61.4	▲ 13.1	▲ 24.7	0.5	1.8
パルプ・紙・紙加工品工業	235.4	105.0	84.0	105.0	95.7	100.4	▲ 20.0	25.0	▲ 8.9	4.9
繊維工業	218.3	108.3	95.5	85.1	74.1	86.4	▲ 11.8	▲ 10.9	▲ 12.9	16.6
食料品工業	296.2	81.7	103.9	106.6	88.4	102.8	27.2	2.6	▲ 17.1	16.3
その他の工業	699.0	130.7	148.6	128.8	121.2	123.3	13.7	▲ 13.3	▲ 5.9	1.7
ゴム製品工業	201.2	103.3	98.1	85.6	102.2	116.7	▲ 5.0	▲ 12.7	19.4	14.2
家具工業	115.4	82.5	148.6	107.3	102.4	141.5	80.1	▲ 27.8	▲ 4.6	38.2
木材・木製品工業	149.5	93.4	91.0	87.0	78.3	76.4	▲ 2.6	▲ 4.4	▲ 10.0	▲ 2.4
その他製品工業	232.9	202.3	229.2	203.5	174.4	150.0	13.3	▲ 11.2	▲ 14.3	▲ 14.0
鉱業	16.8	123.8	145.7	140.1	106.0	109.4	17.7	▲ 3.8	▲ 24.3	3.2
電力・ガス事業	-	-	-	-	-	-	-	-	-	-
産業総合	10000.0	123.6	112.8	108.4	100.3	101.3	▲ 8.7	▲ 3.9	▲ 7.5	1.0

表6 財別生産者製品在庫指数・対前年増減率

平成17年=100

	ウェイト	19年	20年	21年	22年	23年	対前年増減率 (%)			
							20年/19年	21年/20年	22年/21年	23年/22年
鉱工業	10000.0	123.6	112.8	108.4	100.3	101.3	▲ 8.7	▲ 3.9	▲ 7.5	1.0
最終需用財	4408.4	127.7	116.2	93.0	85.8	81.4	▲ 9.0	▲ 20.0	▲ 7.7	▲ 5.1
投資財	2282.1	115.0	136.8	102.2	86.0	88.7	19.0	▲ 25.3	▲ 15.9	3.1
資本財	1495.7	120.1	151.9	113.7	93.5	93.0	26.5	▲ 25.1	▲ 17.8	▲ 0.5
建設財	786.4	105.3	108.0	80.1	71.6	80.7	2.6	▲ 25.8	▲ 10.6	12.7
消費財	2126.3	141.2	94.1	83.2	85.6	73.6	▲ 33.4	▲ 11.6	2.9	▲ 14.0
耐久消費財	1718.0	150.5	89.9	76.1	81.6	65.6	▲ 40.3	▲ 15.4	7.2	▲ 19.6
非耐久消費財	408.3	102.3	112.1	113.1	102.4	107.0	9.6	0.9	▲ 9.5	4.5
生産財	5591.6	120.4	110.1	120.6	111.7	116.9	▲ 8.6	9.5	▲ 7.4	4.7
鉱工業用生産財	5234.4	121.6	110.3	120.0	111.0	116.4	▲ 9.3	8.8	▲ 7.5	4.9
その他用生産財	357.2	104.9	107.8	128.1	119.7	123.3	2.8	18.8	▲ 6.6	3.0

表7 業種別生産指数・四半期別・対前期増減率

平成17年=100

	平成23年				生産指数・対前期増減率(%)			
	1期	2期	3期	4期	23年1期 /22年4期	2期/1期	3期/2期	4期/3期
鉱工業	104.6	93.0	99.6	96.4	1.2	▲ 11.1	7.1	▲ 3.2
製造工業	104.6	93.0	99.6	96.4	1.2	▲ 11.1	7.1	▲ 3.2
鉄鋼業	71.6	73.7	61.8	62.3	11.2	2.9	▲ 16.1	0.8
非鉄金属工業	112.2	115.6	123.7	132.2	19.5	3.0	7.0	6.9
金属製品工業	83.7	83.3	74.3	75.1	16.9	▲ 0.5	▲ 10.8	1.1
一般機械工業	146.0	161.7	173.4	171.1	8.3	10.8	7.2	▲ 1.3
電気機械工業(旧分類)	134.2	102.1	105.4	96.0	▲ 2.5	▲ 23.9	3.2	▲ 8.9
電気機械工業	84.8	81.1	77.4	66.4	8.7	▲ 4.4	▲ 4.6	▲ 14.2
情報通信機械工業	181.4	64.4	117.0	84.2	▲ 19.8	▲ 64.5	81.7	▲ 28.0
電子部品・デバイス工業	147.4	126.4	118.2	117.7	1.7	▲ 14.2	▲ 6.5	▲ 0.4
輸送機械工業	69.4	53.0	75.0	78.7	▲ 11.6	▲ 23.6	41.5	4.9
窯業・土石製品工業	102.6	91.8	101.9	107.2	6.0	▲ 10.5	11.0	5.2
化学工業	91.9	84.3	83.3	73.1	2.1	▲ 8.3	▲ 1.2	▲ 12.2
石油・石炭製品工業	92.2	101.3	104.9	105.9	7.0	9.9	3.6	1.0
プラスチック製品工業	95.4	83.8	86.6	91.5	4.5	▲ 12.2	3.3	5.7
パルプ・紙・紙加工品工業	97.4	93.2	83.8	95.8	6.7	▲ 4.3	▲ 10.1	14.3
繊維工業	73.0	72.4	71.1	72.1	2.2	▲ 0.8	▲ 1.8	1.4
食料品工業	111.1	106.5	100.7	103.4	9.7	▲ 4.1	▲ 5.4	2.7
その他の工業	79.6	71.7	74.5	75.3	5.0	▲ 9.9	3.9	1.1
ゴム製品工業	89.5	80.3	89.4	88.9	4.7	▲ 10.3	11.3	▲ 0.6
家具工業	69.7	60.2	60.2	69.8	▲ 1.0	▲ 13.6	0.0	15.9
木材・木製品工業	76.8	69.0	72.0	70.2	▲ 4.6	▲ 10.2	4.3	▲ 2.5
その他製品工業	69.4	56.4	51.5	50.7	29.0	▲ 18.7	▲ 8.7	▲ 1.6
鉱業	91.3	76.8	85.5	89.3	▲ 5.2	▲ 15.9	11.3	4.4
電力・ガス事業	97.3	102.5	110.3	120.2	8.4	5.3	7.6	9.0
産業総合	104.6	93.4	99.8	97.9	1.9	▲ 10.7	6.9	▲ 1.9

表8 財別生産指数・四半期別・対前期増減率

平成17年=100

	平成23年				生産指数・対前期増減率(%)			
	1期	2期	3期	4期	23年1期 /22年4期	2期/1期	3期/2期	4期/3期
鉱工業	104.6	93.0	99.6	96.4	1.2	▲ 11.1	7.1	▲ 3.2
最終需用財	102.9	91.7	104.0	96.6	▲ 0.7	▲ 10.9	13.4	▲ 7.1
投資財	109.2	112.5	116.7	117.1	11.2	3.0	3.7	0.3
資本財	124.3	133.4	147.7	145.9	10.5	7.3	10.7	▲ 1.2
建設財	92.5	90.1	85.5	88.2	10.3	▲ 2.6	▲ 5.1	3.2
消費財	99.8	77.0	95.4	86.6	▲ 6.6	▲ 22.8	23.9	▲ 9.2
耐久消費財	94.1	62.0	90.2	78.6	▲ 12.4	▲ 34.1	45.5	▲ 12.9
非耐久消費財	112.1	111.3	107.8	108.1	7.0	▲ 0.7	▲ 3.1	0.3
生産財	105.8	94.4	95.7	96.7	1.8	▲ 10.8	1.4	1.0
鉱工業用生産財	106.6	94.6	96.1	97.2	1.6	▲ 11.3	1.6	1.1
その他用生産財	86.1	88.2	86.7	88.4	6.3	2.4	▲ 1.7	2.0

表9 業種別生産者製品在庫指数・四半期別・対前期増減率

平成17年=100

	平成23年				生産指数・対前期増減率(%)			
	1期	2期	3期	4期	23年1期 /22年4期	2期/1期	3期/2期	4期/3期
鉱工業	105.2	95.7	99.3	104.5	1.4	▲ 9.0	3.8	5.2
製造工業	105.2	95.7	99.3	104.6	1.4	▲ 9.0	3.8	5.3
鉄鋼業	67.2	65.8	66.7	68.2	▲ 15.6	▲ 2.1	1.4	2.2
非鉄金属工業	136.9	111.5	100.9	105.6	25.4	▲ 18.6	▲ 9.5	4.7
金属製品工業	44.9	36.7	40.2	28.3	10.9	▲ 18.3	9.5	▲ 29.6
一般機械工業	79.7	72.6	78.1	88.3	15.5	▲ 8.9	7.6	13.1
電気機械工業(旧分類)	142.6	135.2	146.9	175.5	▲ 0.4	▲ 5.2	8.7	19.5
電気機械工業	-	-	-	-	-	-	-	-
情報通信機械工業	-	-	-	-	-	-	-	-
電子部品・デバイス工業	-	-	-	-	-	-	-	-
輸送機械工業	100.1	42.0	21.4	28.8	▲ 4.8	▲ 58.0	▲ 49.0	34.6
窯業・土石製品工業	80.0	83.5	81.9	83.3	2.6	4.4	▲ 1.9	1.7
化学工業	123.6	127.2	145.9	151.5	2.1	2.9	14.7	3.8
石油・石炭製品工業	96.4	105.6	109.8	108.7	0.7	9.5	4.0	▲ 1.0
プラスチック製品工業	63.9	57.7	62.5	61.6	14.1	▲ 9.7	8.3	▲ 1.4
パルプ・紙・紙加工品工業	100.1	103.5	105.0	93.2	4.2	3.4	1.4	▲ 11.2
繊維工業	84.2	84.7	87.9	89.3	24.7	0.6	3.8	1.6
食料品工業	105.2	107.8	97.8	101.0	18.5	2.5	▲ 9.3	3.3
その他の工業	122.8	125.2	125.7	120.5	1.7	2.0	0.4	▲ 4.1
ゴム製品工業	105.8	119.2	126.8	115.2	▲ 1.0	12.7	6.4	▲ 9.1
家具工業	132.7	141.8	143.1	150.5	6.2	6.9	0.9	5.2
木材・木製品工業	76.7	74.6	77.1	77.2	▲ 3.0	▲ 2.7	3.4	0.1
その他製品工業	162.8	146.5	138.5	145.8	▲ 0.5	▲ 10.0	▲ 5.5	5.3
鉱業	106.1	108.4	112.2	110.8	6.7	2.2	3.5	▲ 1.2
電力・ガス事業	-	-	-	-	-	-	-	-
産業総合	105.2	95.7	99.3	104.5	1.4	▲ 9.0	3.8	5.2

表10 財別生産者製品在庫指数・四半期別・対前期増減率

平成17年=100

	平成23年				生産指数・対前期増減率(%)			
	1期	2期	3期	4期	23年1期 /22年4期	2期/1期	3期/2期	4期/3期
鉱工業	105.2	95.7	99.3	104.5	1.4	▲ 9.0	3.8	5.2
最終需用財	95.5	77.4	75.8	74.5	1.6	▲ 19.0	▲ 2.1	▲ 1.7
投資財	90.4	82.8	90.0	92.1	4.8	▲ 8.4	8.7	2.3
資本財	99.8	87.7	89.8	94.2	6.3	▲ 12.1	2.4	4.9
建設財	72.8	73.9	88.8	86.7	3.1	1.5	20.2	▲ 2.4
消費財	100.3	71.8	58.7	57.9	2.5	▲ 28.4	▲ 18.2	▲ 1.4
耐久消費財	97.7	59.8	45.8	48.5	▲ 2.1	▲ 38.8	▲ 23.4	5.9
非耐久消費財	111.6	112.2	101.2	103.6	17.8	0.5	▲ 9.8	2.4
生産財	111.5	110.6	118.2	127.7	▲ 0.4	▲ 0.8	6.9	8.0
鉱工業用生産財	111.2	109.2	117.4	128.0	0.0	▲ 1.8	7.5	9.0
その他用生産財	114.2	126.6	126.5	126.3	▲ 8.1	10.9	▲ 0.1	▲ 0.2

2 業種別鉱工業生産及び生産者製品在庫の動き

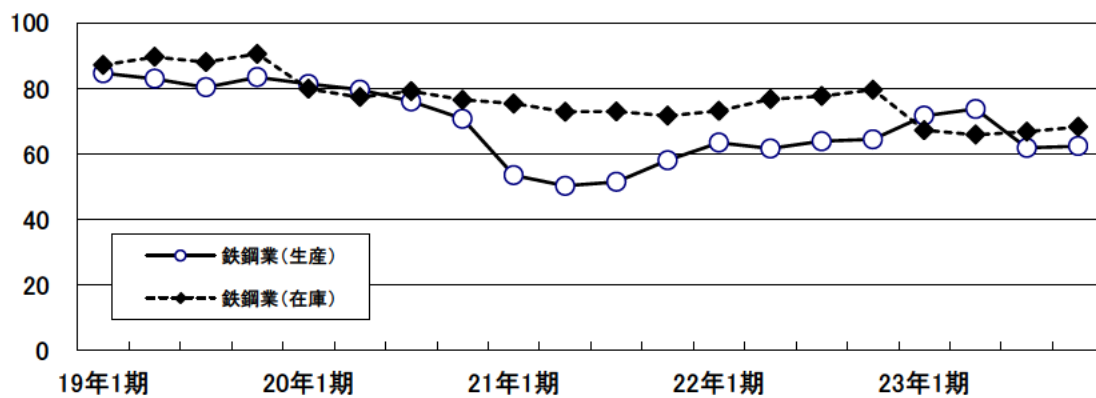
1 鉄鋼業

平成23年の鉄鋼業の生産指数は67.1で、対前年比5.8%上昇しました。(表3)

四半期別にみると、1期71.6(対前期比11.2%増)、2期73.7(同2.9%増)、3期61.8(同16.1%減)、4期62.3(同0.8%増)となりました。(表7)

また、在庫指数の年平均は67.0で、対前年比12.8%低下しました。(表5)

四半期別にみると、1期67.2(対前期比15.6%減)、2期65.8(同2.1%減)、3期66.7(同1.4%増)、4期68.2(同2.2%増)となりました。(表9)



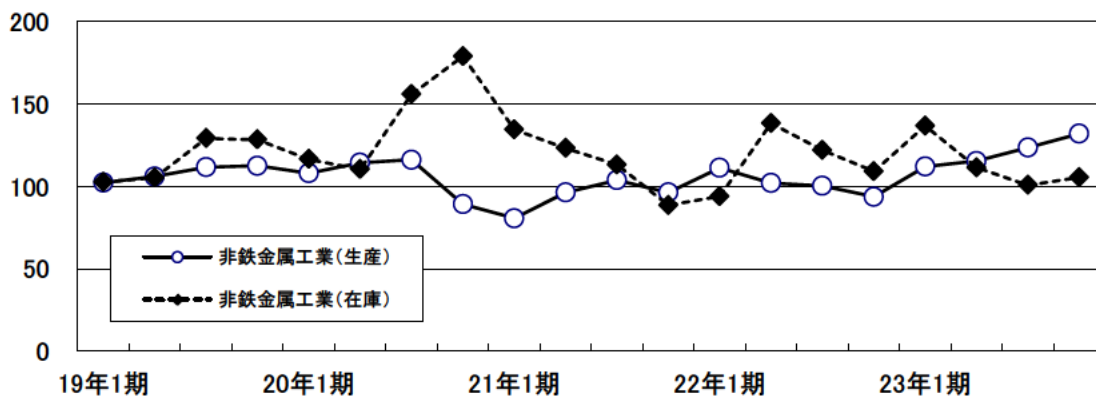
2 非鉄金属工業

平成23年の非鉄金属工業の生産指数は121.0で、対前年比18.9%上昇しました。(表3)

四半期別にみると、1期112.2(対前期比19.5%増)、2期115.6(同3.0%増)、3期123.7(同7.0%増)、4期132.2(同6.9%増)となりました。(表7)

また、在庫指数の年平均は112.6で、対前年比2.9%低下しました。(表5)

四半期別にみると、1期136.9(対前期比25.4%増)、2期111.5(同18.6%減)、3期100.9(同9.5%減)、4期105.6(同4.7%増)となりました。(表9)

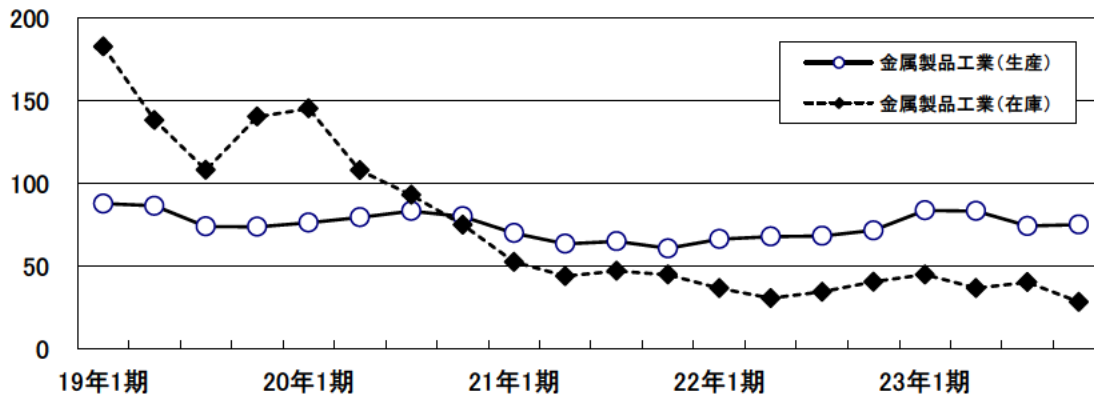


3 金属製品工業

平成23年の金属製品工業の生産指数は78.9で、対前年比14.8%上昇しました。(表3)
 四半期別にみると、1期83.7(対前期比16.9%増)、2期83.3(同0.5%減)、3期74.3(同10.8%減)、4期75.1(同1.1%増)となりました。(表7)

また、在庫指数の年平均は37.2で、対前年比5.7%上昇しました。(表5)

四半期別にみると、1期44.9(対前期比10.9%増)、2期36.7(同18.3%減)、3期40.2(同9.5%増)、4期28.3(同29.6%減)となりました。(表9)

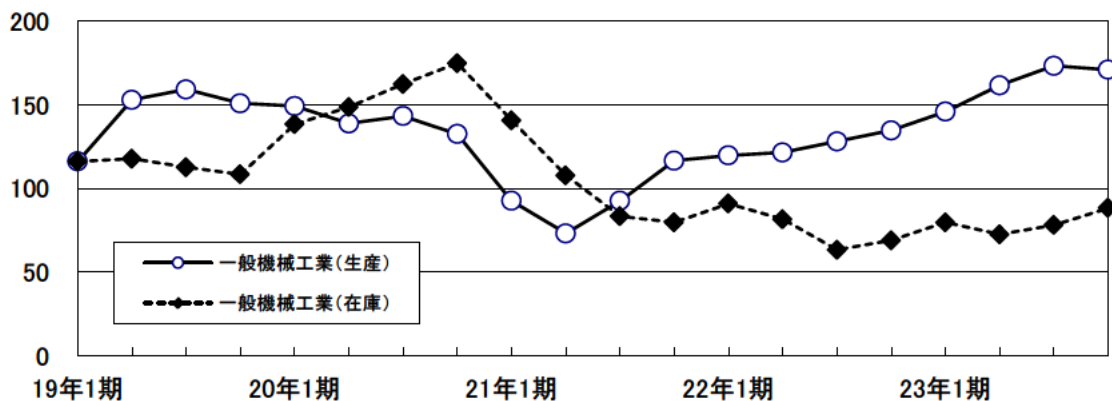


4 一般機械工業

平成23年の一般機械工業の生産指数は163.0で、対前年比29.2%上昇しました。(表3)
 四半期別にみると、1期146.0(対前期比8.3%増)、2期161.7(同10.8%増)、3期173.4(同7.2%増)、4期171.1(同1.3%減)となりました。(表7)

また、在庫指数の年平均は79.1で、対前年比2.3%上昇しました。(表5)

四半期別にみると、1期79.7(対前期比15.5%増)、2期72.6(同8.9%減)、3期78.1(同7.6%増)、4期88.3(同13.1%増)となりました。(表9)



5 電気機械工業（旧分類）

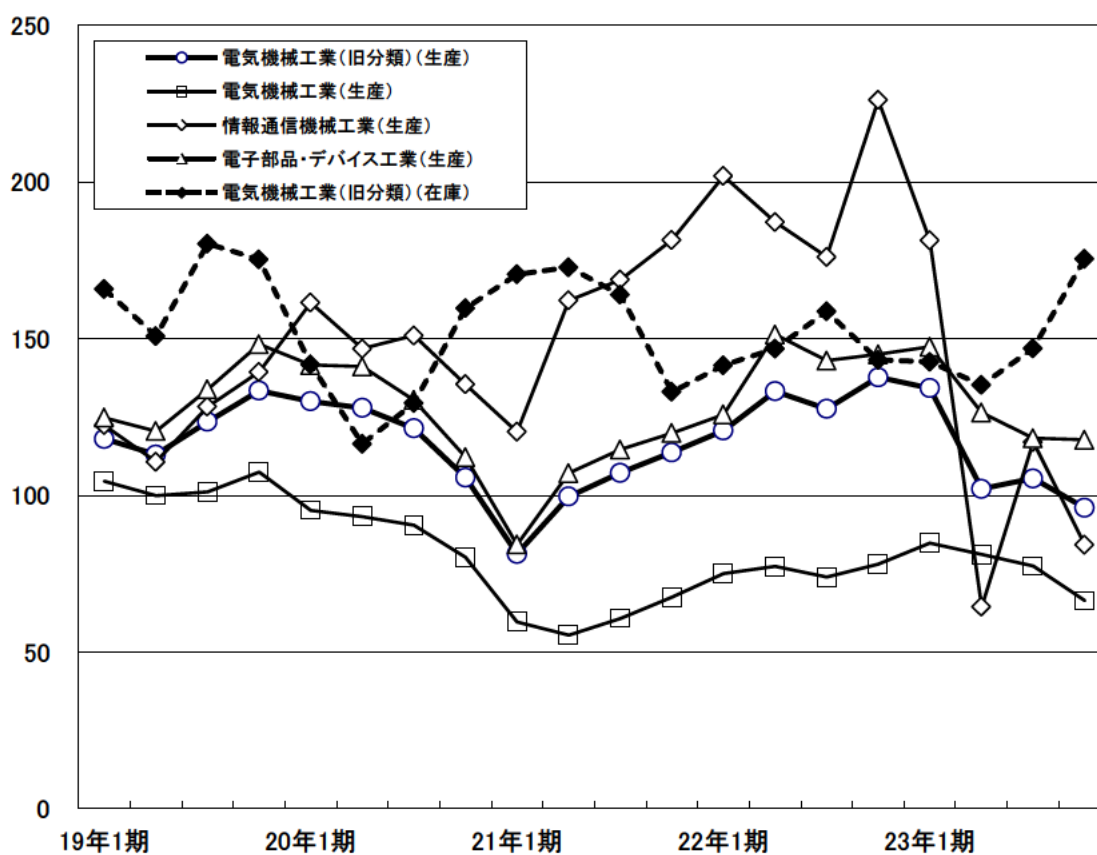
平成 23 年の電気機械工業（旧分類）の生産指数は 108.6 で、対前年比 16.5%低下しました。（表 3）

各業種の対前年比をみると、電気機械工業 1.4%増、情報通信機械工業 44.9%減、電子部品・デバイス工業 10.6%減でした。（表 3）

四半期別にみると、1 期 134.2（対前期比 2.5%減）、2 期 102.1（同 23.9%減）、3 期 105.4（同 3.2%増）、4 期 96.0（同 8.9%減）となりました。（表 7）

また、在庫指数の年平均は 149.8 で、対前年比 1.4%増加しました。（表 5）

四半期別にみると、1 期 142.6（対前期比 0.4%減）、2 期 135.2（同 5.2%減）、3 期 146.9（同 8.7%増）、4 期 175.5（同 19.5%増）となりました。（表 9）



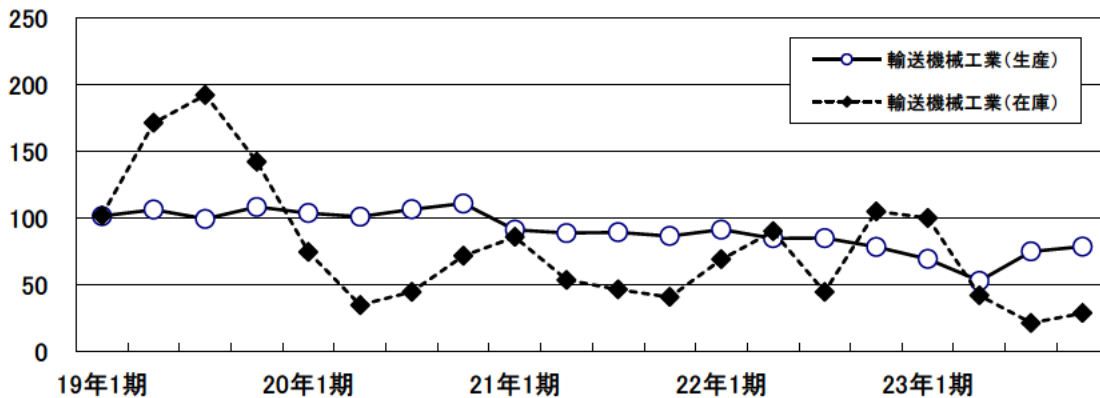
6 輸送機械工業

平成23年の輸送機械工業の生産指数は69.7で、対前年比17.8%低下しました。（表3）

四半期別にみると、1期69.4（対前期比11.6%減）、2期53.0（同23.6%減）、3期75.0（同41.5%増）、4期78.7（同4.9%増）となりました。（表7）

また、在庫指数の年平均は53.1で、対前年比31.6%低下しました。（表5）

四半期別にみると、1期100.1（対前期比4.8%減）、2期42.0（同58.0%減）、3期21.4（同49.0%減）、4期28.8（同34.6%増）となりました。（表9）



7 窯業・土石製品工業

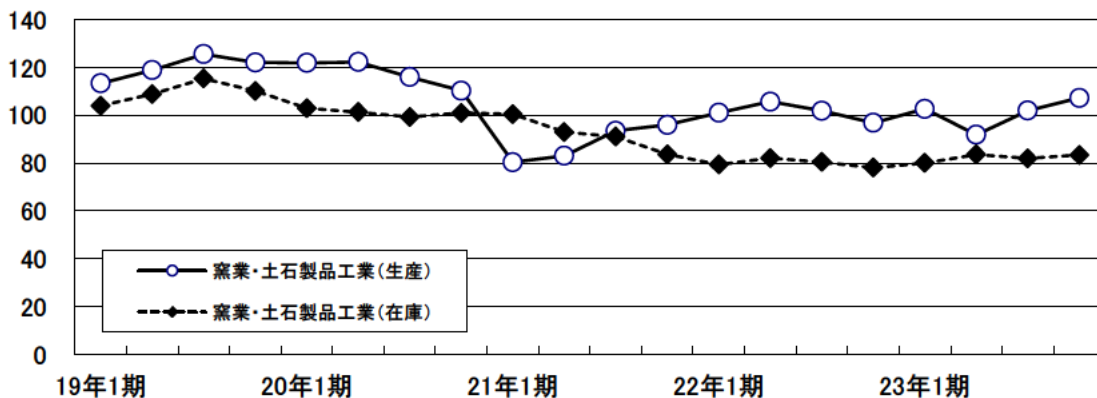
平成23年の窯業・土石製品工業の生産指数は101.1で、対前年比0.2%低下しました。

（表3）

四半期別にみると、1期102.6（対前期比6.0%増）、2期91.8（同10.5%減）、3期101.9（同11.0%増）、4期107.2（同5.2%増）となりました。（表7）

また、在庫指数の年平均は82.2で、対前年比2.9%上昇しました。（表5）

四半期別にみると、1期80.0（対前期比2.6%増）、2期83.5（同4.4%増）、3期81.9（1.9%減）、4期83.3（同1.7%増）となりました。（表9）



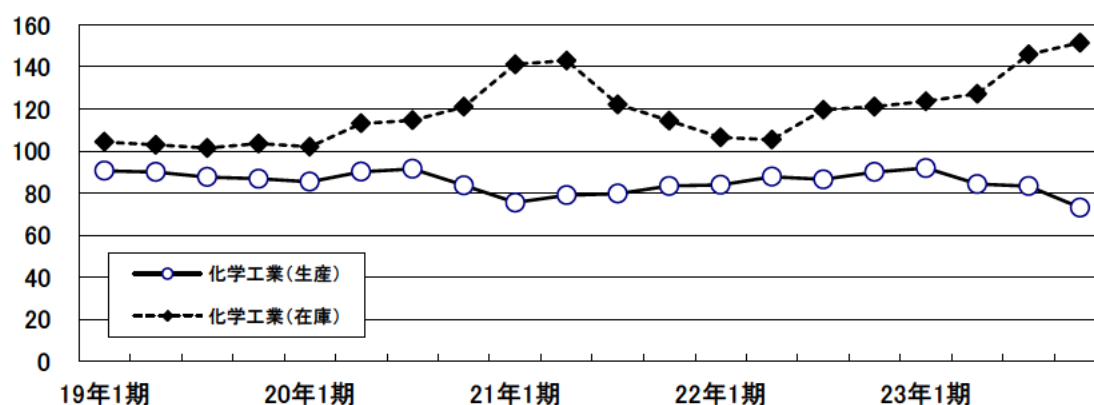
8 化学工業

平成 23 年の化学工業の生産指数は 82.5 で、対前年比 5.6%低下しました。（表 3）

四半期別にみると、1 期 91.9（対前期比 2.1%増）、2 期 84.3（同 8.3%減）、3 期 83.3（同 1.2%減）、4 期 73.1（同 12.2%減）となりました。（表 7）

また、在庫指数の年平均は 136.9 で、対前年比 20.9%上昇しました。（表 5）

四半期別にみると、1 期 123.6（対前期比 2.1%増）、2 期 127.2（同 2.9%増）、3 期 145.9（同 14.7%増）、4 期は 151.5（同 3.8%増）となりました。（表 9）



9 石油・石炭製品工業

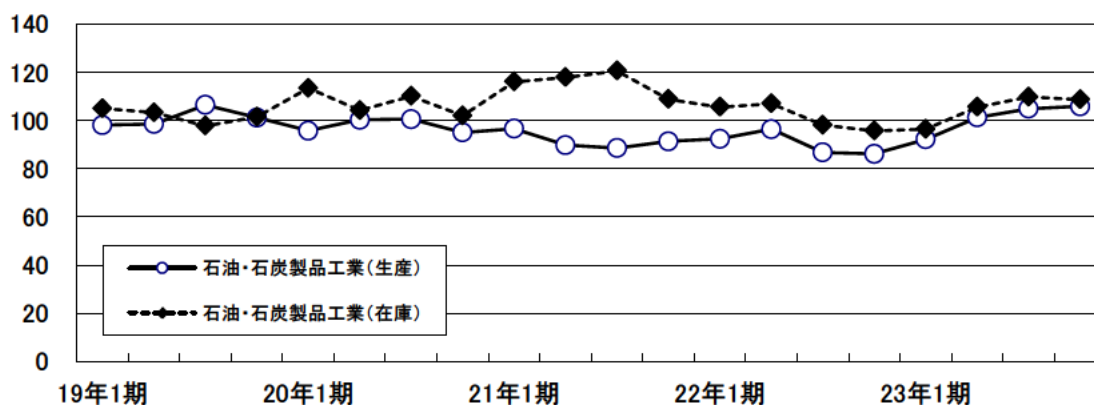
平成 23 年の石油・石炭製品工業の生産指数は 100.7 で、対前年比 11.4%上昇しました。

（表 3）

四半期別にみると、1 期 92.2（対前期比 7.0%増）、2 期 101.3（同 9.9%増）、3 期 104.9（同 3.6%増）、4 期 105.9（同 1.0%増）となりました。（表 7）

また、在庫指数の年平均は 104.8 で、対前年比 3.0%上昇しました。（表 5）

四半期別にみると、1 期 96.4（対前期比 0.7%増）、2 期 105.6（同 9.5%増）、3 期 109.8（同 4.0%増）、4 期 108.7（同 1.0%減）となりました。（表 9）



10 プラスチック製品工業

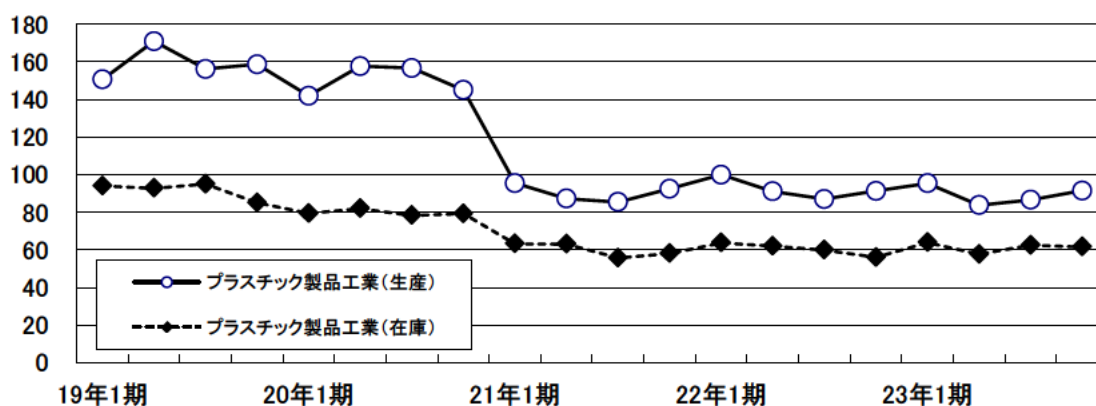
平成 23 年のプラスチック製品工業の生産指数は 89.2 で、対前年比 3.1%低下しました。

(表 3)

四半期別にみると、1 期 95.4 (対前期比 4.5%増)、2 期 83.8 (同 12.2%減)、3 期 86.6 (同 3.3%増)、4 期 91.5 (同 5.7%増) となりました。(表 7)

また、在庫指数の年平均は 61.4 で、対前年比 1.8%上昇しました。(表 5)

四半期別にみると、1 期 63.9 (対前期比 14.1%増)、2 期 57.7 (同 9.7%減)、3 期 62.5 (同 8.3%増)、4 期 61.6 (同 1.4%減) となりました。(表 9)



11 パルプ・紙・紙加工品工業

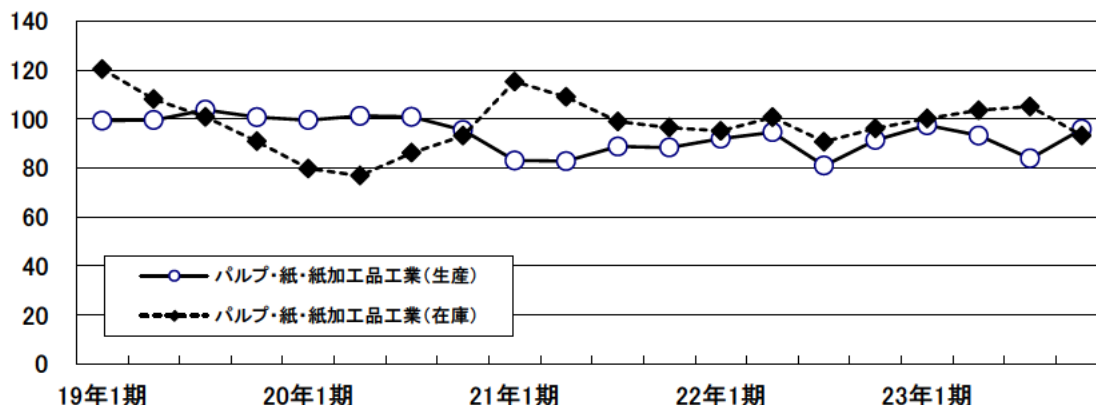
平成 23 年のパルプ・紙・紙加工品工業の生産指数は 92.3 で、対前年比 2.9%上昇しました。

(表 3)

四半期別にみると、1 期 97.4 (対前期比 6.7%増)、2 期 93.2 (同 4.3%減)、3 期 83.8 (同 10.1%減)、4 期 95.8 (同 14.3%増) となりました。(表 7)

また、在庫指数の年平均は 100.4 で、対前年比 4.9%上昇しました。(表 5)

四半期別にみると、1 期 100.1 (対前期比 4.2%増)、2 期 103.5 (同 3.4%増)、3 期 105.0 (同 1.4%増)、4 期 93.2 (同 11.2%減) となりました。(表 9)



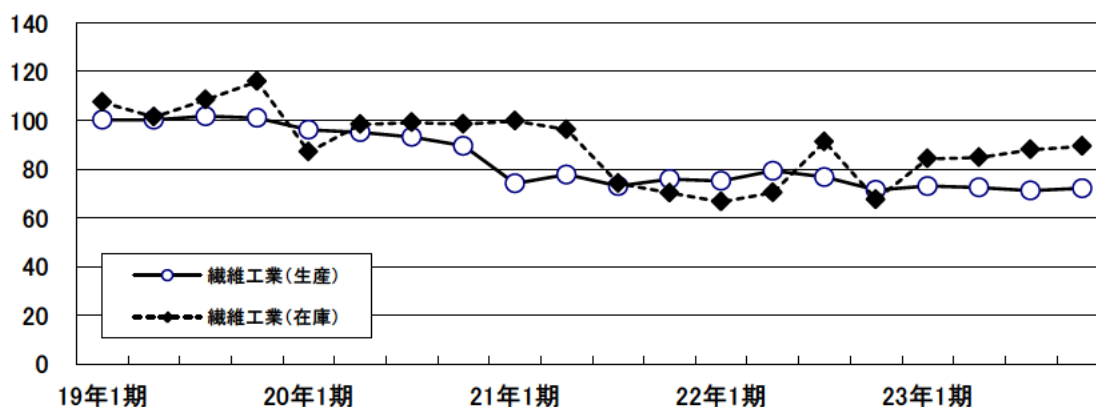
12 繊維工業

平成 23 年の繊維工業の生産指数は 72.1 で、対前年比 4.6%低下しました。（表 3）

四半期別にみると、1 期 73.0（対前期比 2.2%増）、2 期 72.4（同 0.8%減）、3 期 71.1（同 1.8%減）、4 期 72.1（同 1.4%増）となりました。（表 7）

また、在庫指数の年平均は 86.4 で、対前年比 16.6%上昇しました。（表 5）

四半期別にみると、1 期 84.2（対前期比 24.7%増）、2 期 84.7（同 0.6%増）、3 期 87.9（同 3.8%増）、4 期 89.3（同 1.6%増）となりました。（表 9）



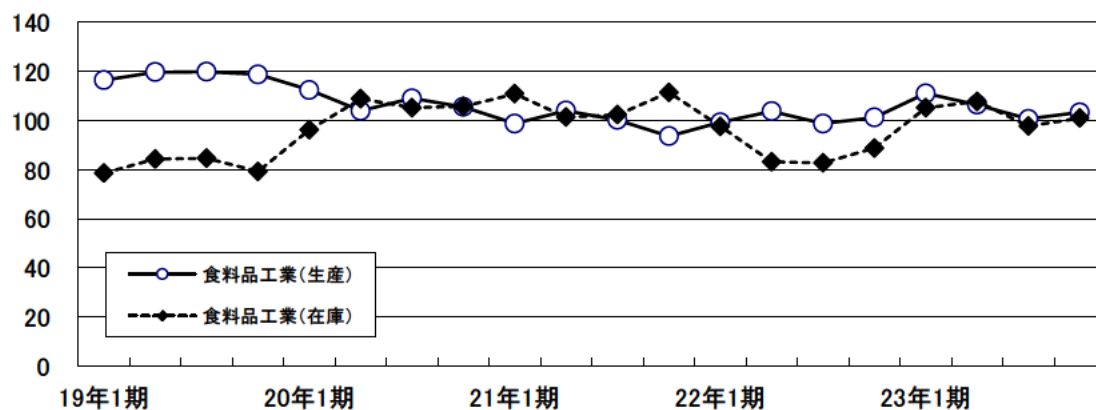
13 食料品工業

平成 23 年の食料品工業の生産指数は 105.3 で、対前年比 4.4%上昇しました。（表 3）

四半期別にみると、1 期 111.1（対前期比 9.7%増）、2 期 106.5（同 4.1%減）、3 期 100.7（同 5.4%減）、4 期 103.4（同 2.7%増）となりました。（表 7）

また、在庫指数の年平均は 102.8 で、対前年比 16.3%上昇しました。（表 5）

四半期別にみると、1 期 105.2（対前期比 18.5%増）、2 期 107.8（同 2.5%増）、3 期 97.8（同 9.3%減）、4 期 101.0（同 3.3%増）となりました。（表 9）



14 その他の工業

平成23年のその他の工業の生産指数は75.2で、対前年比1.6%低下しました。（表3）

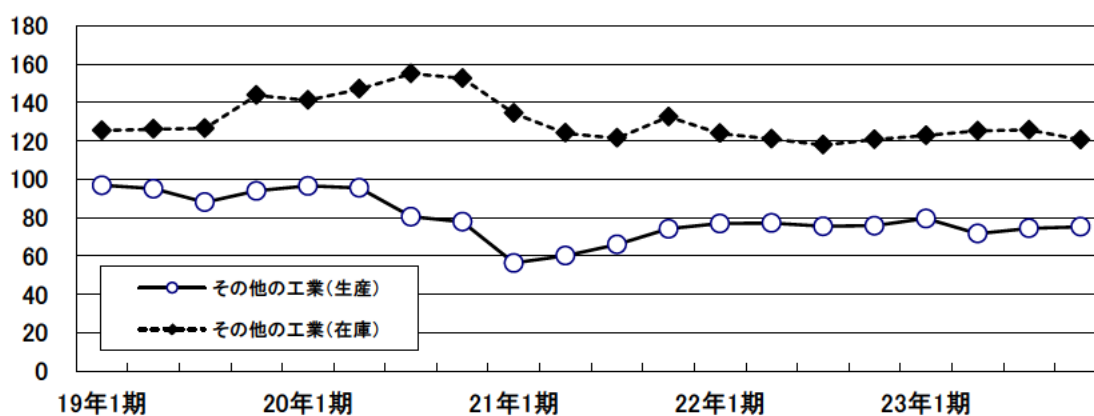
各業種の対前年比をみると、ゴム製品工業4.4%減、家具工業5.9%増、木材・木製品工業4.8%減、その他製品工業8.0%増でした。（表3）

四半期別にみると、1期79.6（対前期比5.0%増）、2期71.7（同9.9%減）、3期74.5（同3.9%増）、4期75.3（同1.1%増）となりました。（表7）

また、在庫指数の年平均は123.3で、対前年比1.7%上昇しました。（表5）

各業種の対前年比をみると、ゴム製品工業14.2%増、家具工業38.2%増、木材・木製品工業2.4%減、その他製品工業14.0%減でした。（表5）

四半期別にみると、1期122.8（対前期比1.7%増）、2期125.2（同2.0%増）、3期125.7（同0.4%増）、4期120.5（同4.1%減）となりました。（表9）



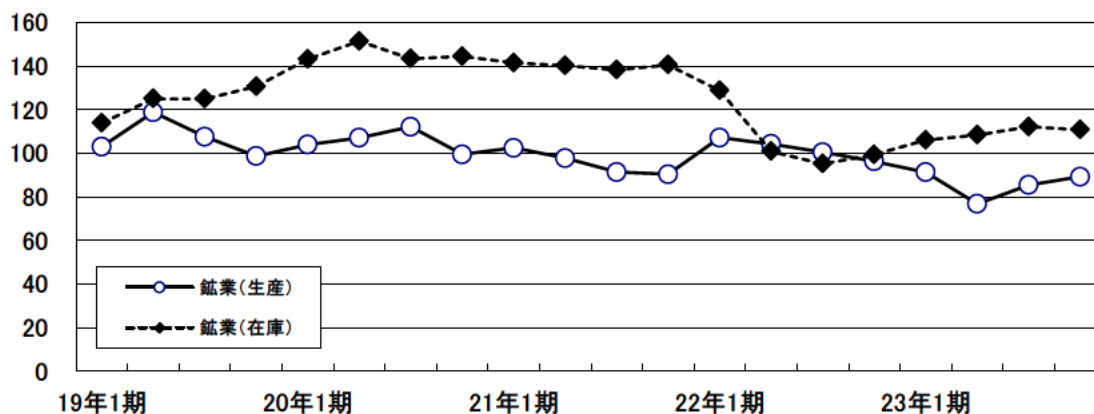
15 鉱業

平成23年の鉱業の生産指数は85.5で、対前年比16.3%低下しました。（表3）

四半期別にみると、1期91.3（対前期比5.2%減）、2期76.8（同15.9%減）、3期85.5（同11.3%増）、4期89.3（同4.4%増）となりました。（表7）

また、在庫指数の年平均は109.4で、対前年比3.2%上昇しました。（表5）

四半期別にみると、1期106.1（対前期比6.7%増）、2期108.4（同2.2%増）、3期112.2（同3.5%増）、4期110.8（同1.2%減）となりました。（表9）

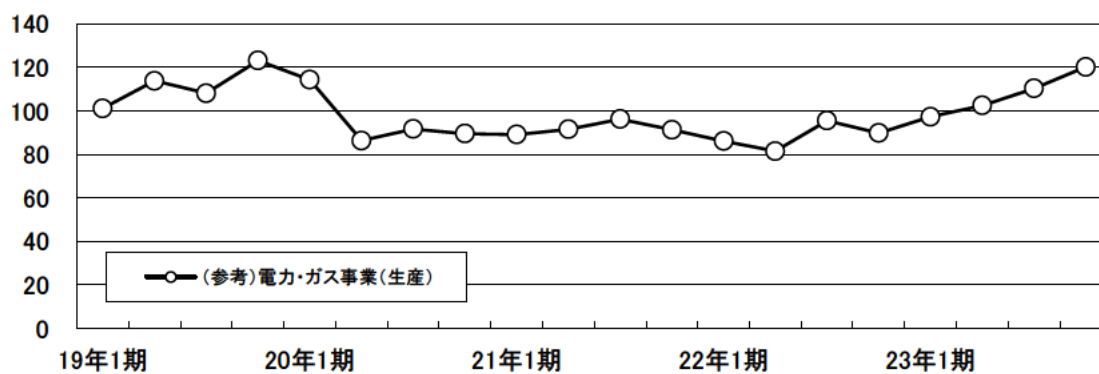


16 電力・ガス事業（参考）

平成 23 年の電力・ガス事業の生産指数は 108.3 で、対前年比 22.2%上昇しました。

（表 3）

四半期別にみると、1 期 97.3（対前期比 8.4%増）、2 期 102.5（同 5.3%増）、3 期 110.3（同 7.6%増）、4 期 120.2（同 9.0%増）となりました。（表 7）



3 財別鉱工業生産及び生産者製品在庫の動き

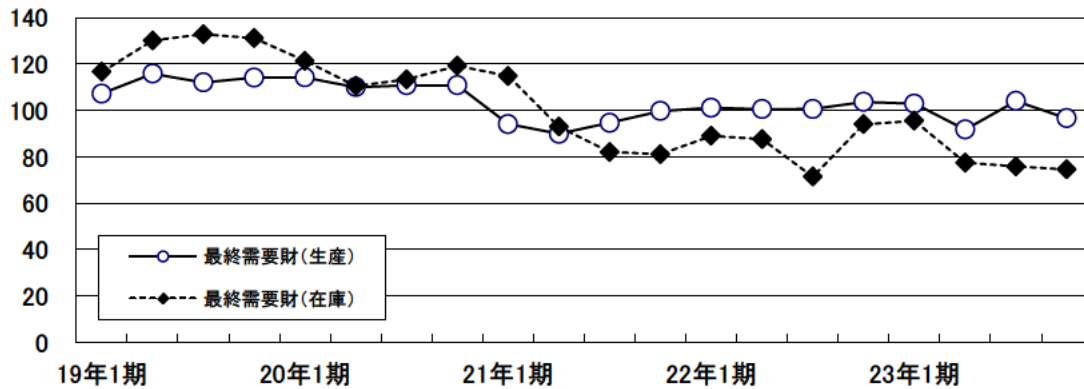
1 最終需要財

平成 23 年の最終需要財の生産指数は 98.7 で、対前年比 2.9%低下しました。（表 4）

四半期別にみると、1 期 102.9（対前期比 0.7%減）、2 期 91.7（同 10.9%減）、3 期 104.0（同 13.4%増）、4 期 96.6（同 7.1%減）となりました。（表 8）

また、在庫指数の年平均は 81.4 で、対前年比 5.1%低下しました。（表 6）

四半期別にみると、1 期 95.5（対前期比 1.6%増）、2 期 77.4（同 19.0%減）、3 期 75.8（同 2.1%減）、4 期 74.5（同 1.7%減）となりました。（表 10）



1-1 投資財

平成 23 年の投資財の生産指数は 113.9 で、対前年比 18.0%上昇しました。（表 4）

また、在庫指数の年平均は 88.7 で、対前年比 3.1%上昇しました。（表 6）

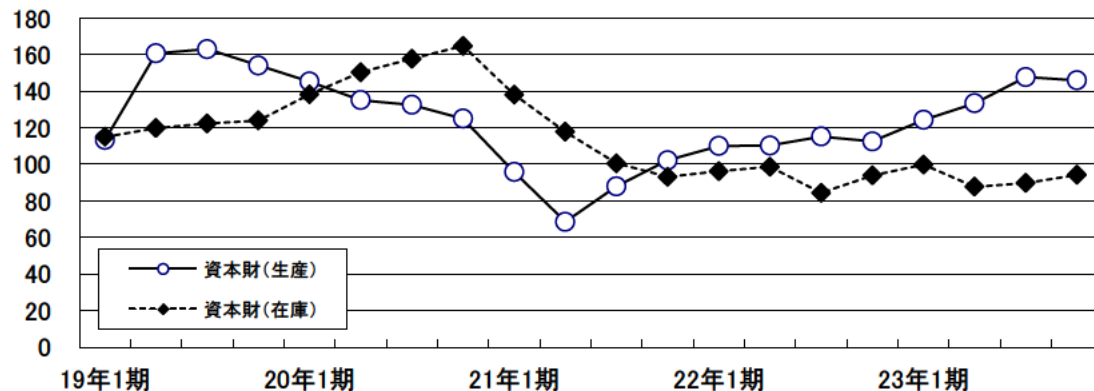
1-1-1 資本財

平成 23 年の資本財の生産指数は 137.6 で、対前年比 22.7%上昇しました。（表 4）

四半期別にみると、1 期 124.3（対前期比 10.5%増）、2 期 133.4（同 7.3%増）、3 期 147.7（同 10.7%増）、4 期 145.9（同 1.2%減）となりました。（表 8）

また、在庫指数の年平均は 93.0 で、対前年比 0.5%低下しました。（表 6）

四半期別にみると、1 期 99.8（対前期比 6.3%増）、2 期 87.7（同 12.1%減）、3 期 89.8（同 2.4%増）、4 期 94.2（同 4.9%増）となりました。（表 10）



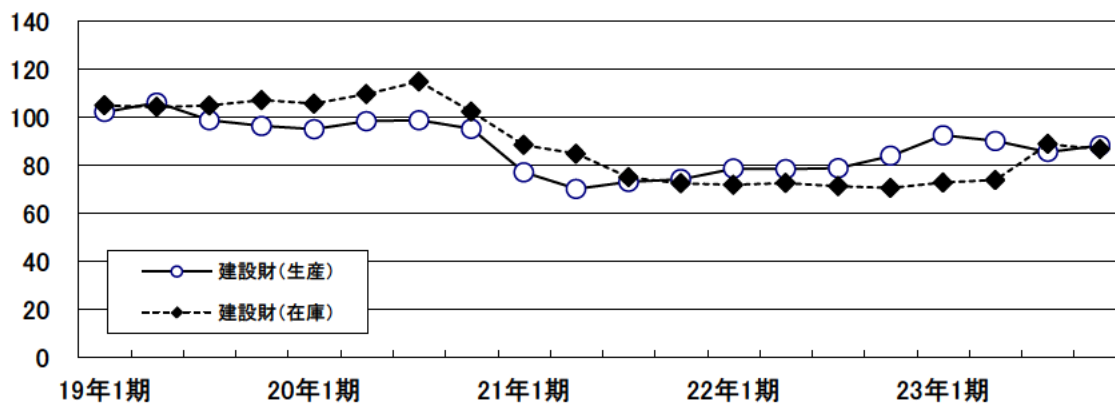
1-1-2 建設財

平成 23 年の建設財の生産指数は 89.0 で、対前年比 11.3%上昇しました。（表 4）

四半期別にみると、1 期 92.5（対前期比 10.3%増）、2 期 90.1（同 2.6%減）、3 期 85.5（同 5.1%減）、4 期 88.2（同 3.2%増）となりました。（表 8）

また、在庫指数の年平均は 80.7 で、対前年比 12.7%上昇しました。（表 6）

四半期別にみると、1 期 72.8（対前期比 3.1%増）、2 期 73.9（同 1.5%増）、3 期 88.8（同 20.2%増）、4 期 86.7（同 2.4 減）となりました。（表 10）



1-2 消費財

平成 23 年の消費財の生産指数は 89.5 で、対前年比 14.6%低下しました。（表 4）

また、在庫指数の年平均は 73.6 で、対前年比 14.0%低下しました。（表 6）

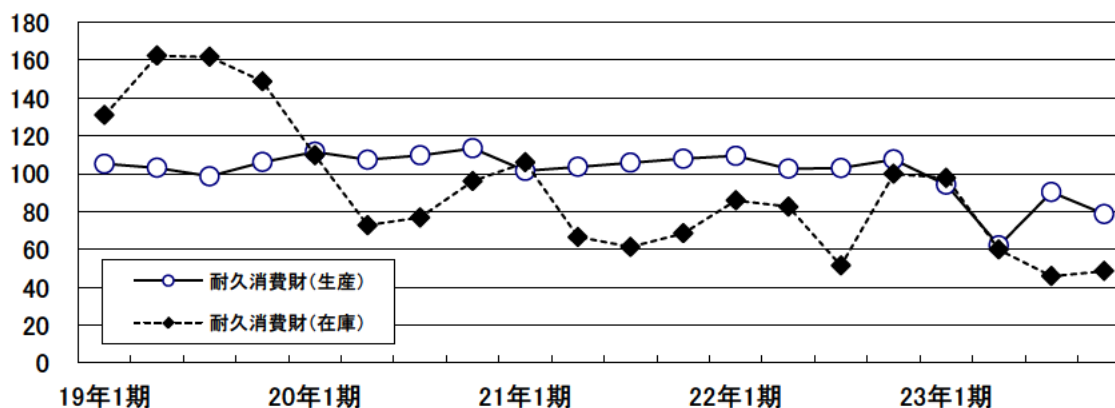
1-2-1 耐久消費財

平成 23 年の耐久消費財の生産指数は 81.2 で、対前年比 23.2%低下しました。（表 4）

四半期別にみると、1 期 94.1（対前期比 12.4%減）、2 期 62.0（同 34.1%減）、3 期 90.2（同 45.5%増）、4 期 78.6（同 12.9%減）となりました。（表 8）

また、在庫指数の年平均は 65.6 で、対前年比 19.6%低下しました。（表 6）

四半期別にみると、1 期 97.7（対前期比 2.1%減）、2 期 59.8（同 38.8%減）、3 期 45.8（同 23.4%減）、4 期 48.5（同 5.9%増）となりました。（表 10）



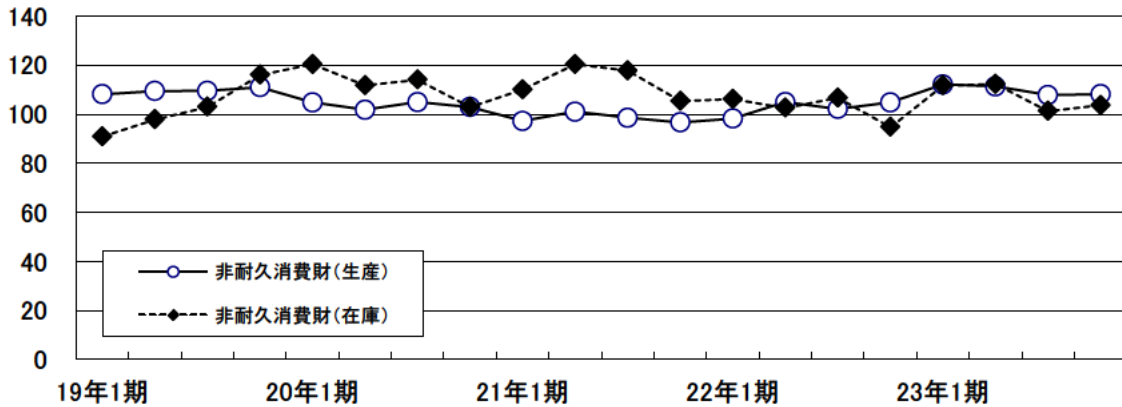
1-2-2 非耐久消費財

平成 23 年の非耐久消費財の生産指数は 109.8 で、対前年比 7.0%上昇しました。（表 4）

四半期別にみると、1 期 112.1（対前期比 7.0%増）、2 期 111.3（同 0.7%減）、3 期 107.8（同 3.1%減）、4 期 108.1（同 0.3%増）となりました。（表 8）

また、在庫指数の年平均は 107.0 で、対前年比 4.5%上昇しました。（表 6）

四半期別にみると、1 期 111.6（対前期比 17.8%増）、2 期 112.2（同 0.5%増）、3 期 101.2（同 9.8%減）、4 期 103.6（同 2.4%増）となりました。（表 10）



2 生産財

平成 23 年の生産財の生産指数は 98.0 で、対前年比 5.2%低下しました。（表 4）

また、在庫指数の年平均は 116.9 で、対前年比 4.7%上昇しました。（表 6）

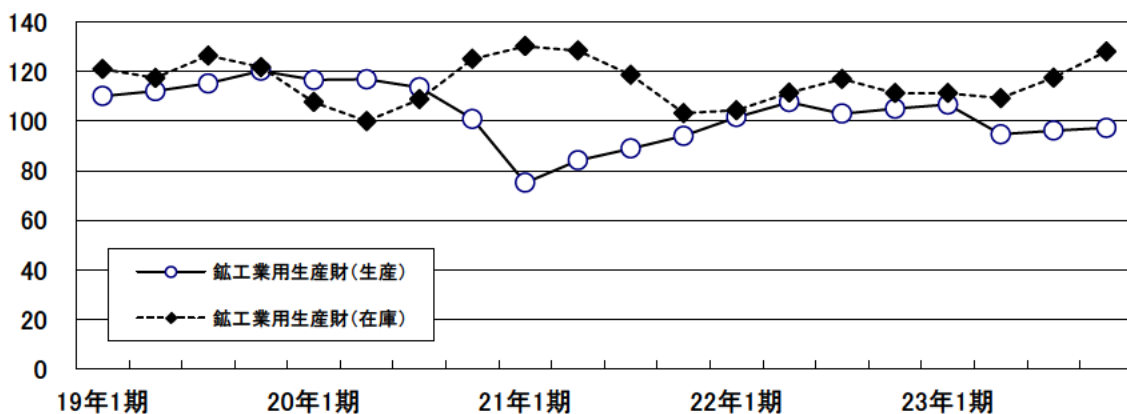
2-1 鉱工業用生産財

平成 23 年の鉱工業用生産財の生産指数は 98.5 で、対前年比 5.6%低下しました。（表 4）

四半期別にみると、1 期 106.6（対前期比 1.6%増）、2 期 94.6（同 11.3%減）、3 期 96.1（同 1.6%増）、4 期 97.2（同 1.1%増）となりました。（表 8）

また、在庫指数の年平均は 116.4 で、対前年比 4.9%上昇しました。（表 6）

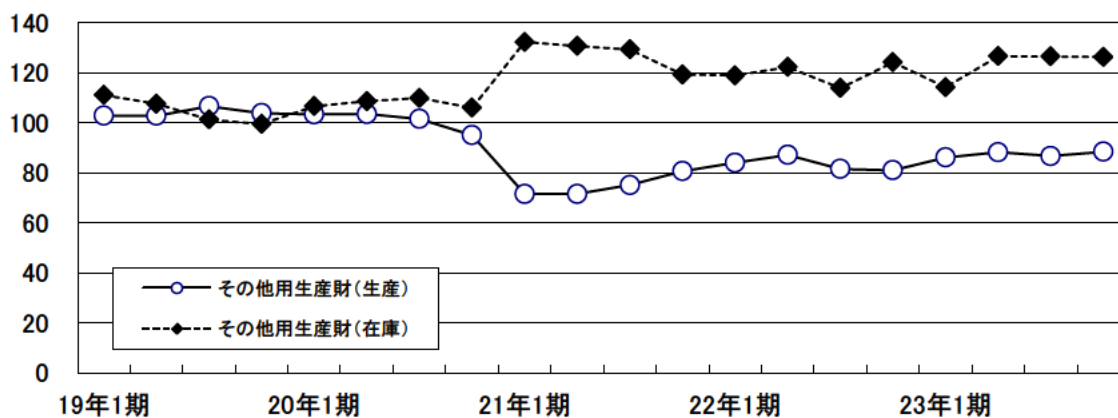
四半期別にみると、1 期 111.2（対前期比 0.0%横ばい）、2 期 109.2（同 1.8%減）、3 期 117.4（同 7.5%増）、4 期 128.0（同 9.0%増）となりました。（表 10）



2-2 その他用生産財

平成23年のその他用生産財の生産指数は87.3で、対前年比4.7%上昇しました。（表4）
四半期別にみると、1期86.1（対前期比6.3%増）、2期88.2（同2.4%増）、3期86.7（同1.7%減）、4期88.4（同2.0%増）となりました。（表8）

また、在庫指数の年平均は123.3で、対前年比3.0%上昇しました。（表6）
四半期別にみると、1期114.2（対前期比8.1%減）、2期126.6（同10.9%増）、3期126.5（同0.1%減）、4期126.3（同0.2%減）となりました。（表10）



「季節調整」 とは？

指数には「原指数」と「季節調整済指数」の2種類がある事にお気づきでしょうか？

例年、年末年始のある12月、1月、ゴールデンウィークのある4、5月、お盆休みのある8月は勤務日数が少ない為、生産活動が低下するといわれていますが、本当にそれを生産水準の低下と考えて良いのでしょうか？

鉱工業の生産は、季節的な要因や社会的慣習等により1年を周期として変動するので、前月や前四半期との比較を行なう場合には、そのような季節要因をとり除く必要があります。これを「季節調整」といいます。

統計表

第 1 表 業 種 別 鋳 工 業 生 産

	鋳工業											
	製造工業	鉄鋼業	非鉄金属工業	金属製品工業	一般機械工業	電気機械工業(旧分類)	電気機械工業			輸送機械工業	窯業・土石製品工業	
電気機械工業							情報通信機械工業	電子部品・デバイス工業				
ウエイ	10000.0	9989.8	128.6	312.6	420.7	1009.6	2656.9	820.0	408.2	1428.7	1998.5	607.8
H19年平均	113.2	113.2	82.8	108.3	79.9	144.3	122.1	103.1	125.6	132.0	103.7	119.9
H20年平均	111.4	111.4	76.8	107.3	80.0	141.3	121.1	89.7	148.9	131.2	105.7	117.4
H21年平均	89.4	89.4	53.3	94.2	64.6	93.4	100.9	60.9	159.6	107.1	89.1	88.4
H22年平均	102.6	102.6	63.4	101.8	68.7	126.2	130.0	76.1	197.9	141.5	84.8	101.3
H23年平均	98.3	98.3	67.1	121.0	78.9	163.0	108.6	77.2	109.0	126.5	69.7	101.1
H19年1月	102.4	102.4	76.8	96.1	77.3	111.5	110.5	101.9	84.0	123.0	95.4	109.1
2月	105.9	105.9	81.0	107.3	74.7	123.1	109.6	99.2	120.9	112.4	101.0	113.1
3月	115.6	115.6	87.8	114.0	79.3	132.8	131.6	106.5	141.5	143.3	111.1	121.6
4月	108.1	108.1	82.9	102.7	76.4	160.4	107.9	101.1	106.9	112.1	102.5	116.2
5月	108.9	108.9	76.1	102.5	80.4	152.6	108.0	101.3	105.0	112.6	100.0	106.7
6月	115.4	115.3	86.3	108.1	86.4	164.0	111.7	101.1	123.3	114.4	107.8	125.5
7月	113.1	113.2	83.9	109.7	79.6	156.1	121.4	107.1	110.1	132.9	92.8	126.4
8月	110.8	110.8	68.8	104.6	75.8	141.9	130.1	94.7	148.5	145.1	92.9	114.6
9月	118.0	118.0	83.8	111.0	77.0	158.9	129.9	100.6	138.1	144.4	107.6	126.3
10月	120.9	120.9	98.1	117.6	89.5	139.9	134.1	112.9	149.5	142.0	112.4	132.0
11月	121.1	121.1	88.7	123.5	82.9	143.5	134.4	107.0	142.0	148.0	114.2	127.0
12月	118.3	118.3	79.9	102.3	78.9	147.0	135.7	104.3	137.8	153.2	106.6	119.8
H20年1月	106.1	106.1	70.6	93.7	61.4	144.2	109.9	84.9	97.3	127.9	100.0	118.4
2月	115.6	115.6	83.5	116.3	71.1	152.1	124.4	93.2	158.5	132.6	109.0	122.7
3月	119.7	119.7	78.4	122.1	73.9	171.7	150.9	95.4	203.6	167.6	104.0	125.0
4月	107.3	107.3	81.1	109.9	69.9	138.5	118.2	95.9	152.9	121.1	93.3	117.2
5月	108.1	108.2	75.9	114.8	78.8	134.2	119.3	89.1	139.9	130.8	94.5	119.2
6月	116.1	116.1	80.0	115.8	81.4	158.2	129.3	98.2	153.9	140.2	102.5	119.3
7月	116.7	116.7	78.0	124.5	86.1	152.9	125.7	95.5	183.8	126.4	109.1	125.7
8月	104.6	104.6	68.8	102.1	78.4	125.2	119.7	83.5	128.3	138.0	90.3	101.7
9月	118.4	118.4	78.4	115.0	90.2	140.5	131.3	92.2	145.5	149.7	113.5	117.2
10月	115.5	115.6	90.5	111.1	96.7	129.2	121.6	95.9	158.1	126.0	120.2	121.7
11月	106.5	106.5	72.6	95.5	86.9	122.0	107.5	80.1	126.1	117.8	114.3	113.8
12月	102.2	102.1	64.0	66.4	84.9	126.3	95.6	72.6	139.3	96.3	117.7	106.3
H21年1月	82.1	82.1	51.7	71.1	65.2	102.1	69.8	64.9	83.2	68.8	97.8	85.7
2月	77.9	77.9	50.2	73.1	63.1	85.2	79.6	59.1	115.8	81.0	83.6	72.7
3月	82.0	82.0	47.1	90.8	60.9	96.7	84.4	48.6	125.3	93.2	89.4	78.3
4月	81.1	81.0	53.7	91.6	59.5	89.0	86.0	54.6	154.3	84.6	84.1	78.7
5月	78.7	78.7	45.1	95.5	58.9	63.4	89.5	51.0	130.4	99.9	74.6	71.0
6月	90.9	90.9	48.4	103.9	64.8	72.6	109.3	57.8	195.7	114.2	94.0	87.1
7月	96.9	96.9	51.2	103.1	66.0	106.6	111.8	61.0	213.9	111.8	101.8	98.0
8月	85.7	85.7	44.4	104.5	62.5	82.0	105.4	54.7	155.5	120.2	71.6	87.7
9月	96.9	96.9	57.7	107.4	71.9	85.3	119.9	66.4	156.2	140.3	88.6	99.2
10月	97.8	97.8	65.4	80.1	72.0	114.6	112.5	71.5	164.1	121.3	91.6	103.0
11月	100.3	100.3	65.0	106.4	67.9	115.5	116.3	74.4	183.8	121.1	96.3	96.2
12月	102.7	102.7	60.2	103.1	62.2	107.6	126.4	67.1	236.7	128.9	95.3	102.6
H22年1月	91.6	91.5	54.7	102.7	55.7	111.3	102.6	69.2	138.7	111.4	83.8	92.2
2月	95.9	95.8	63.1	100.4	57.7	122.6	107.5	69.1	198.4	103.5	89.8	93.9
3月	103.1	103.1	62.5	116.2	65.7	136.5	126.7	79.9	195.5	134.0	98.4	107.4
4月	97.5	97.5	61.7	99.0	64.1	122.2	123.4	74.6	196.5	130.5	77.5	103.1
5月	95.2	95.3	54.8	99.7	60.9	109.2	121.1	70.3	153.9	140.8	75.5	88.4
6月	108.5	108.5	60.6	109.3	69.9	129.7	144.7	80.5	210.6	162.7	84.6	106.8
7月	104.7	104.7	60.3	110.7	70.9	123.7	134.1	75.7	207.9	146.6	87.4	110.4
8月	97.6	97.6	56.9	100.9	64.0	119.4	128.9	67.6	182.7	148.8	73.8	95.4
9月	109.5	109.5	72.1	104.7	77.3	136.1	142.5	78.5	156.3	175.2	88.9	108.1
10月	104.2	104.3	72.7	68.4	74.7	130.7	133.3	77.6	200.4	146.0	81.6	100.1
11月	111.2	111.2	75.2	106.5	82.0	136.4	144.5	83.3	244.3	151.2	89.3	107.0
12月	112.5	112.5	66.2	102.9	81.6	136.9	150.7	86.6	289.9	147.8	87.2	102.5
H23年1月	99.1	99.1	59.5	101.3	66.5	138.1	119.6	74.7	164.3	132.7	75.6	96.6
2月	103.4	103.4	66.1	105.1	74.6	147.7	129.2	86.9	211.4	129.9	77.5	100.5
3月	97.1	97.1	78.4	116.7	87.8	167.0	118.6	87.8	106.2	139.8	50.7	99.0
4月	81.5	81.5	78.1	108.9	81.6	153.7	91.4	78.2	52.9	109.9	30.0	78.4
5月	88.3	88.3	66.3	114.7	76.4	145.0	96.6	76.5	48.9	121.8	53.4	82.9
6月	98.4	98.4	71.8	127.0	83.5	174.9	110.4	82.1	79.8	135.3	59.8	95.1
7月	101.8	101.8	60.5	130.0	79.4	178.3	108.8	74.8	119.3	125.4	75.2	106.7
8月	98.1	98.1	57.1	125.0	72.3	162.2	113.2	77.7	131.8	128.2	65.6	100.7
9月	104.1	104.1	62.8	132.5	77.5	170.6	112.0	76.6	105.5	134.1	85.5	109.4
10月	104.0	104.0	68.2	130.1	79.2	163.4	95.7	76.3	89.9	108.5	104.6	118.2
11月	98.2	98.2	69.6	129.4	77.6	175.3	101.4	70.2	93.5	121.6	64.4	114.4
12月	106.0	106.0	67.3	130.9	89.8	179.9	106.1	64.0	104.6	130.7	93.7	110.7

指数 (原指数)

平成17年=100

											鉱業	電力・ガス事業	産業総合
化学工業	石油・石炭製品工業	プラスチック製品工業	パルプ・紙・紙加工品工業	繊維工業	食料品工業	その他工業	ゴム製品工業	家具工業	木材・木製品工業	その他製品工業			
1066.3	126.5	389.6	155.9	83.9	514.8	518.1	276.7	55.9	56.6	128.9	10.2	640.3	10640.3
88.6	101.0	159.1	100.7	100.7	118.7	93.4	106.0	106.8	98.1	58.3	106.5	111.5	113.1
88.0	98.0	150.5	99.2	93.5	107.7	87.4	102.8	95.7	85.5	51.5	105.6	95.8	110.5
79.5	91.8	90.1	85.8	75.3	99.2	64.4	75.6	51.7	72.4	42.5	95.5	92.1	89.6
87.4	90.4	92.1	89.7	75.6	100.9	76.4	91.2	62.3	75.5	51.0	102.1	88.6	101.8
82.5	100.7	89.2	92.3	72.1	105.3	75.2	87.2	66.0	71.9	55.1	85.5	108.3	98.9
94.0	101.1	141.2	87.3	103.7	101.1	87.3	98.8	132.9	93.6	40.3	97.4	108.6	102.8
88.9	96.5	143.8	94.7	99.3	112.3	101.3	105.1	153.9	100.3	70.8	106.5	101.3	105.6
72.6	108.5	160.0	105.5	101.3	122.6	102.2	113.6	164.5	107.0	48.5	110.5	107.5	115.1
71.7	101.3	148.3	98.0	100.1	121.8	92.6	104.0	118.0	100.3	53.7	107.7	106.2	108.0
92.7	110.4	167.2	105.1	94.8	117.8	85.0	96.5	96.5	100.3	48.4	88.0	101.9	108.5
93.5	84.3	195.1	101.5	105.1	118.6	87.1	108.1	88.7	86.9	41.3	124.4	110.7	115.1
91.3	103.2	175.7	94.3	100.3	118.0	90.0	109.6	95.4	83.6	48.3	103.5	95.3	112.1
89.5	110.7	139.2	105.0	96.6	114.8	80.4	91.5	89.2	120.3	35.3	105.0	120.1	111.3
87.7	106.6	159.7	98.7	100.5	114.9	99.7	109.8	78.9	93.6	89.7	101.3	110.1	117.5
88.0	105.2	168.3	107.0	108.4	127.9	104.6	116.2	92.5	96.9	88.6	100.6	121.6	121.0
95.3	86.7	160.9	103.5	98.9	127.4	101.0	114.8	83.1	100.3	79.6	125.4	133.3	121.9
97.5	97.5	149.9	107.9	99.7	127.4	89.0	104.3	88.3	93.6	54.5	108.1	120.9	118.5
96.5	102.6	129.0	87.3	95.6	104.2	86.8	97.6	119.5	70.2	56.5	91.6	128.4	107.4
96.8	91.9	142.3	93.0	91.8	107.7	103.9	109.8	227.4	80.2	48.1	107.2	124.2	116.2
52.2	100.2	139.8	107.0	104.6	115.2	97.2	112.3	173.5	83.6	37.8	121.4	109.0	119.0
75.1	106.9	169.6	101.3	93.2	108.1	90.0	104.9	130.3	86.9	42.1	107.3	88.7	106.1
91.9	98.7	149.9	106.2	93.9	101.3	82.1	97.9	91.4	86.9	42.2	78.0	66.8	105.6
94.4	97.8	161.3	102.4	93.2	98.2	92.7	109.5	88.2	90.2	59.8	109.0	82.9	114.1
95.9	103.3	160.6	93.5	96.1	104.4	85.1	111.6	75.2	90.2	30.2	116.0	97.2	115.6
92.6	101.7	153.5	98.5	94.3	104.1	69.4	88.7	54.5	83.6	28.1	98.3	87.4	103.5
96.4	100.8	163.3	97.7	85.0	112.0	97.5	108.6	50.3	83.6	100.0	111.9	90.2	116.7
88.4	82.5	172.7	106.0	93.9	110.6	89.2	107.6	42.2	90.2	69.7	99.2	94.4	114.3
87.7	81.2	140.3	99.9	95.3	108.4	85.7	101.1	47.5	100.3	62.7	108.7	90.4	105.6
87.9	108.3	123.3	97.4	85.0	118.3	68.8	83.7	48.5	80.2	40.7	118.2	90.0	101.4
81.0	101.7	93.4	69.1	75.5	87.4	57.2	65.1	79.1	73.5	23.7	100.9	98.5	83.1
72.0	90.0	84.4	78.1	67.7	93.6	50.6	57.0	76.1	73.5	16.0	101.1	81.6	78.1
56.7	107.8	84.4	89.5	77.0	104.1	57.9	60.9	66.0	76.9	39.7	112.0	98.3	83.0
60.5	101.2	91.2	77.5	67.1	109.6	53.3	61.5	58.4	76.9	23.3	115.0	84.6	81.3
85.2	91.2	81.9	73.9	82.9	97.8	55.7	63.5	35.8	73.5	40.0	67.4	75.0	78.5
84.1	69.2	92.5	98.1	79.4	98.4	59.6	77.6	34.1	73.5	26.1	88.7	92.1	91.0
83.1	74.1	91.8	74.1	75.8	96.0	63.7	83.9	41.9	73.5	25.4	96.2	83.9	96.2
84.8	103.2	77.8	92.5	79.5	92.1	57.3	70.8	42.6	66.8	30.6	86.1	100.7	86.6
82.1	102.7	92.1	93.2	61.6	109.1	81.6	89.6	45.0	73.5	83.8	90.3	101.6	97.2
78.3	92.3	103.6	98.2	81.0	102.9	82.4	93.2	51.2	70.2	78.3	88.7	87.1	97.2
90.3	78.6	96.8	91.2	74.8	98.4	77.1	95.0	41.8	73.5	55.5	95.7	98.3	100.2
96.4	89.9	91.3	94.7	81.0	100.5	76.6	89.2	47.8	63.5	67.7	104.4	103.0	102.7
95.9	101.8	85.6	81.1	78.1	81.8	64.9	86.0	56.9	60.2	25.0	100.9	108.1	92.5
85.4	89.7	87.4	85.5	74.1	96.7	80.9	90.9	69.8	76.9	65.9	116.2	78.2	94.8
52.1	92.1	95.5	93.4	68.0	105.9	80.5	99.8	94.9	76.9	34.5	118.5	79.5	101.6
70.6	96.1	90.8	97.1	79.8	108.9	74.4	88.3	83.5	80.2	38.1	113.4	72.1	96.0
91.9	101.7	90.2	92.5	76.0	99.7	64.0	80.7	50.7	70.2	31.3	72.4	65.7	93.5
94.7	92.3	93.9	98.1	79.8	100.4	77.8	96.8	45.6	70.2	54.4	108.4	77.1	106.6
90.2	80.7	93.4	73.3	80.0	98.7	75.2	98.8	53.7	73.5	34.6	111.2	97.0	104.2
89.5	96.2	80.3	69.8	73.3	96.8	67.3	82.2	55.0	73.5	37.9	95.2	102.7	97.9
92.1	90.2	93.2	91.7	76.6	96.9	83.7	97.2	55.7	76.9	69.9	94.2	93.6	108.5
98.0	74.9	95.7	96.3	78.3	104.1	82.8	92.8	58.1	86.9	70.3	93.9	92.5	103.5
91.7	80.0	101.4	95.6	68.8	108.1	86.5	93.3	64.9	80.2	84.1	103.1	92.0	110.1
96.8	88.6	97.6	102.3	73.9	113.0	78.2	87.4	58.6	80.2	66.2	98.3	105.2	112.0
91.5	90.0	87.9	88.9	73.3	99.9	79.0	82.8	70.5	73.5	77.1	88.8	125.1	100.6
89.1	89.1	88.2	88.1	70.3	101.7	76.6	89.8	102.8	70.2	39.5	92.5	82.1	102.2
68.1	104.5	85.4	99.8	70.4	117.5	77.1	84.0	119.6	76.9	44.0	111.3	88.6	96.6
69.7	104.5	74.8	97.2	69.1	115.7	64.5	70.9	79.0	66.8	43.6	75.1	77.2	81.3
86.6	104.8	85.6	91.7	70.1	107.2	60.6	68.8	53.1	76.9	39.3	65.0	86.5	88.2
88.8	92.9	88.9	99.6	76.7	101.0	72.0	88.4	37.6	63.5	55.4	65.7	102.9	98.7
90.5	104.7	87.7	87.0	74.7	95.3	73.8	96.6	44.4	70.2	39.2	78.2	119.4	102.9
89.3	117.3	79.4	84.0	75.3	98.0	67.9	82.1	52.7	70.2	43.1	90.3	119.3	99.3
83.0	108.0	93.2	65.9	63.1	104.6	82.7	98.2	50.6	76.9	66.1	86.2	114.5	104.7
79.8	93.5	101.9	98.2	77.1	103.9	86.0	100.8	52.7	70.2	75.5	100.4	118.1	104.9
78.0	94.2	94.1	104.7	73.1	107.4	85.6	94.0	58.5	73.5	84.6	89.9	128.9	100.0
75.3	105.4	103.8	102.8	72.3	111.9	76.7	89.7	70.1	73.5	53.2	82.4	136.6	107.8

第 2 表 業 種 別 鋁 工 業 生 産 指

	鋁工業											
	製造工業	鉄鋼業	非鉄金属工業	金属製品工業	一般機械工業	電気機械工業 (旧分類)	電気機械工業	情報通信機械工業	電子部品・デバイス工業	輸送機械工業	窯業・土石製品工業	
ウエイト	10000.0	9989.8	128.6	312.6	420.7	1009.6	2656.9	820.0	408.2	1428.7	1998.5	607.8
H19年 1月	107.7	107.7	84.3	98.9	88.4	115.5	118.7	107.5	110.0	127.5	102.5	114.2
2月	107.9	107.9	84.5	104.9	85.6	117.2	115.7	102.0	131.5	117.7	101.2	112.6
3月	111.0	110.9	84.9	103.3	89.4	115.9	119.6	103.9	125.7	129.3	100.7	113.1
4月	113.5	113.5	83.6	105.8	86.4	153.7	114.6	102.0	105.2	124.0	107.3	117.4
5月	114.5	114.5	81.4	106.8	88.9	155.9	114.1	103.7	107.1	123.2	110.5	118.5
6月	111.5	111.4	83.6	106.1	84.1	149.7	110.3	94.0	119.9	114.2	101.3	120.5
7月	112.3	112.4	84.1	111.1	79.0	157.0	121.6	104.4	110.5	135.6	89.0	123.4
8月	116.8	116.8	76.7	112.2	72.1	160.8	128.2	99.2	137.2	139.7	109.1	128.2
9月	111.9	111.9	80.0	112.1	70.8	160.0	120.7	99.6	137.3	126.0	100.1	124.9
10月	118.0	118.0	89.0	110.6	77.6	150.9	135.3	110.4	152.3	145.8	107.8	125.0
11月	116.5	116.5	81.3	117.4	70.8	150.7	132.4	104.6	138.5	147.0	108.5	122.1
12月	116.8	116.8	79.8	110.2	73.0	151.3	132.4	107.1	127.4	151.8	108.8	118.8
H20年 1月	114.7	114.7	78.7	97.7	70.6	152.0	121.0	93.8	148.7	135.0	105.8	125.2
2月	116.9	117.1	88.1	114.4	79.2	147.6	132.7	97.6	165.7	143.2	107.5	122.5
3月	115.2	115.3	77.1	112.4	79.0	148.3	136.3	94.3	170.1	146.6	98.0	117.7
4月	113.0	113.0	81.0	112.4	76.6	134.6	127.9	96.4	150.0	138.4	99.3	119.5
5月	113.4	113.4	80.4	116.6	82.9	139.0	128.3	92.2	146.0	144.3	104.5	132.0
6月	112.9	112.9	77.4	114.5	79.0	143.1	127.6	91.0	144.4	140.6	99.4	115.1
7月	115.4	115.4	77.6	121.6	85.5	151.9	126.0	92.4	179.6	129.7	107.1	120.7
8月	111.0	110.9	76.0	111.8	79.0	139.0	119.3	88.5	133.2	132.1	105.7	112.6
9月	110.8	110.8	74.5	115.4	85.5	139.4	118.9	90.5	140.1	129.5	107.0	114.5
10月	111.1	111.1	79.8	104.9	83.3	138.7	119.4	90.0	149.1	125.8	111.7	113.9
11月	102.0	102.0	67.4	90.3	77.4	128.6	105.5	77.9	124.5	116.0	106.0	109.8
12月	101.4	101.4	65.0	73.0	79.7	130.6	92.1	72.8	132.6	94.8	115.3	107.0
H21年 1月	90.0	90.0	58.6	82.2	73.5	107.6	79.8	67.9	129.5	76.2	102.1	90.7
2月	80.4	80.4	53.7	74.6	71.0	84.3	87.1	62.4	122.9	91.7	83.6	73.7
3月	80.3	80.3	47.9	85.7	65.6	86.2	77.0	48.6	108.5	85.0	88.3	76.5
4月	86.1	86.0	54.6	93.3	65.7	86.3	94.3	56.3	156.4	99.2	90.5	82.2
5月	83.6	83.6	48.8	95.9	61.8	66.0	96.8	54.5	147.6	109.0	84.9	81.1
6月	88.3	88.3	47.3	100.2	62.9	66.9	107.8	55.5	182.6	113.2	90.9	85.7
7月	95.0	95.0	50.0	97.6	64.4	104.1	108.4	58.6	180.3	113.0	98.9	91.9
8月	90.3	90.3	50.3	111.4	63.7	90.7	104.8	59.1	171.7	112.7	85.4	93.5
9月	90.7	90.8	54.0	102.8	67.0	83.4	108.4	64.3	154.4	118.1	83.9	94.8
10月	92.6	92.7	55.1	73.7	61.7	120.3	108.8	65.4	155.1	116.9	83.2	94.2
11月	94.9	94.9	58.9	100.6	61.4	116.5	111.5	71.0	183.7	116.3	86.6	92.5
12月	98.7	98.7	59.9	115.1	59.0	113.4	120.8	66.1	205.8	126.5	90.1	101.0
H22年 1月	100.6	100.5	61.6	117.3	64.1	115.0	120.8	71.8	208.3	128.3	87.2	98.6
2月	100.0	100.0	65.0	107.0	64.9	121.9	120.6	73.7	204.6	120.1	88.9	98.2
3月	101.9	101.9	63.7	110.0	70.2	122.6	120.6	79.5	192.9	128.9	98.1	106.2
4月	103.9	103.9	62.9	102.5	70.8	121.5	133.7	77.3	195.7	150.9	85.0	107.9
5月	102.5	102.6	60.6	100.6	64.3	120.0	130.5	76.5	177.8	149.1	85.9	103.5
6月	104.8	104.8	61.3	103.6	68.5	123.4	135.5	78.0	188.1	153.8	83.9	105.5
7月	102.4	102.3	60.6	102.1	68.3	122.4	127.5	73.6	169.7	146.2	84.8	102.5
8月	102.4	102.4	64.5	101.0	66.6	131.1	127.2	73.7	195.6	139.0	86.0	101.3
9月	102.1	102.0	66.4	98.3	70.1	131.1	128.0	74.5	163.1	143.9	84.3	101.7
10月	99.2	99.3	61.2	67.6	64.3	133.4	130.0	71.3	195.1	140.5	75.0	90.9
11月	104.7	104.7	66.8	102.8	74.8	132.8	138.5	76.8	240.5	146.1	80.5	101.0
12月	106.3	106.3	65.2	111.4	75.8	138.3	144.6	85.9	243.1	148.3	80.1	98.5
H23年 1月	107.0	107.0	67.2	113.5	77.1	141.8	138.2	79.1	216.2	152.3	75.7	102.7
2月	108.0	108.1	68.8	112.4	82.8	146.3	143.7	90.1	212.8	148.4	81.3	106.6
3月	98.8	98.8	78.8	110.7	91.1	150.0	120.8	85.2	115.1	141.5	51.2	98.5
4月	86.9	86.9	75.7	112.5	86.6	153.3	98.1	80.9	53.8	128.5	34.5	82.2
5月	96.5	96.5	72.9	115.4	82.2	163.2	105.5	83.0	61.3	126.5	63.1	97.9
6月	95.5	95.5	72.5	118.8	81.2	168.6	102.6	79.5	78.1	124.2	61.4	95.2
7月	98.9	98.9	61.3	120.2	76.6	177.2	103.1	73.7	100.4	123.2	69.9	98.6
8月	102.6	102.6	64.9	125.3	75.6	177.1	113.0	85.6	142.7	119.9	75.9	104.4
9月	97.3	97.3	59.1	125.6	70.8	165.9	100.1	73.0	107.8	111.5	79.2	102.6
10月	98.5	98.5	59.6	131.1	70.5	165.8	94.9	69.6	89.0	106.5	97.3	106.4
11月	92.4	92.4	61.2	128.8	71.4	168.2	96.0	65.9	85.0	117.2	56.8	108.3
12月	98.2	98.2	66.2	136.7	83.4	179.4	97.0	63.8	78.6	129.5	82.0	106.9

数 (季節調整済指数)

平成17年=100

化学工業	石油・石炭 製品工業	プラスチック 製品工業	パルプ・紙・紙 加工品工業	繊維工業	食料品 工業	その他工業					鉄 業	電力・ガ ス事業	産業総合
							ゴム製品 工業	家具工業	木材・木 製品工業	その他 製品工業			
1066.3	126.5	389.6	155.9	83.9	514.8	518.1	276.7	55.9	56.6	128.9	10.2	640.3	10640.3
90.0	94.0	148.2	97.0	101.3	114.6	95.5	105.5	97.4	98.9	67.5	104.7	99.9	107.8
87.2	98.9	149.3	99.7	99.8	118.2	96.8	104.3	102.0	97.1	66.3	99.6	99.7	107.4
94.5	101.5	154.2	101.3	99.5	116.7	98.4	102.4	104.3	102.6	82.2	105.1	103.8	110.1
90.4	102.2	146.5	97.5	98.9	118.7	96.1	103.1	111.6	95.8	74.1	113.7	110.2	113.5
90.9	103.9	177.4	103.3	95.6	118.4	96.7	105.5	120.0	98.4	67.2	118.7	115.0	114.6
88.7	89.7	188.9	97.7	106.2	122.2	92.6	105.3	129.8	80.5	52.3	124.3	116.3	111.8
87.9	109.2	162.3	100.6	99.7	123.4	91.3	106.0	136.4	84.2	43.9	110.6	102.1	112.0
88.2	104.2	155.1	115.0	99.8	120.3	86.6	104.9	128.2	129.0	32.7	111.6	113.1	116.6
86.8	106.2	151.0	95.5	105.5	115.9	86.4	106.6	94.6	101.2	52.1	100.6	109.2	111.3
82.7	115.1	159.9	102.0	106.4	123.6	88.5	109.7	103.2	96.9	50.4	95.9	118.1	117.9
89.7	96.0	156.2	98.9	96.3	118.3	94.8	110.4	93.1	97.5	66.0	104.4	135.2	117.6
87.9	92.4	159.6	101.1	100.2	114.6	98.6	108.5	89.8	98.3	84.7	95.8	116.0	116.8
90.8	96.8	138.4	98.0	94.8	116.5	96.1	105.2	93.5	75.9	83.4	99.5	116.2	114.2
93.0	95.8	148.0	98.9	93.0	112.4	99.7	109.7	151.3	80.1	52.6	100.6	121.0	117.6
72.3	94.8	139.4	101.7	100.4	108.7	94.1	102.1	111.2	81.5	60.5	111.9	105.7	114.2
92.2	105.7	162.6	102.0	95.6	106.8	93.6	104.7	120.0	83.4	57.9	109.5	93.5	111.9
89.6	91.6	153.0	102.6	95.5	103.0	93.9	106.9	112.6	85.3	57.2	104.2	76.9	111.6
88.7	103.7	157.3	99.0	94.1	102.2	98.9	106.1	114.6	84.1	80.0	107.5	88.5	111.5
91.8	106.8	150.1	99.5	94.7	108.9	82.8	107.5	97.1	89.3	25.0	122.5	103.3	115.6
90.5	95.7	164.1	105.0	95.5	108.7	74.9	102.4	74.9	87.2	30.5	103.1	83.3	108.8
92.2	99.4	155.7	98.0	89.3	109.7	83.7	104.7	64.8	89.7	52.4	111.0	88.4	109.4
85.2	92.3	160.6	99.0	90.0	106.9	76.9	100.6	46.4	89.2	44.2	98.1	90.8	109.9
83.5	90.9	136.5	95.4	92.4	103.2	79.8	96.7	53.8	94.2	51.6	94.9	90.0	101.3
82.4	102.2	137.7	91.7	86.1	106.7	76.9	86.7	52.9	85.6	55.1	105.4	87.6	100.3
77.8	96.5	103.0	79.1	76.8	98.3	63.6	73.2	57.2	80.1	33.5	107.6	89.7	89.8
70.3	93.7	92.3	84.4	70.0	98.6	49.0	58.3	50.2	76.0	18.3	97.9	83.2	80.4
78.5	99.6	91.2	85.4	75.4	99.6	56.6	59.3	44.1	76.1	55.0	101.9	94.4	81.6
75.8	96.4	88.0	80.3	69.6	109.0	56.8	65.1	52.0	76.2	31.0	115.2	90.7	86.5
82.1	87.9	85.1	71.8	85.6	100.9	62.1	70.5	43.9	73.4	48.6	89.7	87.6	84.3
79.1	85.2	88.9	96.1	78.0	102.3	61.6	74.9	45.7	70.2	35.4	88.4	96.3	88.9
78.9	74.7	85.2	79.4	74.8	99.2	63.5	78.1	51.0	71.6	32.9	95.5	94.2	94.6
81.5	94.7	84.4	95.4	78.8	96.9	64.5	80.3	55.8	68.7	41.1	90.0	95.6	90.3
78.6	96.5	86.5	91.3	65.3	104.9	69.9	81.9	59.0	76.6	43.5	88.8	98.7	91.2
77.1	97.3	91.0	89.8	75.1	97.3	71.4	83.1	56.5	67.4	47.6	90.9	81.7	92.4
85.2	90.2	92.1	87.0	74.1	93.3	72.4	87.6	52.8	67.9	42.8	87.2	94.7	94.8
87.9	86.8	94.3	88.1	78.6	90.5	78.9	91.2	55.8	65.4	66.0	93.2	97.4	98.3
90.1	96.2	98.8	93.0	80.0	94.3	73.6	96.5	49.3	68.5	38.2	105.1	97.4	100.1
86.3	93.8	98.5	92.9	79.2	101.8	77.3	95.5	48.0	79.2	64.1	112.3	83.1	99.3
75.4	87.2	102.4	89.8	66.2	101.9	80.0	98.6	61.1	75.1	49.3	104.2	77.8	101.1
87.7	92.0	89.4	99.0	81.4	104.7	79.8	96.9	68.1	76.8	51.6	108.9	80.2	102.5
87.6	96.5	93.9	89.9	78.6	103.1	72.5	89.8	60.4	70.3	39.4	98.8	80.9	101.5
88.2	100.6	89.9	94.7	77.8	103.7	79.2	93.1	60.9	69.1	63.4	105.2	83.4	103.5
85.8	86.7	87.9	81.9	78.1	101.0	76.5	91.1	63.0	71.5	51.7	105.1	99.9	101.7
85.9	88.7	86.4	72.2	74.2	100.9	77.8	91.6	69.4	75.7	56.1	101.0	96.7	101.6
87.7	85.0	86.8	88.6	77.9	94.6	72.1	87.1	70.5	77.4	39.2	95.3	90.0	101.2
96.0	82.0	83.6	87.6	72.8	99.0	72.4	83.4	65.2	82.1	45.3	98.6	88.8	99.0
86.5	90.8	93.8	91.2	69.9	103.5	77.5	85.3	77.9	75.1	59.4	99.3	86.3	103.4
87.6	85.7	96.6	95.0	71.4	101.4	77.6	87.9	68.0	84.2	56.8	91.1	94.2	105.4
86.6	85.9	98.2	100.7	74.3	114.8	88.5	90.8	65.8	81.2	99.5	90.3	108.4	108.1
88.7	92.9	96.7	95.7	75.0	107.7	74.0	94.0	70.7	74.5	49.7	86.4	91.7	107.4
100.5	97.7	91.3	95.7	69.8	110.8	76.2	83.8	72.7	74.6	59.1	97.1	91.9	98.3
86.4	98.1	76.0	96.9	72.3	108.1	69.5	77.4	62.3	64.3	56.7	73.5	88.5	87.0
83.0	99.0	89.5	90.8	71.6	108.3	72.6	78.4	64.7	77.0	54.1	91.3	108.7	97.1
83.4	106.7	85.9	92.0	73.2	103.2	73.0	85.2	53.7	65.7	58.3	65.5	110.3	96.2
85.7	106.0	84.8	101.3	72.0	98.8	74.8	88.7	54.4	69.6	55.8	75.0	110.9	98.5
84.9	106.4	87.1	85.8	73.0	102.4	76.6	90.5	64.0	72.3	59.1	93.5	110.3	103.0
79.2	102.2	88.0	64.3	68.2	101.0	72.1	89.0	62.3	74.0	39.7	88.0	109.7	97.9
76.7	105.1	87.7	90.5	71.9	100.8	75.2	90.2	60.9	66.9	48.6	104.8	116.8	99.8
73.6	107.6	87.7	101.6	74.1	104.3	75.9	87.0	69.6	69.8	57.1	87.2	122.2	94.5
68.9	105.0	99.2	95.2	70.4	105.0	74.7	89.5	78.9	74.0	46.3	76.0	121.7	99.5

第3表 財別鉱工業生産指数（原指数）

平成17年=100

	鉱工業	最終需用財							生産財		
		投資財	資本財	建設財	消費財	耐久消費財	非耐久消費財	鉱工業用生産財	その他用生産財		
ウェイト	10000.0	4368.6	1653.1	850.3	807.0	2715.5	1929.2	786.3	5631.4	5459.3	167.9
H19年平均	113.2	112.2	124.3	146.8	100.7	104.9	103.0	109.5	113.9	114.4	104.0
H20年平均	111.4	111.5	116.3	134.8	96.8	108.5	110.5	103.6	111.4	111.8	100.9
H21年平均	89.4	94.6	81.3	88.5	73.6	102.8	104.7	98.3	85.4	85.8	74.8
H22年平均	102.6	101.6	96.5	112.1	80.0	104.8	105.7	102.6	103.4	104.3	83.4
H23年平均	98.3	98.7	113.9	137.6	89.0	89.5	81.2	109.8	98.0	98.5	87.3
H19年 1月	102.4	96.1	104.2	114.8	93.0	91.2	88.2	98.4	107.3	107.8	95.5
2月	105.9	106.1	108.2	121.4	94.2	104.9	102.3	111.2	105.7	106.0	98.1
3月	115.6	115.2	117.0	131.5	101.8	114.1	113.1	116.6	115.8	116.2	107.7
4月	108.1	111.9	130.3	163.0	95.9	100.7	98.8	105.2	105.2	105.2	104.6
5月	108.9	110.7	131.0	160.7	99.8	98.2	94.9	106.5	107.5	107.8	101.7
6月	115.4	118.8	139.4	164.2	113.3	106.3	105.8	107.6	112.6	112.9	105.4
7月	113.1	108.8	131.9	155.8	106.6	94.8	89.4	107.9	116.5	116.8	109.0
8月	110.8	108.5	120.7	142.1	98.2	101.1	100.0	103.9	112.5	112.9	102.6
9月	118.0	118.1	134.4	168.1	99.0	108.2	110.2	103.2	117.9	118.3	108.4
10月	120.9	119.1	126.5	143.1	109.1	114.6	113.8	116.4	122.3	122.8	111.1
11月	121.1	118.6	125.0	145.7	103.2	114.7	112.9	119.2	123.1	123.9	104.8
12月	118.3	115.0	123.2	151.2	93.7	110.0	106.8	118.0	120.8	121.8	99.1
H20年 1月	106.1	102.7	113.8	143.2	82.8	95.9	93.2	102.7	108.7	109.4	92.6
2月	115.6	114.8	120.6	148.9	90.9	111.2	113.2	106.2	116.3	116.9	102.1
3月	119.7	123.0	135.0	172.7	95.3	115.6	118.6	108.2	117.1	117.5	106.5
4月	107.3	107.0	114.3	128.6	99.2	102.5	101.3	105.5	107.5	107.6	106.1
5月	108.1	102.7	111.8	128.7	94.0	97.2	99.1	92.4	112.3	112.8	101.5
6月	116.1	113.6	126.8	151.3	100.9	105.6	109.4	96.4	118.0	118.5	105.5
7月	116.7	116.3	123.2	141.4	104.0	112.2	117.7	98.6	117.1	117.5	107.4
8月	104.6	99.6	106.1	116.8	94.8	95.6	94.6	97.9	108.5	109.0	94.9
9月	118.4	115.5	114.8	127.1	101.8	115.9	118.4	109.8	120.6	121.2	106.8
10月	115.5	117.1	116.8	121.8	111.6	117.2	121.8	106.1	114.3	114.8	102.9
11月	106.5	109.8	104.4	110.0	98.4	113.1	116.7	104.3	104.0	104.3	97.5
12月	102.2	115.4	108.3	127.6	87.9	119.7	121.8	114.6	91.9	92.1	86.8
H21年 1月	82.1	93.1	91.7	106.0	76.6	94.0	95.0	91.4	73.5	73.8	66.3
2月	77.9	88.7	81.6	90.8	71.8	93.1	91.1	97.9	69.5	69.7	65.2
3月	82.0	94.7	84.9	101.1	67.8	100.7	100.2	102.0	72.2	72.1	74.3
4月	81.1	92.8	79.4	87.7	70.6	101.0	100.6	102.1	71.9	71.9	72.5
5月	78.7	77.8	60.1	57.0	63.3	88.6	86.6	93.5	79.4	80.0	67.5
6月	90.9	93.0	68.2	64.5	72.1	108.2	112.6	97.3	89.3	90.1	72.2
7月	96.9	104.7	88.6	100.7	75.9	114.5	123.6	92.2	90.9	91.8	71.1
8月	85.7	84.9	74.1	76.1	72.1	91.4	90.1	94.7	86.3	86.8	75.9
9月	96.9	94.2	79.4	80.7	78.1	103.3	103.8	102.1	99.0	99.5	85.8
10月	97.8	101.5	92.9	103.6	81.5	106.8	109.6	99.9	95.0	95.3	86.4
11月	100.3	103.9	89.8	100.8	78.2	112.5	116.4	103.1	97.4	98.1	82.3
12月	102.7	106.4	84.5	93.4	75.0	119.8	126.6	103.3	99.8	100.8	77.8
H22年 1月	91.6	88.4	86.0	102.7	68.4	89.9	90.8	87.9	94.0	94.8	75.5
2月	95.9	102.2	93.6	114.1	71.9	107.5	110.6	99.8	90.9	91.4	79.0
3月	103.1	109.2	107.7	133.3	80.7	110.1	112.8	103.5	98.3	98.8	85.2
4月	97.5	98.2	96.7	114.2	78.3	99.2	98.1	101.8	97.0	97.5	85.5
5月	95.2	87.1	84.9	99.5	69.5	88.5	86.2	94.1	101.6	102.3	84.5
6月	108.5	103.7	98.4	115.5	80.4	106.9	106.3	108.4	112.2	113.2	89.2
7月	104.7	101.5	94.2	106.3	81.4	105.9	109.1	98.1	107.2	108.2	84.0
8月	97.6	94.4	91.9	106.8	76.2	96.0	94.1	100.4	100.0	101.0	77.7
9月	109.5	102.1	104.0	120.7	86.3	101.0	100.2	102.9	115.2	116.3	88.9
10月	104.2	102.2	97.9	111.2	83.9	104.9	104.0	107.1	105.8	106.6	86.7
11月	111.2	112.0	100.4	108.0	92.4	119.0	123.1	108.8	110.7	111.8	85.5
12月	112.5	118.3	101.8	112.5	90.5	128.4	132.5	118.3	107.9	109.2	78.7
H23年 1月	99.1	100.4	100.9	119.5	81.3	100.1	97.8	105.6	98.0	98.9	77.6
2月	103.4	107.7	108.8	129.8	86.6	107.0	106.6	108.1	100.1	100.9	81.8
3月	97.1	96.7	122.7	148.9	95.1	80.9	65.4	118.8	97.4	97.8	86.6
4月	81.5	81.1	110.4	132.0	87.6	63.2	40.9	118.0	81.9	81.7	86.1
5月	88.3	83.3	105.1	123.0	86.3	70.1	56.5	103.4	92.2	92.4	87.6
6月	98.4	93.2	116.1	143.1	87.7	79.3	68.2	106.4	102.4	103.0	89.6
7月	101.8	104.0	119.3	147.0	90.0	94.7	91.3	103.1	100.1	100.4	91.8
8月	98.1	98.6	112.8	140.9	83.2	90.0	83.9	104.9	97.6	98.0	88.8
9月	104.1	105.5	115.8	142.3	87.9	99.1	94.7	110.0	103.0	103.7	88.0
10月	104.0	107.2	113.9	132.6	94.1	103.1	100.6	109.3	101.6	101.9	93.6
11月	98.2	97.3	117.6	140.3	93.6	84.9	73.9	111.9	98.8	99.2	90.1
12月	106.0	109.8	123.4	151.2	94.1	101.5	94.6	118.3	103.0	103.8	86.3

第4表 財別鉱工業生産指数（季節調整済指数）

平成17年=100

	鉱工業	最終需用財							生産財		
		投資財	資本財	建設財	消費財	耐久消費財	非耐久消費財	生産財	鉱工業用生産財	その他用生産財	
ウエイ	10000.0	4368.6	1653.1	850.3	807.0	2715.5	1929.2	786.3	5631.4	5459.3	167.9
H19年 1月	107.7	106.4	108.5	116.1	100.3	104.8	104.0	106.6	109.0	109.1	103.8
2月	107.9	107.3	106.9	109.9	101.3	106.9	106.7	108.0	108.4	108.6	102.3
3月	111.0	107.9	110.3	114.0	104.7	105.3	104.7	109.6	111.9	112.2	102.2
4月	113.5	115.0	133.8	163.3	101.1	106.3	104.0	108.5	112.8	113.3	101.9
5月	114.5	118.5	138.5	166.0	109.5	106.2	103.4	112.1	112.2	112.7	102.8
6月	111.5	113.8	130.3	152.9	107.3	103.7	101.6	107.6	109.9	110.1	103.6
7月	112.3	107.9	130.0	160.0	101.2	92.9	85.7	112.0	114.8	115.1	107.4
8月	116.8	116.5	128.5	160.7	99.0	111.9	111.5	110.0	117.2	117.7	106.4
9月	111.9	111.6	131.8	168.3	95.8	100.6	98.4	106.6	112.3	112.6	106.0
10月	118.0	115.0	125.3	151.1	101.7	105.7	105.7	110.5	120.1	120.7	106.8
11月	116.5	113.7	124.2	154.9	94.5	108.7	104.9	111.7	118.6	119.4	103.0
12月	116.8	113.5	124.6	156.2	92.7	106.9	107.5	110.9	119.6	120.4	101.6
H20年 1月	114.7	113.4	121.0	146.9	91.7	109.3	109.2	110.0	114.4	115.2	102.1
2月	116.9	115.2	120.0	139.6	97.2	110.7	115.0	102.9	118.9	119.4	106.7
3月	115.2	114.0	124.7	149.0	96.2	106.3	109.9	101.5	114.5	115.0	101.5
4月	113.0	110.2	117.0	131.4	101.0	107.3	107.5	108.7	115.6	116.2	103.8
5月	113.4	110.9	118.3	135.0	99.6	105.5	108.3	98.4	117.1	117.7	103.1
6月	112.9	108.9	117.8	139.0	94.2	103.9	106.1	98.2	116.1	116.6	103.7
7月	115.4	116.0	120.2	141.1	99.4	113.4	114.4	102.8	114.7	115.2	104.5
8月	111.0	107.4	113.9	130.4	97.2	106.1	107.1	104.3	112.4	112.9	97.8
9月	110.8	109.1	112.9	126.0	99.4	107.1	107.3	107.5	112.1	112.5	102.1
10月	111.1	112.7	114.9	127.0	103.5	108.8	112.2	102.3	110.7	111.2	98.5
11月	102.0	106.0	103.6	117.2	91.9	107.7	108.4	99.5	100.5	100.5	96.3
12月	101.4	113.8	111.2	130.8	89.8	115.3	119.4	106.9	90.9	90.7	90.3
H21年 1月	90.0	102.5	96.9	107.9	83.8	106.6	110.0	97.5	78.9	79.1	73.3
2月	80.4	89.9	85.2	91.8	78.2	95.4	99.0	96.8	72.9	73.2	68.3
3月	80.3	89.8	79.9	87.6	69.2	94.8	95.1	97.3	73.2	73.1	72.8
4月	86.1	95.4	77.9	84.6	71.8	105.5	106.3	102.7	79.1	79.4	72.3
5月	83.6	84.0	65.1	60.5	68.7	96.9	95.8	99.7	83.0	83.6	70.1
6月	88.3	90.2	64.2	60.6	70.0	106.3	108.3	100.7	88.5	89.2	72.0
7月	95.0	102.2	86.3	100.2	71.7	112.8	117.2	97.1	87.5	88.3	68.8
8月	90.3	92.1	78.9	84.7	72.8	102.8	103.5	100.7	87.7	88.2	77.4
9月	90.7	89.6	77.9	79.1	74.7	98.5	96.3	97.6	89.7	90.2	79.2
10月	92.6	96.4	87.9	105.9	74.1	99.9	100.5	96.7	90.6	91.0	79.9
11月	94.9	99.4	88.4	103.3	73.0	105.1	106.3	97.9	92.0	92.6	80.7
12月	98.7	103.4	86.9	97.4	75.6	108.6	116.5	95.3	97.6	98.4	81.2
H22年 1月	100.6	97.7	90.4	103.3	75.7	102.2	107.8	95.3	101.5	102.3	83.7
2月	100.0	102.1	96.6	113.7	78.3	106.7	111.6	99.5	97.6	98.2	83.4
3月	101.9	103.4	99.1	113.1	81.8	105.7	108.4	99.8	103.3	104.0	84.9
4月	103.9	101.0	96.1	111.1	79.7	103.6	104.4	101.0	107.0	108.0	85.7
5月	102.5	98.8	94.0	108.9	76.5	100.8	100.1	101.5	105.8	106.5	87.7
6月	104.8	101.8	94.4	110.9	78.9	105.2	103.0	112.2	107.5	108.3	87.8
7月	102.4	99.4	93.2	108.5	77.4	103.5	103.0	102.8	102.6	103.4	82.3
8月	102.4	102.6	97.6	117.9	77.7	107.2	107.4	104.5	101.1	102.1	81.2
9月	102.1	99.9	100.5	119.3	81.2	99.5	98.2	99.1	102.4	103.3	80.9
10月	99.2	96.6	94.6	112.7	75.4	100.2	96.8	103.4	101.0	101.9	79.4
11月	104.7	105.7	97.9	109.9	85.5	109.3	111.9	103.8	104.6	105.6	81.9
12月	106.3	108.4	102.0	115.0	90.9	111.0	113.4	107.3	106.1	107.2	81.8
H23年 1月	107.0	107.4	105.8	120.2	89.6	111.8	107.8	113.8	105.2	106.0	85.9
2月	108.0	107.6	110.4	126.7	92.8	107.9	109.5	108.9	108.6	109.4	86.5
3月	98.8	93.8	111.5	126.1	95.0	79.6	65.0	113.7	103.5	104.3	86.0
4月	86.9	83.8	110.0	127.0	89.5	67.0	44.9	113.9	90.2	90.4	86.4
5月	96.5	97.2	115.1	135.2	93.6	83.6	71.0	110.7	96.2	96.4	89.9
6月	95.5	94.1	112.3	138.1	87.2	80.3	70.0	109.3	96.7	97.1	88.4
7月	98.9	102.3	117.6	148.4	86.7	90.6	84.0	108.4	95.9	96.1	89.4
8月	102.6	106.1	119.1	152.7	85.9	98.3	93.6	108.3	98.4	98.8	90.0
9月	97.3	103.5	113.4	142.0	83.8	97.3	93.1	106.7	92.9	93.4	80.7
10月	98.5	101.7	112.4	138.3	85.6	97.4	93.5	107.0	97.0	97.5	87.0
11月	92.4	90.4	116.0	144.7	87.4	76.3	64.6	108.0	94.1	94.4	87.9
12月	98.2	97.6	122.9	154.6	91.5	86.1	77.7	109.2	99.1	99.6	90.4

第5表 業種別生産者製品在

	製造工業											窯業・土石製品工業
	鉄鋼業	非鉄金属工業	金属製品工業	一般機械工業	電気機械工業(旧分類)	電気機械工業	情報通信機械工業	電子部品・デバイス工業	輸送機械工業			
単位	10000.0	9983.2	862.4	468.0	399.1	1076.2	1819.6	934.9	235.4	649.3	1244.3	545.6
H19年平均	123.6	123.6	88.8	116.1	133.0	114.2	167.7	-	-	-	146.3	109.5
H20年平均	112.8	112.8	78.1	141.4	100.5	154.7	136.5	-	-	-	61.2	101.1
H21年平均	108.4	108.4	73.1	114.1	46.8	105.0	160.3	-	-	-	57.4	92.0
H22年平均	100.3	100.3	76.8	116.0	35.2	77.3	147.8	-	-	-	77.6	79.9
H23年平均	101.3	101.3	67.0	112.6	37.2	79.1	149.8	-	-	-	53.1	82.2
H19年1月	127.6	127.7	87.4	101.7	99.0	127.2	176.7	-	-	-	137.6	108.5
2月	126.1	126.1	81.9	106.2	107.5	130.8	174.1	-	-	-	134.6	104.2
3月	105.6	105.6	87.8	94.8	110.1	106.7	148.0	-	-	-	65.9	103.0
4月	115.5	115.5	88.4	86.5	127.5	118.2	162.4	-	-	-	116.8	108.7
5月	119.9	119.9	87.8	115.5	141.7	132.5	136.8	-	-	-	159.7	110.5
6月	128.3	128.3	89.5	118.6	146.8	133.1	175.7	-	-	-	169.4	110.9
7月	132.1	132.1	88.7	123.5	148.1	124.4	198.6	-	-	-	178.0	115.6
8月	135.3	135.4	89.2	127.9	161.4	115.3	194.9	-	-	-	190.3	114.8
9月	121.1	121.1	88.3	134.0	162.1	97.4	154.7	-	-	-	145.0	113.3
10月	122.4	122.4	89.8	142.0	168.7	96.5	142.9	-	-	-	156.8	110.3
11月	126.4	126.4	93.9	123.1	129.0	90.5	180.9	-	-	-	154.3	107.2
12月	122.5	122.5	93.1	119.0	93.5	97.6	167.0	-	-	-	146.9	106.8
H20年1月	124.6	124.6	79.1	124.2	86.9	146.2	152.7	-	-	-	138.5	107.6
2月	121.5	121.5	77.7	111.1	89.5	163.6	150.0	-	-	-	109.6	102.7
3月	100.2	100.1	75.7	108.1	94.8	138.2	124.1	-	-	-	24.4	99.1
4月	99.1	99.0	76.3	92.7	101.1	156.7	112.6	-	-	-	28.7	100.4
5月	104.6	104.5	73.4	125.5	105.8	161.7	121.0	-	-	-	33.0	103.7
6月	103.0	102.9	78.3	100.9	112.4	165.9	116.9	-	-	-	22.6	104.1
7月	108.4	108.3	78.4	129.8	126.5	164.1	123.0	-	-	-	45.5	99.4
8月	114.7	114.7	82.1	176.3	130.5	164.8	136.4	-	-	-	46.6	99.8
9月	110.6	110.5	79.2	168.0	134.7	149.0	128.1	-	-	-	27.4	98.2
10月	118.2	118.2	80.5	188.6	115.0	146.9	152.3	-	-	-	64.8	97.4
11月	125.0	125.0	79.6	213.1	62.9	149.9	167.4	-	-	-	81.0	97.9
12月	123.8	123.7	77.3	158.1	45.7	149.9	153.4	-	-	-	112.7	102.6
H21年1月	136.8	136.8	71.7	147.7	35.5	164.1	173.6	-	-	-	153.5	104.9
2月	136.3	136.3	74.1	131.8	34.1	172.7	201.3	-	-	-	104.8	98.6
3月	107.7	107.7	72.0	105.7	37.6	120.6	144.4	-	-	-	44.3	97.7
4月	110.2	110.1	71.5	90.7	40.4	120.3	162.7	-	-	-	47.0	95.9
5月	110.7	110.7	71.2	121.3	41.5	118.3	172.6	-	-	-	39.3	92.8
6月	105.1	105.0	71.5	128.7	46.5	106.4	172.5	-	-	-	29.3	91.9
7月	103.0	103.0	73.1	113.4	54.0	97.8	165.5	-	-	-	46.0	91.7
8月	108.4	108.3	73.6	129.1	68.2	89.2	188.3	-	-	-	42.9	92.9
9月	97.1	97.0	75.8	115.3	67.3	60.3	142.2	-	-	-	30.4	90.2
10月	93.9	93.8	77.1	86.9	56.6	63.4	129.2	-	-	-	46.0	84.8
11月	94.3	94.3	74.4	99.0	51.1	65.7	131.4	-	-	-	47.3	81.1
12月	97.7	97.7	71.5	99.2	28.5	81.0	140.0	-	-	-	58.2	81.6
H22年1月	111.8	111.8	63.4	92.5	27.0	104.0	166.5	-	-	-	99.7	80.0
2月	111.5	111.5	73.5	84.6	24.5	119.6	154.1	-	-	-	108.2	77.5
3月	84.3	84.2	74.7	79.7	21.1	81.7	112.1	-	-	-	44.8	79.2
4月	93.7	93.7	75.9	108.3	22.3	88.5	133.7	-	-	-	64.7	81.7
5月	100.6	100.6	74.1	143.1	33.2	92.2	140.4	-	-	-	78.8	81.9
6月	98.1	98.1	75.4	142.1	30.6	80.9	153.6	-	-	-	56.4	83.6
7月	98.0	98.0	77.4	146.7	44.6	64.4	165.3	-	-	-	47.6	84.4
8月	98.1	98.1	79.0	126.5	45.4	60.6	181.4	-	-	-	22.2	82.2
9月	93.2	93.2	81.5	127.3	51.3	53.9	141.9	-	-	-	32.4	77.4
10月	95.7	95.7	82.2	98.3	48.0	59.2	138.8	-	-	-	75.2	77.9
11月	105.1	105.1	82.7	115.0	42.2	57.7	144.8	-	-	-	124.6	76.9
12月	113.2	113.2	81.9	128.1	31.9	64.3	141.1	-	-	-	176.3	76.4
H23年1月	122.1	122.1	66.7	154.6	34.1	94.1	146.8	-	-	-	184.9	77.2
2月	114.4	114.4	65.8	115.7	36.2	107.1	148.2	-	-	-	135.2	74.6
3月	97.0	97.0	60.2	96.2	19.8	82.4	133.8	-	-	-	73.2	86.3
4月	92.6	92.5	65.9	105.8	22.5	89.7	122.7	-	-	-	46.3	84.6
5月	95.1	95.1	60.2	105.0	33.4	80.4	141.4	-	-	-	33.4	84.3
6月	88.2	88.2	65.3	111.8	44.9	65.2	126.8	-	-	-	14.0	85.6
7月	94.9	94.9	65.5	117.5	57.0	67.1	144.5	-	-	-	18.6	83.5
8月	102.5	102.5	67.8	114.2	62.6	72.8	179.1	-	-	-	18.4	83.0
9月	94.7	94.7	72.0	100.4	47.9	68.3	137.4	-	-	-	7.6	82.4
10月	101.1	101.1	71.5	106.8	35.6	73.0	163.2	-	-	-	31.9	81.6
11月	104.8	104.8	71.9	107.2	30.9	75.2	177.0	-	-	-	27.3	80.0
12月	107.8	107.8	71.1	115.8	21.5	73.9	176.8	-	-	-	45.8	82.7

庫指数 (原指数)

平成17年=100

化学工業	石油・石炭 製品工業	プラスチック 製品工業	パルプ・紙・紙 加工品工業	繊維工業	食品工業	その他工業						鉱業	電力・ガス 事業	産業総合
							ゴム製品 工業	家具工業	木材・木 製品工業	その他 製品工業				
1311.9	659.1	148.1	235.4	218.3	296.2	699.0	201.2	115.4	149.5	232.9	16.8	-	10000.0	
103.0	102.0	91.7	105.0	108.3	81.7	130.7	103.3	82.5	93.4	202.3	123.8	-	123.6	
112.7	107.3	79.7	84.0	95.5	103.9	148.6	98.1	148.6	91.0	229.2	145.7	-	112.8	
130.0	115.7	60.0	105.0	85.1	106.6	128.8	85.6	107.3	87.0	203.5	140.1	-	108.4	
113.2	101.7	60.3	95.7	74.1	88.4	121.2	102.2	102.4	78.3	174.4	106.0	-	100.3	
136.9	104.8	61.4	100.4	86.4	102.8	123.3	116.7	141.5	76.4	150.0	109.4	-	101.3	
112.4	123.7	101.8	126.2	121.5	96.0	135.8	98.5	96.0	120.7	197.3	91.8	-	127.6	
114.2	101.7	95.7	120.8	114.0	89.2	147.4	104.8	120.6	117.3	216.7	115.1	-	126.1	
99.3	89.3	91.6	116.2	113.7	55.8	138.1	106.1	79.3	112.2	211.6	120.0	-	105.6	
95.4	98.0	92.4	112.0	103.0	77.0	118.2	112.7	68.8	96.9	161.0	128.4	-	115.5	
97.2	101.4	86.4	116.2	97.2	80.1	115.6	104.4	72.8	98.6	157.4	126.0	-	119.9	
95.2	103.3	92.8	105.3	94.5	81.5	113.5	103.4	75.5	98.6	150.6	126.1	-	128.3	
96.1	92.6	99.7	93.1	103.7	84.5	105.5	108.2	80.6	54.4	148.2	132.5	-	132.1	
104.9	112.3	88.3	94.8	111.5	81.0	109.5	99.1	78.9	83.3	150.5	129.7	-	135.3	
110.0	93.3	95.2	93.3	95.5	86.4	126.4	103.8	69.4	83.3	201.9	130.2	-	121.1	
101.5	114.6	88.7	89.1	130.8	79.9	138.0	95.0	77.3	83.3	240.4	127.8	-	122.4	
104.1	89.8	84.8	90.6	130.3	85.2	159.2	102.4	82.5	85.0	293.8	127.6	-	126.4	
105.3	104.1	82.8	102.0	84.1	84.2	161.7	101.0	88.7	86.7	298.4	129.9	-	122.5	
111.5	121.2	80.3	80.3	86.8	94.4	160.8	101.8	114.9	90.1	280.0	132.1	-	124.6	
115.4	105.1	80.4	78.5	91.6	97.1	167.3	101.4	174.2	93.5	268.3	135.3	-	121.5	
92.2	117.4	77.3	81.1	95.5	105.1	151.3	100.7	151.6	95.2	230.9	154.5	-	100.2	
96.9	104.8	82.1	77.0	92.3	108.8	136.5	97.8	157.0	93.5	187.6	160.1	-	99.1	
108.4	100.2	77.8	80.0	97.3	112.6	134.0	90.8	161.9	93.5	183.4	154.6	-	104.6	
114.0	100.6	82.0	77.3	96.4	97.3	136.5	100.8	164.5	95.2	180.1	150.2	-	103.0	
109.5	111.4	78.4	78.3	95.2	108.1	130.4	97.6	167.9	95.2	162.7	153.9	-	108.4	
118.7	114.6	77.0	79.7	95.4	101.0	127.4	100.6	160.6	90.1	158.2	143.7	-	114.7	
121.4	108.0	80.6	81.4	103.3	102.8	152.8	97.9	150.7	88.4	242.6	141.8	-	110.6	
110.7	104.1	80.2	86.0	100.8	96.9	158.3	90.5	135.1	88.4	273.2	140.0	-	118.2	
120.4	104.5	80.8	97.6	100.0	112.8	167.7	101.4	126.2	85.0	298.5	141.5	-	125.0	
132.9	95.3	79.7	111.3	91.9	110.4	159.9	95.7	118.1	83.3	285.2	140.9	-	123.8	
146.7	123.6	64.7	112.3	96.3	124.0	161.2	98.5	138.6	86.7	274.2	139.1	-	136.8	
155.4	118.3	63.8	120.9	105.1	118.9	153.7	92.7	149.9	86.7	251.3	136.8	-	136.3	
141.3	113.4	58.0	127.1	108.1	98.3	137.1	82.4	115.1	91.8	224.3	139.7	-	107.7	
137.5	129.5	58.5	121.4	91.7	101.1	128.3	85.9	107.3	90.1	199.7	143.5	-	110.2	
143.7	119.5	63.4	108.3	94.8	101.8	109.1	86.4	101.9	90.1	144.5	143.7	-	110.7	
131.7	99.1	62.9	103.4	91.5	98.2	103.6	86.1	94.7	88.4	133.0	149.4	-	105.1	
124.3	104.0	56.8	89.2	74.6	100.1	99.5	77.9	94.6	88.4	127.6	142.9	-	103.0	
121.4	128.6	54.1	88.4	73.4	97.0	100.1	78.7	96.7	86.7	128.9	140.6	-	108.4	
120.1	137.9	57.2	95.2	73.3	107.6	120.8	82.6	94.7	85.0	189.7	136.7	-	97.1	
112.7	115.1	59.0	98.7	72.5	104.7	139.0	80.7	98.6	83.3	245.1	135.5	-	93.9	
111.4	103.9	63.0	98.5	70.9	118.5	142.4	85.6	98.3	83.3	251.2	138.2	-	94.3	
114.1	96.0	58.4	96.1	68.7	109.3	150.7	90.1	97.4	83.3	272.6	134.9	-	97.7	
122.0	124.6	61.6	99.2	66.1	111.9	146.4	99.1	101.9	83.3	249.9	130.8	-	111.8	
124.7	112.3	62.0	102.2	67.4	101.7	141.1	104.8	110.3	79.9	226.9	131.0	-	111.5	
89.4	90.9	62.5	98.4	67.5	89.8	126.6	98.2	88.3	79.9	200.1	121.0	-	84.3	
94.2	101.6	57.9	99.0	70.4	83.8	119.9	95.3	95.9	79.9	178.7	114.7	-	93.7	
103.5	119.7	64.8	103.4	70.2	79.0	107.4	97.6	98.3	78.2	139.2	99.1	-	100.6	
109.6	100.2	62.3	105.0	70.0	79.8	100.8	102.8	96.9	78.2	115.5	97.0	-	98.1	
112.9	98.9	62.1	86.5	68.9	81.3	97.5	101.5	98.1	76.5	107.3	93.1	-	98.0	
123.0	107.5	58.7	76.9	66.7	76.8	99.7	105.2	98.8	74.8	111.5	95.6	-	98.1	
121.1	92.0	58.4	83.5	140.5	83.6	110.9	107.0	98.5	76.5	142.4	96.2	-	93.2	
122.2	84.4	59.7	89.0	67.3	81.8	118.0	108.1	102.9	78.2	159.7	95.4	-	95.7	
113.5	95.1	55.8	101.0	66.1	100.1	138.8	102.9	116.4	78.2	219.9	93.5	-	105.1	
122.8	92.8	57.9	103.7	67.9	90.7	147.0	103.8	122.1	76.5	242.0	104.9	-	113.2	
138.2	104.1	61.4	104.9	86.2	105.8	144.2	110.2	139.1	78.2	218.3	105.8	-	122.1	
137.9	92.8	63.2	109.9	85.9	103.1	137.2	106.1	162.4	76.5	190.5	106.0	-	114.4	
114.2	97.0	65.4	105.1	85.0	122.4	128.8	107.3	149.6	79.9	168.5	113.6	-	97.0	
113.3	104.3	53.9	102.5	85.7	104.5	122.3	118.0	145.9	74.8	144.9	109.9	-	92.6	
127.2	111.6	55.3	105.5	86.1	104.1	114.9	117.8	143.4	76.5	122.8	107.0	-	95.1	
125.5	101.1	64.0	113.8	85.2	106.0	102.4	124.8	129.9	73.1	88.1	109.0	-	88.2	
136.9	115.5	63.0	103.5	85.1	94.3	105.4	132.8	131.8	74.8	88.2	108.7	-	94.9	
148.5	100.8	58.4	101.1	85.8	91.8	105.8	120.8	138.2	76.5	95.5	110.7	-	102.5	
153.8	126.3	64.6	77.2	87.1	91.5	115.2	122.1	135.1	76.5	124.1	109.6	-	94.7	
148.6	97.8	59.9	79.4	88.2	101.0	125.0	118.7	136.0	76.5	156.1	109.7	-	101.1	
145.7	104.7	62.7	90.0	89.4	109.7	140.4	113.9	141.5	76.5	203.6	110.8	-	104.8	
153.4	101.4	65.1	111.5	87.1	99.6	137.5	107.5	145.2	76.5	198.9	111.7	-	107.8	

第 6 表 業 種 別 生 産 者 製 品 在

	鉱工業		製造工業								輸送機械工業	窯業・土石製品工業
			鉄鋼業	非鉄金属工業	金属製品工業	一般機械工業	電気機械工業 (旧分類)	電気機械工業	情報通信機械工業	電子部品・デバイス工業		
ウエイト	10000.0	9983.2	862.4	468.0	399.1	1076.2	1819.6	934.9	235.4	649.3	1244.3	545.6
H19年 1月	119.3	119.3	88.0	102.1	179.1	119.8	163.8	-	-	-	92.0	104.9
2月	118.7	118.7	83.8	104.8	187.8	115.4	166.2	-	-	-	99.6	102.5
3月	119.0	118.9	89.6	101.3	181.4	113.5	167.4	-	-	-	114.5	104.4
4月	122.7	122.7	90.0	98.9	163.1	115.7	160.0	-	-	-	151.4	109.0
5月	117.8	117.8	89.4	104.8	136.1	120.8	127.3	-	-	-	177.8	107.8
6月	125.8	125.8	89.5	112.5	116.1	117.0	165.2	-	-	-	184.9	109.6
7月	127.5	127.5	88.2	117.7	106.4	115.0	184.3	-	-	-	176.3	114.1
8月	128.7	128.7	88.6	117.2	106.2	114.4	177.5	-	-	-	191.3	115.9
9月	127.3	127.3	87.2	153.0	111.6	108.6	179.0	-	-	-	209.3	115.9
10月	125.3	125.4	88.9	128.1	139.2	110.5	155.2	-	-	-	172.2	113.0
11月	126.8	126.8	92.7	117.6	130.1	107.9	188.7	-	-	-	138.8	109.5
12月	123.9	123.9	89.8	139.7	151.8	107.0	182.1	-	-	-	115.5	107.7
H20年 1月	116.1	116.1	80.7	121.1	147.3	133.2	139.9	-	-	-	91.2	105.0
2月	114.3	114.3	80.8	112.6	147.4	140.2	145.2	-	-	-	82.3	102.4
3月	111.5	111.3	78.0	116.2	141.3	142.2	140.2	-	-	-	50.4	101.4
4月	106.8	106.7	78.1	112.0	124.2	150.5	118.7	-	-	-	39.8	100.7
5月	104.7	104.6	75.6	119.2	105.5	147.2	114.7	-	-	-	37.0	101.1
6月	103.4	103.3	78.2	100.3	94.2	148.3	115.8	-	-	-	28.0	101.9
7月	105.5	105.5	77.8	129.4	94.8	153.8	118.5	-	-	-	42.9	97.6
8月	109.0	109.0	81.2	159.4	89.8	164.1	124.4	-	-	-	45.1	100.1
9月	115.4	115.3	78.2	179.1	94.6	169.5	145.3	-	-	-	46.2	99.8
10月	119.9	120.0	78.7	164.9	89.5	172.0	154.9	-	-	-	64.7	99.4
11月	123.3	123.3	77.5	201.4	63.7	179.5	162.2	-	-	-	68.6	100.1
12月	123.2	123.1	73.2	171.1	71.7	173.3	162.0	-	-	-	81.9	103.2
H21年 1月	123.7	123.6	74.8	144.2	56.7	150.6	161.2	-	-	-	89.7	101.3
2月	125.5	125.5	76.6	136.1	51.1	145.6	186.1	-	-	-	79.6	99.4
3月	120.5	120.5	74.4	123.4	49.8	126.2	164.1	-	-	-	88.5	100.4
4月	118.9	118.8	73.3	120.6	46.4	117.3	173.6	-	-	-	69.2	96.7
5月	114.0	113.6	73.7	122.0	42.8	109.0	169.0	-	-	-	49.4	91.2
6月	108.5	108.4	71.4	127.3	42.8	97.2	175.7	-	-	-	42.4	90.8
7月	102.4	102.6	72.5	116.9	44.0	92.3	162.3	-	-	-	46.6	90.8
8月	104.0	103.8	72.5	114.3	49.3	88.3	171.5	-	-	-	43.6	91.5
9月	101.1	101.0	73.6	108.6	47.9	69.6	158.2	-	-	-	49.3	90.7
10月	95.3	95.3	73.5	73.4	44.3	74.0	138.0	-	-	-	44.2	86.1
11月	92.0	92.0	71.7	93.8	48.3	76.9	126.4	-	-	-	39.1	83.2
12月	94.8	94.9	69.6	98.8	41.9	88.1	134.7	-	-	-	39.3	81.6
H22年 1月	101.2	101.2	66.9	94.9	43.0	90.8	156.4	-	-	-	56.0	78.0
2月	100.6	100.5	75.4	92.8	37.9	97.2	137.0	-	-	-	70.5	79.0
3月	93.9	93.7	77.1	94.7	29.0	85.0	131.1	-	-	-	80.7	80.9
4月	100.4	100.4	77.3	140.6	26.6	84.6	143.8	-	-	-	88.6	81.8
5月	102.1	102.1	76.8	140.0	35.0	83.9	142.1	-	-	-	95.4	81.1
6月	101.3	101.3	75.9	134.5	30.1	76.4	154.4	-	-	-	86.3	83.0
7月	99.3	99.3	76.8	142.0	35.7	62.9	161.5	-	-	-	50.5	82.9
8月	95.0	94.9	77.4	110.7	32.5	61.7	161.0	-	-	-	23.9	80.5
9月	97.6	97.6	78.6	113.7	35.0	65.3	153.6	-	-	-	59.7	77.8
10月	98.4	98.5	78.4	95.1	36.2	70.4	148.8	-	-	-	76.5	78.9
11月	101.8	101.8	79.5	105.9	39.6	68.5	140.7	-	-	-	109.6	78.6
12月	110.9	110.9	80.8	126.5	45.8	68.1	140.2	-	-	-	129.1	76.4
H23年 1月	105.7	105.7	71.1	158.7	51.5	78.6	140.7	-	-	-	95.9	76.0
2月	102.4	102.3	68.0	129.5	54.6	79.1	133.7	-	-	-	83.8	76.5
3月	107.6	107.5	62.5	122.5	28.7	81.5	153.3	-	-	-	120.6	87.6
4月	98.7	98.6	67.4	128.1	28.1	83.1	134.4	-	-	-	60.1	83.8
5月	96.8	96.8	63.7	103.6	37.1	72.7	142.3	-	-	-	42.3	83.3
6月	91.7	91.8	66.3	102.7	45.0	62.1	128.9	-	-	-	23.6	83.4
7月	97.8	97.8	65.5	108.0	44.4	71.0	139.9	-	-	-	24.6	82.1
8月	99.5	99.5	66.4	99.8	43.0	78.0	152.0	-	-	-	23.2	80.9
9月	100.7	100.7	68.1	95.0	33.3	85.4	148.8	-	-	-	16.4	82.6
10月	104.9	105.0	67.1	97.7	27.9	89.6	170.9	-	-	-	33.9	83.0
11月	103.7	103.8	67.9	107.3	28.4	92.4	176.5	-	-	-	23.9	82.9
12月	105.0	105.0	69.7	111.8	28.6	82.9	179.2	-	-	-	28.6	83.9

庫 指 数 (季節調整済指数)

平成17年=100

化学工業	石油・石炭 製品工業	プラスチック 製品工業	パルプ・紙・紙 加工品工業	繊維工業	食料品 工業	その他工業	業 業					電力・ガ ス事業	産業総合
							ゴム製品 工業	家具工業	木材・木 製品工業	その他 製品工業	16.8		
1311.9	659.1	148.1	235.4	218.3	296.2	699.0	201.2	115.4	149.5	232.9	16.8	-	10000.0
103.1	112.5	98.4	125.0	111.6	92.3	120.4	100.7	70.7	117.0	166.3	99.6	-	119.3
102.6	104.3	92.4	119.2	105.1	86.8	126.1	100.6	73.0	115.2	185.4	118.7	-	118.7
107.1	98.2	91.3	116.6	105.5	56.6	129.8	110.6	66.1	110.0	192.6	123.4	-	119.0
107.2	108.6	92.9	112.7	102.2	86.1	124.7	106.9	68.5	96.0	191.6	127.5	-	122.7
100.6	101.8	90.8	110.9	98.2	83.1	125.0	101.0	74.2	95.7	203.8	123.7	-	117.8
100.9	99.6	94.4	100.3	103.8	84.0	128.5	103.9	83.7	98.1	207.0	124.2	-	125.8
98.7	99.8	98.4	98.0	111.3	85.6	123.2	105.8	95.7	58.1	210.0	129.2	-	127.5
99.5	103.5	93.2	102.0	112.8	83.7	126.2	100.9	99.8	83.4	195.7	121.1	-	128.7
106.1	90.2	93.4	102.5	101.1	84.7	130.2	108.9	98.8	84.4	190.1	124.3	-	127.3
102.2	107.9	89.3	91.5	135.7	79.1	137.0	97.0	97.2	85.0	213.5	125.5	-	125.3
104.7	93.1	83.7	88.0	127.6	78.4	145.3	104.4	96.9	86.5	223.9	130.9	-	126.8
103.6	103.6	82.0	92.9	84.8	80.4	149.0	99.0	96.8	86.7	242.1	135.8	-	123.9
103.0	111.3	79.9	79.7	82.1	90.1	141.8	100.7	87.7	86.7	230.7	140.0	-	116.1
103.7	106.2	79.7	78.2	88.6	93.9	141.9	97.8	109.3	90.0	218.1	138.2	-	114.3
99.4	122.7	78.5	81.1	90.3	104.8	139.8	101.6	126.5	91.7	207.4	151.4	-	111.5
107.6	113.4	82.1	77.1	93.3	114.3	143.7	93.5	147.9	92.9	222.3	154.5	-	106.8
111.3	99.5	81.7	77.0	97.9	112.6	146.1	88.7	159.0	91.6	237.4	151.6	-	104.7
120.5	99.7	82.1	76.3	103.7	99.7	151.2	101.5	177.3	94.7	242.2	148.3	-	103.4
113.2	118.2	77.2	83.6	99.7	108.0	154.0	96.7	191.6	102.0	235.6	149.3	-	105.5
113.6	106.2	79.8	85.6	97.3	104.8	151.0	103.9	197.8	90.8	222.0	140.1	-	109.0
116.9	105.8	78.0	89.1	100.4	103.1	159.9	100.4	215.8	90.8	241.9	140.7	-	115.4
110.9	100.5	79.3	89.9	100.8	100.2	158.4	95.6	172.0	90.5	241.7	140.3	-	119.9
121.5	107.6	79.1	93.4	99.3	107.6	152.5	102.0	151.9	86.6	229.9	145.5	-	123.3
130.6	97.8	79.3	96.0	95.0	109.5	146.8	95.5	133.1	83.8	228.3	147.6	-	123.2
134.7	110.7	63.8	108.9	93.9	114.9	142.0	96.6	110.5	84.0	225.8	146.1	-	123.7
138.2	117.9	65.1	116.2	102.8	113.6	131.8	90.6	98.1	83.4	209.4	141.4	-	125.5
150.7	119.8	60.7	120.6	102.4	104.1	129.5	82.9	106.5	86.9	203.7	136.9	-	120.5
147.3	137.0	59.8	118.5	95.2	103.7	131.6	83.9	104.7	89.2	224.0	136.6	-	118.9
143.7	118.5	67.1	104.4	95.8	100.4	121.7	85.6	102.0	88.3	185.2	139.5	-	114.0
137.9	98.3	62.5	103.9	97.7	100.2	118.6	85.8	98.5	88.4	181.1	144.5	-	108.5
130.1	111.9	56.8	96.9	77.6	99.8	119.5	77.8	99.2	92.5	182.5	137.4	-	102.4
118.8	118.2	55.5	96.8	74.1	100.7	120.2	82.3	105.0	88.6	184.5	139.5	-	104.0
117.4	131.6	54.7	102.9	70.7	106.7	124.6	83.2	123.1	87.7	192.0	138.1	-	101.1
116.2	112.5	56.6	104.1	70.7	110.3	137.1	85.3	116.9	85.7	216.3	138.5	-	95.3
114.6	110.9	60.0	97.3	69.3	113.6	126.8	84.4	117.5	85.3	196.3	142.4	-	92.0
112.4	103.0	57.8	87.7	70.6	110.7	133.6	88.6	116.5	84.4	212.5	140.8	-	94.8
110.7	108.8	62.7	95.7	68.4	101.8	127.4	94.1	93.6	81.6	200.6	134.4	-	101.2
111.2	109.5	62.9	96.4	66.5	96.3	122.4	101.4	81.0	78.2	190.6	133.3	-	100.6
97.5	98.4	65.4	93.1	64.7	95.1	121.8	97.0	85.3	76.6	187.4	118.6	-	93.9
100.6	103.7	59.1	95.1	71.1	86.7	123.7	95.3	96.8	78.6	192.2	109.8	-	100.4
103.6	114.8	66.0	99.3	69.4	79.0	121.8	98.0	99.6	77.4	180.7	96.8	-	102.1
112.1	102.5	60.8	107.4	70.5	83.9	117.6	101.7	100.8	77.7	162.3	96.0	-	101.3
117.2	102.7	62.2	95.8	73.1	82.5	118.8	104.3	100.8	78.6	159.5	91.9	-	99.3
121.8	97.4	60.4	85.0	67.3	82.1	120.4	107.5	102.0	76.3	163.3	96.2	-	95.0
119.8	94.2	57.0	91.0	133.2	83.9	114.4	107.6	107.1	78.0	147.3	97.4	-	97.6
125.5	86.1	57.4	93.8	65.0	86.2	115.1	113.7	113.6	79.4	144.3	97.5	-	98.4
117.3	100.1	53.2	99.2	64.7	91.7	120.1	103.4	126.9	79.6	164.9	95.1	-	101.8
120.6	100.8	57.3	95.2	72.8	88.5	126.8	103.5	134.4	78.2	181.5	105.7	-	110.9
124.7	93.1	61.3	100.8	87.3	94.7	123.5	104.8	131.0	76.9	169.4	103.9	-	105.7
121.8	93.2	62.7	101.7	83.6	96.7	120.7	104.3	123.3	76.1	160.6	105.6	-	102.4
124.3	102.8	67.8	97.9	81.6	124.2	124.2	108.4	143.9	77.0	158.4	108.7	-	107.6
123.1	104.8	57.1	98.3	85.4	106.6	124.0	118.1	144.5	74.2	150.2	106.8	-	98.7
128.3	106.4	54.5	102.3	84.2	107.1	129.6	117.9	143.7	75.9	158.5	107.3	-	96.8
130.1	105.6	61.4	109.8	84.4	109.8	122.1	121.7	137.3	73.6	130.7	111.1	-	91.7
141.0	117.1	62.7	113.5	89.4	99.0	128.4	136.1	138.5	76.0	137.7	111.9	-	97.8
145.7	92.9	61.0	116.2	89.7	100.9	127.7	122.5	144.4	77.7	143.1	112.6	-	99.5
150.9	119.5	63.9	85.3	84.5	93.4	120.9	121.9	146.4	77.5	134.6	112.2	-	100.7
151.9	104.1	59.6	84.0	86.3	106.0	122.5	120.9	147.9	77.1	141.2	112.5	-	104.9
151.6	111.2	60.1	90.4	88.3	99.5	121.7	115.3	151.0	77.1	151.5	111.5	-	103.7
151.1	110.7	65.1	105.1	93.3	97.6	117.2	109.5	152.7	77.3	144.6	108.5	-	105.0

第7表 財別鉱工業生産者製品在庫指数 (原指数)

平成17年=100

	鉱工業	最終需用財							生産財		
			投資財	資本財	建設財	消費財	消費財			鉱工業用生産財	その他用生産財
							耐久消費財	非耐久消費財			
ウエイ	10000.0	4408.4	2282.1	1495.7	786.4	2126.3	1718.0	408.3	5591.6	5234.4	357.2
H19年平均	123.6	127.7	115.0	120.1	105.3	141.2	150.5	102.3	120.4	121.6	104.9
H20年平均	112.8	116.2	136.8	151.9	108.0	94.1	89.9	112.1	110.1	110.3	107.8
H21年平均	108.4	93.0	102.2	113.7	80.1	83.2	76.1	113.1	120.6	120.0	128.1
H22年平均	100.3	85.8	86.0	93.5	71.6	85.6	81.6	102.4	111.7	111.0	119.7
H23年平均	101.3	81.4	88.7	93.0	80.7	73.6	65.6	107.0	116.9	116.4	123.3
H19年1月	127.6	126.2	123.0	132.7	104.6	129.6	134.7	108.5	128.8	129.1	124.2
2月	126.1	127.2	125.9	135.3	107.8	128.7	137.1	93.2	125.2	126.1	113.6
3月	105.6	98.8	104.8	105.0	104.6	92.3	96.7	73.4	111.0	112.5	92.8
4月	115.5	116.1	110.6	113.9	104.2	122.1	128.4	95.6	115.0	116.2	99.0
5月	119.9	132.8	122.6	132.1	104.6	143.7	155.5	93.8	109.8	110.4	101.8
6月	128.3	134.4	119.9	129.3	102.1	149.8	163.9	90.7	123.6	124.0	117.5
7月	132.1	135.8	117.2	126.8	98.9	155.7	169.7	96.8	129.1	131.1	104.5
8月	135.3	140.0	116.2	121.0	107.0	165.6	181.0	100.7	131.6	132.8	117.6
9月	121.1	125.5	107.3	108.4	105.2	145.0	155.8	99.7	117.7	119.7	92.8
10月	122.4	135.1	111.8	113.3	108.8	160.2	166.5	133.6	112.4	113.8	94.8
11月	126.4	132.8	109.3	109.3	109.5	158.1	164.0	133.0	121.3	123.5	93.5
12月	122.5	127.1	111.4	114.4	105.9	144.0	152.4	108.6	118.8	119.8	106.6
H20年1月	124.6	138.5	137.0	153.0	106.4	140.1	141.6	134.0	113.6	114.3	104.6
2月	121.5	133.8	146.1	166.4	107.4	120.6	121.6	116.4	111.8	112.8	99.4
3月	100.2	101.0	125.5	137.7	102.2	74.7	64.0	119.6	99.6	98.3	116.0
4月	99.1	104.8	136.7	153.0	105.6	70.6	61.2	109.9	94.5	93.6	106.1
5月	104.6	108.8	142.4	158.4	112.0	72.8	64.7	106.8	101.2	100.7	107.0
6月	103.0	106.1	139.9	155.9	109.5	69.7	63.2	97.1	100.5	100.0	106.9
7月	108.4	114.1	140.8	154.6	114.6	85.5	79.1	112.5	103.9	103.0	114.4
8月	114.7	114.6	142.5	157.7	113.7	84.7	78.2	111.8	114.8	114.6	117.1
9月	110.6	109.3	133.6	142.5	116.7	83.3	78.4	103.7	111.5	111.2	115.6
10月	118.2	119.0	134.3	148.3	107.8	102.5	99.2	116.6	117.6	119.6	93.1
11月	125.0	121.3	134.8	148.6	108.7	106.8	104.5	116.7	127.9	130.0	101.3
12月	123.8	123.0	127.5	146.1	91.9	118.3	122.6	99.8	124.3	125.4	111.5
H21年1月	136.8	139.3	136.2	161.4	88.2	142.6	149.2	115.2	134.9	134.7	137.0
2月	136.3	126.8	139.7	168.5	85.0	112.9	112.2	115.9	143.8	144.9	130.4
3月	107.7	93.9	112.4	125.8	86.8	74.0	67.0	103.7	118.6	116.9	140.4
4月	110.2	94.4	112.7	126.9	85.9	74.7	64.2	119.2	122.6	120.9	143.1
5月	110.7	89.0	111.7	124.7	87.0	64.5	52.4	115.8	127.9	127.0	138.5
6月	105.1	81.1	100.6	111.5	79.9	60.1	48.6	108.8	124.1	125.3	108.2
7月	103.0	84.1	97.4	106.6	79.8	69.9	61.8	103.8	118.0	117.8	119.4
8月	108.4	81.4	91.7	100.0	76.0	70.3	61.8	106.1	129.6	128.3	146.5
9月	97.1	75.7	79.6	84.0	71.3	71.5	57.3	130.9	113.9	111.5	145.0
10月	93.9	81.4	80.9	85.2	72.7	81.9	74.1	114.5	103.7	102.2	122.9
11月	94.3	83.0	78.7	79.7	76.7	87.7	78.8	125.4	103.2	103.1	104.7
12月	97.7	86.1	84.2	90.5	72.3	88.0	85.8	97.3	106.9	107.4	100.8
H22年1月	111.8	103.5	96.0	108.0	73.2	111.5	111.2	112.9	118.4	116.8	137.8
2月	111.5	107.8	102.2	119.6	69.0	113.9	113.6	114.9	114.5	113.7	124.4
3月	84.3	75.8	81.9	90.2	66.1	69.3	63.8	92.6	90.9	89.8	105.1
4月	93.7	82.7	90.3	101.9	68.1	74.5	70.3	92.1	102.4	100.9	121.6
5月	100.6	88.2	96.8	108.0	75.6	79.0	73.8	100.8	110.3	108.3	136.3
6月	98.1	77.5	88.8	96.5	74.0	65.3	57.1	99.9	114.4	114.2	116.1
7月	98.0	71.5	80.7	84.6	73.3	61.6	53.3	96.8	118.9	119.3	114.3
8月	98.1	62.5	76.7	80.6	69.4	47.2	36.5	92.3	126.2	125.9	128.8
9月	93.2	70.6	75.0	74.0	76.9	65.8	49.9	133.0	110.9	110.6	114.8
10月	95.7	81.1	83.6	84.6	81.7	78.4	74.7	93.7	107.2	107.6	102.7
11月	105.1	96.6	79.2	84.5	69.1	115.2	117.8	104.3	111.8	111.4	117.6
12月	113.2	112.1	80.6	89.9	63.0	145.8	157.7	95.9	114.0	113.8	116.8
H23年1月	122.1	124.3	98.1	113.2	69.4	152.4	162.4	110.0	120.3	119.5	130.8
2月	114.4	112.5	105.3	123.2	71.2	120.3	124.9	100.6	115.8	116.6	106.5
3月	97.0	88.3	89.2	99.1	70.3	87.4	79.2	122.0	103.9	103.5	108.4
4月	92.6	79.7	89.6	100.8	68.3	69.1	58.9	111.9	102.7	100.9	125.6
5月	95.1	74.2	87.6	92.9	77.5	59.8	48.2	108.9	111.6	109.4	138.5
6月	88.2	63.8	79.0	80.5	76.3	47.4	32.5	110.3	107.5	105.8	129.3
7月	94.9	67.0	81.2	81.6	80.3	51.9	37.9	110.5	116.9	115.7	132.5
8月	102.5	73.1	95.7	85.7	114.9	48.7	39.5	87.5	125.7	125.8	124.1
9月	94.7	63.8	80.0	80.9	78.3	46.3	32.3	105.4	119.1	117.5	139.9
10月	101.1	74.1	86.4	84.8	89.3	61.0	51.1	102.7	122.3	123.2	111.8
11月	104.8	78.3	89.5	86.7	94.8	66.3	53.7	119.5	125.7	127.2	106.8
12月	107.8	77.8	83.1	86.1	77.4	72.2	67.0	94.1	131.4	131.9	125.2

第8表 特殊分類別鉱工業生産者製品在庫指数 (季節調整済指数)

平成17年=100

	鉱工業	最終需用財							生産財		
		投資財	資本財	建設財	消費財	耐久消費財	非耐久消費財	鉱工業用生産財	その他用生産財		
ウエイト	10000.0	4408.4	2282.1	1495.7	786.4	2126.3	1718.0	408.3	5591.6	5234.4	357.2
H19年 1月	119.3	117.9	113.5	118.8	101.5	120.9	121.9	101.5	121.7	121.8	119.4
2月	118.7	115.8	112.1	114.3	106.9	118.8	128.4	92.0	120.7	120.9	111.3
3月	119.0	116.2	109.2	111.9	106.4	129.4	142.1	78.9	118.6	119.9	102.7
4月	122.7	125.3	111.5	115.0	105.5	143.5	154.6	101.3	120.4	121.8	105.8
5月	117.8	133.2	117.1	123.6	103.7	154.8	168.2	96.1	108.1	108.7	96.5
6月	125.8	131.9	115.0	120.9	103.5	151.5	163.9	95.9	121.1	121.5	120.6
7月	127.5	130.3	115.0	122.5	100.9	145.4	159.1	104.3	125.4	127.0	107.0
8月	128.7	134.1	116.8	122.3	107.2	150.4	161.7	104.9	124.7	126.1	108.9
9月	127.3	134.1	116.6	122.1	106.2	150.4	163.8	99.4	124.7	125.8	88.1
10月	125.3	137.3	119.5	125.4	107.0	154.2	160.1	121.4	115.1	116.7	97.3
11月	126.8	132.1	117.8	124.1	107.8	143.2	148.5	117.2	121.3	124.7	96.6
12月	123.9	123.9	116.7	122.3	106.6	132.7	137.2	109.0	122.2	123.8	104.5
H20年 1月	116.1	124.4	125.7	135.1	105.8	123.1	122.2	120.8	107.3	107.5	100.9
2月	114.3	121.7	129.3	138.4	107.0	112.3	111.9	116.8	108.5	109.3	99.1
3月	111.5	117.9	127.8	141.4	103.9	103.8	95.1	123.3	107.5	106.0	119.9
4月	106.8	114.1	136.8	155.2	106.9	86.2	78.1	119.5	101.4	100.7	111.8
5月	104.7	110.9	136.5	148.3	110.9	80.8	73.6	111.2	99.4	99.2	104.8
6月	103.4	106.4	135.1	147.3	111.0	73.5	66.5	104.4	100.2	99.7	109.3
7月	105.5	111.3	139.0	150.9	114.5	81.6	73.7	119.8	102.0	100.7	114.7
8月	109.0	111.5	143.3	160.2	112.6	81.2	73.9	115.1	108.3	108.2	107.2
9月	115.4	117.2	145.3	162.1	117.2	88.8	82.7	107.2	116.9	117.3	107.8
10月	119.9	118.6	144.4	165.1	106.9	94.5	92.2	104.7	118.6	120.2	99.6
11月	123.3	119.5	146.2	168.3	106.6	94.3	92.3	103.2	124.7	126.6	109.2
12月	123.2	119.4	135.7	160.7	93.0	102.5	103.6	100.5	126.7	128.2	109.3
H21年 1月	123.7	120.2	124.3	142.1	90.3	119.1	121.0	105.4	127.6	126.4	128.3
2月	125.5	114.3	123.4	140.7	86.0	102.5	99.4	116.4	135.1	137.1	130.5
3月	120.5	109.8	117.7	131.4	89.0	101.0	97.4	108.1	128.0	126.8	138.1
4月	118.9	103.1	113.3	126.9	87.6	91.9	83.7	121.8	131.1	130.0	144.5
5月	114.0	92.5	107.2	118.9	85.7	72.9	60.6	120.0	127.4	127.2	136.3
6月	108.5	83.2	98.8	107.6	81.2	67.6	55.2	119.2	126.3	127.6	111.2
7月	102.4	83.8	96.3	104.9	79.0	70.0	62.1	110.9	118.8	119.1	121.6
8月	104.0	80.9	91.4	101.0	74.5	69.4	60.5	108.3	121.9	121.0	132.7
9月	101.1	81.2	86.6	95.5	71.6	74.5	61.2	133.8	117.5	115.3	133.6
10月	95.3	80.9	85.7	93.7	71.4	74.8	67.4	103.0	107.6	105.5	134.2
11月	92.0	80.5	84.7	90.6	73.1	75.9	67.7	109.7	100.7	100.1	120.1
12月	94.8	82.0	88.0	95.0	73.1	75.6	70.0	103.1	104.9	103.7	103.7
H22年 1月	101.2	86.6	87.7	95.1	75.1	85.5	82.2	104.5	110.7	109.3	127.2
2月	100.6	94.3	89.1	98.4	71.5	98.7	89.6	113.9	106.7	105.5	123.5
3月	93.9	86.0	86.3	95.1	69.2	86.9	85.6	100.0	98.8	98.0	105.9
4月	100.4	88.4	89.0	99.2	70.1	88.8	88.3	95.7	109.7	109.0	118.8
5月	102.1	91.8	92.0	101.9	73.4	90.6	86.4	103.8	111.2	109.8	131.6
6月	101.3	82.6	87.6	94.7	74.2	79.7	72.8	107.9	115.8	115.4	116.6
7月	99.3	73.7	80.4	84.8	71.9	66.6	58.0	102.0	119.3	119.8	115.6
8月	95.0	63.5	77.1	82.2	67.9	49.9	38.3	96.8	117.4	117.3	116.4
9月	97.6	77.1	82.5	86.3	74.1	72.4	57.8	121.0	113.5	113.6	109.7
10月	98.4	81.5	89.2	92.9	80.7	73.9	70.6	86.2	112.5	112.2	115.9
11月	101.8	93.1	85.6	94.1	65.7	97.6	100.8	94.7	109.5	109.3	132.5
12月	110.9	107.4	84.2	94.7	65.5	122.2	127.9	103.3	113.8	112.2	124.3
H23年 1月	105.7	96.1	88.9	98.4	71.0	100.7	102.2	103.5	112.5	111.9	120.4
2月	102.4	92.8	89.5	98.0	73.7	95.3	90.8	100.4	109.1	109.4	108.9
3月	107.6	97.6	92.8	103.0	73.6	104.9	100.1	130.8	112.8	112.4	113.2
4月	98.7	82.9	86.7	95.1	71.1	79.8	72.2	113.8	110.4	109.4	123.1
5月	96.8	79.0	83.9	88.5	74.5	70.9	61.3	109.7	111.9	110.5	128.5
6月	91.7	70.3	77.9	79.4	76.1	64.7	45.8	113.2	109.4	107.6	128.1
7月	97.8	75.3	83.6	85.6	78.7	62.5	47.3	112.3	115.9	114.6	132.5
8月	99.5	77.1	96.6	89.0	112.5	56.7	46.7	94.8	116.8	116.8	115.4
9月	100.7	75.1	89.9	94.7	75.2	56.9	43.4	96.5	121.8	120.7	131.5
10月	104.9	77.0	92.3	94.6	87.6	58.2	49.8	100.7	127.2	127.4	125.4
11月	103.7	74.2	96.1	97.0	89.0	56.2	45.2	107.6	125.2	126.4	123.7
12月	105.0	72.4	87.9	91.1	83.5	59.4	50.5	102.5	130.6	130.3	129.8

第9表 地場産業の生産及び生産者製品在庫指数（原指数）

平成17年=100

	生産指数				生産者製品在庫指数			
	銑鉄鋳物	陶磁器	タオル	漁網等組網	銑鉄鋳物	陶磁器	タオル	漁網等組網
H19年平均	75.0	101.7	84.3	58.8	90.1	85.5	98.1	45.9
H20年平均	70.6	102.3	81.7	44.1	77.0	81.4	86.9	40.5
H21年平均	46.5	83.2	63.8	42.2	75.0	16.5	80.8	43.2
H22年平均	61.9	64.4	92.1	40.1	74.1	47.0	73.2	45.1
H23年平均	64.6	52.3	100.0	32.0	60.2	55.7	81.8	37.6
H22年 1月	54.9	57.5	66.0	49.3	71.9	10.1	72.7	42.5
2月	62.0	54.9	77.0	49.4	72.3	17.4	72.3	42.5
3月	62.0	71.3	62.8	43.3	71.2	21.3	75.3	44.2
4月	62.9	72.1	98.1	45.9	72.2	29.1	75.8	42.9
5月	52.5	59.5	89.2	48.8	73.1	37.2	77.6	46.7
6月	62.8	69.1	95.0	47.1	74.0	48.0	75.2	47.7
7月	62.2	70.0	77.6	37.2	73.6	56.4	70.1	47.7
8月	55.7	57.7	99.3	28.7	74.8	64.1	69.6	47.1
9月	66.0	57.8	92.6	34.8	75.9	66.7	66.0	45.8
10月	67.8	66.4	98.7	21.7	75.9	74.0	71.0	45.8
11月	70.1	70.3	134.5	41.5	76.6	70.1	77.1	45.8
12月	64.4	65.7	114.7	33.8	78.1	69.2	75.2	42.7
H23年 1月	56.7	41.9	106.0	47.7	58.6	50.9	79.7	40.1
2月	62.4	54.5	122.5	43.5	58.1	49.5	81.4	36.7
3月	67.8	55.8	125.1	39.4	58.1	48.3	85.1	37.8
4月	66.4	56.0	111.1	22.0	60.3	50.6	87.0	35.2
5月	57.0	53.6	97.4	26.0	60.0	53.7	85.8	36.4
6月	68.3	49.7	103.0	23.0	61.4	52.9	82.3	36.7
7月	64.1	48.7	108.7	24.5	60.7	56.1	82.6	35.2
8月	56.6	42.1	66.9	23.6	60.5	58.2	86.5	34.2
9月	70.5	50.8	82.5	36.0	60.8	60.6	76.1	38.3
10月	69.5	59.9	101.6	28.0	61.8	67.0	79.2	38.6
11月	69.2	60.0	90.7	33.7	62.3	67.0	77.7	41.2
12月	66.2	54.0	83.9	36.0	59.5	53.4	78.5	40.7

第10表 地場産業の生産及び生産者製品在庫指数（季節調整済指数）

平成17年=100

	生産指数				生産者製品在庫指数			
	銑鉄鋳物	陶磁器	タオル	漁網等組網	銑鉄鋳物	陶磁器	タオル	漁網等組網
H23年 1期	66.4	56.6	122.7	37.2	60.7	66.5	83.7	39.2
H23年 2期	65.5	53.3	95.9	24.1	61.5	51.5	80.3	36.3
H23年 3期	63.3	47.5	90.4	33.3	59.5	44.1	83.6	35.2
H23年 4期	63.2	51.8	91.7	32.6	59.1	70.7	80.0	39.7
H22年 1月	64.4	74.5	70.1	43.5	73.8	15.4	74.7	40.9
2月	65.7	58.8	75.9	45.3	74.9	22.3	76.0	41.3
3月	65.2	72.2	71.0	38.0	74.3	26.0	80.1	46.8
4月	65.8	71.8	91.9	41.0	74.6	32.1	74.1	44.5
5月	57.2	62.9	86.3	50.5	74.1	36.1	71.1	47.9
6月	60.7	68.2	80.3	45.8	73.9	39.3	71.6	46.8
7月	58.6	70.0	68.9	44.3	73.1	38.9	66.3	45.1
8月	61.4	60.9	117.1	39.3	73.2	43.7	68.9	46.9
9月	60.2	53.3	102.2	40.7	74.1	51.8	71.5	46.3
10月	58.8	60.0	97.5	21.2	73.6	73.4	71.4	45.9
11月	62.5	62.0	128.8	36.3	74.3	93.7	75.0	46.0
12月	63.9	61.2	123.7	36.6	75.7	109.8	78.6	43.3
H23年 1月	64.4	54.5	112.4	40.1	60.7	74.2	80.2	39.8
2月	65.5	58.4	113.9	38.0	60.3	66.4	82.8	38.2
3月	69.2	56.9	141.9	33.4	61.2	58.8	88.2	39.6
4月	67.9	55.5	101.4	20.2	62.3	56.5	82.7	36.8
5月	63.4	54.6	96.2	27.9	61.1	52.4	79.0	36.7
6月	65.2	49.9	90.2	24.1	61.2	45.7	79.2	35.5
7月	61.8	49.2	95.0	29.3	60.2	41.6	81.2	33.5
8月	63.1	45.1	84.9	31.8	59.3	42.2	85.9	34.2
9月	64.9	48.2	91.2	38.9	59.0	48.5	83.7	38.0
10月	61.9	52.9	97.8	29.9	59.3	60.2	81.0	38.1
11月	62.5	51.8	88.3	30.7	59.3	77.3	76.5	40.1
12月	65.2	50.7	89.1	37.3	58.6	74.6	82.4	40.9

参 考

表11 業種別財別生産指数・採用品目数

	採用品目数	採用系列数	最終需用財								生産財		
			投資財			消費財					生産財	鉱工業用生産財	その他用生産財
			資本財	建設財		耐久消費財	非耐久消費財						
鉄工業	220	245	93	57	32	25	36	10	26	152	136	16	
製造業	216	241	93	57	32	25	36	10	26	148	132	16	
鉄鋼業	5	5	1	1		1				4	4		
非鉄金属工業	13	13	1	1	1					12	12		
金属製品工業	11	12	8	7		7	1	1		4	3	1	
一般機械工業	17	18	12	12	12					6	6		
電気機械工業(旧分類)	36	38	16	13	11	2	3	3		22	22		
電気機械工業	19	20	11	10	9	1	1	1		9	9		
情報通信機械工業	3	4	4	2	2		2	2					
電子部品・デバイス工業	14	14	1	1		1				13	13		
輸送機械工業	12	13	7	3	3		4	4		6	6		
窯業・土石製品工業	18	20	11	9	1	8	2		2	9	9		
化学工業	28	31	3	1		1	2		2	28	27	1	
石油・石炭製品工業	10	14	3	1		1	2		2	11	6	5	
プラスチック製品工業	9	12	4	3		3	1		1	8	6	2	
パルプ・紙・紙加工品工業	8	9								9	6	3	
繊維工業	13	14	5	2	1	1	3	1	2	9	9		
食料品工業	21	23	16				16		16	7	7		
その他の工業	15	19	6	4	3	1	2	1	1	13	9	4	
ゴム製品工業	8	11								11	8	3	
家具工業	3	3	3	3	3								
木材・木製品工業	1	1	1	1		1							
その他の製品工業	3	4	2				2	1	1	2	1	1	
鉄工業	4	4								4	4		
電力・ガス事業	2												
産業総合	222	245	93	57	32	25	36	10	26	152	136	16	

表12 業種別財別生産者製品在庫指数・採用品目数

	採用品目数	採用系列数	最終需用財								生産財		
			投資財			消費財					生産財	鉱工業用生産財	その他用生産財
			資本財	建設財		耐久消費財	非耐久消費財						
鉄工業	130	149	51	31	13	18	20	8	12	98	84	14	
製造業	126	145	51	31	13	18	20	8	12	94	80	14	
鉄鋼業	4	4	1	1		1				3	3		
非鉄金属工業	10	10	1	1	1					9	9		
金属製品工業	6	7	3	2		2	1	1		4	3	1	
一般機械工業	4	4	3	3	3					1	1		
電気機械工業(旧分類)	10	12	7	5	3	2	2	2		5	5		
電気機械工業	6	7	4	3	2	1	1	1		3	3		
情報通信機械工業	1	2	2	1	1		1	1					
電子部品・デバイス工業	3	3	1	1		1				2	2		
輸送機械工業	4	5	5	2	2		3	3					
窯業・土石製品工業	15	17	11	9	1	8	2		2	6	6		
化学工業	20	22	1				1		1	21	20	1	
石油・石炭製品工業	7	10	3	1		1	2		2	7	3	4	
プラスチック製品工業	6	7	2	2		2				5	4	1	
パルプ・紙・紙加工品工業	7	8								8	5	3	
繊維工業	11	12	5	2	1	1	3	1	2	7	7		
食料品工業	7	8	4				4		4	4	4		
その他の工業	15	19	5	3	2	1	2	1	1	14	10	4	
ゴム製品工業	9	12								12	9	3	
家具工業	2	2	2	2	2								
木材・木製品工業	1	1	1	1		1							
その他の製品工業	3	4	2				2	1	1	2	1	1	
鉄工業	4	4								4	4		
電力・ガス事業	2												
産業総合	132	149	51	31	13	18	20	8	12	98	84	14	

表13 業種別財別生産指数・付加価値額ウエイト

業種	採用品目 ウエイト	最終需用財							生産財		
		投資財			消費財				鉱工業用 生産財	その他用 生産財	
		資本財	建設財	消費財	耐久消費財	非耐久消費財					
鉱工業	10000.0	4368.6	1653.1	850.3	807.0	2715.5	1929.2	786.3	5631.4	5459.3	167.9
製造業	9989.8	4368.6	1653.1	850.3	807.0	2715.5	1929.2	786.3	5621.2	5449.1	167.9
鉄鋼業	128.6				4.2				128.6	124.4	
非鉄金属工業	312.6	12.7	12.7	12.7					299.9	299.9	
金属製品工業	420.7	385.5	363.0		363.0	22.5	22.5		35.2	27.4	7.8
一般機械工業	1009.6	433.4	433.4	433.4					576.2	576.2	
電気機械工業(旧分類)	2656.9	673.8	321.9	219.6	102.3	351.9	351.9		1983.1	1983.1	
電気機械工業	820.0	235.4	220.6	148.5	72.1	14.8	14.8		584.6	584.6	
情報通信機械工業	408.2	408.2	71.1	71.1		337.1	337.1				
電子部品・デバイス工業	1428.7	30.2	30.2		30.2				1398.5	1398.5	
輸送機械工業	1998.5	1544.8	97.7	97.7		1447.1	1447.1		453.7	453.7	
窯業・土石製品工業	607.8	260.8	241.5	27.5	214.0	19.3		19.3	347.0	347.0	
化学工業	1066.3	224.6	2.4		2.4	222.2		222.2	841.7	834.9	6.8
石油・石炭製品工業	126.5	48.0	3.5		3.5	44.5		44.5	78.5	29.5	49.0
プラスチック製品工業	389.6	71.3	58.2		58.2	13.1		13.1	318.3	293.3	25.0
パルプ・紙・紙加工品工業	155.9								155.9	131.7	24.2
繊維工業	83.9	12.9	6.3	3.5	2.8	6.6	4.3	2.3	71.0	71.0	
食料品工業	514.8	479.4				479.4		479.4	35.4	35.4	
その他の工業	518.1	221.4	112.5	55.9	56.6	108.9	103.4	5.5	296.7	241.6	55.1
ゴム製品工業	276.7								276.7	229.8	46.9
家具工業	55.9	55.9	55.9	55.9							
木材・木製品工業	56.6	56.6	56.6		56.6						
その他製品工業	128.9	108.9				108.9	103.4	5.5	20.0	11.8	8.2
鉱業	10.2								10.2	10.2	
電力・ガス事業	640.3										
産業総合	10640.3	4368.6	1653.1	850.3	807.0	2715.5	1929.2	786.3	5631.4	5459.3	167.9

表14 業種別財別生産者製品在庫指数・在庫額ウエイト

業種	採用品目 ウエイト	最終需用財							生産財		
		投資財			消費財				鉱工業用 生産財	その他用 生産財	
		資本財	建設財	消費財	耐久消費財	非耐久消費財					
鉱工業	10000.0	4408.4	2282.1	1495.7	786.4	2126.3	1718.0	408.3	5591.6	5234.4	357.2
製造業	9983.2	4408.4	2282.1	1495.7	786.4	2126.3	1718.0	408.3	5574.8	5217.6	357.2
鉄鋼業	862.4	7.0	7.0		7.0				855.4	855.4	
非鉄金属工業	468.0	3.4	3.4	3.4					464.6	464.6	
金属製品工業	399.1	356.8	110.5		110.5	246.3	246.3		42.3	33.1	9.2
一般機械工業	1076.2	1036.0	1036.0	1036.0					40.2	40.2	
電気機械工業(旧分類)	1819.6	397.9	337.3	216.9	120.4	60.6	60.6		1421.7	1421.7	
電気機械工業	934.9	135.3	121.8	28.6	93.2	13.5	13.5		799.6	799.6	
情報通信機械工業	235.4	235.4	188.3	188.3		47.1	47.1				
電子部品・デバイス工業	649.3	27.2	27.2		27.2				622.1	622.1	
輸送機械工業	1244.3	1244.3	79.7	79.7		1164.6	1164.6				
窯業・土石製品工業	545.6	347.1	341.6	41.4	300.2	5.5		5.5	198.5	198.5	
化学工業	1311.9	1.2				1.2		1.2	1310.7	1303.3	7.4
石油・石炭製品工業	659.1	244.9	50.4		50.4	194.5		194.5	414.2	204.8	209.4
プラスチック製品工業	148.1	15.5	15.5		15.5				132.6	113.1	19.5
パルプ・紙・紙加工品工業	235.4								235.4	177.6	57.8
繊維工業	218.3	122.5	35.8	2.9	32.9	86.7	49.5	37.2	95.8	95.8	
食料品工業	296.2	163.9				163.9		163.9	132.3	132.3	
その他の工業	699.0	467.9	264.9	115.4	149.5	203.0	197.0	6.0	231.1	177.2	53.9
ゴム製品工業	201.2								201.2	156.2	45.0
家具工業	115.4	115.4	115.4	115.4							
木材・木製品工業	149.5	149.5	149.5		149.5						
その他製品工業	232.9	203.0				203.0	197.0	6.0	29.9	21.0	8.9
鉱業	16.8								16.8	16.8	
電力・ガス事業	—										
産業総合	10000.0	4408.4	2282.1	1495.7	786.4	2126.3	1718.0	408.3	5591.6	5234.4	357.2

表15 平成17年基準鉱工業指数採用品目

業種名	品目名	単位	生産ウェイト	在庫ウェイト	特殊分類
鉱工業			10000.0	10000.0	
製造工業			9989.8	9983.2	
鉄鋼業			128.6	862.4	
	可鍛鑄鉄	t	43.6		鉱工業生産財
	鑄物鉄鉄	t	71.5	733.6	鉱工業生産財
	鑄鋼品	t	6.5	115.6	鉱工業生産財
	軽量形鋼	t	4.2	6.2	建設財
	鉄線(普通鋼)	t	2.8		鉱工業生産財
非鉄金属工業			312.6	468.0	
	レアメタル(酸化ニッケル)	kg	128.0	312.2	鉱工業生産財
	電線・ケーブル(輸送用電線)	導体t	77.9	9.3	鉱工業生産財
	アルミ圧延製品(型材)	t	20.5	67.9	鉱工業生産財
	アルミニウムダイカスト(自動車用)	kg	19.4		鉱工業生産財
	アルミニウム合金地金(鑄物・ダイカスト用)	t	15.5		鉱工業生産財
	光ファイバ心線(ユーザー向け)	Kmcore	13.3	15.2	鉱工業生産財
	光ファイバケーブル(含・通信複合ケーブル)	Kmcore	12.7	3.4	資本財
	黄銅製品(条)	t	7.9	23.9	鉱工業生産財
	高純度多結晶シリコン	kg	5.9	13.5	鉱工業生産財
	銅製品(条)	t	5.6	10.9	鉱工業生産財
	アルミニウム鑄物(輸送機械その他用)	kg	3.5		鉱工業生産財
	銅合金塊	t	1.4	5.5	鉱工業生産財
	その他の伸銅製品(板・条)	t	1.0	6.2	鉱工業生産財
金属製品工業			420.7	399.1	
	木造住宅用アルミサッシ(アルミ建具)	t	174.0		建設財
	管継手	千個	97.3		建設財
	橋りょう(進ちょく量含む水門)	t	40.7		建設財
	石油ストープ	台	22.5	246.3	耐久消費財
	鉄骨	t	17.3		建設財
	作業工具・鋳	個	7.8	9.2	鉱工業生産財
	作業工具・他	個	7.8	9.2	その他生産財
	スチール又はステンレスドア(含むシャッター)	t	14.9	103.3	建設財
	うす板ばね(ばね類)	kg	12.3	10.9	鉱工業生産財
	架線金物	千個	10.3		建設財
	溶接金網	t	8.5	7.2	建設財
	18リットル缶	t	7.3	13.0	鉱工業生産財
一般機械工業			1009.6	1076.2	
	玉軸受(軸受ユニット用を除く)	千個	302.5		鉱工業生産財
	固定比減速機	台	132.2		鉱工業生産財
	マシニングセンタ	台	128.1	88.8	資本財
	自動販売機	台	117.3	886.3	資本財
	バルブ及びコック	個	70.9		鉱工業生産財
	半導体製造装置及びフラットパネル・ディスプレイ製造装置	台	50.6		資本財
	旋盤	台	37.9	60.9	資本財
	ダイヤモンド工具	個	36.5	40.2	鉱工業生産財
	スチールチェーン	kg	30.0		鉱工業生産財
	プラスチック用金型	組	21.9		資本財
	専用機	台	20.7		資本財
	冷凍・冷蔵ショーケース	台	13.6		資本財
	コンベヤ	台	11.6		資本財
	送風機(排風機を含み、電気ブロワを除く)	kg	11.3		資本財
	ファンコイルユニット・資	台	6.3		資本財
	ファンコイルユニット・鋳	台	4.1		鉱工業生産財
	製パン・製菓機械	台	9.9		資本財
	化学機械(混合機、かくはん機)	台	4.2		資本財
電気機械工業(旧分類)			2656.9	1819.6	
電気機械工業			820.0	934.9	
	開閉機器(電磁リレー)	台	234.4		鉱工業生産財
	非標準三相誘導電動機(70W以上)	台	191.4		鉱工業生産財
	配線器具・建	千個	72.1	93.2	建設財
	配線器具・鋳	千個	72.1	93.2	鉱工業生産財
	インバータ	式	60.2		資本財
	鉛蓄電池	千個	47.1	24.6	鉱工業生産財
	非標準変圧器	台	45.7		資本財
	小形電動機(70W未満)	台	15.8		鉱工業生産財
	蛍光灯器具	千個	14.8	13.5	耐久消費財
	標準変圧器	台	10.2	14.6	資本財
	電気ブロワ	台	9.9	14.0	資本財
	標準三相誘導電動機	台	9.8	681.8	鉱工業生産財
	その他の開閉制御装置	台	7.4		鉱工業生産財
	低圧配電盤	面	6.1		資本財
	電気炉	基	5.8		資本財
	サーボモータ	台	5.3		鉱工業生産財
	医用測定器	台	4.1		資本財
	計器用変成器	台	3.7		資本財
	精密測定機(光学測定機を含む)	台	2.8		資本財
	直流機(一般用・車両用)	台	1.3		鉱工業生産財

業種名	品目名	単位	生産ウエイ	在庫ウエイ	特殊分類	
情報通信機械工業	液晶テレビ	台	408.2	235.4		
	プリンタ	台	330.8		耐久消費財	
	インターホン・資	式	45.7	188.3	資本財	
	インターホン・耐	式	25.4	47.1	資本財 耐久消費財	
電子部品・デバイス工業			1428.7	649.3		
	アクティブ型液晶素子(大型)	百万円	420.0	280.9	鉱工業生産財	
	モス型フラッシュメモリ	百万円	408.6		鉱工業生産財	
	アクティブ型液晶素子(中・小型)	百万円	367.4	341.2	鉱工業生産財	
	コネクタ	百万円	114.6		鉱工業生産財	
	太陽電池モジュール	枚	30.2	27.2	建設財	
	フレキシブル配線板	m	29.6		鉱工業生産財	
	リジッド配線板	m	14.8		鉱工業生産財	
	表示管	本	10.5		鉱工業生産財	
	モス型SRAM	百万円	9.4		鉱工業生産財	
	音響部品(スピーカー・マイクロホン)	千個	8.1		鉱工業生産財	
	スイッチング電源	千台	7.5		鉱工業生産財	
	モス型DRAM	百万円	4.8		鉱工業生産財	
	フィルタ	千個	2.7		鉱工業生産財	
	トランス(コイルを含む)	千個	0.5		鉱工業生産財	
	輸送機械工業			1998.5	1244.3	
		小型自動車・気筒容積660ml超~2000ml以下	台	604.6	497.1	耐久消費財
鋼船		t	378.7		耐久消費財	
ガソリンエンジン		台	310.8		鉱工業生産財	
軽自動車・気筒容積660ml以下		台	310.3	589.1	耐久消費財	
普通自動車・気筒容積2000ml超・資		台	38.4	19.6	資本財	
普通自動車・気筒容積2000ml超・耐		台	153.5	78.4	耐久消費財	
自動変速装置		個	83.8		鉱工業生産財	
トラックシャシー(完成車を含む)		台	55.0	60.1	資本財	
シート		個	38.8		鉱工業生産財	
アルミニウム系熱間鍛造品(自動車用)		kg	15.2		鉱工業生産財	
内燃機関運搬車		台	4.3		資本財	
ユニバーサルジョイント		個	4.1		鉱工業生産財	
機械材料軸受合金(輸送機械用)		kg	1.0		鉱工業生産財	
窯業・土石製品工業				607.8	545.6	
		安全ガラス及び複層ガラス合計・建	m	41.6	17.3	建設財
		安全ガラス及び複層ガラス合計・鉱	m	166.2	69.0	鉱工業生産財
	普通ポルトランドセメント	t	60.1	4.4	建設財	
	フロート・みがき板ガラス・建	換算箱	28.2	69.9	建設財	
	フロート・みがき板ガラス・鉱	換算箱	18.8	46.7	鉱工業生産財	
	機能材	千個	45.0		鉱工業生産財	
	その他のガラス長繊維	kg	42.1	69.8	鉱工業生産財	
	生コンクリート	t	35.8		鉱工業生産財	
	タイル・内装(50cmをこえるもの)	m	31.9	156.9	建設財	
	遠心力鉄筋コンクリートボール	t	27.5	41.4	資本財	
	気泡コンクリート製品	m ³	23.7	13.5	建設財	
	クリンカ	t	22.7	2.7	鉱工業生産財	
	台所・料理用品	kg	16.7	3.1	非耐久消費財	
	せっこうボード	m	14.4	9.1	建設財	
	道路用コンクリート製品	t	9.0	16.6	建設財	
	塩基性れんが(ドロマイト質を含む)	t	7.1	9.0	鉱工業生産財	
	食料用・調味料用容器	t	5.4	1.3	鉱工業生産財	
	空洞コンクリートブロック	千個	5.1	12.5	建設財	
	特殊炭素製品	kg	3.9		鉱工業生産財	
	玩具・置物	kg	2.6	2.4	非耐久消費財	
化学工業			1066.3	1311.9		
	塩化ビニル樹脂(ポリマー)	t	276.3	77.1	鉱工業生産財	
	ポリスチレン計	t	242.5		鉱工業生産財	
	医薬品	百万円	220.0		非耐久消費財	
	スチレンブタジエンラバー計	t	71.1	235.5	鉱工業生産財	
	POEアルキルエーテル	t	24.0	10.9	鉱工業生産財	
	エチレン	t	23.7	31.0	鉱工業生産財	
	酸化チタン(ルチル型)	t	23.4	171.6	鉱工業生産財	
	アクリロニトリルブタジエンラバー(NBR)	t	20.4	247.0	鉱工業生産財	
	キシレン(非石油系含む)	t	17.5	53.5	鉱工業生産財	
	酸化エチレン	t	17.1	11.6	鉱工業生産財	
	ポリエチレン計	t	13.9		鉱工業生産財	
	ウレタンフォーム(軟質)・鉱	t	6.8	7.4	鉱工業生産財	
	ウレタンフォーム(軟質)・他	t	6.8	7.4	その他生産財	
	合成ブタノール	t	12.0	14.7	鉱工業生産財	
	カーボンブラック	t	11.6	94.7	鉱工業生産財	
	ポリエチレンテレフタレート(PET)計	t	10.4	131.2	鉱工業生産財	
	エポキシ樹脂	t	9.9	106.2	鉱工業生産財	
	ポリブチレンテレフタレート	t	7.0		鉱工業生産財	
	アクリル酸エステル	t	6.6	26.9	鉱工業生産財	
	ポリプロピレン	t	6.2	2.2	鉱工業生産財	
	合成樹脂塗料計・建	t	2.4		建設財	
	合成樹脂塗料計・鉱	t	3.7		鉱工業生産財	
	エチルアルコール	kl	5.6	12.4	鉱工業生産財	
	か性ソーダ(液体97%換算・固形有姿)	t	5.3	2.3	鉱工業生産財	
	フタル酸系可塑剤	t	5.2		鉱工業生産財	
	窒素ガス	千m ³	4.4		鉱工業生産財	
	塩素ガス	t	4.1		鉱工業生産財	
	多価アルコールエステル	t	3.5	61.5	鉱工業生産財	
	陽イオン活性剤・非	t	2.2	1.2	非耐久消費財	
	陽イオン活性剤・鉱	t	0.6	0.3	鉱工業生産財	
グラビアインキ	t	2.1	5.3	鉱工業生産財		

業種名	品目名	単位	生産ウェイト	在庫ウェイト	特殊分類	
石油・石炭製品工業			126.5	659.1		
	自動車用並級ガソリン・非	kl	37.2	157.7	非耐久消費財	
	自動車用並級ガソリン・他	kl	15.9	67.5	その他生産財	
	軽油	kl	16.3	82.9	その他生産財	
	A重油・鉱	kl	5.3	13.4	鉱工業生産財	
	A重油・他	kl	8.0	19.9	その他生産財	
	灯油・非	kl	7.3	36.8	非耐久消費財	
	灯油・鉱	kl	4.9	24.6	鉱工業生産財	
	石油化学用ナフサ	kl	10.9	166.8	鉱工業生産財	
	ジェット燃料油	kl	8.0	39.1	その他生産財	
	精製及び混合原料油	kl	3.6		鉱工業生産財	
	アスファルト	t	3.5	50.4	建設財	
	石油ガス	kl	2.9		鉱工業生産財	
	潤滑油・鉱	kl	1.9		鉱工業生産財	
	潤滑油・他	kl	0.8		その他生産財	
	プラスチック製品工業			389.6	148.1	
		機械器具部品計(照明用品を含む)	t	167.5	24.7	鉱工業生産財
その他製品・建		t	30.7		建設財	
その他製品・鉱		t	30.7		鉱工業生産財	
フィルム(硬質製品)		t	60.5	58.7	鉱工業生産財	
ホース		t	22.7	19.5	その他生産財	
包装用フィルム(軟質製品)		t	24.5	26.4	鉱工業生産財	
強化製品		t	19.7	12.2	建設財	
浴槽・建設		個	7.8	3.3	建設財	
浴槽・鉱		個	7.8	3.3	鉱工業生産財	
日用品・雑貨		t	13.1		非耐久消費財	
型物(発泡製品)・鉱		t	2.3		鉱工業生産財	
型物(発泡製品)・他		t	2.3		その他生産財	
パルプ・紙・紙加工品工業				155.9	235.4	
	大型紙袋	千枚	80.9	13.8	鉱工業生産財	
	色上質紙	t	17.6	104.2	鉱工業生産財	
	クラフトパルプさらし広葉樹	t	17.2		鉱工業生産財	
	上級印刷紙・鉱	t	7.1	46.4	鉱工業生産財	
	上級印刷紙・他	t	7.1	46.4	その他生産財	
	P P C用紙	t	14.9	7.0	その他生産財	
	加工原紙	t	5.8	10.3	鉱工業生産財	
	純白ロール紙	t	3.1	2.9	鉱工業生産財	
	フォーム用紙	t	2.2	4.4	その他生産財	
	繊維工業			83.9	218.3	
不織布乾式		kg	33.4		鉱工業生産財	
ポリプロピレン長繊維		t	22.8		鉱工業生産財	
敷物タフテッドカーベット・建		m ²	2.8	32.9	建設財	
敷物タフテッドカーベット・耐		m ²	4.3	49.5	耐久消費財	
そ毛糸		t	5.0	45.4	鉱工業生産財	
そ毛織物		m ²	3.5	11.1	鉱工業生産財	
ナイロン網		kg	3.5	2.9	資本財	
マット		kg	3.4	9.4	鉱工業生産財	
ニット製外衣		デカ	1.6	34.5	非耐久消費財	
ポリエステル糸		t	1.1	2.1	鉱工業生産財	
織物製外衣		点	0.7	2.7	非耐久消費財	
麻糸		t	0.7	5.1	鉱工業生産財	
綿糸(コンデンサー糸を含む)		t	0.6	6.1	鉱工業生産財	
タオル		kg	0.5	16.6	鉱工業生産財	
食料品工業			514.8	296.2		
	肉製品	t	159.7	26.5	非耐久消費財	
	コーヒー	t	104.4		非耐久消費財	
	麺	t	56.6		非耐久消費財	
	生鮮肉	kg	40.2		非耐久消費財	
	精米	t	33.4		非耐久消費財	
	あめ菓子	t	27.5	38.6	非耐久消費財	
	処理牛乳	kl	14.9		非耐久消費財	
	しょうゆ	kl	14.8		非耐久消費財	
	植物油脂・非	t	2.3	6.1	非耐久消費財	
	植物油脂・鉱	t	2.3	6.1	鉱工業生産財	
	製粉	kg	13.1		鉱工業生産財	
	水産加工品	t	8.6		非耐久消費財	
	でんぶん	t	6.6	93.9	鉱工業生産財	
	水飴・ブドウ糖	t	6.2	4.1	鉱工業生産財	
	清酒・非	kl	4.0		非耐久消費財	
	清酒・鉱	kl	1.7		鉱工業生産財	
	化学調味料	t	5.2	28.2	鉱工業生産財	
	みそ	t	4.7	92.7	非耐久消費財	
	その他パン	t	2.9		非耐久消費財	
	米菓	t	2.5		非耐久消費財	
	豆腐・油揚げ	kg	1.9		非耐久消費財	
	食パン	t	1.0		非耐久消費財	
精麦	kg	0.3		鉱工業生産財		

業種名	品目名	単位	生産ウェイト	在庫ウェイト	特殊分類
その他工業			518.1	699.0	
ゴム製品工業			276.7	201.2	
	トラック・バス用タイヤ・鋳	千本	17.1	12.3	その他生産財
	トラック・バス用タイヤ・他	千本	68.3	49.3	鋳工業生産財
	乗用車用タイヤ・鋳	千本	19.5	19.6	その他生産財
	乗用車用タイヤ・他	千本	19.5	19.6	鋳工業生産財
	自動車用ホース	千m	35.9	14.7	鋳工業生産財
	小型トラック用タイヤ・鋳	千本	10.3	13.1	その他生産財
	小型トラック用タイヤ・他	千本	24.0	30.6	鋳工業生産財
	防振ゴム	新ゴム量t	57.2	6.8	鋳工業生産財
	スポンジ製品	新ゴム量t	17.9	7.9	鋳工業生産財
	ゴム板	新ゴム量t	4.6	19.0	鋳工業生産財
	その他のゴムホース	千m	2.4	1.2	鋳工業生産財
	タイヤチューブ	千本		7.1	鋳工業生産財
家具工業			55.9	115.4	
	事務用机	個	46.6	113.2	資本財
	その他の金属製いす	個	7.2		資本財
	保管庫類	個	2.1	2.2	資本財
木材・木製品工業			56.6	149.5	
	製材	千m3	56.6	149.5	建設財
その他製品工業			128.9	232.9	
	真珠加工品	匁	103.4	197.0	耐久消費財
	ブラシ	kg	11.8	21.0	鋳工業生産財
	水性ボールペン・非	千本	5.5	6.0	非耐久消費財
	水性ボールペン・他	千本	8.2	8.9	その他生産財
鋳業			10.2	16.8	
	石灰石	t	6.4	1.4	鋳工業生産財
	かんらん岩製品	t	3.3	10.9	鋳工業生産財
	けい石	t	0.3	2.2	鋳工業生産財
	耐火粘土	t	0.2	2.3	鋳工業生産財
電力・ガス事業			640.3		
	発電量	Mw h	636.2		
	ガス	百万kJ	4.1		

平成 23 年鉱工業生産及び生産者製品在庫の動き

編集・発行 三重県津市広明町 13 番地

三重県戦略企画部統計課

電話 059-224-3051

FAX 059-224-2046

E-mail tokei@pref.mie.jp

<http://www.pref.mie.lg.jp/DATABOX/>

この資料は、再生紙を使用しています