

2. 主要項目の状況

(1) 事業所数

事業所数は、3,893 事業所で、平成 23 年と比べて 299 事業所 (7.1%) 減少しました。

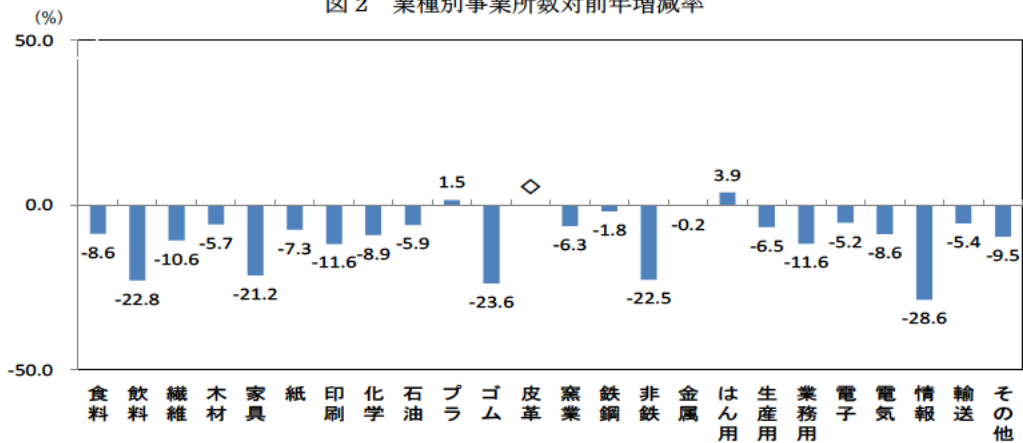
[業種別]

事業所数を業種別に平成 23 年と比較すると、増加したのは、はん用 (6 事業所増・3.9% 増) プラ (4 事業所増・1.5% 増)、の 2 業種で、他の業種はすべて減少し、情報 (4 事業所減・28.6% 減)、ゴム (17 事業所減・23.6% 減)、飲料 (28 事業所減・22.8% 減) などとなっています。(表 2・図 2・表 14)

表 2 業種別事業所数

	合計	食料	飲料	繊維	木材	家具	紙	印刷	化学	石油	プラ	ゴム	
平成23年	4,192	583	123	179	174	99	82	129	123	17	259	72	
平成24年	3,893	533	95	160	164	78	76	114	112	16	263	55	
増減数	-299	-50	-28	-19	-10	-21	-6	-15	-11	-1	4	-17	
	皮革	窯業	鉄鋼	非鉄	金属	はん用	生産用	業務用	電子	電気	情報	輸送	その他
平成23年	2	304	114	71	474	155	322	69	115	243	14	332	137
平成24年	-	285	112	55	473	161	301	61	109	222	10	314	124
増減数	-2	-19	-2	-16	-1	6	-21	-8	-6	-21	-4	-18	-13

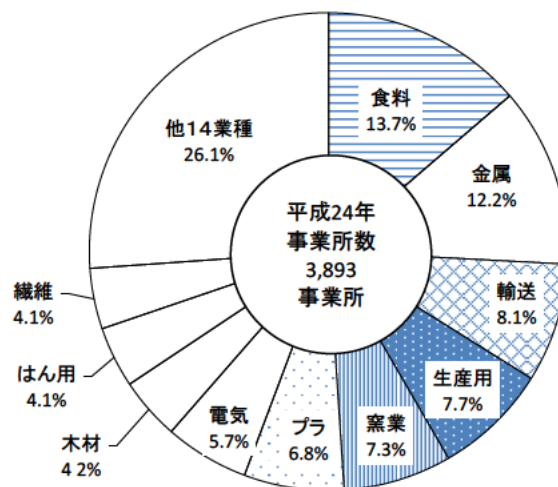
図 2 業種別事業所数対前年増減率



◇皮革については、平成 24 年は分類される事業所が存在しませんでした。

構成比をみると、食料が 13.7% (533 事業所) と最も高く、続いて金属が 12.2% (473 事業所)、輸送が 8.1% (314 事業所) などとなっています。(図 3)

図 3 業種別事業所数構成比



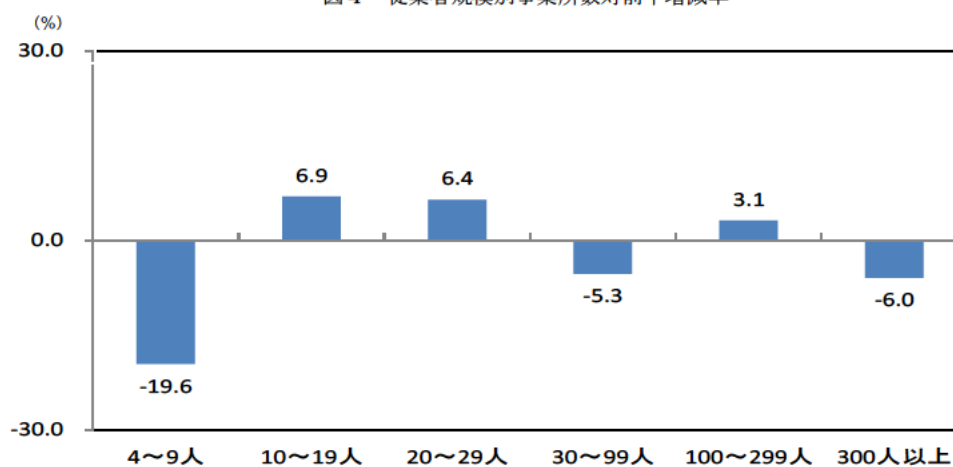
〔従業員規模別〕

事業所数を従業員規模別に平成23年と比較すると、増加したのは、10～19人規模（63事業所増・6.9%増）、20～29人規模（30事業所増・6.4%増）などで、減少したのは、4～9人規模（362事業所減・19.6%減）、300人以上規模（5事業所減・6.0%減）などとなっています。（表3・図4・表15）

表3 従業員規模別事業所数

	合計	4～9人	10～19人	20～29人	30～99人	100～299人	300人以上
平成23年	4,192	1,847	913	470	622	256	84
平成24年	3,893	1,485	976	500	589	264	79
増減数	-299	-362	63	30	-33	8	-5

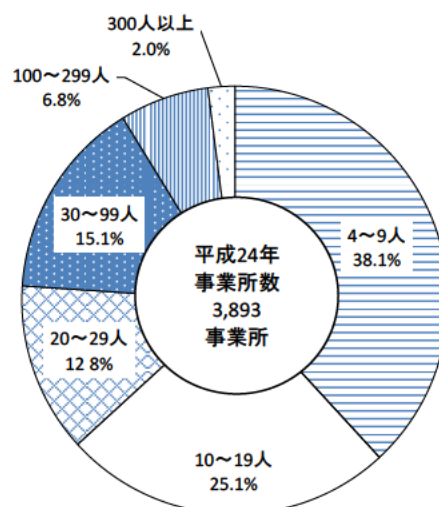
図4 従業員規模別事業所数対前年増減率



構成比をみると、4～9人規模が38.1%（1,485事業所）と最も高く、続いて、10～19人規模が25.1%（976事業所）、30～99人規模が15.1%（589事業所）などとなっています。

（図5）

図5 従業員規模別事業所構成比



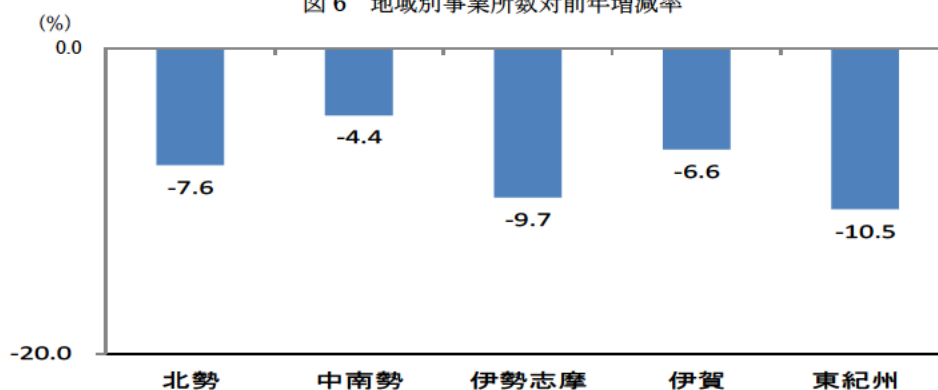
〔地域別〕

事業所数を地域別に平成23年と比較すると、すべての地域で減少し、東紀州（14事業所減・10.5%減）伊勢志摩（50事業所減・9.7%減）、北勢（162事業所減・7.6%減）などとなっています。（表4・図6・表16）

表4 地域別事業所数

	合計	北勢	中南勢	伊勢志摩	伊賀	東紀州
平成23年	4,192	2,118	960	513	468	133
平成24年	3,893	1,956	918	463	437	119
増減数	-299	-162	-42	-50	-31	-14

図6 地域別事業所数対前年増減率



構成比をみると、北勢地域が50.2%（1,956事業所）と最も高く、続いて中南勢が23.6%（918事業所）、伊勢志摩が11.9%（463事業所）、伊賀が11.2%（437事業所）、東紀州が3.1%（119事業所）となっています。（図7）

図7 地域別事業所数構成比

