

(2) 従業者数

従業者数は、187,837人で、平成23年と比べて3,093人(1.6%)減少しました。

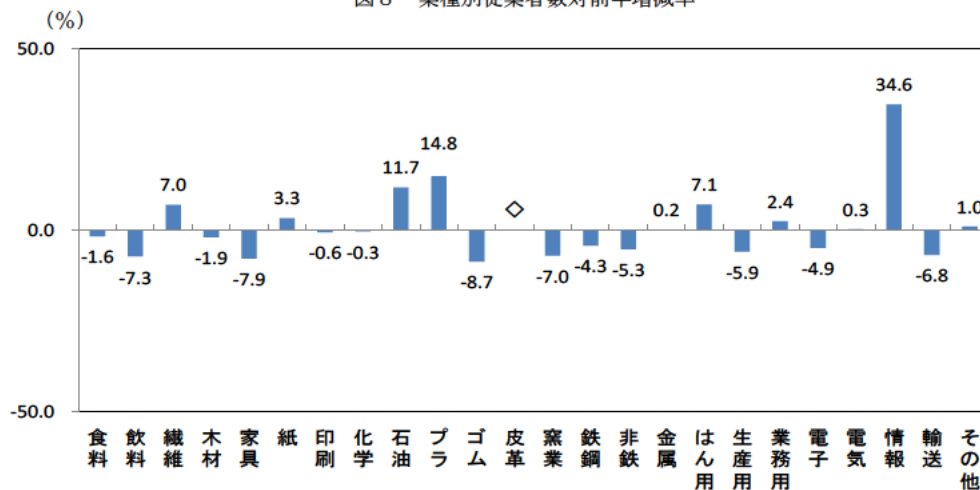
[業種別]

従業者数を業種別に平成23年と比較すると、増加したのは、情報(739人増・34.6%増)、プラ(1,448人増・14.8%増)など10業種で、減少したのは、ゴム(622人減・8.7%減)、家具(152人減・7.9%減)など14業種となっています。(表5・図8・表14)

表5 業種別従業者数

	合計	食料	飲料	繊維	木材	家具	紙	印刷	化学	石油	プラ	ゴム	
平成23年	190,930	16,839	2,013	2,698	2,015	1,932	2,007	2,129	13,299	1,160	9,761	7,160	
平成24年	187,837	16,562	1,867	2,887	1,976	1,780	2,074	2,117	13,259	1,296	11,209	6,538	
増減数	-3,093	-277	-146	189	-39	-152	67	-12	-40	136	1,448	-622	
	皮革	窯業	鉄鋼	非鉄	金属	はん用	生産用	業務用	電子	電気	情報	輸送	その他
平成23年	22	8,438	2,744	3,293	13,769	8,661	9,535	4,379	19,798	14,802	2,135	40,138	2,203
平成24年	-	7,850	2,627	3,120	13,790	9,272	8,970	4,484	18,822	14,843	2,874	37,395	2,225
増減数	-22	-588	-117	-173	21	611	-565	105	-976	41	739	-2,743	22

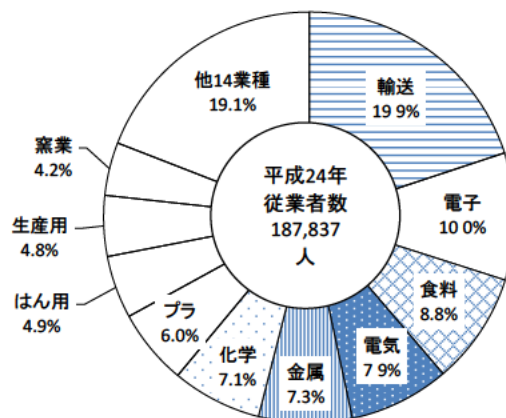
図8 業種別従業者数対前年増減率



◇皮革については、平成24年は分類される事業所が存在しませんでした。

構成比をみると、輸送が19.9%(37,395人)と最も高く、続いて電子10.0%(18,822人)、食料8.8%(16,562人)、電気7.9%(14,843人)などとなっています。(図9)

図9 業種別従業者数構成比



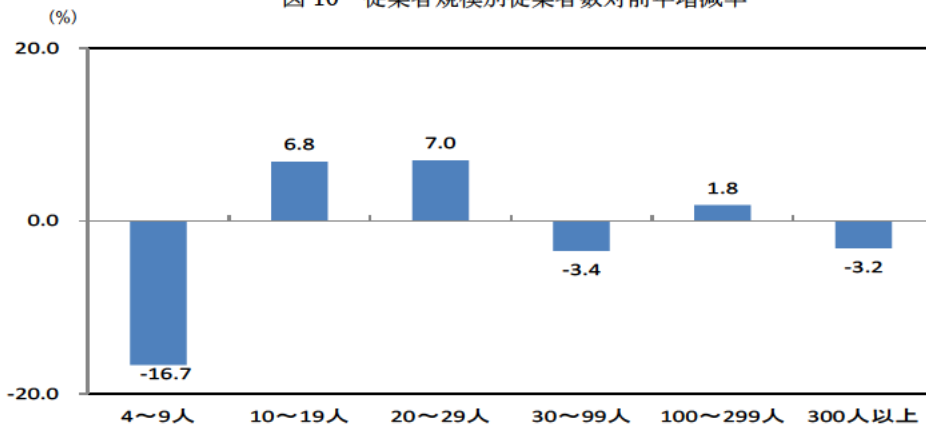
〔従業員規模別〕

従業員数を従業員規模別に平成23年と比較すると、増加したのは、20～29人規模（801人増・7.0%増）、10～19人規模（857人増・6.8%増）などで、減少したのは、4～9人規模（1,826人減・16.7%減）、30～99人規模（1,138人減・3.4%減）などとなっています。（表6・図10・表15）

表6 従業員規模別従業員数

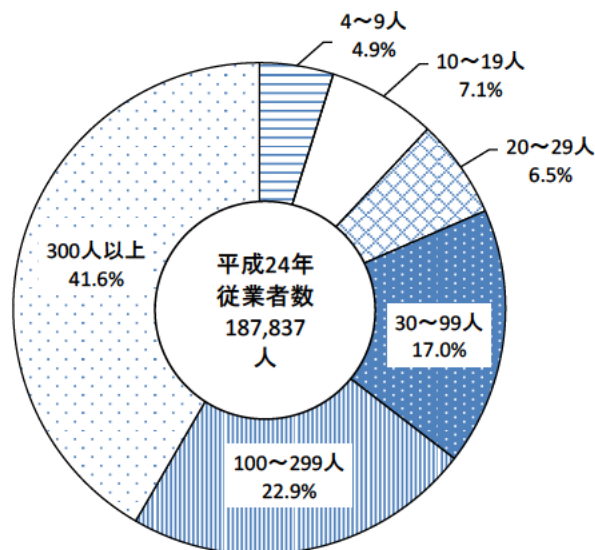
	合計	4～9人	10～19人	20～29人	30～99人	100～299人	300人以上
平成23年	190,930	10,952	12,518	11,449	32,986	42,298	80,727
平成24年	187,837	9,126	13,375	12,250	31,848	43,063	78,175
増減数	-3,093	-1,826	857	801	-1,138	765	-2,552

図10 従業員規模別従業員数対前年増減率



構成比をみると、300人以上規模が41.6%（78,175人）と最も高く、続いて100～299人規模が22.9%（43,063人）、30～99人規模が17.0%（31,848人）などとなっています。（図11）

図11 従業員規模別従業員数構成比



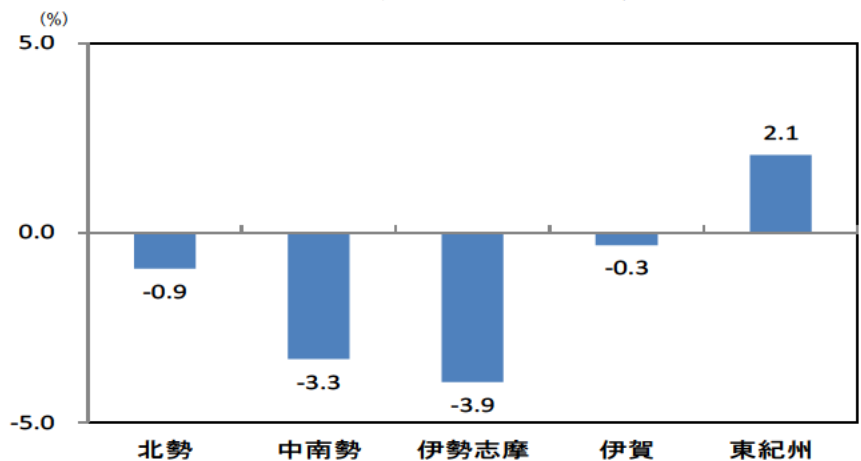
〔地域別〕

従業者数を地域別に平成23年と比較すると、増加したのは、東紀州（59人増・2.1%増）のみで、その他の地域では減少し、伊勢志摩（650人減・3.9%減）、中南勢（1,431人減・3.3%減）などとなっています。（表7・図12・表16）

表7 地域別従業者数

	合計	北勢	中南勢	伊勢志摩	伊賀	東紀州
平成23年	190,930	105,505	43,112	16,517	22,922	2,874
平成24年	187,837	104,508	41,681	15,867	22,848	2,933
増減数	-3,093	-997	-1,431	-650	-74	59

図12 地域別従業者数対前年増減率



構成比をみると、北勢が55.6%（104,508人）で最も高く、続いて中南勢が22.2%（41,681人）、伊賀が12.2%（22,848人）、伊勢志摩が8.4%（15,867人）、東紀州が1.6%（2,933人）となっています。（図13）

図13 地域別従業者数構成比

