

# 1 事業所数

事業所数は、3,890 事業所で、平成 23 年と比べて 302 事業所（7.2%）減少しました。

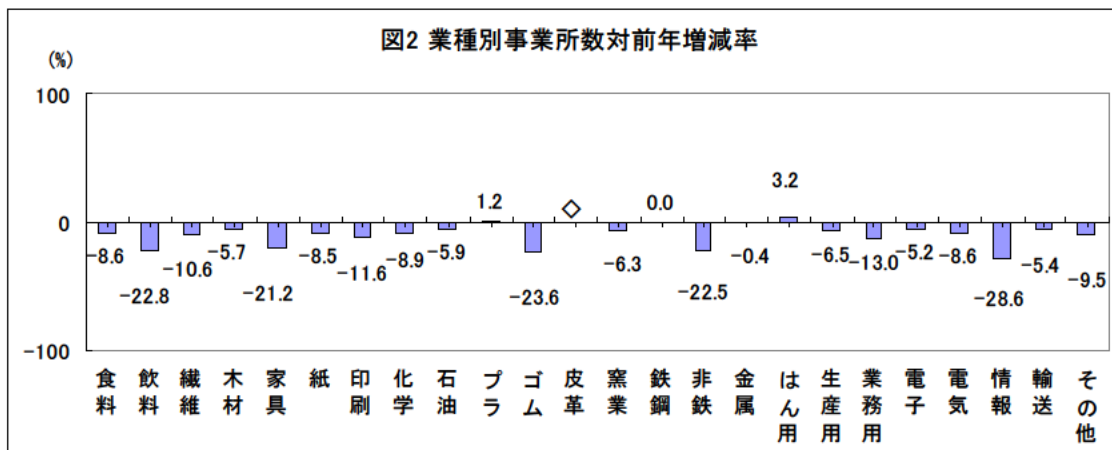
〔業種別〕

事業所数を業種別に平成 23 年と比較すると、増加したのは、はん用（5 事業所増・3.2% 増）、プラ（3 事業所増・1.2% 増）の 2 事業所でした。

減少したのは、情報（4 事業所減・28.6% 減）、ゴム（17 事業所減・23.6% 減）、飲料（28 事業所減・22.8% 減）などの 21 業種となっています。（表 1・図 2・統計表 2）

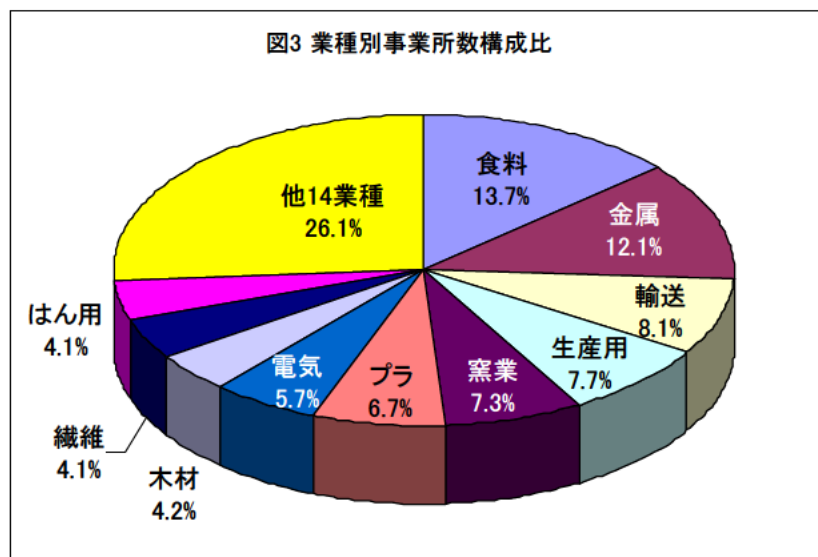
表 1 業種別事業所数

	合計	食料	飲料	繊維	木材	家具	紙	印刷	化学	石油	プラ	ゴム	
平成23年	4,192	583	123	179	174	99	82	129	123	17	259	72	
平成24年	3,890	533	95	160	164	78	75	114	112	16	262	55	
増減数	-302	-50	-28	-19	-10	-21	-7	-15	-11	-1	3	-17	
	皮革	窯業	鉄鋼	非鉄	金属	はん用	生産用	業務用	電子	電気	情報	輸送	その他
平成23年	2	304	114	71	474	155	322	69	115	243	14	332	137
平成24年	0	285	114	55	472	160	301	60	109	222	10	314	124
増減数	-2	-19	0	-16	-2	5	-21	-9	-6	-21	-4	-18	-13



◇皮革については、平成 24 年は分類される事業所が存在しませんでした。

構成比をみると、食料が 13.7%（533 事業所）と最も高く、続いて金属が 12.1%（472 事業所）、輸送が 8.1%（314 事業所）などとなっています。（図 3）

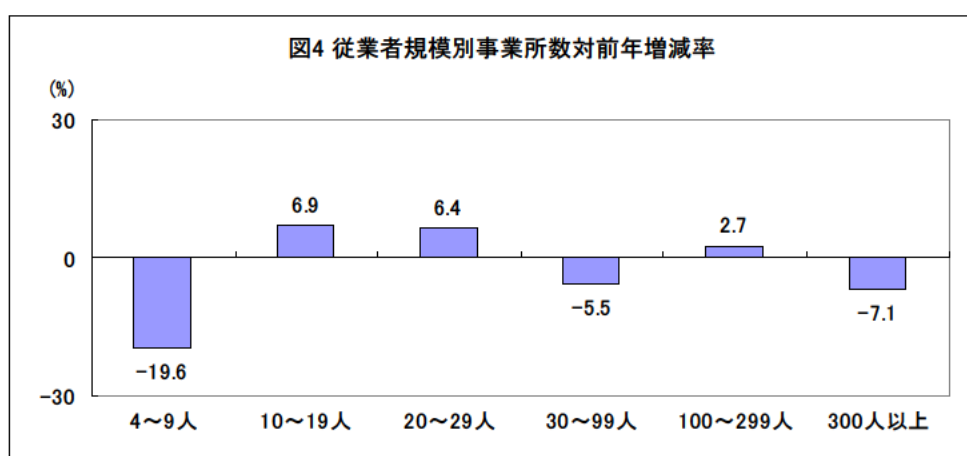


〔従業員規模別〕

事業所数を従業員規模別に平成 23 年と比較すると、増加したのは、10～19 人規模（63 事業所増・6.9%増）、20～29 人規模（30 事業所増・6.4%増）などで、減少したのは、4～9 人規模（362 事業所減・19.6%減）、300 人以上規模（6 事業所減・7.1%減）などとなっています。（表 2・図 4・統計表 5）

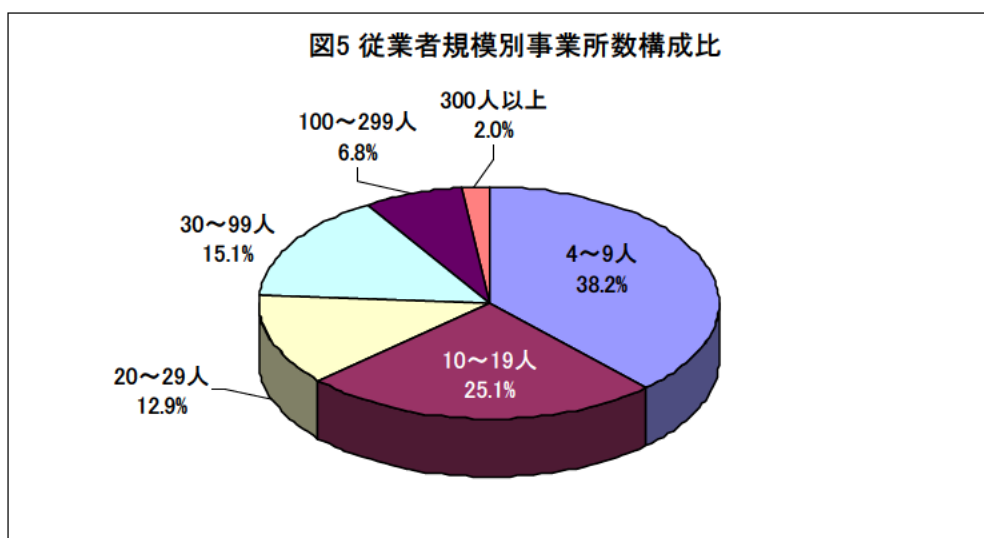
表 2 従業員規模別事業所数

	合 計	4～9人	10～19人	20～29人	30～99人	100～299人	300人以上
平成23年	4,192	1,847	913	470	622	256	84
平成24年	3,890	1,485	976	500	588	263	78
増減数	-302	-362	63	30	-34	7	-6



構成比をみると、4～9 人規模が 38.2%（1,485 事業所）と最も高く、続いて、10～19 人規模が 25.1%（976 事業所）、20～29 人規模が 12.9%（500 事業所）などとなっています。

（図 5）

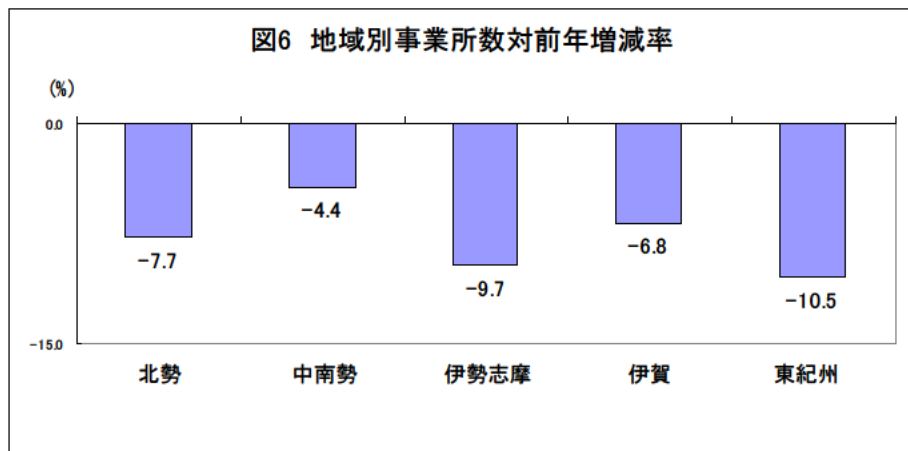


〔地域別〕

事業所数を地域別に平成23年と比較すると、すべての地域で減少し、東紀州（14事業所減・10.5%減）、伊勢志摩（50事業所減、9.7%減）、北勢（164事業所減・7.7%減）、などとなっています。（表3・図6・統計表4）

表3 地域別事業所数

	合計	北勢	中南勢	伊勢志摩	伊賀	東紀州
平成23年	4,192	2,118	960	513	468	133
平成24年	3,890	1,954	918	463	436	119
増減数	-302	-164	-42	-50	-32	-14



構成比をみると、北勢地域が50.2%（1,954事業所）と最も高く、続いて中南勢が23.6%（918事業所）、伊勢志摩が11.9%（463事業所）、伊賀が11.2%（436事業所）、東紀州が3.1%（119事業所）となっています。（図7）

