

事業報告書から見る三重県のNPO法人  
— 2010年事業報告書調査 —

— 平成24年10月 —  
三重県

## 目次

1 調査概要.....	p.1
2 三重県内のNPO法人数.....	p.2
2.1 三重県内のNPO法人数.....	p.2
2.2 都道府県別NPO法人数.....	p.2
2.3 三重県人口1万人あたりのNPO法人数.....	p.4
2.4 都道府県別人口1万人あたりNPO法人数.....	p.4
2.5 市町別NPO法人数.....	p.6
2.6 市町別人口1万人あたりのNPO法人数.....	p.7
3 収入に関するデータ.....	p.8
3.1 収入構造.....	p.8
3.1.1 総額.....	p.8
3.1.2 平均額.....	p.8
3.1.3 収入構造比.....	p.9
3.2 経常収入.....	p.10
3.2.1 総額.....	p.10
3.2.2 平均額.....	p.10
3.2.3 経常収入規模別.....	p.11
3.3 寄付金収入.....	p.12
3.3.1 総額.....	p.12
3.3.2 平均額.....	p.12
3.3.3 寄付金収入規模別.....	p.13
3.4 会費収入.....	p.14
3.4.1 総額.....	p.14
3.4.2 平均額.....	p.14
3.4.3 会費収入規模別.....	p.15
3.5 事業収入.....	p.16
3.5.1 総額.....	p.16
3.5.2 平均額.....	p.16
3.5.3 事業収入規模別.....	p.17
3.6 補助金・助成金収入.....	p.18
3.6.1 総額.....	p.18
3.6.2 平均額.....	p.18
3.6.3 補助金・助成金収入規模別.....	p.19

4	支出に関するデータ	p.20
4.1	支出構造	p.20
4.1.1	総額	p.20
4.1.2	平均額	p.20
4.1.3	支出構造比	p.21
4.2	経常支出	p.22
4.2.1	総額	p.22
4.2.2	平均額	p.22
4.2.3	経常支出規模別	p.23
4.3	事業費支出	p.24
4.3.1	総額	p.24
4.3.2	平均額	p.24
4.3.3	事業費支出規模別	p.25
4.4	管理費支出	p.26
4.4.1	総額	p.26
4.4.2	平均額	p.26
4.4.3	管理費支出規模別	p.27
5	財産に関するデータ	p.28
5.1	財産構造	p.28
5.1.1	総額	p.28
5.1.2	平均額	p.28
5.1.3	財産構造比	p.29
5.2	資産	p.30
5.2.1	総額	p.30
5.2.2	平均額	p.30
5.2.3	資産規模別	p.31
5.3	負債	p.32
5.3.1	総額	p.32
5.3.2	平均額	p.32
5.3.3	負債規模別	p.33
5.4	正味財産	p.34
5.4.1	総額	p.34
5.4.2	平均額	p.34
5.4.3	正味財産規模別	p.35

# 1. 調査概要

本調査は、三重県内の各法人から提出のあった事業報告書の財務諸表からデータを集約し、項目別に分析するものです。分析対象の法人は下記のとおりです。

- 対象                    509法人
- 提出法人                479法人
- 未提出法人            30法人

## 注釈

- \* 2008年と表記されたものは全て、2008年1月～12月に提出のあった事業報告書による。
- \* 2009年と表記されたものは全て、2009年1月～12月に提出のあった事業報告書による。
- \* 2010年と表記されたものは全て、2010年1月～12月に提出のあった事業報告書による。
- \* 『NPO財務データベース作成委員会入力マニュアル』に基づく。
- \* 収入は、収支計算書に記載のあった借入金収入や固定資産売却収入、繰越金収入等を除き、経常収入とした。
- \* 支出は、収支計算書に記載のあった借入金支出や固定資産購入支出等を除き、経常支出とした。
- \* 金額の平均は小数点以下を四捨五入しているが、その他の平均については、小数点第2位を四捨五入している。
- \* 比率については、小数点第2位を四捨五入している。
- \* 収入・支出構造比の合計%については、小数点第1位を四捨五入している。
- \* 法人数は、三重県環境生活部 男女共同参画・NPO課NPOグループ「法人管理台帳」より集計。

## 2. 三重県内のNPO法人数

### 2.1 三重県内のNPO法人数

平成23年3月31日現在の三重県内のNPO法人数は、554法人となった。

	三重県		
	2008年度	2009年度	2010年度
NPO法人数	490	518	554
認定NPO法人数	0	1	1

- \* 2008年度の法人数は、平成21年3月31日現在の法人数による。
- \* 2009年度の法人数は、平成22年3月31日現在の法人数による。
- \* 2010年度の法人数は、平成23年3月31日現在の法人数による。

### 2.2 都道府県別NPO法人数

三重県内のNPO法人数は、全国の所轄庁(内閣府を含む)のうち、第21位に位置している。

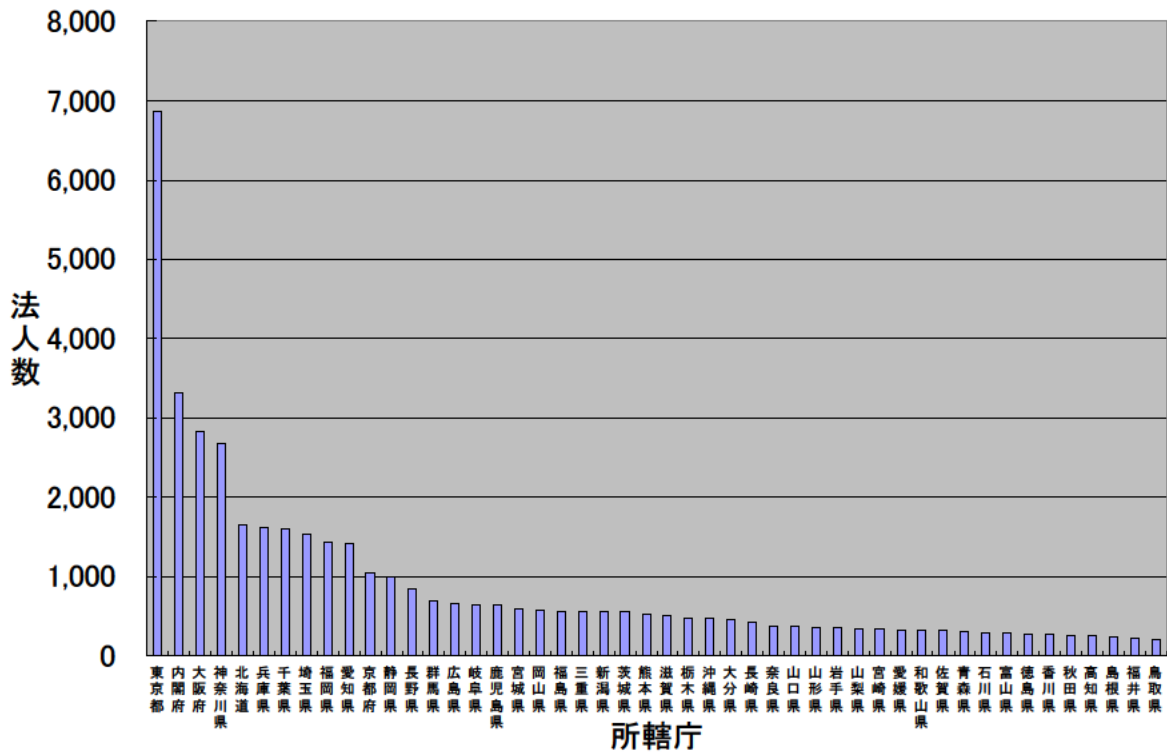
- \* 法人数は、内閣府、「所轄庁別法人数 (2011年3月31日現在)」による。

参照： 内閣府 <https://www.npo-homepage.go.jp/data/pref.html>

NO.	所轄庁	法人数	NO.	所轄庁	法人数
1	東京都	6,861	25	滋賀県	505
2	内閣府	3,314	26	栃木県	479
3	大阪府	2,823	27	沖縄県	477
4	神奈川県	2,675	28	大分県	454
5	北海道	1,647	29	長崎県	417
6	兵庫県	1,612	30	奈良県	381
7	千葉県	1,603	31	山口県	376
8	埼玉県	1,525	32	山形県	358
9	福岡県	1,434	33	岩手県	350
10	愛知県	1,412	34	山梨県	340
11	京都府	1,053	35	宮崎県	337
12	静岡県	988	36	愛媛県	325
13	長野県	845	37	和歌山県	322
14	群馬県	691	38	佐賀県	313
15	広島県	657	39	青森県	299
16	岐阜県	641	40	石川県	296
17	鹿児島県	640	41	富山県	295
18	宮城県	586	42	徳島県	273
19	岡山県	582	43	香川県	268
20	福島県	567	44	秋田県	264
21	三重県	554	45	高知県	254
22	新潟県	553	46	島根県	235
23	茨城県	552	47	福井県	223
24	熊本県	528	48	鳥取県	202
			合計		42,386

<グラフ a>

### NPO法人数(所轄庁別)



## 2.3 三重県人口1万人あたりのNPO法人数

三重県における、人口1万人あたりのNPO法人数は、近年増加傾向にあり、2010年度は3.0法人となっている。

	三重県		
	2008年度	2009年度	2010年度
人口1万人あたりの法人数	2.6	2.8	3.0

- \* 2008年度の法人数は、平成21年3月31日現在の法人数による。
- \* 2009年度の法人数は、平成22年3月31日現在の法人数による。
- \* 2010年度の法人数は、平成23年3月31日現在の法人数による。

## 2.4 都道府県別人口1万人あたりのNPO法人数

人口1万人あたりの法人数は、全国の所轄庁（内閣府除く）のうち、第21位に位置している。

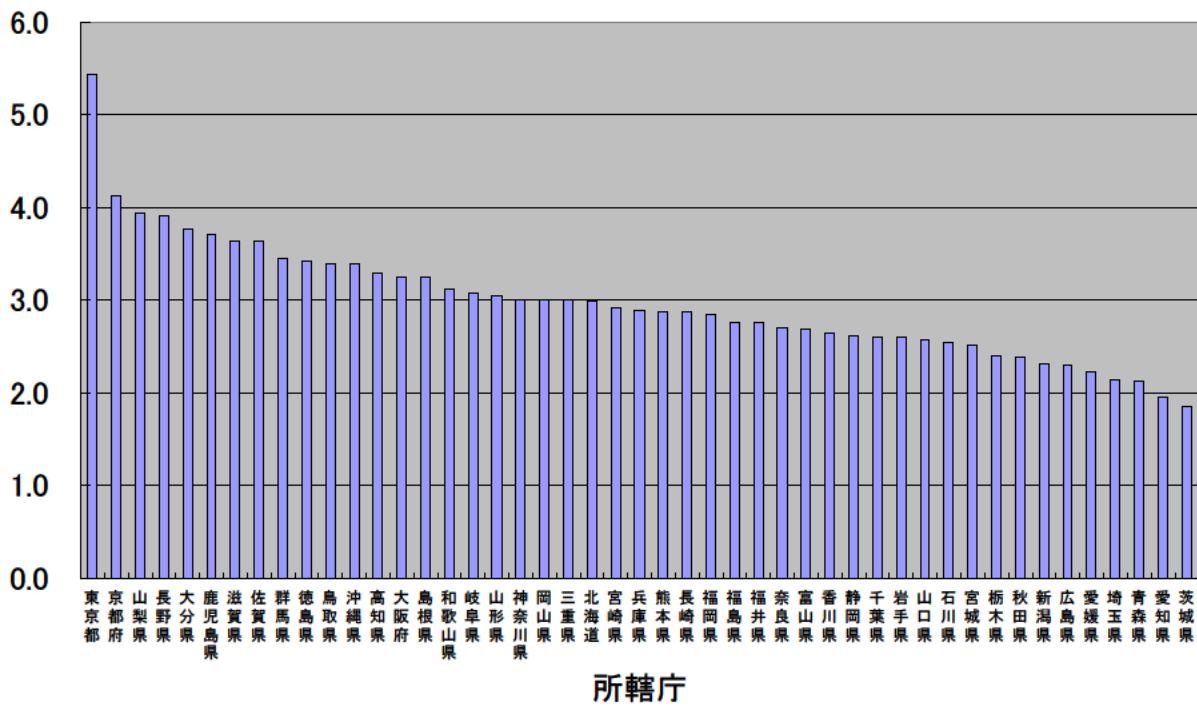
- \* 法人数は、内閣府、「所轄庁別法人数（2011年3月31日現在）」に基づく。
- \* 人口は、総務省、「平成22年住民基本台帳人口・世帯数、平成21年度人口動態（都道府県別）」（平成22年3月31日現在）に基づく。

参照：総務省 [http://www.soumu.go.jp/menu\\_news/s-news/01gyosei02\\_01000023.html](http://www.soumu.go.jp/menu_news/s-news/01gyosei02_01000023.html)

NO.	所轄庁	法人数	NO.	所轄庁	法人数
1	東京都	5.4	24	兵庫県	2.9
2	京都府	4.1	25	熊本県	2.9
3	山梨県	3.9	26	長崎県	2.9
4	長野県	3.9	27	福岡県	2.8
5	大分県	3.8	28	福島県	2.8
6	鹿児島県	3.7	29	福井県	2.8
7	滋賀県	3.6	30	奈良県	2.7
8	佐賀県	3.6	31	富山県	2.7
9	群馬県	3.4	32	香川県	2.6
10	徳島県	3.4	33	静岡県	2.6
11	鳥取県	3.4	34	千葉県	2.6
12	沖縄県	3.4	35	岩手県	2.6
13	高知県	3.3	36	山口県	2.6
14	大阪府	3.3	37	石川県	2.5
15	島根県	3.2	38	宮城県	2.5
16	和歌山県	3.1	39	栃木県	2.4
17	岐阜県	3.1	40	秋田県	2.4
18	山形県	3.0	41	新潟県	2.3
19	神奈川県	3.0	42	広島県	2.3
20	岡山県	3.0	43	愛媛県	2.2
21	三重県	3.0	44	埼玉県	2.1
22	北海道	3.0	45	青森県	2.1
23	宮崎県	2.9	46	愛知県	2.0
			47	茨城県	1.9

<グラフ>

### 人口1万人あたりの法人数

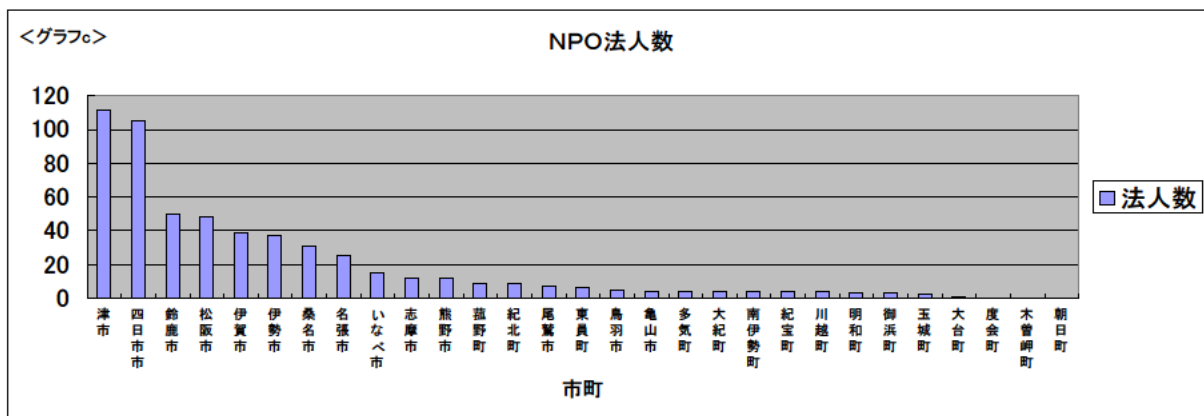




## 2.5 市町別NPO法人数

市町別のNPO法人数については、三重県内では最も津市が多く、平成23年3月31日現在で、111法人となっている。

No.	市町	2009/3/31	2010/3/31	2011/3/31
1	津市	100	108	111
2	四日市市	91	94	105
3	鈴鹿市	41	46	50
3	松阪市	39	44	48
5	伊賀市	37	37	39
6	伊勢市	34	32	37
7	桑名市	30	31	31
8	名張市	23	23	25
9	いなべ市	10	15	15
10	志摩市	11	11	12
10	熊野市	10	10	12
12	菟野町	7	8	9
13	紀北町	10	8	9
14	尾鷲市	7	7	7
15	東員町	4	5	6
16	鳥羽市	5	5	5
17	亀山市	3	3	4
17	多気町	3	4	4
17	大紀町	3	4	4
17	南伊勢町	4	4	4
17	紀宝町	4	4	4
17	川越町	4	4	4
23	明和町	3	3	3
23	御浜町	3	3	3
25	玉城町	2	2	2
25	大台町	2	2	1
27	度会町	0	0	0
27	木曾岬町	0	0	0
27	朝日町	0	1	0



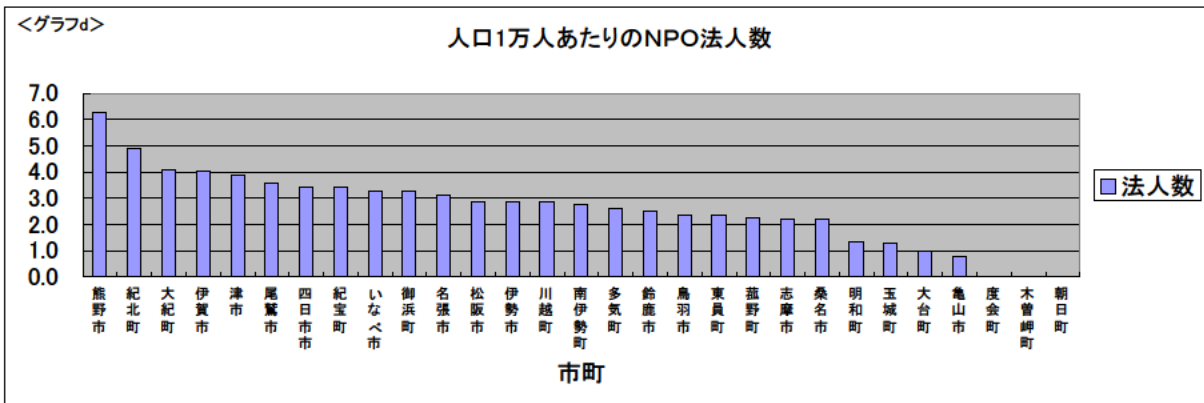
## 2.6 市町別人口1万人あたりのNPO法人数

市町別の人口1万人あたりのNPO法人数については、熊野市が最も多く、6.3法人となっている。

\* 人口は、三重県戦略企画部統計課、「人口・世帯の動き」(2011年4月1日現在)に基づく。

参照： みえDataBox <http://www.pref.mie.lg.jp/DATABOX/>

No.	市町	2009/3/31	2010/3/31	2011/3/31
1	熊野市	5.1	5.2	6.3
2	紀北町	5.4	4.4	4.9
3	大紀町	3.0	4.1	4.1
4	伊賀市	3.8	3.8	4.0
5	津市	3.5	3.8	3.9
6	尾鷲市	3.4	3.5	3.6
7	四日市市	3.0	3.1	3.4
7	紀宝町	3.3	3.3	3.4
9	いなべ市	2.1	3.2	3.3
10	御浜町	3.2	3.2	3.2
11	名張市	2.9	2.9	3.1
12	松阪市	2.3	2.6	2.9
12	伊勢市	2.6	2.4	2.8
14	川越町	2.9	2.9	2.8
15	南伊勢町	2.6	2.7	2.7
16	多気町	1.9	2.6	2.6
17	鈴鹿市	2.1	2.3	2.5
17	鳥羽市	2.3	2.3	2.4
19	東員町	1.6	2.0	2.3
19	菟野町	1.8	2.0	2.3
21	志摩市	2.0	2.0	2.2
22	桑名市	2.1	2.2	2.2
23	明和町	1.3	1.3	1.3
24	玉城町	1.3	1.3	1.3
24	大台町	1.9	1.9	1.0
26	亀山市	0.6	0.6	0.8
27	度会町	0.0	0.0	0.0
27	木曾岬町	0.0	0.0	0.0
27	朝日町	0.0	1.1	0.0



## 3. 収入に関するデータ

### 3.1 収入構造

#### 3.1.1 総額

2010年度の収入総額は、約78億6,000万円となり、前年度より約14億8,000万円増加している。  
2008年度の1.28倍、2009年度の1.23倍となっている。

##### <増加科目>

会費収入…会費収入総額は、約2億1,000万円となり、前年度より約4,000万円増加している。  
事業収入…事業収入総額は、約68億4,000万円となり、前年度より約15億円増加している。

##### <減少科目>

寄付金収入…寄附金収入総額は、約1億2,000万円となり、前年度より約560万円減少している。  
補助金・助成金収入…補助金・助成金収入総額は、約4億7,000万円となり、前年度より約4,600万円減少している。  
その他収入…その他収入総額は、約2億1,000万円となり、前年度より約438万円減少している。

	2008年(N=458)	2009年(N=496)	2010年(N=509)
寄付金収入	125,955,479	130,365,618	124,761,568
会費収入	156,611,927	173,253,221	214,004,981
事業収入	5,294,668,178	5,337,939,572	6,837,850,801
補助金・助成金収入	391,068,207	515,565,152	469,120,433
その他	197,688,264	220,653,401	216,270,534
合計	6,165,992,055	6,377,776,964	7,862,008,317

#### 3.1.2 平均額

2010年度の収入平均額は、約1,500万円となり、前年度より約259万円増加している。  
2008年度の1.15倍、2009年度の1.2倍に増加している。

##### <増加科目>

会費収入…会費収入平均額は、約42万円となり、前年度より約7万1,000円増加している。  
事業収入…事業収入平均額は、約1,300万円となり、前年度より約267万円増加している。

##### <減少科目>

寄付金収入…寄附金収入平均額は、約24万5,000円となり、前年度より約1万8,000円減少している。  
補助金・助成金収入…補助金・助成金収入平均額は、約92万2,000円となり、前年度より約11万8,000円減少している。  
その他収入…その他収入平均額は、約42万5,000円となり、前年度より約2万円減少している。

	2008年(N=458)	2009年(N=496)	2010年(N=509)
寄付金収入	275,012	262,834	245,111
会費収入	341,947	349,301	420,442
事業収入	11,560,411	10,761,975	13,433,892
補助金・助成金収入	853,861	1,039,446	921,651
その他	431,634	444,866	424,893
合計	13,462,865	12,858,421	15,445,989

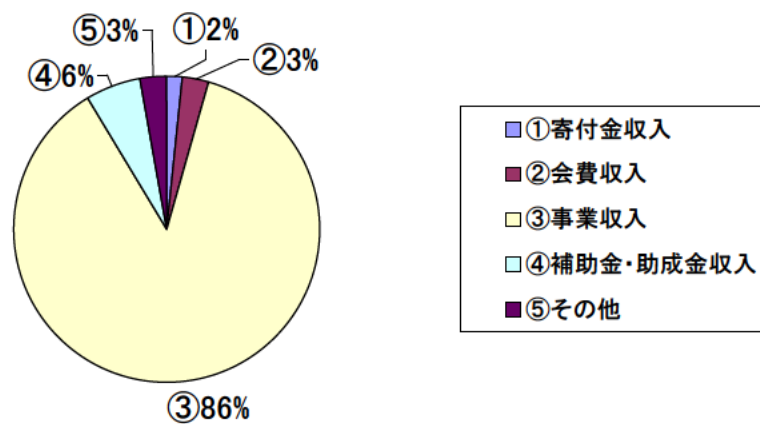
### 3.1.3 収入構造比

2010年度の収入構造比は、事業収入が全体の約87%を占めている。  
収入構造としては、年次推移で見ても、近年は大きく変化は見られない。

	2008年(N=458)	2009年(N=496)	2010年(N=509)
①寄付金収入	2.0%	2.0%	1.6%
②会費収入	2.5%	2.7%	2.7%
③事業収入	85.9%	83.7%	87.0%
④補助金・助成金収入	6.3%	8.1%	6.0%
⑤その他	3.2%	3.5%	2.8%
合計	100%	100%	100%

<グラフ a>

収入構造比(2010年)

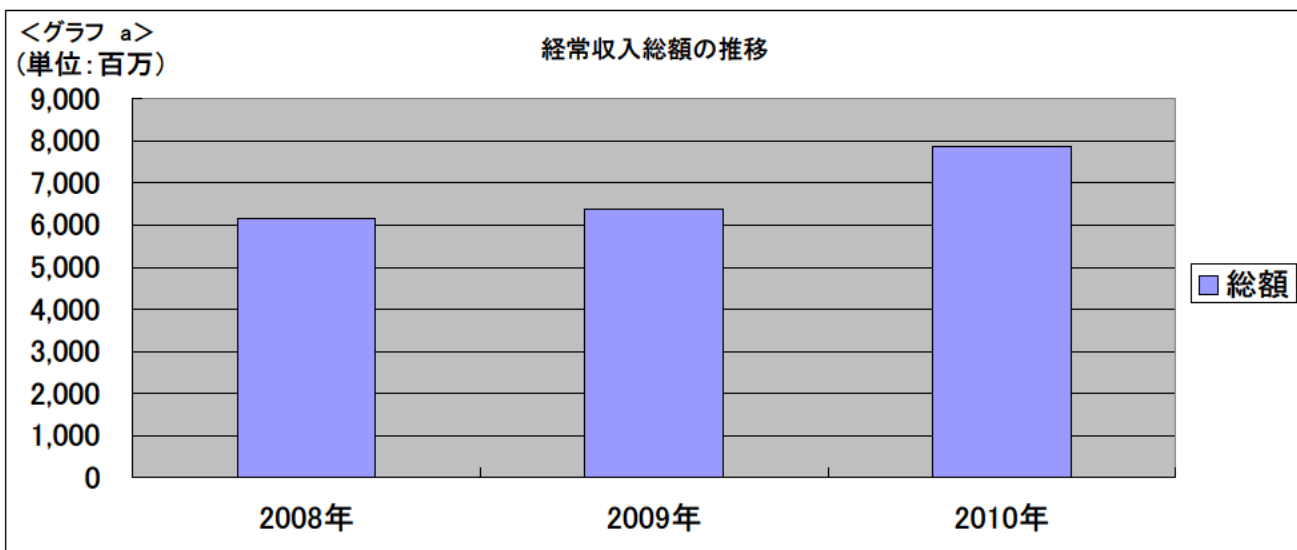


## 3.2 経常収入

### 3.2.1 総額

2010年度の経常収入総額は、約78億6,000万円となり、2008年度より約17億円、2009年度より約14億8,000万円増加している。

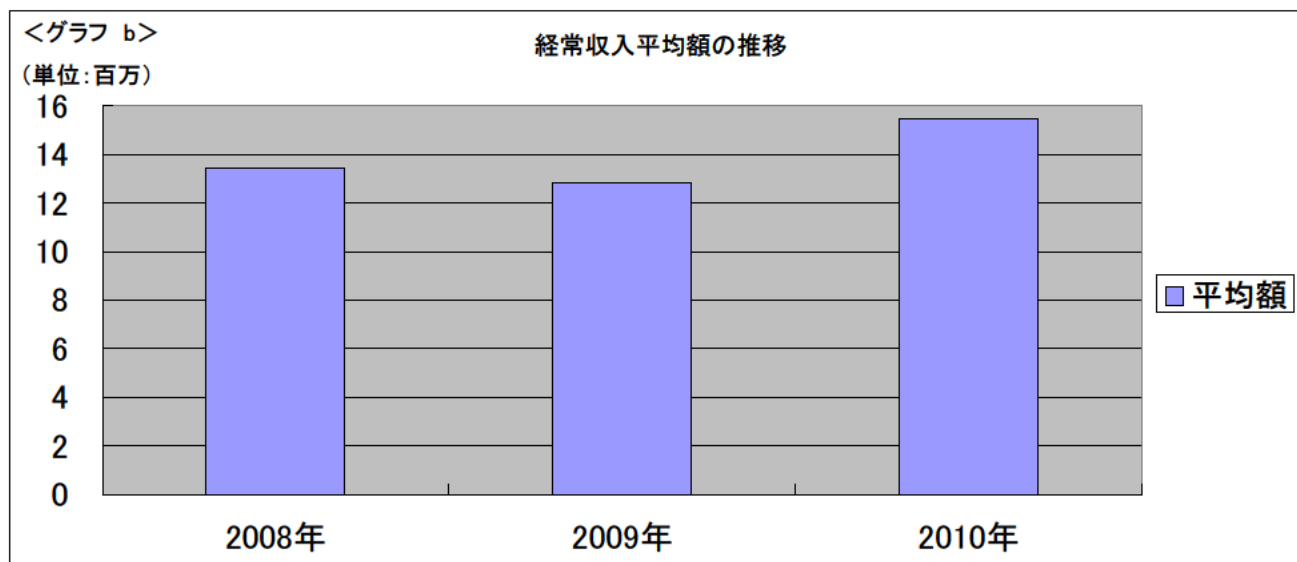
	2008年(N=458)	2009年(N=496)	2010年(N=509)
経常収入総額	6,165,992,055	6,377,776,964	7,862,008,317



### 3.2.2 平均額

2010年度の経常収入平均額は、約1,500万円となり、2008年度より約198万円、2009年度より約259万円増加している。

	2008年(N=458)	2009年(N=496)	2010年(N=509)
経常収入平均額	13,462,865	12,858,421	15,445,989



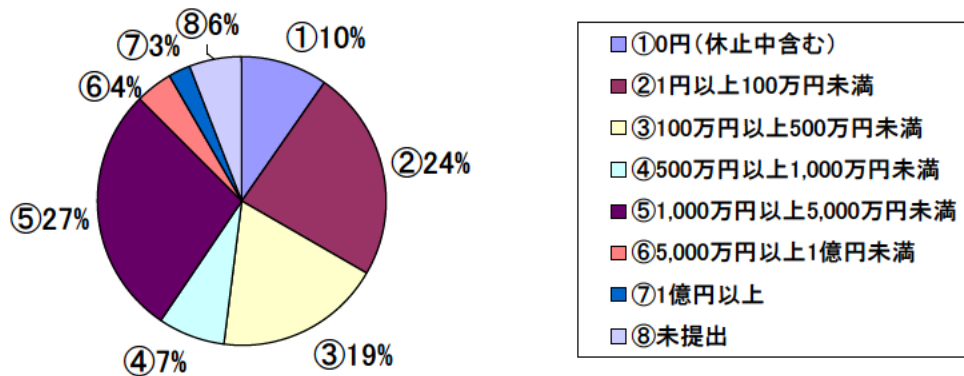
### 3.2.3 経常収入規模別

2010年度においては、1,000万円以上5,000万円未満の法人が最も多く、法人数では、全体の約28%を占めている。また、経常収入規模が500万円以下の法人数は265法人で、全体の概ね半数を占めている。なお、2009～2010年度間の金額の増加率は、5,000万円以上1億円未満が1.36倍で最も大きくなっている。

	2008年(N=458)		2009年(N=496)		2010年(N=509)	
	法人数	総額	法人数	総額	法人数	総額
①0円(休止中含む)	48	0	45	0	49	0
②1円以上100万円未満	115	37,341,239	105	31,121,876	121	34,077,169
③100万円以上500万円未満	88	227,110,520	91	231,760,669	95	254,389,734
④500万円以上1,000万円未満	42	308,016,994	50	357,762,410	38	289,469,442
⑤1,000万円以上5,000万円未満	114	2,304,319,008	124	2,544,610,078	142	3,173,890,422
⑥5,000万円以上1億円未満	14	952,923,099	15	1,042,668,483	21	1,420,350,769
⑦1億円以上	11	2,336,281,195	11	2,169,853,448	13	2,689,830,781
⑧未提出	26	-	55	-	30	-
合計	458	6,165,992,055	496	6,377,776,964	509	7,862,008,317
1団体あたり	458	13,462,865	496	12,858,421	509	15,445,989

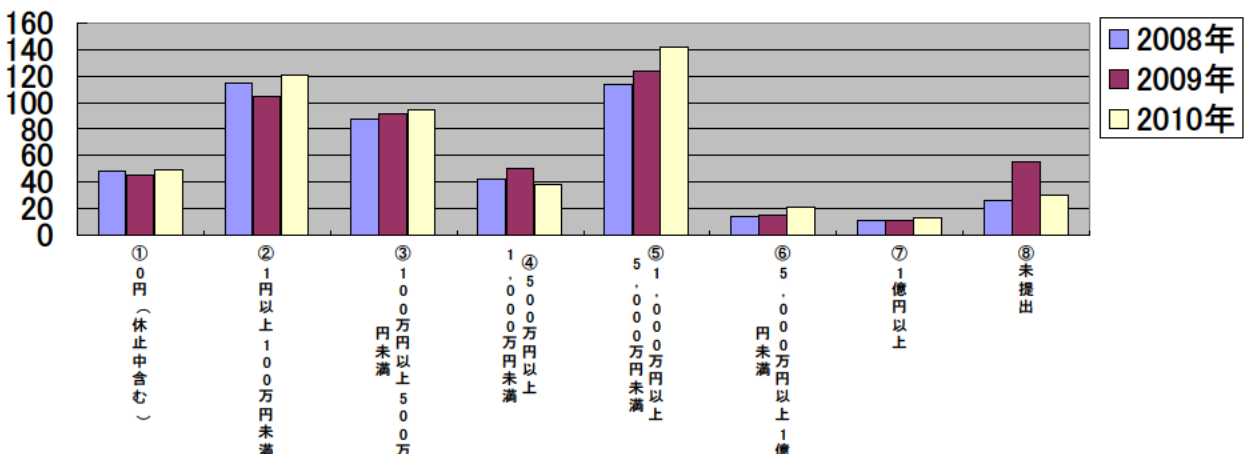
<グラフ c>

経常収入規模別法人数(2010年)



<グラフ d>

経常収入規模別法人数の推移

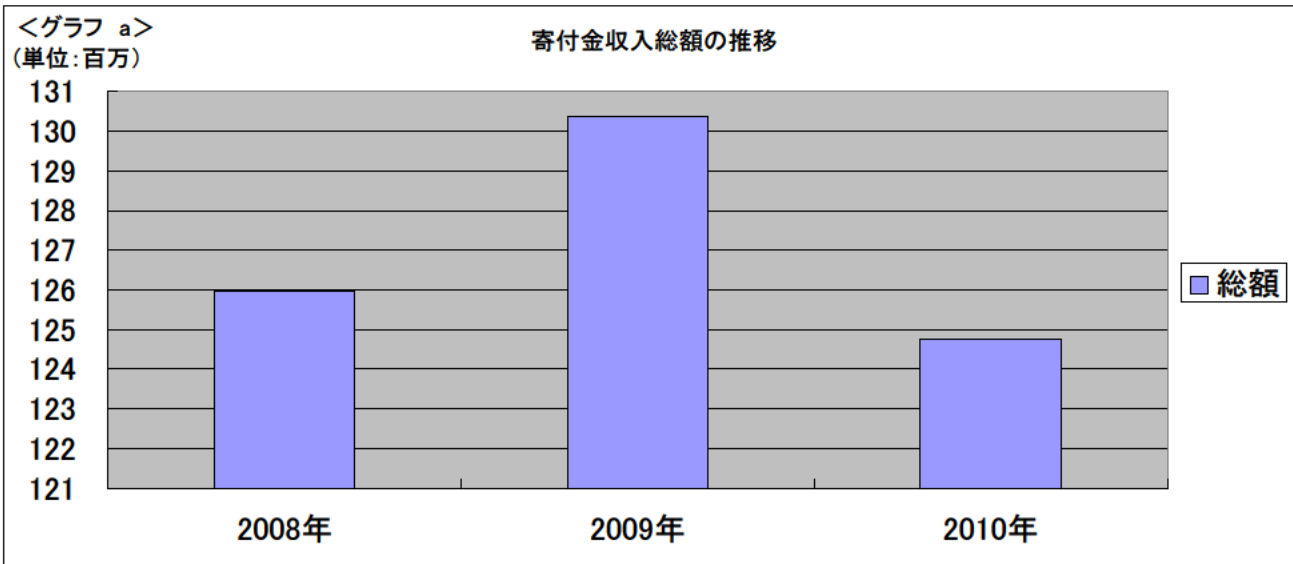


### 3.3 寄付金収入

#### 3.3.1 総額

2010年度の寄付金収入総額は、約1億2,000万円となり、2008年度より約119万円減少し、2009年より約560万円減少している。

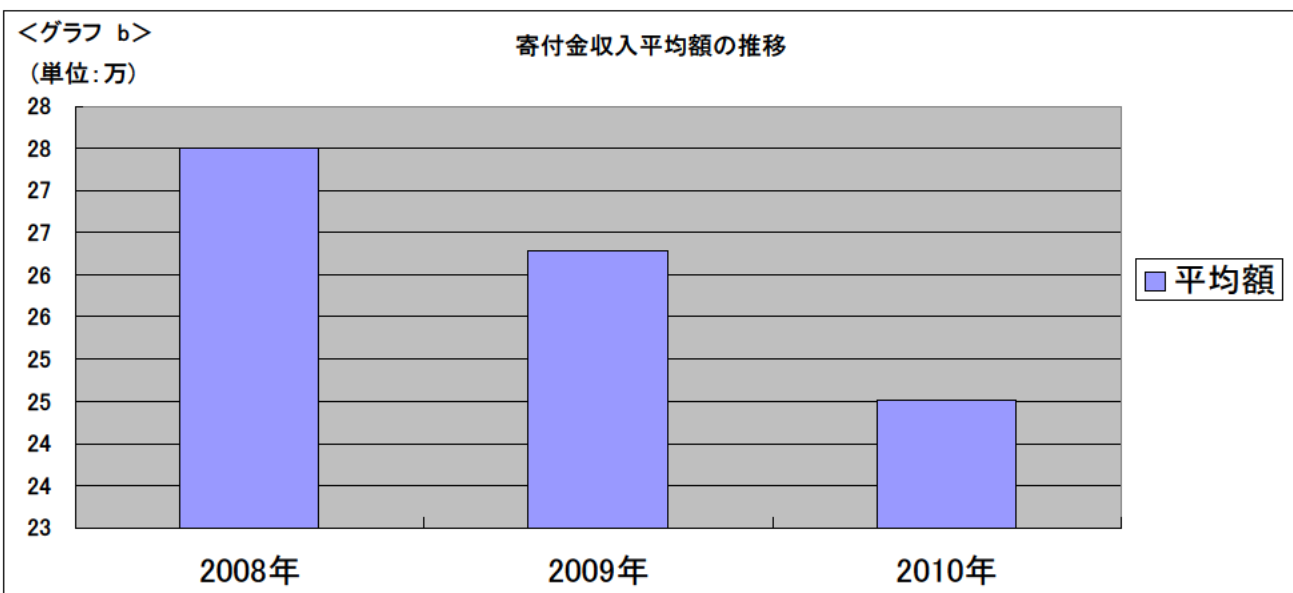
	2008年(N=458)	2009年(N=496)	2010年(N=509)
寄付金収入総額	125,955,479	130,365,618	124,761,568



#### 3.3.2 平均額

2010年度の寄付金収入平均額は、約24万5,000円となり、2008年度より約3万円減少し、2009年より約1万8,000円減少している。

	2008年(N=458)	2009年(N=496)	2010年(N=509)
寄付金収入平均額	275,012	262,834	245,111

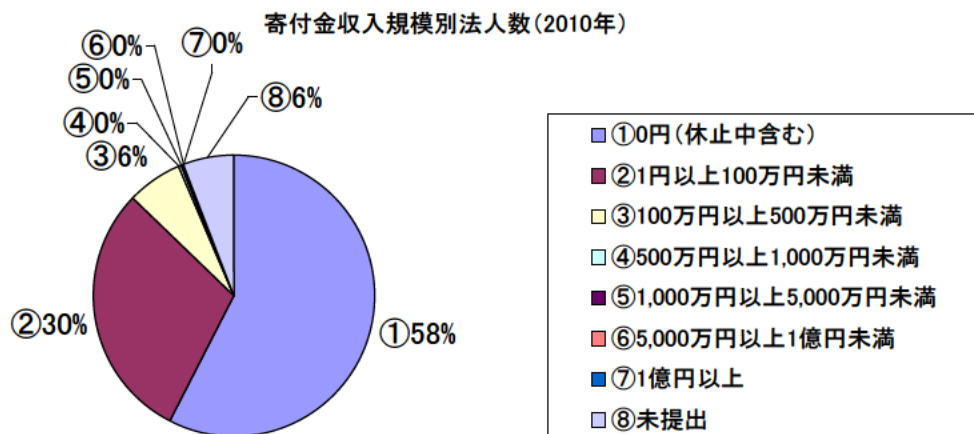


### 3.3.3 寄付金収入規模別

2008年、2009年と同様、2010年度においても、寄付金のない法人が最も多く、法人数では約57%を占めている。  
 なお、2009～2010年度間の金額の増加率は1万円以上100万円未満が1.21倍で最も大きくなっている。

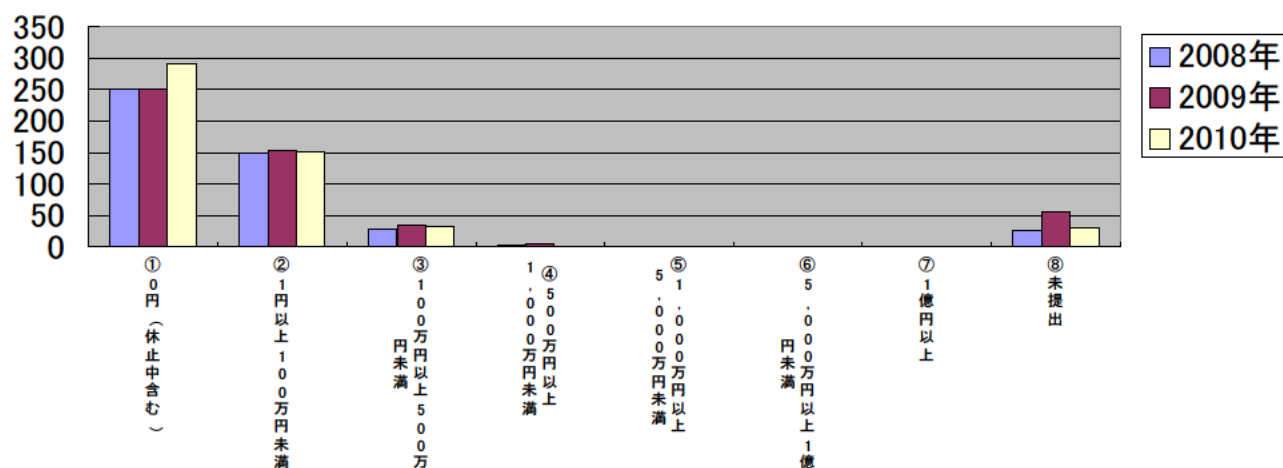
	2008年(N=458)		2009年(N=496)		2010年(N=509)	
	法人数	総額	法人数	総額	法人数	総額
①0円(休止中含む)	251	0	250	0	292	0
②1円以上100万円未満	148	27,393,884	153	26,509,302	152	32,059,805
③100万円以上500万円未満	29	60,385,742	34	75,793,356	33	75,794,534
④500万円以上1,000万円未満	3	22,875,853	4	28,062,960	1	5,852,497
⑤1,000万円以上5,000万円未満	1	15,300,000	0	-	1	11,054,732
⑥5,000万円以上1億円未満	0	-	0	-	0	-
⑦1億円以上	0	-	0	-	0	-
⑧未提出	26	-	55	-	30	-
合計	458	125,955,479	496	130,365,618	509	124,761,568
1団体あたり	458	275,012	496	262,834	509	245,111

<グラフ c>



<グラフ d>

寄付金収入規模別法人数の推移



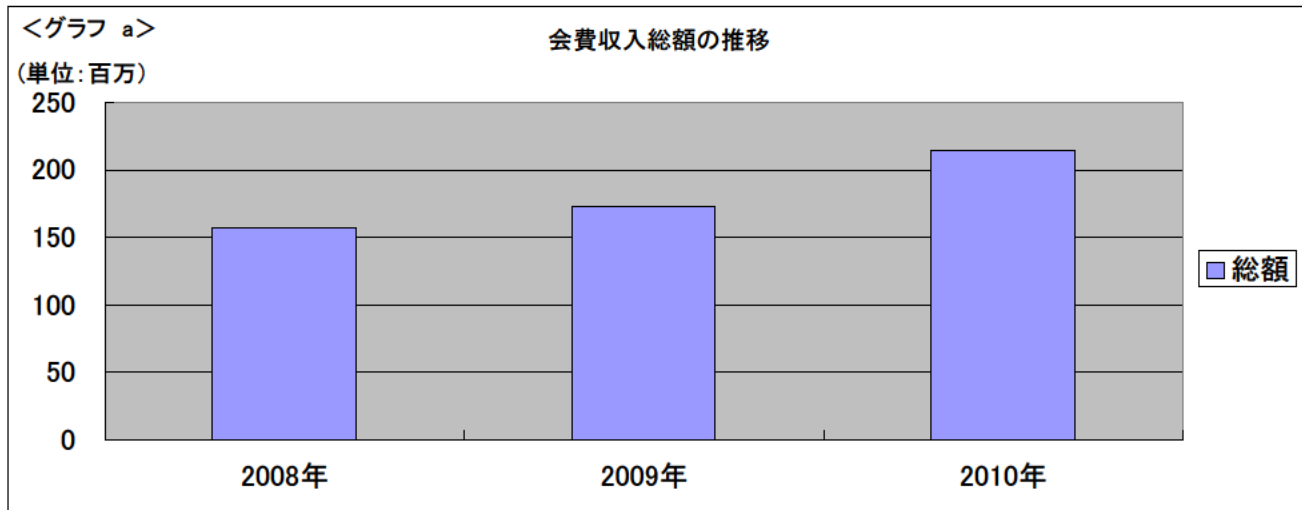


### 3.4 会費収入

#### 3.4.1 総額

2010年度の会費収入総額は、約2億1,000万円で、2008年度より約6,000万円増加し、2009年度より約4,000万円増加している。

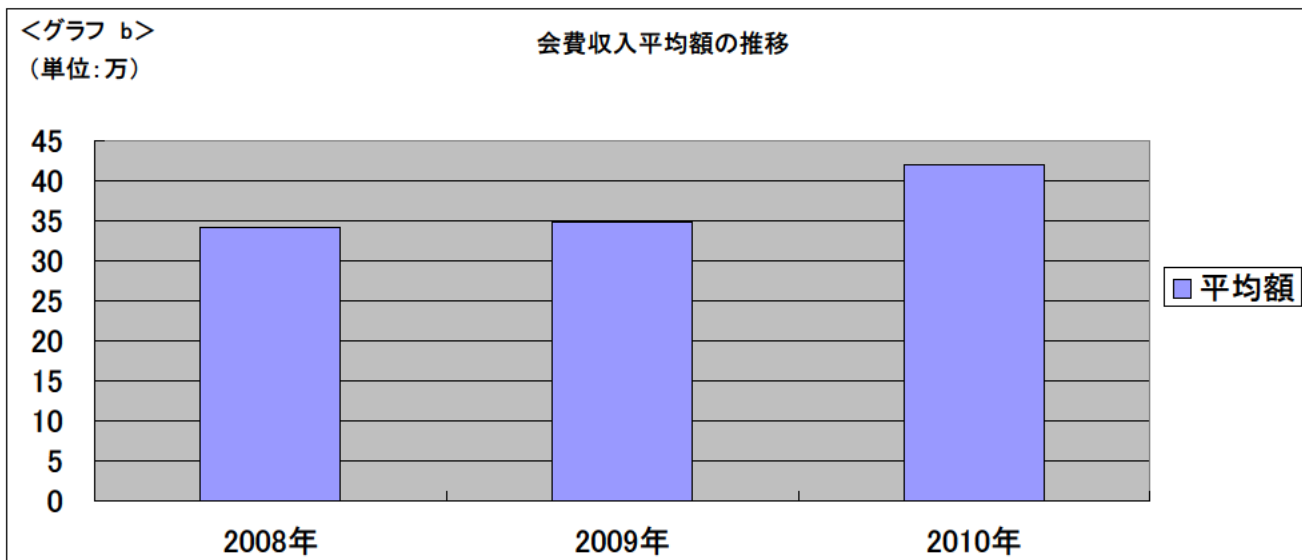
	2008年(N=458)	2009年(N=496)	2010年(N=509)
会費収入総額	156,611,927	173,253,221	214,004,981



#### 3.4.2 平均額

2010年度の会費収入平均額は、約42万円となり、2008年度より約7万8,000円増加し、2009年度より約7万1,000円増加している。

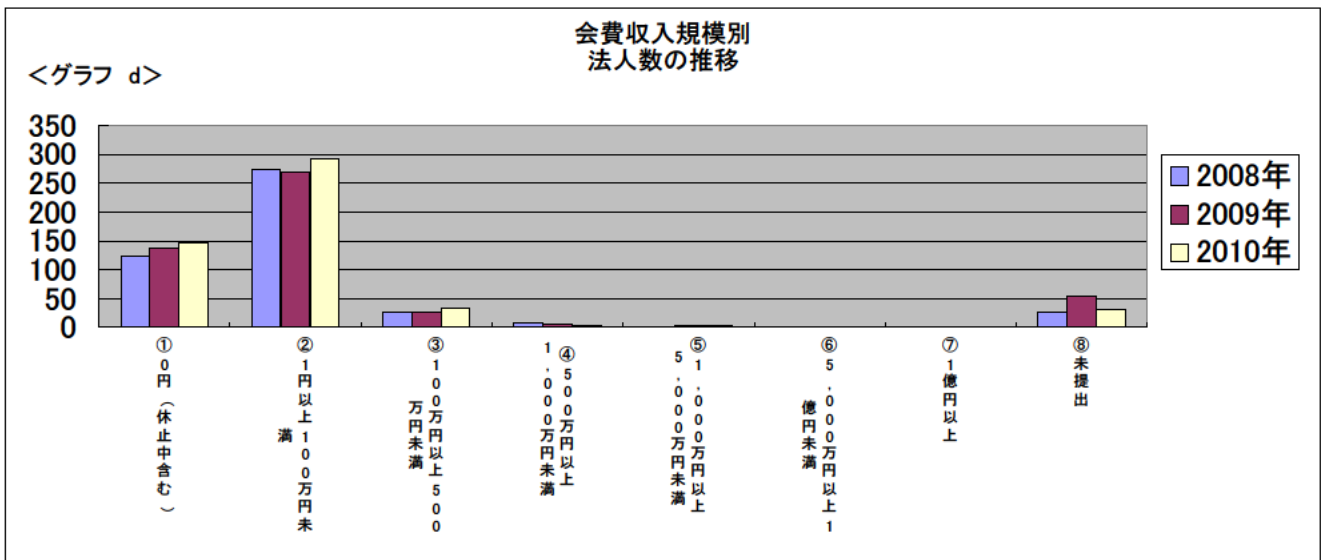
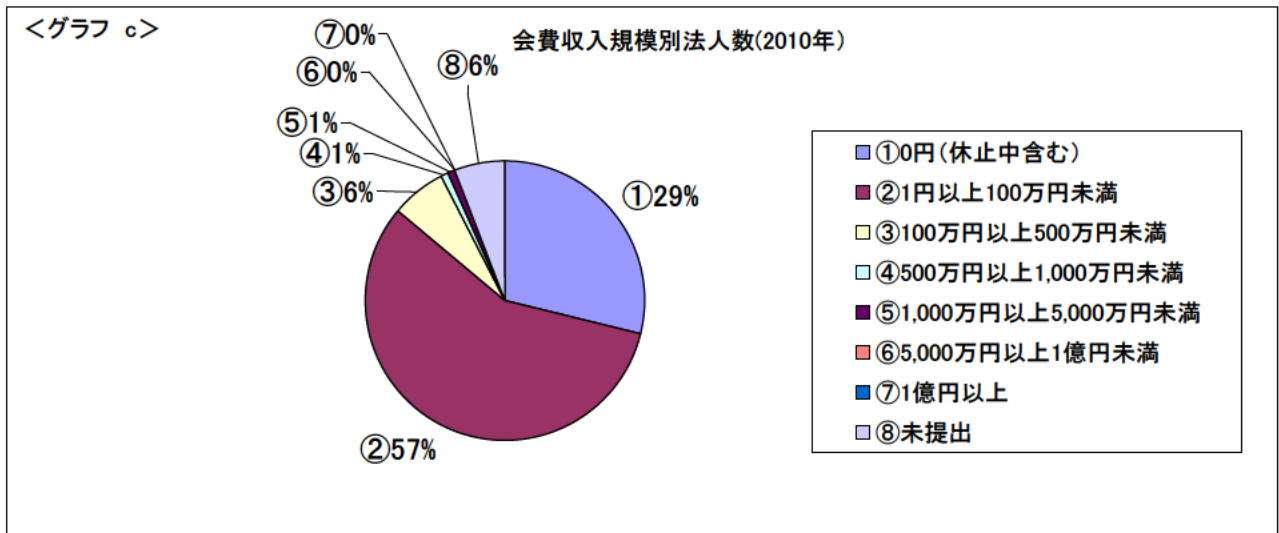
	2008年(N=458)	2009年(N=496)	2010年(N=509)
会費収入平均額	341,947	349,301	420,442



### 3.4.3 会費収入規模別

2010年度においては、1円以上100万円未満の法人が最も多く、法人数では、全体の約57%を占めている。  
2009～2010年度間の金額の増加率は、1,000万円以上5,000万円未満が3.34倍で最も大きくなっている。

	2008年(N=458)		2009年(N=496)		2010年(N=509)	
	法人数	総額	法人数	総額	法人数	総額
①0円(休止中含む)	124	0	138	0	147	0
②1円以上100万円未満	273	45,325,207	268	49,957,852	292	47,654,198
③100万円以上500万円未満	27	47,373,096	27	50,870,480	32	57,309,281
④500万円以上1,000万円未満	7	52,443,624	6	48,000,489	4	27,566,000
⑤1,000万円以上5,000万円未満	1	11,470,000	2	24,424,400	4	81,475,502
⑥5,000万円以上1億円未満	0	-	0	-	0	-
⑦1億円以上	0	-	0	-	0	-
⑧未提出	26	-	55	-	30	-
合計	458	156,611,927	496	173,253,221	509	214,004,981
1団体あたり	458	341,947	496	349,301	509	420,442

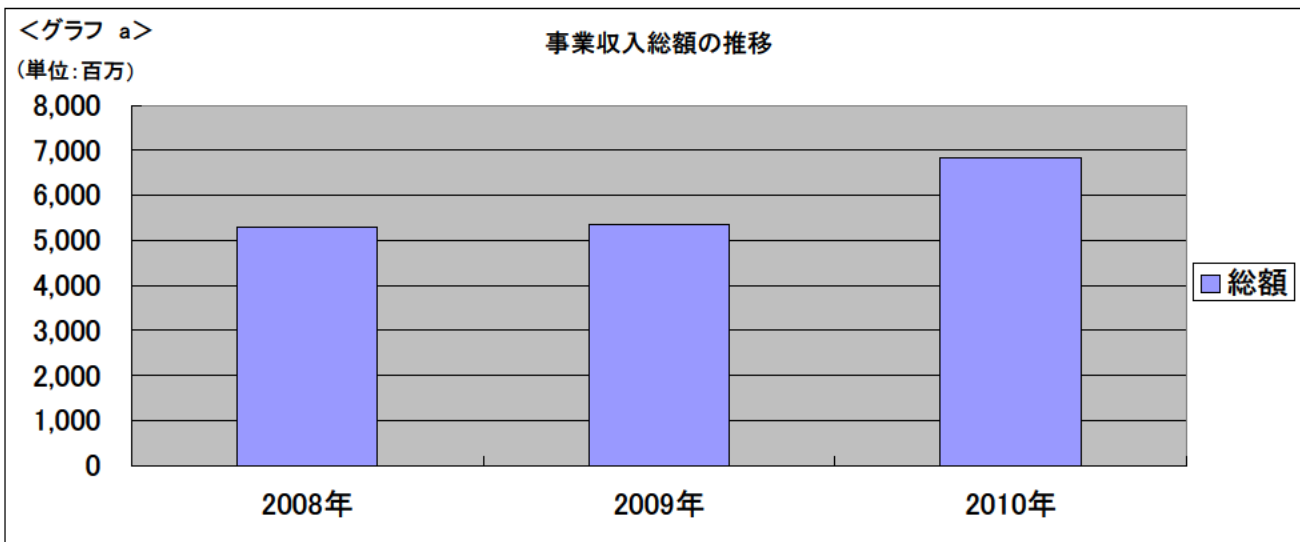


## 3.5 事業収入

### 3.5.1 総額

2010年度の事業収入総額は、約68億4,000万円となり、2008年度より約15億4,000万円増加し、2009年度より約15億円増加している。

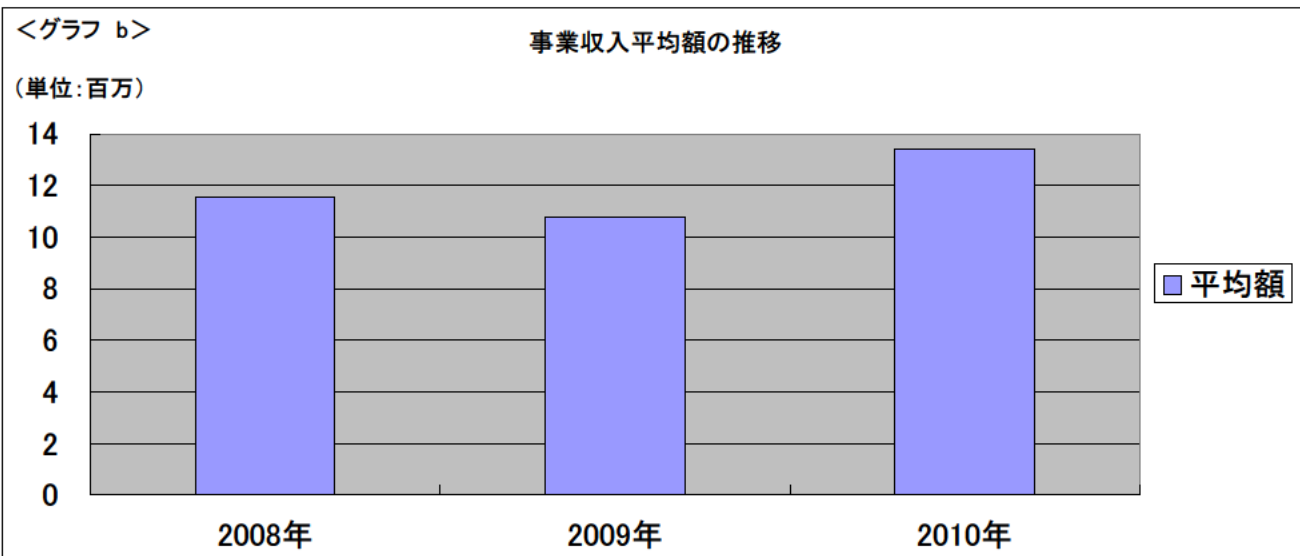
	2008年(N=458)	2009年(N=496)	2010年(N=509)
事業収入総額	5,294,668,178	5,337,939,572	6,837,850,801



### 3.5.2 平均額

2010年度の事業収入平均額は、約1,300万円となり、2008年度より約187万円増加し、2009年度より約267万円増加している。

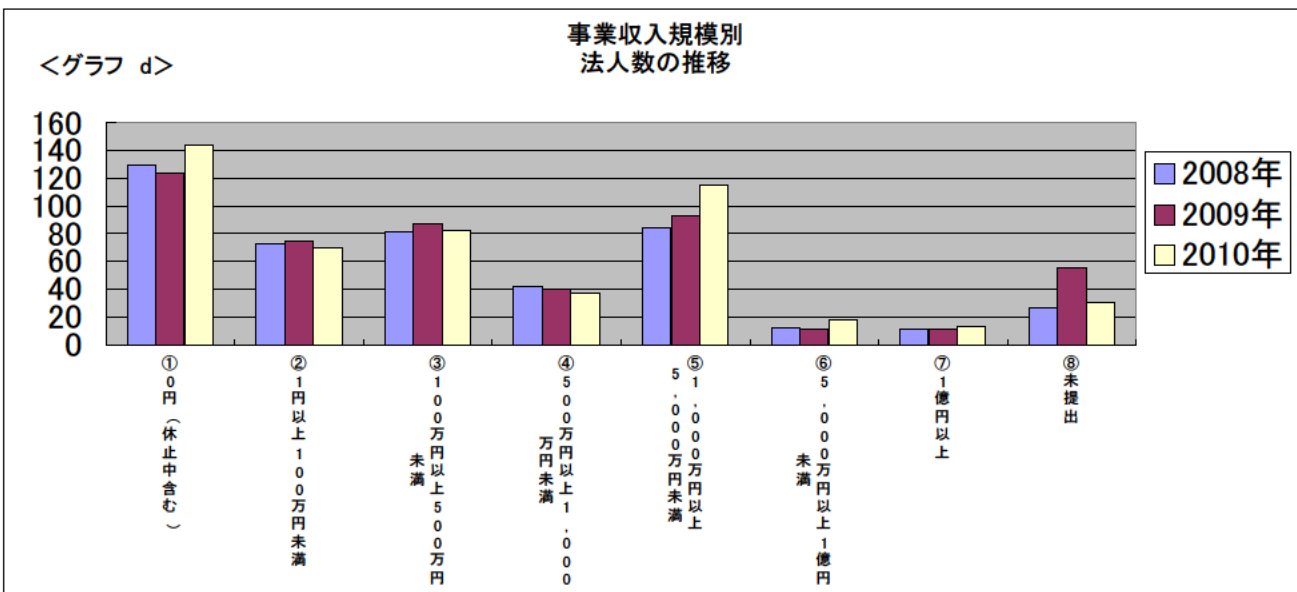
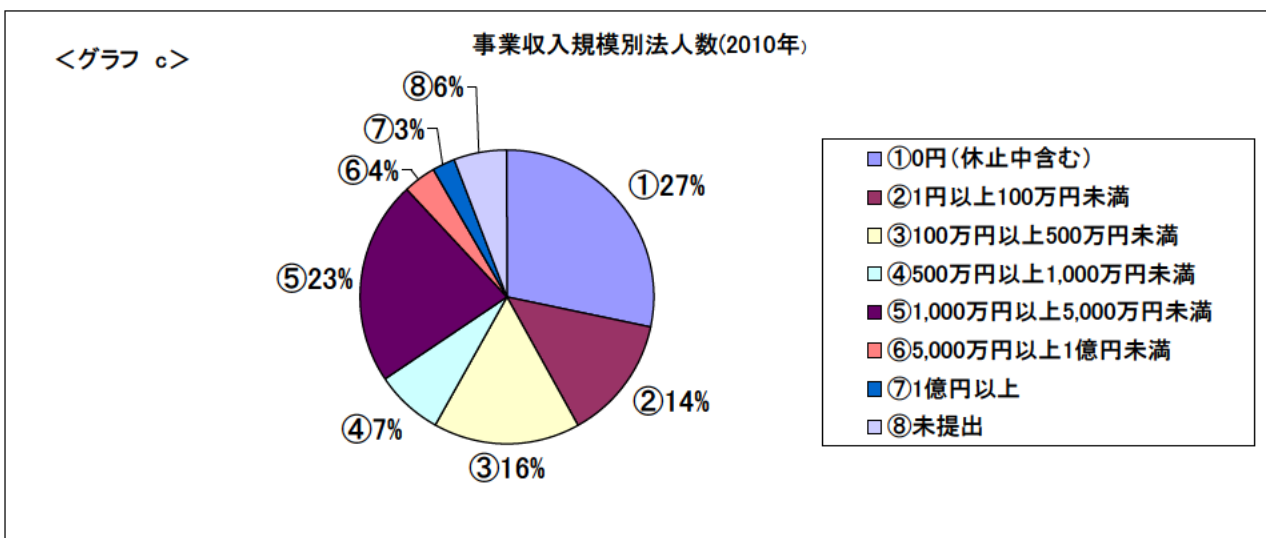
	2008年(N=458)	2009年(N=496)	2010年(N=509)
事業収入平均額	11,560,411	10,761,975	13,433,892



### 3.5.3 事業収入規模別

2010年度においては、0円の法人が最も多く、法人数では、全体の約28%を占めている。  
 また、1,000万円以上5,000万円未満の法人が2番目に多く、全体の約23%となっている。  
 2009年～2010年度間の金額の増加率は、5,000万円以上1億円未満が1.61倍で最も大きくなっている。

	2008年(N=458)		2009年(N=496)		2010年(N=509)	
	法人数	総額	法人数	総額	法人数	総額
①0円(休止中含む)	129	0	124	0	144	0
②1円以上100万円未満	73	20,532,327	75	21,756,555	70	21,280,701
③100万円以上500万円未満	81	209,113,842	87	227,884,100	82	210,597,049
④500万円以上1,000万円未満	42	309,813,714	40	301,287,563	37	277,439,884
⑤1,000万円以上5,000万円未満	84	1,683,086,919	93	1,950,907,124	115	2,520,521,305
⑥5,000万円以上1億円未満	12	809,721,365	11	747,416,753	18	1,201,667,209
⑦1億円以上	11	2,262,400,011	11	2,088,687,477	13	2,606,344,653
⑧未提出	26	-	55	-	30	-
合計	458	5,294,668,178	496	5,337,939,572	509	6,837,850,801
1団体あたり	458	11,560,411	496	10,761,975	509	13,433,892

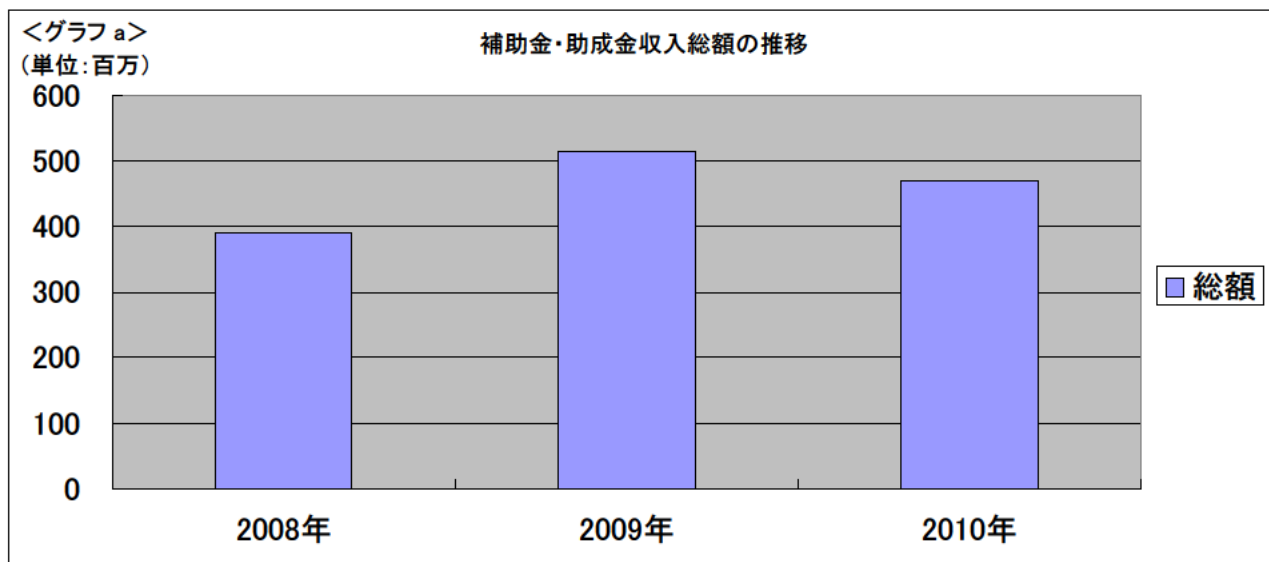


## 3.6 補助金・助成金収入

### 3.6.1 総額

2010年度の補助金・助成金収入総額は、約4億7,000万円となり、2008年度より約7,800万円増加し、2009年度より約4,600万円減少している。

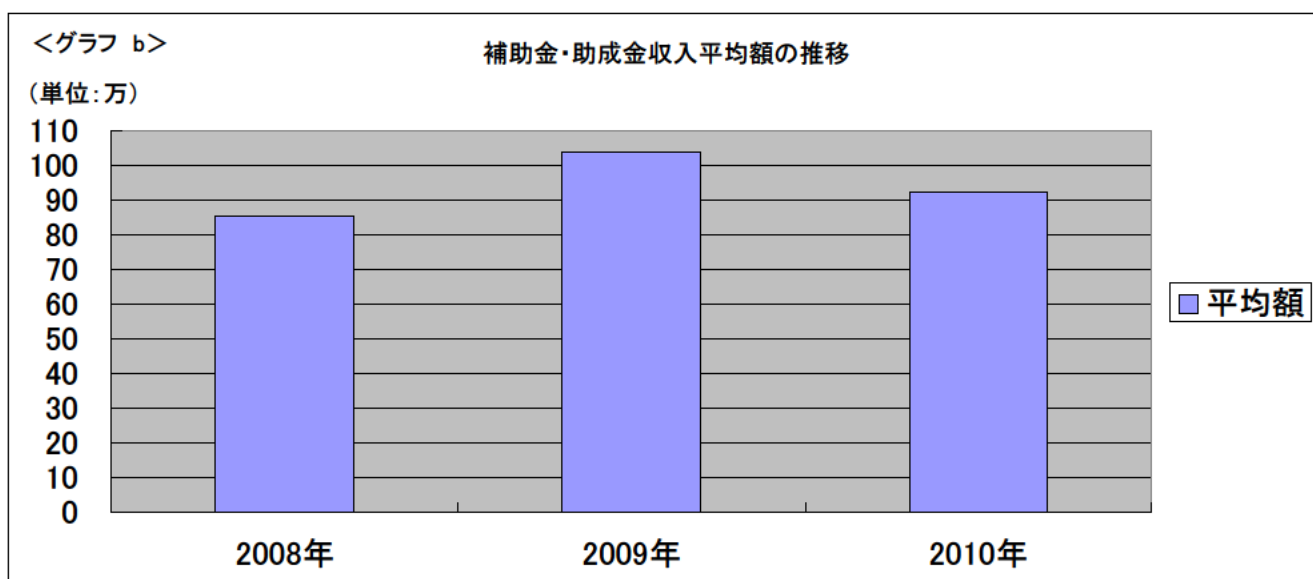
	2008年(N=458)	2009年(N=496)	2010年(N=509)
補助金・助成金収入総額	391,068,207	515,565,152	469,120,433



### 3.6.2 平均額

2010年度の補助金・助成金収入平均額は、約92万2,000円となり、2008年度より約6万8,000円増加し、2009年度より約11万8,000円減少している。

	2008年(N=458)	2009年(N=496)	2010年(N=509)
補助金・助成金収入平均額	853,861	1,039,446	921,651

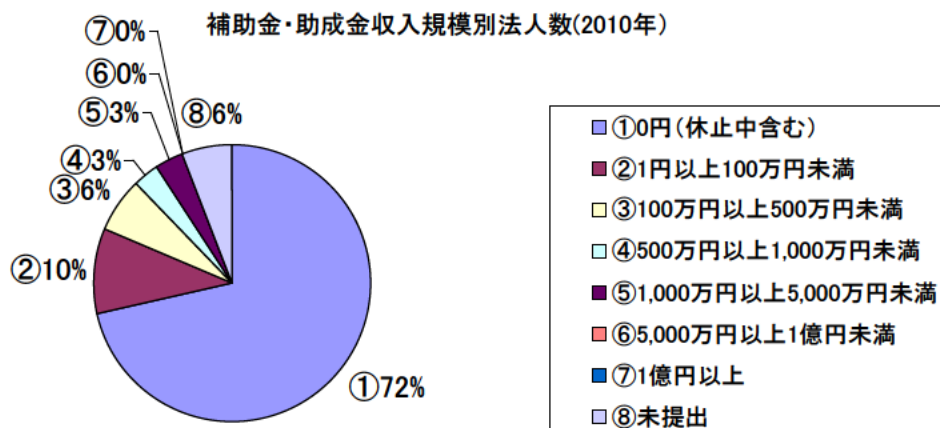


### 3.6.3 補助金・助成金収入規模別

2010年度においては、0円の法人が最も多く、法人数では、全体の約72%を占めている。  
 また、1円以上100万円未満の法人が2番目に多く、全体の約10%を占めている。  
 2009～2010年度間の金額の増加率は、100万円以上500万円未満が1.23倍で最も大きくなっている。

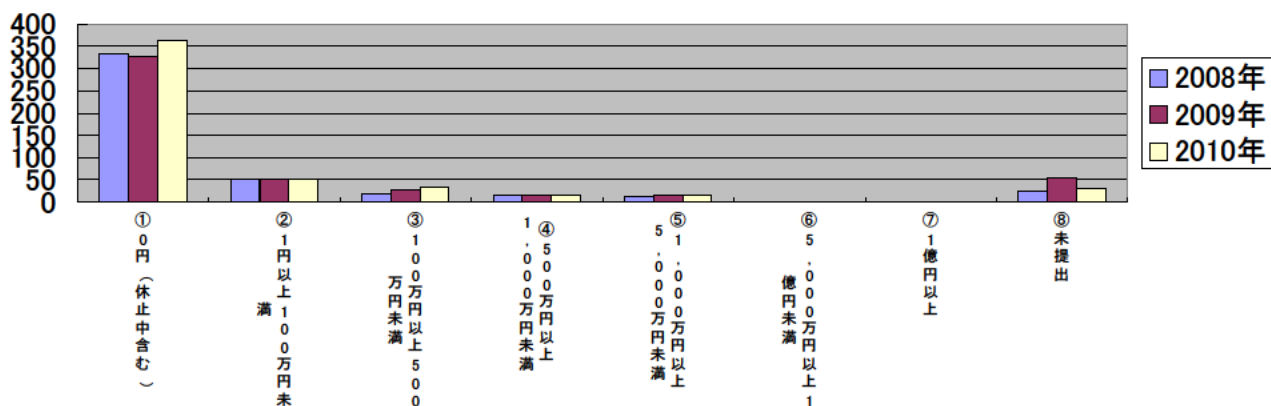
	2008年(N=458)		2009年(N=496)		2010年(N=509)	
	法人数	総額	法人数	総額	法人数	総額
①0円(休止中含む)	333	0	328	0	364	0
②1円以上100万円未満	53	17,347,659	53	14,865,026	50	17,682,306
③100万円以上500万円未満	18	44,374,285	27	67,338,311	33	83,004,985
④500万円以上1,000万円未満	16	109,161,618	17	120,076,642	16	122,101,638
⑤1,000万円以上5,000万円未満	12	220,184,645	15	252,318,849	16	246,331,504
⑥5,000万円以上1億円未満	0	-	1	60,966,324	0	-
⑦1億円以上	0	-	0	-	0	-
⑧未提出	26	-	55	-	30	-
合計	458	391,068,207	496	515,565,152	509	469,120,433
1団体あたり	458	853,861	496	1,039,446	509	921,651

<グラフ c>



<グラフ d>

補助金・助成金収入規模別法人数の推移



## 4. 支出に関するデータ

### 4.1 支出構造

#### 4.1.1 総額

2010年度の支出総額は、約76億1,000万円となり、前年度より、約14億1,000万円増加している。  
2008年度の約1.26倍、2009年度の約1.23倍となっている。

##### <増加科目>

事業費…事業費支出総額は、約58億6,000万円となり、前年度より約11億6,000万円増加している。  
管理費…管理費支出総額は、約13億1,000万円となり、前年度より約2億7,000万円増加している。

##### <減少科目>

その他…その他の支出総額は、約4億3,000万円となり、前年度より約2,400万円減少している。

	2008年(N=458)	2009年(N=496)	2010年(N=509)
事業費	4,435,635,843	4,705,150,180	5,862,710,887
管理費	908,633,450	1,039,745,987	1,313,374,186
その他	718,702,534	458,318,161	434,359,604
合計	6,062,971,827	6,203,214,328	7,610,444,677

#### 4.1.2 平均額

2010年度の支出平均額は、約1,500万円となり、前年度より、約245万円増加している。  
2008年度の1.13倍、2009年度の1.2倍に増加している。

##### <増加科目>

事業費…事業費支出平均額は、約1,200万円となり、前年度より約203万円増加している。  
管理費…管理費支出平均額は、約258万円となり、前年度より約48万4,000円増加している。

##### <減少科目>

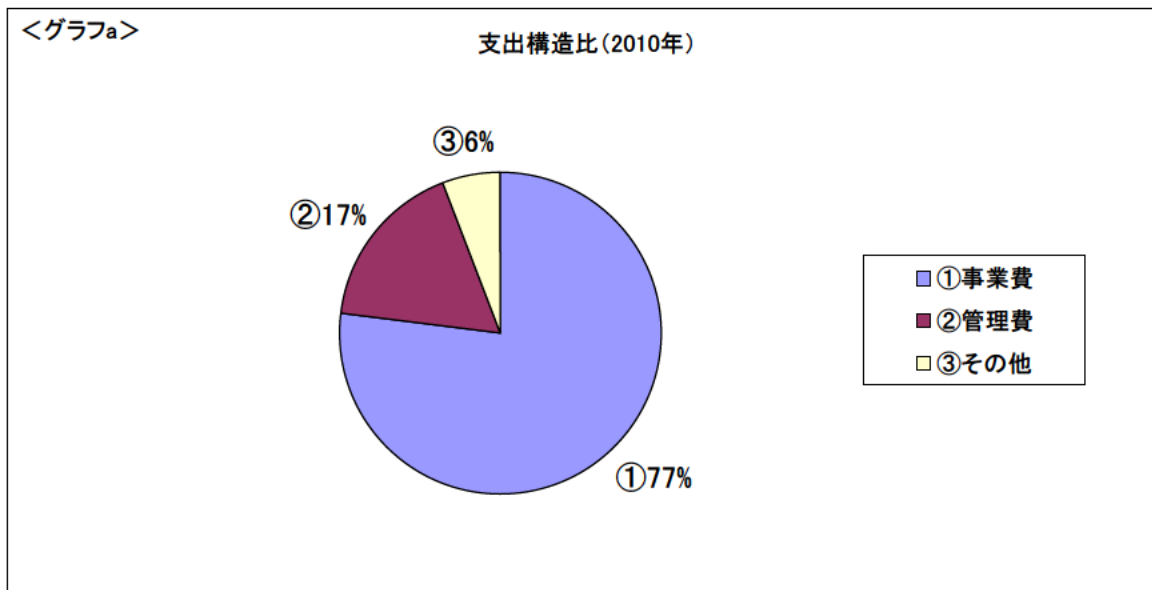
その他…その他の支出平均額は、約85万3,000円となり、前年度より約7万円減少している。

	2008年(N=458)	2009年(N=496)	2010年(N=509)
事業費	9,684,794	9,486,190	11,518,096
管理費	1,983,916	2,096,262	2,580,303
その他	1,569,220	924,029	853,359
合計	13,237,930	12,506,481	14,951,758

### 4.1.3 支出構造比

2010年度の支出構造比は、事業費が全体の約77%を占めている。  
支出構造としては、年次推移を見ても、近年は大きく変化は見られない。

	2008年(N=458)	2009年(N=496)	2010年(N=509)
①事業費	73.2%	75.9%	77.0%
②管理費	15.0%	16.8%	17.3%
③その他	11.9%	7.4%	5.7%
合計	100%	100%	100%



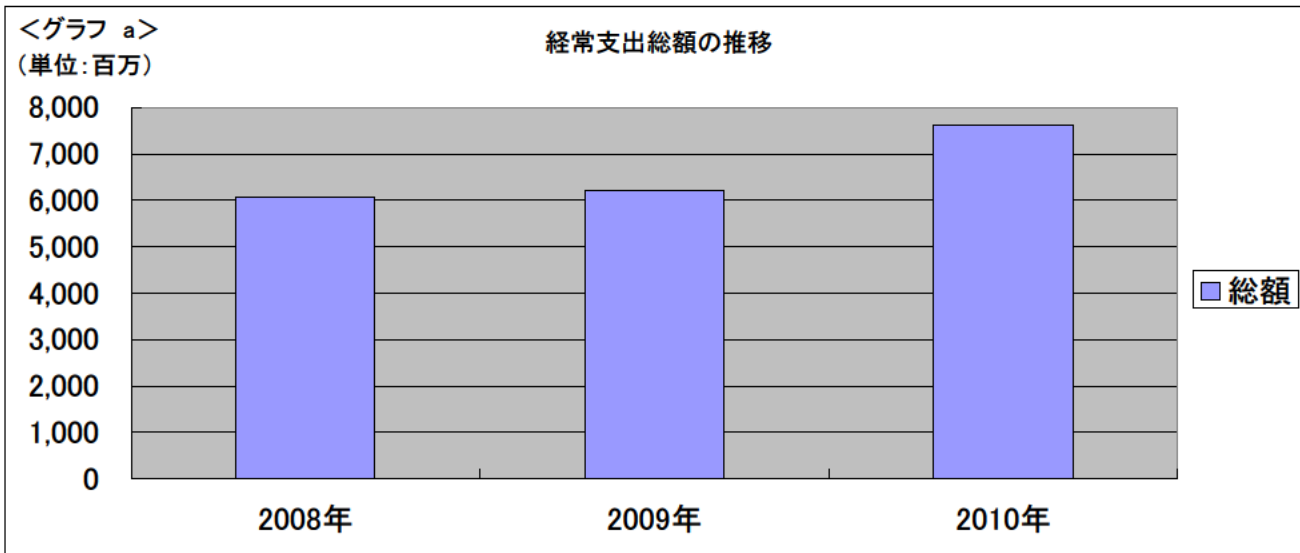


## 4.2 経常支出

### 4.2.1 総額

2010年度の経常支出総額は、約76億1,000万円となり、2008年度より約15億5,000万円増加し、2009年度より約14億1,000万円増加している。

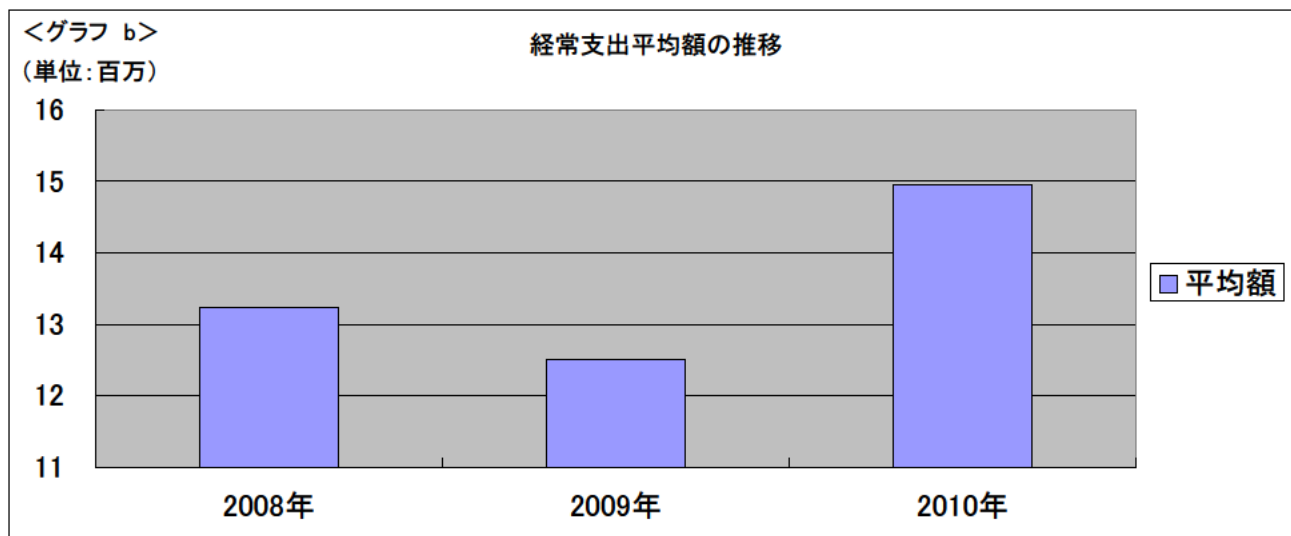
	2008年(N=458)	2009年(N=496)	2010年(N=509)
経常支出総額	6,062,971,827	6,203,214,328	7,610,444,677



### 4.2.2 平均額

2010年度の経常支出平均額は、約1,500万円となり、2008年度より約171万円増加し、2009年度より約245万円増加している。

	2008年(N=458)	2009年(N=496)	2010年(N=509)
経常支出平均額	13,237,930	12,506,481	14,951,758



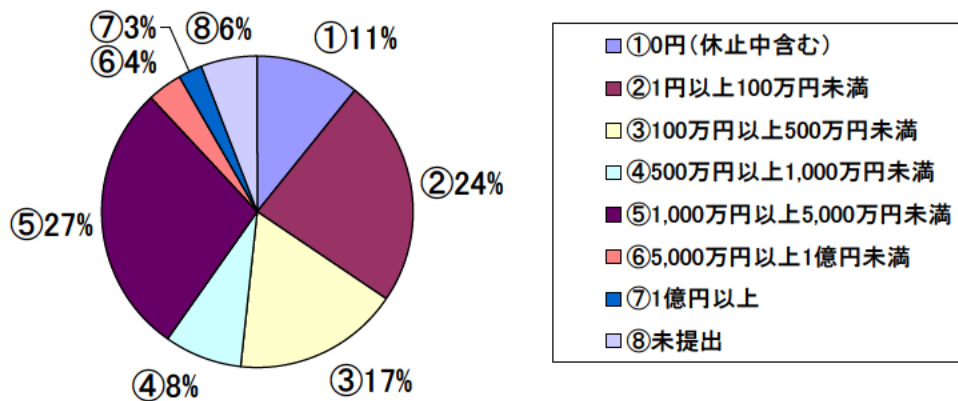
### 4.2.3 経常支出規模別

2010年度においては、1,000万円以上5,000万円未満の法人が最も多く、法人数では全体の約28%を占めている。2009～2010年度間の支出総額の増加率は、1億円以上が最も大きく、金額としては1.3倍増加している。

	2008年(N=458)		2009年(N=496)		2010年(N=509)	
	法人数	総額	法人数	総額	法人数	総額
①0円(休止中含む)	48	0	45	0	55	0
②1円以上100万円未満	115	34,476,848	105	36,087,101	120	41,128,506
③100万円以上500万円未満	88	238,073,759	91	208,349,551	88	233,019,986
④500万円以上1,000万円未満	42	372,651,451	50	423,077,750	41	299,942,475
⑤1,000万円以上5,000万円未満	114	2,238,203,167	124	2,466,073,966	144	3,148,881,892
⑥5,000万円以上1億円未満	14	898,071,684	15	1,051,115,374	18	1,258,641,042
⑦1億円以上	11	2,281,494,918	11	2,018,510,586	13	2,628,830,776
⑧未提出	26	-	55	-	30	-
合計	458	6,062,971,827	496	6,203,214,328	509	7,610,444,677
1団体あたり	458	13,237,930	496	12,506,481	509	14,951,758

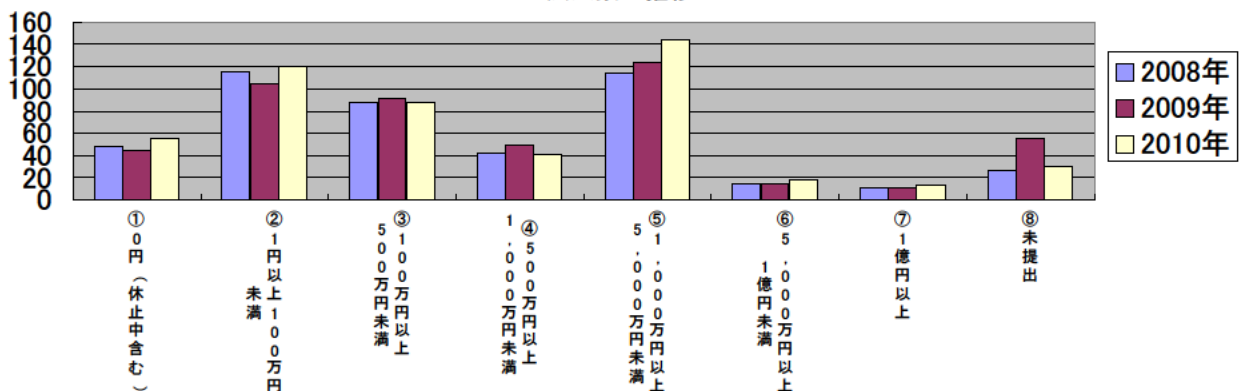
<グラフ c>

経常支出規模別法人数(2010年)



<グラフ d>

経常支出規模別法人数の推移

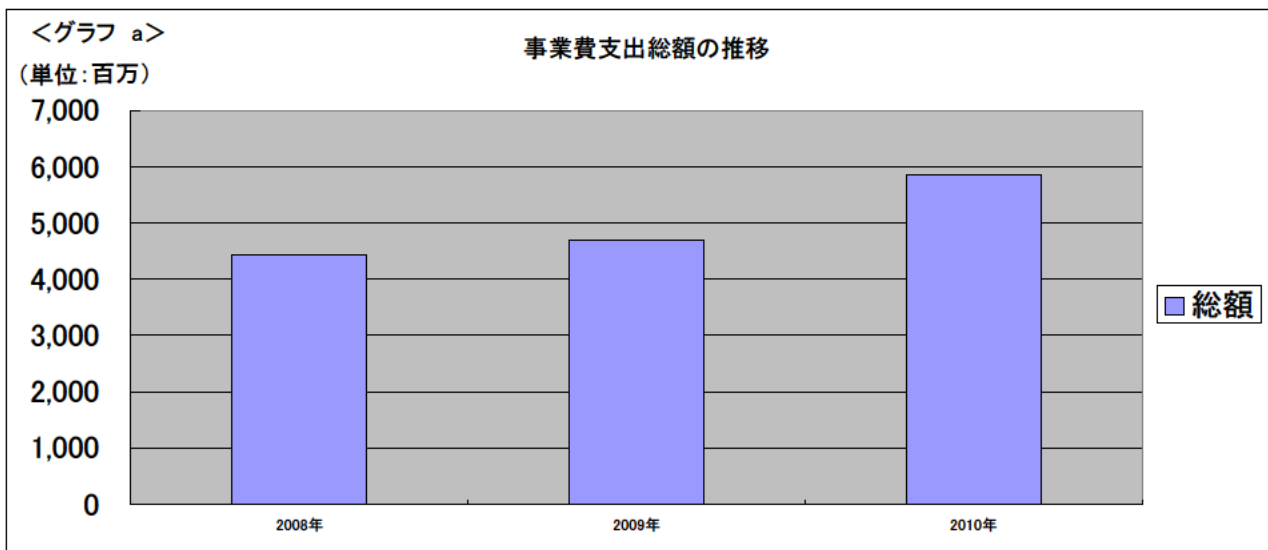


## 4.3 事業費支出

### 4.3.1 総額

2010年度の事業費支出総額は、約58億6,000万円となり、2008年度より約14億3,000万円増加し、2009年度より約11億6,000万円増加している。

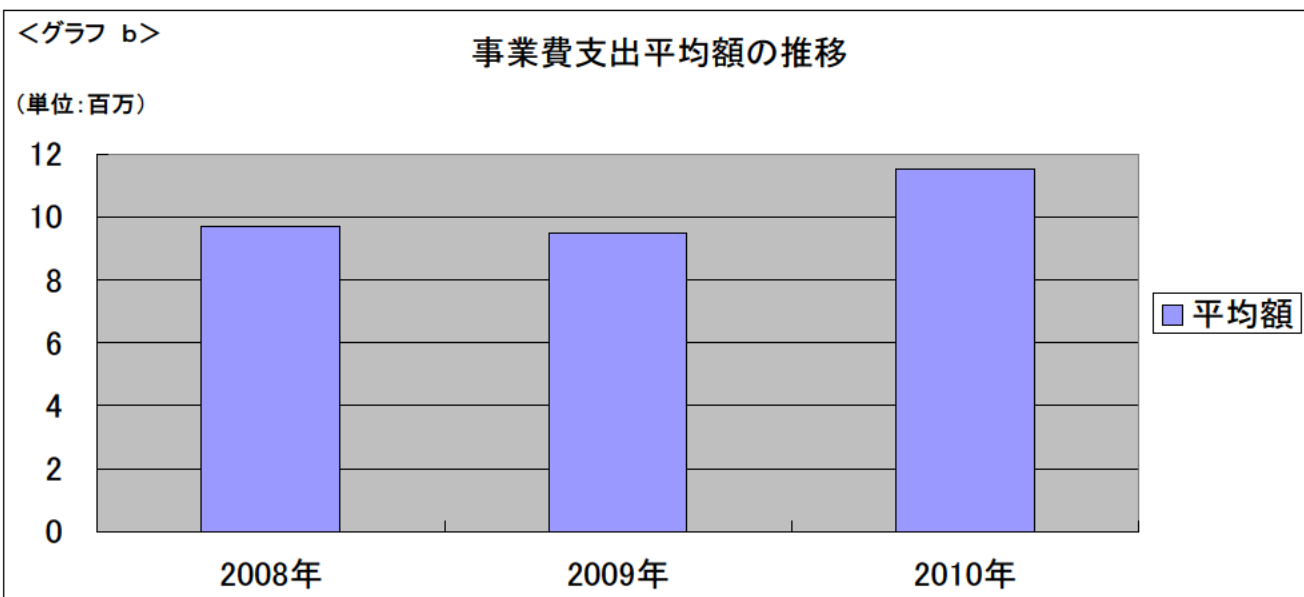
	2008年(N=458)	2009年(N=496)	2010年(N=509)
事業費支出総額	4,435,635,843	4,705,150,180	5,862,710,887



### 4.3.2 平均額

2010年の事業費支出平均額は、約1,200万円となり、2008年度より約183万円増加し、2009年度より約203万円増加している。

	2008年(N=458)	2009年(N=496)	2010年(N=509)
事業費支出平均額	9,684,794	9,486,190	11,518,096



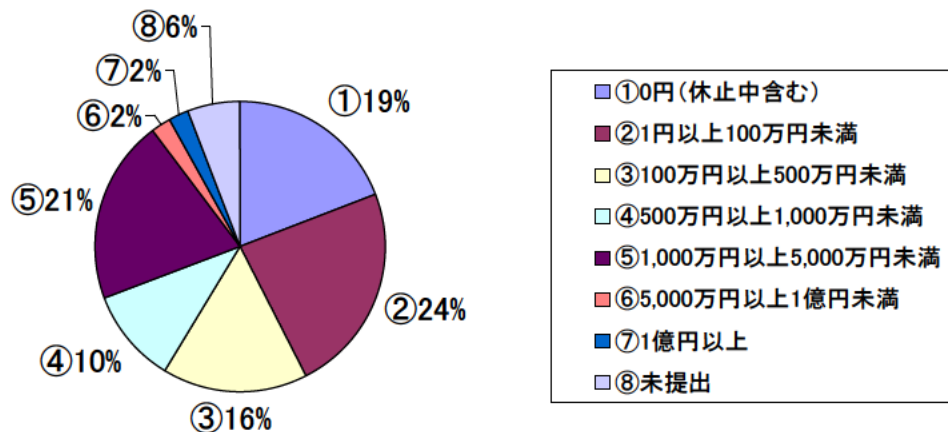
### 4.3.3 事業費支出規模別

2010年度においては、1円以上1,00万円未満の法人が最も多く、法人数では全体の約23%を占めている。  
2009～2010年度間の金額の増加率は、1億円以上が1.41倍で最も大きくなっている。

	2008年(N=458)		2009年(N=496)		2010年(N=509)	
	法人数	総額	法人数	総額	法人数	総額
①0円(休止中含む)	95	0	87	0	98	0
②1円以上100万円未満	103	36,273,190	102	35,554,779	118	42,704,601
③100万円以上500万円未満	85	220,249,691	82	205,092,854	83	216,005,898
④500万円以上1,000万円未満	53	405,005,595	66	504,223,576	53	410,620,155
⑤1,000万円以上5,000万円未満	79	1,592,292,876	86	1,765,204,864	105	2,348,946,730
⑥5,000万円以上1億円未満	7	453,103,240	11	744,397,391	11	794,573,051
⑦1億円以上	10	1,728,711,251	7	1,450,676,716	11	2,049,860,452
⑧未提出	26	-	55	-	30	-
合計	458	4,435,635,843	496	4,705,150,180	509	5,862,710,887
1団体あたり	458	9,684,794	496	9,486,190	509	11,518,096

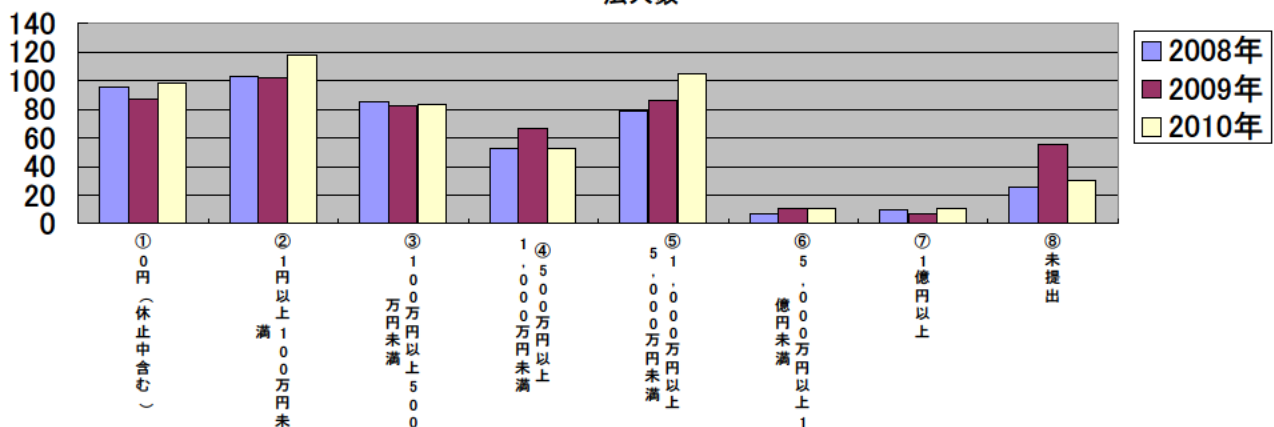
<グラフ c>

事業費支出規模別法人数(2010年)



<グラフ d>

事業費支出規模別  
法人数

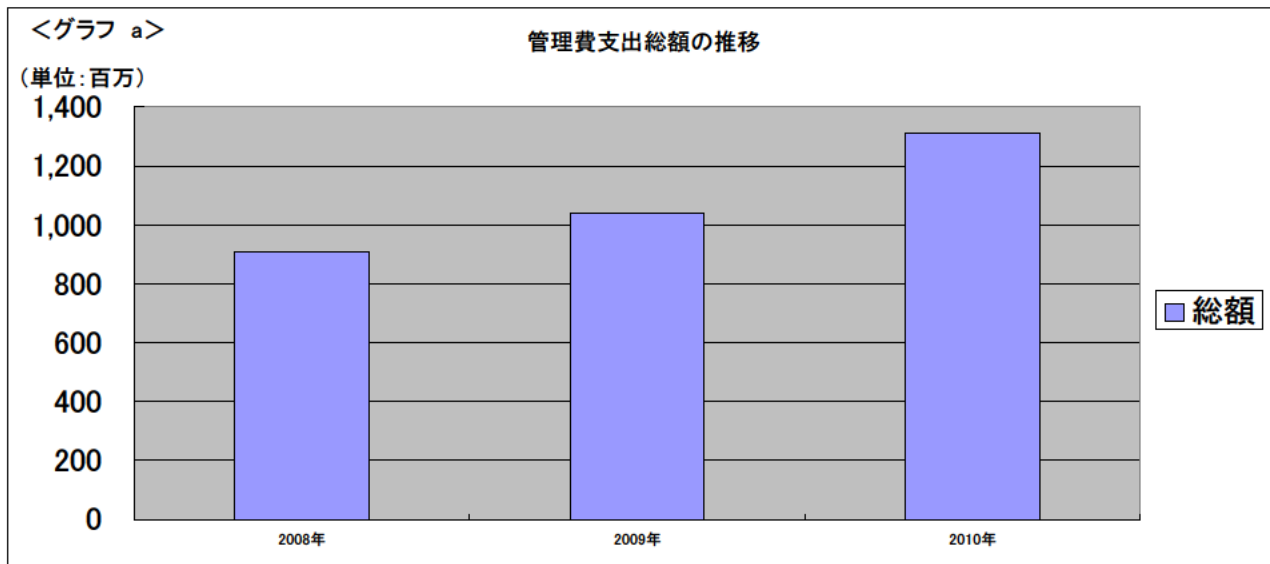


## 4.4 管理費支出

### 4.4.1 総額

2010年度の管理費支出総額は、約13億1,000万円となり、2008年度より約4億円増加し、2009年度より約2億7,000万円増加している。

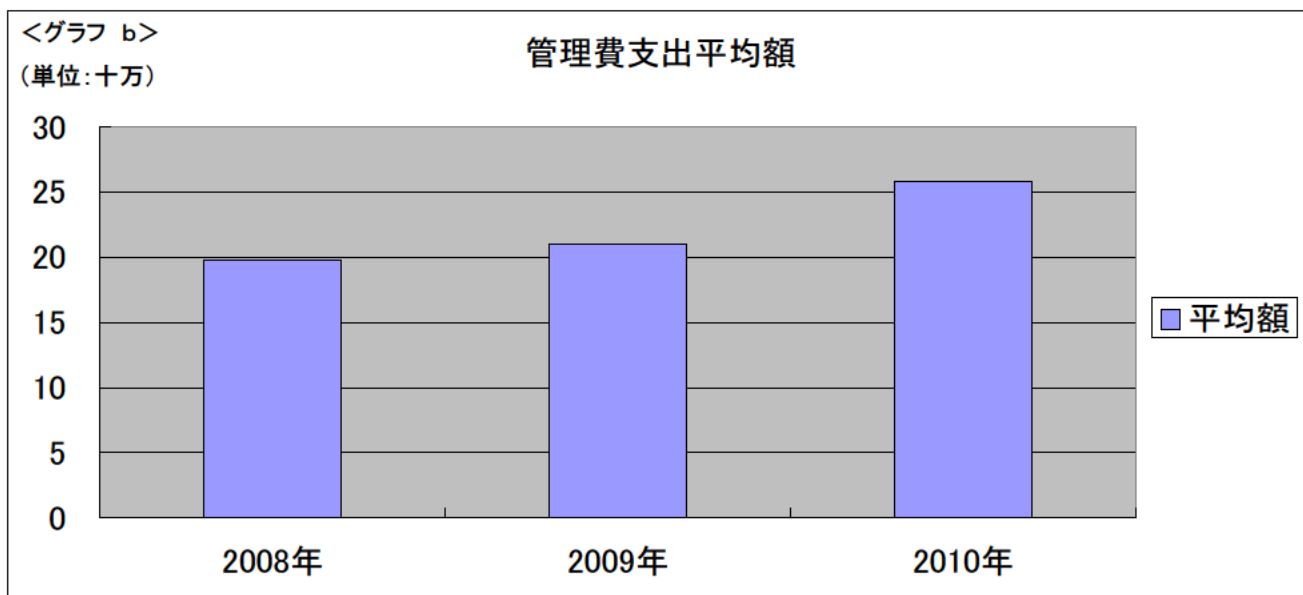
	2008年(N=458)	2009年(N=496)	2010年(N=509)
管理費支出総額	908,633,450	1,039,745,987	1,313,374,186



### 4.4.2 平均額

2010年度の管理費支出平均額は、約258万円となり、2008年度より約59万6,000円増加し、2009年度より約48万4,000円増加している。

	2008年(N=458)	2009年(N=496)	2010年(N=509)
管理費支出平均額	1,983,916	2,096,262	2,580,303

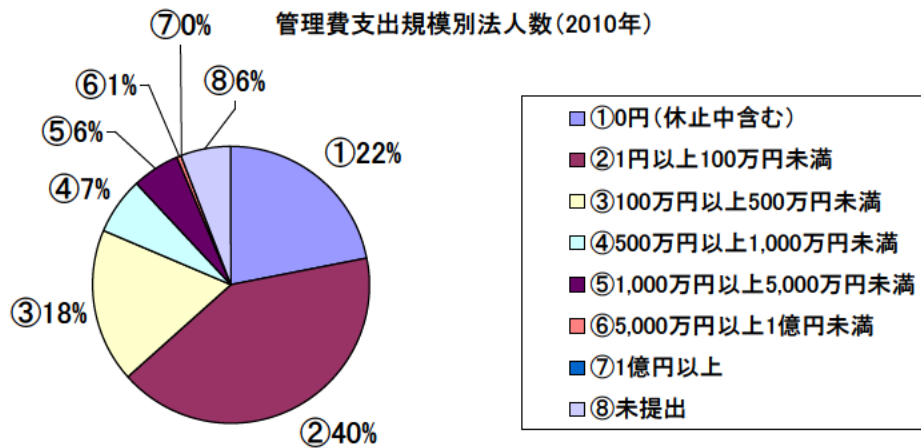


#### 4.4.3 管理費支出規模別

2010年度の合計額の内訳では、1円以上100万円未満の法人が最も多く、全体の約41%を占めている。  
2009～2010年度間の金額の増加率は、5,000万円以上1億円未満が2.37倍で最も大きくなっている。

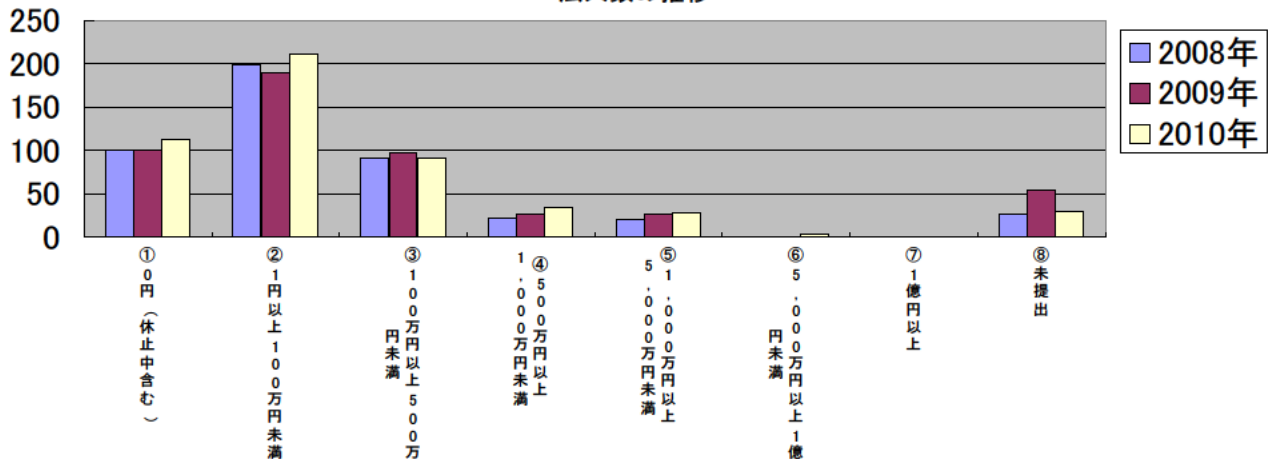
	2008年(N=458)		2009年(N=496)		2010年(N=509)	
	法人数	総額	法人数	総額	法人数	総額
①0円(休止中含む)	100	0	100	0	112	0
②1円以上100万円未満	198	50,776,152	190	48,569,823	211	51,652,789
③100万円以上500万円未満	91	217,005,821	97	222,516,246	91	229,832,991
④500万円以上1,000万円未満	22	163,411,016	26	174,664,580	34	242,096,705
⑤1,000万円以上5,000万円未満	20	413,841,111	27	510,087,646	28	591,258,600
⑥5,000万円以上1億円未満	1	63,599,350	1	83,907,692	3	198,533,101
⑦1億円以上	0	-	0	-	0	-
⑧未提出	26	-	55	-	30	-
合計	458	908,633,450	496	1,039,745,987	509	1,313,374,186
1団体あたり	458	1,983,916	496	2,096,262	509	2,580,303

<グラフ c>



<グラフ d>

管理費支出規模別法人数の推移



## 5. 財産に関するデータ

### 5.1 財産構造

#### 5.1.1 総額

資産…資産総額は、約45億6,000万円となり、前年度より約7億6,000万円増加している。

負債…負債総額は、約29億4,000万円となり、前年度より約4億2,000万円増加している。

正味財産…正味財産総額は、約16億円2,000万円となり、前年度より約3億3,000万円増加している。

	2008年(N=458)	2009年(N=496)	2010年(N=509)
資産	3,242,658,732	3,803,225,012	4,562,465,404
負債	2,235,433,632	2,512,654,796	2,937,548,221
正味財産	1,007,225,100	1,290,537,839	1,624,917,183

(注)貸借が合わない団体があるため、計算値に誤差あり。

#### 5.1.2 平均額

資産…資産平均額は、約896万円となり、2009年度より約130万円増加している。

負債…負債平均額は、約577万円となり、2009年度より約70万5,000円増加している。

正味財産…正味財産平均額は、約319万円となり、2009年度より約59万円増加している。

	2008年(N=458)	2009年(N=496)	2010年(N=509)
資産	7,080,041	7,667,792	8,963,586
負債	4,880,859	5,065,836	5,771,215
正味財産	2,199,181	2,601,891	3,192,372

(注)貸借が合わない団体があるため、計算値に誤差あり。

### 5.1.3 財産構造比

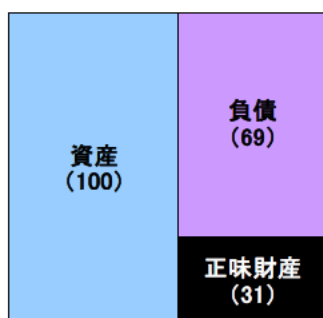
資産・負債・正味財産のバランスについては、2008年以降、正味財産の比率が増加し、その分負債の比率が減少している。

	2008年(N=458)	2009年(N=496)	2010年(N=509)
資産	3,242,658,732	3,803,225,012	4,562,465,404
負債	2,235,433,632	2,512,654,796	2,937,548,221
正味財産	1,007,225,100	1,290,537,839	1,624,917,183

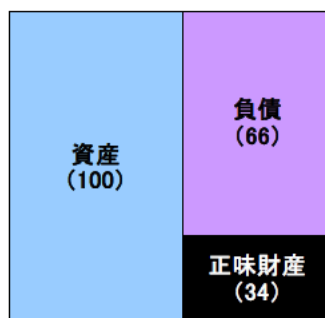
(注) 貸借が合わない団体があるため、計算値に誤差あり。

<グラフ a>

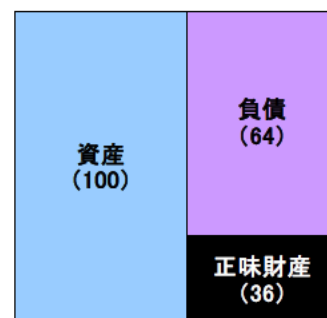
【2008年度】



【2009年度】



【2010年度】



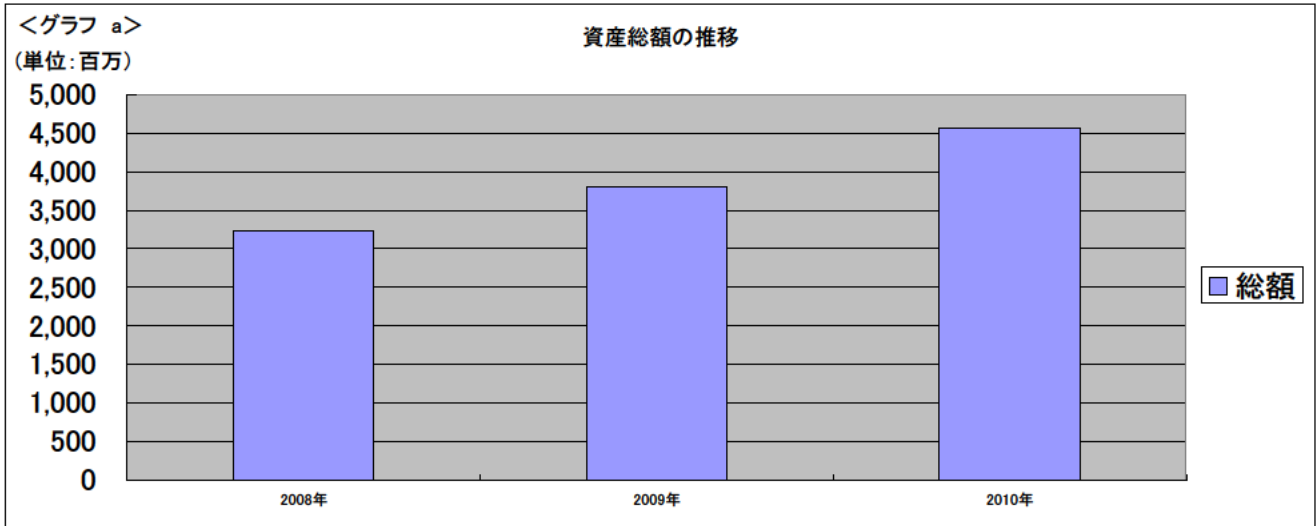


## 5.2 資産

### 5.2.1 総額

2010年度の資産総額は、約45億6,000万円となり、2008年度より約13億2,000万円増加し、2009年度より約7億6,000万円増加している。

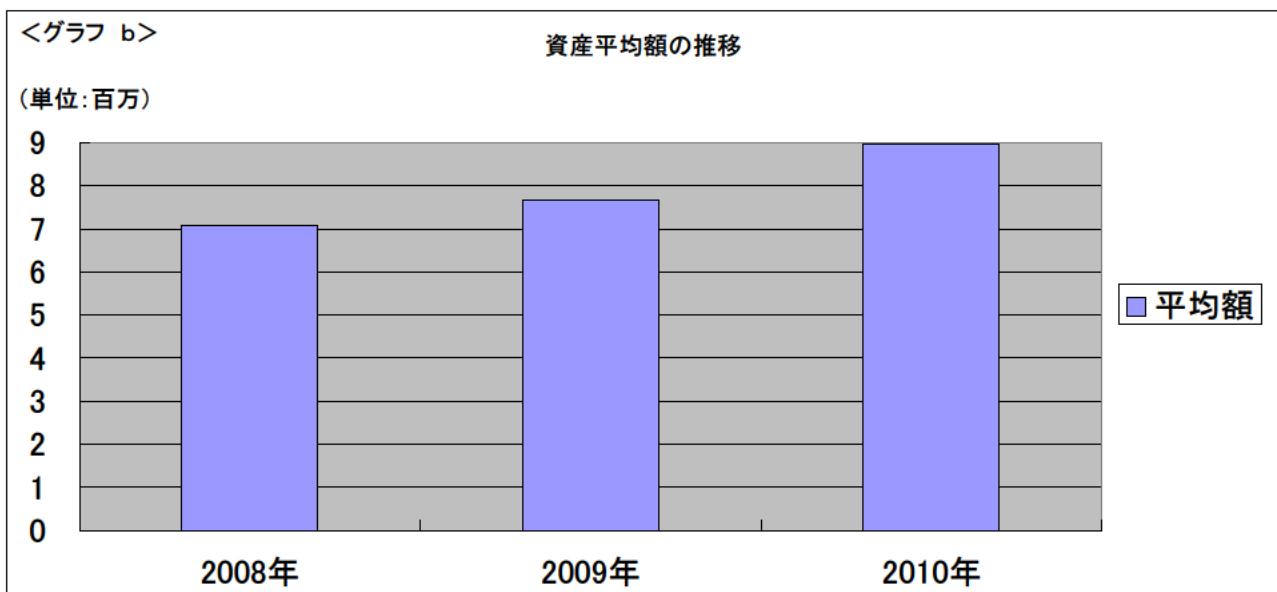
	2008年(N=458)	2009年(N=496)	2010年(N=509)
資産総額	3,242,658,732	3,803,225,012	4,562,465,404



### 5.2.2 平均額

2010年度の資産平均額は、約896万円となり、2008年度より約188万円増加し、2009年度より約130万円増加している。

	2008年(N=458)	2009年(N=496)	2010年(N=509)
資産平均額	7,080,041	7,667,792	8,963,586



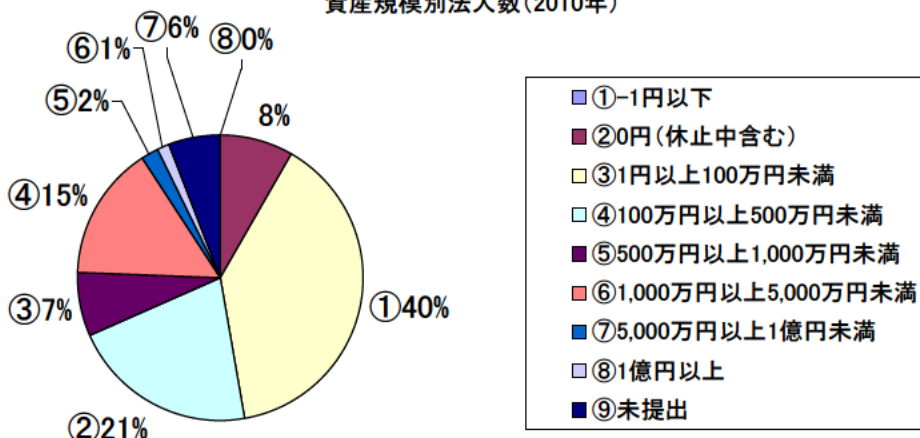
### 5.2.3 資産規模別

2010年度においては、1円以上100万円未満の法人が最も多く、法人数では全体の約39%となっている。また、2009～2010年度間の金額の増加率は、5,000万円以上1億円未満が1.59倍で最も大きくなっている。

	2008年(N=458)		2009年(N=496)		2010年(N=509)	
	法人数	総額	法人数	総額	法人数	総額
①-1円以下	1	-204,047	0	0	0	0
②0円(休止中含む)	42	0	37	0	43	0
③1円以上100万円未満	188	61,624,096	177	48,736,091	197	55,583,422
④100万円以上500万円未満	100	241,479,771	110	276,828,276	108	278,624,975
⑤500万円以上1,000万円未満	41	286,188,643	42	296,178,071	36	256,490,307
⑥1,000万円以上5,000万円未満	47	1,066,765,551	63	1,462,209,393	78	1,787,035,561
⑦5,000万円以上1億円未満	9	616,327,688	6	408,999,749	10	648,625,339
⑧1億円以上	4	970,477,030	6	1,310,273,432	7	1,536,105,800
⑨未提出	26	-	55	-	30	-
合計	458	3,242,658,732	496	3,803,225,012	509	4,562,465,404
1団体あたり	458	7,080,041	496	7,667,792	509	8,963,586

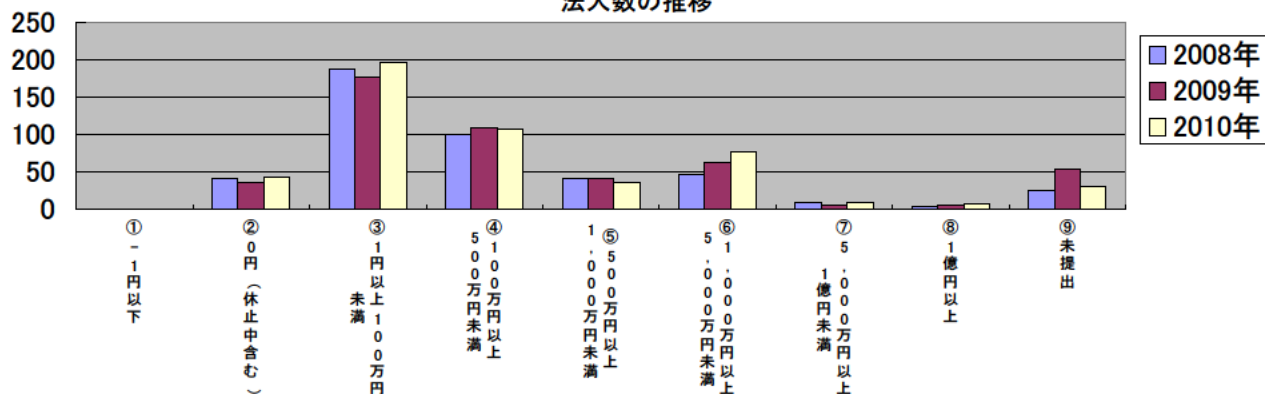
<グラフ c>

資産規模別法人数(2010年)



<グラフ d>

資産規模別法人数の推移

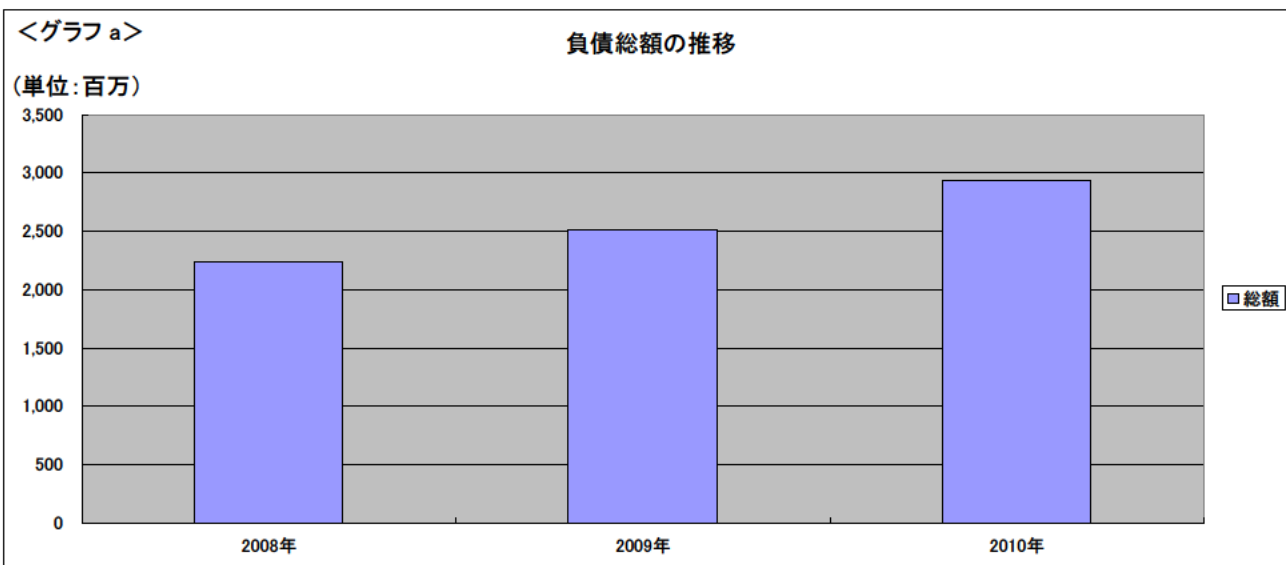


## 5.3 負債

### 5.3.1 総額

2010年度の負債総額は、約29億4,000万円となり、2008年度より約7億円増加し、2009年度より約4億2,000万円増加している。

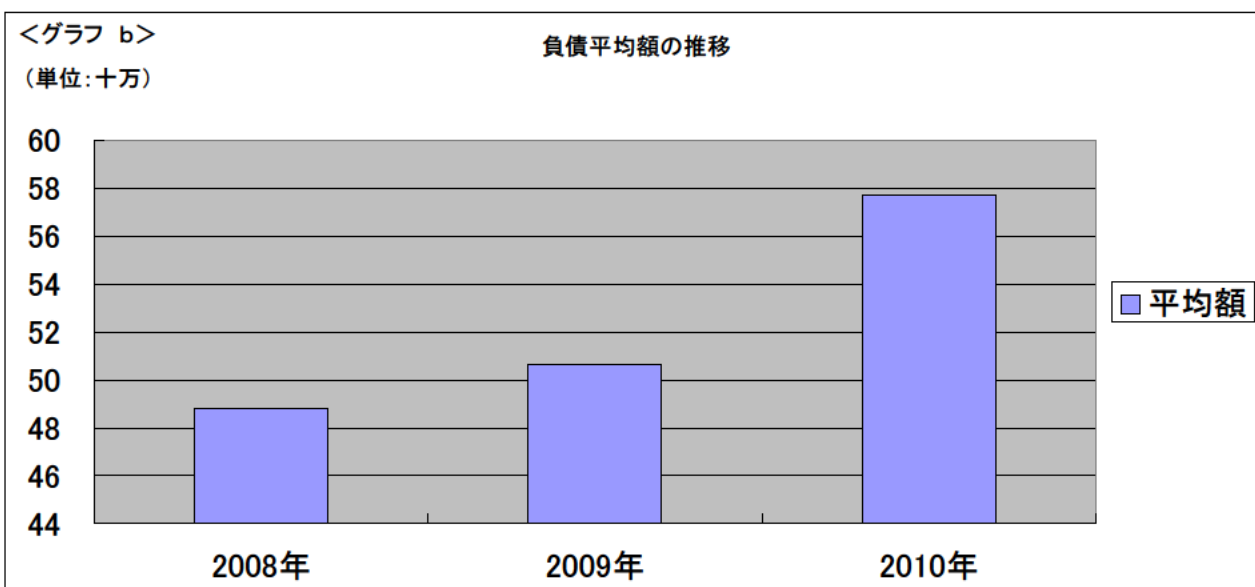
	2008年(N=458)	2009年(N=496)	2010年(N=509)
負債総額	2,235,433,632	2,512,654,796	2,937,548,221



### 5.3.2 平均額

2010年度の負債平均額は、約577万円となり、2008年度より約89万円増加し、2009年度より約70万5,000円増加している。

	2008年(N=458)	2009年(N=496)	2010年(N=509)
負債平均額	4,880,859	5,065,836	5,771,215



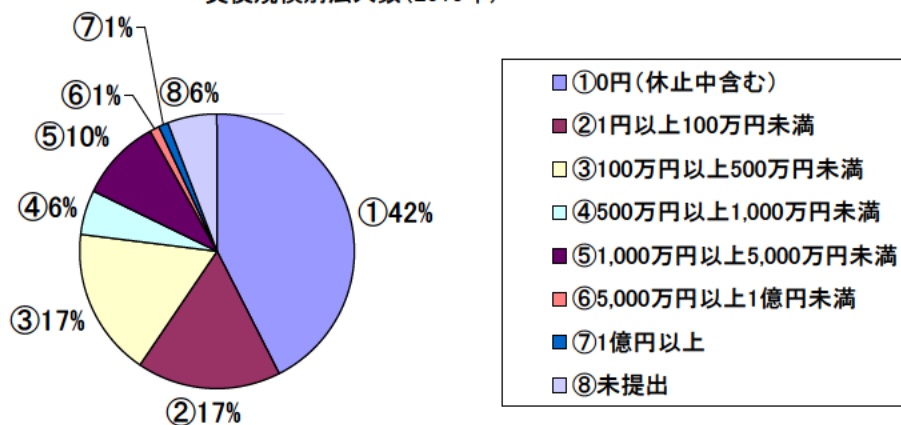
### 5.3.3 負債規模別

2010年度においては、0円の法人が最も多く、法人数では、全体の約43%を占めている。  
また、2009～2010年度間の金額の増加率は、5000万円以上1億円未満が1.54倍で最も大きくなっている。

	2008年(N=458)		2009年(N=496)		2010年(N=509)	
	法人数	総額	法人数	総額	法人数	総額
①0円(休止中含む)	206	0	189	0	217	0
②1円以上100万円未満	79	28,839,651	81	23,434,618	86	31,047,770
③100万円以上500万円未満	74	191,000,141	94	247,302,353	88	228,432,685
④500万円以上1,000万円未満	33	238,409,835	27	183,319,129	28	206,148,427
⑤1,000万円以上5,000万円未満	34	841,948,678	42	885,399,318	49	969,638,141
⑥5,000万円以上1億円未満	3	208,527,728	3	213,873,646	5	329,175,791
⑦1億円以上	3	726,707,599	5	959,325,732	6	1,173,105,407
⑧未提出	26	-	55	-	30	-
合計	458	2,235,433,632	496	2,512,654,796	509	2,937,548,221
1団体あたり	458	4,880,859	496	5,065,836	509	5,771,215

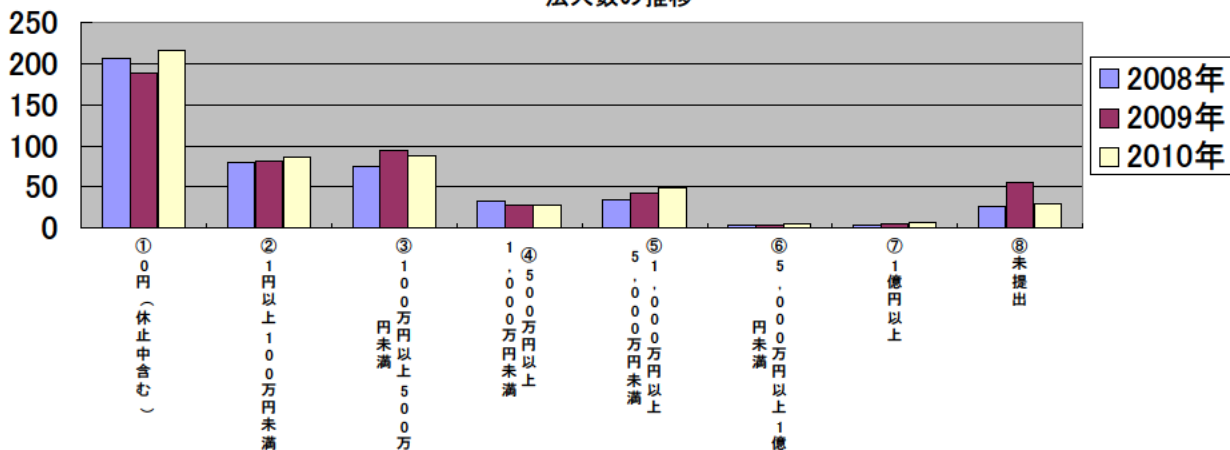
<グラフ c>

負債規模別法人数(2010年)



<グラフ d>

負債規模別  
法人数の推移

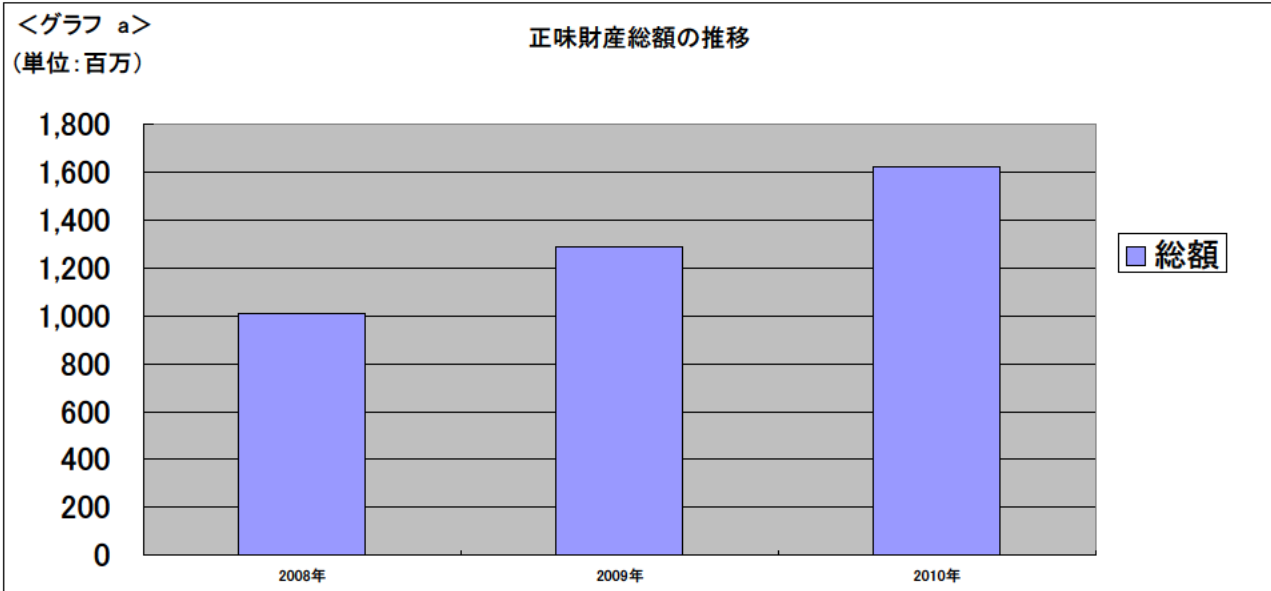


## 5.4 正味財産

### 5.4.1 総額

2010年度の正味財産総額は、約16億2,000万円となり、2008年度より約6億2,000万円増加し、2009年度より約3億3,000万円増加した。

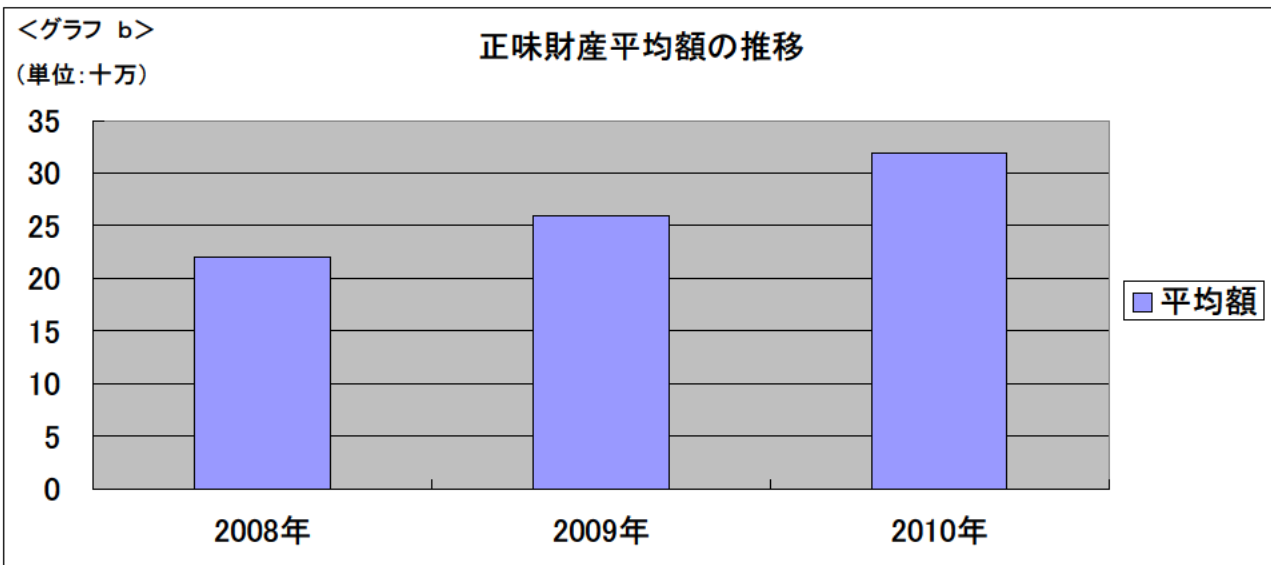
	2008年(N=458)	2009年(N=496)	2010年(N=509)
正味財産	1,007,225,100	1,290,537,839	1,624,917,183



### 5.4.2 平均額

2010年度の正味財産平均額は、約319万円となり、2008年度より約99万3,000円増加し、2009年度より約59万円増加している。

	2008年(N=458)	2009年(N=496)	2010年(N=509)
正味財産	2,199,181	2,601,891	3,192,372



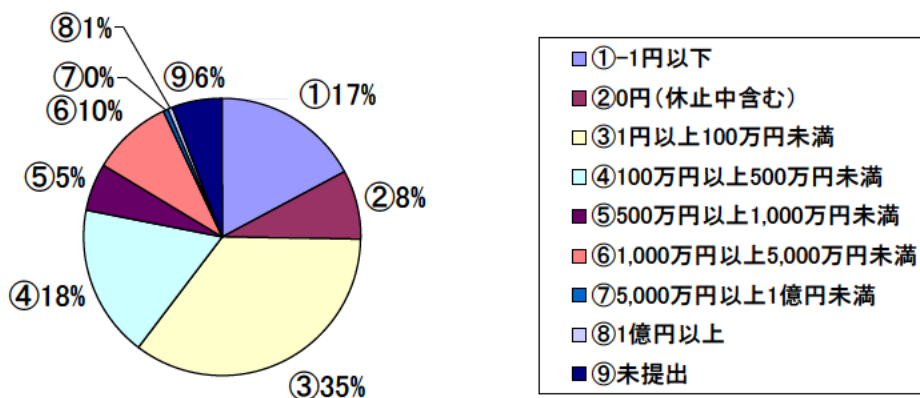
### 5.4.3 正味財産規模別

2010年度においては、1円以上100万円未満の法人が最も多く、法人数では、全体の約35%を占めている。  
2009～2010年度間の金額の増加率は、1億円以上が1.52倍で最も大きくなっている。

	2008年(N=458)		2009年(N=496)		2010年(N=509)	
	法人数	総額	法人数	総額	法人数	総額
①-1円以下	86	-254,415,097	87	-328,696,692	88	-360,971,185
②0円(休止中含む)	44	0	34	0	40	0
③1円以上100万円未満	177	55,134,639	165	43,986,760	179	48,137,561
④100万円以上500万円未満	74	169,326,815	88	203,970,716	91	229,653,947
⑤500万円以上1,000万円未満	20	152,145,092	24	176,442,661	27	218,317,563
⑥1,000万円以上5,000万円未満	27	558,718,336	38	765,579,949	49	1,029,677,138
⑦5,000万円以上1億円未満	3	220,700,725	3	212,309,226	2	129,545,099
⑧1億円以上	1	105,614,590	2	216,945,219	3	330,557,060
⑨未提出	26	-	55	-	30	-
合計	458	1,007,225,100	496	1,290,537,839	509	1,624,917,183
1団体あたり	458	2,199,181	496	2,601,891	509	3,192,372

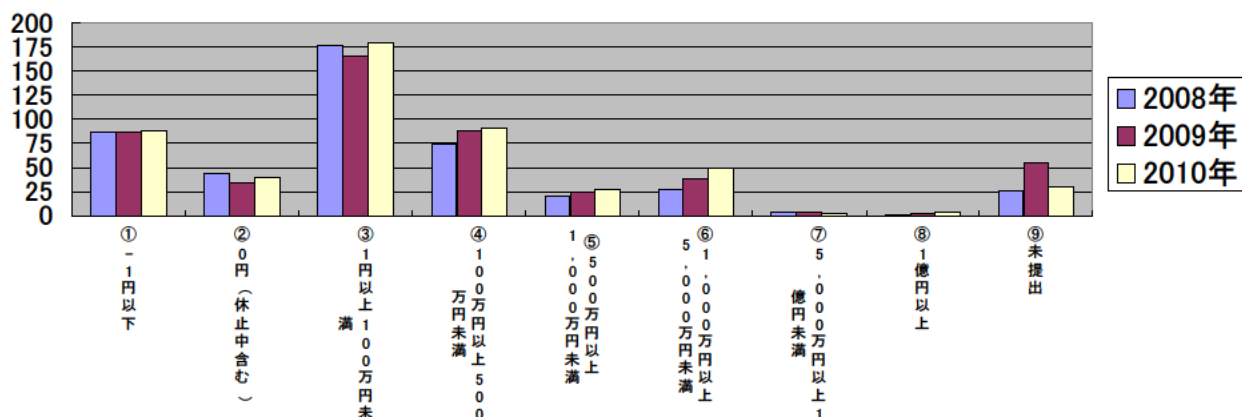
<グラフ c>

正味財産規模別法人数(2010年)



<グラフ d>

正味財産規模別法人数の推移



タイトル 事業報告書から見る三重県のNPO法人  
—2010年事業報告書調査—

作成日 平成24年10月31日

作成者 三重県環境生活部  
男女共同参画・NPO課 NPOグループ  
〒514-0009  
三重県津市羽所町700 アスト津3階

TEL 059-222-5981

FAX 059-222-5984

Mail seiknpo@pref.mie.jp

URL <http://www.pref.mie.lg.jp/NPO/>