

3 特別会計の決算内容

(1) 歳 入

収入済額は1,479億円で、前年度と比べ、192億円、15.0%の増となっています。

また、予算現額に対する比較では、3億円の減収となっています。

収入済額の主なものは、

県債管理	1,182億円（対前年度170億円、16.8%増）
総合医療センター資金貸付	23億円（対前年度 皆増）
流域下水道事業	145億円（対前年度10億円、6.2%減）

などです。

収入未済額は前年度とほぼ同額の38億円で、内訳は母子及び寡婦福祉資金貸付事業4億円、中小企業者等支援資金貸付事業等33億円などとなっており、それぞれ生活困窮、経営不振などによって発生しているものです。

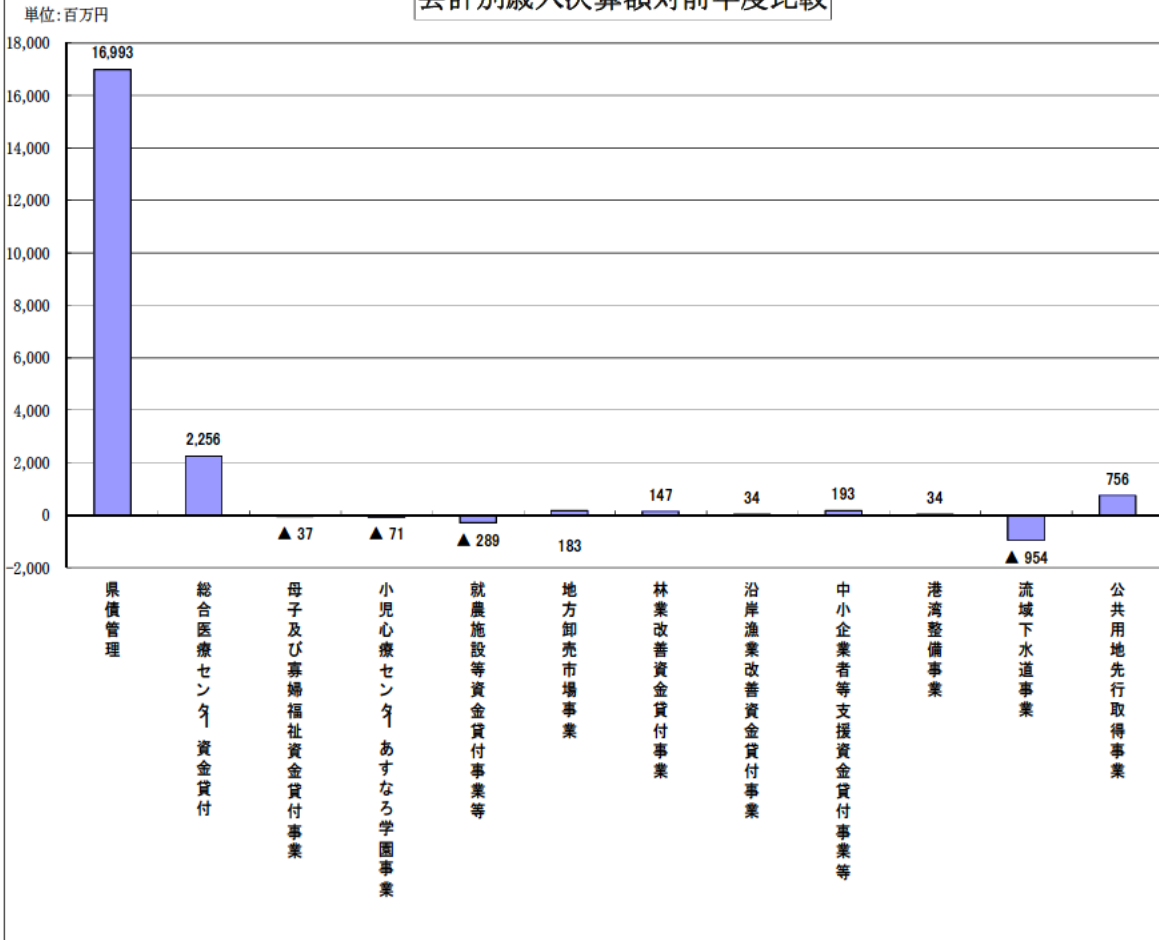
(歳入の内訳)

(単位:百万円,%)

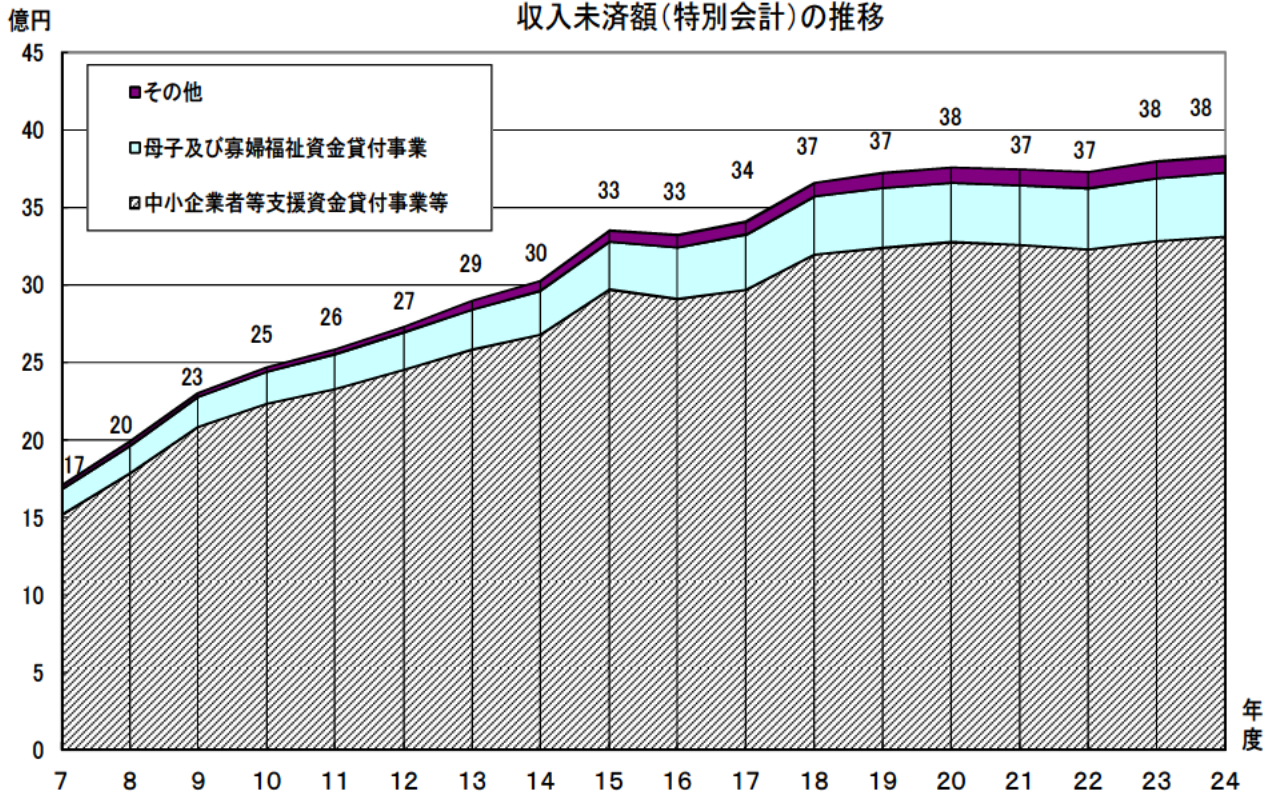
会 計 別	予 算 現 額	収 入 済 額	収 入 未 済 額	不 納 欠 損 額	未 収 入 特 定 財 源	収入済額対前年比較		
						増減額	伸び率	
県 債 管 理	118,184	118,174	-	-	-	16,993	16.8%	
総合医療センター資金貸付	2,297	2,256	-	-	-	2,256	皆増	
母子及び寡婦福祉資金貸付事業	359	372	412	0	-	△ 37	△ 9.0%	
あすなろ学園事業	983	969	5	-	-	△ 71	△ 6.8%	
就農施設等資金貸付事業等	405	415	45	-	-	△ 289	△ 41.1%	
地方卸売市場事業	371	371	6	-	-	183	96.9%	
林業改善資金貸付事業	1,026	871	21	-	-	147	20.3%	
沿岸漁業改善資金貸付事業	529	532	30	-	-	34	6.9%	
中小企業者等支援資金貸付事業等	1,630	3,291	3,312	-	-	193	6.2%	
港湾整備事業	134	139	-	-	-	34	31.9%	
流域下水道事業	16,295	14,520	-	-	1,796	△ 954	△ 6.2%	
公共用地先行取得事業	6,000	5,967	-	-	-	756	14.5%	
計 A	148,212	147,876	3,830	0	1,796	19,245	15.0%	
前年度 B	129,380	128,631	3,797	3	2,610			
前年比	金額A-B	18,832	19,245	34	△ 2	△ 814		
	伸率A/B(%)	14.6%	15.0%	0.9%	△ 75.8%	△ 31.2%		

* それぞれの金額を四捨五入しているため、合計等が合わない場合があります。

会計別歳入決算額対前年度比較



収入未済額(特別会計)の推移



* 中小企業者等支援資金貸付事業等は、平成12年度に中小企業設備近代化資金貸付事業等から移行されたものです。

(2) 歳 出

支出済額は1,445億円で、前年度と比べ197億円、15.8%の増となっています。

支出済額の主なものは、

県債管理	1,182億円 (対前年度170億円、16.8%増)
総合医療センター資金貸付	23億円 (対前年度 皆増)
流域下水道事業	139億円 (対前年度 6億円、4.3%減)

などです。

翌年度繰越額は19億円 (対前年度9億円、31.6%減) で、前年度に比べ減少しています。主なものでは、流域下水道事業が19億円 (対前年度9億円、31.6%減) と減少しています。

不用額は前年度とほぼ同額の18億円 で、主なものでは、林業改善資金貸付事業が5億円 (対前年度2億円、48.8%増) に増加した一方、流域下水道事業で5億円 (対前年度1億円、22.3%減) に減少しています。

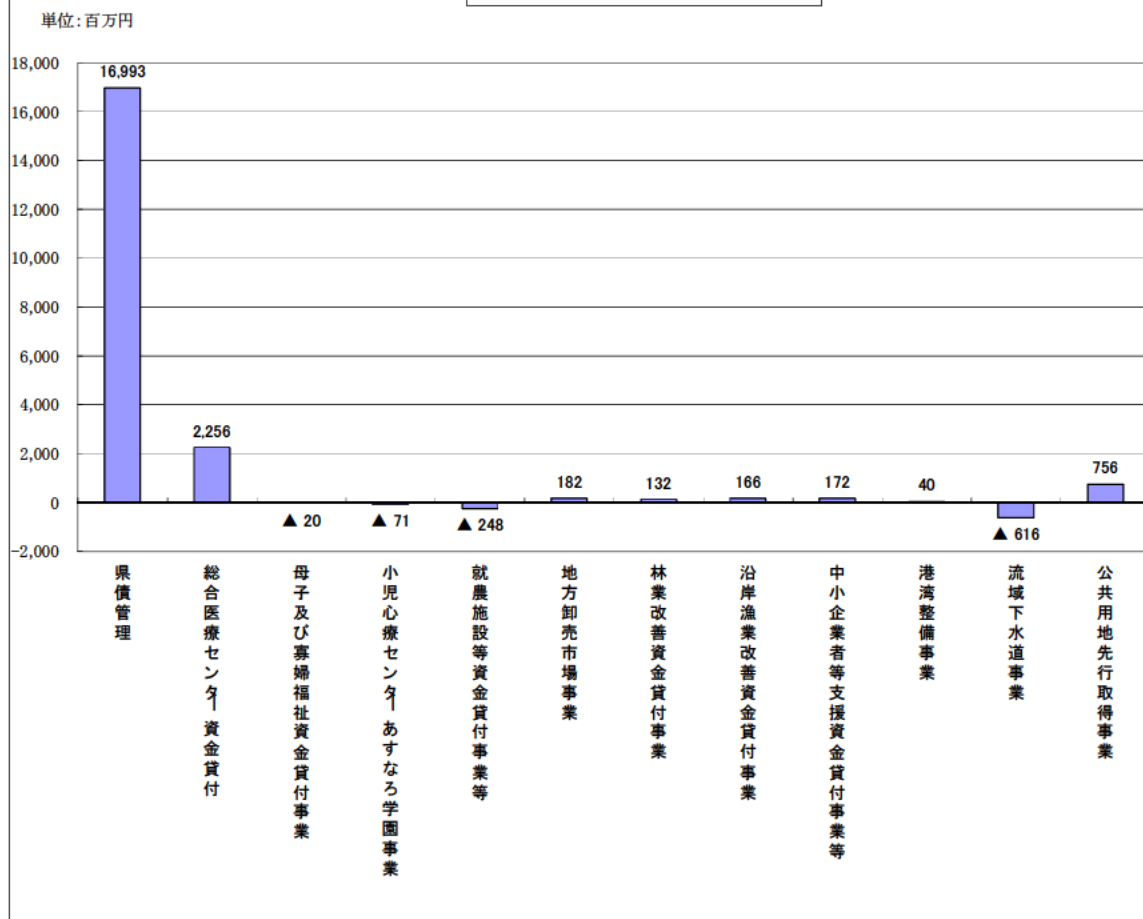
(歳出の内訳)

(単位:百万円、%)

会 計 別	予算現額	支出済額	翌年度繰越額	不用額	支出済額対前年比較		
					増減額	伸び率	
県 債 管 理	118,184	118,174	-	11	16,993	16.8%	
総合医療センター資金貸付	2,297	2,256	-	40	2,256	皆増	
母子及び寡婦福祉資金貸付事業	359	346	-	13	△ 20	△ 5.5%	
あすなろ学園事業	983	969	-	14	△ 71	△ 6.8%	
就農施設等資金貸付事業等	405	218	-	186	△ 248	△ 53.2%	
地方卸売市場事業	371	367	-	3	182	98.6%	
林業改善資金貸付事業	1,026	491	-	534	132	36.8%	
沿岸漁業改善資金貸付事業	529	221	-	307	166	302.2%	
中小企業者等支援資金貸付事業等	1,630	1,508	-	123	172	12.9%	
港湾整備事業	134	131	-	2	40	43.3%	
流域下水道事業	16,295	13,854	1,941	500	△ 616	△ 4.3%	
公共用地先行取得事業	6,000	5,967	-	33	756	14.5%	
計 A	148,212	144,503	1,941	1,768	19,743	15.8%	
前年度 B	129,380	124,760	2,839	1,781	\		
前年比	金額 A-B	18,832	19,743	△ 898			△ 14
	伸率 A/B	14.6%	15.8%	△ 31.6%			△ 0.8%

* それぞれの金額を四捨五入しているため、合計等が合わない場合があります。

会計別歳出決算額対前年度比較



用語の説明

・特別会計

特別会計とは、地方公共団体が特定の事業を行うにあたって、一般の歳入歳出と区分して経理する必要がある場合に、各団体の条例で別個に設置された会計のことで、本県には以下の12(平成23年度は11)の特別会計が設置されている。

【県債管理】

県債の管理(元金、利子の支払い、満期一括償還県債の償還に備えた積立等)を行う。

【総合医療センター資金貸付(平成24年度から設置)】

地方独法三重県立総合医療センターが行う建設改良事業等に必要な資金の貸付を行う。

【母子及び寡婦福祉資金貸付事業】

母子及び寡婦福祉法に基づき、母子家庭や寡婦(配偶者のいない女性で一定の条件を満たす方)に対し、経済的自立を図るための資金の貸付を行う。

【小児心療センターあすなる学園事業】

発達障がい児及び情緒障がい児の心身の健全な発達を図るための治療施設を運営する。

【就農施設等資金貸付事業等】

青年等の就農促進のための資金の貸付け等に関する特別措置法等に基づき、認定就農者に対し、経営の開始に必要な資金の貸付(就農施設等資金)を行う。

【地方卸売市場事業】

卸売市場法に基づき、整備された地方卸売市場における生鮮食料品の円滑な流通を図るため、市場の管理と卸売業者の育成等を図る。平成21年度から地方卸売市場事業会計に転換。

【林業改善資金貸付事業】

林業改善資金助成法、林業等振興資金融通暫定措置法に基づき林業経営の安定と生産の増強等に必要な資金の貸付を行う。

【沿岸漁業改善資金貸付事業】

沿岸漁業改善資金助成法に基づき、漁業経営の安定と生産力の増強等に必要な資金の貸付を行う。

【中小企業者等支援資金貸付事業等】

小規模企業者等設備導入資金助成法及び独立行政法人中小企業基盤整備機構法に基づき、中小企業者等の経営の近代化、合理化を促進するために必要な資金の貸付を行う。

(次ページへ続く)

用語の説明

【港湾整備事業】

港湾整備及び地域開発のため、港湾改修事業と並行して臨海土地造成事業、埠頭用地造成事業の実施と港湾施設の維持管理を行う。(対象港：四日市港を除く19港湾)

【流域下水道事業】

流域下水道法に基づく流域下水道の建設及び下水道施設管理と、2市町以上の汚水を広域的に集める下水管渠と下水処理場等の整備を行う。

【公共用地先行取得事業】

公共事業の実施に必要な用地を確保するため、用地の先行取得を行う。(現在は国直轄事業分のみ実施)

土地開発基金の管理(基金の運用益の積立等)を行う。

4 一般会計・特別会計の収支

歳入と歳出の差額である**形式収支は、一般会計192億円、特別会計34億円で、合わせて226億円の黒字**となり、形式収支から繰り越すべき財源(一般会計132億円、特別会計1億円)を差し引いた**実質収支は、一般会計60億円、特別会計32億円で、合わせて92億円の黒字**となっています。

実質収支額は前年度に比べ、一般会計で17億円増加、特別会計で4億円減少しています。

(単位:億円)

区 分	歳入総額 (A)	歳出総額 (B)	形式収支 (A-B)	形式収支(A-B)の内訳		
				翌年度繰越財源	実質収支	
一 般 会 計	23年度	7,259	7,080	179	137	43
	24年度	7,297	7,105	192	132	60
	増減額	38	25	13	△4	17
	増減率	0.5%	0.4%	7.2%	△3.1%	39.9%
特 別 会 計	23年度	1,286	1,248	39	2	36
	24年度	1,479	1,445	34	1	32
	増減額	192	197	△5	△1	△4
	増減率	15.0%	15.8%	△12.9%	△36.7%	△11.4%
合 計	23年度	8,545	8,327	218	139	79
	24年度	8,776	8,550	226	134	92
	増減額	230	222	8	△5	13
	増減率	2.7%	2.7%	3.6%	△3.6%	16.3%

*それぞれの金額を四捨五入しているため、合計等が合わない場合があります。

【実質収支額の処分】

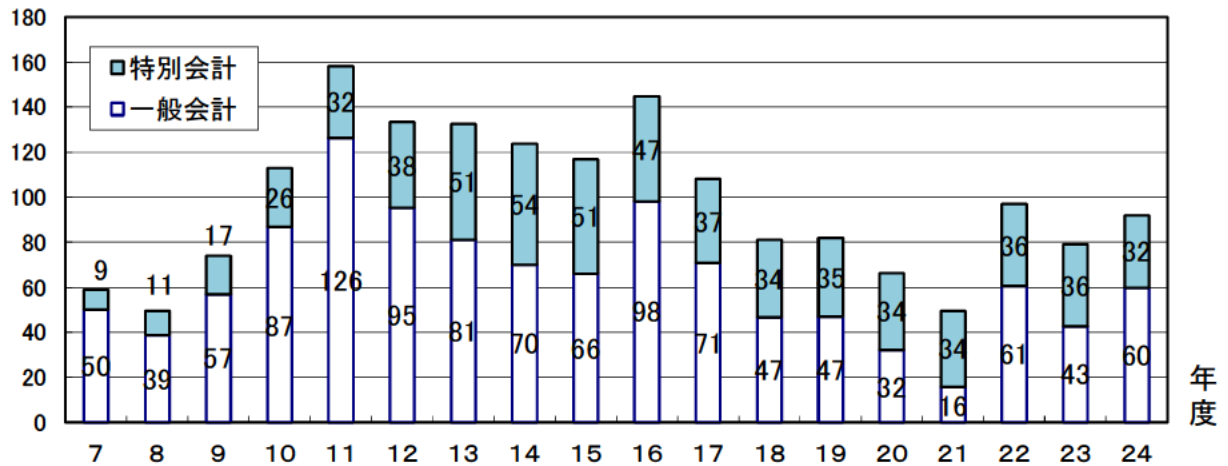
一般会計の黒字60億円については、地方自治法第233条の2の規定により、29億9千万円(黒字の1/2相当)を、7月31日に財政調整基金**^注に積み立てました。**

(前年度財政調整基金積立額 21億4千万円)

また、残額の29億8千万円と特別会計の黒字額32億円については、平成25年度に繰り越します。

億円

実質収支額(一般会計+特別会計)の推移



用語の説明

・形式収支

一会計年度における歳入総額から歳出総額を単純に差し引いたもの。

翌年度への繰越事業が発生した場合には、その支出に充てることが予定されていた財源のうち、すでに収入済みのものは使用されずに残るため、繰越額が多くなれば形式収支も増えることとなる。

・実質収支

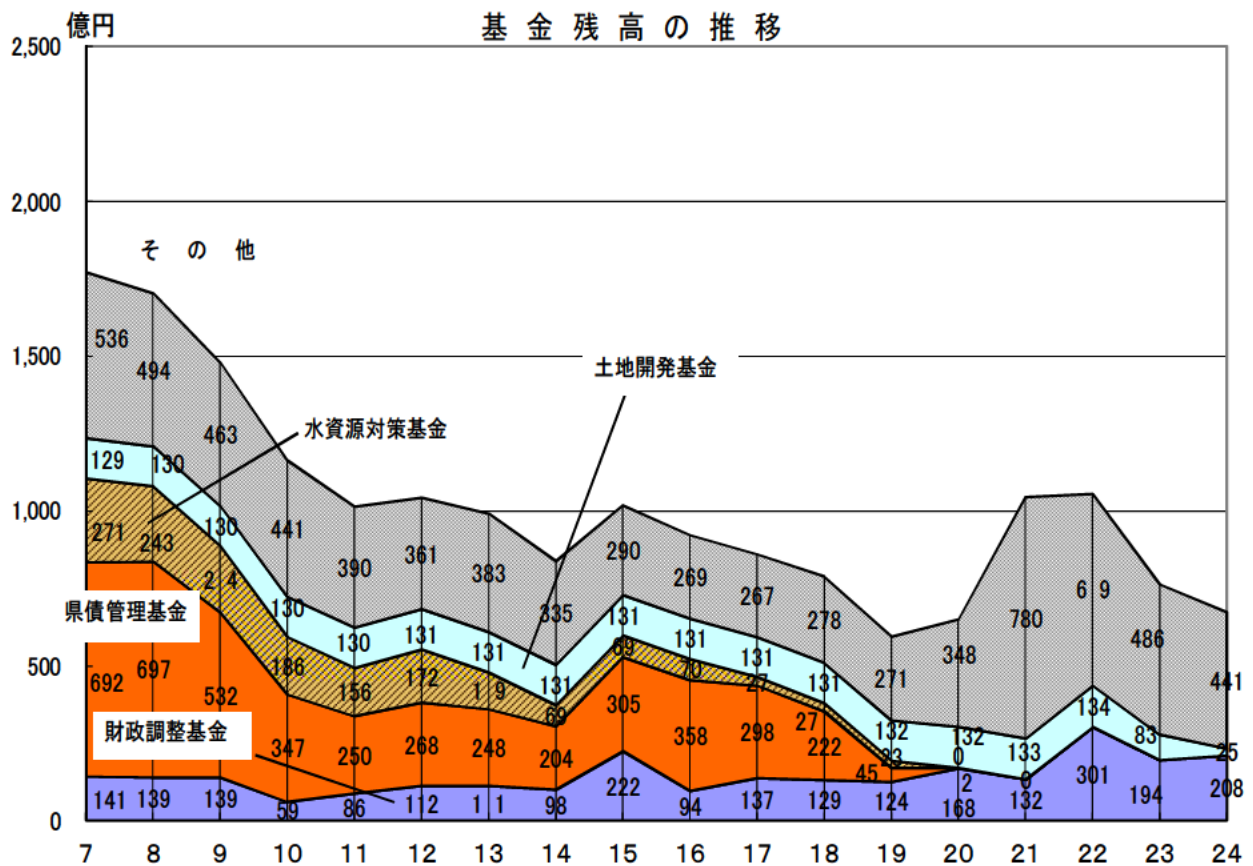
上記の形式収支から、翌年度へ繰り越すべき財源（繰越事業の支出に充てる財源のうち、すでに収入済みのもの）を差し引いたもの。本来当該年度に属すべき収入と支出の差であり、財政運営の状況を判断するひとつの基準になる。

・財政調整基金

年度間の財源の不均衡を調整するために積み立てられた積立金で、基金の形態をとる。地方公共団体の財政運営に当たっては、単年度の収支の均衡がとれればそれで足りるということではなく、後年度の財政への影響について配慮し、長期的な観点に立って財政運営を行うことが求められることから、余裕財源が生じた場合には財政調整基金への積み立てを行い、年度間の調整を講ずべきこととされている。(地方財政法第4条の3)

5 財産に関する内容

- (1) 土地 前年度末現在高に比べ、熊野灘レクリエーション都市公園や木曾岬干拓地の用地取得などにより **112万6,335.84㎡(約34万1千坪)**増加しています。
- (2) 建物 前年度末現在高に比べ、中勢沿岸流域下水道（志登茂川処理区）水処理施設の建築などにより **41,240.25㎡(約1万2千坪)**増加しています。
- (3) 債権 平成24年度末現在高は、**335億6,424万円**で、前年度末現在高に比べ、中小企業者等支援資金貸付金の減などにより **13億2,585万円**減少しています。
- (4) 基金 平成24年度末現在高は、現金、債権及び土地を合わせ **673億4,344万円**で、前年度末残高に比べ、土地開発基金の取崩しなどにより **89億3,076万円**減少しています。



基金の状況

(単位:百万円)

基金名	平成23年度	平成24年度増減額		平成24年度
	末現在高	積立額	取崩額	末現在高
財政調整基金	19,350	7,304	5,900	20,754
災害救助基金	1,138	2	74	1,065
都市計画土地区画整理事業清算基金	429	1	-	430
体育スポーツ振興基金	480	213	382	311
福祉基金	2,408	311	957	1,762
昭和学寮顕彰人材育成基金	529	1	48	482
庁舎等整備基金	982	96	338	740
中小企業振興基金	923	506	563	866
文化振興基金	1,366	125	969	522
地域交通体系整備基金	399	1	23	377
環境保全基金	1,277	270	156	1,392
発電用施設周辺地域振興基金	101	0	101	-
発電用施設周辺地域企業立地資金貸付基金	794	1	-	795
中山間ふるさと・水と土保全基金	658	1	10	649
介護保険財政安定化基金	4,353	162	2,340	2,175
森林整備地域活動支援事業基金	90	0	32	57
国民健康保険広域化等支援基金	455	29	0	484
高等学校等修学奨学基金	1,146	408	246	1,308
障害者自立支援対策臨時特例基金	760	8	403	366
後期高齢者医療財政安定化基金	1,098	595	-	1,693
ふるさと応援寄付金基金	1	4	3	2
ふるさと雇用再生特別基金	186	1	187	-
緊急雇用創出事業臨時特例基金	5,177	3,681	3,334	5,523
消費者行政活性化基金	159	32	110	81
安心こども基金	2,802	1,577	1,110	3,269
妊婦健康診査支援基金	525	1	382	144
自殺対策緊急強化基金	115	57	62	110
医療施設耐震化臨時特例基金	1,098	2	386	714
介護職員処遇改善等臨時特例基金	1,279	2	791	491
介護基盤緊急整備等臨時特例基金	2,482	4	786	1,701
社会福祉施設等耐震化等臨時特例基金	1,018	140	236	921
高校生修学支援臨時特例基金	164	9	26	148
森林整備加速化・林業再生基金	3,083	2,879	809	5,153
グリーンニューディール基金	7	0	7	-
地域医療再生臨時特例基金	8,186	13	1,882	6,317
子宮頸がん等ワクチン接種緊急促進臨時特例基金	815	2	816	0
新しい公共支援基金	103	0	101	3
南部地域活性化基金	-	55	1	54
災害ボランティア支援及び特定非営利活動促進基金	-	15	4	10
土地開発基金	8,338	52	5,915	2,475
県債管理基金	2,000	2,041	41	4,000
合計	76,274	20,601	29,532	67,343

*それぞれの金額を四捨五入しているため、合計等が合わない場合があります。

別表 款別の主な事業一覧

(単位：千円)

款	決算額	主な事業（細事業名）	事業費	担当部局
議会費	1,503,332	議会費（議員報酬他）	1,169,047	議会事務局
総務費	49,451,452	木曾岬干拓地整備事業費	789,811	地域連携部
		伊勢志摩であい交流スクエア整備事業費	1,051,594	〃
		工業用水道事業会計出資金	1,137,523	〃
		市町村振興事業基金交付金	1,063,448	〃
		衆議院議員選挙市町等交付金	765,145	〃
		県政だより事業費	165,174	戦略企画部
		人事管理費（職員退職手当）	3,825,885	総務部
		県庁舎等維持修繕費（県庁舎等維持修繕費）	519,132	〃
		防災行政無線整備事業費	854,680	防災対策部
		地震対策費	376,592	〃
		総合文化センター管理運営費	677,834	環境生活部
		新県立博物館整備事業費	5,332,760	〃
民生費	94,747,068	介護給付費県負担金	18,919,170	健康福祉部
		後期高齢者医療費県負担金	13,998,719	〃
		国民健康保険調整交付金	8,918,124	〃
		障害者介護給付費負担金	5,388,111	〃
		子どものための手当事業費	4,760,907	〃
		国民健康保険保険基盤安定負担金	4,105,590	〃
		児童入所施設措置費	2,336,635	〃
衛生費	28,141,048	病院事業会計負担金	3,087,875	健康福祉部
		精神通院医療事業費	2,775,915	〃
		特定疾患等治療研究事業費	2,106,967	〃
		水道事業会計支出金	2,166,861	環境生活部
		最終処分場確保事業費	497,023	〃
労働費	7,425,722	三重県緊急雇用創出事業臨時特例基金積立金	3,418,342	雇用経済部
		緊急雇用創出基金事業補助金	1,453,644	〃
		労働者福祉対策資金貸付等事業費	984,823	〃
農林水産業費	36,413,601	森林整備加速化・林業再生基金事業費	3,415,001	農林水産部
		国営等関連対策事業費	3,025,319	〃
		治山事業費	2,689,274	〃
		高度水利機能確保基盤整備事業費	1,647,042	〃
		県単治山事業費	1,592,362	〃
		農業体質強化基盤整備促進事業費	1,086,750	〃
商工費	10,647,124	三重の活力を高める企業誘致促進事業費	1,524,117	雇用経済部
		小規模事業等支援事業費補助金	1,280,302	〃
		県営サンアリーナ管理運営費	808,828	〃
土木費	93,838,006	四日市港振興事業費	1,916,545	雇用経済部
		直轄道路事業負担金	18,305,835	県土整備部
		公共土木施設維持管理費	8,401,649	〃
		道路整備・地域活力基盤創造事業費	8,164,907	〃
		国補道路改築費	6,876,153	〃
警察費	37,431,224	給与費	30,564,793	警察本部
		施設等運営費	970,967	〃
		国補交通安全施設整備費	915,241	〃
		運転免許費	897,883	〃

第3 県債及び一時借入金の状況(普通会計)

県債は、県が建設事業や災害復旧事業を行うなど、一時に多額の資金を必要とする場合、この財源として総務大臣の同意等を得て国等から長期に借り入れる資金であり、後年度に一定の償還計画に基づき返還していくものです。

1 県債年度末現在高

県債の平成24年度末現在高は、普通会計では、約1兆3,086億円で、これは前年度に比べ約712億円、5.8%の増額となっています。

これらを事業別にみると、その主なものとして、公共事業等債が29.1%を占めていることがわかります。

これら県債の借入先及び利率をみると、借入先は、その主なものとして政府資金が33.8%、市中銀行が46.6%となっており、利率別では、利率3%以下のものが98.7%、利率4%以下のものが99.5%、利率5%以下のものが99.8%を占めています。

次に、これら県債年度末現在高と県債依存度(歳入総額に占める県債発行額の割合)の推移をみると、県債年度末現在高(N T T債除く)は、平成12年度末に約8,657億円であったのが、平成24年度末には約1兆3,086億円となり、平成12年度末現在高の約1.5倍以上になっています。

また、平成11年度の県債年度末現在高が歳出総額の106%程度となって以降は、県債年度末現在高は歳出総額を上回る結果が続いています。

一方、県債依存度は、平成4年度以降は10%台で変動推移していましたが、平成22年度は21.2%、平成23年度は18.5%、平成24年度は22.9%と高い水準で推移しています。この要因として、数次にわたる経済対策に伴い発行した県債の増加や臨時財政対策債の発行額の増加等が挙げられ、近年の歳出に占める元利償還金の割合を急上昇させています。

平成24年度における県債の年度末現在高(普通会計)

(ア) 事業別

(単位：千円)

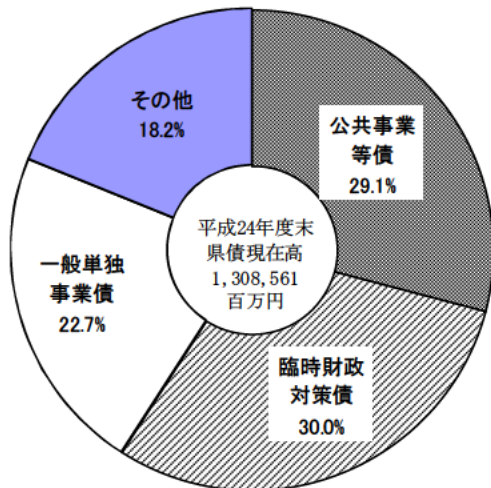
(イ) 借入先別及び利率別

(単位：千円)

区 分	現 在 高	借入先	現在高	左の利率別内訳				
				3.0%以下	4.0%以下	5.0%以下	6.0%以下	7.0%以下
公 共 事 業 等 債	380,580,331	政府資金	442,760,362	430,914,813	5,969,909	3,455,899	601,041	1,818,700
一 般 単 独 事 業 債	297,532,398	財政融資資金	415,876,923	405,873,102	5,333,043	3,177,834	213,303	1,279,641
公 営 住 宅 建 設 事 業 債	2,620,943	旧郵政公社資金	26,883,439	25,041,711	636,866	278,065	387,738	539,059
災 害 復 旧 事 業 債	14,466,272	国の予算貸付・政府関係機関貸付	20,586,587	19,561,407	832,257	192,923	0	0
首 都 圏 等 整 備 事 業 債	4,516,168	市中銀行	610,069,572	610,069,572	0	0	0	0
厚 生 福 祉 施 設 整 備 事 業 債	1,265,962	地方公共団体金融機構	90,336,176	86,504,535	3,064,895	766,746	0	0
教 育 ・ 福 祉 施 設 等 整 備 事 業 債	19,697,696	共済組合	57,100	57,100	0	0	0	0
退 職 手 当 債	37,870,966	その他の金融機関	87,621,477	87,621,477	0	0	0	0
減 税 補 て ん 債 ・ 減 収 補 て ん 債	72,141,239	市場公募債	55,999,999	55,999,999	0	0	0	0
臨 時 財 政 対 策 債	392,841,275	その他	1,130,000	1,130,000	0	0	0	0
そ の 他	85,028,023	合計	1,308,561,273	1,291,858,903	9,867,061	4,415,568	601,041	1,818,700
合 計	1,308,561,273							

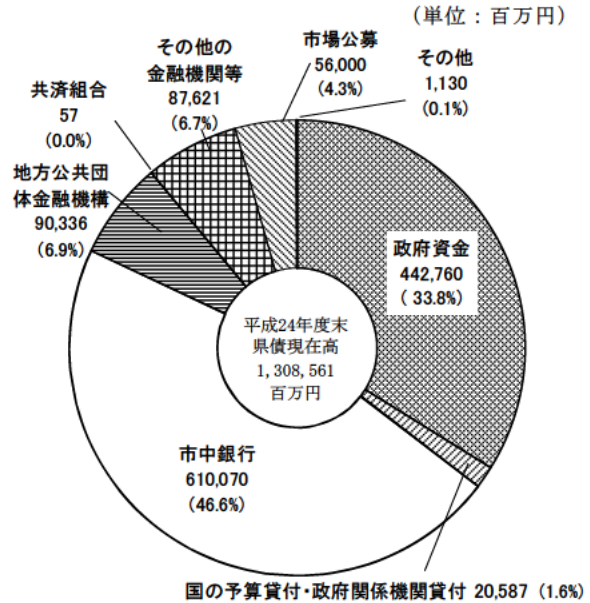
(四捨五入のため合計に合わない場合があります。)

県債事業別現在高構成図（普通会計）



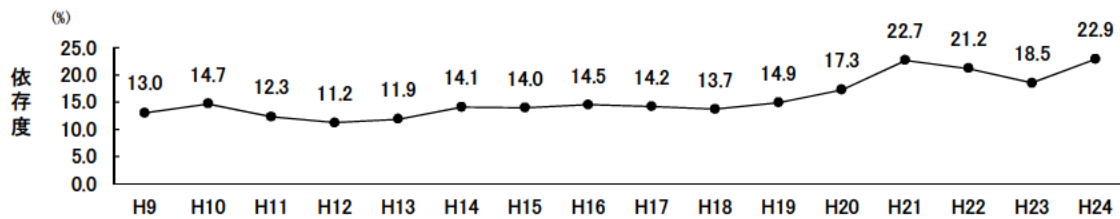
（四捨五入のため、合計に合わない場合があります。）

県債借入先別構成図（普通会計）

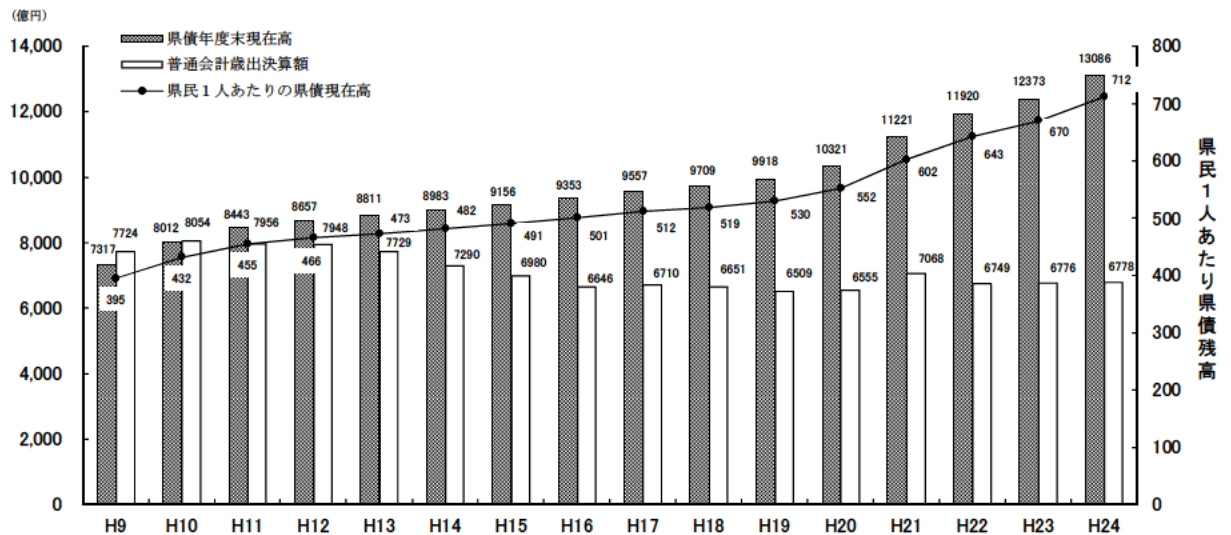


県債依存度と県債年度末現在高の推移（普通会計）

(ア) 県債依存度



(イ) 県債年度末現在高の推移



2 一時借入金

一時借入金は、予算執行にあたって歳計現金（一会計年度における一切の収入または支出に係る現金のこと）の資金繰りに不足を生じた場合、一時的に予算に定められた範囲内で市中銀行から借り入れるものです。

なお、資金繰りの必要から、平成24年度においては最大で約368億円の借入を行いました。平成25年4月から9月までの間においては最大で約368億円の借入を行いました。全額年度内に償還を予定しています。

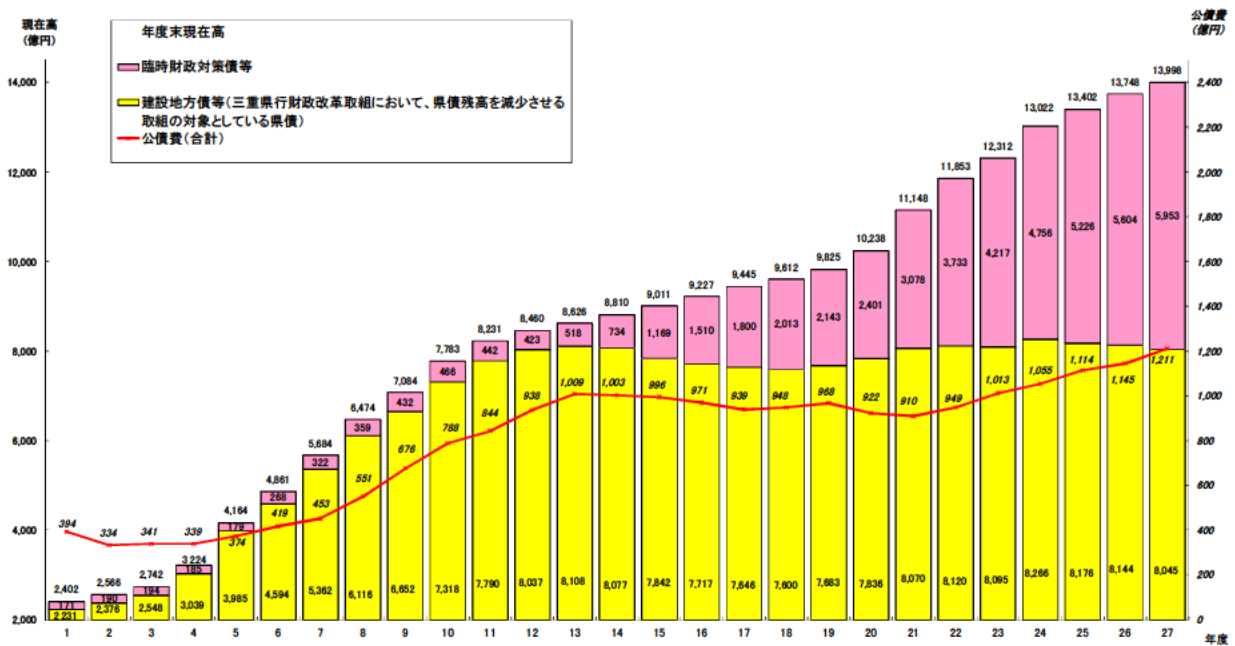
3 公債費・県債残高将来推計(一般会計及び県債管理特別会計)

平成 25 年 9 月補正後時点における平成 27 年度までの県債残高の将来推計については、下表のとおりです。

県債残高については、建設地方債等と臨時財政対策債等の残高に区分し表示しています。建設地方債は公共事業等の建設事業実施に伴い発行するもので、その残高については、国の経済対策に伴う公共事業の実施により平成元年度から平成 13 年度まで増加していますが、その後、投資的な経費の縮減などにより残高は減少から横ばい傾向となっています。

臨時財政対策債は、平成 13 年度以降発行しており、本来、地方交付税で地方に交付されるべき金額について県債を発行するものですが、後年度の元利償還金に対し地方交付税が交付されるため、実質的には国から交付される地方交付税と同様で、将来世代の県民の負担増につながるものではありません。

公債費・県債残高将来推計(一般会計及び県債管理特別会計)



- 注) 1. 県債発行額は、平成 24 年度までは決算額、平成 25 年度は 9 月補正予算後、平成 26～27 年度は三重県行財政改革取組の参考資料にある中期財政見通し(推計 B-1 の場合)の数値です。
 2. 三重県行財政改革取組においては、国の地方財政対策により決定される臨時財政対策債や災害に対応するための災害復旧事業債等を除き、平成 26 年度末(最終補正後)の県債残高が平成 23 年度末(最終補正後 8,190 億円)よりも減少するように取り組むこととしています。
 3. 数値は、億円未満の四捨五入による端数調整のため、計に合わない場合があります。
 4. 上表は、一般会計及び県債管理特別会計での試算のため、普通会計から中小企業者等支援資金貸付事業等特別会計などの特別会計を除いてあります。

第4 財政指標

1 健全化判断比率等の状況

基づく、平成24

健

(1)

(一覧表)

項 目			【参考】 H23 算定値	早期健全化基準(%)	
健全化判断比率 (4 指標)		—	—	3.75	
		5,974 (黒字)	4,271 (黒字)		
		—	—	8.75	
		5,974	4,271		
		計 35,629 (黒字) 29,655	計 36,430 (黒字) 32,160		
		14.1	13.6	25.0	
	200.0	197.9	400.0		
資金不足比率	企業会計	水道事業	—	—	20.0
			14,373 (黒字)	13,828 (黒字)	
			—	—	20.0
			資金剰余額 12,446 (黒字)	13,030 (黒字)	
		電気事業	—	—	20.0
			2,302 (黒字)	2,380 (黒字)	
	病院事業	—	—	20.0	
		1 (黒字)	2,130 (黒字)		
	特別会計		—	—	20.0
			3 (黒字)	3 (黒字)	
		流域下水道事業	—	—	20.0
			521 (黒字)	776 (黒字)	
		—	—	20.0	
		8 (黒字)	14 (黒字)		

※1

のた

※2

。

ています。

※3

基準値

(2)

ア

には、

イ

も、収支がも加えず、「ー」。

ウ

ポイント 14.1 表す 5
程度 2分の1

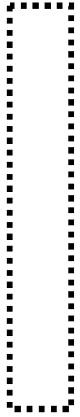
エ

イント増加し、 2.1ポ
が増加 。

の2分の1 。

オ

公営
た において、資金
に



) はH23年度。

地方債 現在高	1,322,500 (1,240,805)	+	退職手 当負担 見込額	225,319 (229,978)	+	公社、第 三セクタ 一等負担 見込額	117 (94)	-	充当可 能基金	33,392 (35,089)	-	充当可 能特定 歳入	25,314 (17,671)	-	交付税算 入見込額	856,721 (816,367)
------------	--------------------------	---	-------------------	----------------------	---	-----------------------------	-------------	---	------------	--------------------	---	------------------	--------------------	---	--------------	----------------------

418,661
(411,893)

60,168
(58,345)

0%
197.9%

, 493

1

※

$$= \frac{\text{[]}}{\text{[]}}$$

2 字比率

す。

$$= \frac{\text{[]}}{\text{[]}}$$

[]

3

$$= \frac{\text{[]} - (\text{特定財源} + \text{[]})}{\text{[]} - \text{[]}}$$

[] など

4

$$= \frac{\text{[]} - (\text{特定財源} + \text{[]})}{\text{[]} - \text{[]}}$$

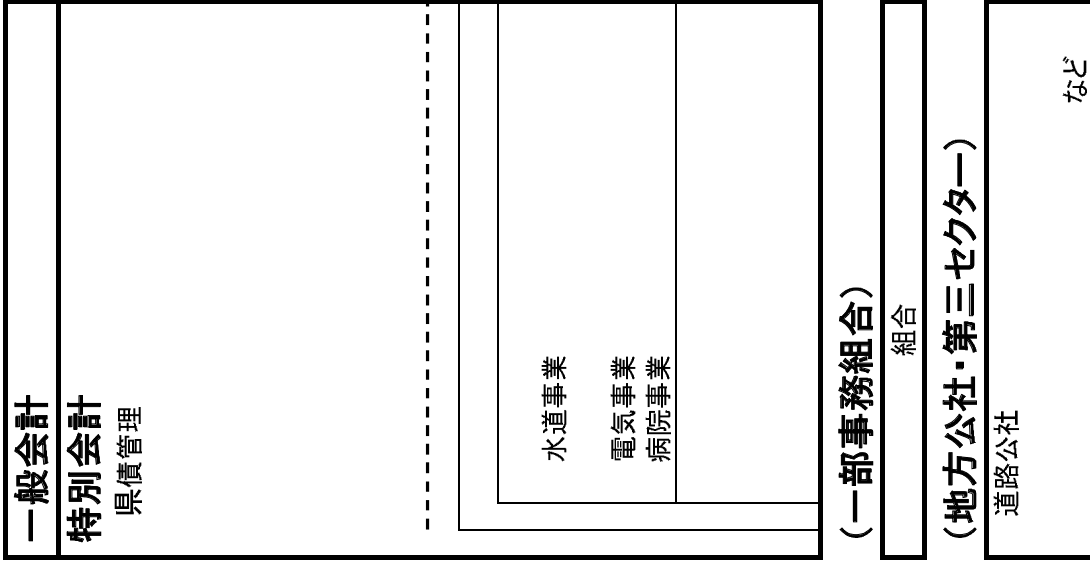
[] など

[] 等)

5

ます。

$$= \frac{\text{[]}}{\text{事業規模}}$$



2 財政指標の活用による財政状況の把握

(1) 財政指標設定とその目的

平成21年4月、「地方公共団体の財政の健全化に関する法律（以下「地方財政健全化法」という。）」が施行されたことに伴い、地方公共団体は決算に基づく健全化判断比率を算定することとなりました。健全化判断比率は、これまでのフロー指標とともに、ストック指標も法律に位置づけられ、また、地方財政の早期健全化又は再生の必要性を判断するため、その比率を監査委員の審査に付し、その意見を付けて議会に報告するとともに住民に公表することが義務づけられました。

地方公共団体は、議会や県民等の監視の下に、収支均衡のとれた財政運営を行い、財政の健全性を確保していくことが必要であり、本県の財政状況に関し、議会や県民等の理解を深める一助として、県議会からご提言いただきました「財政健全化に向けた提言」のご趣旨を踏まえ、平成20年度決算より、本県独自の財政指標を設定しています。

平成24年度決算においても、各指標を算定し、以下にお示ししています。

今後とも、これらの財政指標を用いて、本県の財政状況を分かりやすくかつ客観的にお示ししていきます。

(2) 財政状況のチェックの観点

ア 財政収支均衡の観点

財政状況をチェックするには、第一に、財政収支均衡の観点でのチェックが重要です。

地方公共団体が収支均衡した持続可能な財政運営を行っていくには、先ずは、弾力的な財政構造を継続することが必要です。このことにより、予期せぬ情勢変化などにも柔軟に対応でき、行政サービスを維持できる財源確保につながります。

このため、財政収支の面で現時点では実質収支がプラスで早期健全化団体に該当しない場合であっても、将来的に実質収支がマイナスに近づきつつあり、リスクが高まっている財政構造なのかをチェックするとともに、予期せぬ情勢変化に対応できる財源が確保されているかどうかを合わせてチェックすることが重要です。

(目指すべき方向)

歳出削減等により財政構造の改善を図ると・・・

- ⇒ 財政構造の改善傾向が継続すると、経常的な一般財源の余剰幅が継続的に生まれる。
- ⇒ 一般財源の余剰が継続すると、基金などの将来に向けた財源確保が可能となる。
- ⇒ 予期せぬ情勢変化にも対応でき、収支均衡の財政運営が可能な状況に近づいていく。

(チェック内容)

- ① 財政構造が安定的な収支均衡を継続できる状況なのか、収支がマイナスに陥る状況に近づきつつある状況なのか。
- ② 情勢変化の際の財源不足に柔軟に対応できる財源が確保できているか。

イ 負債(公債費)の大きさの観点

第二に、負債(公債費)の大きさの観点でのチェックが重要です。

「地方財政健全化法」においても、健全化判断比率として、単年度の公債費の大きさである「実質公債費比率(地方債協議制度の中でこれまでも活用)」に加え、実質的な負債等(将来負担)の規模を測るストック指標である「将来負担比率」を規定しています。

これは、国からの地方交付税措置がなく、県民の負担増につながる負債(公債費)の大きさが、財政構造の硬直化と将来の財政収支のリスクにつながる要素となるからです。このため、単年度の公債費やストック面での負債が大きすぎないかをチェックすることが重要です。

(目指すべき方向)

地方交付税措置のない地方債発行額を抑制すると・・・

- ⇒ 単年度の公債費負担の軽減につながるとともに、地方債残高が抑制傾向となる。
- ⇒ 財政構造の改善が図られる。
- ⇒ 財政収支の改善につながる。

(チェック内容)

国からの地方交付税措置がなく、県民の負担増につながる負債（公債費）は大きくないか。

ウ フロー指標とストック指標の活用

第三に、これまでのフロー指標に加え、負債残高などを示すストック指標の活用が重要です。

これまでのフロー指標は、当該年度だけの財政状況しか示すことができず、将来の財政運営上のリスクを把握することができませんでした。このため、負債残高や基金残高などを示すストック指標を活用し、将来的にも財政収支が均衡する状態なのかをチェックすることが重要です。

(3) 具体的な財政指標

ア 財政収支均衡の観点

① 行政サービス経費の財政構造を測る指標

『行政サービス経費硬直度』（フロー指標）

「公債費を除く経常収支比率」で示され、経常的な一般財源に占める、義務的・経常的な行政サービスの経費や人件費の経費の割合。

減少傾向であれば収支均衡を継続でき、増加傾向であれば、収支がマイナスに近づきつつある（硬直度が高まる）状況を示しています。人件費や事務事業等の歳出削減を行うと、その成果が、短中期的に財政弾力度の高まりとして指標に現れます。

② 財源確保の状況を測る指標

『財源不足対応度』（ストック指標）

標準財政規模に占める、財政調整のための基金残高と実質収支の剰余額の割合。

財政調整のための基金や実質収支の剰余額は、翌年度の予算編成の際の財源不足を補う貴重な財源であり、将来的に財源が確保される財政運営が重要です。歳出削減や県税収入等一般財源の増加に伴い、財政構造の改善傾向が継続すると、基金などの財源確保につながるため、中長期的に成果として現れる指標です。

イ 負債（公債費）の大きさの観点

① 実質的に県民が負担する単年度の公債費負担の大きさを測る指標

『県民負担となる単年度公債費比率』（フロー指標）

留保財源に占める、地方交付税措置のない単年度の公債費の割合。地方交付税措置のない地方債発行を抑制すると、県債償還期間が10年以上であることから、中長期的に成果として現れる指標です。（留保財源とは、歳入のうち地方交付税（基準財政収入額）に算入されない財源で、地方交付税措置のない歳出に充てる財源とされています。）

② 実質的に県民が負担する負債残高の大きさを測る指標

『県民負担となる負債残高等比率』（ストック指標）

「将来負担比率」で示され、標準財政規模に占める、地方交付税措置のない負債残高等の割合。地方交付税措置のない地方債発行を抑制すると、もともとの県債残高の規模が大きいことから、中長期的に成果として現れる指標です。

ウ その他の参考指標

①『プライマリーバランス』（フロー指標）

地方債や基金に過度に頼らず、当該年度の歳入で行政サービスを提供しているかを示す指標。

②『償還可能年限』（ストック指標）

当該年度の償還財源で、現在の負債残高を全て無くすのに要する年限。地方債残高が小さい場合や、償還財源が大きい場合、年限は小さくなる。

(4) 財政運営にあたっての財政指標の活用

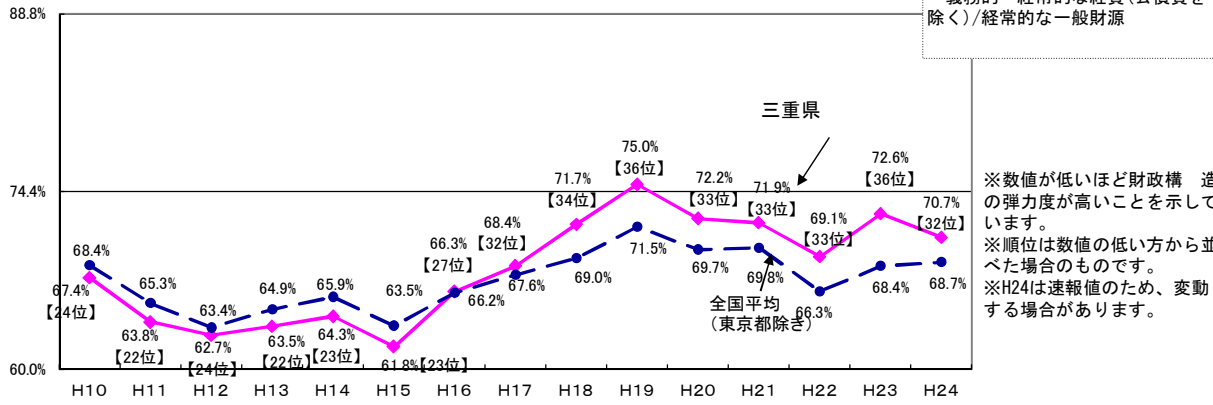
県財政の収支が安定的に均衡し、持続可能な財政運営を可能とするには、地方財政制度に基づく財政運営を行うこと、また、全国自治体の歳入歳出の総計である地方財政計画に沿った財政運営を行うことが重要です。

財政指標が全国自治体と比較し、悪化している指標については、改善の方向に転換するよう財政健全化の取組をすべきであり、また、良好な指標については、全国自治体より悪化しないよう財政運営に留意すべきです。

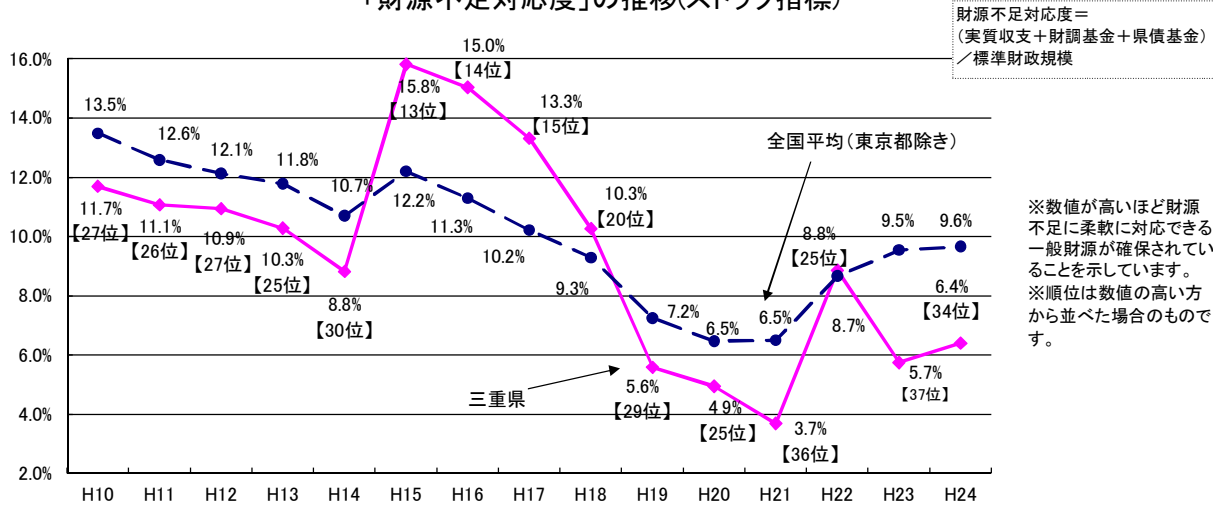
このため、本県の財政指標と全国自治体の財政指標を比較することが重要です。今後、こうした財政指標を活用し、県の財政状況を多面的にチェックし、必要な行政サービスが継続的に行えるよう、引き続き、事務事業の見直し等健全化の取組を行うことで財源を確保するとともに、地方交付税措置のある有利で真に必要な地方債発行に努めることで将来世代への過度な負担転嫁とならないような財政運営に努めていきます。

財政収支均衡の観点での分析

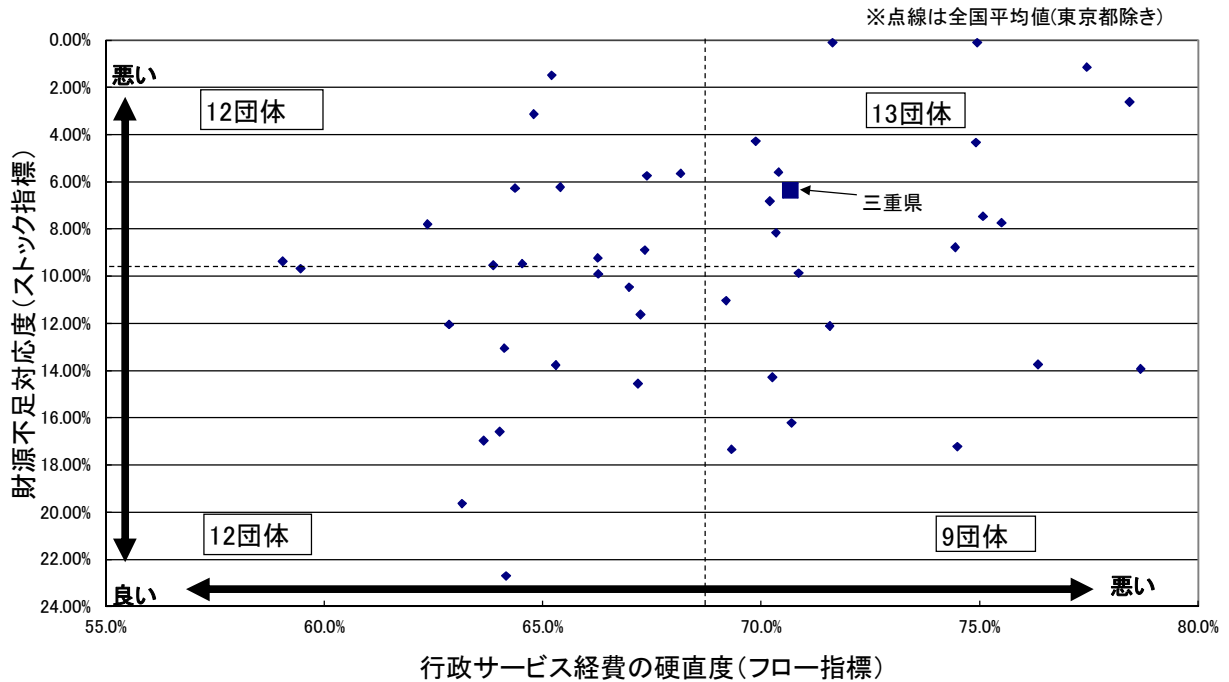
「行政サービス経費硬直度」の推移(フロー指標)



「財源不足対応度」の推移(ストック指標)

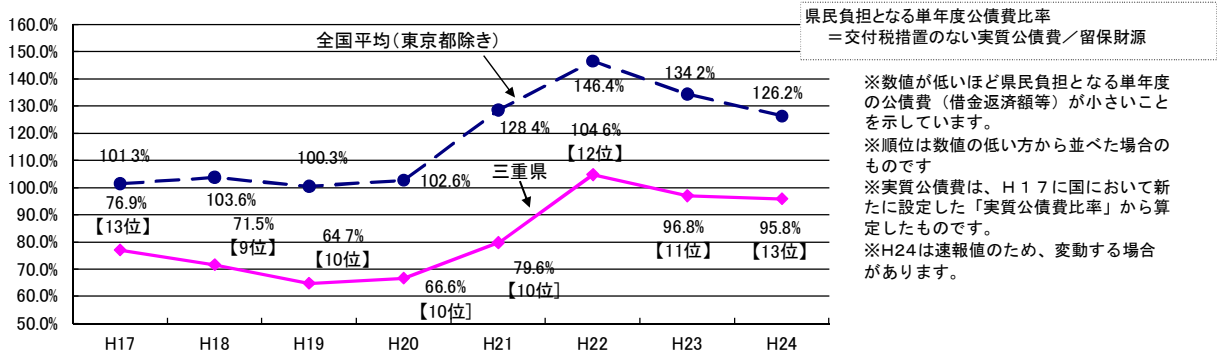


H24 財政収支の状況(フローとストックの両面から見た場合)

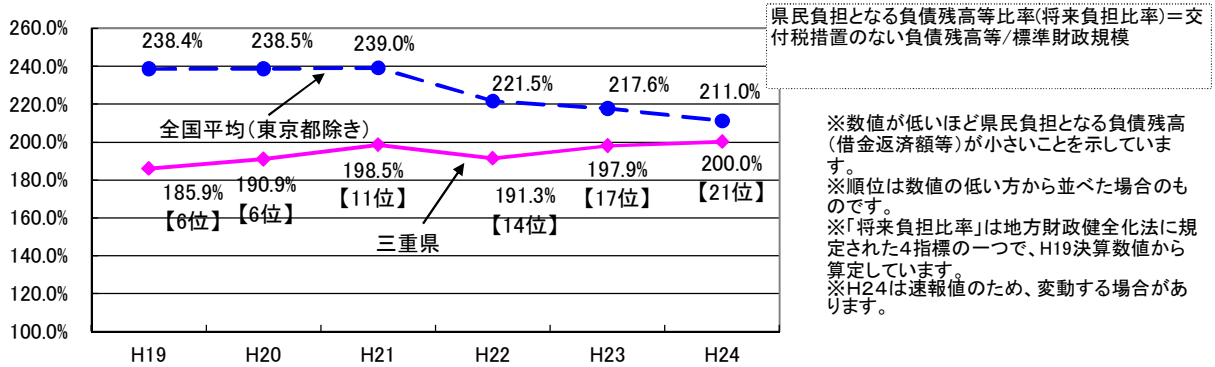


負債（公債費）の大きさの観点での分析

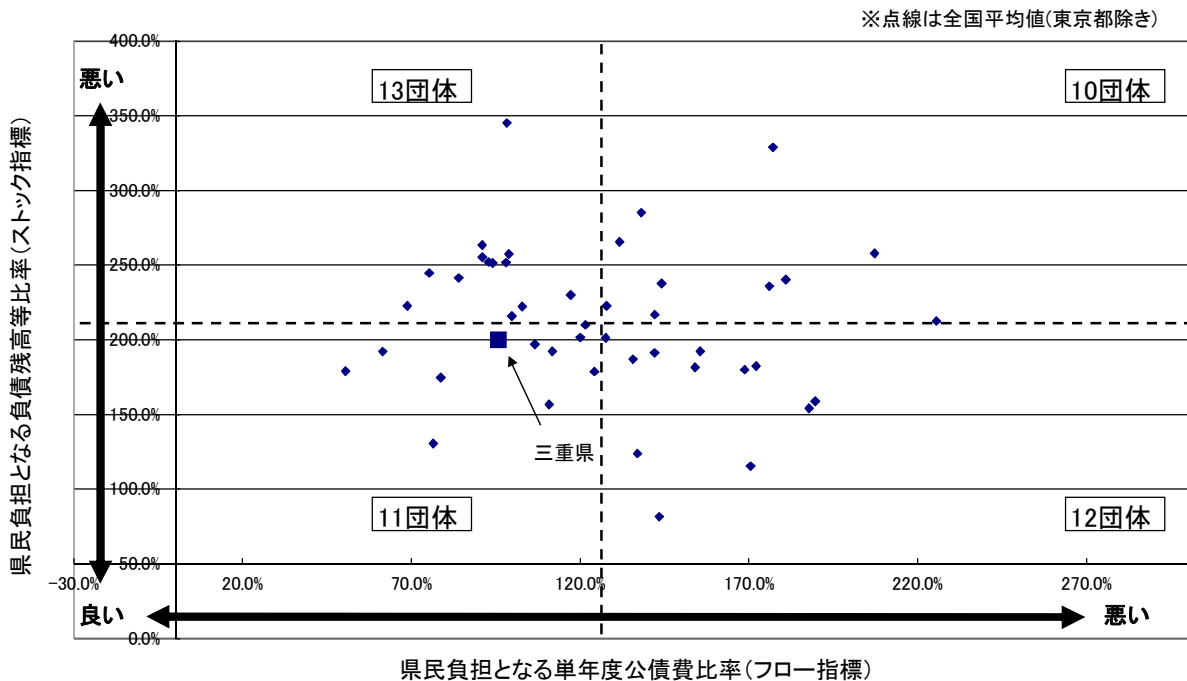
「県民負担となる単年度公債費比率」の推移(フロー指標)



「県民負担となる負債残高等比率」の推移(ストック指標)

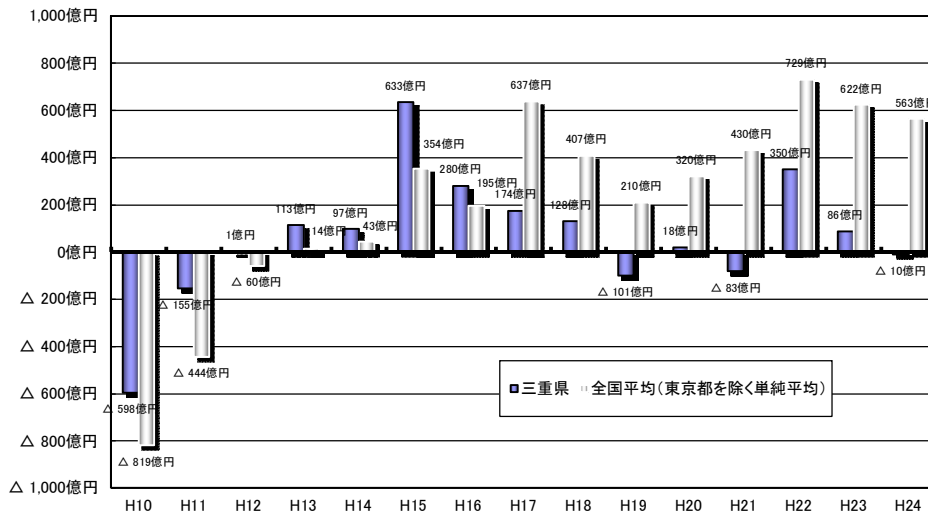


H24 負債(公債費)の状況(フローとストックの両面からみた場合)



その他の参考指標

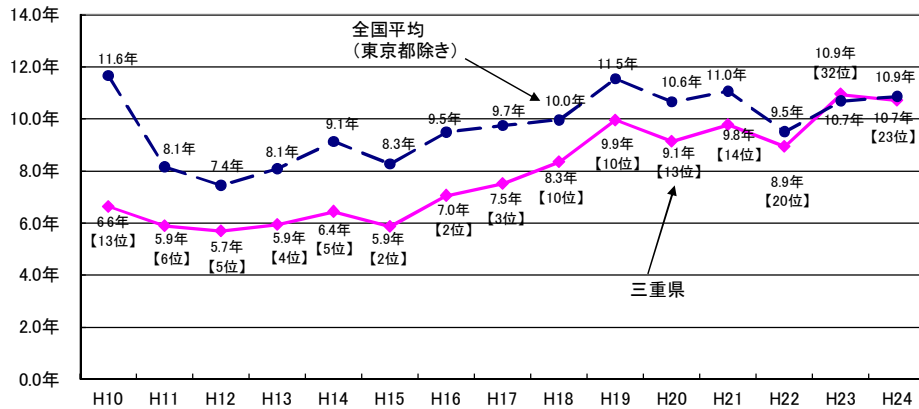
プライマリーバランスの推移(収支の状況)



プライマリーバランス＝
地方債や基金以外の県税
などの当該年度の収入－
公債費以外の経費

※±0で収支均衡を示し、マイナスは地方債や基金に頼った財政運営を示します。
※臨時財政対策債等の、実質的に地方交付税と言える地方債は、地方債に分類せず算定しています。
※H24は速報値のため、変動する場合があります。

債務償還可能年限の推移(負債償還の負担の大きさ)



債務償還可能年限＝
地方債残高÷償還可能財源

※数値が低いほど債務償還の負担が軽いことを示しています。
※順位は数値の低い方から並べた場合のもので、
※償還可能財源とは、当該年度の経常的一般財源収入のうち公債費に充当できる額です。(H24本県の数値は、10.7年です。全ての地方債を償還可能財源で償還できる年限は約11年です。)
※H24は速報値のため、変動する場合があります。