

県内のごみ処理状況について

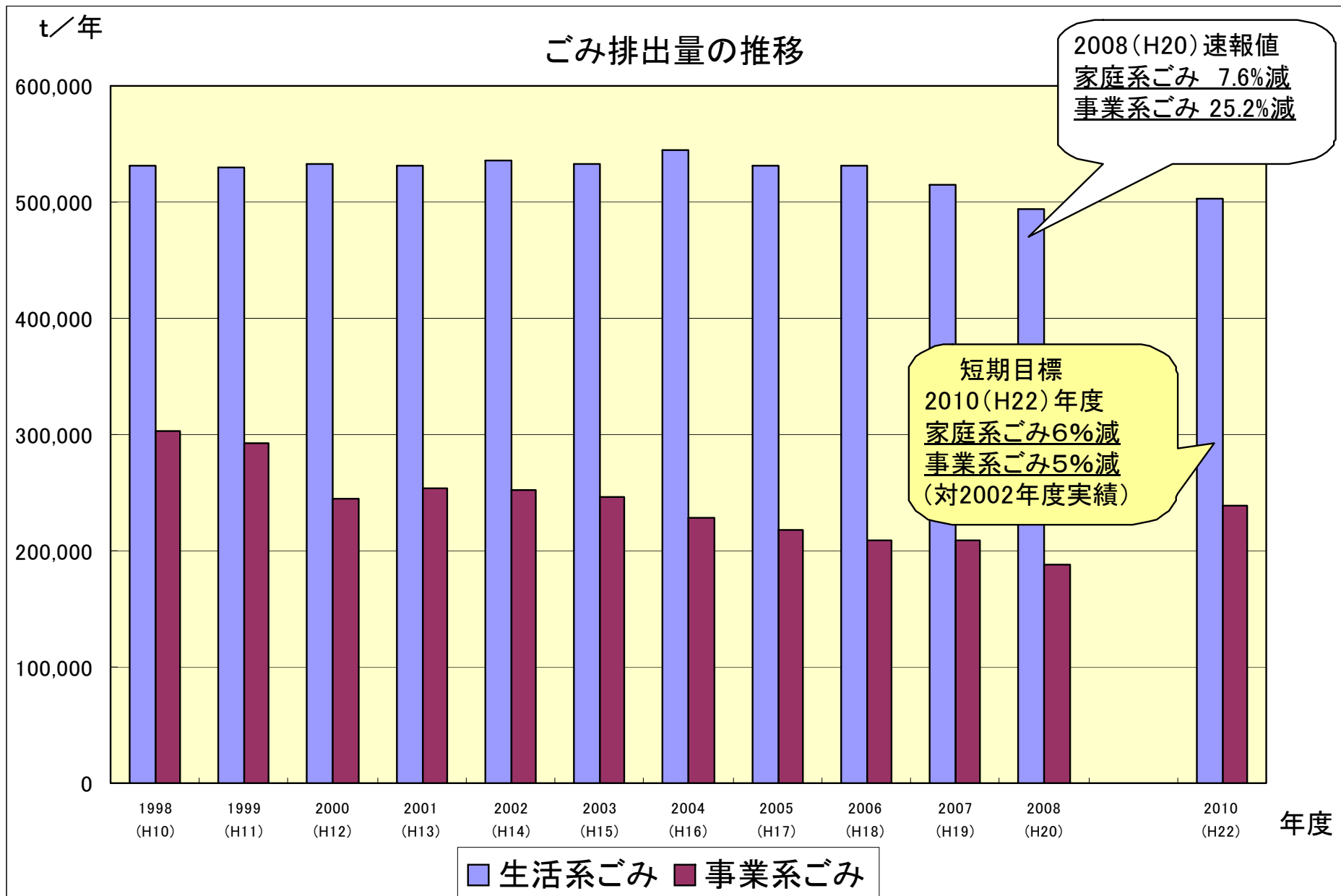
(平成20年度速報値)

(1) ごみゼロプランに掲げる数値目標に関する進捗状況

(トン/年)

指標名		2002年度 (確定値)	2007年度 (確定値)	2008年度 (速報値)	2002年度比	短期目標 (2010)	中期目標 (2015)	数値目標 (2025)
ごみ排出量 (2002年度比)	家庭系ごみ	535,198	514,185	494,593	-7.6%	-6.0%	-13.0%	-30.0%
	事業系ごみ	251,733	208,987	188,281	-25.2%	-5.0%	-13.0%	-30.0%
資源としての再利用率		14.0%	15.2%	14.2%		21.0%	30.0%	50.0%
		110,781	110,626	97,221				
(参考)資源化率		22.4%	31.2%	30.8%				
資源化量		183,305	233,108	218,428	19.2%			
集団回収量		29,629	24,660	27,389	-7.6%			
最終処分量		151,386	83,640	70,272	-53.6%	81,000	76,000	0

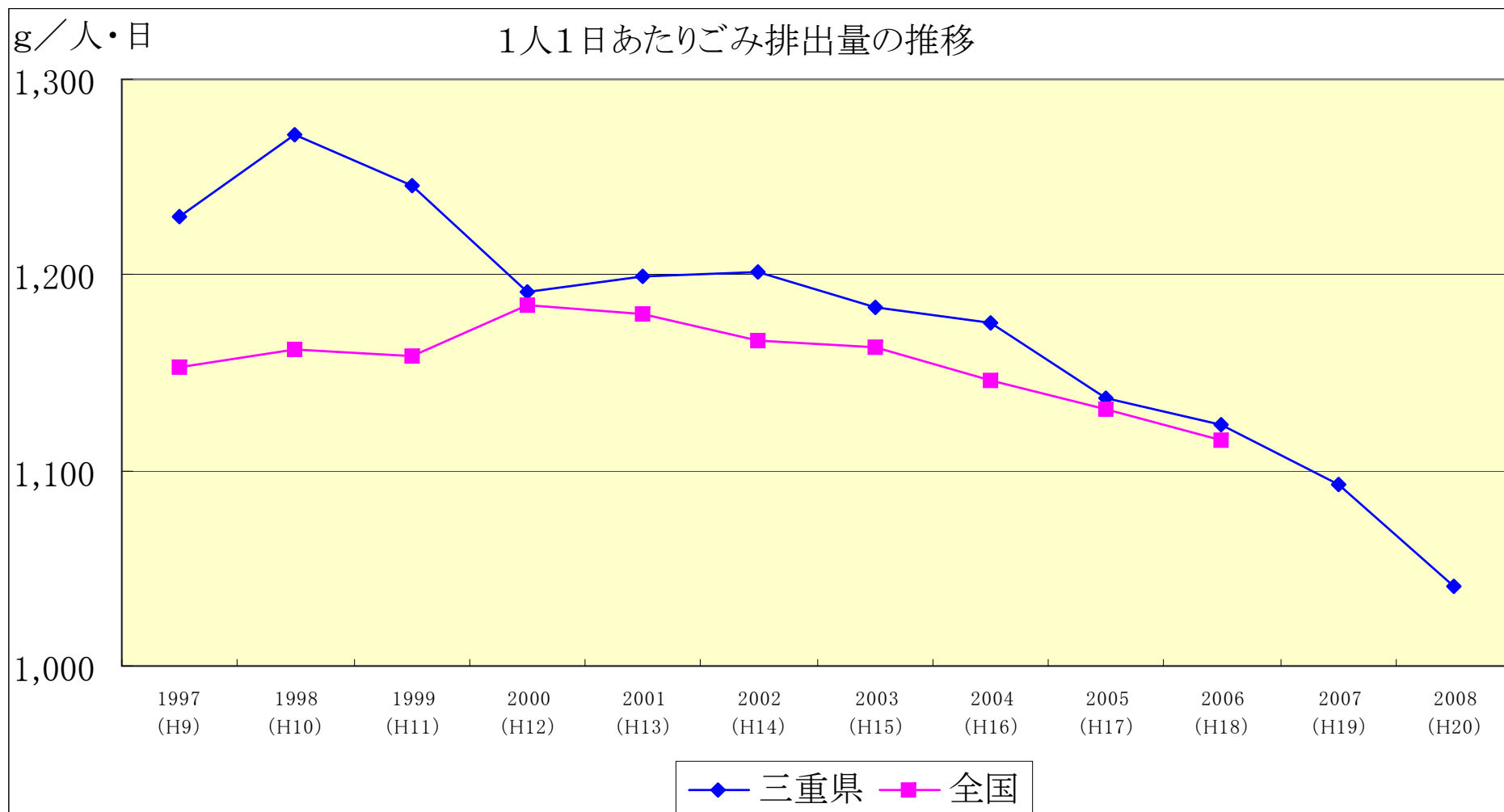
(2) ごみ排出量の推移



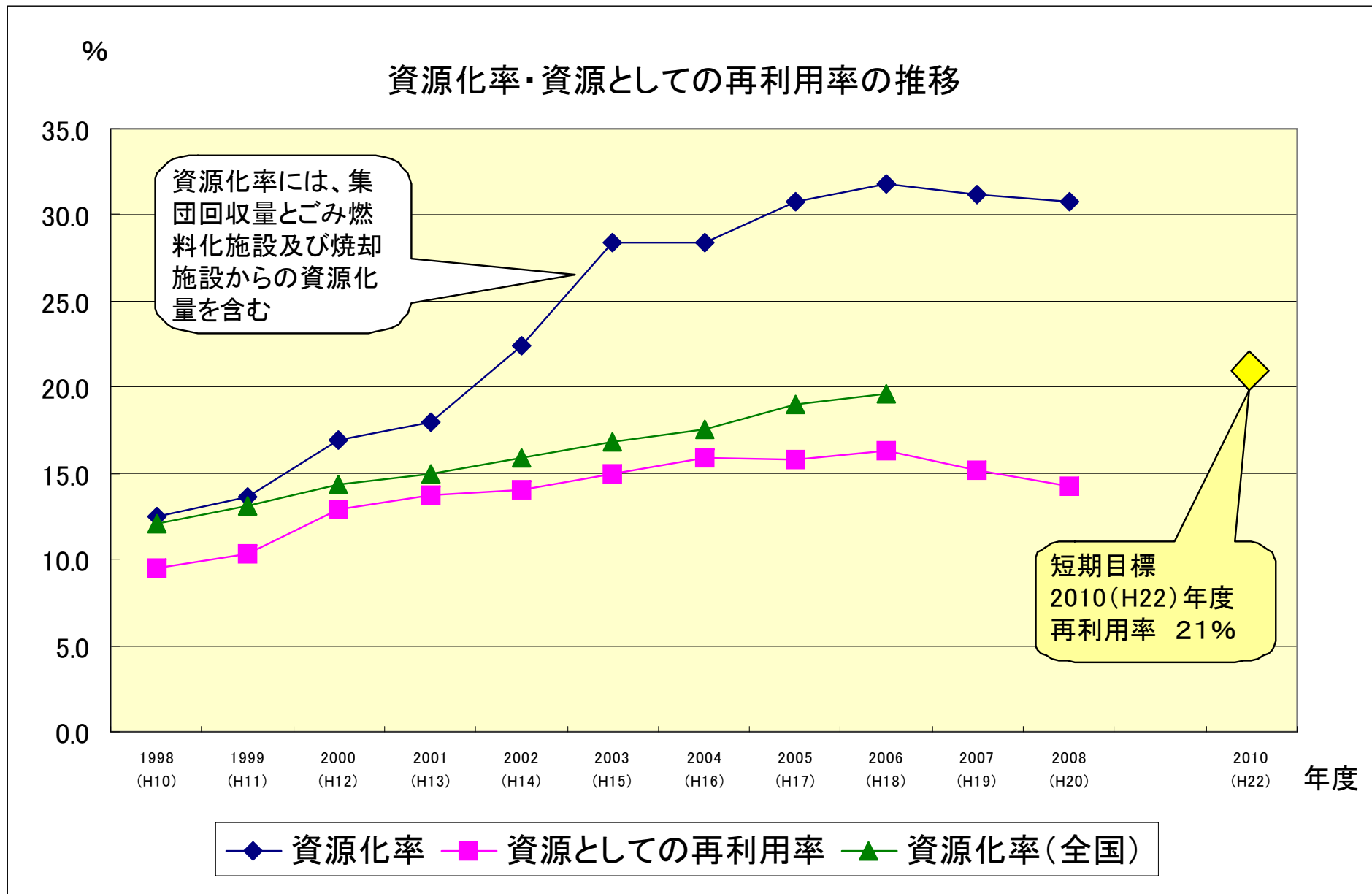
(3) 1人1日あたりのごみ排出量

平成20年度の実績では1,041gと前年度(1,093g)と比べ減少しました。

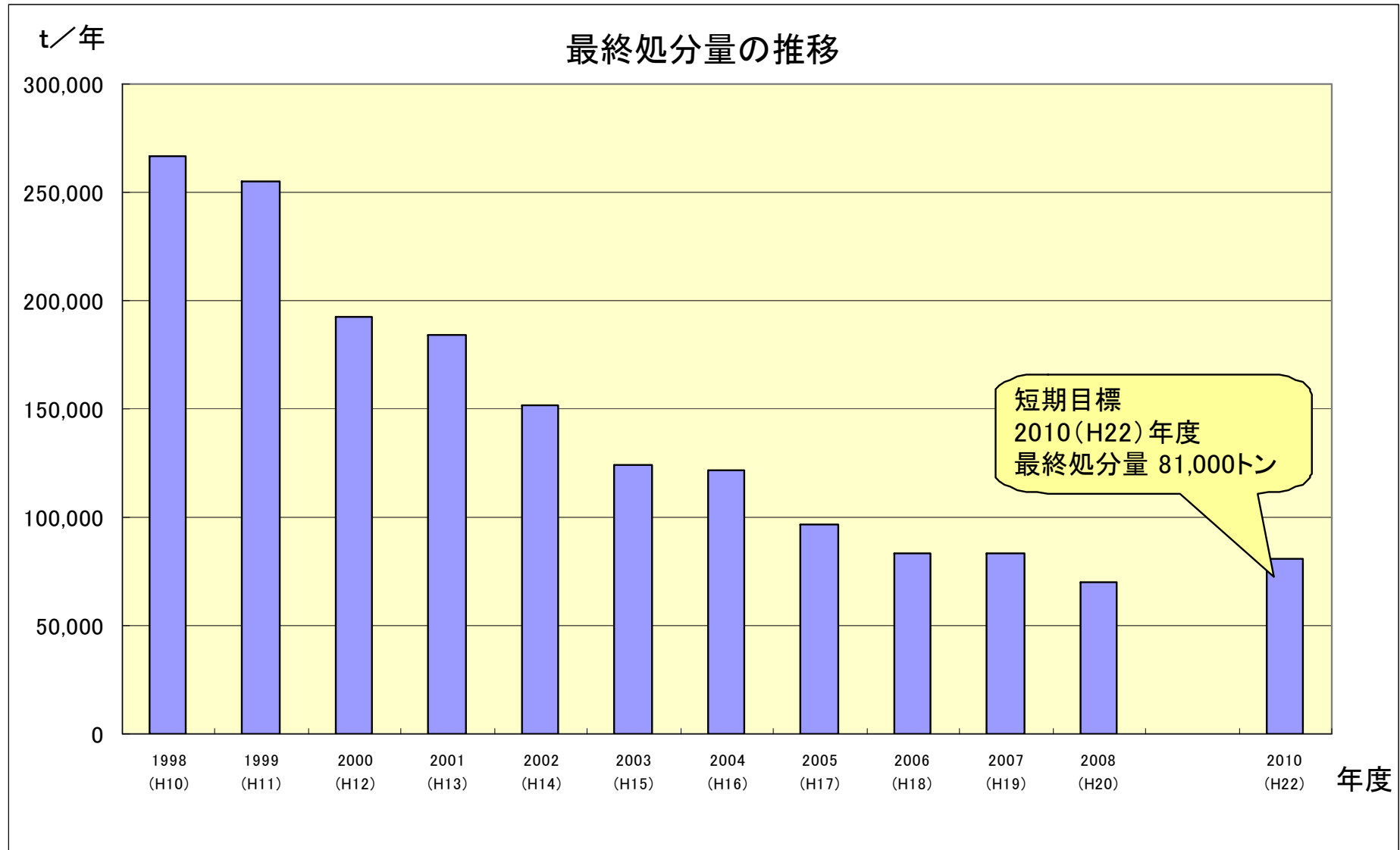
平成20年度における市町ごとのごみ排出量を比較すると、最大は1,596g(鳥羽市)、最小は669g(朝日町)と市町間で大きな格差がある。



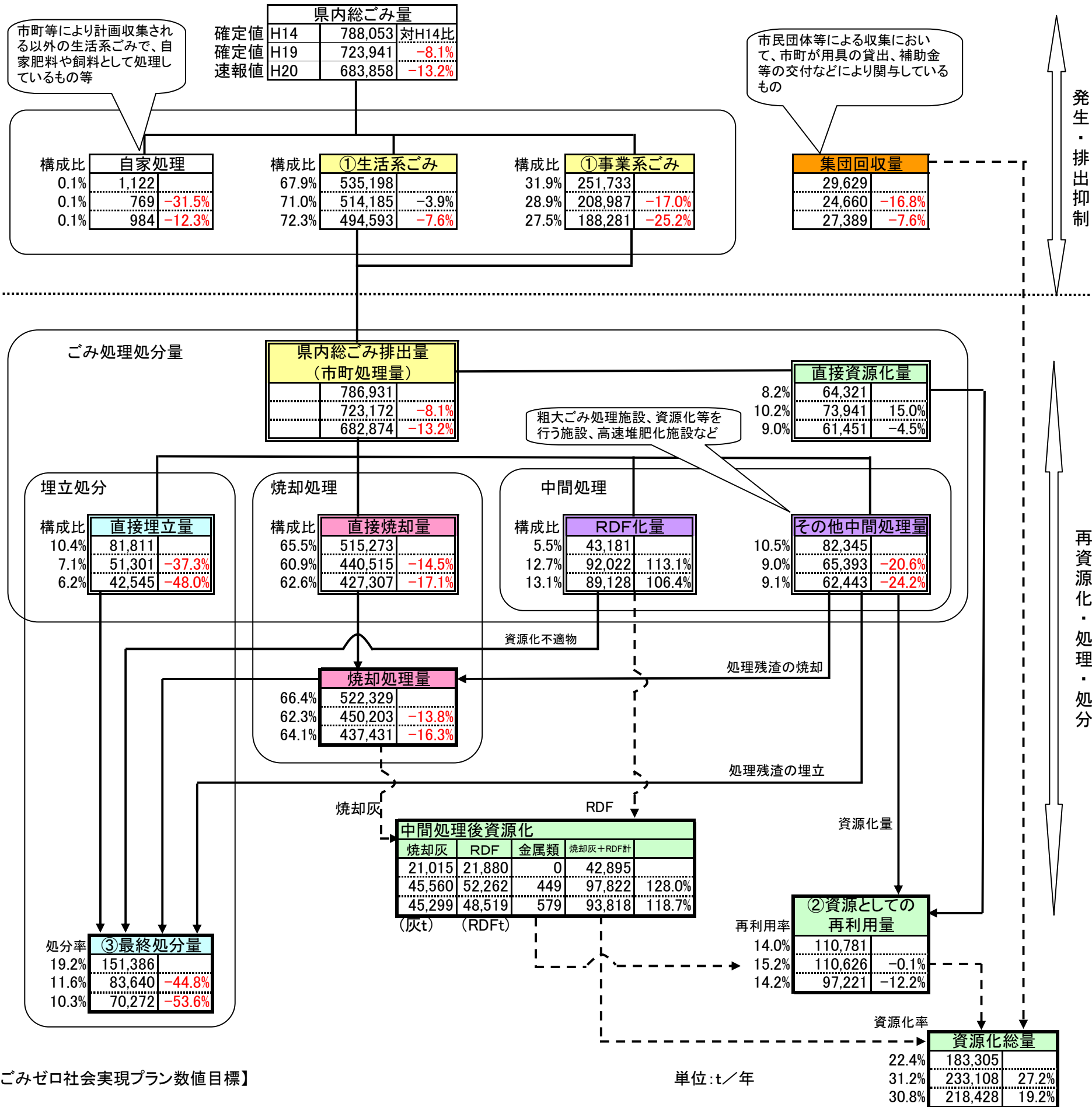
(4) 資源化率・資源としての再利用率の推移



(5) 最終処分量の推移



ごみゼロ社会実現プランの数値目標との比較



【ごみゼロ社会実現プラン数値目標】

① 発生・排出抑制に関する目標

指標名	目標値
ごみ排出量削減率	家庭系ごみ 30% 事業系ごみ 30% (対2002年度実績) 【参考】2002実績 2025目標 家庭系 535千t→375千t 事業系 252千t→176千t

ごみ排出量削減率 = $\frac{2002年度における県内総ごみ排出量 - \text{目標年度における県内総ごみ排出量}}{2002年度県内総ごみ排出量}$

② 資源の有効利用に関する目標

指標名	目標値
資源としての再利用率	50% 【参考】2002実績 2025目標 14% → 50%

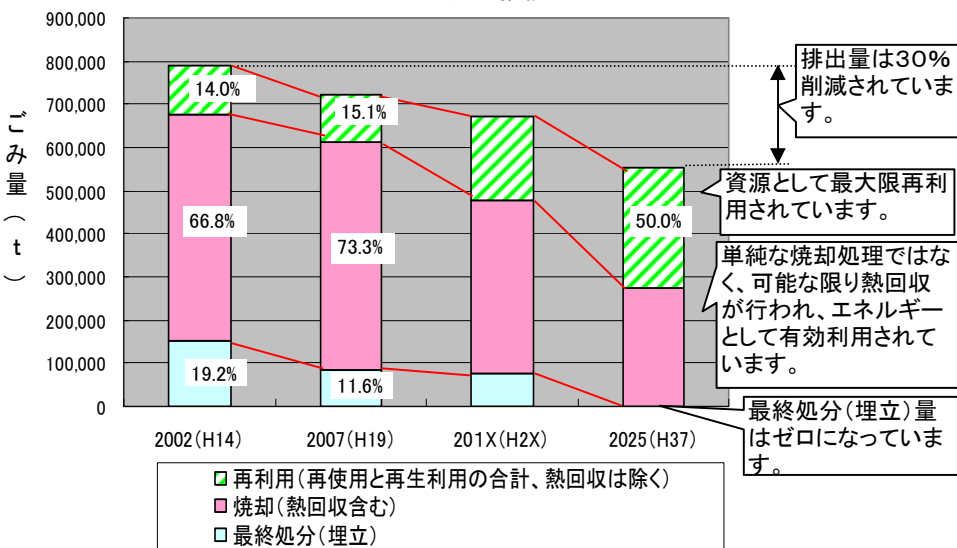
資源としての再利用率 = $\frac{\text{県内総ごみ排出量のうち、再利用率された量}}{\text{県内総ごみ排出量}}$

③ ごみの適正処分に関する目標

指標名	目標値
ごみの最終処分量	0t 【参考】2002実績 2025目標 151,386t → 0t

ごみの最終処分量 = $\frac{\text{県内総ごみ排出量のうち、最終処分された量(災害等特殊要因によるものを除く)}}{\text{県内総ごみ排出量}}$

ごみ処理方法の推移



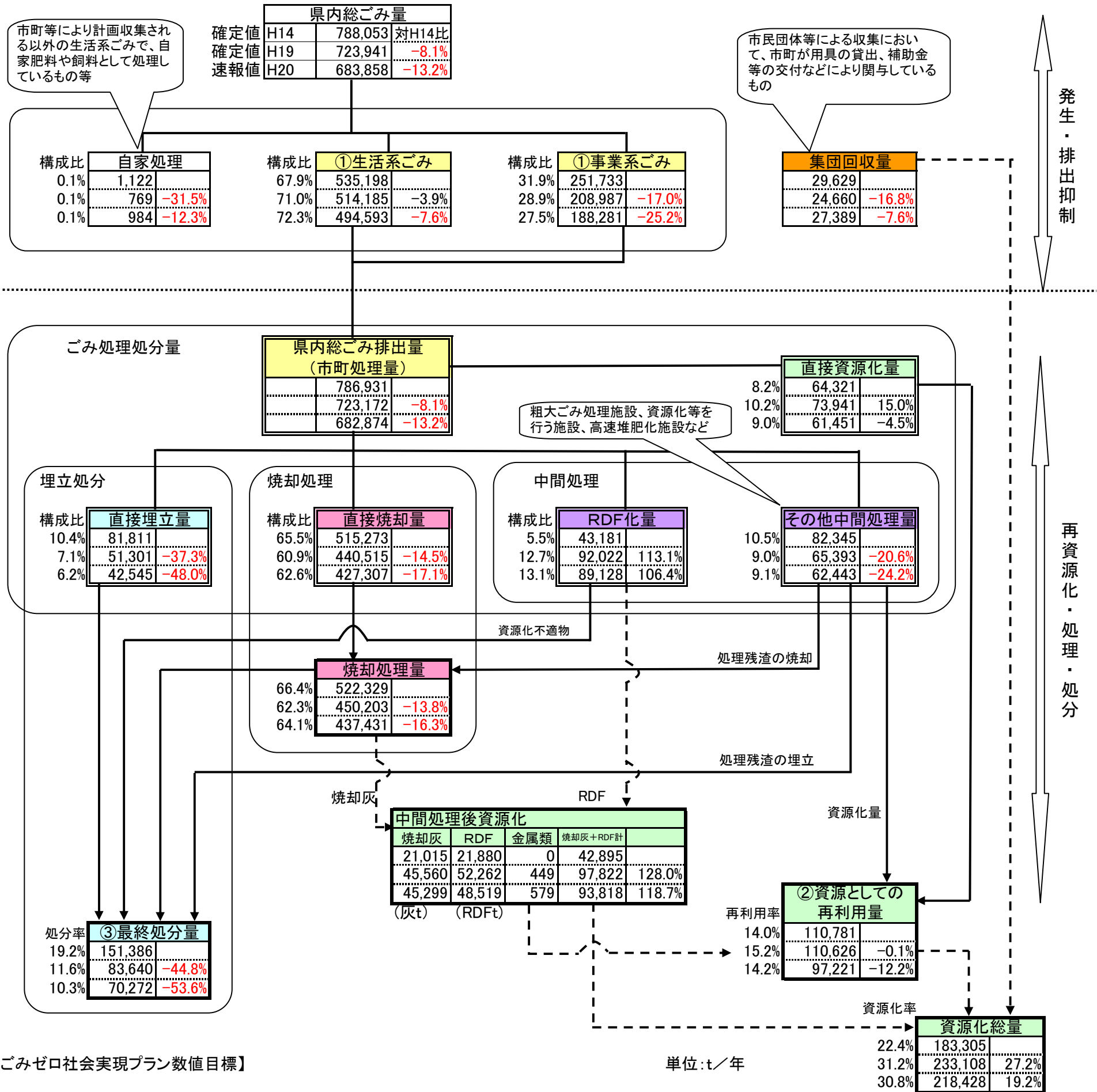
生活系ごみ排出量とごみ減量化施策

市町名	H14(2002) 生活系ごみ 排出量 (t) A	H18(2006) 生活系ごみ 排出量 (t) C		H19(2007) 生活系ごみ 排出量 (t) D		H20(2008) 生活系ごみ 排出量 (t) D			モデル事業 実施						ごみ 有料化 導入	廃棄物 会計 実施	備考		
		対H14 ごみ増減量 C-A	対H14 増減率 (%)	対H14 ごみ増減量 D-A	対H14 増減率 (%)	県全体 に占める 生活系ごみ 割合 (%)	対H14 ごみ増減量 D-A	対H14 増減率 (%)	住民参加に よるごみ処 理計画づく り	生ごみ 食品廃棄物 堆肥化	家庭ごみ 有料化 導入	レジ袋 有料化	埋立ごみ 再資源化	県民参加と 協働					
津市	83,882	85,763	▲1,881	▲2.2	80,128	▲3,754	▲4.5	80,952	16.4	▲2,930	▲3.5					○	○	H19モデル、H18:市町村合併後の新たな処理体制の検討	
四日市市	85,090	85,136	▲46	0.1	82,906	▲2,184	▲2.6	79,857	16.1	▲5,233	▲6.1						○	H17,H18:ごみ処理システムの最適化検討	
伊勢市	46,063	40,227	▲5,836	▲12.7	38,847	▲7,216	▲15.7	38,258	7.7	▲7,805	▲16.9			○	○		○	H19モデル、H17,H18:収集運搬経費等の検討	
松阪市	49,062	48,625	▲437	▲0.9	46,408	▲2,654	▲5.4	43,842	8.9	▲5,220	▲10.6			○			○	H20モデル	
桑名市	38,785	38,086	▲699	▲1.8	37,713	▲1,072	▲2.8	36,682	7.4	▲2,103	▲5.4	○					○	H17モデル、H14.4(可燃、不燃、プラ):15円/袋	
鈴鹿市	50,886	53,590	2,704	5.3	53,253	2,367	4.7	51,619	10.4	733	1.4						○		
名張市	18,720	20,779	2,059	11.0	21,098	2,378	12.7	16,069	3.2	▲2,651	▲14.2			○		○	○	H20モデル、H20.4(可燃、不燃):68円/袋	
尾鷲市	9,275	7,807	▲1,468	▲15.8	7,536	▲1,739	▲18.7	7,361	1.5	▲1,914	▲20.6						○		
亀山市	14,531	14,407	▲124	▲0.9	14,460	▲71	▲0.5	14,045	2.8	▲486	▲3.3						○		
鳥羽市	6,766	5,767	▲999	▲14.8	5,448	▲1,318	▲19.5	5,223	1.1	▲1,543	▲22.8		○				○	H18,H20モデル、H18.10(可燃、不燃):45円/袋	
熊野市	8,060	7,692	▲368	▲4.6	7,333	▲727	▲9.0	7,136	1.4	▲924	▲11.5						○		
いなべ市	12,882	14,353	1,471	11.4	13,098	216	1.7	9,834	2.0	▲3,048	▲23.7						○		
志摩市	15,889	17,664	1,775	11.2	17,378	1,489	9.4	16,600	3.4	711	4.5					○	○	H16.10(可燃、不燃、資源):50円/袋	
伊賀市	29,190	27,820	▲1,370	▲4.7	25,583	▲3,607	▲12.4	24,465	4.9	▲4,725	▲16.2			○	○		○	H17,20モデル、H19.1(可燃、不燃):20円/袋	
市計	469,081	467,716	▲1,365	▲0.3	451,189	▲17,892	▲3.8	431,943	87.3	▲37,138	▲7.9								
木曽岬町	2,117	1,938	▲179	▲8.5	1,604	▲513	▲24.2	1,548	0.3	▲569	▲26.9						○	○	S50(可燃、不燃、プラ):35円/袋
東員町	7,068	7,102	34	0.5	7,087	19	0.3	8,695	1.8	1,627	23.0	○						○	H18モデル
菰野町	10,969	8,290	▲2,679	▲24.4	8,567	▲2,402	▲21.9	8,575	1.7	▲2,394	▲21.8							○	H17,H18:分別収集の効率化の検討
朝日町	1,709	1,881	172	10.1	1,888	179	10.5	2,041	0.4	332	19.4								
川越町	3,004	3,133	129	4.3	3,084	80	2.7	3,096	0.6	92	3.1								
多気町	3,649	4,535	886	24.3	4,542	893	24.5	3,972	0.8	323	8.9			○					H20モデル
明和町	5,061	5,261	200	4.0	5,592	531	10.5	5,420	1.1	359	7.1			○					H20モデル
大台町	2,528	2,823	295	11.7	2,892	364	14.4	2,824	0.6	296	11.7			○					H20モデル
玉城町	3,840	3,705	▲135	▲3.5	4,007	167	4.3	3,968	0.8	128	3.3			○					H20モデル
度会町	2,416	2,170	▲246	▲10.2	2,158	▲258	▲10.7	2,060	0.4	▲356	▲14.7								
大紀町	2,898	2,939	41	1.4	2,758	▲140	▲4.8	2,646	0.5	▲252	▲8.7			○					H20モデル
南伊勢町	6,404	5,313	▲1,091	▲17.0	5,350	▲1,054	▲16.5	4,989	1.0	▲1,415	▲22.1					○			H17.10(可燃):30円/袋
紀北町	7,178	6,937	▲241	▲3.4	6,379	▲799	▲11.1	6,121	1.2	▲1,057	▲14.7						○		
御浜町	3,249	3,277	28	0.9	3,106	▲143	▲4.4	2,903	0.6	▲346	▲10.6								
紀宝町	4,027	4,050	23	0.6	3,982	▲45	▲1.1	3,792	0.8	▲235	▲5.8		○						H17モデル
町計	66,117	63,354	▲2,763	▲4.2	62,996	▲3,121	▲4.7	62,650	12.7	▲3,467	▲5.2								※袋/45リットル
県計	535,198	531,070	▲4,128	▲0.8	514,185	▲21,013	▲3.9	494,593	100.0	▲40,605	▲7.6								

事業系ごみ排出量

市町名	H14(2002) 事業系ごみ 排出量 (t) A	H18(2006) 事業系ごみ 排出量 (t) C		H19(2007) 事業系ごみ 排出量 (t) D		H20(2008) 事業系ごみ 排出量 (t) D			処理手数料 の値上げ	備考			
		対H14 ごみ増減量 C-A	対H14 増減率 (%)	対H14 ごみ増減量 D-A	対H14 増減率 (%)	県全体 に占める 事業系ごみ割合 (%)	対H14 ごみ増減量 D-A	対H14 増減率 (%)					
津市	61,725	35,198	▲ 26,527	▲ 43.0	40,893	▲ 20,832	▲ 33.7	28,708	15.2	▲ 33,017	▲ 53.5	○	(11.0円/kg→15.0円/kg) H16.4
四日市市	44,445	37,945	▲ 6,500	▲ 14.6	37,195	▲ 7,250	▲ 16.3	35,677	18.9	▲ 8,768	▲ 19.7	○	(10.5円/kg→16.0円/kg) H17.10
伊勢市	16,763	19,003	2,240	13.4	17,840	1,077	6.4	17,503	9.3	740	4.4		
松阪市	20,158	18,170	▲ 1,988	▲ 9.9	17,717	▲ 2,441	▲ 12.1	17,786	9.4	▲ 2,372	▲ 11.8		
桑名市	15,344	18,645	3,301	21.5	18,150	2,806	18.3	16,733	8.9	1,389	9.1	○	(15.0円/kg→20.0円/kg) H20.4
鈴鹿市	19,135	21,203	2,068	10.8	20,587	1,452	7.6	19,439	10.3	304	1.6	○	(10.5円/kg→16.0円/kg) H18.4
名張市	16,366	13,777	▲ 2,589	▲ 15.8	12,194	▲ 4,172	▲ 25.5	10,135	5.4	▲ 6,231	▲ 38.1	○	(6.0円/kg→12.0円/kg) H20.4
尾鷲市	1,366	1,447	81	5.9	1,721	355	26.0	1,646	0.9	280	20.5		
亀山市	4,516	5,267	751	16.6	4,902	386	8.5	5,049	2.7	533	11.8		
鳥羽市	8,527	7,063	▲ 1,464	▲ 17.2	6,800	▲ 1,727	▲ 20.3	6,909	3.7	▲ 1,618	▲ 19.0	○	(5.0円/kg→8.0円/kg) H18.10
熊野市	849	1,056	207	24.4	1,100	251	29.6	1,071	0.6	222	26.1		
いなべ市	2,351	2,876	525	22.3	2,943	592	25.2	2,791	1.5	440	18.7		
志摩市	10,490	6,768	▲ 3,722	▲ 35.5	6,828	▲ 3,662	▲ 34.9	7,051	3.7	▲ 3,439	▲ 32.8		
伊賀市	17,529	5,670	▲ 11,859	▲ 67.7	5,167	▲ 12,362	▲ 70.5	4,073	2.2	▲ 13,456	▲ 76.8	○	(2.1円/kg→10.0円/kg) H15.4
市計	239,564	194,088	▲ 45,476	▲ 19.0	194,037	▲ 45,527	▲ 19.0	174,571	92.7	▲ 64,993	▲ 27.1		
木曾岬町	165	313	148	89.7	282	117	70.9	196	0.1	31	18.8		
東員町	315	369	54	17.1	224	▲ 91	▲ 28.9	255	0.1	▲ 60	▲ 19.0		
菰野町	2,382	4,807	2,425	101.8	4,516	2,134	89.6	4,075	2.2	1,693	71.1		
朝日町	8	189	181	2,262.5	170	162	2,025.0	105	0.1	97	1,212.5	○	(16.0円/kg→20.0円/kg) H20.4
川越町	55	319	264	480.0	300	245	445.5	307	0.2	252	458.2	○	(16.0円/kg→20.0円/kg) H20.4
多気町	100	295	195	195.0	297	197	197.0	321	0.2	221	221.0		
明和町	2,645	2,722	77	2.9	2,149	▲ 496	▲ 18.8	2,133	1.1	▲ 512	▲ 19.4		
大台町	160	348	188	117.5	532	372	232.5	536	0.3	376	235.0		
玉城町	1,085	1,546	461	42.5	1,070	▲ 15	▲ 1.4	878	0.5	▲ 207	▲ 19.1		
度会町	113	436	323	285.8	374	261	231.0	477	0.3	364	322.1		
大紀町	134	211	77	57.5	222	88	65.7	235	0.1	101	75.4		
南伊勢町	559	780	221	39.5	681	122	21.8	592	0.3	33	5.9		
紀北町	4,393	2,885	▲ 1,508	▲ 34.3	4,077	▲ 316	▲ 7.2	3,545	1.9	▲ 848	▲ 19.3		
御浜町	0	0	0	-	0	0	-	0	0.0	0	-		
紀宝町	55	54	▲ 1	▲ 1.8	56	1	1.8	55	0.0	0	0.0		
町計	12,169	15,274	3,105	25.5	14,950	2,781	22.9	13,710	7.3	1,541	12.7		
県計	251,733	209,362	▲ 42,371	▲ 16.8	208,987	▲ 42,746	▲ 17.0	188,281	100.0	▲ 63,452	▲ 25.2		

ごみゼロ社会実現プランの数値目標との比較



【ごみゼロ社会実現プラン数値目標】

① 発生・排出抑制に関する目標

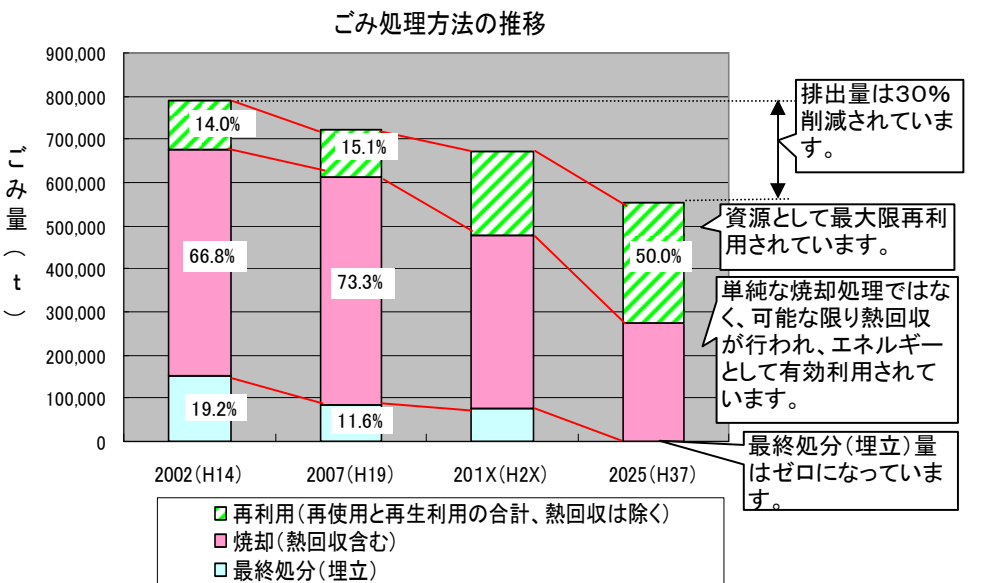
指標名	目標値
ごみ排出量削減率 = $\frac{\text{2002年度における県内総ごみ排出量} - \text{目標年度における県内総ごみ排出量}}{\text{2002年度県内総ごみ排出量}}$	家庭系ごみ 30% 事業系ごみ 30% (対2002年度実績) 【参考】2002実績 2025目標 家庭系 535千t→375千t 事業系 252千t→176千t

② 資源の有効利用に関する目標

指標名	目標値
資源としての再利用率 = $\frac{\text{県内総ごみ排出量のうち、再利用率された量}}{\text{県内総ごみ排出量}}$	50% 【参考】2002実績 2025目標 14% → 50%

③ ごみの適正処分に関する目標

指標名	目標値
ごみの最終処分量 = $\frac{\text{県内総ごみ排出量のうち、最終処分された量(災害等特殊要因によるものを除く)}}{\text{県内総ごみ排出量}}$	0t 【参考】2002実績 2025目標 151,386t → 0t



生活系ごみ排出量とごみ減量化施策

市町名	H14(2002) 生活系ごみ 排出量 (t) A		H18(2006) 生活系ごみ 排出量(t) C		H19(2007) 生活系ごみ 排出量(t) D		H20(2008) 生活系ごみ 排出量(t) D			モデル事業 実施						ごみ 有料化 導入	廃棄物 会計 実施	備考
	対H14 ごみ増減量 C-A	対H14 増減率 (%)	対H14 ごみ増減量 D-A	対H14 増減率 (%)	県全体 に占める 生活系ごみ 割合 (%)	対H14 ごみ増減量 D-A	対H14 増減率 (%)	住民参加に よるごみ処 理計画づく り	生ごみ 食品廃棄物 堆肥化	家庭ごみ 有料化 導入	レジ袋 有料化	埋立ごみ 再資源化	県民参加と 協働					
														80,952	16.4			
津市	83,882	85,763	▲ 1,881	▲ 2.2	80,128	▲ 3,754	▲ 4.5	80,952	16.4	▲ 2,930	▲ 3.5					○	○	H19モデル、H18:市町村合併後の新たな処理体制の検討
四日市市	85,090	85,136	▲ 46	0.1	82,906	▲ 2,184	▲ 2.6	79,857	16.1	▲ 5,233	▲ 6.1						○	H17, H18:ごみ処理システムの最適化検討
伊勢市	46,063	40,227	▲ 5,836	▲ 12.7	38,847	▲ 7,216	▲ 15.7	38,258	7.7	▲ 7,805	▲ 16.9			○	○		○	H19モデル、H17, H18:収集運搬経費等の検討
松阪市	49,062	48,625	▲ 437	▲ 0.9	46,408	▲ 2,654	▲ 5.4	43,842	8.9	▲ 5,220	▲ 10.6			○			○	H20モデル
桑名市	38,785	38,086	▲ 699	▲ 1.8	37,713	▲ 1,072	▲ 2.8	36,682	7.4	▲ 2,103	▲ 5.4	○					○	H17モデル、H14.4(可燃、不燃、プラ):15円/袋
鈴鹿市	50,886	53,590	2,704	5.3	53,253	2,367	4.7	51,619	10.4	733	1.4						○	
名張市	18,720	20,779	2,059	11.0	21,098	2,378	12.7	16,069	3.2	▲ 2,651	▲ 14.2			○			○	H20モデル、H20.4(可燃、不燃):68円/袋
尾鷲市	9,275	7,807	▲ 1,468	▲ 15.8	7,536	▲ 1,739	▲ 18.7	7,361	1.5	▲ 1,914	▲ 20.6						○	
亀山市	14,531	14,407	▲ 124	▲ 0.9	14,460	▲ 71	▲ 0.5	14,045	2.8	▲ 486	▲ 3.3						○	
鳥羽市	6,766	5,767	▲ 999	▲ 14.8	5,448	▲ 1,318	▲ 19.5	5,223	1.1	▲ 1,543	▲ 22.8		○				○	H18, H20モデル、H18.10(可燃、不燃):45円/袋
熊野市	8,060	7,692	▲ 368	▲ 4.6	7,333	▲ 727	▲ 9.0	7,136	1.4	▲ 924	▲ 11.5						○	
いなべ市	12,882	14,353	1,471	11.4	13,098	216	1.7	9,834	2.0	▲ 3,048	▲ 23.7						○	
志摩市	15,889	17,664	1,775	11.2	17,378	1,489	9.4	16,600	3.4	711	4.5						○	H16.10(可燃、不燃、資源):50円/袋
伊賀市	29,190	27,820	▲ 1,370	▲ 4.7	25,583	▲ 3,607	▲ 12.4	24,465	4.9	▲ 4,725	▲ 16.2			○	○		○	H17, 20モデル、H19.1(可燃、不燃):20円/袋
市計	469,081	467,716	▲ 1,365	▲ 0.3	451,189	▲ 17,892	▲ 3.8	431,943	87.3	▲ 37,138	▲ 7.9							
木曾岬町	2,117	1,938	▲ 179	▲ 8.5	1,604	▲ 513	▲ 24.2	1,548	0.3	▲ 569	▲ 26.9						○	S50(可燃、不燃、プラ):35円/袋
東員町	7,068	7,102	34	0.5	7,087	19	0.3	8,695	1.8	1,627	23.0	○					○	H18モデル
菟野町	10,969	8,290	▲ 2,679	▲ 24.4	8,567	▲ 2,402	▲ 21.9	8,575	1.7	▲ 2,394	▲ 21.8						○	H17, H18:分別収集の効率化の検討
朝日町	1,709	1,881	172	10.1	1,888	179	10.5	2,041	0.4	332	19.4							
川越町	3,004	3,133	129	4.3	3,084	80	2.7	3,096	0.6	92	3.1							
多気町	3,649	4,535	886	24.3	4,542	893	24.5	3,972	0.8	323	8.9			○				H20モデル
明和町	5,061	5,261	200	4.0	5,592	531	10.5	5,420	1.1	359	7.1			○				H20モデル
大台町	2,528	2,823	295	11.7	2,892	364	14.4	2,824	0.6	296	11.7			○				H20モデル
玉城町	3,840	3,705	▲ 135	▲ 3.5	4,007	167	4.3	3,968	0.8	128	3.3			○				H20モデル
度会町	2,416	2,170	▲ 246	▲ 10.2	2,158	▲ 258	▲ 10.7	2,060	0.4	▲ 356	▲ 14.7							
大紀町	2,898	2,939	41	1.4	2,758	▲ 140	▲ 4.8	2,646	0.5	▲ 252	▲ 8.7			○				H20モデル
南伊勢町	6,404	5,313	▲ 1,091	▲ 17.0	5,350	▲ 1,054	▲ 16.5	4,989	1.0	▲ 1,415	▲ 22.1						○	H17.10(可燃):30円/袋
紀北町	7,178	6,937	▲ 241	▲ 3.4	6,379	▲ 799	▲ 11.1	6,121	1.2	▲ 1,057	▲ 14.7						○	
御浜町	3,249	3,277	28	0.9	3,106	▲ 143	▲ 4.4	2,903	0.6	▲ 346	▲ 10.6							
紀宝町	4,027	4,050	23	0.6	3,982	▲ 45	▲ 1.1	3,792	0.8	▲ 235	▲ 5.8		○					H17モデル
町計	66,117	63,354	▲ 2,763	▲ 4.2	62,996	▲ 3,121	▲ 4.7	62,650	12.7	▲ 3,467	▲ 5.2							※袋/45リットル
県計	535,198	531,070	▲ 4,128	▲ 0.8	514,185	▲ 21,013	▲ 3.9	494,593	100.0	▲ 40,605	▲ 7.6							

事業系ごみ排出量

市町名	H14(2002) 事業系ごみ 排出量 (t) A	H18(2006) 事業系ごみ 排出量 (t) C		H19(2007) 事業系ごみ 排出量 (t) D		H20(2008) 事業系ごみ 排出量 (t) D			処理手数料 の値上げ	備考			
		対H14 ごみ増減量 C-A	対H14 増減率 (%)	対H14 ごみ増減量 D-A	対H14 増減率 (%)	県全体 に占める 事業系ごみ割合 (%)	対H14 ごみ増減量 D-A	対H14 増減率 (%)					
津市	61,725	35,198	▲ 26,527	▲ 43.0	40,893	▲ 20,832	▲ 33.7	28,708	15.2	▲ 33,017	▲ 53.5	○	(11.0円/kg→15.0円/kg) H16.4
四日市市	44,445	37,945	▲ 6,500	▲ 14.6	37,195	▲ 7,250	▲ 16.3	35,677	18.9	▲ 8,768	▲ 19.7	○	(10.5円/kg→16.0円/kg) H17.10
伊勢市	16,763	19,003	2,240	13.4	17,840	1,077	6.4	17,503	9.3	740	4.4		
松阪市	20,158	18,170	▲ 1,988	▲ 9.9	17,717	▲ 2,441	▲ 12.1	17,786	9.4	▲ 2,372	▲ 11.8		
桑名市	15,344	18,645	3,301	21.5	18,150	2,806	18.3	16,733	8.9	1,389	9.1	○	(15.0円/kg→20.0円/kg) H20.4
鈴鹿市	19,135	21,203	2,068	10.8	20,587	1,452	7.6	19,439	10.3	304	1.6	○	(10.5円/kg→16.0円/kg) H18.4
名張市	16,366	13,777	▲ 2,589	▲ 15.8	12,194	▲ 4,172	▲ 25.5	10,135	5.4	▲ 6,231	▲ 38.1	○	(6.0円/kg→12.0円/kg) H20.4
尾鷲市	1,366	1,447	81	5.9	1,721	355	26.0	1,646	0.9	280	20.5		
亀山市	4,516	5,267	751	16.6	4,902	386	8.5	5,049	2.7	533	11.8		
鳥羽市	8,527	7,063	▲ 1,464	▲ 17.2	6,800	▲ 1,727	▲ 20.3	6,909	3.7	▲ 1,618	▲ 19.0	○	(5.0円/kg→8.0円/kg) H18.10
熊野市	849	1,056	207	24.4	1,100	251	29.6	1,071	0.6	222	26.1		
いなべ市	2,351	2,876	525	22.3	2,943	592	25.2	2,791	1.5	440	18.7		
志摩市	10,490	6,768	▲ 3,722	▲ 35.5	6,828	▲ 3,662	▲ 34.9	7,051	3.7	▲ 3,439	▲ 32.8		
伊賀市	17,529	5,670	▲ 11,859	▲ 67.7	5,167	▲ 12,362	▲ 70.5	4,073	2.2	▲ 13,456	▲ 76.8	○	(2.1円/kg→10.0円/kg) H15.4
市計	239,564	194,088	▲ 45,476	▲ 19.0	194,037	▲ 45,527	▲ 19.0	174,571	92.7	▲ 64,993	▲ 27.1		
木曾岬町	165	313	148	89.7	282	117	70.9	196	0.1	31	18.8		
東員町	315	369	54	17.1	224	▲ 91	▲ 28.9	255	0.1	▲ 60	▲ 19.0		
菰野町	2,382	4,807	2,425	101.8	4,516	2,134	89.6	4,075	2.2	1,693	71.1		
朝日町	8	189	181	2,262.5	170	162	2,025.0	105	0.1	97	1,212.5	○	(16.0円/kg→20.0円/kg) H20.4
川越町	55	319	264	480.0	300	245	445.5	307	0.2	252	458.2	○	(16.0円/kg→20.0円/kg) H20.4
多気町	100	295	195	195.0	297	197	197.0	321	0.2	221	221.0		
明和町	2,645	2,722	77	2.9	2,149	▲ 496	▲ 18.8	2,133	1.1	▲ 512	▲ 19.4		
大台町	160	348	188	117.5	532	372	232.5	536	0.3	376	235.0		
玉城町	1,085	1,546	461	42.5	1,070	▲ 15	▲ 1.4	878	0.5	▲ 207	▲ 19.1		
度会町	113	436	323	285.8	374	261	231.0	477	0.3	364	322.1		
大紀町	134	211	77	57.5	222	88	65.7	235	0.1	101	75.4		
南伊勢町	559	780	221	39.5	681	122	21.8	592	0.3	33	5.9		
紀北町	4,393	2,885	▲ 1,508	▲ 34.3	4,077	▲ 316	▲ 7.2	3,545	1.9	▲ 848	▲ 19.3		
御浜町	0	0	0	-	0	0	-	0	0.0	0	-		
紀宝町	55	54	▲ 1	▲ 1.8	56	1	1.8	55	0.0	0	0.0		
町計	12,169	15,274	3,105	25.5	14,950	2,781	22.9	13,710	7.3	1,541	12.7		
県計	251,733	209,362	▲ 42,371	▲ 16.8	208,987	▲ 42,746	▲ 17.0	188,281	100.0	▲ 63,452	▲ 25.2		

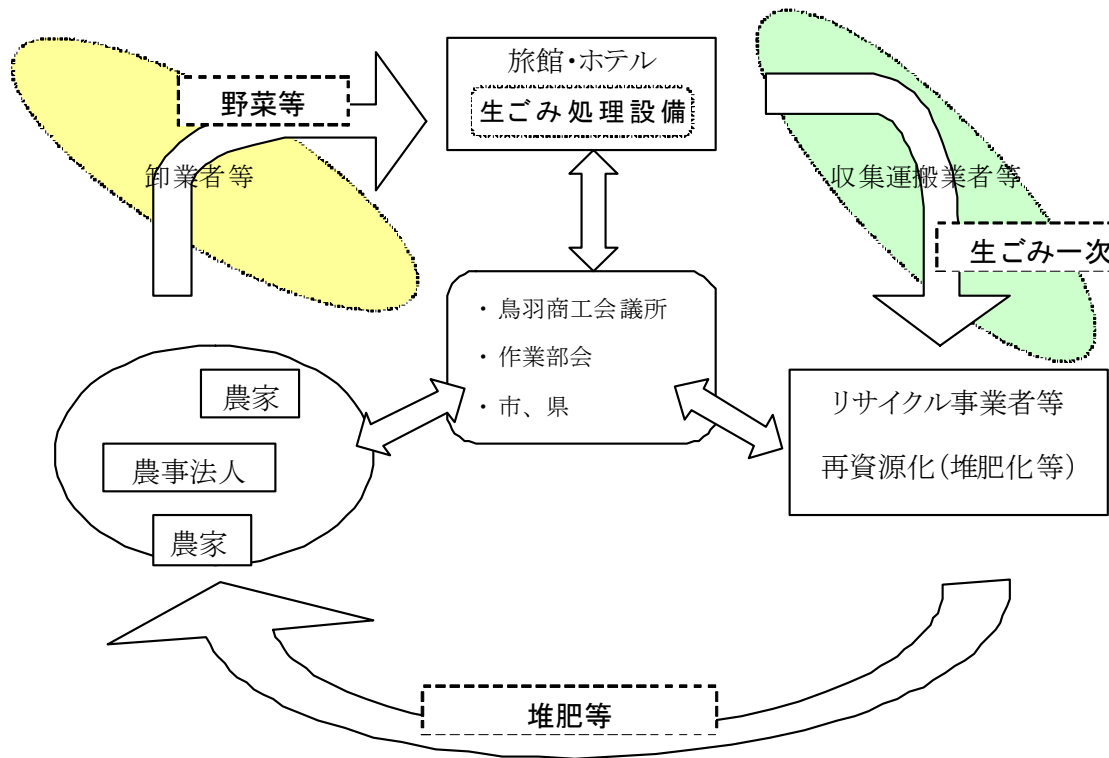
平成20年度ごみゼロプラン推進 モデル事業の実績報告について

平成20年度ごみゼロ社会実現プラン推進モデル事業 一覧

市町	交付確定額	事業概要
鳥羽市	2,016,000	<p>「事業系ごみ(食品廃棄物)再資源化システム検討事業」 ホテル・旅館などから発生する食品廃棄物の減量化・リサイクル ループの構築をめざし、ホテル・旅館、商工会議所等と連携して モデル事業所を選定し、事業系ごみの再資源化に向けたシステム の検討・実証事業を行う。</p>
伊賀市 名張市	727,000	<p>「レジ袋有料化検討事業」 レジ袋削減・マイバッグ持参の推進をめざし、隣接する両市間で 連携調整を図りつつ、それぞれ住民・事業者・行政等で構成する 検討会を運営し、同時でのレジ袋有料化スタートをめざすとともに、 ドラッグストア・コンビニエンスストア・ホームセンター等にも参画を 求め、より幅広い業種での取組推進をめざす。</p>
松阪市 明和町 多気町 大台町 玉城町 大紀町	756,000	<p>「レジ袋有料化検討事業」 レジ袋削減・マイバッグ持参の推進をめざし、隣接1市5町の広域 ブロックが一体となって、住民・事業者・団体・行政等で構成される 一元的な検討組織を設置し、レジ袋有料化や啓発活動等について 検討するとともに、各市町ごとに啓発活動を実施し、ドラッグストアも 含めた、広域でのレジ袋同時一斉有料化をめざす。</p>
合計	3,499,000	

鳥羽市「事業系ごみ(食品廃棄物)再資源化システム検討事業」

システムイメージ



- H20.6 12事業者への参加案内
- H20.7 リサイクル業者3社によるシステム提案
- H20.11 旅館・ホテル2事業者へ交付決定

参画事業者

	サン浦島	戸田家
処理方式	乾燥式	バイオ式(微生物による高温好気性発酵)
処理能力	100kg/日	100kg/日
再資源化	契約農家で米を栽培し、料理食材として利用	契約農家で野菜などを生産し、料理食材として利用

H20ごみゼロプラン推進モデル事業(1)

鳥羽市:「事業系ごみ(食品廃棄物)再資源化 システム検討事業」

1. 事業のねらい

鳥羽市では、一般廃棄物のうち事業所等から発生するごみ量が約5割を占めるとともに、1人1日当たりのごみ排出量も県内市町と比べても多い状況となっている。

特に、旅館・ホテルから排出される生ごみは事業系可燃ごみの約40%を占めており、この生ごみ(食品廃棄物)の減量、リサイクルループ(地域循環)の構築をめざして、旅館・ホテル、商工会議所、行政等が連携して、モデル事業所を選定して生ごみの再資源化システムづくりを検討・推進する取組をモデルとして支援する。

2. 事業の成果

1. 事業者、地元商工会議所、行政がともにシステムづくりの検討を進めることで、ごみ排出の現状や課題、生ごみの再資源化に向けた取組について意見交換ができた。
2. 参画した2事業者それぞれにおいて、自施設内で生ごみを減量・減容処理 → 契約農家における再資源化と完成堆肥を活用した米や野菜の栽培 → 調理食材として還流利用というリサイクルループが構築されている。
3. 参画2事業者からの排出生ごみについて、推計で年間最大約92トンの削減が見込める。
4. 宿泊客や市民に対する当取組のPRが、事業者・行政等により行われることで、取組の幅広い認知や、事業者・地域のエコイメージのアップにつながっている。

3. 課題

- ・今回は2社にとどまった参加事業者を市内のより多くの旅館・ホテル事業者に拡大していくこと、取組の効果を示すデータ把握や実績の検証を進めること、生ごみ再資源化の取組への幅広い理解が得られるように努めること、等が求められる。

4. 今後の取組

- ・事業者が設置する事業系生ごみ処理機の整備補助制度(鳥羽市)を今後も継続し、一定規模以上の生ごみ排出事業者の取組を促進する。
- ・引き続き、事業者・商工会・行政連携の枠組みで、今回の2事業者での実証事業の実績の検証や課題の把握、対策の検討を行うとともに、事業の成果の周知・啓発を進める。
- ・事業者ごとの状況に応じた再資源化の仕組みづくりを検討・提示し、鳥羽地域全体での生ごみ再資源化に向けた動きへと発展するよう、事業者や関係機関との連携を図りながら取組を推進する。

5. 県としての今後のフォローの視点

引き続き、事業者・商工会・行政連携の枠組みをベースとして、

- ①他の事業者への展開を図るため、モデルケースとしての先行2事業者の取組の成果や課題を検証し、その周知を進めること
- ②事業者のみならず、市民に対して、また、鳥羽を訪れる観光客等へも幅広く取組の周知・PRを図ることで、取組を地域で支える気運の醸成に努めること

こうしたことについて、市に対して働きかけていく。



戸田家における
生ごみ処理の様子

ホームページ
でのPR

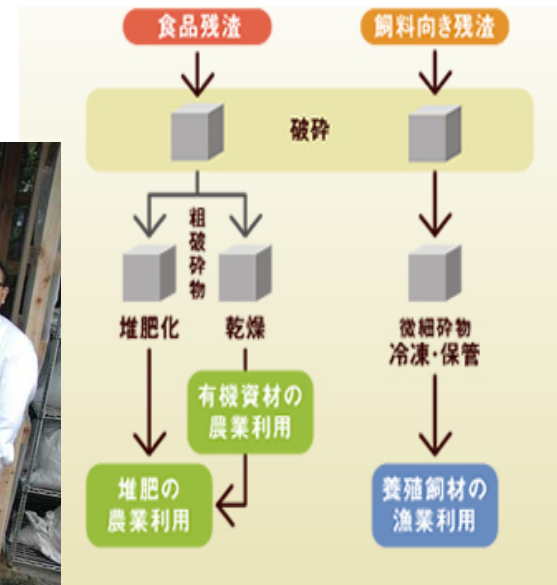
戸田家のECOチャレンジ

当館では、省資源・省エネルギーに積極的に取り組み、資源のリサイクル廃棄物の適正な処理と再利用を促進することで“エコ”という新しいサービスの提供にチャレンジしています。

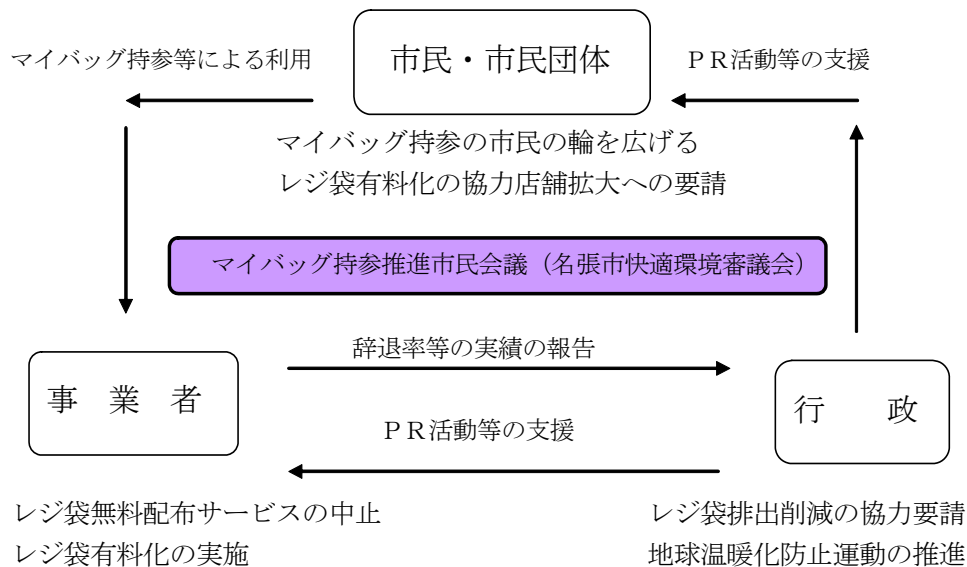
食品残渣を「一般残渣」と「飼料向き残渣」に分別し、堆肥化による農業利用や、養殖飼材として漁業利用しています。



サン浦島の処理機



伊賀市・名張市「レジ袋有料化検討事業」

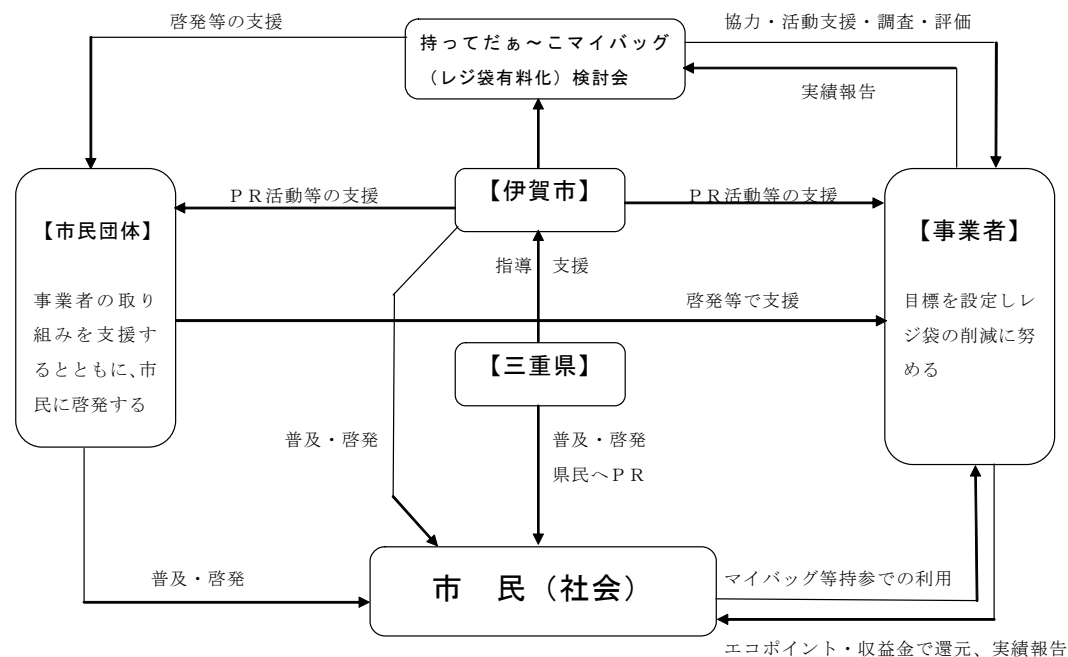


←名張市

※市の既存審議会を母体とする検討組織

伊賀市→

一両市における
検討・推進の体制



H20ごみゼロプラン推進モデル事業(2)

伊賀市・名張市「レジ袋有料化検討事業」

1. 事業のねらい

レジ袋を通して、地域住民がごみの減量化を意識・実践するため、「レジ袋の有料化・マイバッグ持参推進」について、コンビニ・ホームセンター等他業態への働きかけも含め、2市連携のもと検討する取組をモデルとして支援する。

2. 事業の成果

1. 市民団体や住民の参画により、地域で取組を支える協定方式体制がつくられ、告知キャンペーンPRを協力して展開したことで、市民の取組への理解が促進された。
2. 両市が密に連絡・調整し、市長合同会見を行うなど、別個の推進体制をとりつつも伊賀名張全体の取組としての雰囲気づくり・PRに努め、地域全体の気運醸成に成功した。
3. 平成20年7月1日より、両市同時に、域内主要スーパー全店(伊賀市4社9店、名張市4社7店)でのレジ袋有料化が一斉にスタートし、10月1日よりドラッグストアが加わり参画の規模が拡大している(H21.6.1現在:伊賀市10社19店、名張市:10社15店)。
4. 大きな混乱等もなく、スタート10ヶ月間(20.7~21.4)のレジ袋辞退率は、当初目標(80%以上)を大きく上回る90%前後(平均値:伊賀市:89.4%、名張市:91.4%)を維持し、大変順調に推移している。
5. 結果的に協定締結による有料化導入には至っていないが、スーパー・ドラッグストア以外の他業態にも働きかけたことで、一部商店での自主有料化の動きも含め、個人商店、クリーニング店、ホームセンター、酒類量販店、コンビニ等におけるレジ袋削減の取組への理解が進み、市民への草の根的な声かけ・啓発活動が行われている。

3. 課題

- ・レジ袋辞退率の維持・向上が必要であるとともに、有料化未導入のままである、特にコンビニをはじめとする他業態への働きかけ、有料化に伴う「収益金」の取扱を検討すること等が求められる。

4. 今後の取組

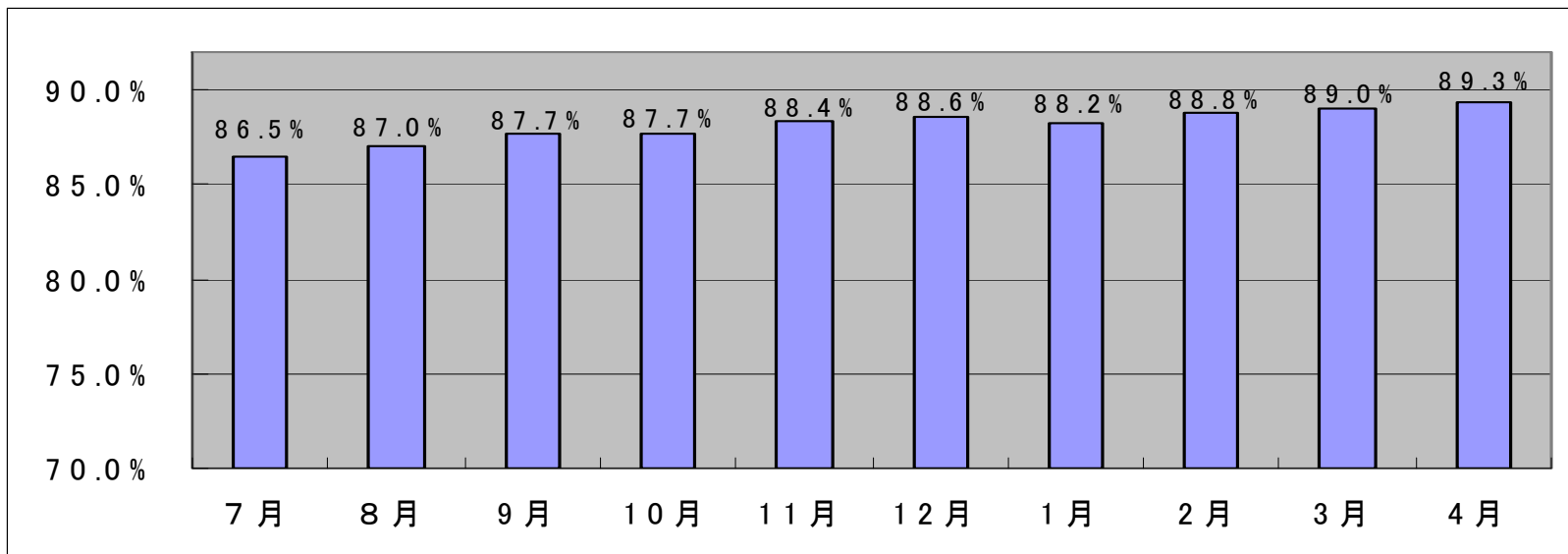
- ・市民の取組へのモチベーションを維持・高める方策の検討と実施を進めるとともに、さらなる取組の輪を拡げるため、コンビニエンスストアをはじめ、ホームセンター、クリーニング店、酒・衣類等量販店等に対しても、粘り強く有料化参画を働きかける。
- ・有料化の「収益金」について、市民に納得いただける地域への還元のあるあり方を検討する。
- ・たとえば、スーパーにおける白色トレイ等の包装資材の削減など、市民生活レベルでの新たな環境取組、温暖化対策を検討・実施していくことで、市民意識のさらなる変革を図っていく。

5. 県としての今後のフォローの視点

- ①有料化検討会の枠組みを引き続き活用し、
 - ・各店舗のレジ袋辞退率の推移の把握や住民への周知・啓発を継続して行うこと、
 - ・アンケート実施などによる住民意識の把握とそれを踏まえた取組展開を図ること、
 - ・有料化に伴う収益金のモデル的・効果的な地域還元の方法を検討すること、
- ②レジ袋辞退率や有料化実施後の取組状況について、フォローの結果を、広く地域住民に周知・啓発する。

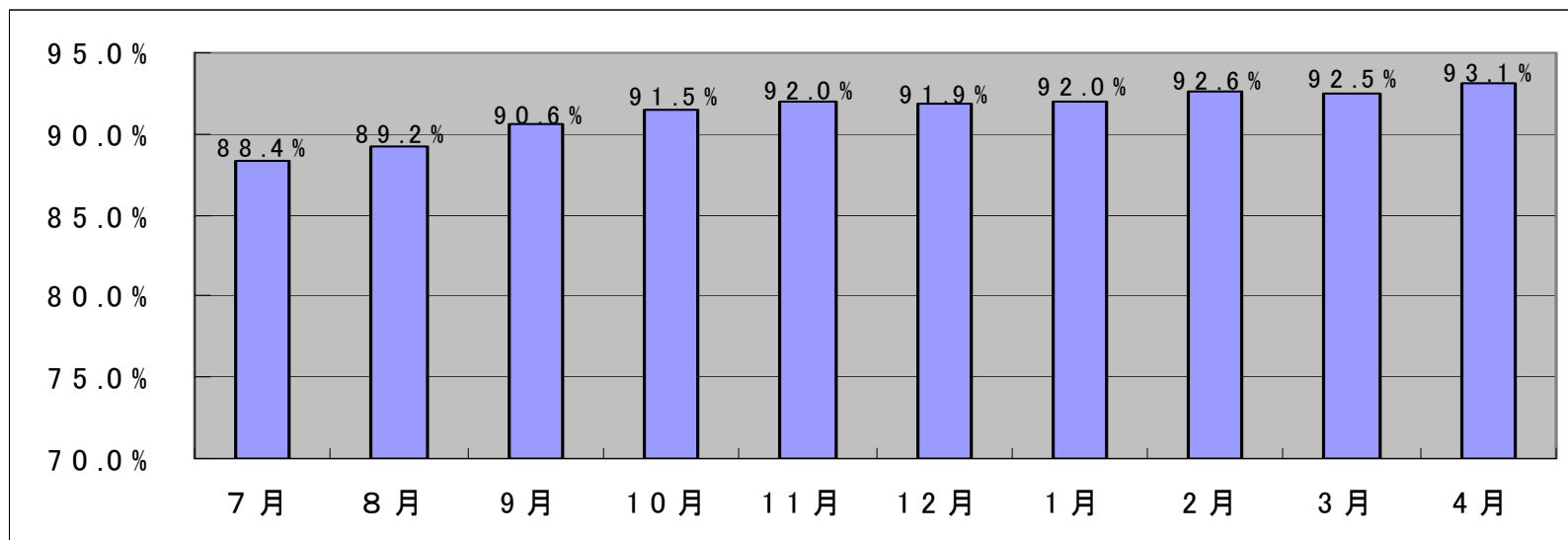
こうしたことについて、市(検討会)に対して働きかけていく。

伊賀市におけるレジ袋辞退率 各月平均値の推移(現在10社19店舗)



開始後
10ヶ月間
の平均
89.4%

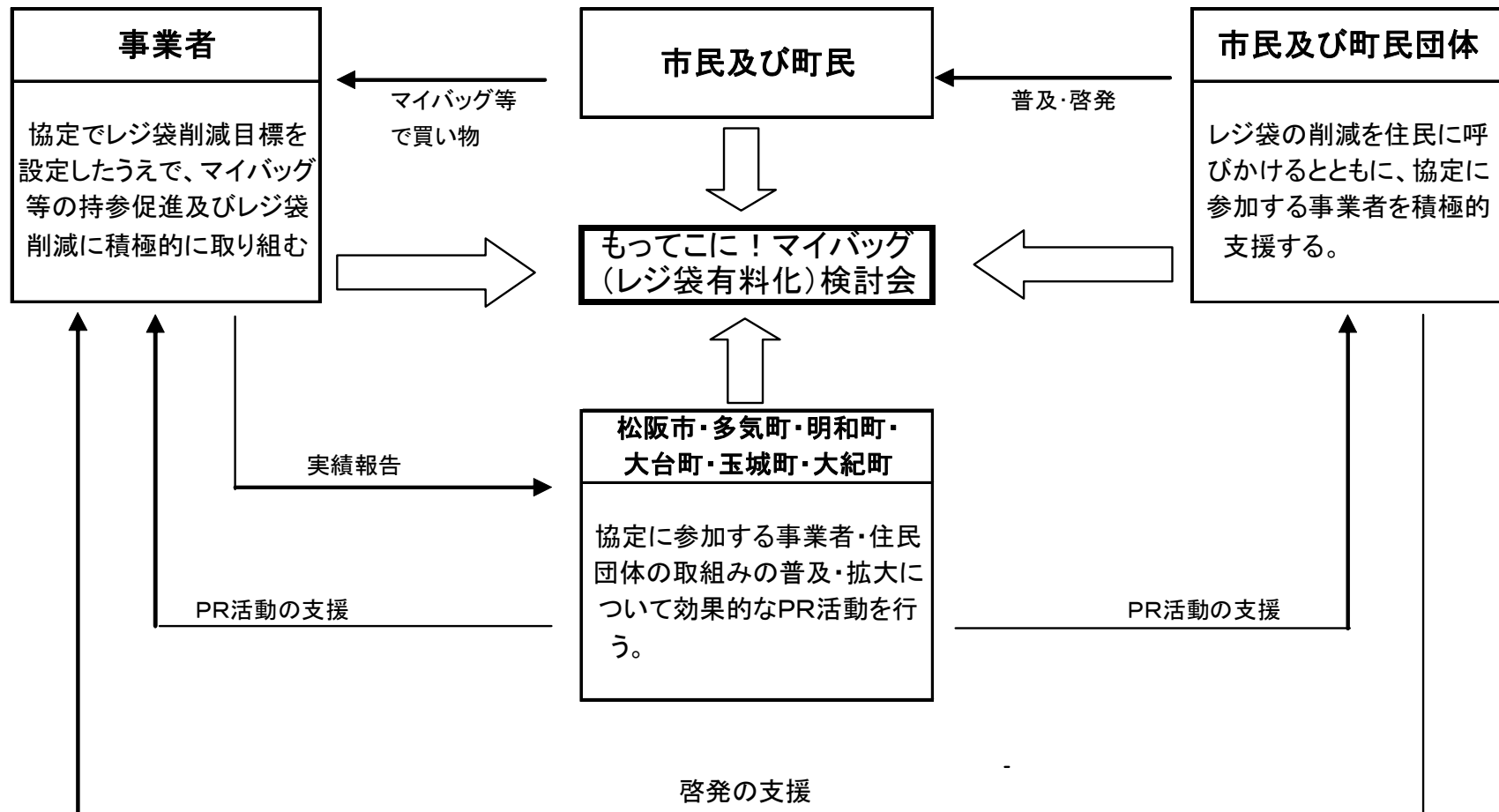
名張市におけるレジ袋辞退率 各月平均値の推移(現在10社15店舗)



開始後
10ヶ月間
の平均
91.4%

松阪市・明和町・多気町・大台町・玉城町・大紀町 「レジ袋有料化検討事業」

推進体制



H20ごみゼロプラン推進モデル事業(3)

松阪市・明和町・多気町・大台町・玉城町・大紀町 「レジ袋有料化検討事業」

1. 事業のねらい

レジ袋を通して、地域住民がごみの減量化を意識・実践するため、「レジ袋の有料化・マイバッグ持参推進」について、ひとつの地域・生活圏である1市5町という、全国的にも珍しい広域が一体となり検討・推進する取組をモデルとして支援する。

2. 事業の成果

1. 1市5町が連携して取り組んでいくため、住民・事業者・行政で構成する市町横断の一元的な検討組織を設置し、取組の推進方針や取組内容の検討を行ったことで、広域一体で取り組む上での合意形成を、スムーズかつ効率的に図ることができた。
2. 合意内容に基づき、地域で取組を支える協定方式体制のもとで、各市町ごとに検討会メンバーを中心とする地域住民の協力のもと、告知キャンペーンPRが展開され、住民の取組への理解が促進された。
3. 1市5町が一体となり、合同協定式など効果的なPR・啓発も行ったことで、行政区分を超えた広域圏全体のレジ袋有料化に向けた気運が醸成された。
4. 平成20年11月11日より、1市5町同時に、域内主要スーパー及びドラッグストア全店（13社67店舗のうち、ドラッグストア3社20店、及び現在まで県内唯一の参加事例であるホームセンター1店）という県内最大規模でのレジ袋有料化が一斉にスタートした。
5. 大きな混乱等もなく、スタート5ヶ月間(20.11～21.4)のレジ袋辞退率は、90%前後を維持(平均値:90.3%)し、大変順調に推移している。

3. 課題

- ・レジ袋辞退率の維持・向上が必要であるとともに、有料化未導入のままである、コンビニやホームセンター等への働きかけ、有料化に伴う「収益金」の取扱を検討すること、当取組をきっかけとしたさらなるごみ減量・環境保全への展開、等が求められる。

4. 今後の取組

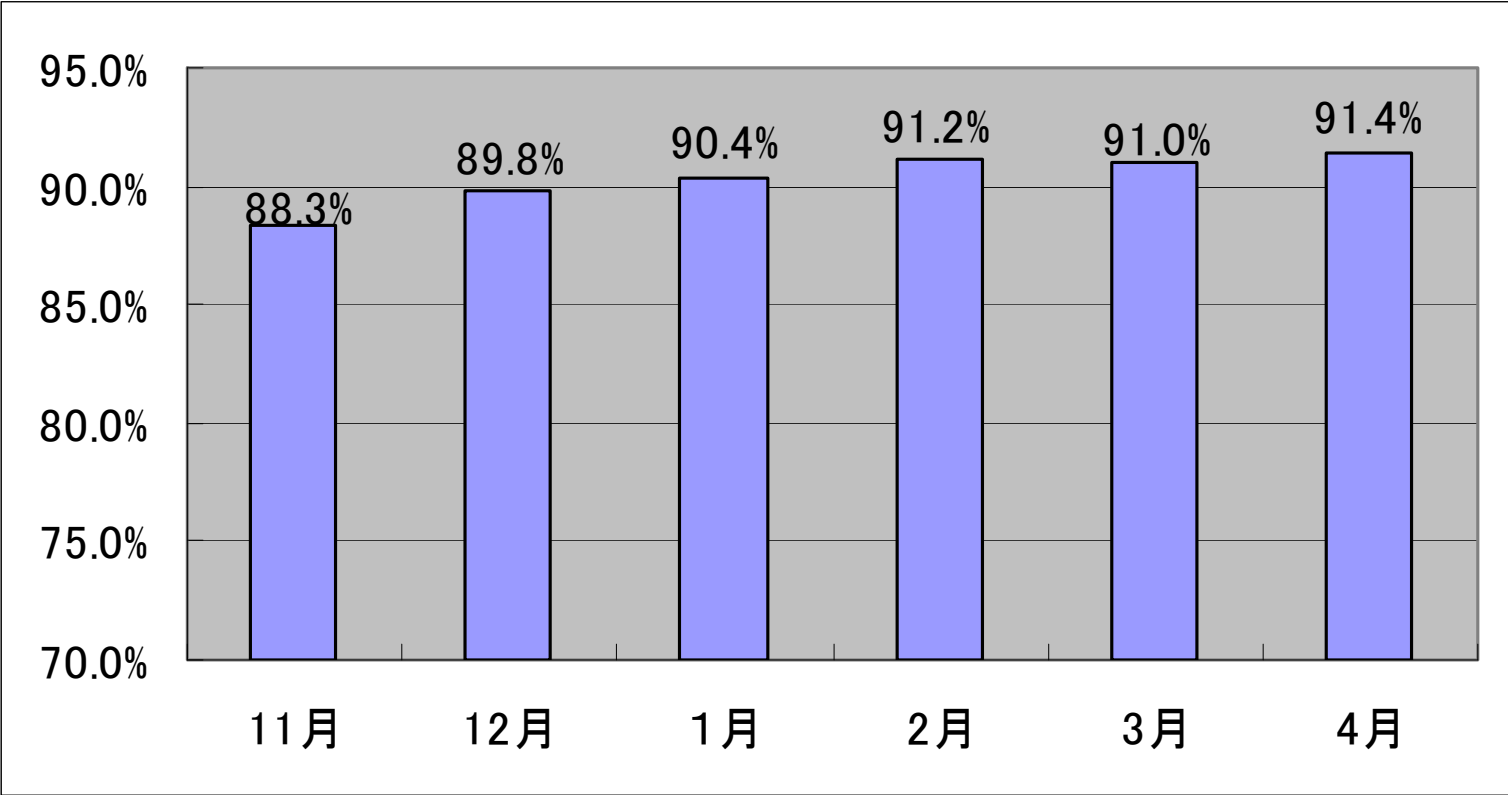
- ・啓発イベントなど、市民のモチベーションを維持・高めるための取組を図るとともに、さらなる参画拡大をめざして、コンビニやホームセンター等の小売店におけるレジ袋削減、環境にやさしい店づくり等の広がりに取り組んでいく。
- ・有料化の「収益金」について、市民に納得いただける地域への還元のあり方を検討する。
- ・引き続き検討会の枠組みを生かして、既存の環境会議等と連携・協働し、今後の取組の検討・展開につなげていく。

5. 県としての今後のフォローの視点

- ①有料化検討会の枠組みを引き続き活用し、
 - ・各店舗のレジ袋辞退率の推移の把握や住民への周知・啓発を継続して行うこと、
 - ・アンケート実施などによる住民意識の把握とそれを踏まえた取組展開を図ること、
 - ・有料化に伴う収益金のモデル的・効果的な地域還元の方法を検討すること、
- ②レジ袋辞退率や有料化実施後の取組状況について、フォローの結果を、広く地域住民に周知・啓発する。

こうしたことについて、市(検討会)に対して働きかけていく。

松阪市等1市5町におけるレジ袋辞退率 各月平均値の推移(現在12社68店舗)



開始後6ヶ月間の平均: 90.3%

三重県内のレジ袋有料化の取組状況

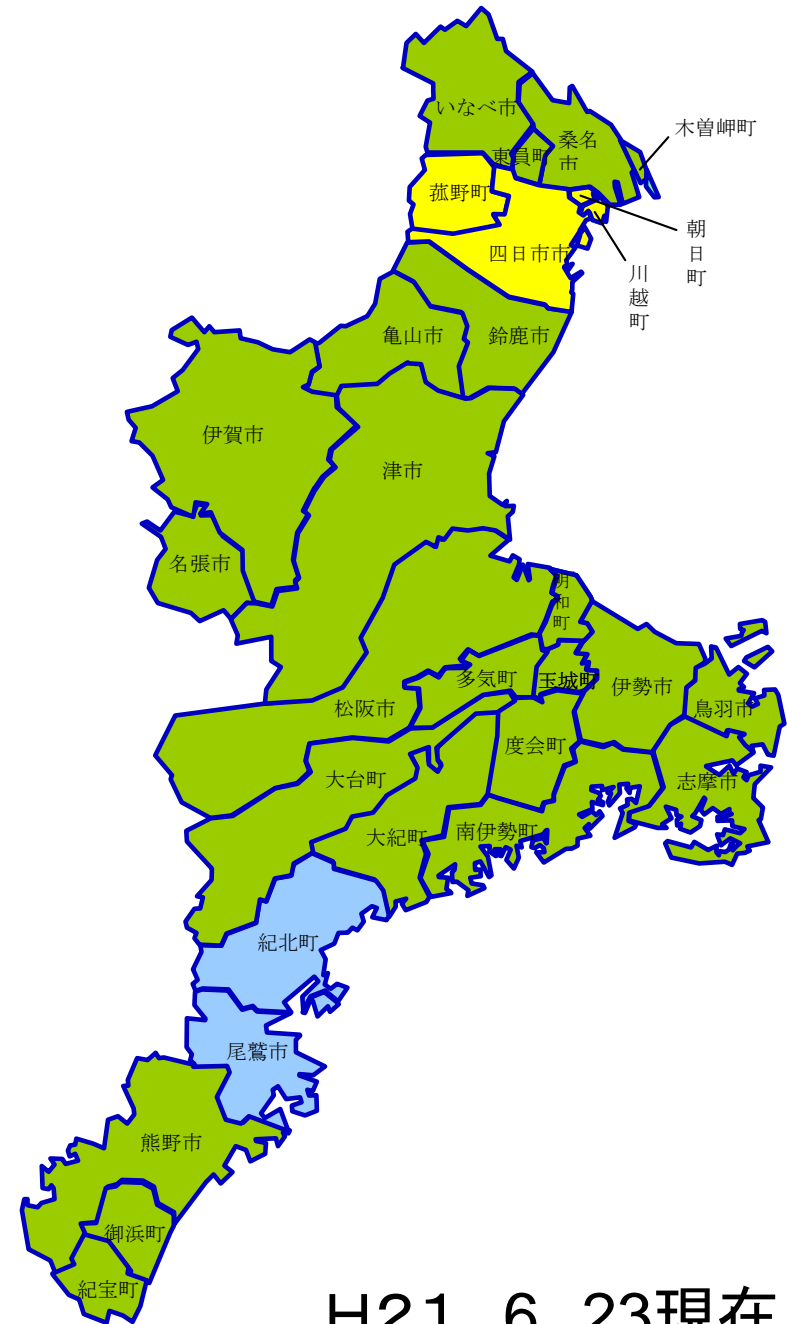
H21. 6. 23現在

レジ袋有料化実施：23市町／29市町（79％）・人口カバー率：約78％

レジ袋有料化導入期日	市町名
平成19年 9月21日	伊勢市〔10社31店舗〕 ※うち1社1店舗はH20.5.1～、ドラッグストア2社9店舗はH20.9.21～
平成20年 7月 1日	名張市〔10社15店舗〕 ※うちドラッグストア4社6店舗を含む6社8店舗はH20.10.1～ 伊賀市〔10社19店舗〕 ※うちドラッグストア4社8店舗を含む6社10店舗はH20.10.1～
平成20年 9月 1日	鈴鹿市〔13社40店舗〕 ※うちドラッグストア4社16店舗（うち1店はH20.9.8～、 同1店はH20.11.11～、同1社1店はH21.2.1～、同1店はH21.3.30～） 亀山市〔7社10店舗〕 ※うちドラッグストア 2社3店舗
平成20年10月 1日	桑名市・いなべ市・木曽岬町・東員町〔16社35店舗〕 ※うちドラッグストア4社10店舗
平成20年11月11日	松阪市・多気町・明和町・大台町・玉城町・大紀町〔12社68店舗〕 ※うちドラッグストア3社21店舗、ホームセンター1店舗
平成21年 1月23日	鳥羽市〔5社10店舗〕 南伊勢町〔3社8店舗〕 志摩市〔10社27店舗〕 ※うち1社1店舗はH21.2.21～、ドラッグストア2社4店舗
平成21年 2月 1日	度会町〔3事業者3店舗〕 ※うち1事業者は個人商店
平成21年 4月 1日	熊野市・御浜町・紀宝町〔8社13店舗〕 ※うちドラッグストア1社2店舗
	津市〔18社76店舗〕 ※うちドラッグストア3社19店舗、百貨店1社1店舗
平成21年 9月 1日予定	尾鷲市・紀北町〔4社13店舗〕 ※うちドラッグストア1社4店舗
有料化について検討中	菰野町、川越町、四日市市、朝日町

“協定参加によるレジ袋有料化”
事業者数の県内状況

業 態	事業者数	店舗数
スーパーマーケット	31事業者	208店
農業協同組合	6組合	44店
生活協同組合	1組合	2店
ホームセンター	(1事業者)	1店
個人商店	1事業者	1店
百貨店	1事業者	1店
ドラッグストア	6事業者	98店
総 計	46事業者	355店



H21. 6. 23現在

H21年度プラン啓発・情報発信の取組

〇ごみゼロ社会啓発DVD、パンフレット



指導主事のみなさま、早朝から、お疲れさまです!!

「ごみゼロ社会啓発DVD」等のご活用をお願い

三重県では、昨年、環境学習の素材としても活用できる啓発DVD

「みんなめざそう “ごみゼロ社会”

～ゼロ吉といっしょにごみをなくそう!～

を制作しました。



おはようございます。僕は「ゼロ吉」だよ。
この啓発DVDの内容は、
・ごみが減らないようになるの？
・どんな取組があるの？
・わたしたちにできることってなにかな？ だよ。

啓発用DVD
制作・発行 三重県
発行 18年3月
※発行年、各市町教育
委員会に1本づ
つ、配布済みです。

そこで、指導主事の皆さんに、ぜひお願いです!!

この「啓発DVD」及びDVDの内容に即した「啓発パンフレット」を、
本年6月末～7月初めに県内全小学校様にお送りしますので、環境学習の素材
として、ぜひ活用いただけるよう、お声がけをお願い申し上げます!
(各小学校様へ、DVDは1本、パンフレットは4年生の児童さん全員分を、お送りします。)

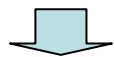
なお、この啓発DVDは、以下の「ごみゼロホームページ」でも、動画配信中です。
ごみゼロホームページ <http://www.eco.pref.mie.jp/gomizero/> 三重県ごみゼロ 検索

この件の問い合わせは、お気軽に下記までお寄せ下さい。

三重県環境森林部 三重県津市広明町13番地
ごみゼロ推進室 (担当 伊藤、清水) 電話 059-224-3126 FAX 059-229-1016
E-mail gomizero@pref.mie.jp

＜H21年度 主な活用実績＞

- ・4月下旬 松阪市行政ケーブルTVにて放送(1週間)
- ・5月初旬 CTY(四日市地域ケーブルTV)にて放送(1週間)
- ・6/6 津市大里小学校出前授業上映(児童・保護者等約60名)
- ・4/24 県内学校指導主事会議(約200名)で啓発チラシ配布 ⇒



- ◆6月末～7月初めにかけて、県内全小学校(431校)あて、
 - ・DVD - 各1本
 - ・パンフレット - 4年生全児童数(18177人)分 を送付予定

〇ごみゼロ啓発ペイントバス



三重交通の路線バス1台が、
H20年度の津市内に続き、
H21年度は、鈴鹿市内の
交通量の多い幹線道路を
中心に走行中。

(H21.4.1~H22.3.31)

○津駅 啓発看板広告



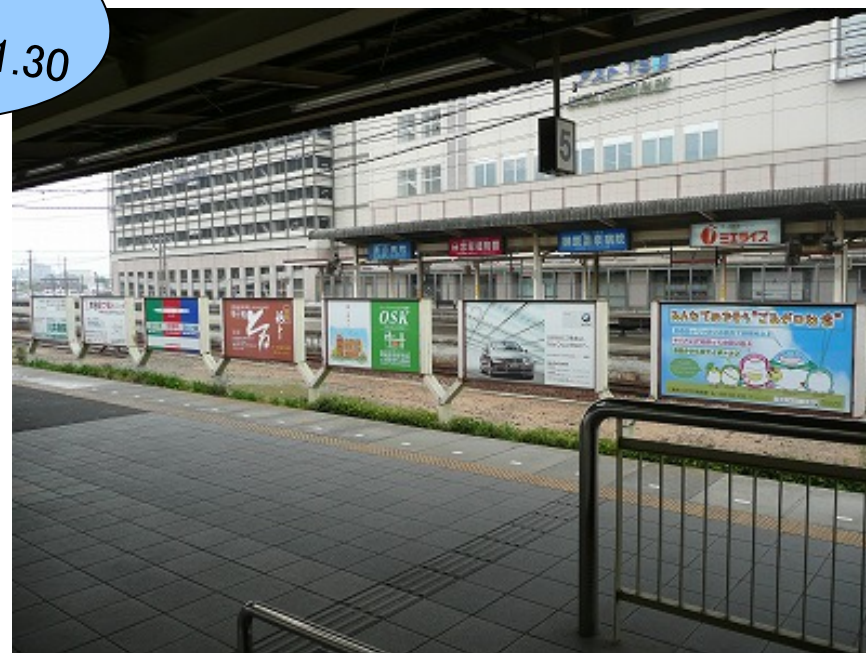
1.6m × 2.88m

↑ JRホームより ↓

掲出期間
H21.5.20～H21.11.30



近鉄ホームより →



○ゼロ吉着ぐるみ “エアゼロ吉”



4～6月県庁見学
12小学校,2中学校,1幼稚園
約1000名の前に登場！
ゼロ吉認知率の感触:3割～5割か



身長180センチ、横幅最大190センチ

無料貸出を実施中！
6/15 現在

- ・利用実績：7件
- ・予約申込：11件

香肌奥伊勢リサイクルフェアにて
(5/17(日))



「県民の日」記念事業イベント

OH21. 4. 18(土) ○県総合文化センター(津市)



来場者数
約1000人



記念講演壇上で紹介

“エアゼロ吉”

デビュー日



ゼロ吉ぬりえコーナー



フリーマーケット
10ブース出展



○コンビニエンスストアのダストボックス啓発シール

県と包括提携協定を締結している2社 ローソン(約90店)、サークルKサンクス(約240店)
店舗前ダストボックス(大半が3連タイプ)にキャラクターシールを貼付し、7月～啓発開始予定

サークルKサンクス



ローソン



シールは3種類とも22センチ平方。ダストボックスの天板部分に貼り付けていただく。

