

平成 25 年 3 月 27 日

連絡先

住宅課 住まい支援グループ
小川・伊藤
059-224-2720

住宅着工状況(25年1月分)について

発表項目

住宅建設情報 (25年1月分)

発表内容

I 三重県の住宅着工状況 ※ () 書きは24年1月に対する増減率

分譲住宅が四ヶ月連続で増加。

1月の住宅着工戸数は、昨年と同じ月と比べ0.3%減の740戸でした。

利用関係別では、持家517戸(7.3%増)、貸家102戸(36.3%減)、給与住宅2戸(80.0%減)、分譲住宅119戸(32.2%増)で、総戸数は740戸でした。

構造別では木造565戸(14.8%増)、SRC造0戸(前年なし)、RC造17戸(70.2%減)、鉄骨造156戸(19.2%減)でした。

建て方別では一戸建638戸(11.0%増)、長屋79戸(51.9%増)、共同23戸(80.0%減)でした。

県内14市の状況を昨年と同じ月と比べると、増加は伊賀市(126.7%増)・鈴鹿市(12.9%増)・津市(11.6%増)他5市、減少は亀山市(59.3%減)・伊勢市(44.1%減)・松阪市(24.0%減)他2市となっています。

建築物の着工床面積は、非居住用(87.0%増)、居住用(2.1%増)ともに増加したため、全体では136千㎡、昨年と同じ月と比べ21.9%増加しました。

II 全国の概要 ※ () 書きは24年1月に対する増減率

新設住宅の着工戸数は、貸家(1.6%増)増、持家(8.6%増)増、給与住宅(25.0%増)増、分譲住宅(5.0%増)増となり、全体では69,289戸、昨年と同じ月と比べ5.0%増加しました。

建築物の着工床面積は、非居住用(0.2%増)、居住用(7.1%増)ともに増加したため、全体では10,327千㎡、昨年と同じ月と比べ4.4%増加しました。

III 別添資料 国土交通省総合政策局情報政策課建設統計室 『建築着工統計調査報告(平成25年1月分)』から転載

図(1) 住宅着工戸数・対前年同月比の推移(三重県分)

図(2) 利用関係別着工状況(三重県分)

表(1) 三重県着工新設住宅の利用関係別状況

表(2) 全国の地域別・都市圏別・利用関係別表

※ホームページでは、本提供資料に掲載していないデータも閲覧することができます。

HPアドレス <http://www.pref.mie.lg.jp/JUTAKU/HP/sumai/chakkou/>

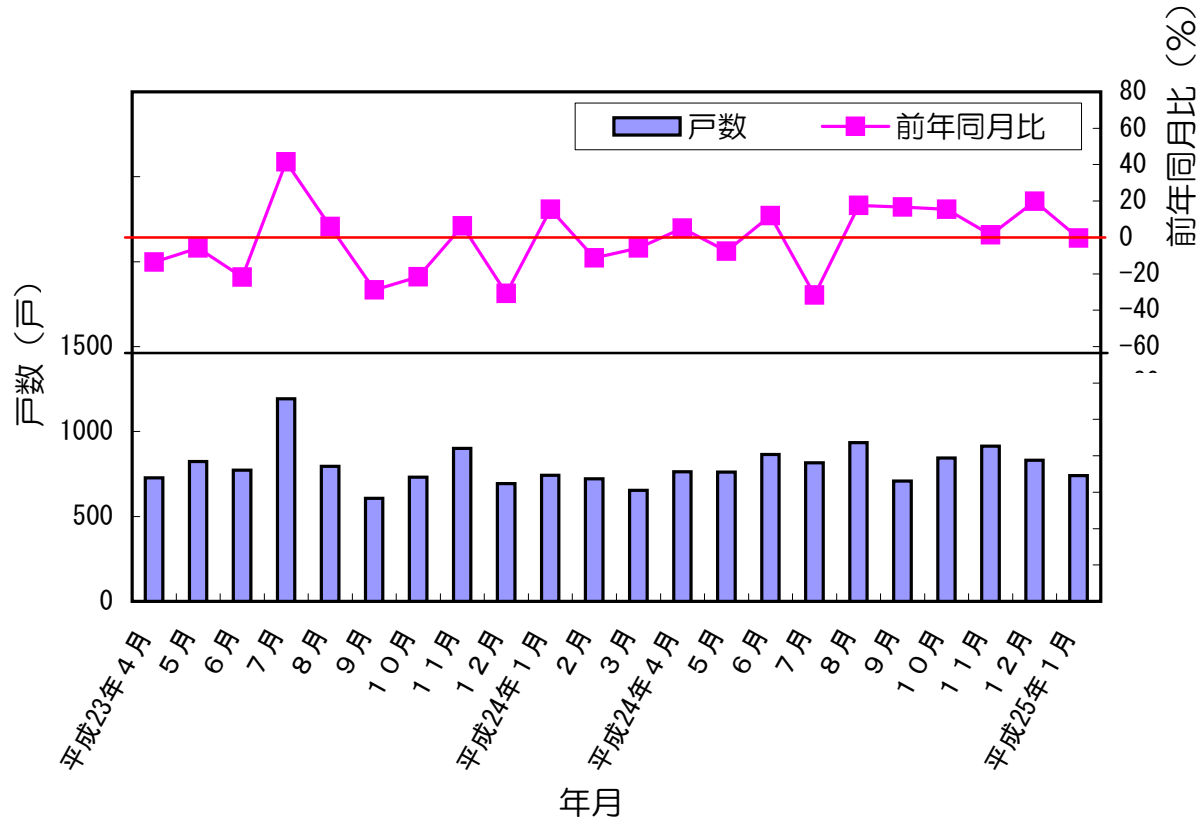
掲載していないデータ

(表)・着工新設住宅の構造別・建て方別状況 ・県内14市別着工新設住宅状況

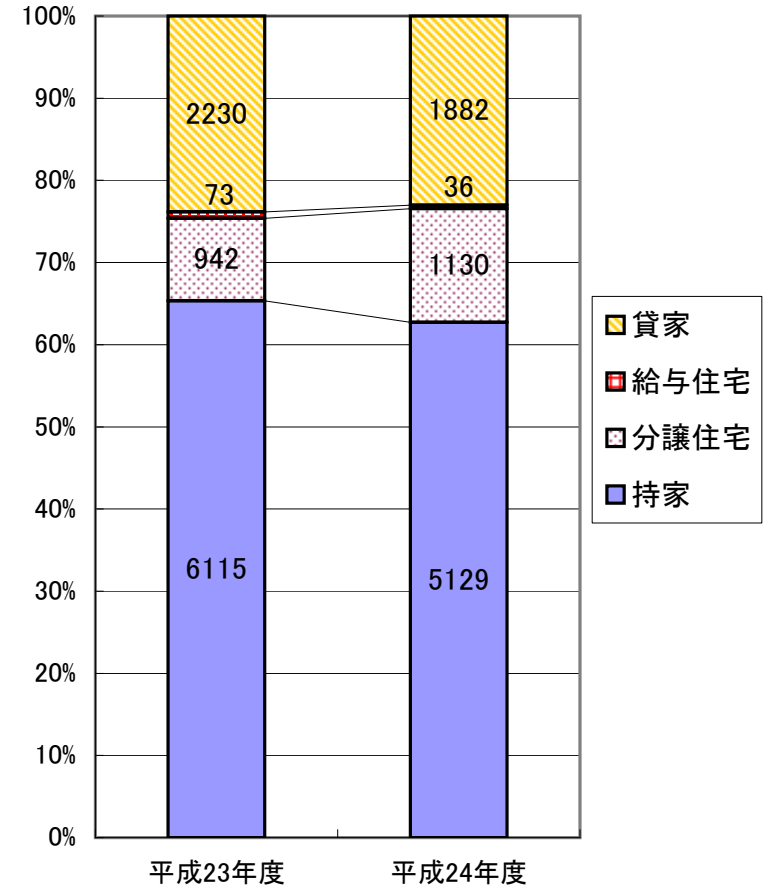
(図)・建て方別住宅着工状況 ・構造別住宅着工状況 ・地域別住宅着工状況(市部のみ)

[いずれも三重県内の住宅分のみ]

図(1)住宅着工戸数・対前年同月比の推移(三重県分)



図(2)利用関係別着工状況(三重県分)



表(1) 三重県の着工新設住宅の利用関係別状況

年月	総計			持家			貸家			給与住宅			分譲住宅		
	戸数	前年比	床面積の計	戸数	前年比	床面積の計	戸数	前年比	床面積の計	戸数	前年比	床面積の計	戸数	前年比	床面積の計
平成23年4月	727	△ 13.6	79,680	468	0.0	60,032	182	△ 37.9	10,686	12	140.0	1,424	65	△ 13.3	7,538
5月	823	△ 5.8	91,854	558	13.6	71,761	183	△ 41.2	10,592	1	---	85	81	12.5	9,416
6月	773	△ 21.9	86,803	533	△ 7.6	68,916	162	△ 39.3	9,068	2	△ 50.0	229	76	△ 46.5	8,590
7月	1,193	41.4	125,380	726	32.7	93,154	342	62.1	19,676	24	700.0	1,184	101	21.7	11,366
8月	795	6.0	85,906	554	7.8	68,949	169	0.0	8,639	1	△ 80.0	100	71	14.5	8,218
9月	607	△ 28.8	68,767	435	△ 21.1	55,627	113	△ 39.9	6,106	0	△ 100.0	0	59	△ 46.8	7,034
10月	731	△ 21.7	79,522	463	△ 16.1	59,833	202	△ 22.0	12,432	2	△ 33.3	194	64	△ 46.2	7,063
11月	901	6.3	99,356	586	△ 3.3	74,802	183	8.9	9,796	2	△ 50.0	400	130	85.7	14,358
12月	693	△ 30.8	73,967	459	△ 23.5	57,679	153	△ 49.2	8,258	17	1,600.0	817	64	△ 36.0	7,213
平成24年1月	742	15.4	80,916	482	7.8	61,183	160	16.8	9,552	10	---	317	90	52.5	9,864
2月	721	△ 11.2	79,532	458	3.9	57,886	194	△ 36.2	13,773	1	0.0	75	68	3.0	7,798
3月	654	△ 5.8	68,853	393	△ 8.6	50,232	187	3.9	10,255	1	---	75	73	△ 13.1	8,291
計	9,360	△ 7.2	1,020,536	6,115	△ 1.8	780,054	2,230	△ 20.0	128,833	73	151.7	4,900	942	△ 9.7	106,749
平成24年4月	763	5.0	82,373	441	△ 5.8	56,742	184	1.1	10,752	1	△ 91.7	114	137	110.8	14,765
5月	761	△ 7.5	80,888	481	△ 13.8	60,710	208	13.7	11,981	2	100.0	191	70	△ 13.6	8,006
6月	865	11.9	93,304	532	△ 0.2	68,444	213	31.5	11,307	1	△ 50.0	150	119	56.6	13,403
7月	816	△ 31.6	88,677	550	△ 24.2	69,477	194	△ 43.3	11,017	2	△ 91.7	170	70	△ 30.7	8,013
8月	935	17.6	98,136	509	△ 8.1	64,745	220	30.2	11,919	14	1,300.0	1,144	192	170.4	20,328
9月	708	16.6	80,209	528	21.4	67,021	122	8.0	6,648	2	---	313	56	△ 5.1	6,227
10月	844	15.5	91,675	546	17.9	69,214	175	△ 13.4	9,180	1	△ 50.0	83	122	90.6	13,198
11月	914	1.4	96,852	510	△ 13.0	65,660	237	29.5	13,349	3	50.0	355	164	26.2	17,488
12月	831	19.9	87,346	515	12.2	65,450	227	48.4	12,698	8	△ 52.9	162	81	26.6	9,036
平成25年1月	740	△ 0.3	85,117	517	7.3	66,255	102	△ 36.3	5,604	2	△ 80.0	206	119	32.2	13,052
2月															
3月															
計	8,177	2.4	884,577	5,129	△ 2.6	653,718	1,882	1.8	104,455	36	△ 49.3	2,888	1,130	41.1	123,516

表(2) 地域別・都市圏別利用関係別

	新 設 住 宅 ・ 利 用 関 係 別									
	戸数の合計		持 家		貸 家		給与住宅		分譲住宅	
	戸	対前年同月比	戸	対前年同月比	戸	対前年同月比	戸	対前年同月比	戸	対前年同月比
合 計	69,289	5.0	23,561	8.6	24,649	1.6	285	25.0	20,794	5.0
北海道	1,407	5.8	499	12.6	780	11.0	13	333.3	115	△ 36.5
東北	3,712	4.5	1,827	△ 4.9	1,353	21.1	41	△ 12.8	491	5.6
関東	31,360	7.8	8,492	10.8	10,779	1.8	125	68.9	11,964	11.1
北陸	1,552	△ 17.9	804	△ 3.8	538	△ 38.7	21	2,000.0	189	6.8
中部	8,606	14.5	4,057	18.7	2,636	7.2	24	△ 27.3	1,889	17.5
近畿	10,112	△ 6.9	2,791	△ 1.5	3,445	0.9	27	68.8	3,849	△ 16.4
中国	3,320	4.7	1,359	9.8	1,071	△ 5.7	1	△ 96.6	889	15.6
四国	1,732	21.6	978	28.3	589	15.5	4	△ 55.6	161	12.6
九州	6,405	4.1	2,487	7.6	2,843	1.4	26	160.0	1,049	2.1
沖縄	1,083	9.1	267	2.7	615	△ 5.7	3	△ 50.0	198	164.0
首都圏	26,665	10.5	5,908	16.0	9,392	3.9	80	21.2	11,285	13.6
中部圏	8,606	14.5	4,057	18.7	2,636	7.2	24	△ 27.3	1,889	17.5
近畿圏	10,112	△ 6.9	2,791	△ 1.5	3,445	0.9	27	68.8	3,849	△ 16.4
その他地域	23,906	1.8	10,805	4.5	9,176	△ 1.8	154	36.3	3,771	2.6

※上記の地域別、都市圏別の区分は次のとおりです。

- | | |
|------|------------------------------------|
| 地域区分 | 1 北海道； 北海道 |
| | 2 東 北； 青森、岩手、宮城、秋田、山形、福島 |
| | 3 関 東； 茨城、栃木、群馬、埼玉、千葉、東京、神奈川、山梨、長野 |
| | 4 北 陸； 新潟、富山、石川、福井 |
| | 5 中 部； 岐阜、静岡、愛知、三重 |
| | 6 近 畿； 滋賀、京都、大阪、兵庫、奈良、和歌山 |
| | 7 中 国； 鳥取、島根、岡山、広島、山口 |
| | 8 四 国； 徳島、香川、愛媛、高知 |
| | 9 九 州； 福岡、佐賀、長崎、熊本、大分、宮崎、鹿児島 |
| | 10 沖 縄； 沖縄 |

- | | |
|-------|---------------------------|
| 都市圏区分 | 1 首都圏； 埼玉、千葉、東京、神奈川 |
| | 2 中部圏； 岐阜、静岡、愛知、三重 |
| | 3 近畿圏； 滋賀、京都、大阪、兵庫、奈良、和歌山 |
| | 4 その他； 上記以外 |