



カーボン・オフセット 事例集

環境保全や地域に貢献できる取組はじめませんか？

見つけた! カーボン・オフセット商品

1 鳥羽サイダー



株式会社戸田家
清流宮川の伏流水を使用したオリジナルサイダー! 雑味がなく、素材の味を活かした素朴な美味しさ。鳥羽旅館組合のオリジナル商品。

2 森の番人



有限会社森と水を守る会
水源は全国一級河川水質検査で何度も一位になっている宮川です。大台ヶ原を源流とする宮川のおいしいお水をお届けします。

3 柚子の三姉妹
(柚子ぼんず・柚子ドレッシング・柚子塩ぼんどれ)



株式会社宮川物産
奥伊勢はゆずの隠れた産地。無農薬で育てた香り高いゆずを味わえる一品。

4 森のうつわ



日本モツキ
国産ヒノキを使用して、国内の工場で作られたオリジナル食器。くまのパーツごとにおかずを入れることができるかわいいプレート!

5 大杉谷オリジナルピンバッジ



公益社団法人大杉谷登山センター
日本三大峡谷のひとつ大杉谷。その名所の堂倉滝が彫られたオリジナル木製バッジ。バッジには三重県産ひのきを使用。

6 実生栽 (みしょうさい)



宮川森林組合
大台の地域に自生する樹木から種子を採取し、発芽した実生(みしょう)から育てられた苗木。樹種ごとに特徴があり、新緑から紅葉まで季節ごとの変化を楽しめます♪

7 薪



宮川森林組合
クヌギ等の広葉樹の薪は、火力が強く火持ちに優れて、煙が少ないことが特徴です。森づくりの過程で未利用材を薪にしています。

8 エコ泊



株式会社スーパーホテル
スーパーホテルの公式HPから宿泊予約した場合、宿泊することで発生するCO₂をオフセットするサービスを提供。ロハスなホテルで環境貢献に気軽に参加♪

9 森のエコステーション



株式会社環境思考 有限会社三重古紙センター
森のエコステーションは、いつでも気軽に古紙(新聞や雑誌など)やアルミ缶などを回収するステーション。資源を大切に、森林保全にも貢献!

11 THEバスコレクション・オリジナルバスセット



三重交通株式会社
実際に運行している車両をモデルに1/150スケールにしたミニチュアバス、2台セット!

	1	2	3	4	5
事業者名	株式会社戸田家	有限会社森と水を守る会	株式会社宮川物産	日本モツキ	公益社団法人大杉谷登山センター
オフセットの対象	鳥羽サイダーの原材料調達・製造にともなうCO ₂ 排出量	「森の番人」(ペットボトルタイプ)の製造にともなうCO ₂ 排出量	ゆずぼんずシリーズの原材料調達・製造にともなうCO ₂ 排出量	森のうつわの原材料調達・製造にともなうCO ₂ 排出量	木製ピンバッジの原材料調達・製造にともなうCO ₂ 排出量
CO ₂ 量	3t	25t	12t	1t	5t
所在地	鳥羽市	多気郡大台町	多気郡大台町	伊勢市	多気郡大台町

	6	7	8	9	10	11
事業者名	宮川森林組合	宮川森林組合	株式会社スーパーホテル	株式会社環境思考	有限会社三重古紙センター	三重交通株式会社
オフセットの対象	地域性苗木の原材料調達・製造にともなうCO ₂ 排出量	薪の原材料調達・製造にともなうCO ₂ 排出量	エコ泊サービスの提供にともなうCO ₂ 排出量	森のエコステーションの資源回収、市民による資源の持ち込みによるCO ₂ 排出量	古紙、アルミ缶の収集、運搬で排出されるCO ₂ 排出量	寄付型
CO ₂ 量	3t	3t	約8,000t(全店舗分)(三重県内の店舗分 概算で約370t程度)	42t	45t	12t
所在地	多気郡大台町	多気郡大台町	大阪府大阪市	四日市市	四日市市	津市



こんなところにもカーボン・オフセット

12 住宅展示場



三交不動産株式会社

三交ホームは、木造住宅がもつ優しさ・強さ・快適さを表現したすまいづくりを実践。三重県内には6つの展示場（桑名・四日市・名張・鈴鹿・津・明和）が。お気軽にお越しください。

13 生ごみ処理機



中西金属工業株式会社

NKC(中西金属工業)の生ごみ処理機は、省電力運転、消臭設計、高い効率性!約85%の減質量率で、安定して効率よく生ごみを肥料化できます!

14 循環式エコクリーンブラスト工法



ヤマダインフラテクノス株式会社

循環式エコクリーンブラスト工法は、研削材を循環再利用することで工事で発生する産業廃棄物を大幅に削減することができます。鋼橋の塗替え工事において環境負荷低減工法として大きく貢献しています。

15 みえ環境フェア



三重県地球温暖化防止活動推進センター (一財)三重県環境保全事業団

みえ環境フェアは毎年12月に開催しています。2015年には約3500人が来場。来て・見て、学んで取り組む地球温暖化対策!

16 スマートキャンパス国際シンポジウム



国立大学法人 三重大学

三重大学は伊勢志摩サミットの開催に併せ、スマート化に積極的に取り組んでいる大学間で交流する国際シンポジウムを開催。国内外の大学(合計6大学)の教員と学生が省エネや温室効果ガスの削減への取組を紹介。

17 三重大学 環境報告書



国立大学法人 三重大学

三重大学は、「世界に誇れる環境先進大学・環境の文化が根付く大学」を目指し、様々な事業・活動を実施。最先端の技術導入と創意工夫を凝らした環境活動を推し進めるとともに、オール三重大学で環境教育・研究の推進に努力しています。

カーボン・オフセットによる地域貢献

カーボン・オフセットをすることによって、地域で行われている森林保全などの温暖化対策プロジェクトに貢献できます。

例えば、大台町では、カーボン・オフセットによって得た資金を、環境保全や地域振興のために活用しています。

カーボン・オフセットによる地域貢献の事例 (大台町)

自然環境の整備保全

森林の適正管理を行うとともに木材利用を促進し、吸収源対策を進めています。また、水質日本一の清流「宮川」や、農地や景観など、自然環境の整備保全に役立っています。

集落対策(地域づくり)

地域活動を支援して、森林・農地の保全活動の担い手である地域の活性化と、定住の促進に役立っています。

社会貢献活動への協力

企業等の社会貢献活動や大学等の研究活動への協力など、産学官の連携に役立っています。

地域の団体や人材育成

地域団体の支援や農林業後継者の確保、環境教育の推進など、次世代を担う人材育成に役立っています。

生活環境の整備

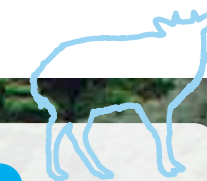
生活排水対策やエコ・省エネ家電の普及、ゴミの減量、リサイクルなど、生活環境対策の推進に役立っています。

県内の主な森林保全のプロジェクト (J-VER) 一覧

プロジェクト実施者	実施場所	プロジェクト名
大台町	大台町	三重県大台町宮川流域における持続可能な森林管理プロジェクト
宮川森林組合	大台町	三重県宮川上流部 宮川森林組合による持続可能な森林経営促進型プロジェクトよみがえれ森林!! 林業活性化に向けて~森の声をかたちに~
三井物産フォレスト株式会社	紀北町	「三井物産の森」三重県間伐促進吸収プロジェクト
前田建設工業株式会社	伊賀市	三重県伊賀市における前田建設工業社有林間伐促進プロジェクト
国分株式会社	松阪市	松阪森林吸収プロジェクト

※参考 オフセット・クレジット (J-VER) 制度HP <http://www.j-ver.go.jp/index.html>

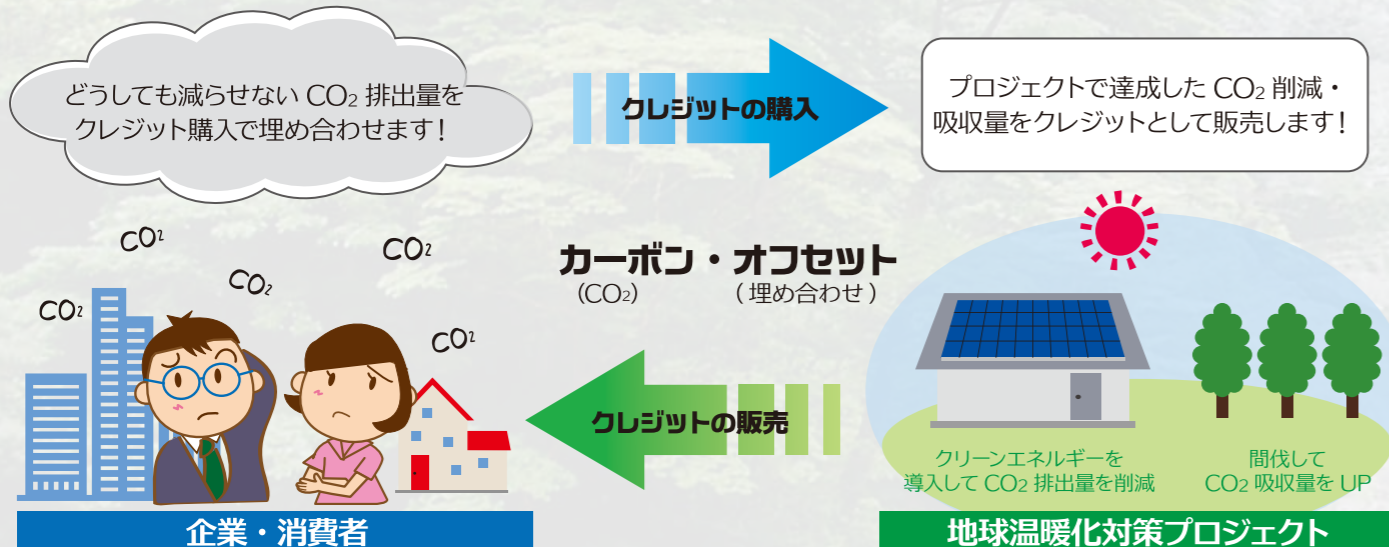
	12	13	14	15	16	17
事業者名	三交不動産株式会社	中西金属工業株式会社	ヤマダインフラテクノス株式会社	三重県地球温暖化防止活動推進センター	国立大学法人三重大学	国立大学法人三重大学
オフセットの対象	住宅展示場の施設稼働にともなうCO ₂ 排出量	生ごみ処理機の稼働にともなうCO ₂ 排出量	循環式エコクリーンブラスト工法による施工にともなうCO ₂ 排出量	イベントの電気使用量と出席者及び来場者の移動、印刷物の製造に係るCO ₂ 排出量	参加者の宿泊、主催者・参加者の移動、会場での電力使用にともなうCO ₂ 排出量	「環境報告書2015」の作成にともなうCO ₂ 排出量
CO ₂ 量	200t	60t	124t	17t	2t	2.44t
所在地	津市	大阪府大阪市 工場:津市、名張市	愛知県東海市 三重営業所:津市	津市	津市	津市



カーボン・オフセットとは？

地球温暖化対策の取組のひとつ！

カーボン・オフセットとは温室効果ガスの排出削減量をクレジットという名称で取引をすることです。この取引をすることによって、買い手は、買い取った数量分、温室効果ガスの排出削減をしたこととなります。一方、売り手はクレジットの売却益により、省エネルギー機器の導入や森林保全の更なる活動に活用することができます。これによって温室効果ガス排出量の削減につながります。



やり方は？

カーボン・オフセットの手続きは4ステップ

- 1 何を対象にカーボン・オフセットをするか決めましょう。**
 商品、サービス、イベント、自動車の利用など、アピールしたいものを考えましょう。
- 2 カーボン・オフセットする対象のCO₂量を算定しましょう。**
 地域貢献や地球環境保全の取組として簡単にカーボン・オフセットをしたい場合、CO₂量の算定は不要です。
- 3 カーボン・オフセットするCO₂量を決定してクレジットを買いましょう。**
 購入するクレジットの数量は1トンから自由に決めることができます。1トンあたり数百円から数万円で販売されています。クレジットには中小企業が実施する省エネを対象とした「国内クレジット」、バイオマスや森林管理を対象とした「J-VER」、そして、この2つを統合して始まった「J-クレジット」などがあります。
- 4 カーボン・オフセットのPRをしましょう。**
 クレジットを購入したらカーボン・オフセットは完了です。地球環境や森を守る活動であることを、商品やチラシ、ホームページなどでPRしましょう。

カーボン・オフセットの支援・代行サービスをお探しの場合は、環境省が実施している「オフセット・プロバイダープログラム」の参加会社にお問い合わせください。カーボン・オフセットの信頼性を対外的に示すことができる証明書の発行サービスもあります。

オフセット・プロバイダープログラム参加者一覧
 URL <http://jcs.go.jp/offsetprovider.html>

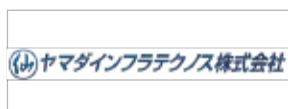
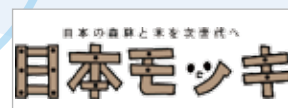
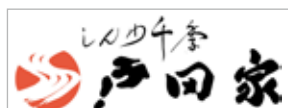
メリットは？

- メリット 1**
 カーボン・オフセットに自主的に取り組むことで、環境に配慮した企業としてPRすることができ、企業イメージが向上します。
- メリット 2**
 クレジットを買うことは、他の場所で行われる省エネルギー機器の導入や森林保全の更なる活動への資金になります。このため、地域貢献や地球環境の保全につながります。
- メリット 3**
 製品・サービスに係るCO₂排出量をオフセットすることで、ブランドイメージの向上に役立ちます。



Carbon Offset in Mie

わたしたちは地球温暖化防止に取り組んでいます。



カーボン・オフセット事例集

発行日：平成28年10月

編集：三重県環境生活部地球温暖化対策課

発行：三重県

〒514-8570 三重県津市広明町13番地

TEL 059-224-2368

このリーフレットは、伊賀の里モクモク手づくりファームのクレジットを使用して紙の製造・印刷にともなうCO2排出量87gをカーボン・オフセットしています。