



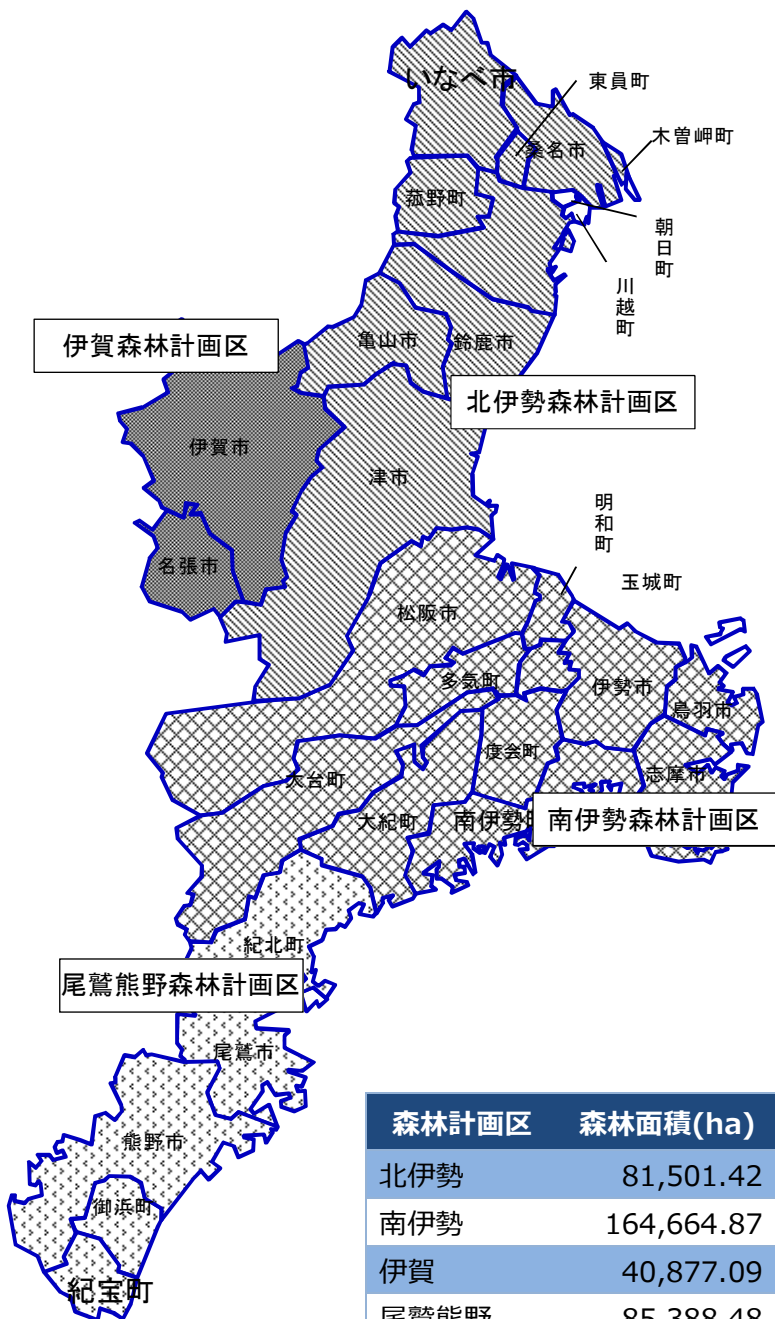
三重県の森林・林業

平成27年12月

1. 三重県の森林分布	1
2. 土地利用状況	2
3. 森林資源の状況	
3.1. 所有形態別森林面積	2
3.2. 民有林人工林樹種別面積	3
3.3. 民有林林種別面積	3
3.4. 民有林人工林スギ、ヒノキ林齢別面積	4
4. 造林	4
5. 間伐	5
6. 林業経営	
6.1. 林業産出額の推移	5
6.2. 産業別県内総生産	6
6.3. 保有規模別林業経営体数	6
6.4. 森林の所有規模別森林面積	7
6.5. 森林の所有規模別所有者数	7
7. 林道	
7.1. 種類別路線数	8
7.2. 種類別延長	8
8. 高性能林業機械等	9
9. 木材需給量	
9.1. 木材供給量の推移	9
9.2. 木材需要量の推移	10
10. 木材生産	
10.1. 素材生産量	10
10.2. 木材価格の推移	11
11. 特用林産物	
11.1. しいたけ生産量の推移	12
11.2. ひらたけ生産量の推移	12
11.3. はたけしめじ生産量の推移	13
11.4. なめこ生産量の推移	13
11.5. たけのこ生産量の推移	14
11.6. 木炭生産量の推移	14

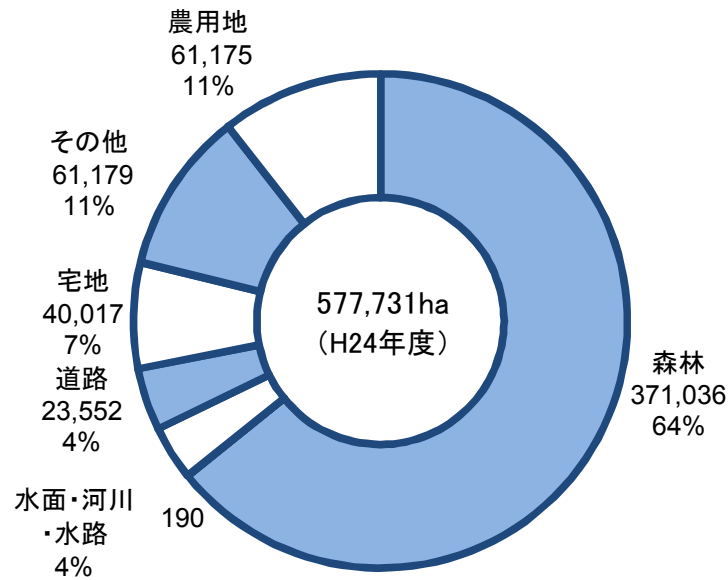
12. 林業労働力	
12.1. 林業従事者の推移	15
12.2. 新規林業就業者数の推移	15
13. 森林組合	16
14. 木材産業	
14.1. 製材出荷量の推移	17
14.2. 製材工場の推移	17
15. 住宅着工戸数	
15.1. 新設住宅着工戸数の推移	18
16. 保安林	
16.1. 保安林	19
17. 治山	
17.1. 治山事業の推移	20
17.2. 山地災害危険地区	20
18. 企業の森	21
19. 森林文化・森林環境教育の振興	
19.1. 実施している主な取組	22
20. 森林づくりへの参加	
20.1. 緑の少年隊の推移	23
20.2. 里地里山保全活動計画等の認定状況	23
21. 森林の公益的機能の評価	24
22. 全国から見た三重県の森林・林業	25
23. 三重の森林づくり基本計画	
23.1. 基本的な考え方	26
24. みえ県民カビジョン	
24.1. 施策：313：林業の振興と森林づくり	27
24.2. 施策：153：自然環境の保全と活用	28
24.3. 一部関連する施策	29
24.4. 選択・集中プログラム	30
25. 平成27年度 森林・林業関係予算	31
26. 試験研究	35
27. 三重県の森林・林業関係組織	36

1. 三重県の森林分布



森林計画区	市町	森林面積	比率
北伊勢	四日市市	2,861.08	14%
	桑名市	3,023.07	22%
	鈴鹿市	3,584.17	18%
	亀山市	12,048.04	63%
	いなべ市	12,809.56	58%
	木曽岬町	0.00	0%
	東員町	177.13	8%
	菰野町	5,353.03	50%
	朝日町	63.21	11%
	川越町	0.00	0%
	津市	41,582.13	58%
	南伊勢	松阪市	42,760.54
多気町		5,914.50	57%
明和町		310.34	8%
大台町		33,758.84	93%
伊勢市		10,956.43	53%
鳥羽市		7,482.56	70%
志摩市		9,111.99	51%
玉城町		1,259.02	31%
南伊勢町		20,565.99	85%
度会町		11,411.40	85%
大紀町		21,133.26	91%
伊賀		伊賀市	34,005.07
	名張市	6,872.02	53%
尾鷲熊野	尾鷲市	17,705.05	92%
	紀北町	22,975.78	90%
	熊野市	32,937.28	88%
	御浜町	5,700.38	65%
	紀宝町	6,069.99	76%
県計	372,431.86	64%	

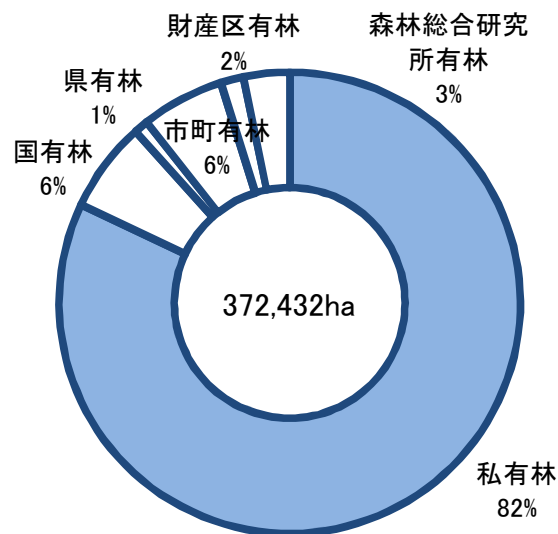
2. 土地利用状況



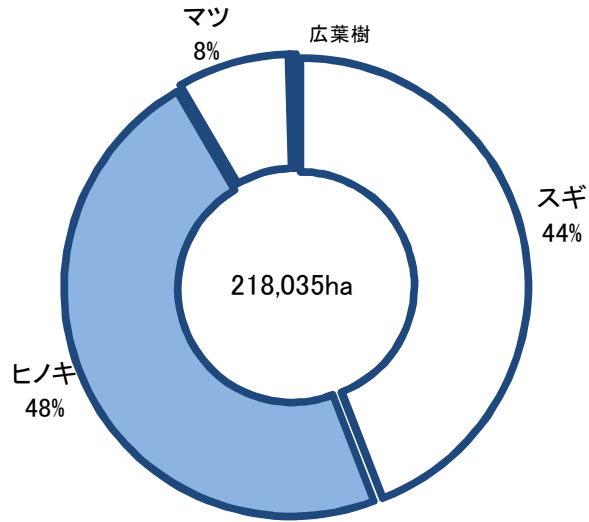
資料：平成27年三重県勢要覧

3. 森林資源の状況

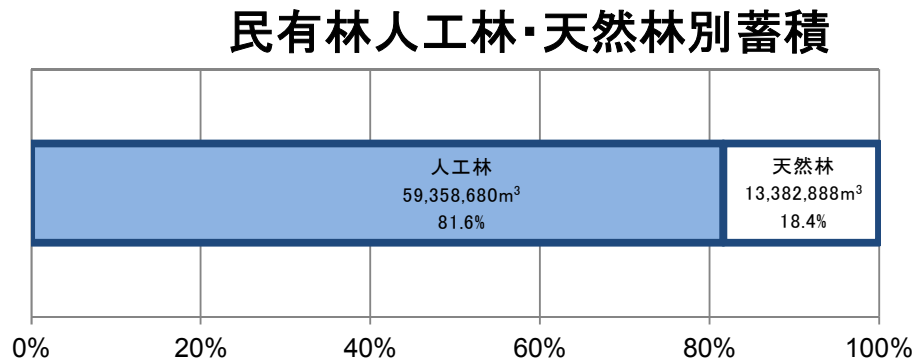
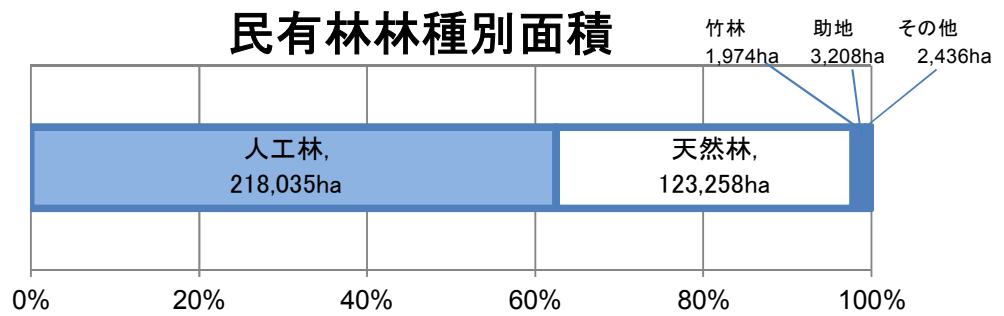
3.1. 所有形態別森林面積



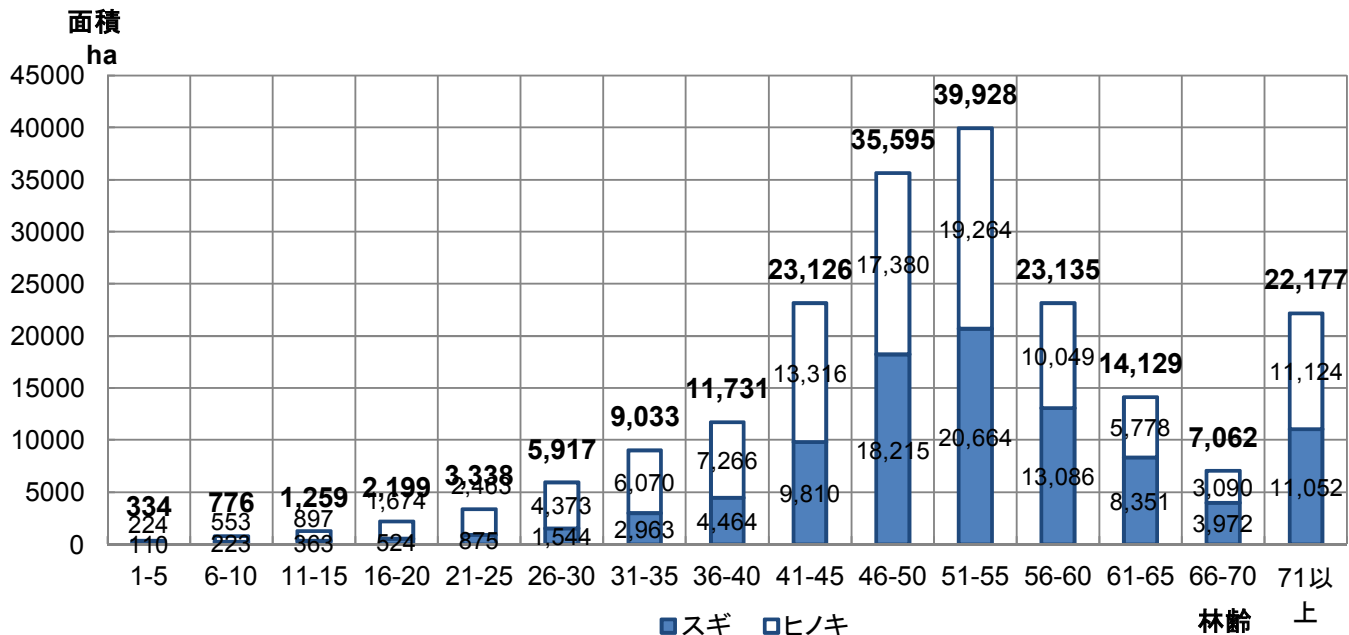
3.2. 民有林人工林樹種別面積



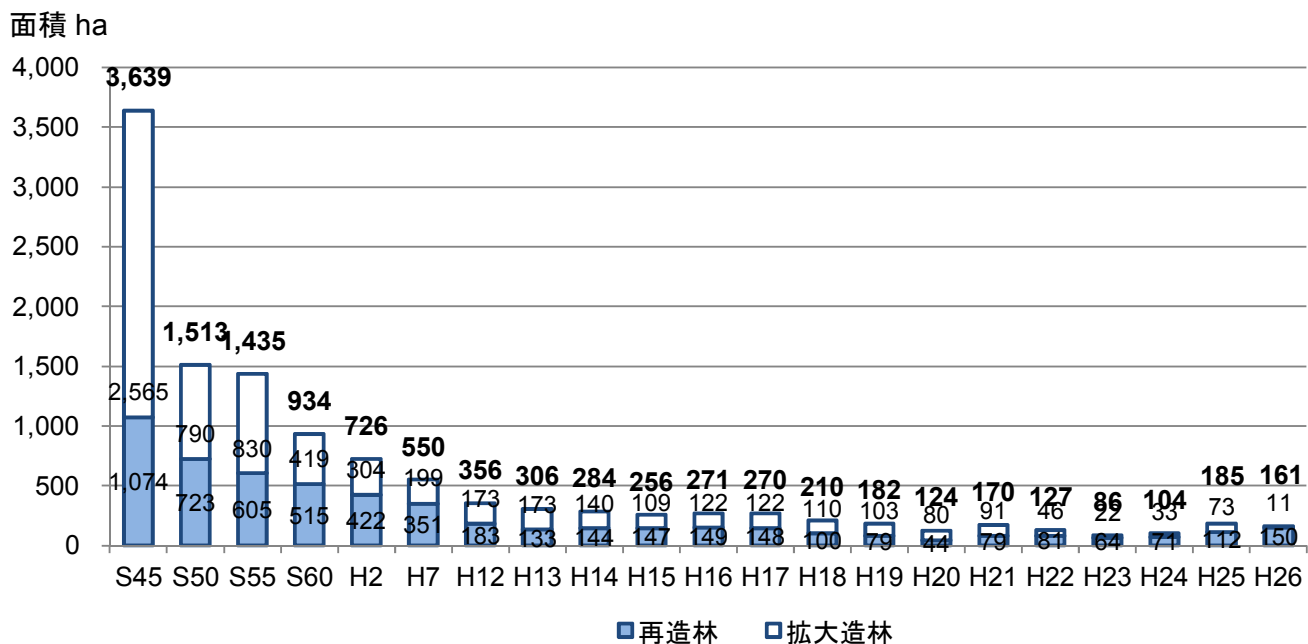
3.3. 民有林林種別面積



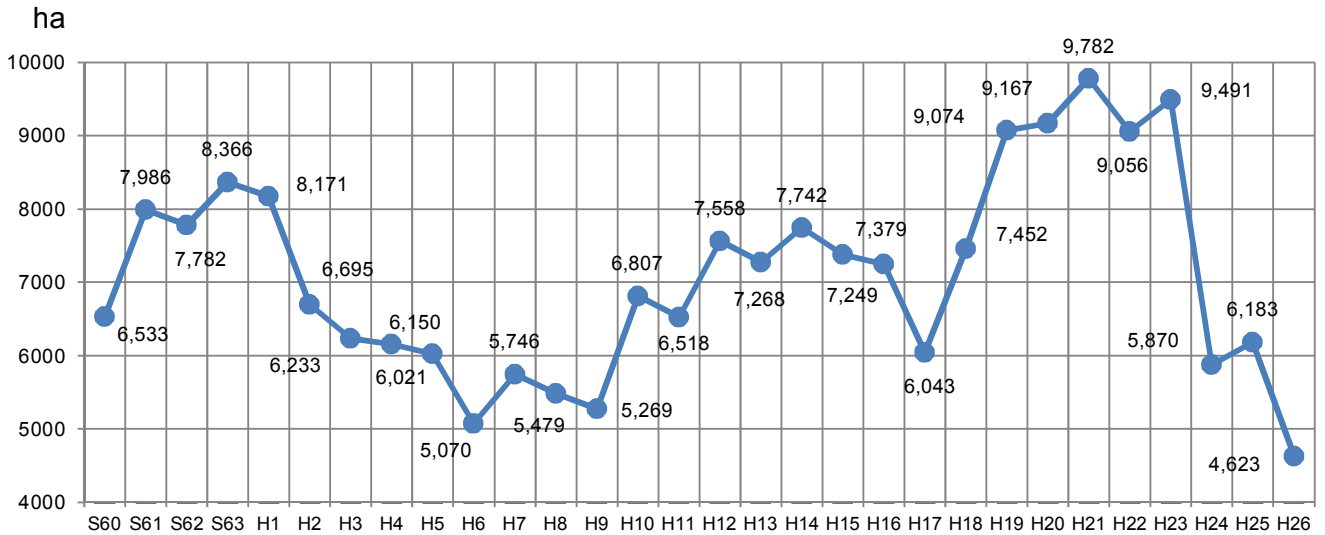
3.4. 民有林人工林スギ、ヒノキ林齢別面積



4. 造林

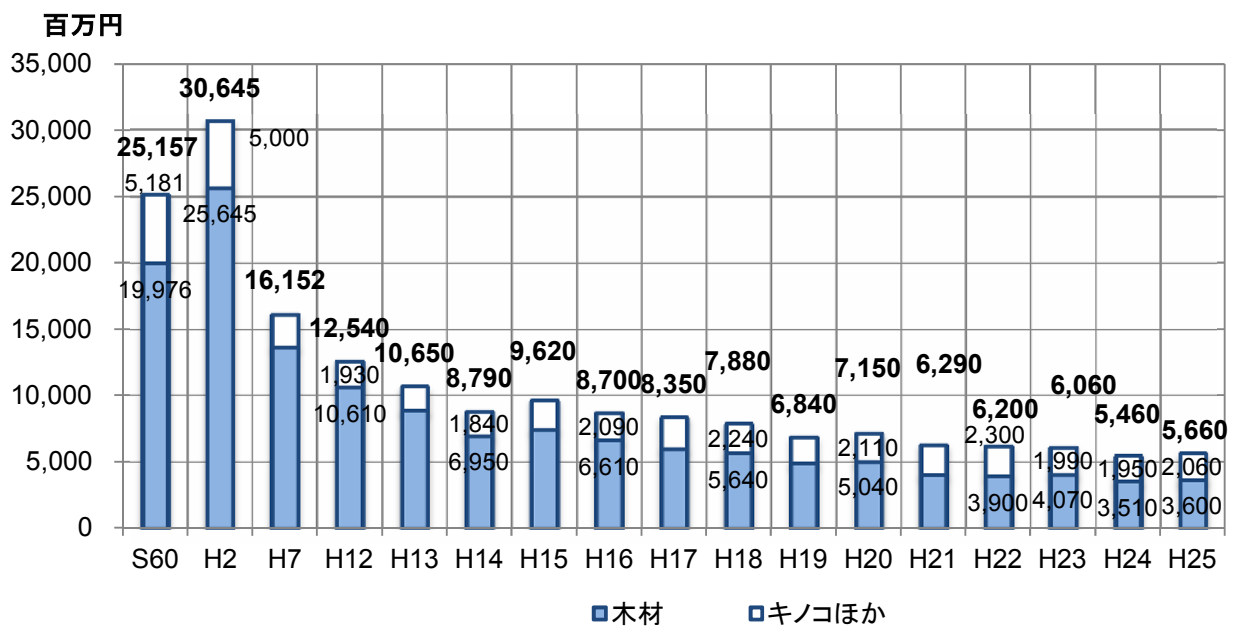


5. 間伐

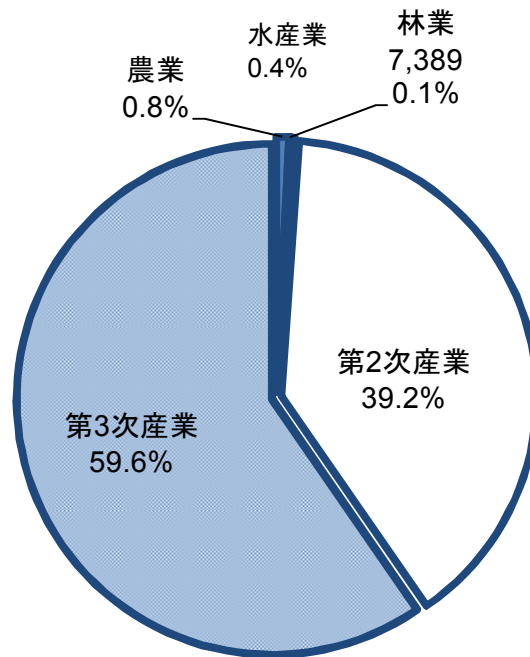


6. 林業経営

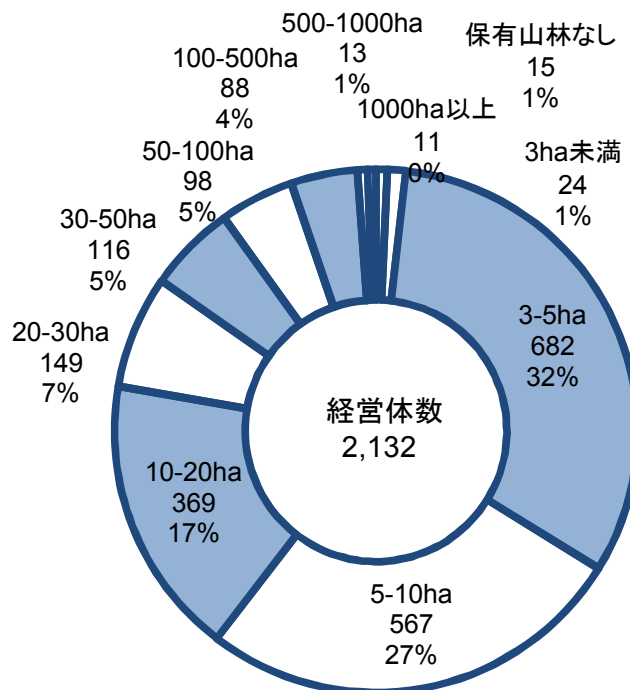
6.1. 林業産出額の推移



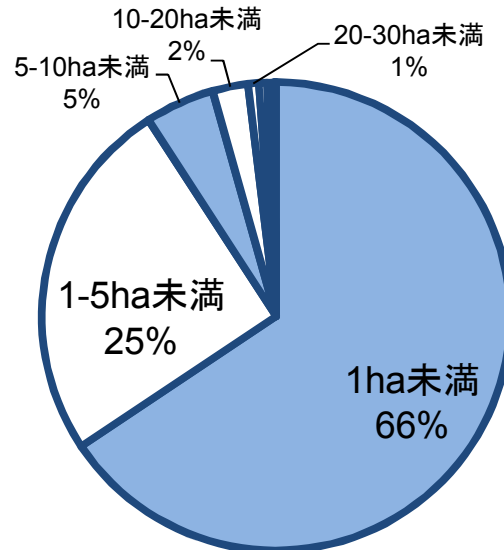
6.2. 産業別県内総生産



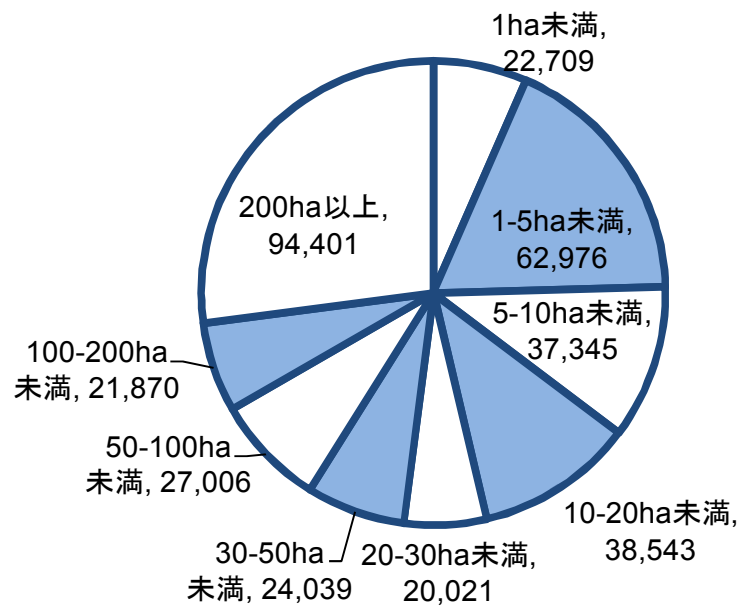
6.3. 保有規模別林業経営体数



6.4. 森林の所有規模別所有者数



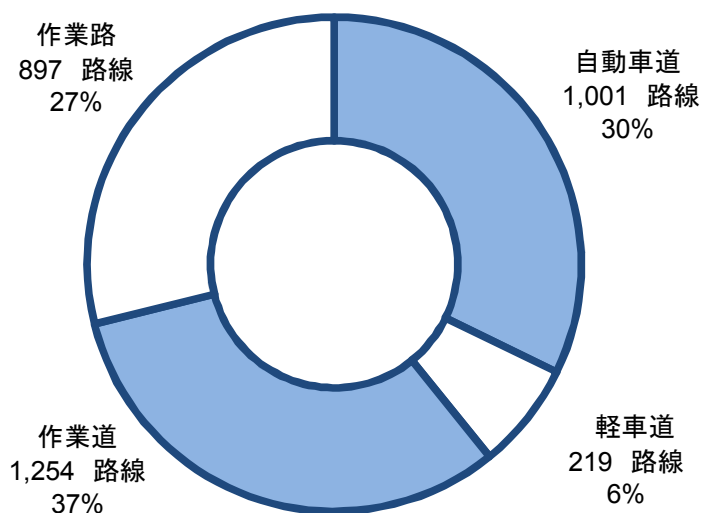
6.5. 森林の所有規模別森林面積



7. 林道

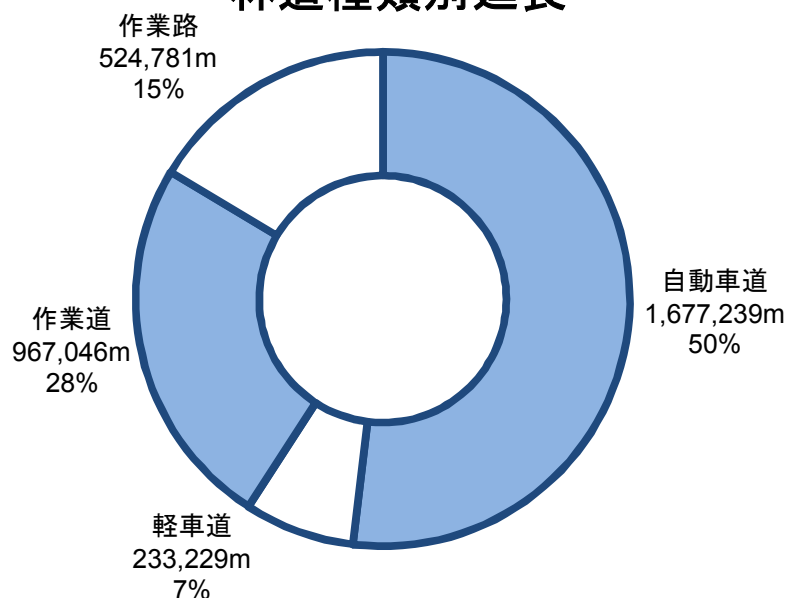
7.1. 種類別路線数

林道種類別路線数



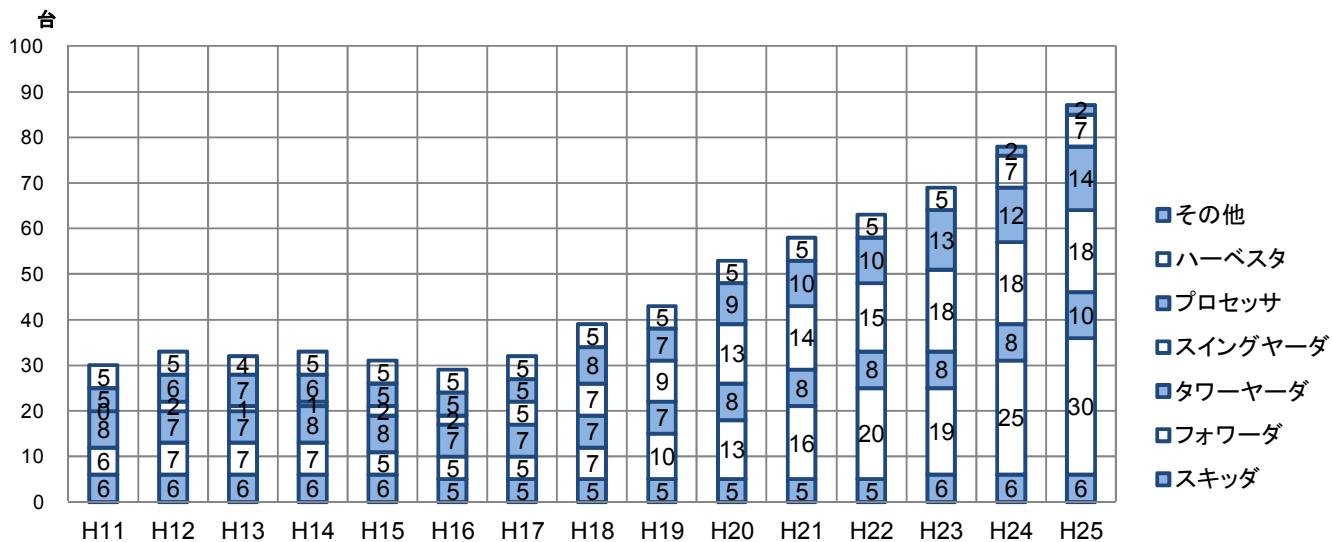
7.2. 種類別延長

林道種類別延長



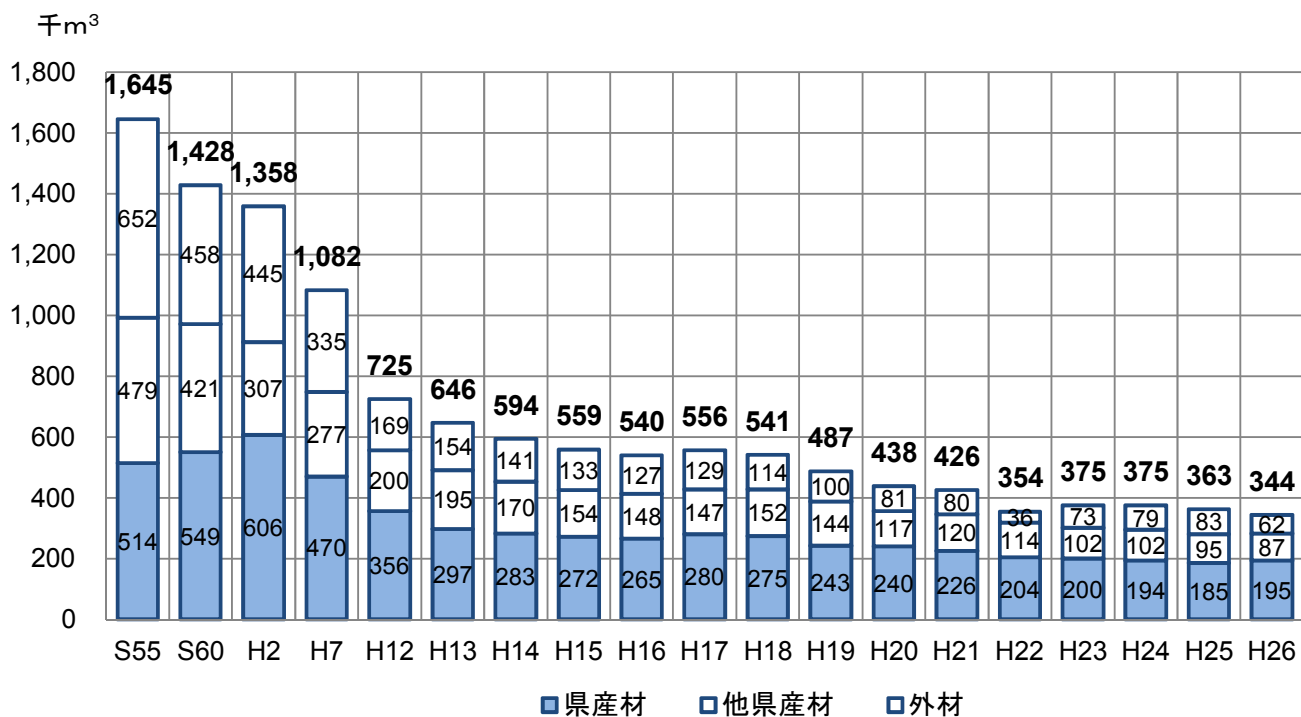
区分	延長 (km)	密度 (m/ha)	舗装延長 (km)	舗装率 (%)	備考
三重県	1,677	4.8	818	48.8	H26末現在
全国	84,335	4.9	39,537	46.9	H25末現在

8. 高性能林業機械等

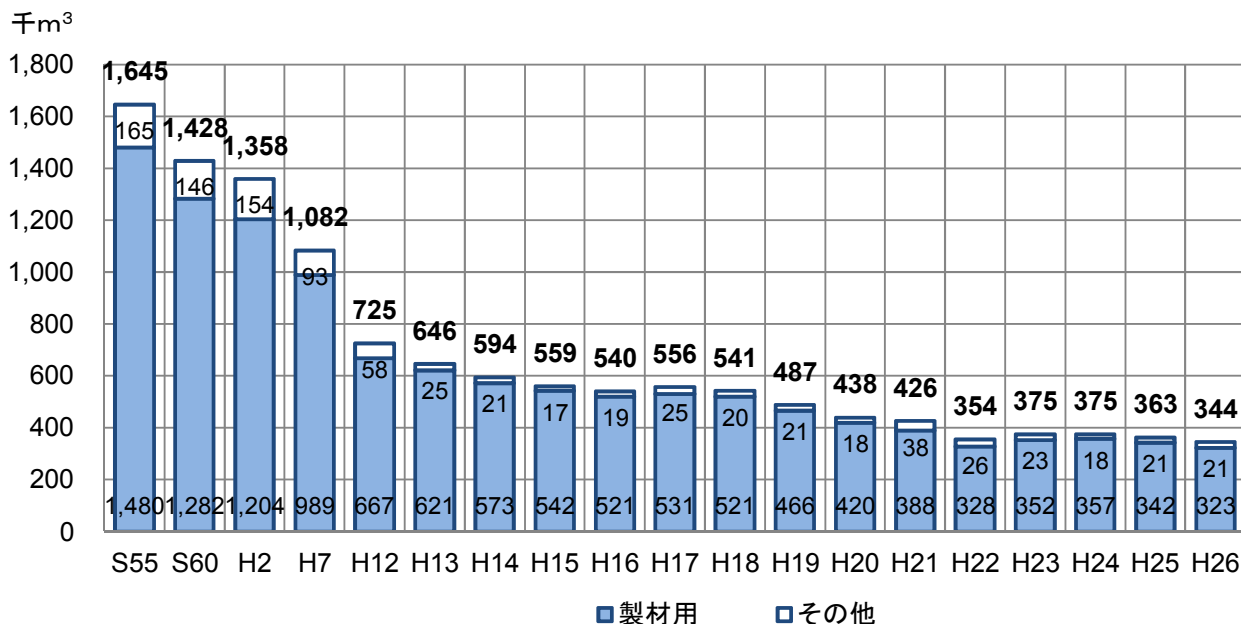


9. 木材需給量

9.1. 木材供給量の推移

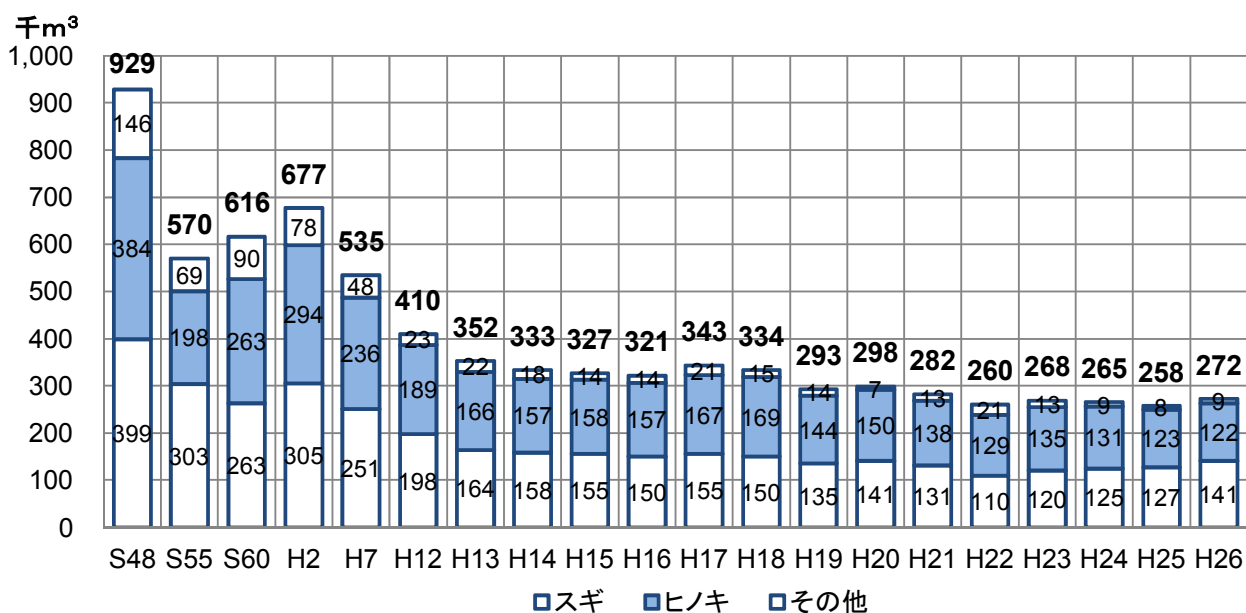


9.2. 木材需要量の推移

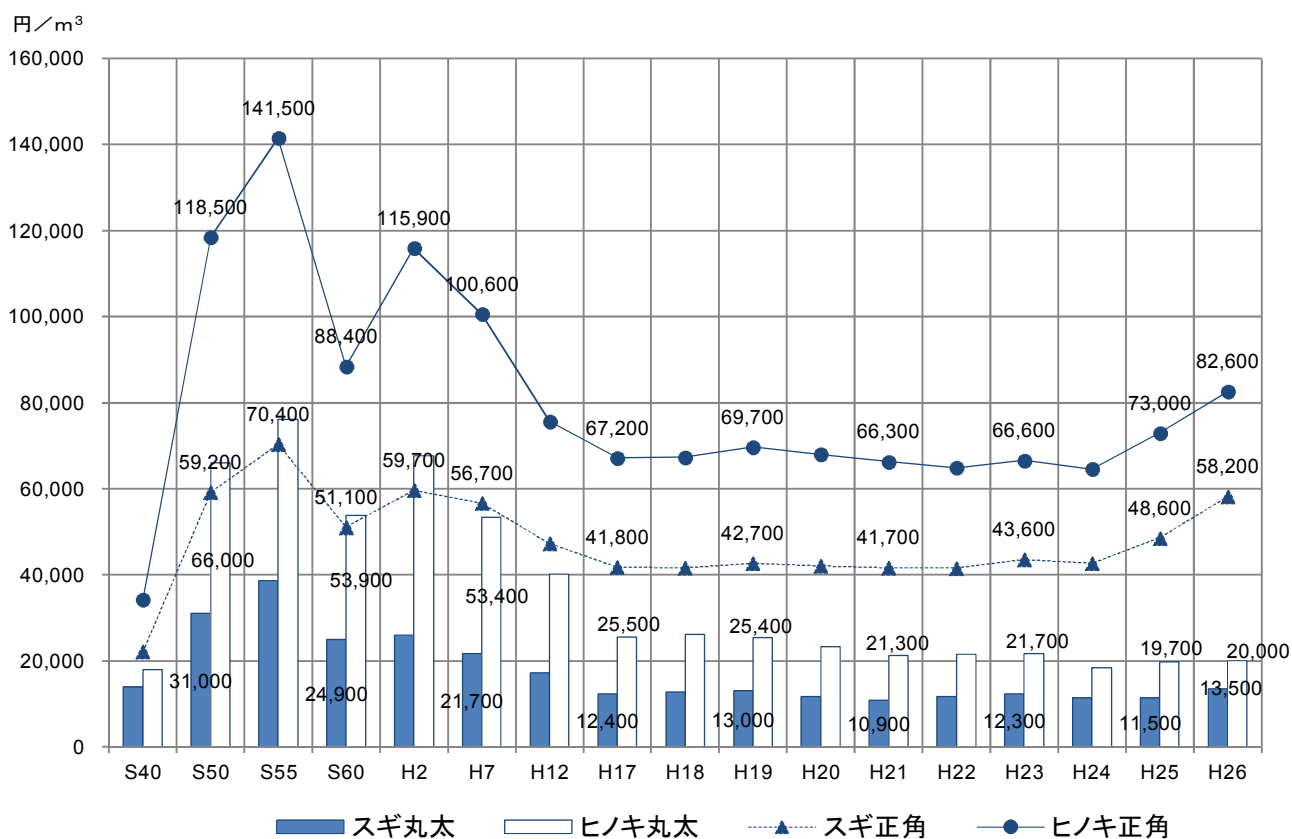


10. 木材生産

10.1. 素材生産量



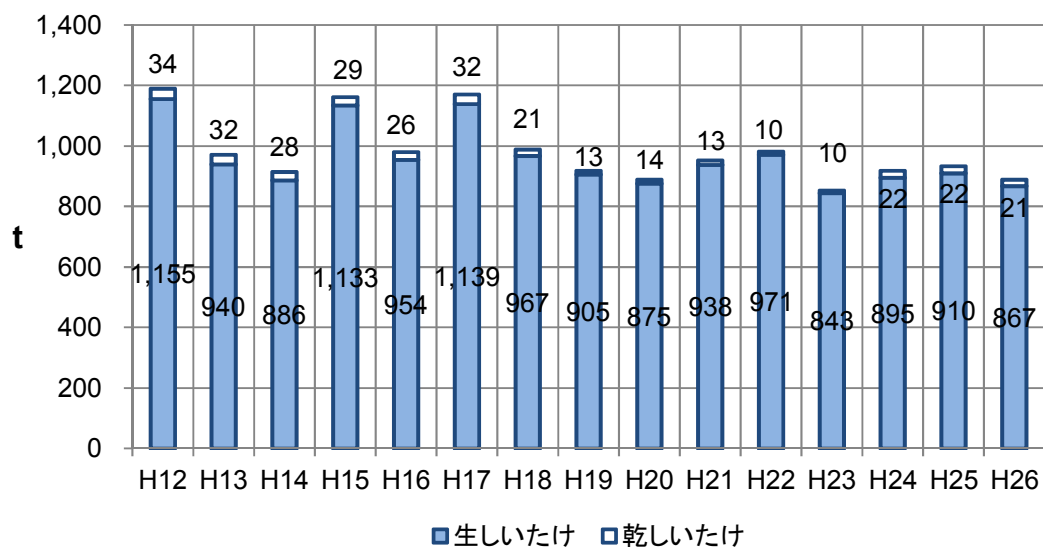
10.2. 木材価格の推移



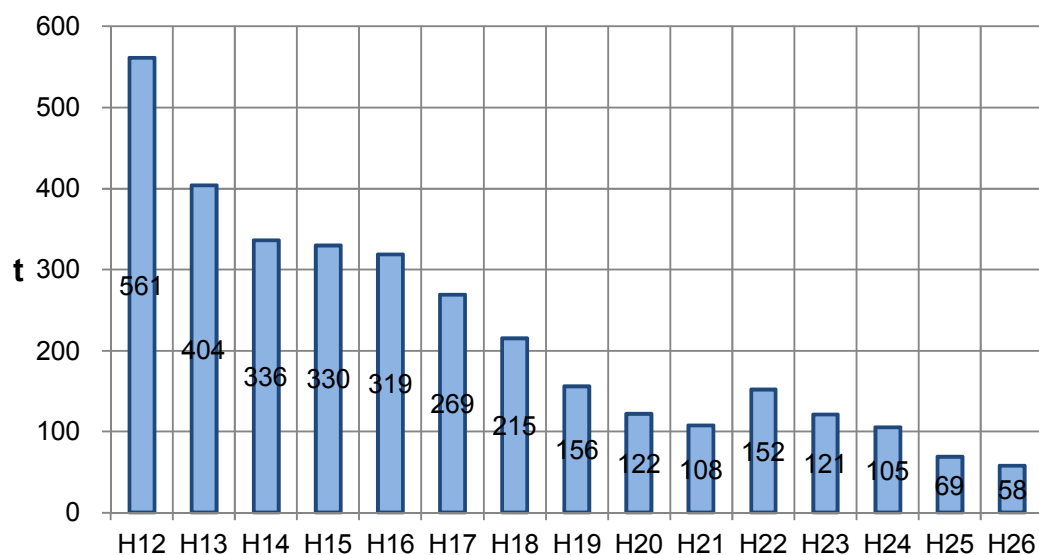
資料：森林・林業白書

11. 特用林産物

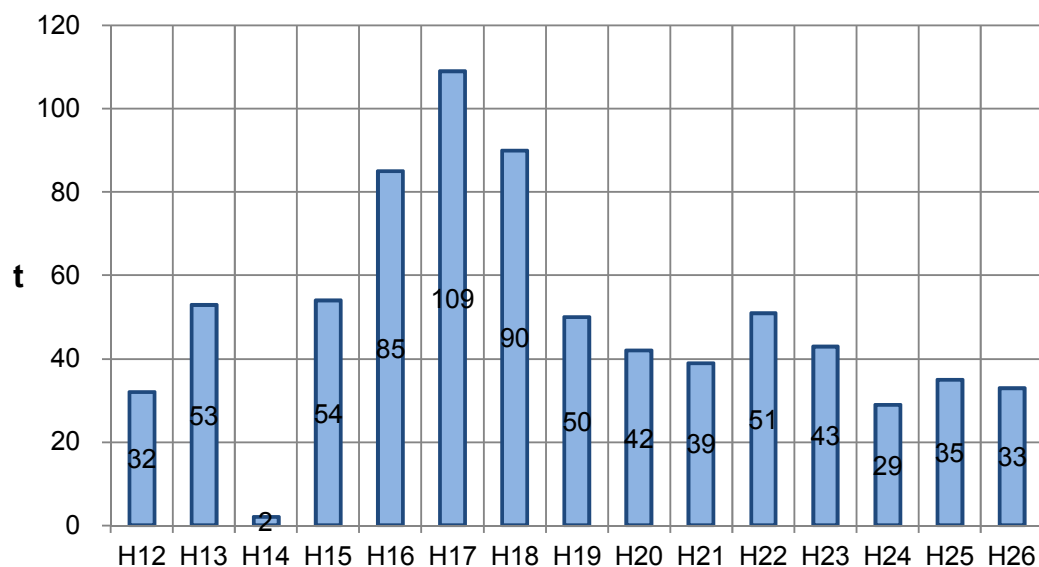
11.1. しいたけ生産量の推移



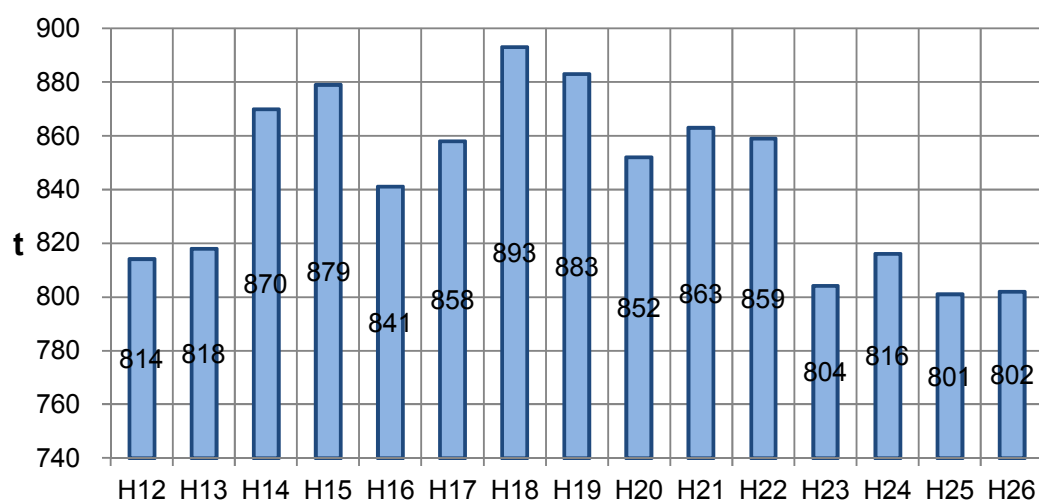
11.2. ひらたけ生産量の推移



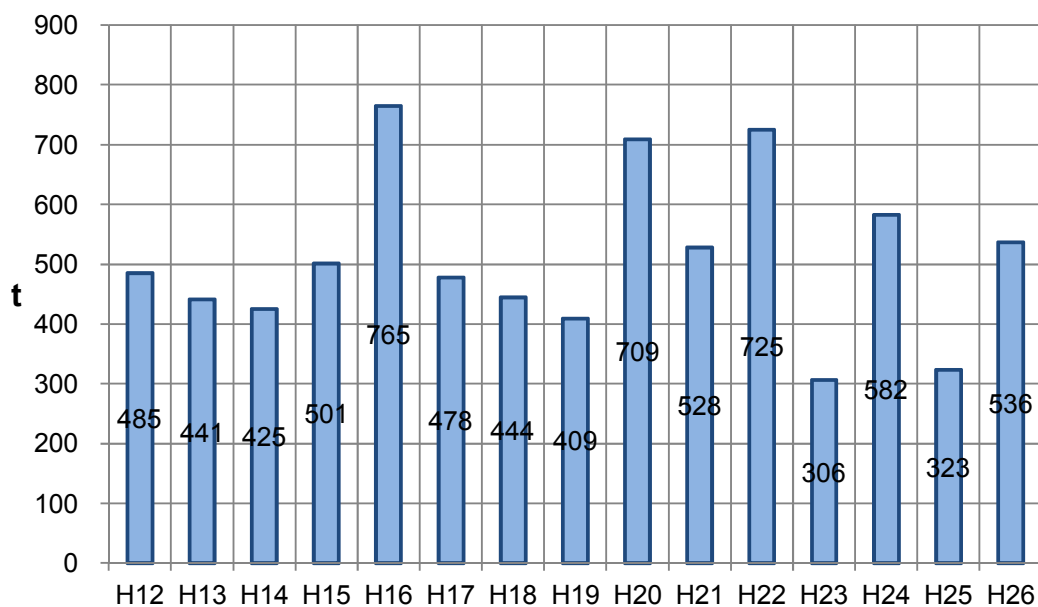
11.3. はたけしめじ生産量の推移



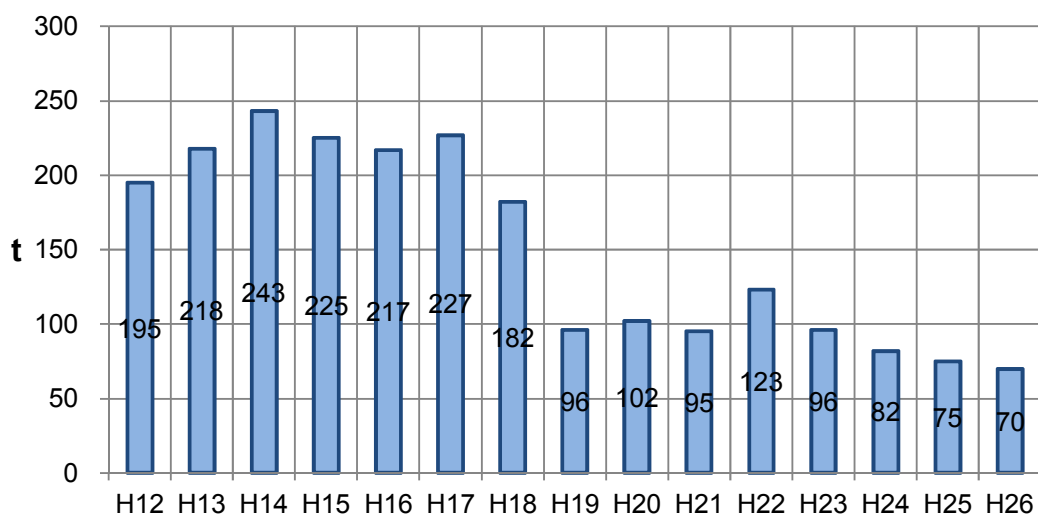
11.4. なめこ生産量の推移



11.5. たけのこ生産量の推移

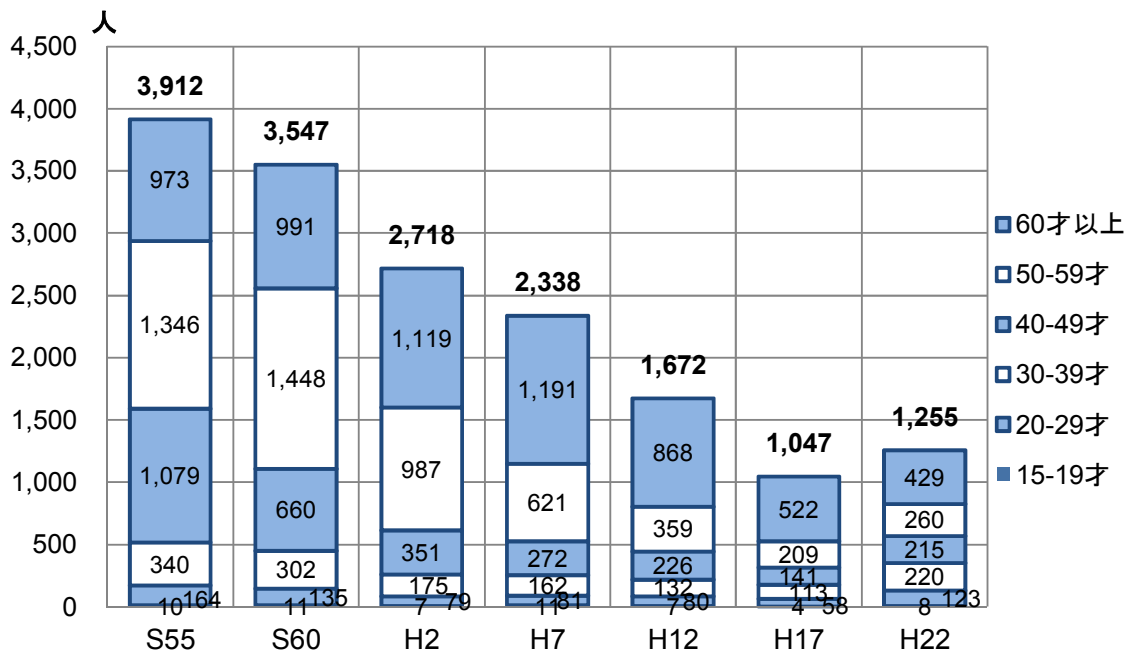


11.6. 木炭生産量の推移

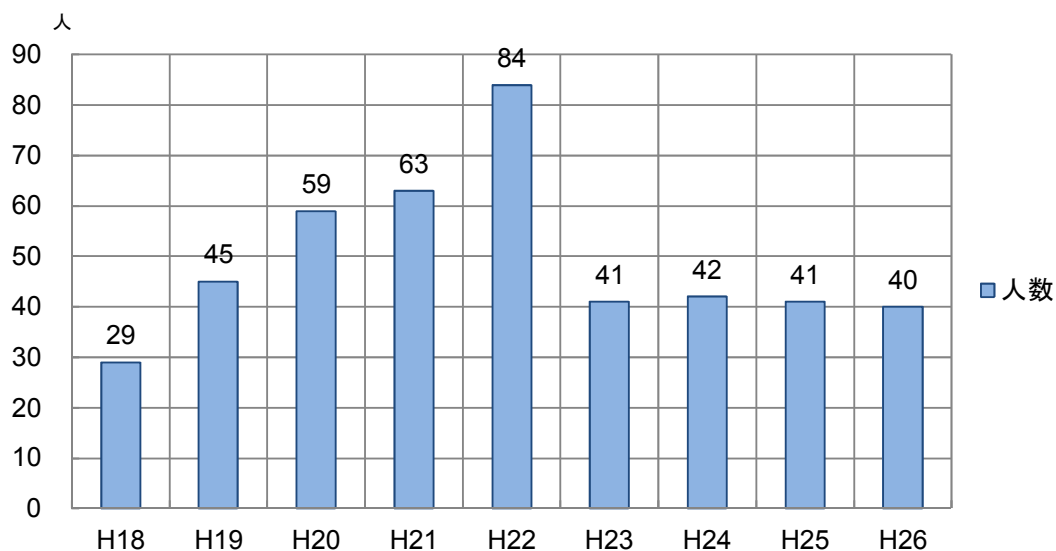


12. 林業労働力

12.1. 林業従事者数の推移

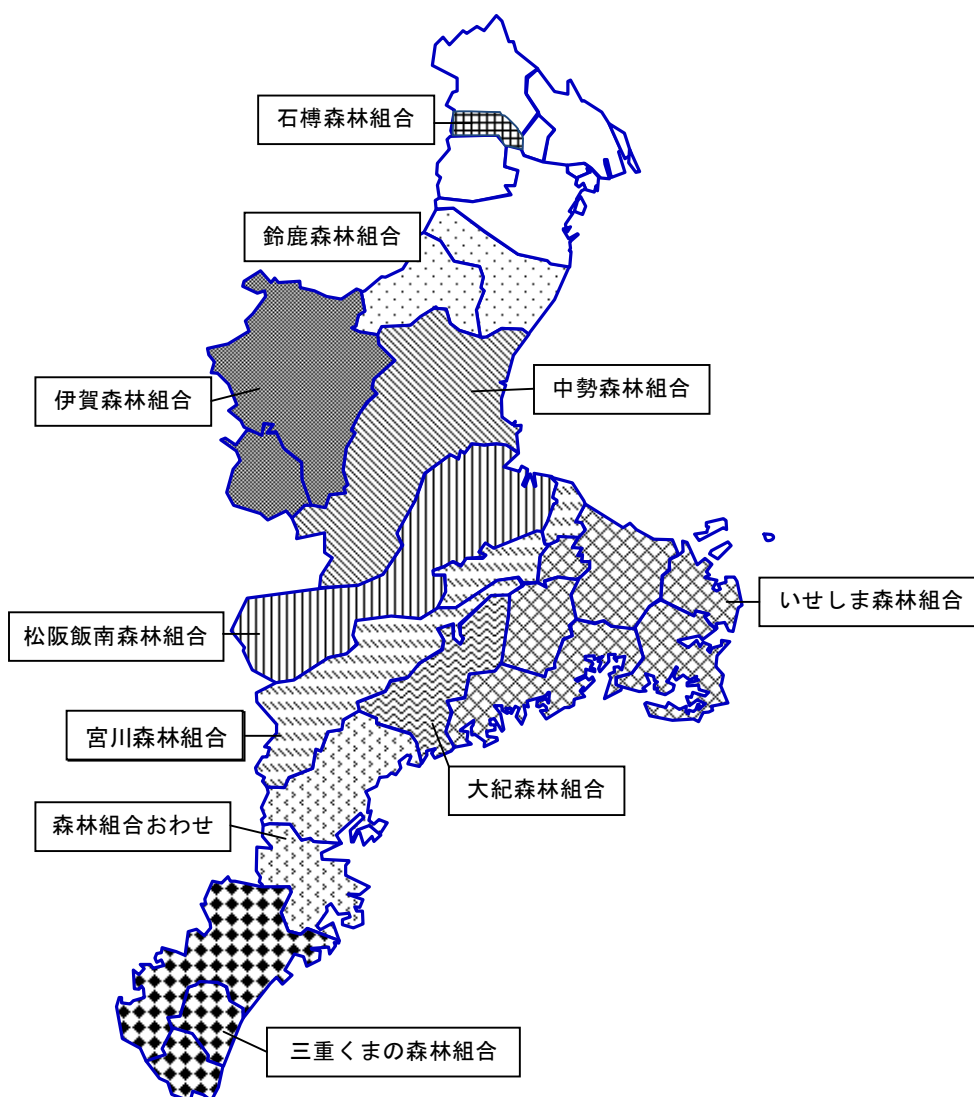


12.2. 新規林業就業者数の推移



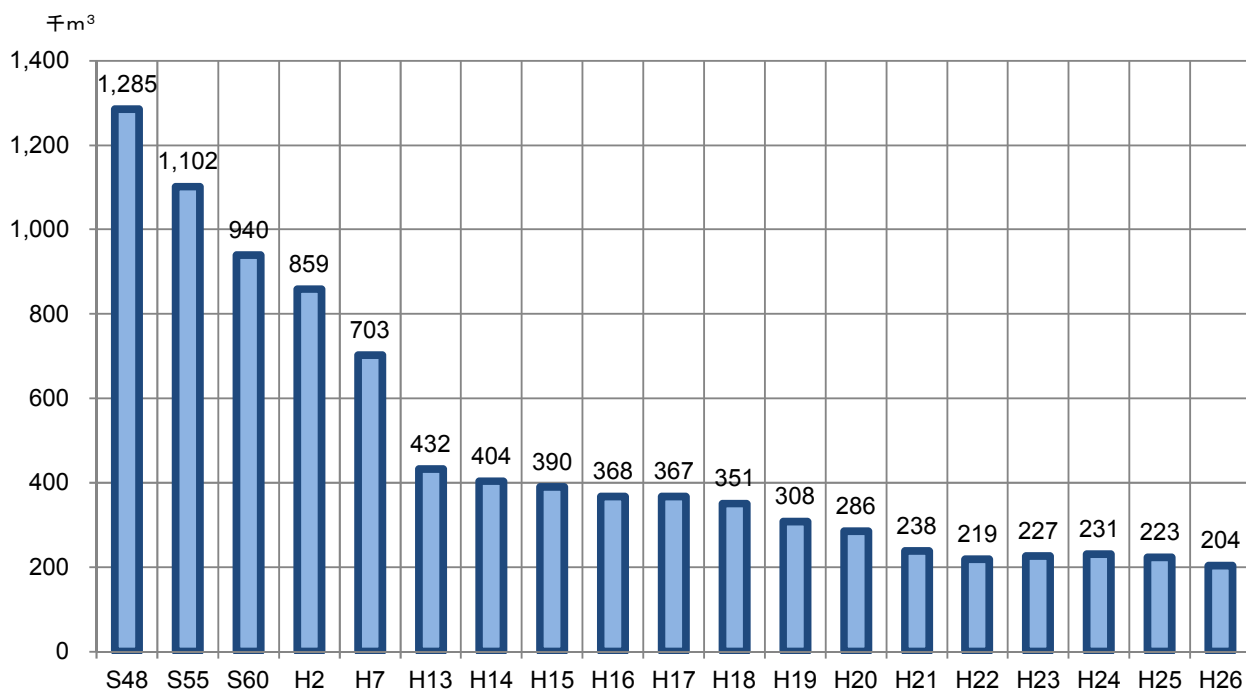
13. 森林組合

森林組合名	所在地	電話番号	組合員数(人)			組合員所有森林面積(ha)			包括市町
			地区内	地区外	合計	地区内	地区外	合計	
石 樽 森 林 組 合	いなべ市大安町石樽南335	0594-78-0175	817	0	817	1,116	7	1,123	(いなべ市)
鈴 鹿 森 林 組 合	亀山市加太板屋4622	0595-98-0010	1,236	390	1,626	4,938	3,136	8,074	鈴鹿市、亀山市
中 勢 森 林 組 合	津市白山町南家城915-1	059-262-3020	2,782	487	3,269	26,519	2,647	29,166	津市、(松阪市)
宮 川 森 林 組 合	多気郡大台町江馬316	0598-76-0135	1,382	268	1,650	15,416	6,995	22,411	多気町、明和町、大台町
松 阪 飯 南 森 林 組 合	松阪市飯南町粥見5725-3	0598-32-3516	1,544	198	1,742	18,956	6,435	25,391	松阪市
大 紀 森 林 組 合	度会郡大紀町崎寺道239-2	0598-74-0224	1,551	429	1,980	7,334	2,406	9,740	大紀町
い せ し ま 森 林 組 合	度会郡度会町大野木2756-1	0596-62-0018	2,840	217	3,057	27,266	1,094	28,360	伊勢市、鳥羽市、志摩市、 玉城町、南伊勢町、度会町
伊 賀 森 林 組 合	伊賀市ゆめが丘7-7-1	0595-24-4884	3,065	266	3,331	6,496	1,011	7,507	伊賀市、名張市
森 林 組 合 お わ せ	北牟婁郡紀北町海山区便ノ山200	0597-32-0275	811	111	922	9,207	1,204	10,411	尾鷲市、紀北町
三 重 く ま の 森 林 組 合	熊野市久生屋町1386-2	0597-89-5791	1,586	533	2,119	14,980	7,634	22,614	熊野市、御浜町、紀宝町

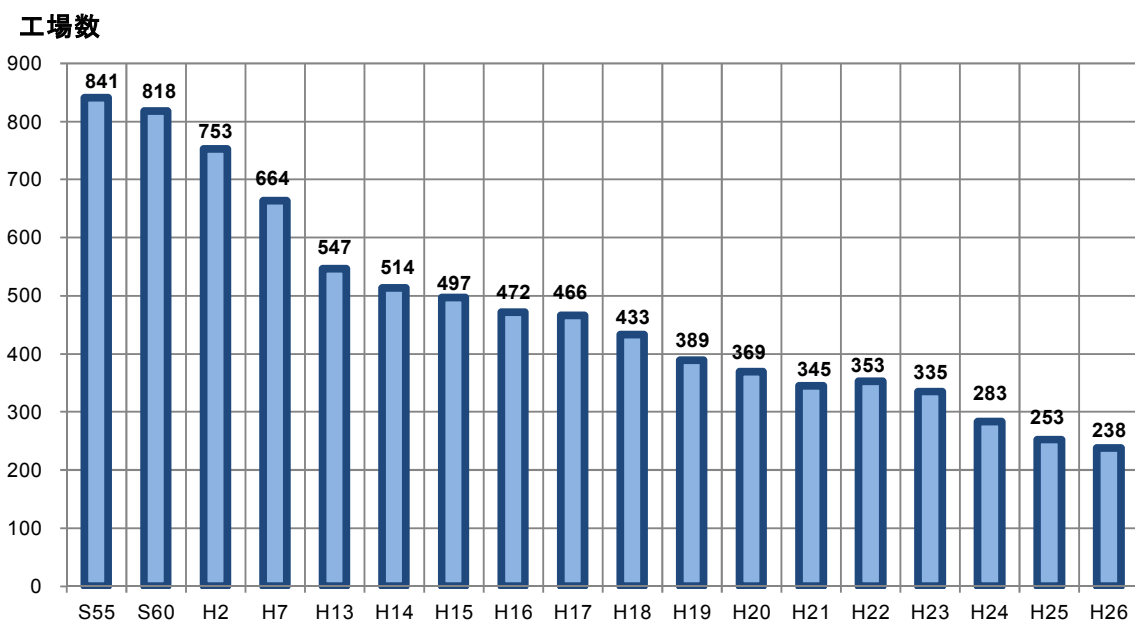


14. 木材産業

14.1. 製材出荷量の推移

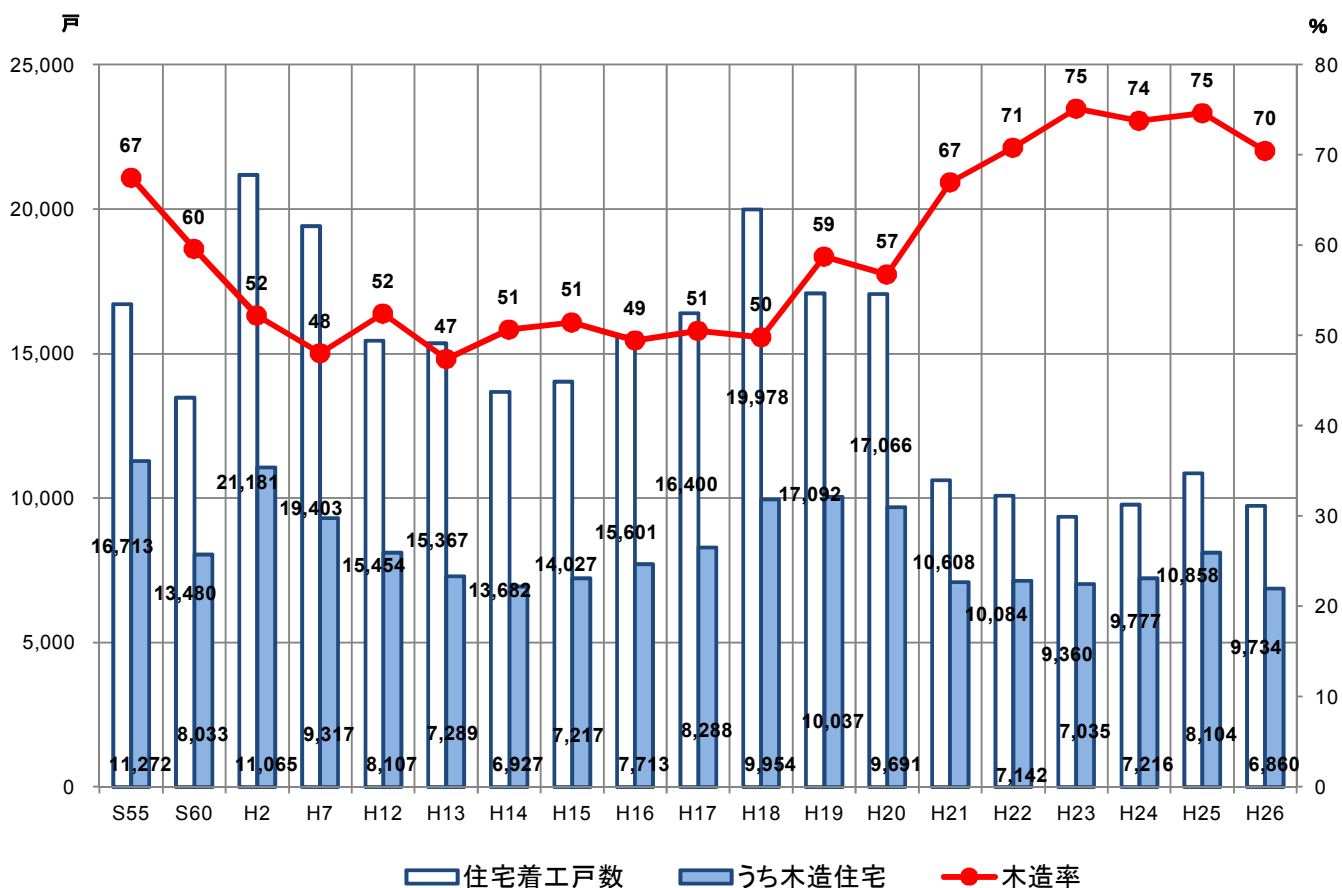


14.2. 製材工場の推移



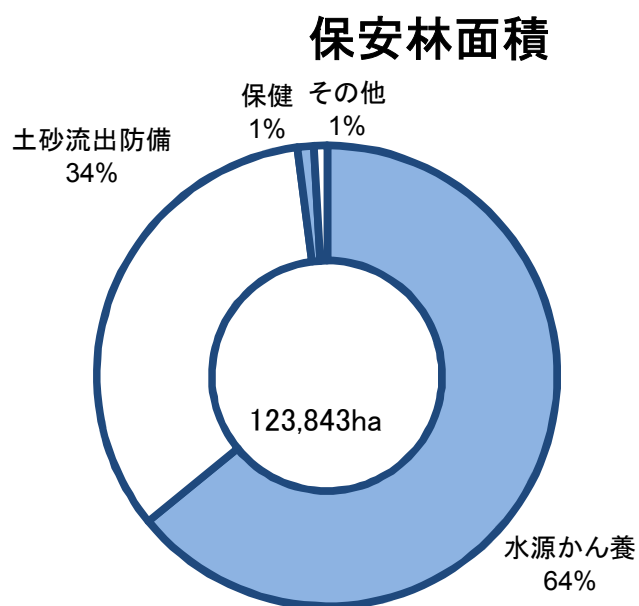
15. 住宅着工戸数

15.1. 新設住宅着工数の推移



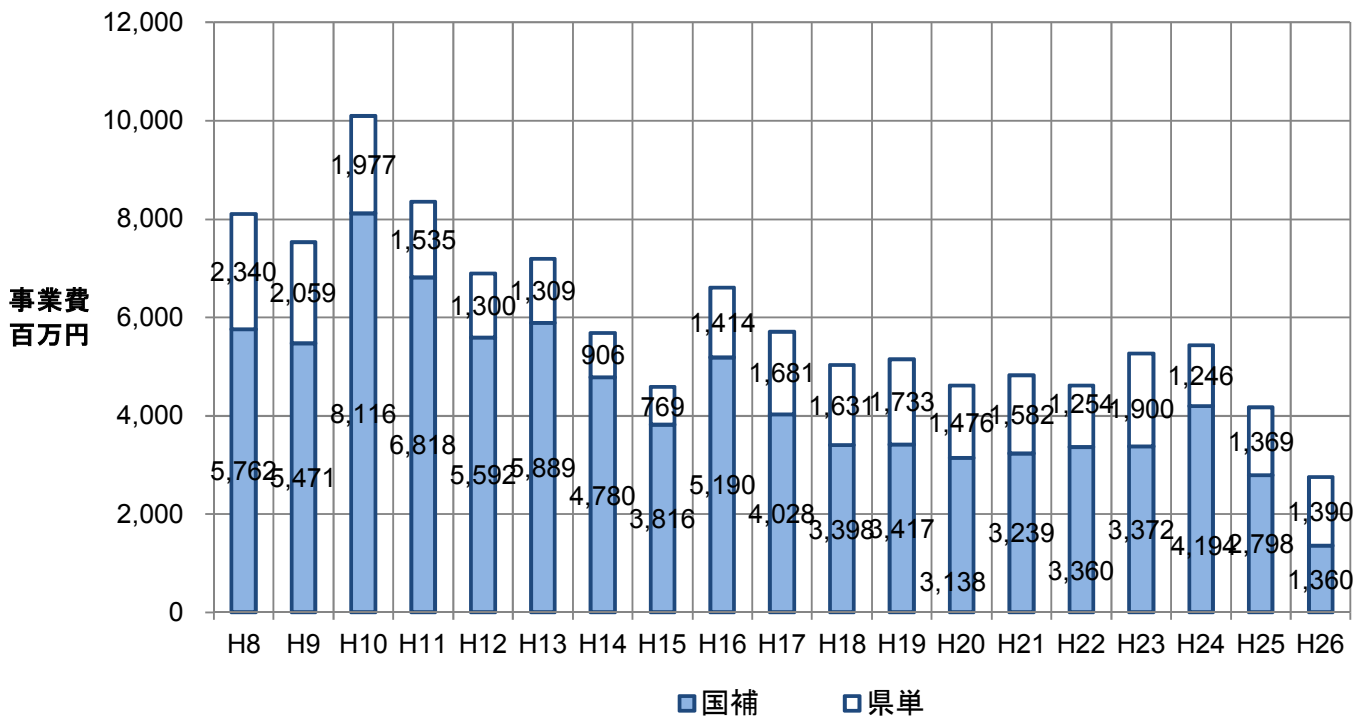
16. 保安林

16.1. 保安林



17. 治山

17.1. 治山事業の推移

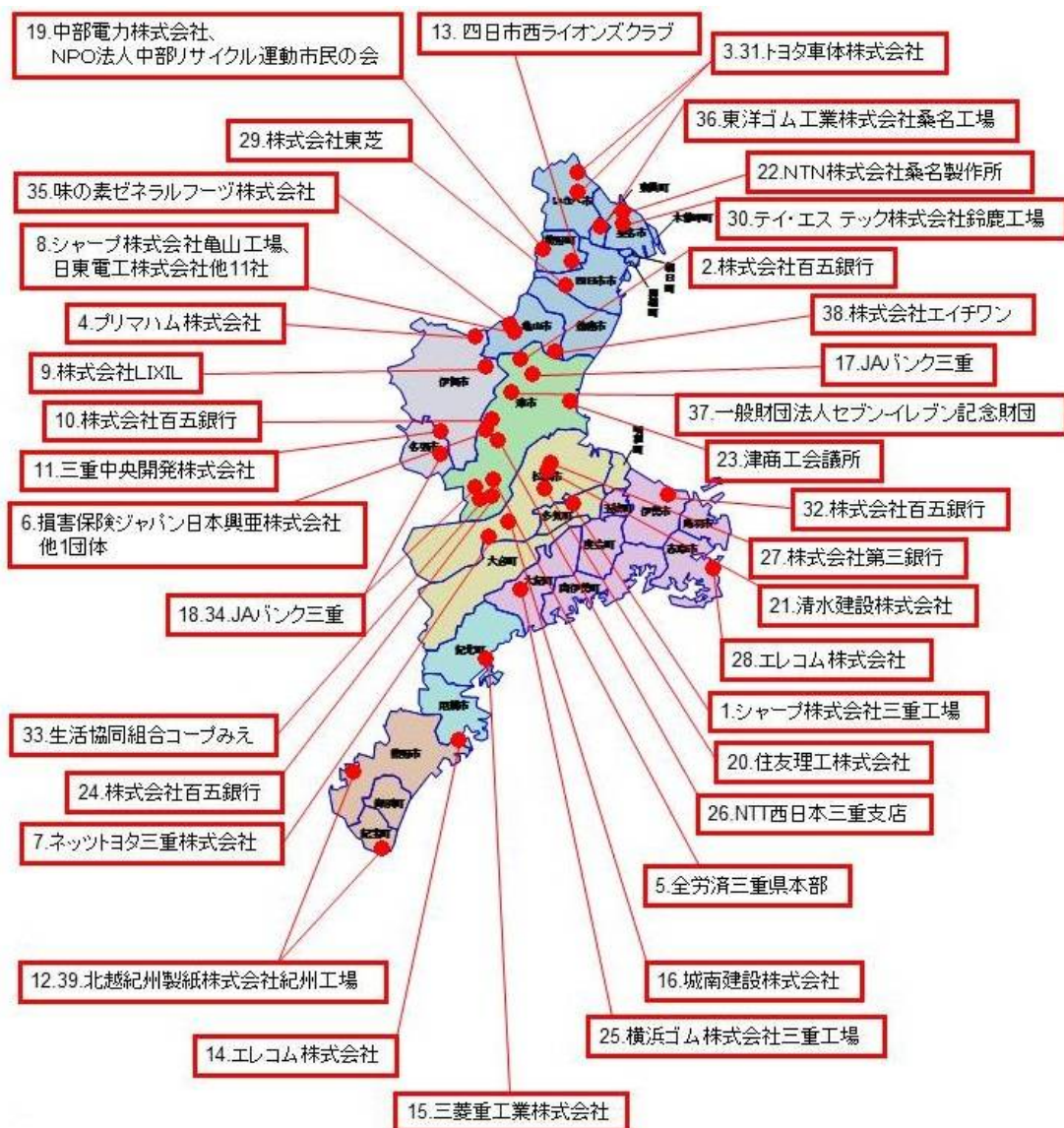


17.2. 山地災害危険地区

区分	山腹崩壊	崩壊土砂流出	地すべり	計
既着手	920	1,096	13	2,029
未着手	1,084	898	0	1,982
合計	2,004	1,994	13	4,011
治山着手率	46%	55%	100%	51%

18. 企業の森

平成27年3月末現在、39箇所（31企業、約174ha）の協定森林があり、それぞれ特色ある活動を展開しています。



19. 森林文化・森林環境教育の振興

三重県では、県民の皆さんに、「森林や木と人々の暮らしとの関わりを感じていただける機会」や、「森林での活動体験を通じ森林や環境について学んでいただける機会」を広く提供し、県内の森林文化ならびに森林環境教育の振興を図っています。

19.1. 実施している主な取組

三重の森林づくり基本計画に基づき、「森林とのふれあい（森林文化の振興）」と「学び（森林環境教育の振興）」を軸に、森林の活動体験講座や森林の学習指導者育成を行っています。

区分	内容
森林とのふれあい (森林文化の振興)	“三重の森林”をテーマとしたみえの森フォトコンテスト1回/年 木工教室、木工工作コンクール（コンクールは1回/年） 地域の自然を守り育てる団体への活動助成 10団体/年 樹木の健康診断・管理指導等 25箇所/年
学び(森林環境教育の振興)	森林や木、自然に関する情報提供 HP・FB 随時 森林環境教育指導者育成講座の開催 25回/年 森の学校（森林の活動体験教室）8回/年 小学校での森林環境教育活動の支援 8校/年



フォトコンテスト幼児・小学生の部(最優秀賞)



指導者育成講座(森のせんせいリーダー養成講座)



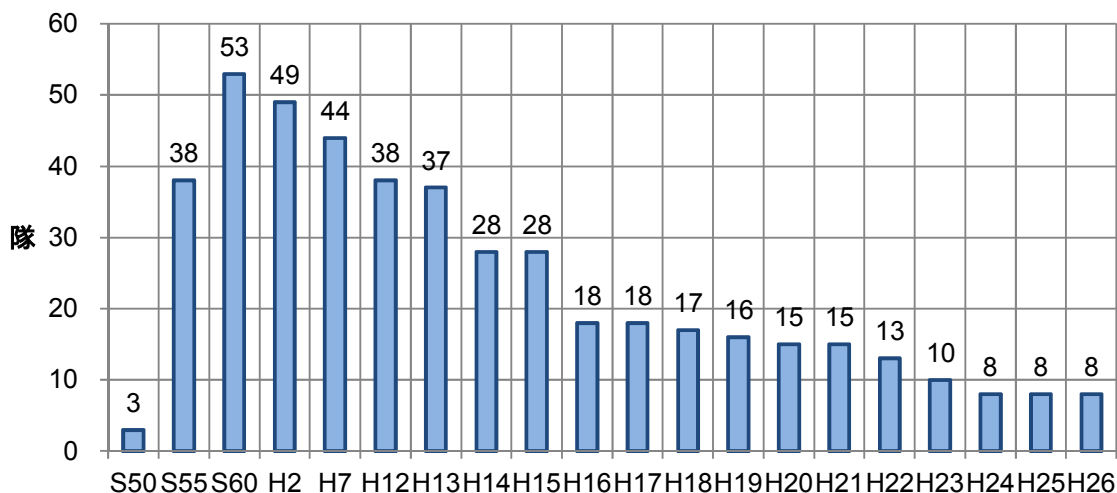
森の学校(熊野市)での森林の話



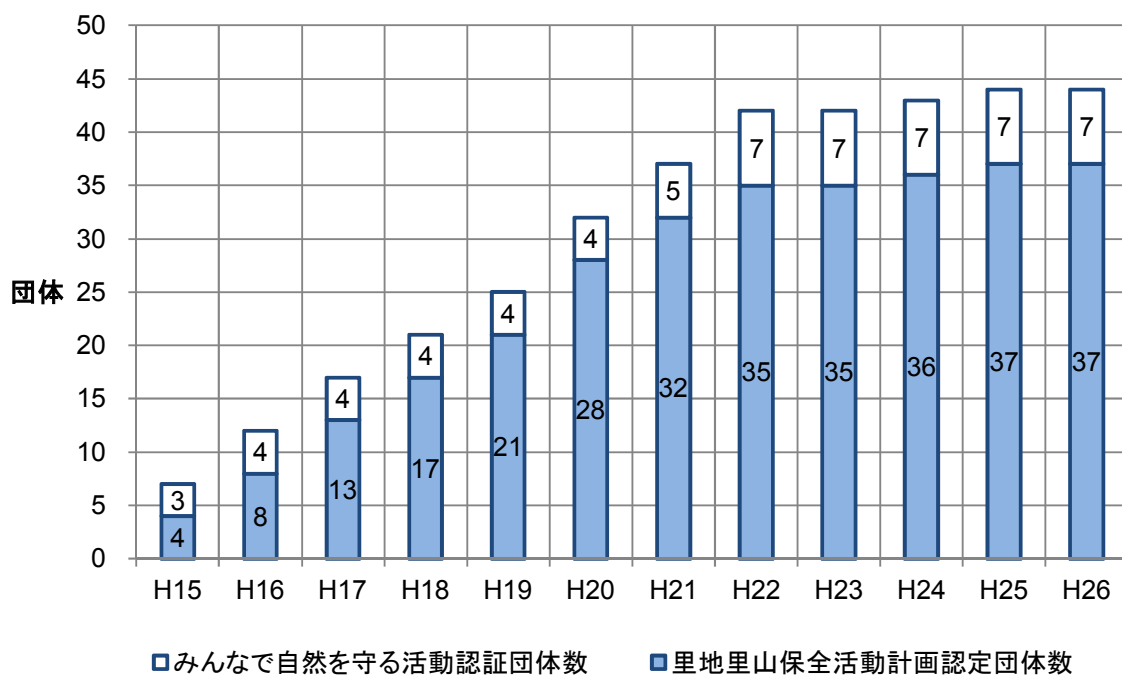
森林環境教育(松阪市立鶴小学校)

20. 森林づくりへの参加

20.1. 緑の少年隊数の推移

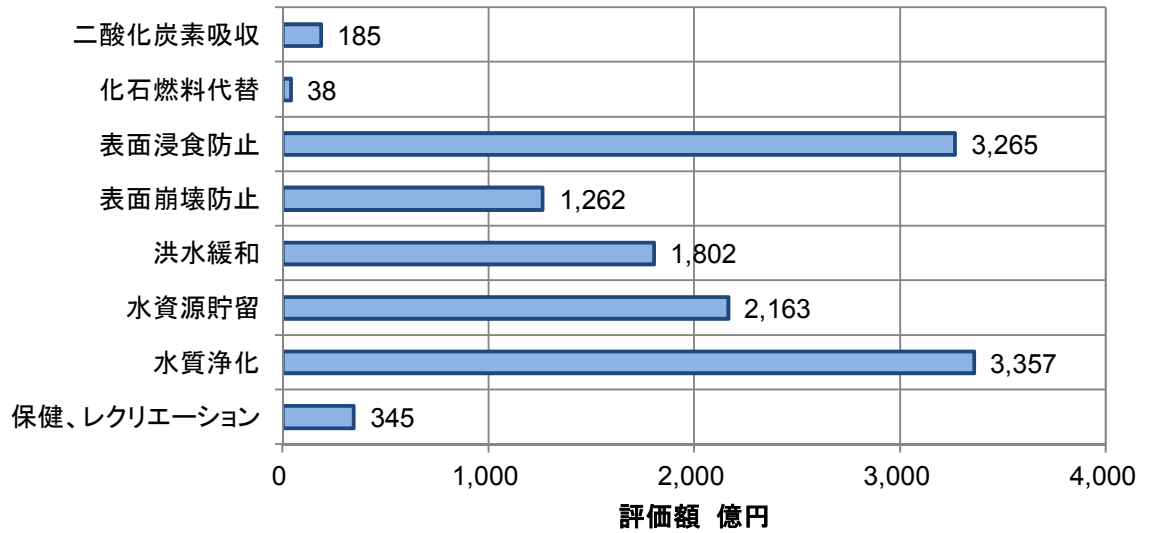


20.2. 里地里山保全活動計画等の認定状況



21. 森林の公益的機能の評価

三重県の評価額



22. 全国から見た三重県の森林・林業

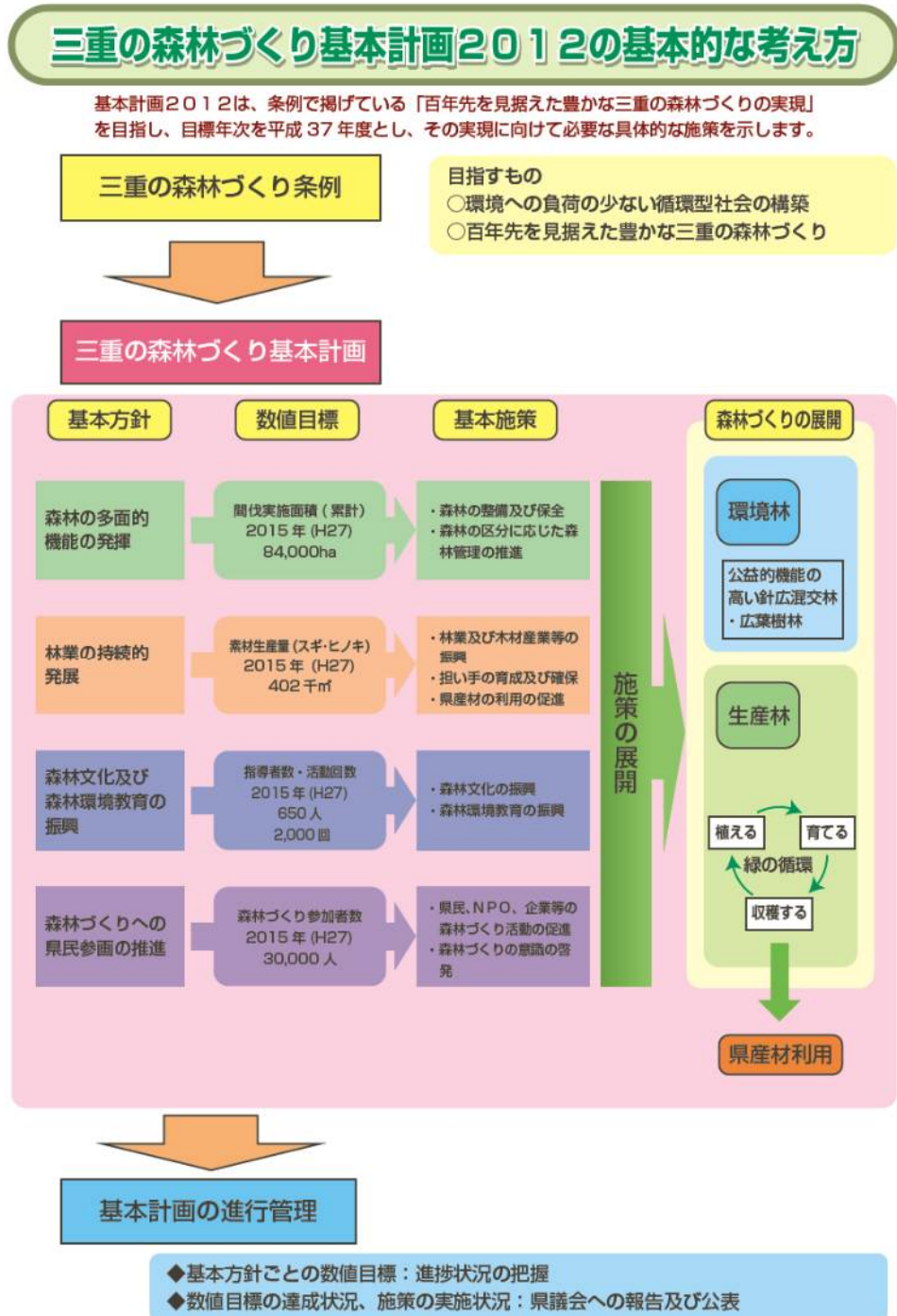
三重県の森林・林業の全国的地位

区分		三重県	全国	全国順位	全国対比	摘要
		戸	千戸	位	%	
経営体	林業経営体	1,241	87	33	1.4	2015年世界農林業センサス
	農林業経営体	26,749	1,402	25	1.9	
	林業経営体の割合	4.6%	6.2%	—	—	
林業経営体の規模	保有山林別経営体数	戸	戸			2015年世界農林業センサス
	保有山林なし	8	1,240	41		
	3ha未満	19	977	19		
	3～50ha	1,075	77,401	32		
	50～100ha	56	3,520	25		
	100ha以上	83	3,574	16		
計	1,241	86,712	33			
森林	森林面積	ha	千ha			森林・林業経営課資料 【全国数値は林野庁計画課資料】
	うち民有林面積	372,432	25,081	24	1.5	
	%	348,911	17,407	20	2.0	
	%	93.7	69.4	12	—	
林	民有林率	%	%			"
	民有林人工林率	62.5	45.7	—	—	
労働力	林業就業者数	人	人			平成22年国勢調査
		1,255	68,553	22	1.8	
林道	民有林林道延長 (自動車道)	km	km			治山林道課資料(26年度末) 【全国数値は25年度末】
	林道密度	1,677	84,335	—	—	
林産物生産量	丸太	千m ³	千m ³			農林水産省大臣官房統計部資料(H26)
	うちヒノキ	272	19,913	22	1.4	
	うちスギ	122	2,395	7	5.1	
	製材用木材	141	11,193	22	1.3	農林水産省大臣官房統計部資料(H26)
	生しいたけ	323	16,661	15	1.9	
	乾しいたけ	t	t			
木材産業	製材工場数	238	5,447	2	4.4	農林水産省大臣官房統計部資料(H26)
	製材品出荷量	千m ³	千m ³			
生産額	林業産出額	204	9,569	15	2.1	農林水産省大臣官房統計部資料(H26)
		千円	千円			
		566	42,108	26	1.3	農林水産省大臣官房統計部資料(H25)

23. 三重の森林づくり基本計画

23.1. 基本的な考え方

基本計画は、20年先を見据え、今後10年間に必要となる施策を示します。



24. みえ県民カビジョン

24.1. 施策313: 林業の振興と森林づくり

24.1.1. 県民の皆さんとめざす姿

県産材の需要が拡大し、活発で持続的な林業が展開されるとともに、県民の皆さんによる、さまざまな形での森林づくりへの参画により、森林の再生が進んでいます。

24.1.2. 平成27年度末での到達目標

建築用材だけでなく、エネルギー源など新たな用途での利用が進み、木材生産量が増加しています。また、森林環境教育や森林に親しむ機会の提供に加え、県民の皆さんや企業、ボランティア等が森林づくりに参画しやすい環境整備が進み、さまざまな主体による森林づくり活動が活発に行われるとともに、間伐等の森林整備が進み、森林の適正な管理が進んでいます。

区分	目標項目	現状値	目標値	目標項目の説明
県民指標	県産材（スギ・ヒノキ）素材生産量	239千m ³ (22年度)	402千m ³	県内で生産されるスギ・ヒノキの供給量
活動指標 31301	「三重の木」認証材等出荷量	24,629m ³ (22年度)	50,000m ³ 3	県産丸太を用いた「JAS製材品」、「三重の木」認証材および「あかね材」認証材の出荷量
活動指標 31302	施業集約化団地面積（累計）	5,192ha (22年度)	50,000ha a	森林経営計画により施業の集約化を図るために団地化された森林面積
活動指標 31303	新規林業就業者数	38人 (22年度)	40人	林業事業者（森林組合、素材生産業者等）への新規就業者数
活動指標 31304	間伐実施面積（累計）	—	36,000ha a	県内の民有林で行われる計画期間中の間伐実施面積
活動指標 31305	森林づくり参加者数	24,241人 (22年度)	30,000人	森林づくりに関する活動や催しへの、県民の皆さん、NPO、企業などさまざまな主体の年間参加者数
活動指標 31306	森林文化・森林環境教育の活動回数	1,489回 (22年度)	2,000回	県のデータベースに登録された指導者の1年間の延べ活動回数

24.2. 施策153: 自然環境の保全と活用

24.2.1. 県民の皆さんとめざす姿

県民生活や事業活動の中で自然環境への配慮が浸透し、生物多様性をはじめとする自然環境を県民の皆さんやNPO、事業者などさまざまな主体が自主的に保全・再生する社会が形成され、三重県の豊かな自然が継承されています。

また、県民の皆さんと自然とのふれあいや野生鳥獣との共存が進み、自然資源の持続可能な活用により自然からの恩恵が享受されています。

24.2.2. 平成27年度末での到達目標

生物多様性をはじめとする自然環境の保全の方向性の明確化や、保全活動のサポート機能を充実することで、県民の皆さんや事業者、NPOによる生態系や希少野生動植物、里地・里山・里海の自主的な保全活動が活発に行われています。また、こうした取組をとおして、県民の皆さんが自然とのふれあいや地域への愛着を深めながら暮らすとともに、増えすぎた野生鳥獣の生息密度が減少し、適正な状態で管理されています。

区分	目標項目	現状値	目標値	目標項目の説明
県民指標	生物多様性の保全活動実施箇所	34か所 (23年度)	74か所	絶滅のおそれのある野生動植物種の保護活動および里地里山の保全活動の実施箇所数の合計
活動指標 15301	ニホンジカの推定生息頭数	51,800頭 (22年度)	10,000頭	県内に生息するニホンジカの推定生息頭数
活動指標 15302	自然環境の新たな保全全面積（累計）	－	163ha	新たに「自然公園特別地域」、「自然環境保全地域特別地区」に指定された面積および新たに「里地里山保全活動計画」の認定を受けた面積の合計
活動指標 15303	自然とのふれあいの場の満足度	80.1% (22年度)	85.0%	自然公園内の園地など人と自然のふれあいの場の整備状況に関する利用者の満足度

24.3. 一部関連する施策

施策	内容
施策112：治山・治水・海岸保全の推進	基本事業11204：治山対策の推進 治山関連事業
施策311：農林水産業のイノベーションの促進	基本事業31103：林業・森林づくりを支える技術の開発と移転 林業試験研究関連事業

区分	目標項目	現状値	目標値	目標項目の説明
活動指標 11204	山地災害保全集落数	1,487集落 (22年度)	1,571集落	施設整備等により山地災害から守られている集落数

区分	目標項目	現状値	目標値	目標項目の説明
活動指標 31103	林業の研究成果が活用された商品および技術の数（累計）	—	20件	森林・林業に関する研究成果のうち、事業者等に活用された商品や技術の件数

24.4. 選択・集中プログラム

区分	内容	
緊急課題解決 1：命を守る緊急 減災プロジェクト	沿岸地域避難路等緊急整備治山事業	「自然災害に備える基盤施設の整備に向けた課題」を解決するために 津波被害が想定される地域において緊急総点検の結果に基づく既設避難路の再整備、避難路を保全するための治山施設の整備を進めます。
緊急課題解決 7：三重の食を 拓く「みえフードイ ノベーション」	エコブランド「あかね材」等販売促進事業	「発信力・営業力の強化に向けた課題」を解決するために 見た目に劣るものの強度に問題なく、緑の循環に貢献するエコブランド「あかね材」の認知度向上を図るとともに、住宅関連企業をはじめとするさまざまな主体と連携し、「あかね材」の売れる仕組みづくりに取り組みます。
緊急課題解決 9：暮らしと産業 を守る獣害対策 プロジェクト	森林再生による野生鳥獣の生息環境の創出事業	「集落周辺への頻繁な出現」を解決するために 集落周辺への野生鳥獣の出現の減少につながるよう、山崩れの防止や生物多様性の保全など森林の持つ公益的機能が適正に発揮され、下草等の植生が豊かで野生鳥獣の生息しやすい森林づくりを進めます。
新しい豊かさ協創 3：スマートライフ 推進協創プロジェ クト	木質バイオマスエネルギー利用促進事業	「地域資源を生かした安全で安心な新エネルギーの導入」に挑戦します。 豊富な森林資源を生かし、木質バイオマスのエネルギー利用を促進するため、森林組合、木材関係事業者等の連携により、木質バイオマスの安定供給体制を構築します。
南部地域活性化 プログラム	新たな木質バイオマス供給拠点づくり事業	東紀州地域の紀伊半島大水害からの復興を進めます。 東紀州地域において、未利用間伐等の木質バイオマスを安定的に供給できる体制づくりを進め、地域の主要な産業の一つである林業の振興を図ります。

目標項目	H24	H25	H26	H27
野生鳥獣の生息しやすい森林 づくりに取り組む地域数	4地域	4地域	4地域	4地域

25. 平成27年度 森林・林業関係予算

25.1. 「もうかる林業」の実現に向けて

「もうかる林業」の実現に向けて

「もうかる林業」の実現をめざして、持続可能な林業生産活動の推進、林業・木材産業の担い手の育成、県産材の利用促進に取り組むとともに、社会全体で支える森林づくりに取り組みます。

森林・林業経営課 TEL059-224-2564
治山林道課 TEL059-224-2575
みどり共生推進課 TEL059-224-2513

1 持続可能な林業生産活動の推進

造林事業 (299,485千円) 月補正あり

- 植栽、下刈り、斫出間伐等森林整備の促進
- 森林経営計画作成推進事業 (13,567千円)
- 森林所有者との合意形成等、施業集約化活動への支援

森林整備加速化・林業再生基金事業 (759,800千円の内訳)

- 高性能林業機械の導入等
- (新)森林整備加速化・林業再生総合対策事業 (831,514千円の内訳) 月補正
- 斫出間伐、林内路網整備や高性能林業機械の導入

【森林・林業経営課】

2 林業・木材産業の担い手の育成

林業担い手育成確保対策事業(4180千円)

- 職場体験研修の開催、林業研修の操作やメンテナンス等に習熟した技術者の育成

【森林・林業経営課】

3 県産材の利用の促進

木質バイオマスエネルギー利用促進事業 (5,217千円)

- 木質チップ原料を供給する事業者等の収集・運搬機械の導入や新たな雇用の支援

森林整備加速化・林業再生基金事業 (759,800千円の内訳)

- 木材加工流通施設や木造公共施設の整備 (新)森林整備加速化・林業再生総合対策事業 (831,514千円の内訳) 月補正
- 新規用達導入促進、木材加工流通施設や木造公共施設の整備等
- (三重の木)の取組活動、住宅や商業施設等への「あかね材」の利用拡大

【森林・林業経営課】

上記の取組に加え、「林業の活性化」に向けて新たに川上・川中・川下の対策を一体的に進めることで、「もうかる林業」の実現につなげていきます。

4 社会全体で支える森林づくり

災害に強い森林づくり

災害に強い森林づくり推進事業(637,243千円)

- 深流沿いの森林等における、土砂や流木の発生・流出に対して緩衝効果を発揮させるための森林整備
- 治山施設等に異常堆積した土砂や流木の除去

【治山林道課】

県民全体で森林を支える社会づくり

みえ森と緑の県民税市町交付金事業(395,250千円)

- 市町が地域の実情に応じ創意工夫して進める森林づくりの施業の展開
- 森を育む人づくりサポート体制整備事業(16,500千円)
- 市町や学校、森林ボランティア団体等の森づくり活動の取組のサポート

【みどり共生推進課】

25.2. 林業の活性化に向けて

林業の活性化に向けて

森林・林業経営課 TEL059-224-2564

木質バイオマス発電事業における木質チップ需要を林業の下支えとし、この好機を確実に捉えて、素材生産量の増大や木材の安定供給体制の構築、CLTや木材輸出等の県産材の新たな需要拡大など、川上から川下までの取組を一体的に進めることで、林業の活性化を図ります。

川上(森林所有者等)対策

森林所有者の後援意欲の向上

(新)低コスト造林推進事業 142,499千円

植栽(再植栽)から育林までの林業のオールコストを抑える取組として、低コスト造林の取組を支援します。

(新)森林・林業推進プロジェクト事業のうち
①林材運搬機木生産マッチング支援事業 4,993千円

苗木生産者と福祉事業者の連携を促進するため、苗木生産者や福祉事業者を対象とした勉強会等の開催や、資材導入を支援します。

②自営林家の意欲向上に向けた木の駅プロジェクト推進事業 1,015千円

素材生産の増大に貢献する地場活動を促進するため、森林所有者やNPO等を対象に木材輸出の技術向上を支援します。

主役技術者の育成

(新)森林・林業推進プロジェクト事業のうち
③集材技術者育成支援事業 1,390千円

新たに集材機材等に取組む事業者の研修経費等を支援します。

(新)三重の循環型林業創出事業 6,150千円(※2月補正)

素材生産量を拡大するため、生産と採集後の再造林等に取組む事業者等の新規就業者の確保・育成を支援します。

川中(製材工場等)対策

木材の流通改善

(新)森林・林業推進プロジェクト事業のうち
④システム販売推進事業 254千円

「システム販売」※に新たに取り組む森林組合等に対して、製材工場等が要求している規格の木材を、適切に選別・仕分ける能力を有する人材の育成を支援します。

※システム販売とは、製材工場等が希望する規格・数量の木材を安定供給、計画的に供給する販売方法のことです。

木質バイオマスの安定供給

(新)森林・林業推進プロジェクト事業のうち
⑤木質バイオマス輸出支援事業 6,000千円

地理的条件が不利な買付地域から、安定的に木質バイオマス原料を供給するため、チップ工場への運搬経費を支援します。

川下(建築事業者等)対策

県産材の新たな需要拡大

(新)森林・林業推進プロジェクト事業のうち
⑥県産材需要拡大促進事業 2,439千円

県産機材等の利用拡大やCLT等の新たな需要に対応するため、工務店等への県産材利用の働きかけや、CLT等に関する研修会を開催します。

(新)県産材輸出促進事業 2,570千円(※2月補正)

三重県農林水産物・食品輸出促進協議会が行う研修会等の開催や、原木の供給事業者が行う輸出原木の仕分け経費等を支援します。

(新)みえスライフ・インベーション総合特区
県産材活用健康住宅普及事業 7,841千円(※2月補正)

木造住宅における健康・快適性確保及び安全等の有効性における研究や実証試験に取組みます。
【健康福祉部 ライフ・インベーション課(2331)】

川上・川中・川下の対策を一体的に進めることで、林業の活性化を図ります。

25.3. 農山漁村における防災・減災機能の強化

農山漁村における防災・減災機能の強化

農業基盤整備課 059-224-2556
 森林・林業経営課 059-224-2564
 治山林道課 059-224-2573
 水産基盤整備課 059-224-2588

平成25年台風18号等により被災した農地・農業用施設、山林や治山・林道等の復旧整備を進めます。
 また、施設の耐震化や計画的な維持改修、災害に強い森林づくりなどに取り組むことにより、農山漁村における
 防災・減災機能の強化を図ります。

迅速な災害復旧対策	防災・減災対策	施設の計画的な維持改修
被災した農地・農業用施設の復旧整備などを 実施。 ▽同体災害害新地復旧事業(434,850千円) 【農業基盤整備課】	農業・農村の防災・減災対策を実施。 ▽県営ため池等整備事業(649,510千円)の一部(1,000千円) ▽基幹土地改良施設防災機能強化保全事業 (1,040,895千円)の一部(1,000千円) ▽海岸保全施設整備事業(78,750千円) ▽地すべり対策事業(1,438,000千円)の一部(1,000千円) 【農業基盤整備課】	農業用施設の計画的な維持改修などを実施。 ▽基幹農業水利施設ストックマネジメント事業 (1,075,783千円)の一部(1,000千円) ▽県単基幹水利施設緊急調査・補修事業(15,546千円) 【農業基盤整備課】
荒廃した山林や、被災した治山・林道施設の復 旧整備などを実施。 ▽緊急復旧治山事業(338,040千円) ▽治山施設災害復旧事業(31,500千円) ▽林道施設災害復旧事業(102,000千円) 【治山林道課】	森林・林業の防災・減災対策を実施。 ▽(新)災害に強い森林づくり推進事業(446,511千円) ▽治山事業(3,255,185千円)の一部(1,000千円) 【治山林道課】 ▽森林環境創造事業(166,926千円)の一部(1,000千円) 【森林・林業経営課】	治山・林道施設の維持補修などを実施。 ▽治山事業(3,255,185千円の一部)の一部(1,000千円) ▽林道事業(833,877千円の一部)の一部(1,000千円) 【治山林道課】
	水産業・漁村の防災・減災対策を実施。 ▽県営漁港施設機能強化事業(482,000千円)の一部(1,000千円) ▽県営漁港海岸保全事業(435,950千円) ▽漁港海岸防災・減災対策プログラム事業(10,500千円) 【水産基盤整備課】	水産施設の計画的な維持改修などを実施。 ▽県営水産物供給基盤機能保全事業 (105,000千円)の一部(1,000千円) ▽漁村基盤緊急修繕事業(18,597千円) 【水産基盤整備課】

災害に強い農林水産業

安全・安心な農山漁村



25.4. 平成27年度当初予算について

(単位：千円、%)

区分	事業名	平成26年度 当初予算A	平成27年度 当初予算B	対前年度比 (%) B/A
森林・林業経営課	「もっと県産材を使おう」推進事業費	11,086	7,103	64.1%
	新優良木造住宅建設促進事業費	3,953	0	0.0%
	木質バイオマスエネルギー利用促進事業費	8,471	5,217	61.6%
	森林経営計画作成推進事業費	19,776	13,567	68.6%
	がんばる三重の林業創出事業費	26,897	17,256	64.2%
	林業・木材産業構造改革事業費	10,779	5,182	48.1%
	地域の森林資源を生かした特用林産振興対策事業費	256	192	75.0%
	林業資金貸付事業特別会計繰出金	678	741	109.3%
	地域森林計画編成事業費	11,407	11,150	97.8%
	林業担い手育成確保対策事業費	5,218	4,180	80.1%
	普及指導活動事業費	6,178	5,955	96.4%
	森林育成促進資金貸付金事業費	130,311	130,300	100.0%
	森林組合等指導・検査事業費	457	343	75.1%
	森林整備加速化・林業再生基金積立金	967	51,326	5307.8%

	事業名	平成26年度 当初予算A	平成27年度 当初予算B	対前年度比 (%) B/A
	アグロフォレストリーモデル事業費	1,302	0	0.0%
	森林整備加速化・林業再生基金事業費	1,193,795	1,141,000	95.6%
	造林事業費	303,600	296,800	97.8%
	環境林整備事業費	24,650	38,312	155.4%
	低コスト造林推進事業【新規】	0	142,499	皆増
	県単造林事業費	59,661	44,892	75.3%
	森林再生による野生鳥獣の生息環境創出事業費	36,575	26,125	71.4%
	県単森林環境創造事業費	130,766	97,857	74.8%
	優良種苗確保事業費	29,023	378	1.3%
	森林国営保険事業費	3,857	0	0%
	森林・林業躍進プロジェクト事業【新規】	0	12,437	皆増
	小計	2,019,663	2,052,812	101.6%
治山林道課	保安林整備事業管理事業費	10,952	8,164	74.5%
	林地開発許可事業費	642	602	93.8%
	森林病虫害等防除事業費	3,561	1,702	47.8%
	県行造林事業費	45,784	41,326	90.3%
	J R名松線関連緊急治山事業費	150,000	0	0.0%
	林道事業費	656,711	575,575	87.7%
	治山事業費	2,109,491	1,689,119	80.1%
	山地災害危険地対策事業費【新規】	0	161,034	皆増
	県単林道事業費	19,572	24,570	125.5%
	県単林道長寿命化促進事業費【新規】	0	19,892	皆増
	県単林道復旧事業費	10,100	10,100	100.0%
	環境林整備治山事業費	18,345	0	0.0%
	治山施設県単災害復旧事業費	37,797	37,797	100.0%
	県単治山事業費	1,258,656	1,231,148	97.8%
	県単山地災害危険地対策事業費【新規】	0	460,741	皆増
	林道施設災害復旧事業費	102,000	615,000	602.9%
	平成26治山施設災害復旧事業費	31,500	0	0.0%
	平成27治山施設災害復旧事業費【新規】	0	31,500	皆増
	災害に強い森林づくり推進事業費	446,511	637,243	142.7%
小計	4,901,622	5,545,513	113.1%	
みどり共生推進課	希少生物保全事業費	458	701	153.1%
	里地里山保全促進事業費	359	360	100.3%
	野生生物保護事業費	2,667	2,854	107.0%
	子どもたちと調べるみえの自然再発見事業費	4,887	898	18.4%
	自然環境保全対策事業費	1,223	762	62.3%
	生態系維持回復事業費	815	387	47.5%
	自然公園利用促進事業費	24,257	24,185	99.7%

	事業名	平成26年度 当初予算A	平成27年度 当初予算B	対前年度比 (%) B/A
	自然に親しむ施設整備事業費	25,484	6,977	27.4%
	みんなでつくる三重の森林事業費	3,967	2,456	61.9%
	森林公園利用促進事業費	93,757	79,876	85.2%
	みえ森と緑の県民税基金積立金	797,000	1,054,026	132.2%
	森を育む人づくり推進事業費	10,812	16,500	152.6%
	みえ森と緑の県民税市町交付金事業費	268,600	395,250	147.2%
	みえ森と緑の県民税制度運営事業費	58,142	5,030	8.7%
	伊勢志摩国立公園指定70周年記念事業費 【新規】	0	42,029	皆増
	小計	1,292,428	1,632,291	126.3%
林業 研究 所	林業試験研究管理費	22,068	21,926	99.3%
	林業技術開発事業費	1,607	1,703	106.0%
	林業技術高度化開発推進事業費	21,034	1,752	8.3%
	林業技術ふれあい機会創出事業費	142	0	0.0%
	小計	44,851	25,381	56.6%
合計	計(一般会計)	8,258,564	9,255,997	112.1%
特会	木材産業等高度化推進資金貸付事業費 など	852,487	1,095,213	128.5%

※特会:特別会計予算

26. 試験研究

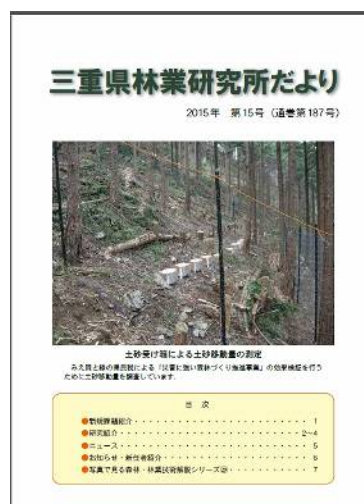
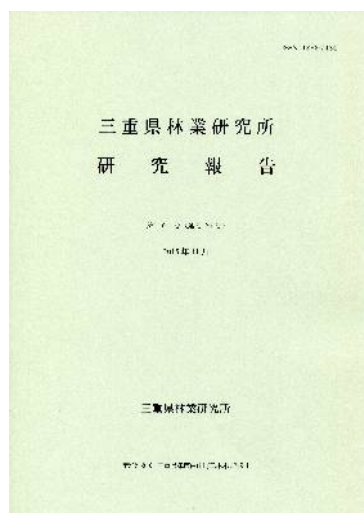
26.1. 実施している主な研究

三重県林業研究所では、林業・林産業関係者や行政等のニーズに基づき課題を選定し、試験・研究を行っています。

- 搬出間伐における最適な集材機械の選択に関する研究
- ヒノキ低密度植栽における育林経費の低減に関する研究
- スギ・ヒノキエリートツリーのコンテナ苗生産技術の開発
- オオイチョウタケ施設栽培技術の開発
- 低エネルギー消費型きのこと栽培システムの開発
- 県産材を活用した耐久型フローリングの開発
- スギ中径材の強度及び含水率の推定方法に関する研究
- スギ厚板を用いた新たな床工法の開発
- 木質外壁の経年劣化に関する調査

これまでの成果

研究の成果は、研究報告、業務報告書、研究所だよりなどの印刷物で公表しています。また、普及用パンフレットを適宜作成し、普及、PRに努めています。（これらの資料は、三重県林業研究所のHP（<http://www.mpstpc.pref.mie.lg.jp/RIN/>）に掲載しています。）



27. 三重県の森林・林業関係組織

区分	内容	班名/室名	業務/住所	TEL
本庁	森林・林業経営課	森林計画班	森林計画、森林審議会、森林GIS、森林づくり基本計画	059-224-2564
		木材利用推進班	木材・間伐材利用推進、住宅・公共建築物の木材利用促進、木質バイオマス、木材コンビナート	059-224-2565
		林業振興班	団体指導、金融、木材供給流通対策、特用林産、森林整備加速化・林業再生基金、森林保険	059-224-2563
		林業経営・普及班	林業普及、林業施業の集約化対策、担い手育成、造林・間伐、森林環境創造 森林認証	059-224-2991
	治山林道課	治山班	治山、山地災害復旧	059-224-2575
		林道班	林道、林道災害復旧	059-224-2574
		森林管理班	林地開発、保安林、森林病虫害防除、県行造林	059-224-2573
	みどり共生推進課	みどり推進班	緑化、企業の森、森林文化・森林環境教育、みえ森と緑の県民税	059-224-2513
		野生生物班	鳥獣保護、希少野生動植物、生物多様性保全、レッドデータブック、里地里山保全活動	059-224-2578
		自然公園班	自然公園法、自然公園施設整備、森林公園	059-224-2627
地域機関	四日市農林事務所	森林・林業室	四日市市新正4-21-5	059-352-0655
	津農林水産事務所	森林・林業室	津市桜橋3-446-34	059-223-5091
	松阪農林事務所	森林・林業室	松阪市高町138	0598-50-0568
	伊勢農林水産事務所	森林・林業室	伊勢市勢田町628-2	0596-27-5183
	伊賀農林事務所	森林・林業室	伊賀市四十九町2802	0595-24-8142
	尾鷲農林水産事務所	森林・林業室	尾鷲市坂場西町1-1	0597-23-3504
	熊野農林事務所	森林・林業室	熊野市井戸町371	0597-89-6134
試験研究	林業研究所		津市白山町二本木3769-1	059-262-0110



県産材の利用促進（熊野市：湯ノ口温泉）



高性能林業機械（タワーヤーダ）の導入（大台町）



林道事業（熊野市：浅谷越線）



治山事業（津市）



「みえ森と緑の県民税」を活用した小学校への
木製机・椅子の導入（尾鷲市）



森林環境教育（津市）



三重県

電話 059-224-2564
Fax 059-224-2070

514-8570 津市広明町13番地

<http://www.pref.mie.lg.jp/shinrin/hp/mori/>
