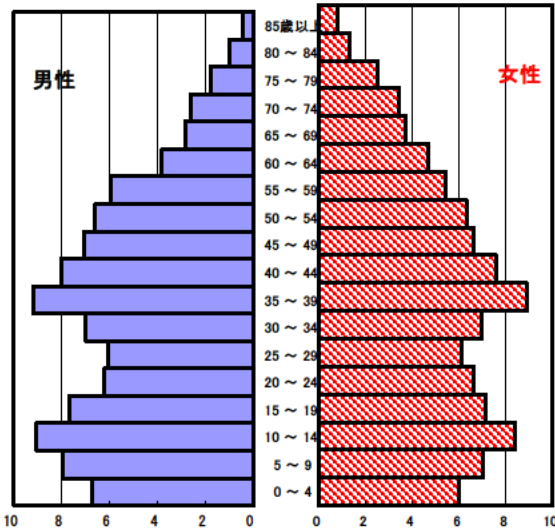


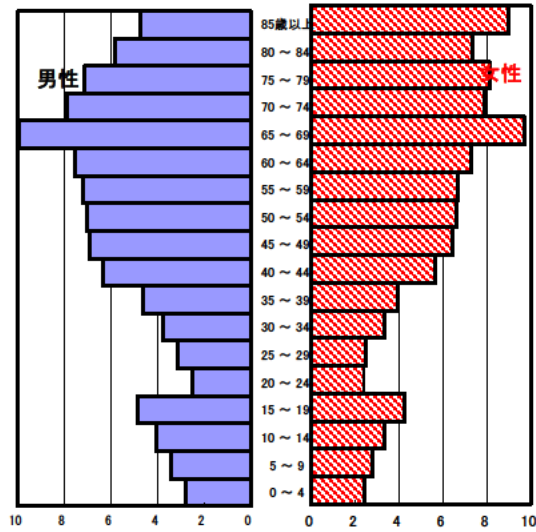
志摩市の現状

1 人口の状況

人口ピラミッド比較
昭和60年(1985年)



平成29年(2017年)



人口静態(平成29年10月1日現在) 単位:人

	計	男性	女性
人口数	48,696	22,541	26,155
65歳以上人口	18,880	7,942	10,938
(構成比%)	39.1 [29.0]	35.6 [26.0]	42.1 [31.8]
世帯数	20,103	[731,295]	
一世帯人数	2.42	[2.46]	

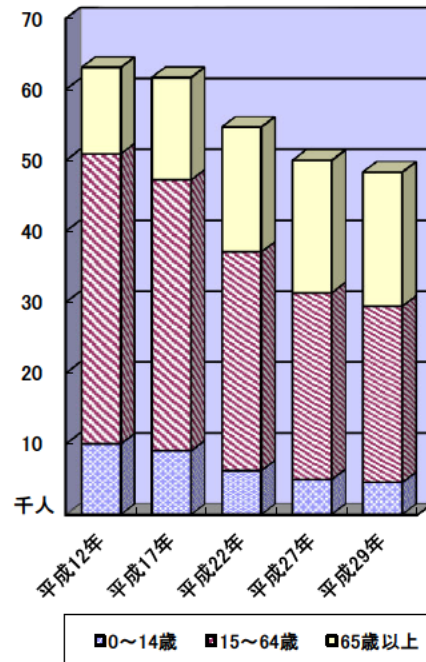
[]内は三重県 構成比は年齢不詳を除く

人口動態(平成29年)確定数 単位:人

	計	男性	女性
出生数	237	114	123
死亡数	799	411	388
出生率(人口千対)	4.87	[7.04]	
死亡率(人口千対)	16.41	[11.41]	

[]内は三重県

3区分別人口の推移



3区分別人口の推移

単位:人

	平成17年 (2005年)	平成22年 (2010年)	平成27年 (2015年)	平成29年 (2017年)
0~14歳	9,000	6,212	4,941	4,540
15~64歳	38,194	30,835	26,335	24,859
65歳以上	14,425	17,588	18,648	18,880

2 母子保健の状況

人口動態(平成29年)確定数

単位:人

	出生数		乳児死亡数(再掲)		死産数	周産期死亡数	婚姻件数	離婚件数
	低体重児	新生児	新生児	新生児				
志摩市	237	16	0	0	7	1	156	71
[率]	[4.9]	[6.8]	[0.0]	[0.0]	[28.7]	[4.2]	[3.2]	[1.5]
三重県	12,663	1,172	18	10	268	45	7,937	2,784
[率]	[7.0]	[9.3]	[1.4]	[0.8]	[20.7]	[3.5]	[4.4]	[1.5]

出生率(人口千対)、低体重児(出生百対)、乳児死亡・新生児(出生千対)

死産(出産千対)、周産期死亡(出生千対)、婚姻・離婚(人口千対)

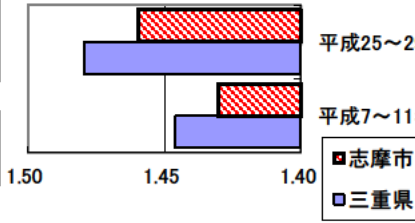
合計特殊出生率

	平成7～11年	平成25～29年
志摩市	1.43	1.46
三重県	1.45	1.48

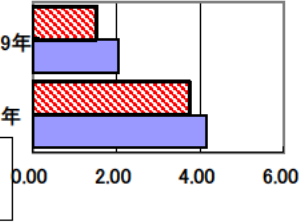
乳児死亡率(出生千対)

志摩市	3.75	1.55
三重県	4.17	2.06

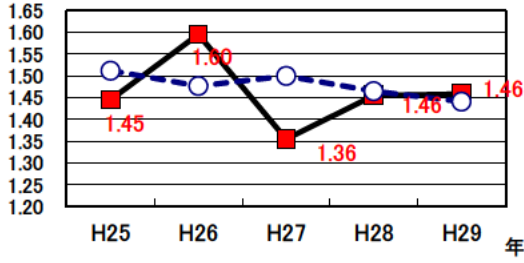
合計特殊出生率の推移



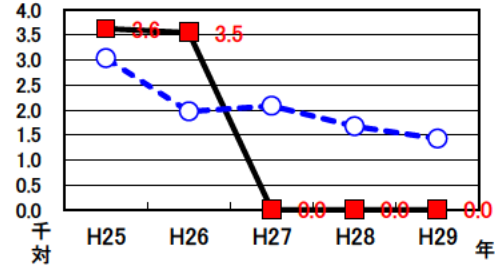
乳児死亡率の推移



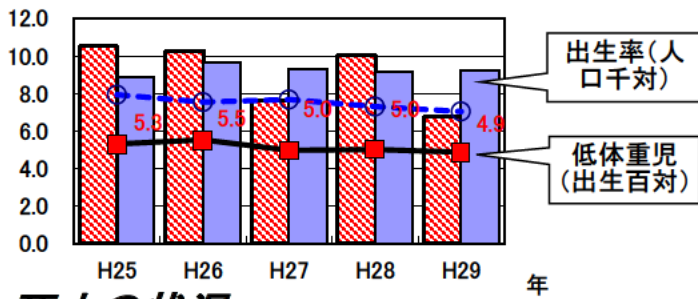
合計特殊出生率の推移



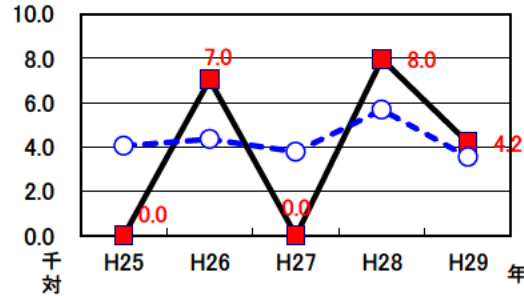
乳児死亡率の推移



出生率・低体重児出生率の推移



周産期死亡率の推移
(出産千対)



3 死亡の状況

年齢調整死亡率

人口10万対

死因	男性	女性
悪性新生物	166.4 [156.6]	76.5 [80.7]
心疾患	86.5 [65.8]	30.9 [34.7]
脳血管疾患	41.2 [36.4]	25.6 [21.8]
交通事故	12.8 [6.5]	1.3 [2.0]
肝疾患	7.5 [7.6]	1.5 [3.0]
糖尿病	6.3 [5.5]	2.7 [2.6]
高血圧	0.3 [1.5]	1.4 [1.4]

40歳～64歳における生活習慣病死亡率

人口10万対

	計	男性	女性
志摩市	221.0	314.0	135.9
三重県	178.7	228.3	129.5

直近5年間の平均

自殺者数

	計	男性	女性
志摩市	58	43	15
人口10万対	23.1	36.9	11.1
三重県	1,567	1,116	451
人口10万対	17.3	25.3	9.7

直近5年間の合計
直近5年間の平均

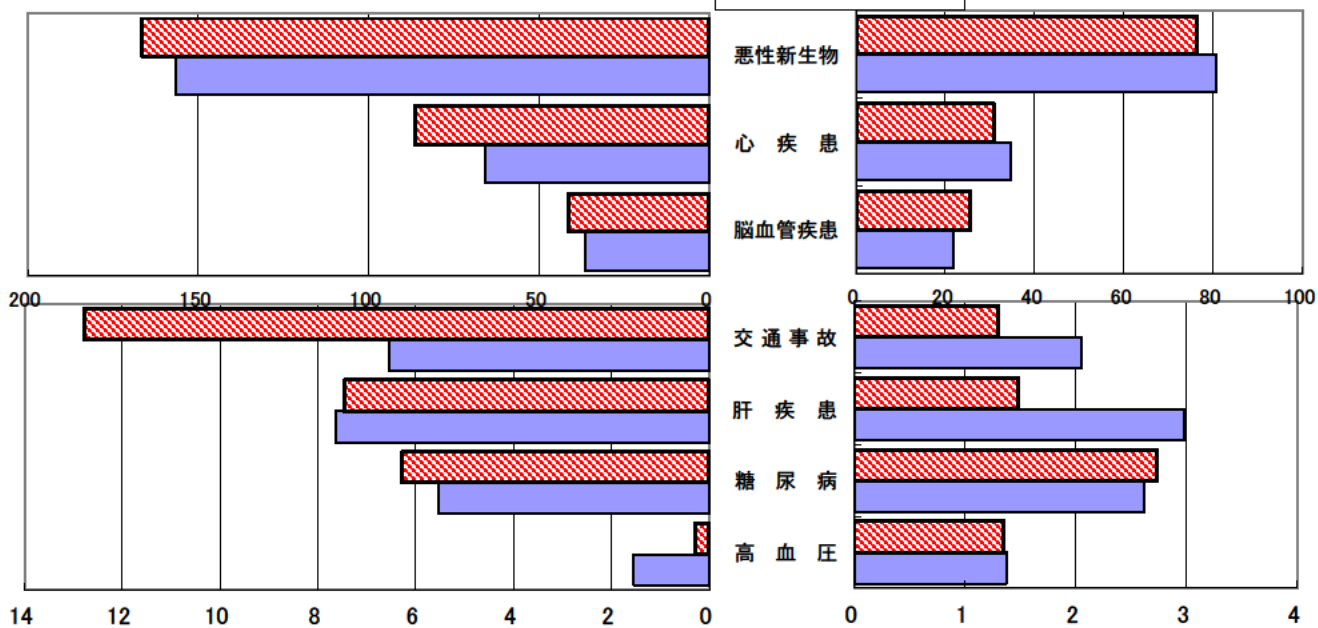
直近5年間の平均 (年齢調整は昭和60年モデル人口を使用)
[]内は三重県

年齢調整死亡率(直近5年間の平均)

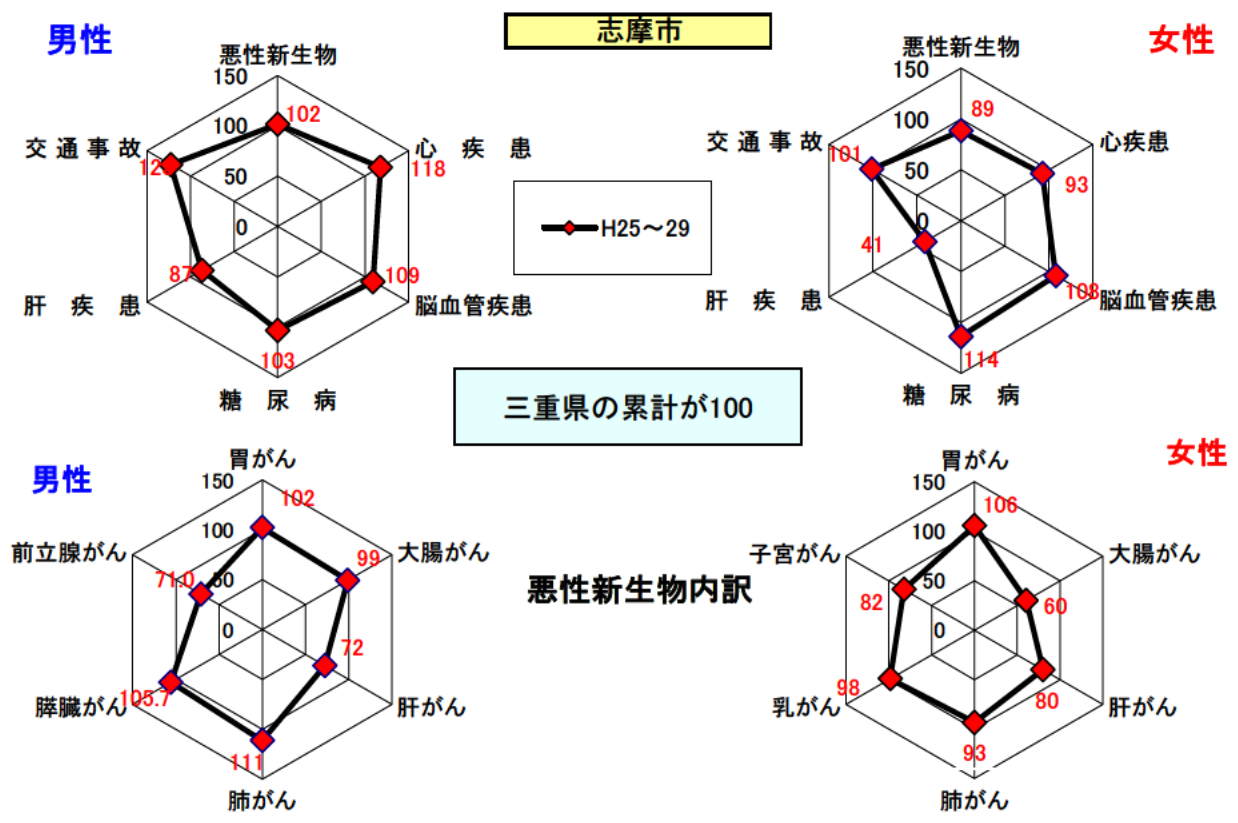
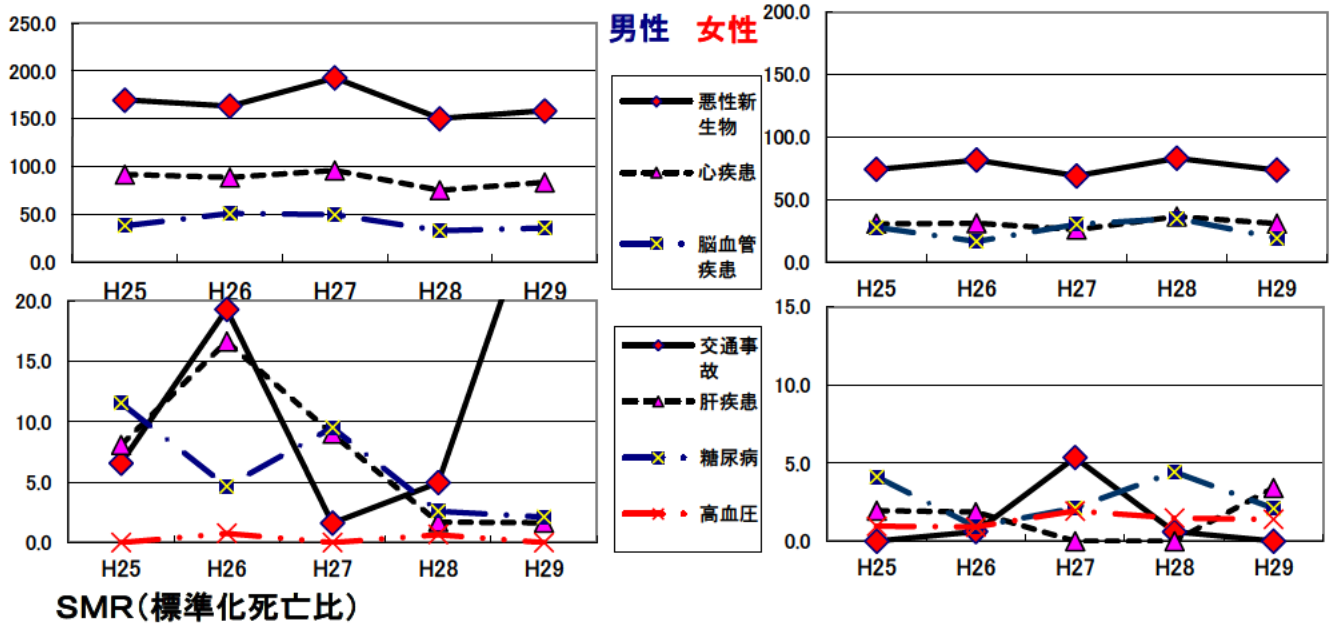
(男性)

■志摩市 ■三重県

(女性)



年齢調整死亡率の年次推移



出展: みえDataBox「人口・世帯の動き」(対象年10月1日現在)
 厚生労働省「人口動態調査交付データ」
 総務省「住民基本台帳に基づく人口、人口動態及び世帯数」(対象年1月1日)

注: SMRに使用した人口及び死亡数は当該年を含む5年間の合計

一世帯人数 = $\frac{\text{みえDataBox「人口・世帯の動き」の人口}}{\text{総務省「住民基本台帳に基づく人口、人口動態及び世帯数」の世帯数}}$