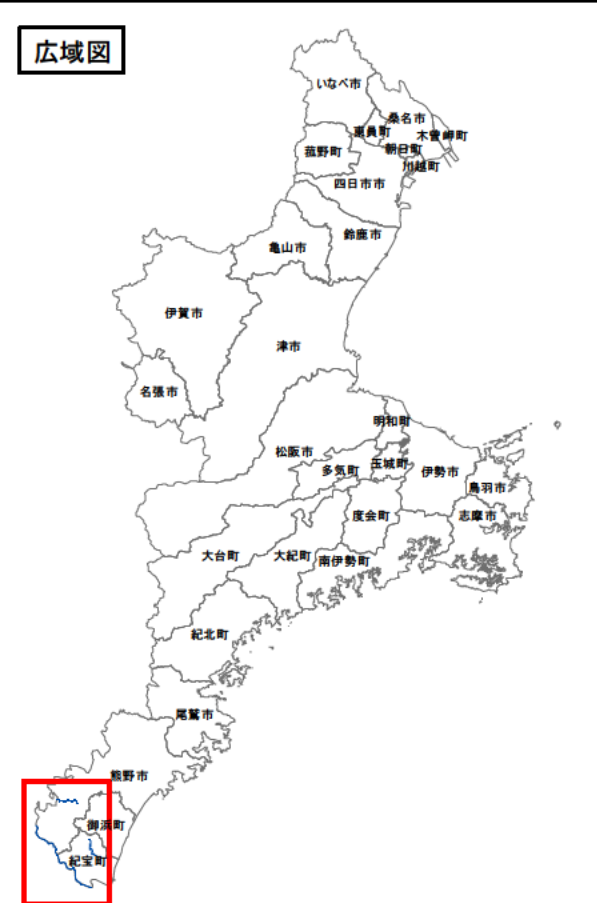
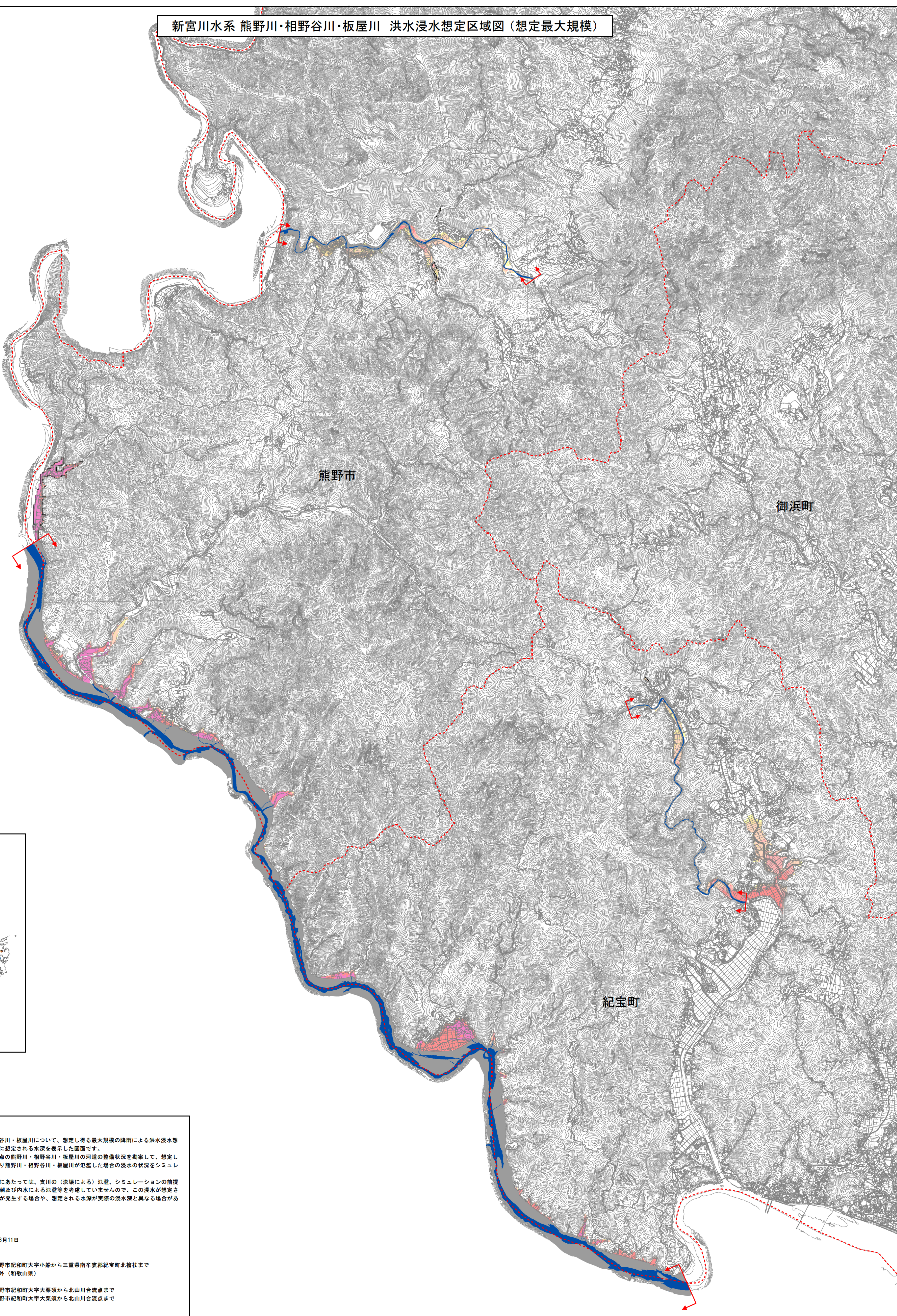


新宮川水系 熊野川・相野谷川・板屋川 洪水浸水想定区域図（想定最大規模）



**1. 説明文**

(1) この図は、新宮川水系熊野川・相野谷川・板屋川について、想定し得る最大規模の降雨による洪水浸水想定区域と、当該区域が浸水した場合に想定される水深を表示した図面です。

(2) この洪水浸水想定区域図は、公表時点の熊野川・相野谷川・板屋川の河道の整備状況を勘案して、想定し得る最大規模の降雨に伴う洪水により熊野川・相野谷川・板屋川が氾濫した場合の浸水の状況をシミュレーションにより予測したものです。

(3) なお、このシミュレーションの実施にあたっては、支川の（決壊による）氾濫、シミュレーションの前提となる降雨を超える規模の降雨、高潮及び内水による氾濫等を考慮していませんので、この浸水が想定される区域以外の区域においても浸水が発生する場合や、想定される水深が実際の浸水深と異なる場合があります。

**2. 基本事項等**

(1) 作成主体 : 三重県

(2) 公表年月日 : 令和元年6月11日

(3) 対象となる水位周知河川

- ・新宮川水系熊野川  
 検討対象区間 左岸：三重県熊野市紀和町大字小船から三重県南牟婁郡紀宝町北檜杖まで  
 右岸：検討対象外（和歌山県）
- ・新宮川水系板屋川  
 検討対象区間 左岸：三重県熊野市紀和町大字大栗須から北山川合流点まで  
 右岸：三重県熊野市紀和町大字大栗須から北山川合流点まで

対象となる河川

- ・新宮川水系相野谷川  
 検討対象区間 左岸：三重県南牟婁郡紀宝町桐原から三重県南牟婁郡紀宝町大字上野まで  
 右岸：三重県南牟婁郡紀宝町桐原から三重県南牟婁郡紀宝町大字上野まで

(4) 算出の前提となる降雨 : 熊野川流域の24時間の総雨量937mm（熊野川・相野谷川）  
 板屋川流域の24時間の総雨量1168mm（板屋川）

(5) 関係市町 : 熊野市、紀宝町

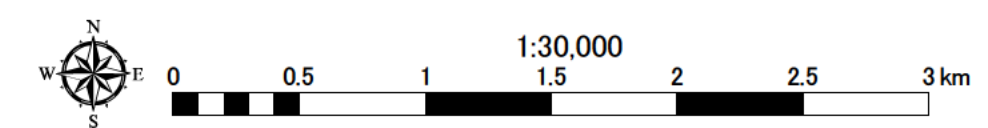
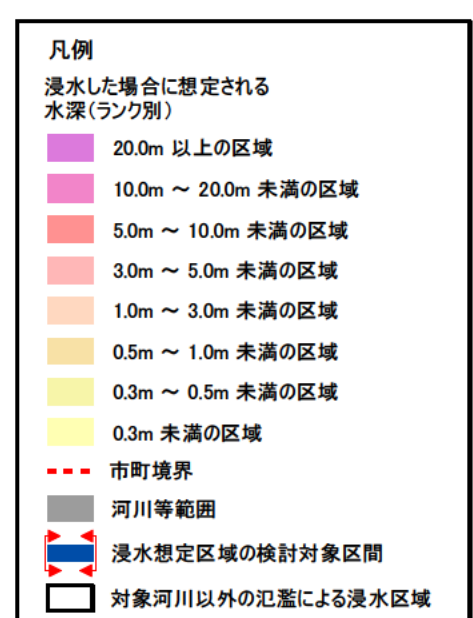
(6) その他計算条件等

①この図は、熊野川・相野谷川・板屋川の三重県管理区間において破堤等が起きた場合の洪水浸水想定区域を図示しています。

②この図は、熊野川・相野谷川・板屋川において、一定の条件で破堤等をさせたときの氾濫計算結果を基に作成したものです。破堤地点は、熊野川は三重県管理区間の5.0kmから24.8km地点、相野谷川は三重県管理区間の5.7kmから11.7km地点、板屋川は三重県管理区間の0.0kmから6.0km地点において想定したものです。

③氾濫計算は、熊野川においては対象区域をおよそ25m間隔の格子（計算メッシュという）に分割し、相野谷川・板屋川においては対象区域をおよそ10m間隔の格子（計算メッシュという）に分割し、これを1単位として計算しています。このため、微地形による影響が表せていない場合があります。

④洪水浸水想定区域は、氾濫計算結果から計算メッシュ毎の想定浸水位を算出し、隣接する計算メッシュとの連続性や連続盛土構造物（道路や鉄道の盛土など）等を考慮して図化しています。



この図は、三重県市町総合事務組合管理者の承認を得て、同組合所管の2011三重県 共有デジタル地図（数値地形図縮尺10,000）を使用し、図製したものである。（承認番号：三総合地第26号）本成果を複製あるいは使用して地図を調整する場合は、同組合の承認を必要とする。