

# 鳥羽市 答志島教育旅行の手引き





鳥羽の離島、伊勢湾最大の島

# 「答志島」の魅力体験！

歴史的スポットが数多くある、鳥羽湾最大の島です。

迷路のような路地を散策すると、島文化にふれあえます。島民の多くが漁業に従事している漁業の島で、海上安全や大漁を祈願する祭りや寝屋子制度などの古い慣習が残ります。戦国時代に、水軍を率いていた九鬼嘉隆にまつわる史跡が点在します。また、答志島には海女が漁のために暖をとる「海女小屋」があり、小屋の火（囲炉裏）を囲んで、気さくな海女さんとおしゃべりしながら食べる新鮮な魚介の味わいは格別です。現役海女さんや元海女さんから、普段はなかなか聞けない海女漁の話を知ることができます。

そんな答志島ならではの体験プログラムや宿泊施設をご案内致します。



## 答志島で学べること

海や山の自然や昔ながらの街並みを持つ答志島には学びがたくさん！！  
暖かい地元の人々とのふれあいの中で島でしか味わえない暮らしや伝統文化を体験いただきます。

また2015年に国連に採択されたSDGs（持続可能な開発目標）を意識し、体験を行うことにより子どもたちの学びの心を育み、SDGsを支援していきます。



SUSTAINABLE DEVELOPMENT GOALS

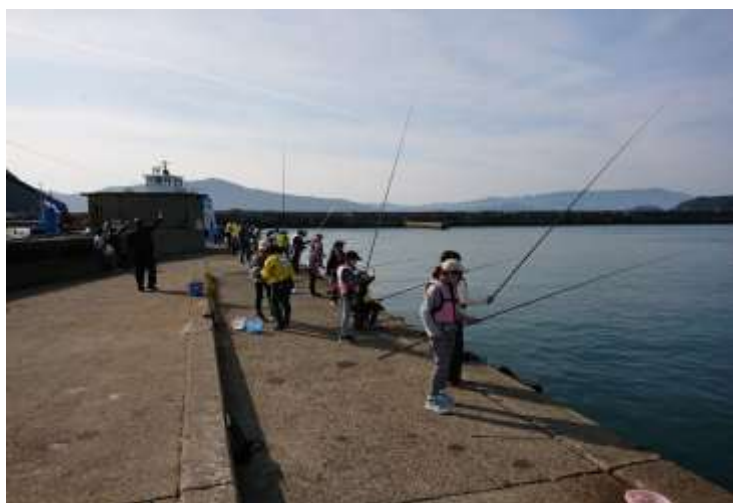


# 体験について

答志島の体験につきましては全て「島の旅社」にて、手配可能です。答志島到着から島を離れるまでなんでも相談いただける心強いパートナーとして島の旅社がサポートを致します。

## 島の旅社とは・・・

島とはどんなところだと思いますか？確かに、都会のような派手さはありませんが、島には長い間培ってきた豊かな自然や歴史文化があります。例えば、昔ながらの漁村の生活文化や味覚、細く入り組んだ路地が今もなお残り、島に住む人たちの知恵や工夫が受け継がれています。いわば島ではこの生活そのままだが、博物館なのです。島が持つ豊かな財産と、ありのままの島の生活を来島者におすそわけしたい。そんな思いを込めて、島のかあちゃんをはじめ、ここに住む人々の手で島の旅をプロデュースする。島全体で島を元気にすることを考える。それが「島の旅社」のおもてなしです。



学校様・旅行会社様 お問い合わせ先は・・・

## 島の旅社推進協議会

(受付時間：平日10:00～16:00 休業日：不定休・お盆・年末年始)

〒517-0002 三重県鳥羽市答志町943

**TEL:0599-37-3339 Fax:0599-37-3344**

E-mail : [info@shima-tabi.net](mailto:info@shima-tabi.net)

HP : <http://shima-tabi.net/index.html>

- \* 資料及びホームページにないプランもアレンジ致します。ご要望をお聞かせ下さい。
- \* 昼食の手配も賜ります。
- \* 島滞在中は宿泊機関とも連携し、スムーズな対応を行います。
- \* その他滞在についてのお問い合わせはなんなりとお申し付け下さい。



# モデルプラン

## 【1日目】

各地 === (途中昼食) === 鳥羽港 ~~~~ 答志島・和具港 ---  
 13:20 13:42



釣った魚は宿で調理していただき、夕食へ！

入島式・オリエンテーション

--- 答志コミュニティアリーナ --- 体験① 和具漁港にて釣り体験 --- 島内 (泊)  
 14:00 ~ 14:30 15:00 ~ 16:30 17:00



## 【2日目】

島内 --- 体験②シーグラスアクセサリー製作・海女さんの話と浜遊び (2班に分かれます) ---  
 9:00 9:20 ~ 12:00

シーグラスでオリジナルのアクセサリーを作ろう！

海女さんから漁について学ぼう！



昼食・退島式

定期船

--- 答志コミュニティアリーナ又は大間の浜 --- 答志島・和具漁港 ~~~~ 鳥羽港 === 各地  
 12:00 ~ 13:20

### 答志コミュニティアリーナ 大間の浜



入島式や体験メニュー会場・食事場所としても使用できる和具漁港から徒歩10分の場所にある答志小学校に隣接した施設です。天気のいい日にはコミュニティアリーナから徒歩3分の大間の浜での食事や入退島式も可能です。





## 【学習テーマ】

海の資源の大切さを知る。答志島の産業や街並みをしり親しみを感じ、地元の人との交流を図る。



## 答志ビンゴゲーム

(地元の人たちとのふれあい体験)

おまけに景品付きです！

## 雨天時の体験も可能！

所要時間：60分～

最大人員：150名

料金：700円～(込)



島内を巡るビンゴゲームは、地図とビンゴ用紙を片手に島を自由に探検する。グループで島内の迷路のような路地を歩き、参加者は地図を見ながらポイントを探がしますが、狭い路地がいくつもあり場所やクイズの答えは地元住民に聞くよう指示しています。

なぜか？答志地区には「寝屋子制度」と呼ばれる古くからおこなわれている風習があります。この制度は、中学校を卒業した男子がグループを組み寝屋親と呼ばれる世話役の大人のもとで共同生活を約10年間送る。この共同生活の場を「寝屋子」と言い、寝泊りしながら時間を共有する。この仲間たちは、寝屋子朋輩として実の兄弟同様結束を固め、生涯親密な付き合い関係を続けます。

そのような環境で育っている島民の心はあたたかく、「人は人のために」という「助け合い」の意識を強く持って普段から生活をしています。参加者が地域住民の生活空間である路地がフィールドとなっているところで道をふさいだり、大きな声で走り狭い路地でのポイント探しまわっても注意することもなく、クイズの答えを尋ねても快く教えてくれます。時には案内もしてくれる。そんな場所で地元の人たちと触れ合いながら探検する。

## 参加した先生・生徒の声

自然からいろいろなことを学び、楽しむことができました。

答志島のみなさんは、どこのだれであっても、笑顔であいさつをしたり、返してくれて、とてもあたたかくなりました。(三重県 小学生)

最初は、緊張してあまり話せなかったけど、島のみなさんが優しく接してくださったので、緊張もだんだんとけていきました。

(三重県 小学生)

釣りは、初めてだったのでやり方が分からなかったけど、皆さんのおかげで釣ることが出来ました。

(三重県 小学生)

なかなか体験できないことをたくさんさせていただき、本当に嬉しそうでした。天候にも恵まれて、海の恵みをとても感じた一日でした。生徒たちの一生の思い出となったようです。人とのふれあいがとても幸せに感じられる時間でした。(三重県 小学校教諭)





【学習テーマ】

海の資源の大切さを知る。自分で釣った魚を調理し食べる事により食の問題に興味を持つ。



## さかな釣り体験

所要時間：90分  
 最大人員：150名（50名×3回転）  
 料金：1,500円（込）



堤防からの投げ釣りを体験。魚のはずし方、餌の付け方、道具使いなど体験を通じて学べます。釣れたときの子もたちの歓声、釣れなかった子を気遣う優しさを垣間見ることができます。※宿泊の場合は、釣れた魚を宿泊先の旅館にて料理していただける。大きな魅力の一つです。夕食への期待が大幅に増加します。



【学習テーマ】

海の資源の大切さを知る。環境問題やゴミ問題に関心をもてる。



## 海からの贈り物

～シーグラスアクセサリー作り体験～

**雨天時の体験も可能！**

所要時間：30分  
 最大人員：150名（50名×3回転）  
 料金：1,000円～（込）



島の海岸に流れ着いた貝殻やシーグラスを利用したクラフト作りに挑戦！オリジナリティあふれる島のお土産が作れます。世界にたった一つしかない手作りアクセサリーは、それぞれの個性が爆発します。

\* 夜間のホテルなどでの出張も可能





## 【学習テーマ】

- ・海の資源の大切さを知る。
- ・海女の現状を知り資源保護の大切さを知り、地元の人との交流を図る。



## 海女さんの話と 浜遊び（学び）

所要時間：60分  
最大人員：150名  
料金：500円（込）



海女さんが実際に潜る浜を背景に海女さんの体験談や海女道具を見ながら使い方などを説明。海女具は実際に手に取って体験できます。話の終了後は貝やシーグラスなどを拾ったり、海に入ってはしゃぎまわる子どもたちの声が響きわたり楽しさが倍増します。浜遊びは自然に子どもたちを笑顔に変えます。

\*海女さんの話は夜間のホテルなどでの出張も可能です。（約30分の講話）



## 【学習テーマ】

- 海の資源の大切さを知る。
- 海洋漂着ゴミの現状を学び
- ゴミのリサイクルに関心を持つ。



所要時間：60分  
最大人員：150名  
料金：500円（込）



## 漂着ゴミ収集活動（SDGs NO14海の豊かさを守ろう）

離島の基幹産業は漁業であり、生活は昔も今も豊かな海からの恵により支えられています。しかしながら昨今、海が深刻な問題を抱えています。2年程前から、体験の中に漂着ゴミの収集活動を希望する学校が増加してきています。多種様々な漂着ゴミに驚く子どももたくさんおり、回収したゴミの分別まで行うことで、自分たちが普段からできる小さな心がけで豊かな海を守ることにつながることを学びます。



## 【学習テーマ】

- 海の資源の大切さを知る。
- 自分で調理したものを食べる事により食の問題に興味を持つ。



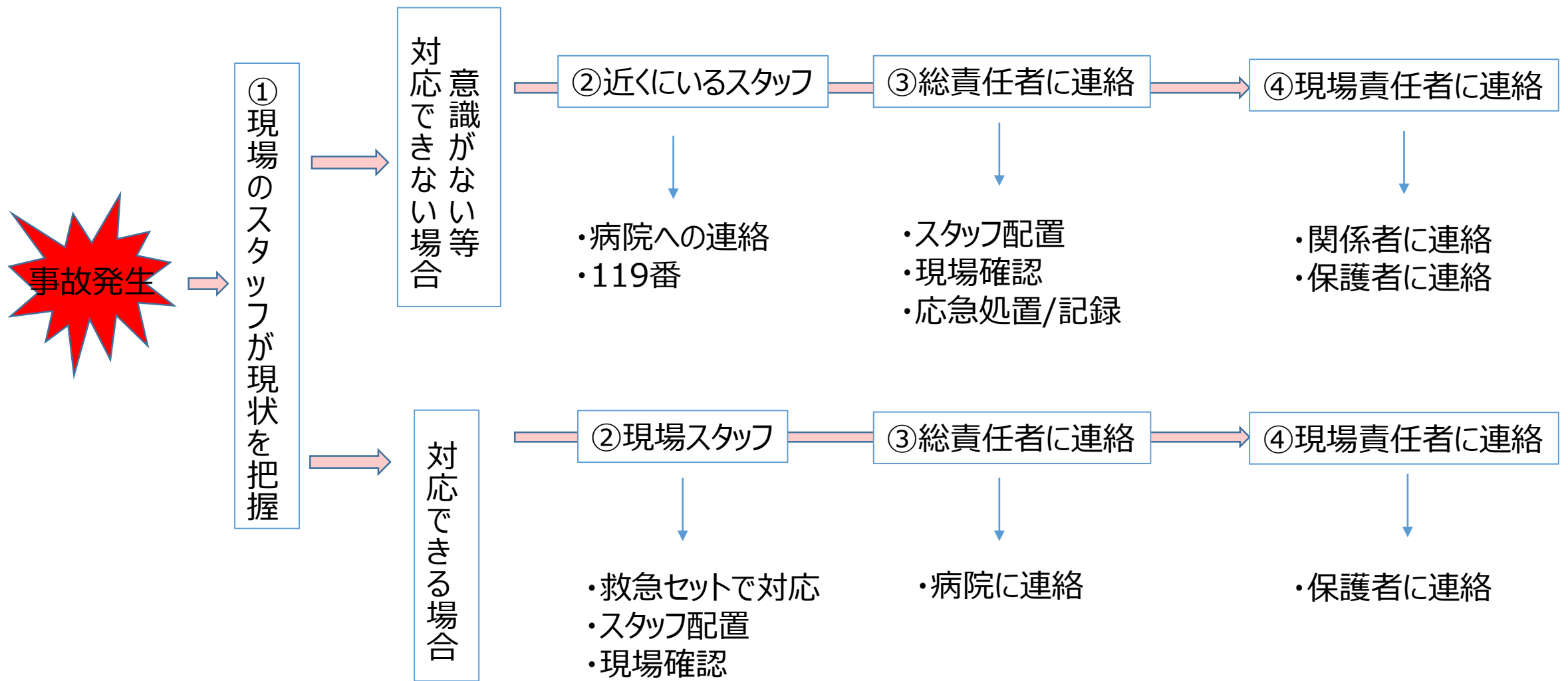
所要時間：60分  
最大人員：150名（50名×3回転）  
料金：1500円



## 干物作り体験

魚の命をいただくことを学ぶプログラム。アジなどを3枚におろして干物作りを体験します。自分たちで作った干物は格別です！自分の名札をつけて後日学校に郵送致します。

# 答志島 緊急対応マニュアル



## \* 緊急時の病院・診療所

診療機関	住所	電話番号	旅館からの距離	24時間対応
桃取診療所	鳥羽市答志町219	0599-37-3051	10分	不可

\* 夜間対応につきましては船をチャーターし、鳥羽市内に搬送致します。

## \* 関連連絡先

箇所名	住所	電話番号
鳥羽警察署	鳥羽市松尾町74-4	0599-25-0110
答志駐在所	鳥羽市答志町110	0599-37-2072
鳥羽市消防本部	鳥羽市安楽島町1459-3	0599-25-2821
三重県救急医療情報センター	津市桜橋2-191	059-229-1199
鳥羽会場保安部	鳥羽市鳥羽1-2383-28	0599-25-2303
伊勢保健所	伊勢市勢田町622	0596-27-5151
緊急チャーター船	鳥羽市答志町241-1	0599-37-1433



# 宿泊について

教育旅行を受け入れて数十年。答志島にある6件の宿が協力して学校様のご要望にお応え致します。分宿のアレンジやメニューの調整、宿での体験などなんなりとご相談下さい。

## 学校様・旅行会社様 お問い合わせ先は・・・

### 答志島旅館組合

(受付時間8:00～22:00)

〒517-0002 三重県鳥羽市答志町和具浦2137-3

TEL:0599-37-2822 Fax:0599-37-2811

E-mail : nakamura@amigo.ne.jp

HP : <http://www.toba-nakamuraya.com/>

1泊2食 (税別) おひとり様

■小学生 ¥7,000～ ■中学生 ¥8,000～ ■高校生 ¥8,500～

- \* 料金はあくまで目安です。詳しくはお問い合わせください。
- \* 各宿の調整、ご要望などお聞かせ下さい。
- \* 食事 (内容やアレルギーなど)、宿割り、部屋割のご希望承ります。
- \* 島滞在中は島の旅社とも連携し、スムーズな対応を行います。
- \* 宿で対応できることは、なんなりとお申し付けください。

「答志島で食する伊勢湾の恵み」

#### 【夕食一例】

お造り 季節のお刺身盛り合わせ  
煮つけ 季節の鮮魚の煮つけ  
揚げ物 フライ盛り合わせ  
煮物 あらめ巻きと季節の野菜炊き合わせ  
貝焼き さざえ  
一人鍋 海鮮寄せ鍋

ご飯  
お吸い物  
漬物  
デザート

#### 【朝食一例】

温泉玉子 または 玉子焼き  
生野菜サラダ  
アジ干物  
味付けメカブ  
ご飯  
ワカメお味噌汁  
漬物



\* 季節・仕入れ状況により変更になる場合がございます

- \* 各宿泊施設にて食事メニューに差が出ないように調整致します。
- \* 事前にアレルギー調査票を提出いただき対応致します。



# 答志島マップ&宿泊先一覧



【波音の宿 中村屋】



【竜宮料理の宿 八島】



【答志島温泉 寿々波】



【潮風の宿 やま七】



【くつろぎの宿 美さき】



【定洋】



# 宿泊施設①

# 【波音の宿 中村屋】

四季折々の海の幸と、自慢の答志島温泉…  
鳥羽の台所 答志島で93年、波の音さざめく宿 中村屋です。

中村屋は家族で切り盛りし、アットホームな雰囲気自慢の宿です。  
一度訪れて頂いたお客様は、二度三度とまたお越しくださいませ。  
答志島で獲れた海の幸、そして、全部屋オーシャンビューという贅沢…  
中村屋で味わう離島情緒をたっぷりと堪能してください。  
答志島の名所は？今の旬は？など、どうぞお気軽にお声をおかけください。



波音の宿 中村屋 スタッフ一同



【ロビー】



【食事会場①大広間】



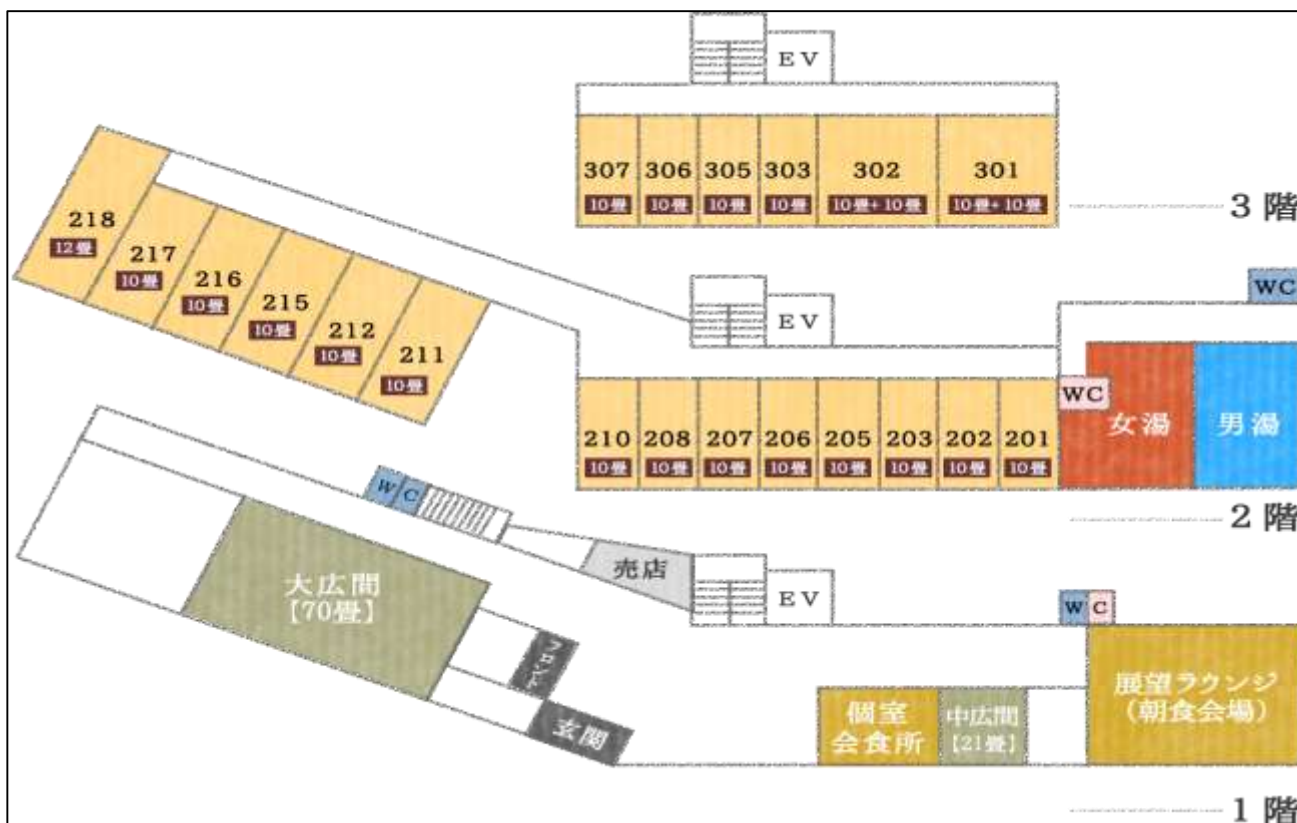
【食事会場② 展望レストラン】



【客室10畳】



【答志島温泉 展望大浴場】



宿泊施設名	波音の宿 中村屋			
本施設の特徴	■施設のPR■ 高台に立地し、全室オーシャンビュー、食事は答志島で獲れた新鮮な魚貝をいただけます。			
	最大収容人数・客室数	終了人員60名 和室10畳 20室		
	関連施設	レストラン	有 1F 食堂 40名収容 (イス・テーブル)	
		大浴場	有 男女各1つ	
		その他	大広間、中広間、売店あり、エレベーターあり	
	駐車場	鳥羽佐田浜第一駐車場 (24時間無料)		
通信環境	全室無料Wi-Fi有り			
住所	〒517-0002 三重県鳥羽市答志町2137-3			
アクセス	鳥羽マリンターミナル佐田浜港より定期船20分 和具港下船 徒歩10~15分			
送迎	有・無・要相談			
TEL	0599-37-2065		FAX	0599-37-2811
	メールアドレス		<a href="mailto:nakamura@amigo.ne.jp">nakamura@amigo.ne.jp</a>	
URL	<a href="http://toba-nakamuraya.com">toba-nakamuraya.com</a>			







# 宿泊施設③

# 【答志島温泉 寿々波】

## 寿々波のおもてなし

わざわざお越しいただいたお客様に少しでも答志島の魅力を感じていただくために、精一杯のおもてなしをさせていただきます。島の魅力は何と言っても豊富な海の幸。女将が自ら漁業市場に出向き、お客様お一人お一人のことを思い浮かべながら、その日一番の海の幸を仕入れます。



【客室】



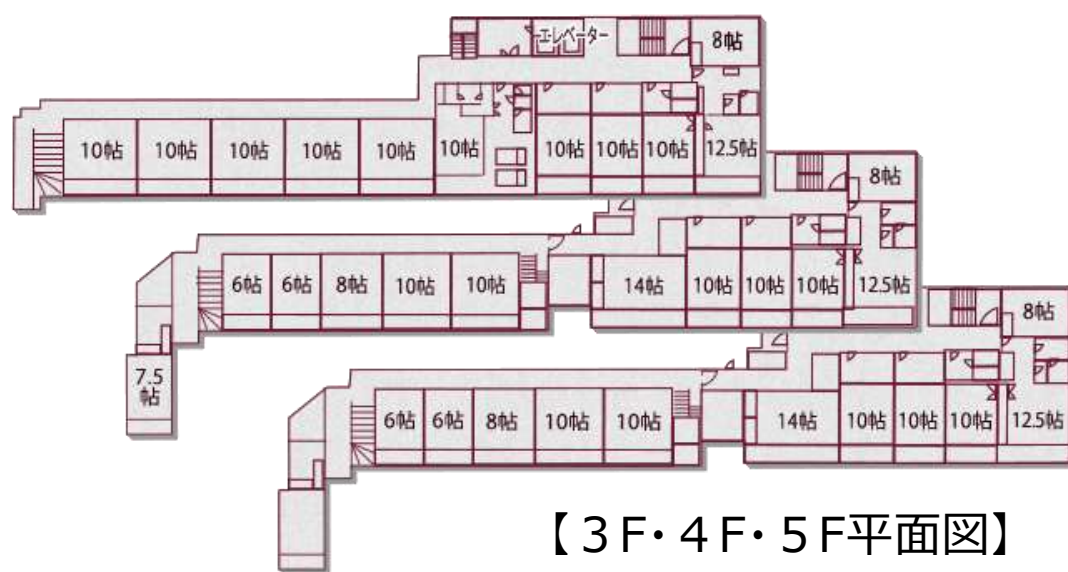
【答志島温泉 展望大浴場】



【ロビー】



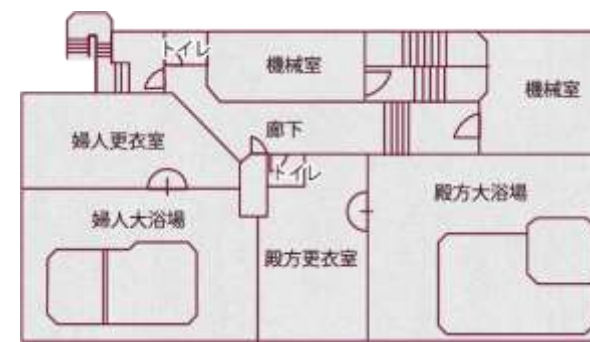
【1F平面図】



【3F・4F・5F平面図】



【大広間】



【6F平面図】

宿泊施設名	答志島温泉寿々波			
本施設の特徴	<b>■施設のPR■</b> 当館は離島にたたずみ、四季を通じて水揚げされた新鮮な海の幸を味わえます。六階には、ガラス張りの答志島温泉を加えた展望大浴場があり、鳥羽湾一望のもの朝日、夕陽が眺められます。			
	最大収容人数・客室数	収容人員100名 18室（10畳×13室、14畳×2室、12.5畳+8畳×3室）		
	関連施設	レストラン	無	
		大浴場	有 男女各1	
		その他		
駐車場	鳥羽佐田浜第一駐車場			
通信環境	Free Wi-Fi MIE			
住所	〒517-0002 三重県鳥羽市答志町735番地			
アクセス	鳥羽佐田浜港より定期船で約20分 和具港から徒歩3分			
送迎	有・無・要相談			
連絡先	代表者			
	TEL	0599-37-2001	FAX 0599-37-2858	
	メールアドレス	toushi@suzunami.com		
URL	<a href="http://www.suzunami.com">http://www.suzunami.com</a>			



## 宿泊施設④

## 【潮風の宿 やま七】



ロケーションに恵まれた「潮風の宿 やま七」では、伊勢志摩の豊かな自然を楽しみながら、心癒されるひとときをお過ごしいただけます。  
 客室は全室オーシャンビューとなっており、  
 天気の良い日は、海から昇る朝日が望めます。(11月末～3月頃)  
 耳を澄ませば、聞こえてくるのはかすかな波音…  
 喧騒から離れた、心安らぐひとときをお過ごしください。



【大広間 食事場所】



【客室】



【展望大浴場】



【ロビー】



【エントランス】



### 【やま七のおすすめ】

宿の主人が案内する海ホテル観賞ツアー♪ 20:30から21:00までの約30~40分。宿の車で約2分移動して150メートルほど歩くと海ほたるポイントに！！ホテルといえば、陸の生物ですが、水中にもホテルのような幻想的な光を放つ“ウミホテル”なる生物がいるんです。お天気が良ければ星座もご覧いただけます。四季を問わずご覧いただける海ほたる。自然の不思議と夜空を見上げてロマンチックな気持ちにもなれます。宿の主人の夜星座のお話もお楽しみいただけます。

宿泊施設名	やま七			
本施設の特徴	■ 施設のPR ■	答志・和具の中間に位置し、移動に便利です。 又、島の旅社が拠点とするアリーナへも徒歩1分の近さです。高台に立地し、眺望も抜群です。		
	最大収容人数・客室数	収容人員80名 21室(和室) 10畳×12室 12畳×9室		
	関連施設	レストラン	1F食堂 24名収容	
		大浴場	有 男女各1つ	
		その他	宴会場 100畳1室 30畳1室 20畳1室	
	駐車場	無		
通信環境	free Wi-Fi有			
住所	〒517-0002 三重県鳥羽市答志町958			
アクセス	鳥羽佐田浜港より定期船で約20分 和具港から徒歩5分 チャーター船手配可			
送迎	有・無・要相談			
連絡先	TEL	0599-37-2034	FAX 0599-37-2856	
	メールアドレス	yama7@amigo.ne.jp		
URL	https://yama7.net			



# 宿泊施設⑤

# 【くつろぎの宿 美さき】

「ただいま!!」と言って、またここに帰ってきたいと感じていただけるような“こじんまりしたいい宿”でありたい。  
家族で小さな宿を始めた50年前から変わらない当館の想いです。



【ロビー】



【客室】

【大広間】

【答志島温泉 展望大浴場】



## 【釣った魚のカラー魚拓体験】

『ググツという手の感覚』『釣れた魚の重み』『初めて釣れたうれしさ』こんな  
プライスレスな思い出を形に残してみませんか？ お魚が釣れましたらフロントへ  
お申し付けください。従業員が丁寧にお手伝いいたします。このサービスは  
お子様のみの限定サービスとさせていただきますのでご了承ください。

宿泊施設名	美さき			
本施設の特徴	■施設のPR■ 徒歩10秒で魚釣りができる温泉宿			
	最大収容人数・客室数	収容人員50名 12室		
	関連施設	レストラン		
		大浴場	男女あり	
		その他	露天風呂	
駐車場	あり（提携駐車場）			
通信環境	全館Wi-Fiあり			
住所	〒517-0002 三重県鳥羽市答志町415			
アクセス	鳥羽駅より徒歩5分 マリンターミナルから定期船で15分 港から送迎			
送迎	有・無・要相談			
連絡先	代表者			
	TEL	0599-37-2141	FAX 0599-37-2864	
	メールアドレス	<a href="mailto:mahalo104nalu@gmail.com">mahalo104nalu@gmail.com</a>		
URL	<a href="http://misakiryokan.co.jp">misakiryokan.co.jp</a>			



# 宿泊施設⑥

# 【定洋】

～海に生きる男のロマンを秘めた宿～

地元で浜揚げされた伊勢えび、鯛、アワビなど、鮮度抜群の天然素材にこだわりをもつ料理自慢の宿。新鮮と旬にこだわりを持ち、まごころを込めたお料理を提供します。



【外観】



【ロビー】



【客室】



【展望大浴場】

宿泊施設名		定洋		
本施設の特徴	<b>■施設のPR■</b> 全室海が見える。食事は地元の食材を中心に鮮度バツグン。			
	最大収容人数・客室数	収容人員60名 7.5畳(3人)×8室 8畳(3人)×1室 12畳(5人)×3室 16畳(6人)×3室		
	関連施設	レストラン	無	
		大浴場	有 男女各1つ	
		その他	宴会場有 大広間(50名)・中広間(15~20名)	
	駐車場	無 鳥羽佐田浜第一駐車場有		
通信環境	1階ロビーのみ free Wi-Fi 有			
住所	〒517-0002 三重県鳥羽市答志町1354			
アクセス	鳥羽佐田浜港より20分 和具港から車で5分 終点答志港から徒歩5分			
送迎	有・無・要相談			
連絡先	代表者			
	TEL	0599-37-2011	FAX 0599-37-2776	
	メールアドレス	mie@teiyou.com		
URL	<a href="http://www.teiyou.com">http://www.teiyou.com</a>			



# アクセス

～鳥羽から答志島へはたったの19分！～

波穏やかな鳥羽湾は乗り物の苦手な方でも大丈夫！潮風を感じながら、プチクルーズをお楽しみください。



## 鳥羽市営定期船

時刻表や運賃など詳しくは、下記HPをご覧ください。



【HP】

<https://www.city.toba.mie.jp/teikisen-kanri/unkou.html>

### 車でのアクセス

- 東京から  
東京－(東名 269km)－豊川I.C－(R259 75km)－伊良湖－(フェリ－ 60分)－鳥羽－(定期船 25分)－答志島
- 名古屋から  
名古屋－(東名阪 65km)－関JCT－(伊勢自動車道 69km)－伊勢I.C－(伊勢二見鳥羽ライン 11km)－  
－鳥羽－(定期船 25分)－答志島
- 京都から(2008.2.23新名神開通により京都～鳥羽が近くなりました)  
京都－草津田上(新名神 50km)－亀山JCT－(伊勢自動車道 69km)－伊勢I.C－(伊勢二見鳥羽ライン 11km)－  
－鳥羽－(定期船 25分)－答志島
- 大阪から  
大阪－(西名阪・名阪国道 117km)－関JCT－(伊勢自動車道 69km)－伊勢I.C－(伊勢二見鳥羽ライン 11km)－  
－鳥羽－(定期船 25分)－答志島

### 電車でのアクセス

- 東京から  
東京－(新幹線 2時間)－名古屋－(近鉄特急 1時間30分)－鳥羽－(定期船 25分)－答志島
- 名古屋から  
名古屋－(近鉄特急 1時間30分)－鳥羽－(定期船 25分)－答志島
- 大阪から  
大阪－(近鉄特急 2時間)－鳥羽－(定期船 25分)－答志島



旅行申込・問い合わせ書

申込日 年 月 日

(新規 ・ 変更)

ふりがな			
申し込み会社名・学校名			
ふりがな			
住所			
ふりがな		E-mail	
担当者名			
TEL		FAX	

ふりがな						旅行形態 (該当欄に○)	
学校名						修学旅行・学年旅行・遠足・研修	
人員	生徒・児童 男性	生徒・児童 女性	先生	添乗員・乗務員	クラス数	合計	
	名	名	名	名	クラス	名	
実施日	第一希望		第二希望		第三希望		
	令和 年 月 日 ( ) から	令和 年 月 日 ( ) から	令和 年 月 日 ( ) から	令和 年 月 日 ( ) から	令和 年 月 日 ( ) から	令和 年 月 日 ( ) から	
	令和 年 月 日 ( ) まで	令和 年 月 日 ( ) まで	令和 年 月 日 ( ) まで	令和 年 月 日 ( ) まで	令和 年 月 日 ( ) まで	令和 年 月 日 ( ) まで	
体験 ①	日時	体験名		人員	要望など		
	日目 時から			名			
体験 ②	日時	体験名		人員	要望など		
	日目 時から			名			
体験 ③	日時	体験名		人員	要望など		
	日目 時から			名			
希望宿泊施設①	施設名			生徒・児童 男性	生徒・児童 女性	先生	
				名	名	名	
希望宿泊施設②	施設名			生徒・児童 男性	生徒・児童 女性	先生	
				名	名	名	
希望宿泊施設③	施設名			生徒・児童 男性	生徒・児童 女性	先生	
				名	名	名	
《その他問い合わせ・要望など》							

体験申込 島の旅社 Fax:0599-37-3344 E-mail:info@shima-tabi.net  
 宿泊申込 答志島旅館組合 Fax:0599-37-2811 E-mail:nakamura@amigo.ne.jp



