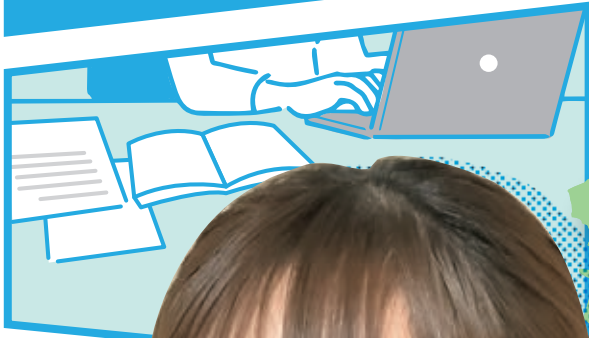




令和4年度 三重県職員採用案内



あなたの力で
三重をもっと元気に！

説明会やセミナーも実施中！

フォローをお願いします/
「三重県職員採用」公式Twitter
https://twitter.com/mie_saiyo/



元気と笑顔があふれる 三重を創ろう！

県民の皆さんとともに歩み、
チャレンジし続けられる人材を求めています。

三重県では、将来世代も含め、県民の皆さんが元気に、
かつ安全・安心に暮らすことができる持続可能な地域、
「強じんて多様な魅力あふれる『^{うま}美し国』」の実現を
めざしています。

誰もが笑顔で明るく暮らせる三重づくりに、
ぜひあなたの力を発揮してください。

私たちからの
メッセージ動画も
ご覧ください！



三重県職員づくり基本方針



地域連携部
国体・全国障害者スポーツ大会局
スポーツ推進課
木本 龍さん（令和3年度採用）

デジタル社会推進局
デジタル戦略企画課
中濱 佑希乃さん（令和3年度採用）

組織図



職種紹介

県職員の仕事は、県民の皆さんを支える大切な業務ばかりです。

「この地域で生活できて幸せだな」「三重県で暮らしたいな」と思ってもらえるステキな三重を、仲間と一緒に創っていきましょう。

一般行政



県行政全般に携わる
行政・一般事務

A C 社 試験

主な業務

- 各種施策の企画調整・計画策定 ●条例・規則の制定
- 予算、経理、庶務 ●各種事業の実施 ●許認可事務
- 用地交渉 ●福祉ケースワーク など

主な配属先 本庁各部局／地域防災総合事務所／福祉事務所／地域活性化局／県税事務所／農林水産事務所／建設事務所／県立学校



学校の管理運営全般に携わる
学校事務

B C 社 試験

主な業務

- 児童生徒の学籍簿の整理
- 教職員の給与・旅費、福利厚生に関する事務
- 学校の予算の策定・執行
- 施設・設備の保全 など

主な配属先 市町立小学校、中学校、義務教育学校



図書館の全般的な業務を行う
司書

B 試験

主な業務

- 図書資料の収集・分類
- 図書の貸出、読書案内
- 図書の調査相談 など

主な配属先 県立図書館／県立学校

福祉健康衛生



子どもや家庭を支援する
福祉技術

A 試験

主な業務

- 子どもや子どもをもつ親、障がい者などが必要としている援助活動、生活支援、相談業務
- 児童相談所などでの各種相談や判定、一時保護業務 など

主な配属先 本庁子ども福祉部／児童相談所／障害者相談支援センター／女性相談所／子ども心身発達医療センター



薬学の知識を生かし県民の安全・安心を支える
薬剤師

A 試験

主な業務

- (本庁・保健所)
- 医薬品や食品の安全確保
- 製造施設の監視 ●献血推進
- 麻薬取締り
- 医療・健康・福祉産業の振興 など(病院)
- 医薬品の調剤 ●服薬指導 など

主な配属先 本庁医療保健部／保健所／一志病院 など



地域の健康を守る
保健師

A 試験

主な業務

- 精神保健 ●母子保健
- 健康づくり ●難病対策
- 結核・感染症対策
- 災害時等における健康危機管理対応 など

主な配属先 本庁医療保健部／保健所／児童相談所／こころの健康センター



食や栄養指導で健康を守る
管理栄養士

A 試験

主な業務

- (本庁・保健所)
- 特定給食施設の指導
- 専門的な栄養指導 ●食育
- 食環境整備 など(病院)
- 患者や入所者の給食・栄養管理

主な配属先 本庁医療保健部／保健所／子ども心身発達医療センター／一志病院／こころの医療センター

工学



社会基盤の整備・維持管理を行う
総合土木

A C 試験

主な業務

- 洪水防止、土砂災害対策 ●道路網整備
- 農業・水産業の生産基盤整備
- 農山漁村の生活環境の整備 など

主な配属先 本庁県土整備部／本庁農林水産部／企業庁／建設事務所／農林水産事務所／水道事務所



安全・安心な建物、まちづくりに携わる
建築

A 試験

主な業務

- 県庁舎・県立学校・県営住宅などの県有建築物の整備
- 良好なまちづくりのための規制誘導
- 安全・安心な建築物を確保するための審査と検査
- 住宅政策の計画策定 など

主な配属先 本庁県土整備部／建設事務所



幅広い分野で地域の発展に貢献
電気

A C 試験

主な業務

- 水道や工業用水道等の安全・安定的な供給
- 水道等の電気設備の設計・工事の監督管理
- 設備の維持管理業務 など

主な配属先 企業庁／水道事務所／工業研究所／建設事務所／下水道事務所

自然



県内農業と農山村を支える
農学・農業

A C 試験

主な業務

- 農業行政の企画・調整 ●担い手の確保・育成
- 農畜産物の生産振興やブランド化の推進
- 新技術の開発や新品種の育成などの試験研究
- 農山村の活性化 ●食の安全・安心に関する取組
- 農業や農地に関する各種許認可 など

主な配属先 本庁農林水産部／中央農業改良普及センター／農林水産事務所／農業大学校／農業研究所／畜産研究所



林業振興と森林づくりに携わる
林学・林業

A C 試験

主な業務

- 県産材の需要拡大 ●林業人材の育成
- 林業・木材産業の構造改革 ●森林教育
- 森林整備や治山事業 ●自然公園の整備
- 林業等に関する試験研究 など

主な配属先 本庁農林水産部／農林水産事務所／林業研究所



水産業の振興と水産物の安定供給を支える
水産

A 試験

主な業務

- 養殖業の振興 ●水産物の流通
- 担い手の確保・育成 ●水産資源の増殖・管理
- 漁場の整備等に関する事業や漁業に関する許認可
- 水産資源の持続的な利用を図るための研究
- 環境の保全等に関する調査研究 など

主な配属先 本庁農林水産部／農林水産事務所／水産研究所

環境



身近な生活から地球まで幅広く環境を守る
環境化学

A 試験

主な業務

- 廃棄物の適正処理 ●大気・水質などの環境対策
- 高圧ガス等の保安 ●地球温暖化対策
- 環境・衛生・工業技術に関する試験研究 など

主な配属先 本庁環境生活部／地域防災総合事務所／保健環境研究所

警察



安全・安心な地域社会を実現する
警察官

警察官 A B 試験

主な業務

- 多様化する犯罪に対応できる幅広い職種と約3,500人の仲間と立ち向かうチームワークで公共の安全と秩序の維持にあたっています。

主な配属先 警察本部／警察署



警察行政に関する事務に携わる
警察事務

B C 社 試験

主な業務

- 庶務 ●会計 ●施設等の維持管理
- システム開発 ●指紋等鑑定
- 犯罪統計資料の作成 など

主な配属先 警察本部／警察署

●これらの職種の他に、獣医師などの選考職種もあります。 ●年度によって試験を実施しない職種があります。

先輩職員の声

一人ひとりの夢や想いを描ける場所が、ココにあります。



一般行政

行政・一般事務

雇用経済部 雇用対策課

宇野 哲矢さん

【異動歴】

平成23年4月 県土整備部 建築開発課
平成25年4月 北勢児童相談所 家庭児童支援三課
平成28年4月 四日市港管理組合 総務課(出向)
令和 3年4月 現所属

仕事の結果の先には常に県民の皆さんがいることを意識して働いています

技能検定試験、雇用対策などの業務にあたっています

私は主に、技能の習得レベルを評価する「技能検定」という国家検定の試験事務に関する業務や、職業訓練に貢献した方や高い技能を有する方に叙勲や褒章を授与する表彰制度に関する業務を担当しています。

また、新型コロナウイルス感染症の影響を受けた県内事業者を支援するため、雇用過剰となった企業と人手不足の企業とをマッチングし、一時的に従業員を出向させ活用できるようにする「雇用シェア」という雇用対策に関する業務も行っています。

県民の皆さんの笑顔のために一丸となって働いています

以前勤務していた児童相談所では、ケースワーカーとして、「虐待」、「非行」、「障がい」、「養護」など、子どもや家庭が抱える様々な悩みに向き合いました。責任の重い仕事でしたが、児童心理司、保健師など様々な職種のメンバーと「子ども・家庭の笑顔のため」に一丸となって奮闘した時間は、チームで働く大切さと力強さを感じさせてくれました。

さまざまな部署での経験が自分の成長に繋がっています

私はこれまで、児童福祉、港湾管理、雇用と、全く畑の異なる部署への異動を経験しています。異動のたびに転職したかのように業務内容や仕事の進め方が変わるので、必要となる知識の習得や、内外との調整・関係づくりなど、大変なこともたくさんありますが、視野を広げることができ、何事にも前向きに取り組む姿勢を養うことができていると感じています。また、それぞれの部署で知識や経験を積み重ねることによって、自信にも繋がり、より責任のある仕事を任せていただくことが増え、さらに自分を成長させられるチャンスに出会うことができている。



一般行政

行政・一般事務

防災対策部 災害対策課

寺田 麻有里さん

【異動歴】

平成24年4月 環境生活部 男女共同参画・NPO課
平成26年4月 志摩建設事務所 事業・用地推進室
平成29年4月 健康福祉部 健康福祉総務課
平成30年4月 子ども・福祉部 子ども・福祉総務課
令和 2年4月 現所属

災害時に備えた計画・マニュアル作りをしています

私は、災害時に被災者の方へ救援物資を円滑に届けるための体制整備と物資の備蓄、南海トラフ地震臨時情報に関する業務を主に担当しています。

救援物資の供給は、被災者が生活を維持するために欠かすことのできない業務ですので、平時から市町の担当者や物流関係機関等と連携して、災害時の対応を整理した計画やマニュアルの充実を図っています。



目的を持ち、試行錯誤を繰り返したことが成果に繋がりました

災害時にスマートフォンを使って、現場や市町の担当者等とリアルタイムで被害状況を共有できるシステムの導入を担当したことがありました。導入にあたっては、市町の担当者に「使ってみよう」と思ってもらえるよう、まずは自分で使い込み、運用方法を検討し、操作説明資料を作成して説明会を行うなど、全ての過程で試行錯誤を繰り返しました。災害時にシステムを使用して迅速に情報共有できた時は大きな一歩が踏み出せたように思い、やりがいを感じました。

日頃からの知識の習得と訓練の重要性を改めて感じました

県では毎年、災害対応能力の向上を図ることを目的とした総合図上訓練を行っています。訓練では、県内全域が被災するという想定のため、多種多様な情報が殺到し、情報を整理するだけでも大変だったことが印象に残っています。災害時には訓練以上に情報が飛び交い、必ずしも正確なものとは限りません。そのような状況でも、どんな対策が必要かを素早く冷静に判断するため、日頃からの知識の習得と訓練の繰り返しが非常に重要であることを改めて感じました。

県職員は、様々な分野の業務に幅広く携われることも魅力の一つです





環境

環境化学

環境生活部 廃棄物監視・指導課

烟中 佑太さん

【異動歴】

平成28年4月

環境生活部 廃棄物・リサイクル課

平成30年4月

鈴鹿地域防災総合事務所

環境室

令和3年4月

現所属

現場での説明は「正しく分かりやすく」を心がけています

廃棄物監視・指導課では、不法投棄の監視や廃棄物の不適正処理に対する指導などの業務を行っています。

現場での指導が主な業務で、監視活動は、ドローンや、ヘリコプターで上空から行うこともあり、法律に基づいて適正な処理が行われるよう指導しています。

不法投棄の監視や廃棄物の不適正処理に対する指導など、環境行政の業務は法律に基づき行うため、関係法令の理解が不可欠です。あまり馴染みのない法律を勉強することに最初は戸惑いでしたが、先輩職員に教えてもらいながら徐々に慣れていきました。指導を行う際は、法律の規定を正しく説明することはもちろんですが、分かりやすく説明できるよう日々心がけています。

業務を進めるうえで困難な課題に直面することもあります。上司や先輩職員と相談しながら、職員一丸となって課題に対応しています。自身の指導により廃棄物が撤去されたり、不適正処理が是正されたりすることが、生活環境の改善に繋がり、やりがいを感じています。



工業地帯の活性化による経済発展と、三重の素晴らしい自然環境の保全を両立させたいです



自然

林学・林業

松阪農林事務所 森林・林業室

川波 千鶴さん

【異動歴】

令和2年4月 現所属

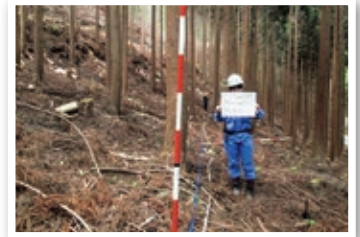
林業技師は新しい発見や学びがたくさんあり、とても楽しい仕事です！

自分の仕事が三重県の豊かな森林づくりに繋がることを実感できます

私が所属する林業振興課では、森林・林業に関する様々な補助金の交付事務や林業の普及指導などを管内の市町や林業事業者、建設業者の皆さんと関わりながら進めています。その中でも私は、森林の機能を維持するために森林所有者や林業事業者が行う、植栽や間伐などの森林整備に対して補助金の支援などを行う、造林事業を担当しています。

造林事業では、森林にとって必要不可欠な「植える→育てる→使う→植える」というサイクルを身近で見ることができます。中でも、前年に植栽の検査をした場所で成長した苗木を見ると、自分の仕事が三重県の豊かな森林を育てることに繋がっていると実感でき、やりがいを感じます。

また、1泊2日の日程で参加した「大杉谷登山歩道合同パトロール」では、転石や落葉を除去しながら安全な登山歩道の整備を行うなど、大変なこともありましたがとてもいい経験になりました。



工学

総合土木

四日市建設事務所 事業推進室

藤木 智巳さん

【異動歴】

平成31年4月 現所属

担当した現場は自分にとって特別な場所になりました

私が所属する流域・公園課では、河川、砂防、海岸、公園の新規整備や老朽化が進んでいる施設の補強・更新工事などを行っています。その中で私は、主に公園事業を担当し、工事の積算、発注、監督や、来年度以降に必要となる事業費を試算し、国へ予算申請するための資料の作成などを行っています。

入庁後、初めて携わった公園内の遊具を整備する事業では、「何日からあの遊具で遊べるの」といった問合せを多くいただき、検査当日の、遊べるようになるのを楽しみに待ち構える子ども達の様子が強く印象に残っています。今でもその公園に行くと、利用者がいるかなと確認するほど思い入れのある現場です。



土木職の職員は、道路や河川などのほか、受変電設備や浄化槽設備といった幅広い分野の業務に携わることができます。幅広い分野で工事の計画から維持管理までのすべてを経験できるのは土木職の魅力だと感じています。

愛着のある地元に貢献できるのが嬉しい！





行政薬剤師として、県全体の薬事衛生に関わりたい

現在、主に薬機法に基づく許可・監視・指導などの業務と、食品衛生法に基づく許認可関係の業務を担当しています。薬機法関係業務では、薬局やドラッグストア、医療機器の販売業などの申請や相談を受けたり、営業している施設に監視に行ったりします。監視の際には、地域の薬剤師の方や登録販売者の方などからの販売体制の聞き取りや帳簿などの書類の確認を行い、営業するにあたって決められた事項や手順が守られているかをチェックします。食品関係業務では、飲食店やお菓子屋さんなど、食品関係業者の方々の新規開業の相談や監視指導を実施しています。



自分が相談や申請の対応を行ったお店がオープンした際や、指導した内容がきちんと守られ改善された際にやりがいを感じます。薬局やドラッグストアを運営するにあたってのルールは細かく定められていることが多く、事業者の方々が知らないうちに間違えてしまわないよう、きっちフォローすることが県内全体の薬事衛生の改善に繋がると考えています。

仕事の幅や活躍の場が広く、貴重な経験が得られます！



薬剤師

松阪保健所 保健衛生室
大西 健也さん

【異動歴】
 令和 2年4月
 現所屬



保健師

桑名保健所 保健衛生室
鈴木 千加子さん

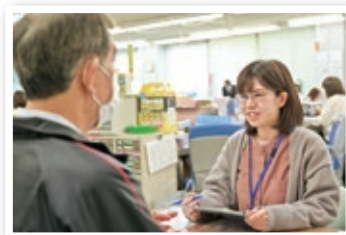
【異動歴】
 平成30年4月
 松阪保健所 保健衛生室
 令和 3年4月
 現所屬



生まれ育った三重県で、皆さんの健康を支えたいです

命を守り、健康を支えることに繋がる仕事です

私は健康増進課に所属し、感染症に関する業務を担当しています。現在の主な業務は、新型コロナウイルス感染症への対応です。陽性患者が発生した際、感染拡大防止のため、積極的疫学調査や療養先の調整、濃厚接触者の検査などを行います。日々移り変わる感染状況の中で、正しく情報を整理し、必要な支援を迅速に行うにはどう工夫をしたらいいかを職員と共に考え、実践したことは貴重な経験となりました。これらの経験を通して県民の命を守るための緊急対応は、県職員としての大切な業務であることを改めて強く認識しました。



また、難病や精神疾患を抱える患者さんに対して行う健康相談に関する業務では、相談内容が個々のケースによりさまざまで、対応に悩むこともあります。相談を通じて、患者さんの気持ちを引き出せたり、前向きな気持ちになっていただいたりしたときは、自分が携わることができてよかったなど、やりがいを感じます。

組織運営の中核を担い、警察活動を支える仕事です

私の所属する警務課は、警察官及び警察事務官の採用や人事異動、勤務制度や体力、技能などを向上させる教養訓練に関する事務などを行い、警察活動の基盤づくりを担っています。その中で私は、主に働きやすい職場環境づくりやワークライフバランスの推進に関する業務を担当しています。男性にも育児休業や育児参加休暇を積極的に取得してもらえよう、各所属に休暇制度を周知したり声掛けを行ったりしています。



警察事務官も県内で人事異動があり、以前所属していた警察署では、落とし物の係を担当していました。届けられた落とし物の持ち主が判明し、返還する際に感謝の言葉をいただいたときは、自分の仕事が直接人の役に立ったと感じることができ、次の仕事へのやる気に繋がりました。ある日、鳩が落とし物として届けられ、持ち主の発見は難しいと思われましたが、足首に取り付けられた番号の記載がある輪から情報を手繰るなどし、なんとか持ち主を見つられたときは達成感もありました。



警察事務

三重県警察本部 警務部警務課
高野 諒さん

【異動歴】
 平成28年4月
 鈴鹿警察署
 平成30年3月
 名張警察署
 令和 3年3月
 現所屬

警察官と共に、安全で住みやすいまちづくりを担う仕事です



ワーク・ライフ・バランスに関する取組

限られた時間の中で、個人のライフサイクルや人生設計において必要な活動に的確に対応しながら、これまで以上に県民の皆さんにとって価値の高い成果を提供できる「ワーク」と「ライフ」の高度な両立の実現に向けて、「ワーク・ライフ・マネジメント」を推進しています。

ワーク・マネジメント

時間外勤務や超長時間勤務者を削減するため、業務の削減・見直しを推進し、業務遂行の効率化に取り組む。

ライフ・マネジメント

年次有給休暇等の取得促進を図り、職場全体で育児計画や介護従事等を応援する風土づくりを推進。

意識・組織風土改革

ワーク・ライフの両面で、充実感を持って自己実現していくための「意識改革」を推進。



生後1か月という貴重な時間を家族3人で過ごすことができました

出納局 出納総務課 **黒宮 弘喜さん**
育児休業を令和2年12月から約3週間取得



子育てを安心してできる制度と応援してくれる風土があります

戦略企画部 戦略企画総務課 **大井戸 理香子さん**
育児休業を令和2年2月から1年1か月取得

Q 育児休業を取ることにに対し、職場の雰囲気はどうか?

所属長を始め、上司の皆さんから育児休業の取得を勧めていただきましたので、躊躇なく取得することができました。自分の担当業務が忙しい時期と重なりましたが、同僚の皆さんには仕事の分担を快く受け入れていただき感謝しています。



Q 育児休業を取得したことで、意識の変化はありましたか?



想像していた以上に睡眠不足が続くストレスを抱えやすくなるなど、育児の大変さが分かり、復帰後も積極的に育児に関わる意識を持ってました。また、子どもが産まれる予定のある職員には、声掛けや仕事の分担を提案するなど、育児休業を取得しやすい環境づくりに協力したいと思っています。

Q 復職後、仕事と育児はどのように両立していますか?

育児時間という休暇制度やテレワークを活用しながら、家庭と仕事を両立しています。子どもが熱を出すこともありますが、休暇制度が整っているほか、子育て経験のある上司から助言やフォローをいただくなど、安心して子育てできる環境があります。



Q 育児休業を取得したことで、意識の変化はありましたか?



保育園のお迎えまでには必ず終わらせるという意識を持ち、仕事の優先順位やスケジュールをよく考えるようになりました。子育て中は職場の皆さんに助けていただいている部分も多くあるので、自分ももっと職場に貢献できることはないかという意識を持ちながら業務にあたるようにしています。

次世代育成支援に関する「休暇・休業・勤務時間制度」

		休暇制度・概要	令和2年度 育児休業の取得率 (知事部局)	男性	女性
結婚・妊娠期	結婚休暇	7日以内	男性 54.8% 女性 100%	○	○
	妊婦の通勤緩和	1日1時間以内		—	○
	妊娠障害休暇	14日以内		—	○
	保健指導または健康診査	必要に応じて取得可能		—	○
出産期 (産前・産後)	産前産後休暇	産前8週間(多胎妊娠の場合は14週間)産後8週間	—	—	○
	男性の育児参加休暇	妻の「産前産後休暇」の期間内で5日以内(第1子の場合は、産後のみ)	○	—	
育児期	育児休業(無給)	子が3歳になるまでの期間	○	○	
	部分休業(無給)	子が小学校就学の始期に達するまでの期間で1日2時間以内	○	○	
	育児時間	子が1年9か月になるまでの期間で1日2回各45分以内	○	○	
	学校等行事休暇	高校を卒業するまでの子1人につき年1日	○	○	
	早出遅出勤務	就学前の子がある職員または学童保育に迎えに赴く職員	○	○	
	時間外勤務の免除	3歳に満たない子のある職員	○	○	
	深夜勤務・時間外勤務の制限	就学前の子がある職員	○	○	
	育児短時間制度(無給)	就学前の子がある職員、勤務形態は5種類	○	○	
看護・介護休業	家族看護休暇	4日以内 ※ただし、中学校就学前の子が1人の場合は年4日(その子が2人以上の場合は8日)を加えた日数	○	○	
	介護休業(無給)	配偶者、父母、子、祖父母等の介護をする場合、3回以下かつ合計6か月以内	○	○	
	介護時間(無給)	配偶者、父母、子、祖父母等の介護をする場合で、3年以内において1日2時間以内	○	○	

※令和3年4月1日現在の制度概要です。別途、利用にあたっては要件がある場合があります。

職員研修制度

職員として必要な知識の習得や能力開発のために、さまざまな研修を行っています。各段階で必要とされる能力を考慮したうえで資質の向上を支援する研修や、現場で使えるより実務的・実践的な知識及び技能等の習得に重点を置いた研修を実施するなど、皆さんをしっかりとサポートしていきます。

また、新型コロナウイルス感染症防止対策のため、オンラインを活用した研修の実施などにも取り組んでいます。



新規採用職員研修

入庁時研修 3日間

公務員倫理、県の服務、県政の基本方針、マナー、仕事の基礎、県の福祉施策、ユニバーサルデザイン、防災など

動画研修

電子システム操作、公文書の作成・管理、会計事務の基礎など

フォローアップ研修 2日

入庁約半年間及び1年間の振り返り、チームに貢献する仕事の進め方の習得

職員研修体系

基本研修

新規採用～採用5年目〔必修研修〕

入庁から5年間は、県職員としての基礎固めとして、基本的知識や技能、業務に対する姿勢を段階的に習得する必修研修が充実しています。

新任主任、新任係長等研修

職場の中核的な役割を担う中堅職員を対象とした研修では、視野を広げ、大きな視点で物事を見ることの重要性を理解し、課題解決にチームの中心となって取り組むための能力を身につけます。

管理監督者研修

新任班長等

▼
新任所属長

▼
新任次長級

▼
部局長

マネジメント層を対象とした研修では、知事が示す「経営方針」を常に踏まえたリーダーシップを発揮できるよう、各段階で必要となるマネジメント力の向上を図ります。

ブラッシュアップ研修

職員に必要な能力を磨き上げるためのブラッシュアップ研修(希望研修)もあります。(研修例: クレーム対応研修、e-ラーニングによる研修、法制執務講座など)

主な派遣先 (令和3年度)

職員の政策形成能力等の向上を図るため、さまざまな関係機関へ職員派遣を行っています。

- 総務省、経済産業省、財務省、厚生労働省、衆議院法制局等の中央省庁
- 福島県、宮城県等の地方自治体
- (独)国際観光振興機構、全国知事会、中部国際空港株式会社、(独)日本貿易振興機構(JETRO)等の民間企業や各種団体

スペシャリストコース (令和3年度)

職員のキャリアデザインの実現や複雑化・高度化する業務の的確な遂行を図るため、特定分野等における専門的な知識や能力、経験を持つ職員を育成しています。

- 税務コース ●防災・減災コース ●福祉・児童相談コース
- 商工政策コース ●国際展開推進コース等 他 (全12コース程度)

給与・福利厚生・待遇等

給与

初任給及びボーナス(期末・勤勉手当)はおおむね右表のとおりです。なお、卒業後の経歴によって、一定の基準により加算されます。

※家族状況、勤務形態などにより、扶養手当、住居手当、通勤手当、時間外勤務手当などが支給されます。

職種	学歴	初任給	ボーナス (期末・勤勉手当)
A試験 (行政職)	大学卒	約197,900円	年間 4.3月分
B試験 (警察事務職)	短大卒	約176,800円	
C試験 (一般事務職)	高校卒	約162,000円	

職種	学歴	初任給	ボーナス (期末・勤勉手当)
警察官A	大学卒	約217,800円	年間 4.3月分
警察官B	高校卒	約187,700円	

福利厚生 (知事部局の例)

健康管理

毎年定期健康診断を行うほか、健康に関する研修を実施しています。また、県庁内には診療所など職員の健康をサポートする施設もあります。なお、新規採用者を対象とした採用時健康診断や健康教育も実施しています。

レクリエーション

職員の健康増進と親睦を兼ねて、野球、サッカー、テニス、卓球、バドミントンや囲碁・将棋など各種大会を職員互助会が主催しています。また、勤務時間後や土日などに活動しているクラブ・サークルもあります。

保養施設

地方職員共済組合の宿泊施設(相互利用を含む)が全国各地にあり、職員や共済組合で認定された扶養家族が組合員料金で利用できます。

勤務時間・休暇等

- 月曜日～金曜日
午前8時30分～午後5時15分
- 完全週休2日制
土・日曜日、祝日、年末年始
- 年次有給休暇
採用1年目…年間15日
(4月採用の場合)
2年目以降…年間20日
- その他特別休暇等
夏季休暇、結婚休暇、ボランティア休暇、家族看護休暇、介護休暇、育児休業など

※勤務時間及び休日は、配属や職種によって異なることがあります。

職員公舎 (知事部局の例)

県内各地(津市、志摩市、伊賀市、尾鷲市、熊野市)に世帯用または単身用(独身寮タイプまたはワンルームタイプ)の職員公舎があります。これらの公舎は、採用または勤務地の異動により通勤が困難となる職員が利用できます。

県庁のクラブ・サークル (一例)

- 弓道部
- サッカークラブ
- 柔道部
- ソフトボール部
- 卓球部
- ソフトテニス部
- 硬式テニス部
- バドミントン部
- 男子バレーボール部
- 女子バレーボール部
- ボウリング部
- 野球部
- アスリートクラブ
- 吉田山囲碁クラブ
- 将棋同好会
- 写真集団P&S



ソフトボール部

Q & A 採用試験に関するよくある質問

受験案内の配布時期はP11を確認してください。ホームページでは、この他にもさまざまな疑問にお答えしています。
<http://www.pref.mie.lg.jp/saiyo/>



Q 「行政Ⅱ」の試験区分は、どのような試験ですか？

A 「行政Ⅱ」は、優秀でより多様な人材を採用するために設けている試験区分です。例えば、海外での活動経験、民間企業経験、社会貢献活動経験を有する方など、特定の分野に偏らない幅広い受験者の中から、さまざまな視点・発想で物事を考え自ら行動できる人材を求めています。

★**受験年齢の上限**
採用時32歳（「行政Ⅰ」は29歳）

★**試験種目**
専門試験にかえて、エントリーシート試験及び自己アピール面接を行います。自身が培った能力・実績などをアピールしていただきます。

※「行政Ⅱ」の試験については、すべての試験種目を土曜日・日曜日・祝日に実施する予定です。

Q 年度によって試験が実施されないこともあるのですか？

A 退職者の状況などによって、年度によっては試験を行わない試験区分もあります。実施の有無、採用予定数については、それぞれの受験案内をご覧ください。

Q 「A試験」「B試験」「C試験」はどう違うのですか？

A A試験は大学卒業程度の問題による試験、B試験は短期大学卒業程度の問題による試験、C試験は高校卒業程度の問題による試験となっており、それぞれの試験区分、受験できる年齢は異なりますが、学歴は問いません。

Q 合格すると必ず採用されますか？

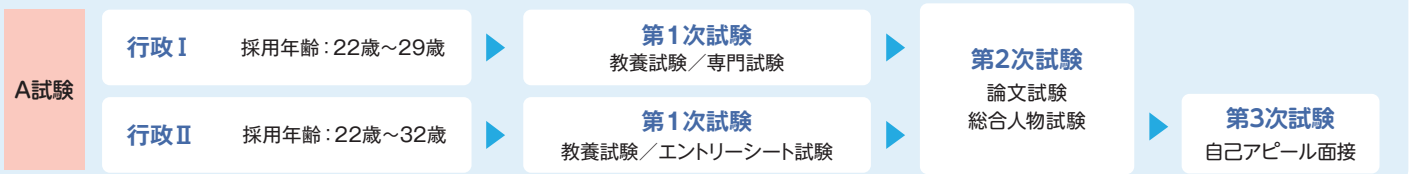
A 最終合格後、必要な資格・免許が取得されない場合や、公務員としての適性を欠く行為があった場合など採用されないことがあります。

Q 選考試験とはどのような試験ですか？

A 特定の技能や資格・免許等が必要である獣医師、保育士、児童福祉司、航海士、理学療法士等の一定の職種については、欠員の状況等により、必要に応じて不定期に試験を行っています。
また、雇用を促進する観点から障がい者を対象とした選考試験も実施しています。

行政職試験の流れ 「行政Ⅰ」「行政Ⅱ」は、採用後の処遇に差異はありません。

※詳しくはP10参照



「相手のニーズをくみ取る」ことを意識して業務にあたっています

子ども・福祉部
子育て支援課
近藤 諒子さん

大学卒業後、地元の金融機関に勤務。試験区分「行政Ⅱ」を受験し、令和元年11月に入庁。現在は、子育て支援課に所属し、主に不妊・不育症や予期しない妊娠等に悩む方の支援に関する仕事を担当。

「行政Ⅱ」採用職員インタビュー

Q 民間企業勤務から、なぜ県職員になろうと思ったのですか？

生まれ育った三重県に貢献したいという思いから、地元の金融機関で約4年間働いていました。窓口対応や営業活動などを経験し、今後のキャリアを考える中で、「金融」という面だけでなく、もっと多角的に地域と関わる仕事がしたいと思い、受験しました。

Q なぜ、試験区分「行政Ⅱ」で受験されたのですか？

専門試験の勉強時間を確保するのが難しかったということもありますが、一番は、エントリーシート試験や自己アピール面接で、民間企業での経験を生かせると思ったからです。これまでの経験を振り返り、しっかり準備して臨んだ甲斐もあって、試験を終えたときに「自信を持ってアピールできた」と手応えを感じました。社会人経験のある方にはぜひおすすめしたい区分です。

Q 現在、どのような仕事をしていますか？

母子保健班に所属し、不妊治療に関する不安や悩みを相談できる「三重県不妊専門相談センター」の運営や、不妊治療と仕事の両立支援に向けた県内企業へのアプローチなどに取り組んでいます。

また、予期しない妊娠などに関する悩みに対応するため、NPO法人と連携して「妊娠レスキューダイヤル」を運営しています。SNS相談も開始し、県立学校や商業施設などへの周知に力を入れています。

Q 入庁前に抱いていたイメージは、実際に働いてみて変わりましたか？

入庁前は一つの事業に数人で携わるものだと思っていましたが、実際は各職員に主担当の業務がそれぞれ割り振られるので、自分の頑張りや失敗がそのまま成果に表れます。一人ひとりの責任は大きいですが、先輩職員や上司に相談しやすい環境もあるので、様々なことにチャレンジできると思います。

試験の方法 (実施予定) 必ず各試験の受験案内で確認してください。

三重県職員・市町立小中学校職員

試験名	試験種目	第1次試験				第2次試験			第3次試験
		教養試験 (択一式) ※1	基礎能力試験 (SPI3) 70分	専門試験 (択一式) 120分	エントリー シート試験 90分	論文試験 90分 作文試験 60分	総合人物試験		自己 アピール 面接
							個別面接	適性検査	
採用試験 三重県職員	A試験	●	●※2	● 行政Ⅱ以外	● 行政Ⅱのみ	● 論文	●	●	● 行政Ⅱのみ
	B試験	●		●		● 論文	●	●	
	C試験	●		● 技術系のみ		● 作文	●	●	
	社会人を対象 とした試験		●			● 作文	●	●	
職員採用試験 市町立小中学校	B試験	●		●		● 論文	●	●	
	C試験	●				● 作文	●	●	
	社会人を対象 とした試験		●			● 作文	●	●	

※1 教養試験はA・B試験150分、C試験120分

※2 農学、林学、総合土木、建築、警察建築については、「教養試験」を行う従来の方式と「SPI3(能力検査のみ)」を行う新方式があり、試験の申込み区分が分かれています。なお、SPI3を実施する職種は追加される場合がありますので必ず受験案内をご確認ください。

警察官

試験名	試験種目 試験区分	第1次試験					第2次試験			
		教養試験 (択一式) A150分 B120分	専門試験 Ⅰ	実技試験	論文試験 60分 作文試験 60分 ※1	適性検査	資格加点	専門試験Ⅱ (口述)	人物試験 (個別面接)	身体検査
警察官採用試験	男性 女性	●			● A論文/B作文	●	※2		●	●
	語学 (Aのみ)	●	● 択一式のみ		● A論文	●	※2	●	●	●
	武道 (Aのみ)	●		●	● A論文	●	※2		●	●
	情報技術 (Aのみ)	●	● 択一式及び記述式		● A論文	●	※2		●	●

※1 第2次試験において採点・評価します。

※2 受験者が有する特定の資格(武道、情報処理、語学、財務)に応じて加点します。(詳しくは受験案内で確認ください)

過去の試験実施状況 (単位:人・倍)

試験名	A試験														B試験	C試験	社会人を 対象と した試験	警察官								小中学校 職員										
	行政Ⅰ	行政Ⅱ	福祉技術	環境化学	農学	林学	水産	総合土木	建築	電気	薬剤師	保健師	管理栄養士	司書	警察事務	一般事務		農業	林業	総合土木	警察事務	一般事務	警察事務	A (1回目)		A (2回目)		B		B	C	社				
試験区分	男性	女性	語学	武道	男性	女性	語学	武道	男性	女性	語学	武道	男性	女性	学校事務	学校事務	学校事務																			
令和3年度	採用予定数(約)	65	18	2	4	12	7	4	21	3	2	4	8	-	2	7	9	3	2	7	5	7	1	35	11	1	-	7	3	-	-	23	10	22	3	1
1次試験	受験者数A	271	75	9	10	26	8	19	25	2	4	8	17	-	12	48	65	6	3	17	36	152	24	169	41	3	-	65	14	-	-	121	61	86	12	33
	合格者数	132	39	6	8	22	6	11	21	2	4	6	12	-	8	19	27	5	3	17	16	53	12	94	29	1	-	25	8	-	-	61	30	44	8	11
	最終合格者数B	87	21	2	5	14	4	6	18	2	2	4	8	-	3	8	12	2	1	11	9	12	2	43	16	1	-	7	4	-	-	23	13	22	3	2
	競争率A/B(倍)	3.1	3.6	4.5	2.0	1.9	2.0	3.2	1.4	1.0	2.0	2.0	2.1	-	4.0	6.0	5.4	3.0	3.0	1.5	4.0	12.7	12.0	3.9	2.6	3.0	-	9.3	3.5	-	-	5.3	4.7	3.9	4.0	16.5
2年度	最終合格者数	78	15	5	6	15	7	4	16	2	2	4	9	3	1	11	12	2	-	8	7	7	2	-	-	-	-	46	13	-	-	26	11	22	3	3
	競争率(倍)	3.5	4.6	2.8	3.2	2.2	2.1	3.0	1.3	3.5	2.0	2.3	1.9	6.3	16.0	6.9	6.3	3.5	-	4.9	1.4	43.4	11.0	-	-	-	-	3.4	2.3	-	-	5.1	5.1	4.6	5.3	12.7
元年度	最終合格者数	63	13	3	6	11	7	3	12	3	-	4	8	-	2	6	9	2	-	8	6	-	-	48	7	0	0	8	5	0	2	38	6	27	4	-
	競争率(倍)	3.9	5.2	3.3	2.8	2.2	2.0	2.3	2.0	2.0	-	2.5	1.9	-	6.0	9.7	7.8	1.5	-	4.5	2.2	-	-	3.4	8.0	-	-	6.0	2.2	-	1.5	2.8	8.0	4.6	4.5	-

※警察官試験の語学・武道は、募集する言語・種目が年度により異なります。 ※令和2年度警察官A試験(1回目)は、新型コロナウイルス感染症拡大防止のため試験を中止しました。

令和4年度試験日程

A試験「行政Ⅱ」及び社会人を対象とした試験については、全ての試験種目を土曜日・日曜日・祝日に実施する予定です。

三重県職員

試験名	主な受験資格	受験案内等配布開始日	受付期間	第1次試験日	第2次(第3次)試験日	最終合格発表日	
A試験	行政Ⅰ	①平成5年4月2日から平成13年4月1日までに生まれた人 ②平成13年4月2日以降に生まれた人で、下記(1)・(2)に掲げるもの	5月10日(火)	5月10日(火) 5月30日(月)	6月19日(日)	7月中旬 8月上旬	
	行政Ⅱ	①平成2年4月2日から平成13年4月1日までに生まれた人 ②平成13年4月2日以降に生まれた人で、下記(1)・(2)に掲げるもの				2次試験 7月中旬~ 8月上旬 3次試験 8月下旬	9月上旬
	薬剤師	①昭和63年4月2日から平成11年4月1日までに生まれた人 ②平成11年4月2日以降に生まれた人で、下記(1)・(2)に掲げるもの				7月中旬 8月上旬	8月中旬
	行政Ⅰ・行政Ⅱ・ 薬剤師以外※	①昭和63年4月2日から平成13年4月1日までに生まれた人 ②平成13年4月2日以降に生まれた人で、下記(1)・(2)に掲げるもの					

※行政Ⅰ・行政Ⅱ・薬剤師を除いた、全てのA試験の試験区分(福祉技術、環境化学、農学、林学、水産、総合土木、建築、保健師など)が該当します。

三重県職員・市町立小中学校職員

試験名	主な受験資格	受験案内等配布開始日	受付期間	第1次試験日	第2次試験日	最終合格発表日
B試験	平成7年4月2日から平成15年4月1日までに生まれた人	7月15日(金)	7月15日(金) 8月22日(月)	9月25日(日)	10月下旬 11月上旬	11月中旬
C試験	平成13年4月2日から平成17年4月1日までに生まれた人		7月15日(金) 8月25日(木)		10月下旬	
社会人を対象とした試験	昭和51年4月2日から平成2年4月1日までに生まれた人					

警察官

試験名	主な受験資格	受験案内等配布開始日	受付期間	第1次試験日	第2次試験日	最終合格発表日
警察官A	昭和62年4月2日以降に生まれた人で、 下記(1)・(2)に掲げるもの	3月15日(火)	3月15日(火) 4月13日(水)	5月8日(日)	6月中旬 6月下旬	7月中旬
		7月15日(金)	7月15日(金) 8月22日(月)	9月18日(日)	11月上旬 11月下旬	12月上旬
警察官B	昭和62年4月2日から平成17年4月1日までに生まれた人で、 警察官Aの学歴要件に該当しないもの	7月15日(金)	7月15日(金) 8月22日(月)	9月18日(日)	11月上旬 11月下旬	12月上旬

- (1) 学校教育法に基づく大学(短期大学を除く。)を卒業した人及び令和5年3月31日までに大学を卒業する見込みの人
(2) 三重県人事委員会が(1)に掲げる人と同等の資格があると認める人

※上記は計画であり、試験の実施の有無や日程、受験資格など一部を変更する場合があります。また、募集する試験区分、採用予定数などについては、受験案内配布時期に決定しますので、各受験案内でご確認ください。
※上記試験の他に、獣医師などの選考職種は、欠員の状況などにより不定期に試験を実施します。また、障がい者を対象とした試験も実施します。

令和4年度試験の主な変更点(予定)

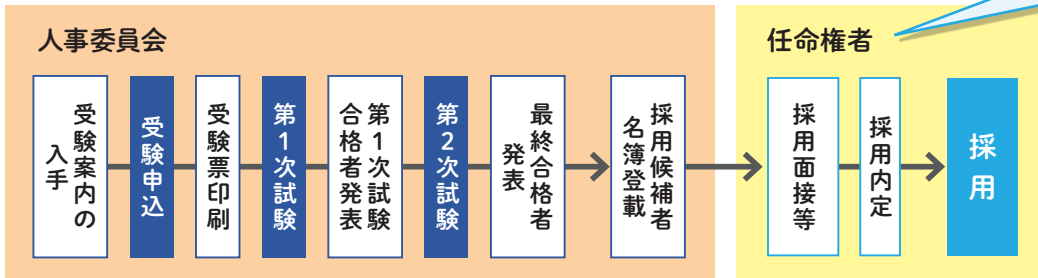
三重県職員 A 試験

- 一部の職種で新たな試験方式(新方式)を追加します。
新方式で受験する場合は、第1次試験の“教養試験”の代わりに“SPI3(能力検査のみ)”が課されます。その他の科目は従来通りです。
- 行政Ⅰ・行政Ⅱ以外の技術職の受験可能年齢の上限を34歳(令和5年4月1日現在)とします。

社会人を対象とした試験

- 第1次試験で実施していた“職務基礎力試験”に代わり“SPI3(能力検査のみ)”を行います。
- 受験可能年齢の上限を46歳(令和5年4月1日現在)に引き上げます。

受験申込から採用までの基本的な流れ



任命権者とは？

職員の任命、懲戒等を行う権限がある者のことで、地方公務員法で定められています。三重県職員関係では、知事、教育委員会、警察本部長などがあります。具体的な採用に関する事務は、各任命権者の採用事務担当課が行います。

※採用試験の合格者は、試験区分ごとに作成する採用候補者名簿に登録されます。この名簿は、最終合格者発表の日から1年間有効です。

※人事委員会は、任命権者(知事、教育委員会、警察本部長等)からの請求に応じて採用候補者を提示します。

※A試験の行政Ⅱについては、第3次試験を実施します。

※任命権者は、採用候補者に対し、採用面接などを行い、内定者を決定します。

※配属先については、採用前に別途連絡があります。

◎採用後は、6か月の条件付採用期間を経て正式採用となります。

受験の申込方法

受験申込はインターネットで！

- 受験申込は「三重県職員採用案内ホームページ」から行ってください。
- 「三重県職員採用案内ホームページ」では、受験案内のダウンロードもできるほか、職種のご案内、過去の試験実施結果、Q&A、申込状況や合格発表など、最新の情報を掲載しています。

「三重県職員採用」公式Twitter

https://twitter.com/mie_saiyo/
フォローをお願いします！



三重県職員採用案内ホームページ

<http://www.pref.mie.lg.jp/saiyo/>

三重県職員採用

検索



郵送での受験案内などの請求方法

(請求先：三重県人事委員会事務局)

返信用封筒【切手を貼った角形2号(A4判)の封筒に、宛先・宛名を明記したもの】を同封の上、封筒の表に「〇を〇部請求」と朱書きしてご請求ください。(例:「三重県職員A試験受験案内を1部請求」など)

返信用封筒に貼る切手の額は、請求する内容や部数によって異なりますので、詳細は右の2次元コードからご確認ください。



受験案内の配布場所

受験案内・パンフレットを下記の場所で配布しています。

- 三重県人事委員会事務局
津市栄町1丁目891 三重県勤労者福祉会館4階
- 三重県庁総合案内
津市広明町13
- 三重県桑名地域防災総合事務所
桑名市中央町5丁目71 (県桑名庁舎)
- 三重県四日市地域防災総合事務所
四日市市新正4丁目21-5 (県四日市庁舎)
- 三重県鈴鹿地域防災総合事務所
鈴鹿市西条5丁目117 (県鈴鹿庁舎)
- 三重県津地域防災総合事務所
津市桜橋3丁目446-34 (県津庁舎)
- 三重県松阪地域防災総合事務所
松阪市高町138 (県松阪庁舎)
- 三重県南勢志摩地域活性化局
伊勢市勢田町628番地2 (県伊勢庁舎)
- 三重県志摩建設事務所
志摩市阿児町鷺方3098-9 (県志摩庁舎)
- 三重県伊賀地域防災総合事務所
伊賀市四十九町2802 (県伊賀庁舎)
- 三重県紀北地域活性化局
尾鷲市坂場西町1-1 (県尾鷲庁舎)
- 三重県紀南地域活性化局
熊野市井戸町371 (県熊野庁舎)
- 三重県東京事務所 県外
東京都千代田区平河町2丁目6-3 都道府県会館11階
- 三重県関西事務所 県外
大阪市北区梅田1-11-4 大阪駅前第4ビル8階820号室



「警察官採用試験」の申込書については、上記のほか警察本部、県内各警察署、交番及び駐在所でも配布します。

警察本部
津市栄町1丁目100
TEL.059-222-0110
(内線2644)