



三重県の県政情報をお届けします  
**県政だより**

# みえ

三重県広報紙  
◎毎月1日発行  
◎毎月第1日曜日 新聞折込



人生を、より豊かで楽しいものに  
**読書で子どもの未来をひらこう！**



県では、『第四次三重県子ども読書活動推進計画』に基づき、家庭・地域・学校それぞれの役割に応じて、子どもの読書活動を推進しています。

本を読むことで、子どもは新しい世界に出会い、多様な考え方や価値観に触れ、想像力や豊かな感性を育みます。

今号は、子どもが読書に親しみ、読書習慣を身につけるため、県が推進する取り組みを紹介します。



第四次三重県子ども読書活動推進計画 [Q検索](#)



便利な電子版「県政だより みえ」をカタログポケットで配信中！



## 注目情報

### ダイセーフォレストパーク（鈴鹿青少年の森）が生まれ変わりました 所在地：鈴鹿市住吉町南谷口

県民の皆さんの憩いの場所として長年親しまれている県営都市公園「ダイセーフォレストパーク（鈴鹿青少年の森）<sup>※1</sup>」がリニューアルしました。公園のさらなるにぎわい創出のため、Park-PFI<sup>※2</sup>という官民連携の手法を取り入れて、鈴鹿サーキット側のエリアにカフェ「PARK LANE COFFEE」をオープン。カフェによる収益の一部を活用し、駐車場の拡張と屋外トイレの整備を行いました。森の中にたずむ居心地のよさを体感いただける空間となっています。ぜひお越しください！

※1 鈴鹿青少年の森は、ダイセーホールディングス株式会社が愛称命名権（ネーミングライツ）を取得し、令和5年2月から「ダイセーフォレストパーク」を愛称としています。  
※2 Park-PFI…都市公園において、飲食店などの収益施設を設置・運営する民間事業者を公募で選定するとともに、その収益の一部を活用して公園施設を整備する、都市公園法に基づく制度です。

問い合わせ先 **県土整備部 都市政策課** TEL 059・224・2706 FAX 059・224・3270 E toshiki@pref.mie.lg.jp



都市公園制度制定150周年  
150TH ANNIVERSARY  
[カフェ営業時間]  
8時30分～17時30分  
月曜定休



**PARK LANE COFFEE** カフェホームページ

公園ホームページ



## プレゼントクイズ

「？」に当てはまる文字を教えてください。  
**Q** 人生を、より豊かで楽しいものに **?** で子どもの未来をひらこう！

正解者の中から抽選で**5人**に**菟野町お土産詰め合わせ**をプレゼント！

当選発表は賞品の発送をもってかえさせていただきます。個人情報賞品の発送に関する目的以外には使用いたしません。

**応募締切** 令和5年3月20日(月)到着分まで  
**応募方法** ハガキ、メール、動画(みえのいいとこ！動画公開ページ内の「概要」コーナー)からご応募ください。  
※ご応募はおひとり様1通まで

**記入項目** 住所、名前、電話番号、県政だよりの入手先、クイズの答え、県政だよりの感想をご記入ください。

〒514-8570(住所不要)  
三重県聴広課  
「県政だより3月号プレゼントクイズ」係  
E koho@pref.mie.lg.jp

県のテレビラジオ番組



**県政だより みえ**  
第3日曜 18時45分～  
再放送 翌月曜～金曜 ※祝日を除く  
8時～、16時45分～(第2チャンネル)



**よしお兄さんの“みえ”推し!**  
(報道情報ワイド番組「チャント!」内)  
水曜 16時40分ごろ～



**三重県からのお知らせ**  
月曜～金曜 7時43分～ 金曜 18時25分～  
**聴いとこ! 知っとこ! 10min みえ!**  
火曜 18時22分～

三重県の人口・世帯数

人口 / 1,740,933人 (男性:850,566人 女性:890,367人)  
世帯数 / 749,780世帯 (令和4年12月1日現在)

スマホアプリ **マチイロ**



マイ広報紙



県の最新情報を  
こちらからチェック!



県では、子どもたちが本と出会うきっかけづくり、読書習慣づくりなど読書活動の推進に取り組んでいます！

子どもと本の出会いを、みんなで応援していきましょう！

～子どもが読書を好きになる、家庭・地域・学校での取り組み例～

家庭で

家族でコミュニケーションをとりながら本を読む

「家読（家庭読書）」の推進

「家読」は、「家族ふれあい読書」を意味し、家族みんなで読書することで家族のコミュニケーションを深めることを目的とした読書活動です。

「家読」におすすめの本がホームページでご覧になれます。

ご家庭の声

読み聞かせの時間を子どもと一緒に楽しんでいます



安田さんご家族
安田さん(父) 義人さん(母)
愛媛さん(10歳) 陽人さん(8歳)
杉人さん(4歳)

物語を聞くことで、子どもの心に「面白かった、わくわくした」など、いろんな感情が芽生えていきます。また、驚くことを表現する「びっくりした」や「ドキッとした」といった言葉も覚えていきます。私も、読み方次第で子どもの反応が変わるので、同じ本でも次はどんな読み方で子どもを喜ばせようかと考えるなど、楽しんでいます。

地域で

子どもに読書の魅力を伝える読書ボランティアの活動支援



地域で読み聞かせをする読書ボランティアの活動発表や交流の場を設けることで、地域における子どもの読書活動がより一層活性化するように、支援します。

読書ボランティアの声

子どもは未来の宝、成長の役に立てればという気持ちで活動しています

私たちは紀宝町立成川小学校の1・2年生に毎週読み聞かせをしており、子どもたちはとても楽しみにしてくれています。私たちボランティアは、「この本に興味を持ってくれた」「あえて絵を見せずに読み聞かせすることで、子どもたちの想像がより広がった」といった情報を交換するなど、子どもたちの読書に対する興味がより高まるよう活動しています。



紀宝町学校支援本部「元気キッズ」読み聞かせボランティア
おなま ゆりこ
岡鼻 優子さん

学校で

お気に入りの本を紹介書評合戦「ビブリオバトル」の普及

おすすめの本の魅力、1人5分間の持ち時間の中で自分の言葉で伝えます。最後に、参加者全員で1番読みたいと思った本を投票して決める書評合戦です。

令和4年度ビブリオバトル三重県大会の様子



高校生の部 中学生の部

三重 ビブリオバトル

ビブリオバトル参加者の声

自分が感じた本の魅力を伝えることは良い経験になりました

多くの人の前で話したり他の参加者の話を聞いたことは、とても良い経験になります。大会を通じて、どのように話せば他の人に自分の好きな本の魅力が伝わるのかを考えることができました。



県立上野高等学校
いしはら のみ
稲葉 歩乃美さん
令和4年度
高校生の部 優勝

人それぞれの感じ方や、さまざまな視点から見た本の面白さを知りました

ビブリオバトルに参加して、人前で発表することの楽しさを知ることができました。また、私が知っている本でも全く違う感想を持っている人がいて、私自身新しい発見がありました。



尾鷲市立城内中学校
おしい のの
藤井 春奈さん
令和4年度
中学生の部 優勝

本を読むことで、自ら経験できないような学びや気づきが得られます。その楽しさ、喜びを子どもたちに伝えていきます。

三重県知事 一見 勝之



令和5年度、新たな取り組みにチャレンジします。

学校図書館リニューアル

県立学校のモデル校において、図書館を活用した探究的な学びやリラックスして読書ができるよう、図書館のリニューアルや読書に関するイベントなどに取り組み、生徒の皆さんが、より行きたくなる図書館づくりをめざします。

リニューアルの参考例
県立津高等学校の取り組み

- 昼休みに中庭で本を貸し出す青空図書館を開催 → 気軽に読書に親しみきっかけに！
● 図書館ギャラリーを飲食可に変更 → 窓際席や畳エリアもあり、憩いの場に！
● テーマを決め、少人数で対話を行う車座トークを開催 → 図書館を訪れるきっかけに！



問い合わせ先 教育委員会事務局 社会教育・文化財保護課 TEL 059・224・3322 FAX 059・224・3023 shabun@pref.mie.lg.jp

令和5年4月9日執行予定

三重県議会議員選挙のお知らせ

～投票は明るい未来を築くかぎ～

投票日

令和5年

4月9日(日)

【投票時間】7時～20時

※投票時間が繰り上げられている場合があります。詳しくは、お住まいの市町選挙管理委員会にご確認ください。

期日前投票・不在者投票

令和5年

4月1日(土)～8日(土)

【投票時間】8時30分～20時

投票日の当日、投票に行けない場合は、期日前投票または不在者投票の制度をご利用ください。

※期日前投票所、不在者投票記載所が複数設けられている場合、それぞれの投票所で投票期間や投票時間が異なる場合がありますので、お住まいの市町選挙管理委員会にお問い合わせください。

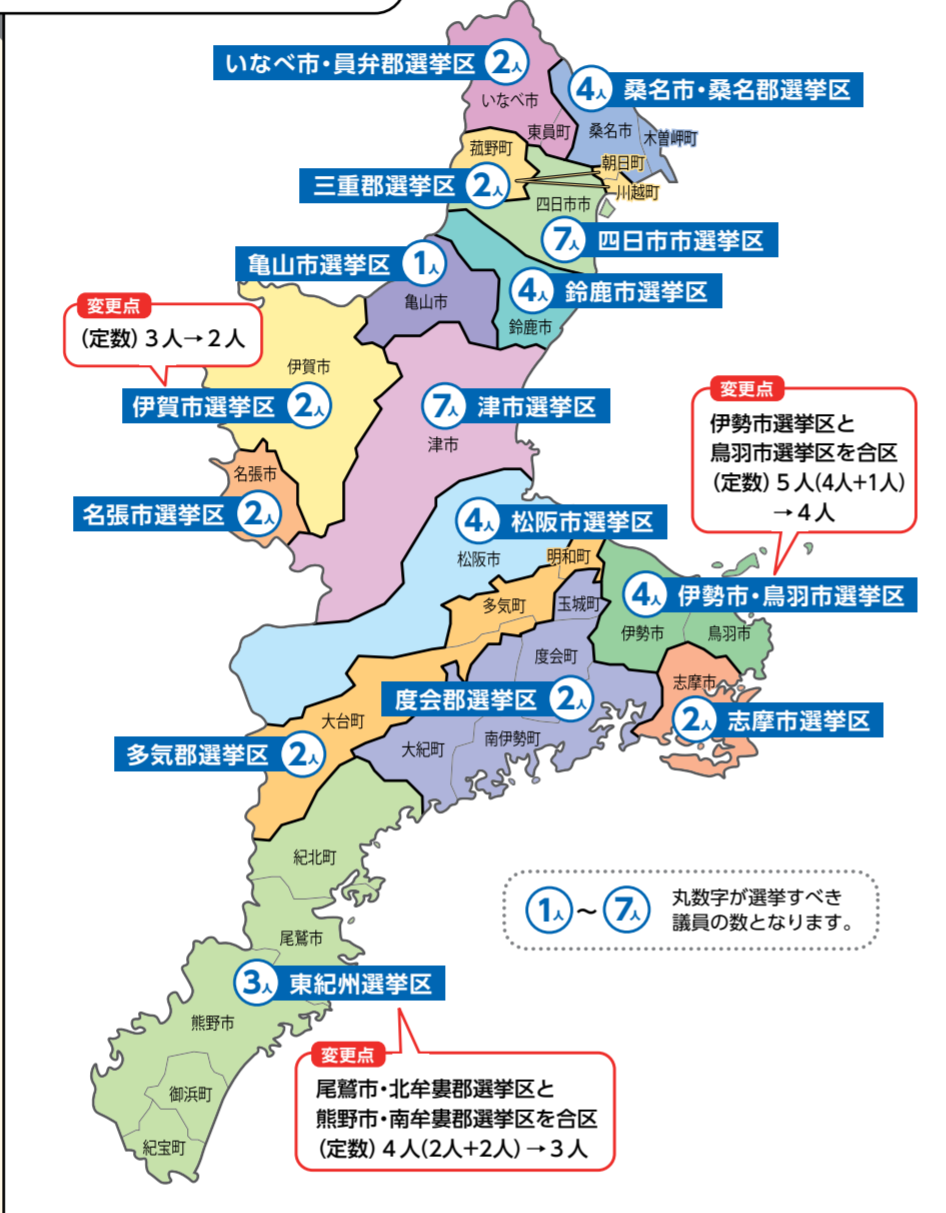
三重県議会議員選挙に投票できるのは、県内の市町の選挙人名簿に登録されている方です。

※県内の他の市町に転出された方も投票することができます。詳しくは、県選挙管理委員会または市町選挙管理委員会にお問い合わせください。

三重県議会議員の定数及び選挙区等

三重県議会議員の定数並びに選挙区及び各選挙区において選挙すべき議員の数に関する条例の一部を改正する条例(令和3年5月11日成立)により、選挙区と定数が改定されてから初の三重県議会議員選挙(一般選挙)です。

定数48人、15選挙区



公式 Twitter 公式 Instagram 詳しくはこちら 三重県選挙管理委員会

問い合わせ先 三重県選挙管理委員会事務局 TEL 059・224・2172 FAX 059・224・2371 senkan@pref.mie.lg.jp

小さなお子さんがいる方や付き添いが必要な方は、一緒に投票所に入場できます。

感染症で宿泊療養・自宅療養をしている方で、一定の要件に該当する方は「特例郵便等投票」ができます。



障がいのある方などは、代理投票・点字投票ができます。希望される方は投票所でお申し出ください。

投票所入場券が届いていない方や紛失した方でも、選挙人名簿に登録され、選挙権がある方は投票できます。

※詳しくは、お住まいの市町選挙管理委員会にお問い合わせください。

Vol.1 「G7 三重・伊勢志摩交通大臣会合」通信

このコーナーでは連載記事(全4回)として、「G7交通大臣会合」に関連する取り組みやイベント情報などをお伝えしていきます。

三重県公式 Find Mie -G7 TMM- 各SNS



(左) 野呂雇用経済部長 (右) 一見知事

雇用経済部入口前(県庁8階)に、県産ひのきを使用した「三重県G7交通大臣会合推進本部」の看板を設置。県立志摩高等学校美術部の皆さんに制作していただきました。

2023(令和5)年6月16日(金)～18日(日) G7交通大臣会合が志摩市で開催されます

G7 三重・伊勢志摩交通大臣会合を成功させることで、三重県の知名度向上、国内外からの交流人口の拡大につなげるとともに、さまざまな取り組みを通して、三重県の魅力を発信していきます！ 県民の皆さんをはじめ、関係機関・団体、企業など幅広い関係者の皆さんの協力を得ながら取り組んでいきますので、ご理解とご協力をお願いします。

G7交通大臣会合とは

主要国首脳会議(サミット)と併せて開催される会合です。G7交通担当大臣とEUの交通担当委員が、今後の交通などの社会全体を左右する重要なテーマを取り上げ、大きな方向性を話し合います。



問い合わせ先 雇用経済部 G7 交通大臣会合推進プロジェクトチーム TEL 059・224・2638 FAX 059・224・3024 g7pt@pref.mie.lg.jp

問い合わせ先 三重おもいやり 福祉地域福祉課 TEL 059・224・3349 FAX 059・224・3085 ud@pref.mie.lg.jp

「窓口」での申請は県地域福祉課 県福祉事務所(北勢、多気地区、紀北、紀南、保健所(鈴鹿、松阪、伊賀)および各市町(一部市町は申請受付のみ)で対応します。詳しくは、ホームページをご覧ください。

電子申請はこちら

期間延長の対象となる利用証をお持ちの方または、既に返却された方は、利用期間の延長を希望される方のうち、利用証の有効期限が令和4年10月(多胎児の場合、令和3年10月)から令和5年3月末日までの方は、先行して3月1日水から「電子申請」または「郵送」による手続きが可能です。県地域福祉課でのみ対応します。なお、4月3日(月)からは「電子申請」と「郵送」による申請に加え、「窓口」での申請は県地域福祉課

だれもが利用しやすい駐車場となるよう、「おもいやり」「ゆずりあい」の気持ちで適正な利用をお願いします。

県では、子育て中の方の外出を支援するため、「おもいやり」駐車場利用証の妊産婦の利用期間を4月1日から延長します。これまでの利用期間は「母子健康手帳取得時から産後1年6カ月まで」でしたが、延長後は「産後2年まで」、特に多胎児(双子、三つ子など)の場合は「産後3年まで」となります。

三重おもいやり駐車場 妊産婦の方は4月1日(土)から利用期間が延長になります

# 基本的な感染防止対策をお願いします

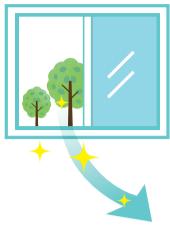
## 場面に応じた適切な感染防止対策

マスク着用・手指消毒など



## 換気の徹底

エアコン使用時の  
随時換気など



### 新型コロナウイルス感染症に関する相談窓口

#### 発熱などの症状がある方の相談

- まずは、かかりつけ医などの身近な医療機関に、電話でご相談ください。
- かかりつけ医がない場合は、県ホームページから医療機関を検索することも可能です。また受診・相談センターでも紹介しています。



詳しくはこちら

#### 一般的な相談

#### ● 新型コロナウイルス感染症 相談窓口（医療保健部 感染症対策課）

TEL 059・224・2339（専用回線）  
受付時間：24時間対応（土日・祝日含む）

#### ● 厚生労働省の 新型コロナウイルス感染症 相談窓口

TEL 0120・565・653  
受付時間：9時～21時  
（土日・祝日含む）



#### 自宅療養中の相談

かかりつけの医療機関、または療養者  
支援相談窓口へご相談ください。



#### ● 療養者支援相談窓口

健康相談、  
パルスオキシメーターの貸与など  
TEL 059・224・2750  
受付時間：8時30分～17時15分  
（土日・祝日含む）

問い合わせ先 医療保健部 感染症対策課 三重県 新型コロナウイルス感染症特設サイト  
TEL 059・224・2352 FAX 059・224・2344 kansenta@pref.mie.lg.jp

## 廃棄物 スマホ110番

産業廃棄物\*の不法投棄、野外焼却などを発見した場合、  
スマートフォンなどで現場から県へ直接通報できます。

- 現場で撮影した写真を添付できます。
- 匿名による通報も可能です。
- GPS機能(位置情報が分かる機能)を許可していれば、発見現場の住所の入力は必要ありません。

\*産業廃棄物…解体工事現場で発生するがれきや木くずなど、主に事業活動から発生するごみ。

問い合わせ先 環境生活部 廃棄物対策局 廃棄物監視・指導課 三重県廃棄物110番  
TEL 059・224・2388 FAX 059・222・8136 kanshi@pref.mie.lg.jp



詳しくはこちら

### 三重県警察官A(1回目)の募集

募集期間 3月17日(金)～4月19日(水) 第1次試験実施日 5月14日(日)  
対象 学校教育法に基づく大学(短期大学を除く)を卒業した方および令和6年  
3月31日までに大学を卒業する見込みの方  
令和6年4月採用の警察官を募集します。 三重県警察 採用 Q検索  
問 警察本部 警務課 TEL 059・222・0110(代)

### 音訳奉仕者・点訳奉仕者養成講習会の受講生募集

申込締切 両講習会ともに4月14日(金)必着  
対象 [音訳] 講習会全日程に参加でき、音訳の経験が無く、パソコンの使用ができる方  
[点訳] 講習会全日程に参加でき、7月～12月の奇数土曜日に開催される点訳  
奉仕者中級養成講習会(10日間)に参加できる方  
※詳しくは、ホームページをご覧くださいか、お電話にてお問い合わせください。  
図書や日常に必要な情報を点字や声で伝えるボランティアを養成するための  
講習会を実施します。 三重県視覚障害者支援センター Q検索  
問 三重県視覚障害者支援センター TEL 059・213・7300 FAX 059・228・8425

### 春の全国火災予防運動 ～住宅用火災警報器を設置・点検しよう～

期間 3月1日(水)～7日(火) 三重県 火災予防運動 Q検索  
住宅火災での逃げ遅れによる被害を防ぐため、住宅用火災警報器を設置・点検しましょう。  
警報器は本体・センサーなどに寿命があるため、10年を目安に交換しましょう。  
問 防災対策部 消防・保安課 TEL 059・224・2183 FAX 059・224・3350

### 旅券(パスポート)の更新手続における電子申請の一部開始

開始日 3月27日(月) 対象手続 旅券の切替申請  
旅券の有効期間が1年未満で、記載事項に変更がない切替申請の場合のみ、  
マイナポータルからの電子申請ができるようになります。  
問 環境生活部 環境生活総務課(三重県旅券センター) 三重県 パスポート 電子申請 Q検索  
TEL 059・222・5980 FAX 059・222・5970

### 自動車の登録内容をご確認ください

自動車税種別割は、4月1日現在の自動車登録に基づき課税されます。自動車の売買・  
譲渡・廃車、転居による住所変更や結婚による改姓などがある場合は、三重運輸支局  
(TEL 050・5540・2055)にお問い合わせのうえ、変更手続を行ってください。  
問 総務部 税務企画課 TEL 059・224・2127 FAX 059・224・4321

### 三重県埋蔵文化財センター 埋蔵文化財速報展

期間 3月11日(土)～4月23日(日) ※月曜休館 時間 9時～17時  
場所 県総合博物館3階 三重の実物図鑑 料金 無料  
県内で行われた発掘調査の成果をいち早く紹介する特集展示  
を開催します。  
問 県総合博物館(MieMu) みえむ 埋蔵文化財 Q検索  
TEL 059・228・2283 FAX 059・229・8310



朝見遺跡から出土した鏡

### 旧優生保護法一時金受付・相談窓口 TEL 059・224・2260

受付時間 毎週月～金曜 8時30分～12時、13時～17時15分 ※祝日・年末年始を除く  
旧優生保護法に基づく優生手術などを受けた方を対象に、一時金の請求について  
受付・相談ができます。 三重県 優生保護 一時金 不妊手術 Q検索

### 3月は自殺対策強化月間です

- ① 自殺予防・自死遺族電話相談  
TEL 0120・01・7823 (県内のみ) TEL 059・253・7823  
受付時間 毎週月～金曜 13時～16時 ※祝日・年末年始を除く  
自殺予防のための相談、自死で家族をなくされたことについての相談ができます。
- ② こころの傾聴テレフォン  
TEL 059・223・5237 TEL 059・223・5238  
受付時間 毎週月～金曜 10時～16時 ※祝日・年末年始を除く  
話を「聴く」ことに重点を置いた傾聴電話です。

イベントなどは急きょ中止や延期となる場合があります。 三重県 お知らせ イベント 相談窓口 Q検索  
詳細は、各問い合わせ先へお願いします。

三重県応援キャラクター 兎の助

## みえのいいとこ!

### 御在所ロープウェイ

御在所岳(1,212m)にかかる日本最大規模のロープウェイで、全長2,161m、約12分の空中散歩が楽しめるゴンドラや各所の展望台からは、伊勢湾や知多半島などの素晴らしい景色を見ることができます。春はツツジが咲き、夏はアカトンボが飛び交い、秋は紅葉、冬は雪景色やスキー・ソリ遊びと、季節ごとに楽しめます。

住所 三重郡菟野町湯の山温泉 TEL 059・392・2261

みえのいいとこ! 動画はこちら

## 二次元コードから動画が見られます!

- 1 QRマークの付いた二次元コードをスマホやタブレットで読み込みます。
- 2 読み込み後、県の動画公開ページに移動します。

県の動画公開ページ内の「概要」コーナーに、プレゼントクイズ応募へのリンクがあります。

編集・発行 / 三重県広聴広報課 県庁電話案内(各課ご案内) TEL 059・224・3070

「県政だより みえ」に関するご意見・ご感想をお寄せください。点字版・音声版をご希望の方は、お問い合わせください。  
〒514-8570(住所不要) 三重県広聴広報課 TEL 059・224・2788 FAX 059・224・2032 koho@pref.mie.lg.jp

- お知らせは、県のフェイスブックやツイッターでも配信しています。
- 3月号は、2月6日時点の情報に基づき作成しています。
- 「県政だより みえ」は、県および市町施設、スーパー、コンビニ、金融機関、郵便局などでも入手できます。

次号のお知らせ 4月号は4月2日(日)に新聞折込予定です。

この印刷物は、印刷用の紙へリサイクルできます。

三重県は環境保全活動を推進するシンボルとして、エコマークを使用しています。

この広報紙は、再生紙と、環境にやさしい植物油インク(Vegetable Oil Ink)を使用しています。

## ハンセン病元患者のご家族へ

### ～対象となる方々に「補償金」を支給します～

○この補償金は、国が、誤った隔離政策により、元患者のご家族の皆様に多大の苦痛と苦難を強いてきたことを心からお詫びし、その精神的苦痛を慰謝するためのものです。  
○請求に関する情報が、請求から受給まで、請求者及びその指定する者以外に知られることが無いように配慮しています。  
○秘密は守られますので、まずは、お電話でご相談ください。不安なお気持ちやご質問にも丁寧に答えます。

対象者	(ア) 配偶者(事実婚も含む) (イ) 親、子 (ウ) 親・子の配偶者及び配偶者の親・子等	補償金額 180万円
	(エ) 兄弟姉妹 (オ) 祖父母・孫 (カ) 祖父母・兄弟姉妹・孫の配偶者及び配偶者の祖父母・兄弟姉妹・孫等 (キ) 曾祖父母、ひ孫、おじ、おば、おい、めい	補償金額 130万円

※ 同居など一定の要件が必要な場合があります。

厚生労働省 補償金担当窓口  
電話番号 03-3595-2262  
請求期間は、令和6年(2024年)11月21日まで  
受付時間 10:00～16:00(月曜日から金曜日、土日祝日、年末年始を除く。)

ハンセン病問題と向き合い、偏見や差別のない社会の実現を目指しましょう。

## 弁護士法人 心

相談料0円(但し、相続・遺言・交通事故被害・後遺障害・労災・障害年金・過払金・借金以外は初回30分程度)

### 夜間・土日祝相談可(要予約)

相続・遺言・交通事故・後遺障害・労災・障害年金  
過払金・借金・企業法務・労務・刑事事件 他

所属弁護士45名以上!!

交通事故・後遺障害  
損害賠償 過失割合  
無料診断サービス

障害年金  
無料診断サービス

過払い金  
無料診断サービス

遺言書  
無料診断サービス

※主たる事務所は愛知県弁護士会所属 ※>内は所属弁護士会名です。※費用につきましては例外もありますので、詳しくはホームページをご覧ください。  
※本広告は、令和5年1月時点のものです。

津駅0.5分 弁護士法人心 津法律事務所 <三重弁護士会>

近鉄四日市駅1分 弁護士法人心 四日市法律事務所 <三重弁護士会>

松阪駅1分 弁護士法人心 松阪法律事務所 <三重弁護士会>

他事務所 名古屋駅・太田川駅・岐阜駅・東京駅・池袋駅・横浜駅・千葉駅  
柏駅・大阪駅・京都駅近く 松坂屋名古屋店内・ウィッツ豊田タウン内

受付時間 / 平日 9時～21時 土日祝 9時～18時  
(12/31～1/3は除く。その他臨時休業もござります。)

総合受付 0120-19-2403  
詳細は https://www.kokoro.law