

第3部 参考資料

県の中期戦略計画である「みえ元気プラン」に掲げている指標（KPI）について、令和4（2022）年度の実績値を環境基本計画の施策体系ごとに紹介します。

1 低炭素社会の構築

〈マネジメント指標〉

県域からの温室効果ガス排出量(千 t - CO₂)

	3年度	4年度
目標値	—	23,146 千 t - CO ₂
実績値	23,916 千 t - CO ₂ (元年度)	23,117 千 t - CO ₂ (2年度)

脱炭素社会に向け、県と連携した取組を新たに実施する事業所数(累計)

	3年度	4年度
目標値	—	60 事業所
実績値	19 事業所	521 事業所

環境教育・環境学習講座等の受講者数(累計)

	3年度	4年度
目標値	—	15,000 人
実績値	—	30,493 人

2 循環型社会の構築

〈マネジメント指標〉

廃プラスチック類の再生利用率

	3年度	4年度
目標値	—	63% (3年度)
実績値	61.3% (2年度)	60.6% (3年度)

カーボンニュートラル等の社会的課題解決に資する資源循環の取組事業者数(累計)

	3年度	4年度
目標値	—	100事業者
実績値	61事業者	148事業者

適正に管理されないおそれのある PCB(ポリ塩化ビフェニル)廃棄物の処理に関する指導率

	3年度	4年度
目標値	—	100%
実績値	92%	100%

建設系廃棄物の不法投棄件数

	3年度	4年度
目標値	—	10件以下
実績値	12件	11件

3 自然共生社会の構築

〈マネジメント指標〉

希少野生動植物保護等の生物多様性保全活動の取組数(累計)

	3年度	4年度
目標値	—	93 取組
実績値	91 取組	93 取組

自然体験施設等の利用者数

	3年度	4年度
目標値	—	1,106 千人 (3年度)
実績値	1,070 千人 (2年度)	1,052 千人 (3年度)

4 生活環境保全の確保

〈マネジメント指標〉

環境基準達成率

	3年度	4年度
目標値	—	94.3%
実績値	90.5%	89.5%

生活排水処理施設の整備率

	3年度	4年度
目標値	—	89.3%
実績値	88.2%	89.1% (速報値)

「きれいで豊かな海」の実現に向けた取組数

	3年度	4年度
目標値	—	4取組
実績値	3取組	6取組

海岸漂着物対策等の水環境の保全活動に参加した県民の数

	3年度	4年度
目標値	—	18,500人
実績値	17,496人	23,252人

図表一覧

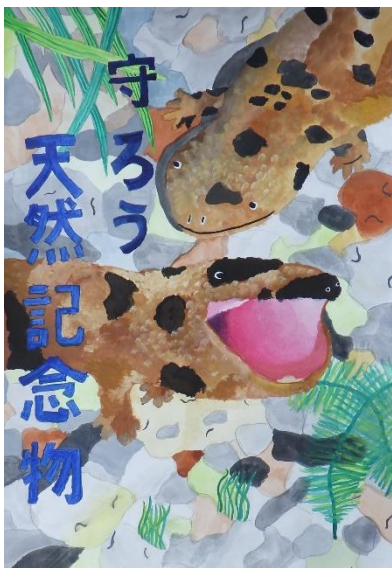
図表番号	項目	ページ数
第1章 低炭素社会の構築		
図 2-1-1	県域の温室効果ガス排出量の推移	14
図 2-1-2	部門別二酸化炭素排出量の構成	14
表 2-1-1	三重県庁の温室効果ガス排出量	15
図 2-1-3	三重県の総発電量	18
図 2-1-4	三重県の電力需要実績	18
図 2-1-5	三重県のガス消費量の推移	18
表 2-1-2	新エネルギー導入量	18
第2章 循環型社会の構築		
表 2-2-1	「三重県循環型社会形成推進計画」5年間の取組方向	29
表 2-2-2	ごみ処理施設数等	31
表 2-2-3	粗大ごみ処理施設数等	31
表 2-2-4	最終処分場数	31
表 2-2-5	ごみの収集形態	32
表 2-2-6	産業廃棄物処理施設の地域別設置状況	32
表 2-2-7	産業廃棄物処理施設（中間処理施設）の種類別設置状況・中間処理施設	33
表 2-2-8	PCB 廃棄物保管届出状況	33
表 2-2-9	優良認定処理業者件数	34
表 2-2-10	電子マニフェスト活用率	34
図 2-2-1	廃棄物の不法投棄・不適正処理に係る検挙件数の推移	35
表 2-2-11	廃棄物に係る苦情発生件数	35
表 2-2-12	廃棄物に係る苦情発生内容	35
表 2-2-13	立入検査実施状況	35
図 2-2-2	廃棄物対策局（現環境共生局）への通報内容	36
図 2-2-3	ごみ総排出量の内訳	38
図 2-2-4	ごみ総排出量および1人1日あたりのごみ排出量の推移	39
図 2-2-5	ごみ資源化率の推移	39
図 2-2-6	ごみの最終処分量の内訳および推移	39
表 2-2-14	容器包装分別収集実施市町数および収集量	39
図 2-2-7	し尿等の量および水洗化・非水洗化人口の推移	39
図 2-2-8	発生および処理状況の概要	40
図 2-2-9	産業廃棄物最終処分場の残余容量の推移	40
図 2-2-10	種類別の排出量	40
図 2-2-11	業種別の排出量	40
図 2-2-12	種類別の再生利用量	41
表 2-2-15	環境保全型畜産の主な支援制度	43
表 2-2-16	最終処分場の整備内容	44
第3章 自然共生社会の構築		
表 2-3-1	三重県自然環境保全地域の指定要件	50
表 2-3-2	鳥獣保護区等の設定状況（県設定）	51

表 2-3-3	鳥獣保護事業実施状況	51
表 2-3-4	砂防事業実施箇所	52
表 2-3-5	砂防事業の主な工法における環境配慮の内容	52
表 2-3-6	海岸環境の整備状況	52
表 2-3-7	三重県の河川	53
表 2-3-8	自然公園事業	54
表 2-3-9	東海道自然歩道市町別一覧表（延長：km）	54
表 2-3-10	緑の基本計画策定状況	55
図 2-3-1	都市公園面積推移	55
表 2-3-11	県営公園の整備状況	55
表 2-3-12	森林計画区	56
表 2-3-13	林地開発許可の状況	57
表 2-3-14	保安林の役割と種類	57
図 2-3-2	保安林の状況	57
表 2-3-15	三重県認定林業事業者数	57
表 2-3-16	新規林業就業者数の推移	57
表 2-3-17	環境保全型農業の推進対策の実施状況	58
表 2-3-18	地区別市民農園開設の状況	59
図 2-3-3	赤潮発生件数の推移	60
表 2-3-19	藻場・干潟造成の実施状況	60
表 2-3-20	令和 5 年度鳥獣保護区等の指定計画	62
表 2-3-21	「三重県レッドデータブック 2015」掲載種数	62
表 2-3-22	三重県指定希少野生動植物（32 種）	63
表 2-3-23	移入種による影響の事例	63
表 2-3-24	海岸環境の整備	63
第 4 章 生活環境保全の確保		
図 2-4-1	二酸化硫黄の経年変化（一般局の年平均値）	70
図 2-4-2	二酸化窒素の経年変化（一般局の年平均値）	71
図 2-4-3	浮遊粒子状物質の経年変化（一般局の年平均値）	71
図 2-4-4	微小粒子状物質（PM2.5）の経年変化（一般局の年平均値）	72
図 2-4-5	光化学オキシダント昼間値（5～20 時）が 0.06ppm を超えた時間数の割合の経年変化	72
表 2-4-1	優先取組物質	73
表 2-4-2	排出量の削減目標	77
表 2-4-3	三重県生活環境の保全に関する条例に基づく制限行為等に係る勧告等の実施状況	78
表 2-4-4	工場・事業場および建設作業に関する騒音・振動関係の立入検査等の実施状況	78
表 2-4-5	観測地点における環境基準適合状況環境騒音（一般地域）	78
表 2-4-6	類型を当てはめた地域および環境基準	79
表 2-4-7	規制地域を有する市町	79
表 2-4-8	水質汚濁防止法に基づく特定事業場数の推移	81
表 2-4-9	生活排水処理施設の整備率（%）の状況	82
図 2-4-6	下水道普及率の変化	82
表 2-4-10	農業集落排水事業の実施状況	83
表 2-4-11	漁業集落環境整備事業（漁業集落排水）の実施状況	83

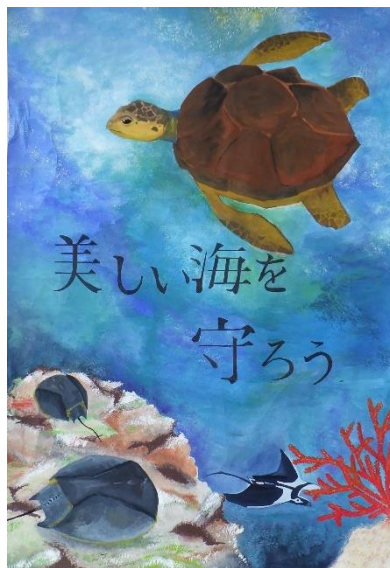
表 2-4-12	生活排水対策重点地域	83
図 2-4-7	伊勢湾の汚濁負荷量の推移 (COD)	84
図 2-4-8	伊勢湾の汚濁負荷量の推移 (窒素、りん)	84
図 2-4-9	北勢地域主要水準の沈下状況	87
表 2-4-13	地盤沈下対策関連事業一覧表 (要綱に基づく完了事業)	88
表 2-4-14	温泉法に基づく許可実績の推移	88
表 2-4-15	屋外広告物沿道景観地区	89
表 2-4-16	三重県内で登録されている「道の駅」	90
表 2-4-17	街路の整備状況	90
図 2-4-10	三重県下松くい虫被害の推移	91
表 2-4-18	森林病虫害等の防除状況	91
表 2-4-19	三重県内の埋蔵文化財数	91
表 2-4-20	三重県内の国・県指定等文化財数	92
表 2-4-21	街路の整備	96
表 2-4-22	発掘調査予定	97
第 5 章 共通基盤施策		
表 2-5-1	県環境学習情報センターにおける環境教育・学習の状況	103
表 2-5-2	県環境学習情報センターでの環境教育に関する主な業務内容	103
表 2-5-3	ビジターセンター一覧表	104
表 2-5-4	三重県環境対策促進資金	105
図 2-5-1	三重県環境影響評価条例の手続	108
図 2-5-2	公害事前審査の手続	109
図 2-5-3	年次別種別公害苦情処理件数の推移	110
図 2-5-4	地域別公害苦情件数	110
図 2-5-5	主な発生原因別公害苦情件数	110
表 2-5-5	公害紛争処理に基づく最近の事件一覧表	110
表 2-5-6	被認定者数の推移 (単位: 人)	111
表 2-5-7	年齢階層別被認定者数 (単位: 人)	111
表 2-5-8	疾病別被認定者数 (単位: 人)	111
表 2-5-9	健康被害予防事業の実施状況	111
図 2-5-6	環境総合監視システムの概念図	115

令和4年度 野生生物保護啓発ポスターコンクール

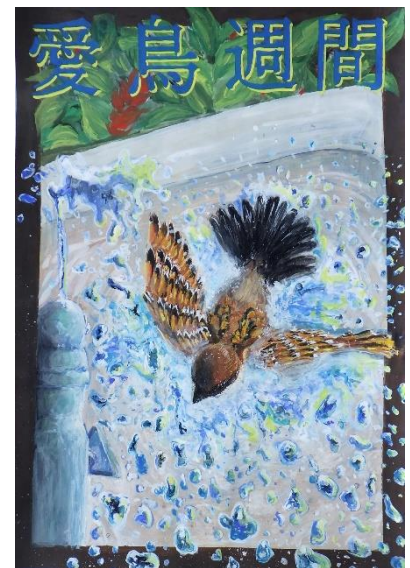
【特選】



伊勢市立宮山小学校
6年生 大澤 四季さん



伊勢市立倉田山中学校
2年生 小濱 柚仁さん



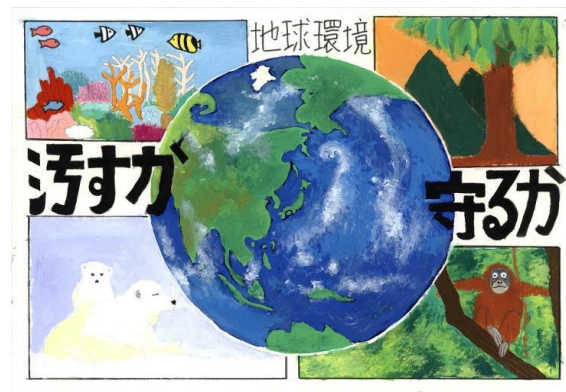
三重県立神戸高等学校
2年生 中野 光葉さん

令和4年度 三重県地球温暖化防止啓発ポスターコンクール

【最優秀賞】



津市立養正小学校
3年生 河石 夏歩さん



津市立久居東中学校
3年生 青木 天吾さん

お問い合わせ先

環境生活部	環境生活総務課		kansei@pref.mie.lg.jp	
		企画班	059-224-2314	
		総務班	059-224-2308	
		予算経理班	059-224-2367	
環境生活部環境共生局	資源循環推進課		shigenj@pref.mie.lg.jp	
		資源循環政策班	059-224-3310	
		リサイクル推進班	059-224-2385	
	廃棄物対策課		haikik@pref.mie.lg.jp	
		環境保全管理班	059-224-2483	
		廃棄物規制・審査班	059-224-2475	
	廃棄物監視・指導課		kanshi@pref.mie.lg.jp	
		広域指導班	059-224-2388	
		地域指導班	059-224-2388	
	地球温暖化対策課		earth@pref.mie.lg.jp	
		地球温暖化対策班	059-224-2368	
		環境評価・活動班	059-224-2366	
		大気・水環境課	mkankyo@pref.mie.lg.jp	
			大気環境班	059-224-2380
			水環境班	059-224-2382
			生活排水・水道班	059-224-3145
	農林水産部	農林水産総務課		nosomu@pref.mie.lg.jp
			企画調整班	059-224-2476
みどり共生推進課			midori@pref.mie.lg.jp	
		みどり推進班	059-224-2513	
		野生生物班	059-224-2578	
			自然公園班	059-224-2627
森林・林業経営課			shinrin@pref.mie.lg.jp	
		森林計画班	059-224-2564	
		木材利用推進班	059-224-2565	
		林業経営班	059-224-2563	
			スマート林業推進班	059-224-2991
治山林道課			chirin@pref.mie.lg.jp	
		治山班	059-224-2575	
		林道班	059-224-2574	
			森林管理班	059-224-2573
獣害対策課			jtaisaku@pref.mie.lg.jp	
		被害対策班	059-224-2017	
		捕獲管理班	059-224-2020	
環境生活部地域機関				
桑名地域防災総合事務所	環境室	環境課	0594-24-3624	
四日市地域防災総合事務所	環境室	環境保全課	059-352-0593	

		廃棄物対策課	059-352-0593
鈴鹿地域防災総合事務所	環境室	環境課	059-382-8675
津地域防災総合事務所	環境室	環境課	059-223-5083
松阪地域防災総合事務所	環境室	環境課	0598-50-0530
伊賀地域防災総合事務所	環境室	環境課	0595-24-8078
南勢志摩地域活性化局	環境室	環境課	0596-27-5405
紀北地域活性化局	環境室	環境課	0597-23-3469
紀南地域活性化局	環境室	環境課	0597-89-6937
保健環境研究所			059-329-3800

農林水産地域機関

四日市農林事務所	森林・林業室	林業振興課	059-352-0655
		森林保全課	059-352-0652
津農林水産事務所	森林・林業室	林業振興課	059-223-5091
		森林保全課	059-223-5085
松阪農林事務所	森林・林業室	林業振興課	0598-50-0568
		森林保全1課	0598-50-0566
		森林保全2課	0598-50-0567
伊勢農林水産事務所	森林・林業室	林業振興課	0596-27-5265
		森林保全課	0596-27-5183
伊賀農林事務所	森林・林業室	林業振興課	0595-24-8142
		森林保全課	0595-24-8143
尾鷲農林水産事務所	森林・林業室	林業振興課	0597-23-3504
		森林保全課	0597-23-3502
熊野農林事務所	森林・林業室	林業振興課	0597-89-6134
		森林保全課	0597-89-6136
林業研究所		研究課	059-262-5351
		アカデミー運営課	059-262-5350
		普及・森林教育課	059-262-5352

環境関連施設

環境学習情報センター	059-329-2000
------------	--------------

令和5(2023)年度版 三重県サステナビリティレポート

編集発行 三重県環境生活部 環境生活総務課 企画班

TEL : 059-224-2314 ・ FAX : 059-224-3069

<https://www.pref.mie.lg.jp/eco/index.shtm>

海岸漂着物問題啓発キャラクター

アナタカモ



ゴミは、ゴミ箱へ。

三重県環境生活部 環境生活総務課

〒514-8570 三重県津市広明町 13 番地

TEL:059-224-2314

FAX:059-224-3069

MAIL:kansei@pref.mie.lg.jp