

中項目	小項目	評価項目	
従業員の心と身体の健康づくりに向けた具体的対策	保健指導	⑧保健指導の実施又は特定保健指導実施機会の提供に関する取組	
	具体的な健康保持・増進施策		⑨食生活の改善に向けた取組
			⑩運動機会の増進に向けた取組
			⑪女性の健康保持・増進に向けた取組
			⑫長時間労働者への対応に関する取組
			⑬メンタルヘルス不調者への対応に関する取組
	感染症予防対策	⑭感染症予防に関する取組	
	インセンティブ	⑮従業員に対してインセンティブを提供する取組	
	喫煙対策		⑯喫煙率低下に向けた取組
			受動喫煙対策に関する取組

項目	内容	評価
1 経営方針	健康経営の推進に関する経営方針の策定	○
2 組織体制	健康経営の推進に関する組織体制の構築	○
3 従業員への啓発	健康経営の推進に関する従業員への啓発	○
4 健康診断	健康診断の実施状況	○
5 健康相談	健康相談の実施状況	○
6 健康経営の推進	健康経営の推進に関する取組の実施状況	○
7 健康経営の推進	健康経営の推進に関する取組の実施状況	○
8 健康経営の推進	健康経営の推進に関する取組の実施状況	○
9 健康経営の推進	健康経営の推進に関する取組の実施状況	○
10 健康経営の推進	健康経営の推進に関する取組の実施状況	○
11 健康経営の推進	健康経営の推進に関する取組の実施状況	○
12 健康経営の推進	健康経営の推進に関する取組の実施状況	○
13 健康経営の推進	健康経営の推進に関する取組の実施状況	○
14 健康経営の推進	健康経営の推進に関する取組の実施状況	○
15 健康経営の推進	健康経営の推進に関する取組の実施状況	○
16 健康経営の推進	健康経営の推進に関する取組の実施状況	○
17 健康経営の推進	健康経営の推進に関する取組の実施状況	○
18 健康経営の推進	健康経営の推進に関する取組の実施状況	○
19 健康経営の推進	健康経営の推進に関する取組の実施状況	○
20 健康経営の推進	健康経営の推進に関する取組の実施状況	○

「3色&食もぐもぐ強化月間」の開催

◆年2回（上期と下期に各1回）、イベントとして「3色&食もぐもぐ強化月間」を開催し、1回につき約2週間、社員食堂でのヘルシーメニューの提供と各自の食生活を見直す自己チェックを行っています。ヘルシーメニューは、WGメンバーで旬の食材を選択し、食堂とWGでコラボメニューを考案しました。（キオクシア株式会社四日市工場）



⑨ 食生活の改善に向けた取組

ヨガ教室の開催/女性の健康に関するリモート講座

◆女性の健康保持・増進に向けた取組として、ヨガ教室の開催と、昼休みの時間を利用した、女性の健康に関するリモート講座の受講を実施しました。従来の社内部活（運動サークル）に加えて、新たに女性向けの取組を行いました。手軽で好評だったので、今後も継続していきます。（イケダアクト株式会社）



⑩ 運動機会の増進に向けた取組
⑪ 女性の健康保持・増進に向けた取組

仕事と子育て両立支援面談等の実施/レディース検診の環境整備

◆産後の職場復帰を支援するための「仕事と子育て両立支援面談」や、福利厚生要望の聴取場として「工場女性懇談会」を開催しました。また、レディース検診を受診しやすい環境整備として、社内会場と外部受診施設を設定。社内での受診については就業時間として認定しています。（トヨタ車体株式会社いなべ工場）



⑪ 女性の健康保持・増進に向けた取組

グッドライフ制度で運動習慣の意識を向上

◆全社員へスマートウォッチを配付。スマートウォッチの歩数計測機能を使い、毎月の歩数によって報奨金を支給しています。また、年間で規定のポイントを獲得した従業員をトップ・オブ・ウォーカーとして表彰。副賞として、健康的な生活を目的とした食品およびグッズの購入費の補助が受けられます。（株式会社世古工務店）



⑩ 運動機会の増進に向けた取組
⑮ 従業員に対してインセンティブを提供する取組

全面禁煙達成後も継続する禁煙への取組

◆10年間におよぶ禁煙への取組は、2020年の事業所全面禁煙達成後も継続しています。社長レター、管理職卒煙宣言、禁煙冊子の配布と保健指導により、2022年には喫煙率17.7%（活動当初比20%減）を達成しています。



⑯ 喫煙率低下に向けた取組

〈富士フィルムマニュファクチャリング株式会社鈴鹿事業所〉

とこわか県民健康 news

Vol.4

発行日：令和6(2024)年3月

発行：三重県医療保健部健康推進課



三重とこわか健康立派宣言
 私たちは、人生100年時代の到来を見据え、「誰もが健康的に暮らせる“とこわか三重”」の実現に向けて、次のとおり取り組むことを宣言します。
と 特定健診・がん検診等受診率向上に取り組みます
こ こころの健康づくりに取り組みます
わ 「輪」、「つながり」を大切にします
か 身体(からだ)づくりのために望ましい食習慣と運動習慣に取り組みます

「三重とこわか健康経営殿堂入りカンパニー」として2社を認定 「三重とこわか健康経営大賞2023」として4社を表彰

県では、多くの人々が一日の大半を過ごす職場での健康づくりに積極的に取り組み、特に優れた健康経営®を実践している企業等を表彰しています。

令和5年度は「三重とこわか健康経営カンパニー」として認定した239社の中から4社を選出し、令和5年9月7日に表彰式を行いました。

また、昨年度までに「三重とこわか健康経営大賞」における「大賞」および「優秀賞」の両賞を受賞した企業2社を「殿堂入りカンパニー」として認定しました。

殿堂入りカンパニーの取組や、各受賞企業の取組を県のホームページに掲載していますので、県内の身近な事例を参考に、健康経営に取り組んでみませんか。



令和5年度殿堂入り認定企業・受賞企業の皆様

三重県 健康経営大賞

検索



〈大規模法人〉
富士フィルムマニュファクチャリング株式会社鈴鹿事業所
(鈴鹿市、製造業)

〈中小規模法人〉
イケダアクト株式会社
(鈴鹿市、建設業)



〈大規模法人〉
キオクシア株式会社四日市工場
(四日市市、製造業)

〈中小規模法人〉
株式会社世古工務店
(鈴鹿市、建設業)



〈大規模法人〉
トヨタ車体株式会社いなべ工場
(いなべ市、製造業)

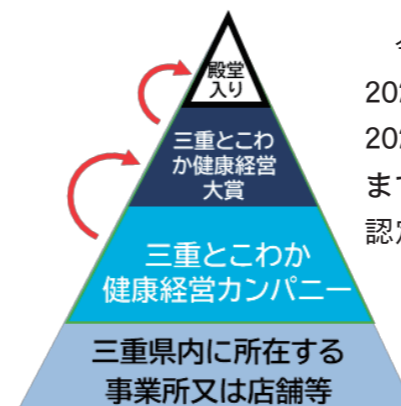
〈中小規模法人〉
株式会社院南組
(菟野町、建設業)

三重とこわか健康経営カンパニー2024

三重とこわか健康経営大賞2024 へご応募を!

(応募期間)

R6.4.1 ~ R6.5.31



令和6年7月に認定を予定している「三重とこわか健康経営カンパニー2024」、令和6年秋に表彰を予定している「三重とこわか健康経営大賞2024」に向けた応募期間は、令和6年4月1日から令和6年5月31日までです。詳細は、県ホームページでご確認ください。認定を受けると、認定証の交付や取組を加速させるための補助金などのメリットがあります。

認定制度の詳細・様式



表彰制度の詳細・様式



三重県 健康経営

検索

※「健康経営®」は、特定非営利活動法人健康経営研究会の登録商標です。

「三重とわか健康経営大賞」受賞企業の取組を「見える化」しました！！



三重県内の企業等の皆さんによる取組を、「三重とわか健康経営カンパニー2024 見える化シート」の評価項目に沿ってご紹介します。さまざまな業種や規模の企業等の取組を掲載しましたので、貴社に合った取組を、まず1つ、始めてみませんか。「三重とわか健康経営カンパニー」認定へのご応募をお待ちしています。

「三重とわか健康経営カンパニー2024 見える化シート」評価項目

中項目	小項目	評価項目	
従業員の健康課題の把握と必要な対策の検討	健康課題に基づいた具体的な目標の設定	健康経営の具体的な推進計画	
	健診・検診等の活用・推進	①定期健診受診率（実質100%）	
		②-1 受診勧奨の取組（②-2、②-3以外）	
		②-2 がん検診の受診勧奨の取組	
		②-3 がん精密検診の受診勧奨の取組	
	③50人未満の事業場におけるストレスチェックの実施		

＜三重とわか健康経営カンパニー2024見える化シート＞

定期健康診断受診率・要保健指導実施率100%へ向けた取組

◆各現場の状況を事前に確認し、タイムテーブルを作成。全従業員が受診できるよう業務の調整を行っています。2022年度は、定期健康診断受診率100%の実施と、健診後の要保健指導について100%の面談を実施しました。（株式会社イケダアクト）

① 定期健診受診率（実質100%）

再検査等にかかる個別の受診勧奨/費用負担/休暇制度

◆要再検査・要精密検査の結果が出た従業員に対して、受診を促すための通知を個人あてに出しています。また、「健康診断再検査規程」により、再検査や精密検査の受診にかかる初回費用を会社負担とすることや、再検査のための有給休暇制度を設けることで、再検査や精密検査を受診しやすい環境を整備しています。（株式会社院南組）

②-2 がん検診の受診勧奨の取組
②-3 がん精密検診の受診勧奨の取組

産業医/保健師/看護師によるオーダーメイドの受診勧奨

◆従業員ひとりひとりと向き合いながら、その人に応じた方法で検（健）診受診勧奨を実施しています。そのほかにも、「所長名での受診お願いレター」による勧奨、「検診を望まない理由調査アンケート」等、さまざまな方法により受診勧奨を行うことで、胃がん/大腸がん/乳がん/子宮がん検診において、いずれも全国平均を大きく上回る受診率と高リスク者の精密検査受診率100%を達成しました。（富士フィルムマニュファクチャリング株式会社鈴鹿事業所）

②-1 受診勧奨の取組（②-2、②-3以外）
②-2 がん検診の受診勧奨の取組
②-3 がん精密検診の受診勧奨の取組



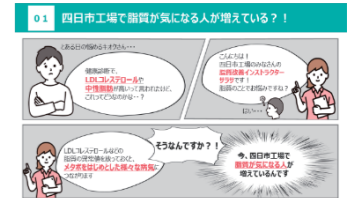
健康推進室による受診勧奨

中項目	小項目	評価項目
健康経営の実践に向けた土台づくり	ヘルスリテラシーの向上	④管理職又は従業員に対する教育機会の設定
	ワークライフバランスの推進	⑤適切な働き方の実現に向けた取組
	職場の活性化	⑥コミュニケーションの促進に向けた取組
	病気の治療と仕事の両立支援	⑦-1 私病等に関する両立支援の取組（⑦-2以外） ⑦-2 がんに関する両立支援の取組

健康管理システムを活用した教育資料の配信

◆「脂質改善」をテーマに、より生活に落とし込みやすい具体的なテーマを選定しました。若年層でもこれならできるといった内容を重視、視覚的に抵抗感なく受け入れやすいアニメ風のストーリーを採用し、どの年代でも理解しやすい、できるだけ簡潔な表現で提示しました。（キオクシア株式会社四日市工場）

④ 管理職又は従業員に対する教育機会の設定



月刊誌に健康関連の記事を掲載

◆毎月、従業員とOB客様に発行している「スマイル通信」に、健康に関する企画として「腸の強化書」・「口から始まる健康長寿」を掲載しています。またSNSでも情報発信し、健康への取組を啓発しています。（株式会社院南組）

④ 管理職又は従業員に対する教育機会の設定



ロールモデルと懇親会の実施

◆育児休暇等を取得した従業員が、休暇の取得から復帰までの進め方等を、若手社員に紹介しました。「休暇制度は知っていたが、具体的な内容で取得のイメージができ、とても参考になった」と好評で、コミュニケーションの活性化にもつながりました。（株式会社院南組）

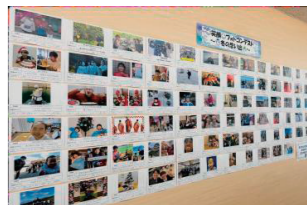
⑤ 適切な働き方の実現に向けた取組



気軽に参加できる「笑顔フォトコンテスト」の実施

◆『笑顔あふれる町工場』の実現に向け、“笑顔の写真を見ることで少しでも心がほっとするような時間を作れば”と、従業員から写真を募集しています。応募写真は廊下に掲示し、投票により大賞を選出しています。職場でも写真について語り合うなど、コミュニケーションの活性化に寄与しています。（トヨタ車体株式会社いなべ工場）

⑥ コミュニケーションの促進に向けた取組



グッドアクション制度の導入

◆他の従業員の模範となる言動等を行った従業員に対し、感謝や賞賛の意を込めて「グッドアクションカード」を送っています。記入したカードは専用のボードに掲示し、その中から毎月1件、最も響いたカード（MVA）を選出。送られた従業員と送った従業員へ報奨金を支給しています。（株式会社世古工務店）

⑥ コミュニケーションの促進に向けた取組

