


# 学校感染症情報

## 症候群サーベイランスシステムについて

### 令和5年度 年報

三重県では、各学校施設に協力していただき、感染症による欠席者情報を毎日このシステムに入力していただいています。

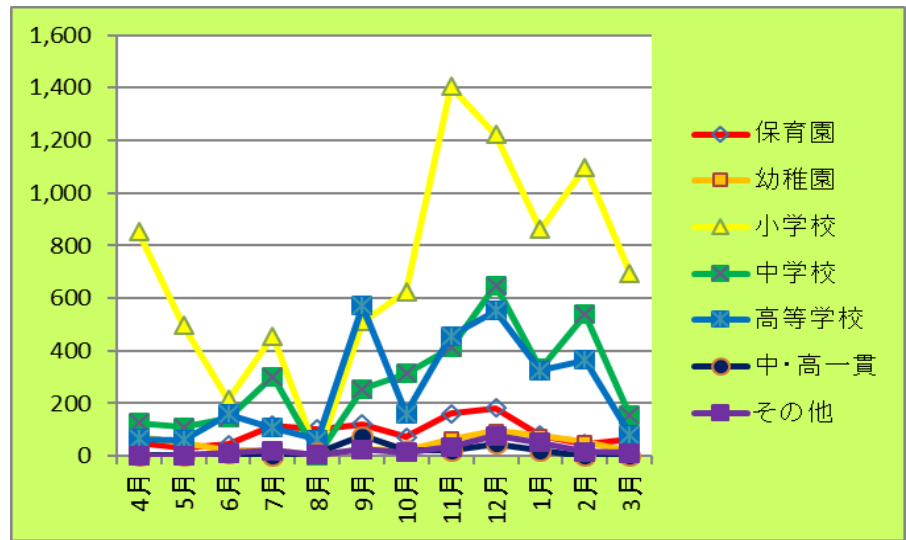
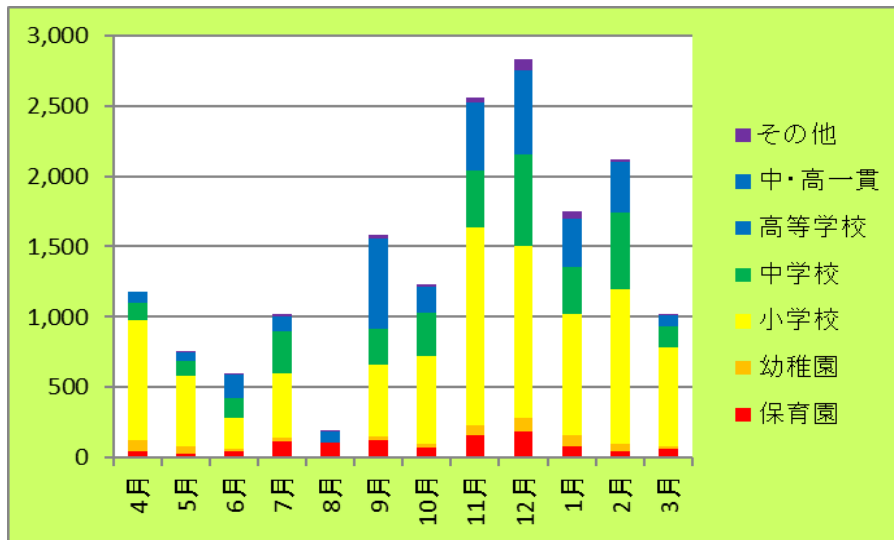
入力していただいた情報を活用して子どもたちの健康を守るために、各学校施設が対応をできるように、専門機関と連携し、感染症の拡大を防止します。



津保健所では津市内の学校の感染症による欠席者傾向を毎月まとめて情報提供していますが、今回令和5年度年報をとりまとめましたので報告いたします。

# 欠席者全体

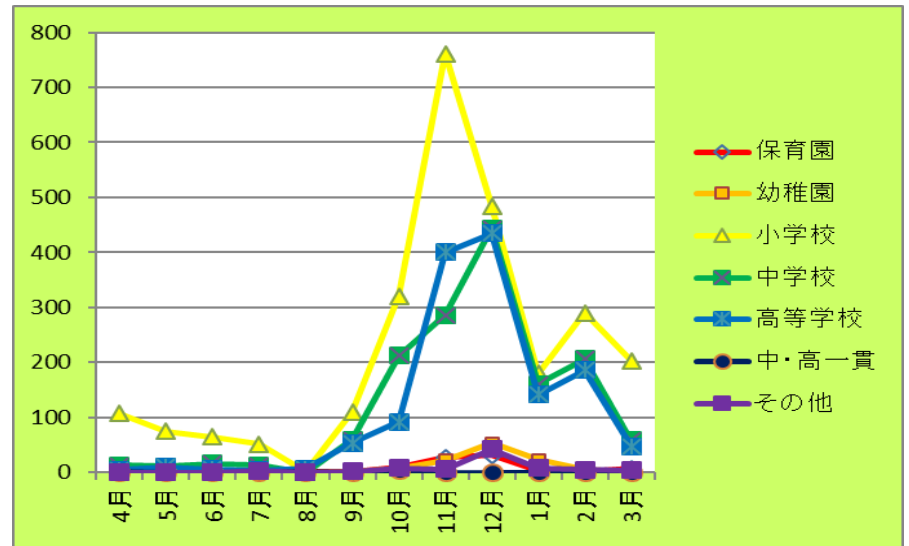
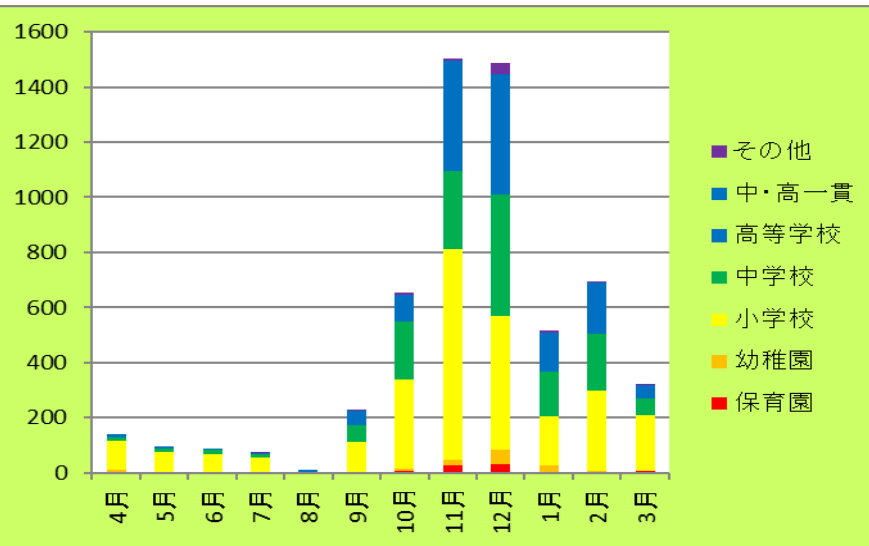
施設別	4月	5月	6月	7月	8月	9月	10月	11月	12月	1月	2月	3月	合計
保育園	50	31	45	117	103	121	72	162	183	80	47	65	1,076
幼稚園	74	50	20	21	3	27	23	66	96	77	54	19	530
こども園	15	29	21	32	31	62	66	116	172	75	63	52	734
小学校	851	497	214	457	3	510	626	1,405	1,222	861	1,097	696	8,439
中学校	127	109	144	301	1	255	313	411	649	333	539	153	3,335
高等学校	65	60	159	107	63	570	160	457	553	324	366	81	2,965
小・中一貫	0	0	0	0	0	5	5	2	5	6	7	12	42
中・高一貫	1	1	9	0	14	77	22	20	47	20	0	0	211
その他	0	1	11	21	3	25	14	35	77	51	15	11	264
合計	1,183	778	623	1,056	221	1,652	1,301	2,674	3,004	1,827	2,188	1,089	17,596



欠席者は秋期から冬期かけ多く見られました  
 主にインフルエンザや新型コロナウイルス感染症でしたが、溶連菌感染症による欠席も多かったです

# インフルエンザ

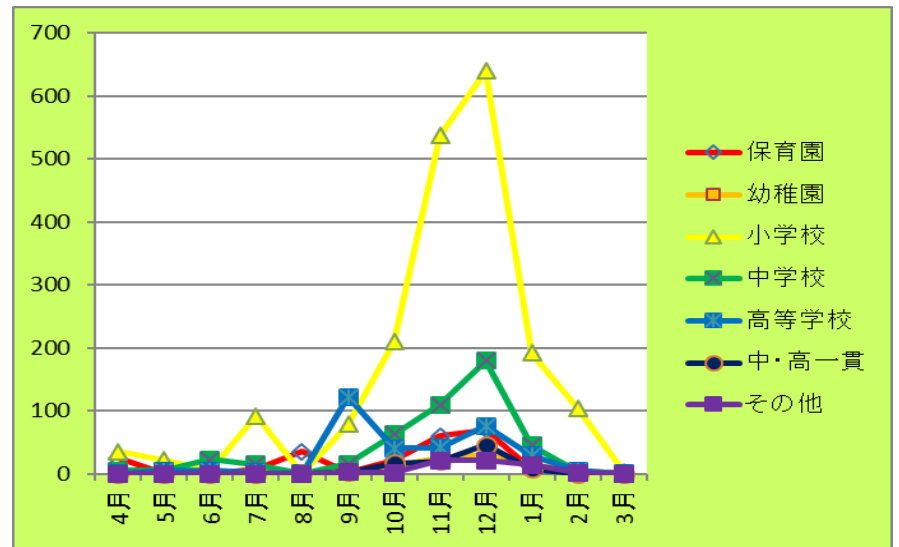
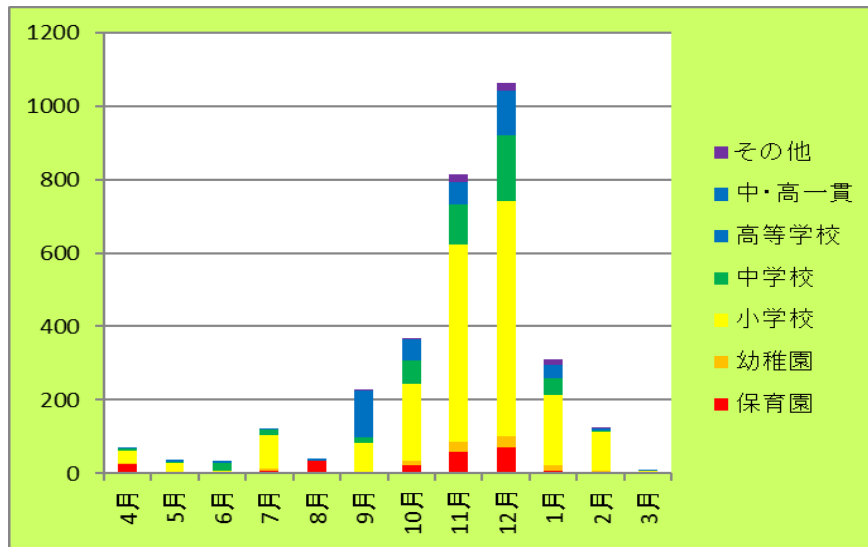
施設別	4月	5月	6月	7月	8月	9月	10月	11月	12月	1月	2月	3月	合計
保育園	5	0	1	3	1	2	9	27	31	4	2	7	92
幼稚園	5	1	0	2	0	1	8	22	53	23	6	1	122
こども園	3	5	2	4	2	23	22	59	71	4	14	2	211
小学校	107	75	65	51	1	110	320	761	484	180	290	203	2647
中学校	13	11	16	13	0	60	212	286	444	161	206	59	1481
高等学校	5	10	6	4	7	53	92	400	435	141	186	47	1386
小・中一貫	0	0	0	0	0	0	1	0	5	0	1	1	8
中・高一貫	1	0	0	0	1	0	4	0	0	0	0	0	6
その他	0	0	0	3	0	2	8	6	42	8	5	4	78
合計	139	102	90	80	12	251	676	1561	1565	521	710	324	6031



9月から感染があり、11~12月に多く見られました  
小学校、中学校、高等学校の欠席者が目立ちました

# インフルエンザA

施設別	4月	5月	6月	7月	8月	9月	10月	11月	12月	1月	2月	3月	合計
保育園	25	1	0	8	35	2	22	60	70	7	2	2	234
幼稚園	3	4	0	4	0	2	13	25	30	14	6	1	102
こども園	8	17	0	4	5	13	8	21	43	17	3	0	139
小学校	35	22	6	92	0	79	210	537	640	192	104	4	1921
中学校	5	5	23	15	0	16	63	110	180	45	4	0	466
高等学校	1	5	5	3	1	122	41	42	76	29	5	1	331
小・中一貫	0	0	0	0	0	0	1	2	0	0	0	0	3
中・高一貫	0	0	0	0	1	3	17	20	46	8	0	0	95
その他	0	0	0	0	0	3	2	21	21	14	2	0	63
合計	77	54	34	126	42	240	377	838	1106	326	126	8	3354

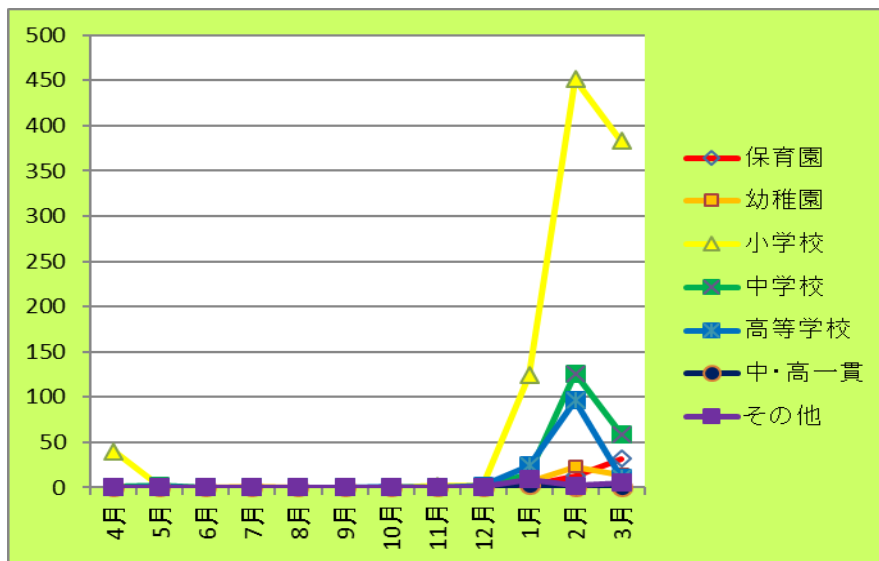
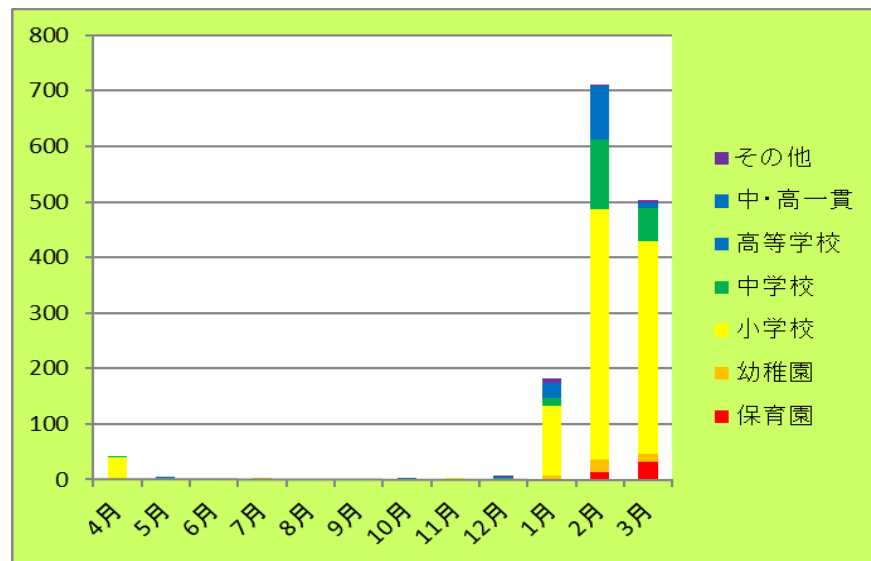


欠席者は11~12月に多く見られました  
特に小学生の欠席者が多く見られました

インフルエンザAは11~12月くらいにみられますが、9月からとかなり早い時期からみられました

# インフルエンザB

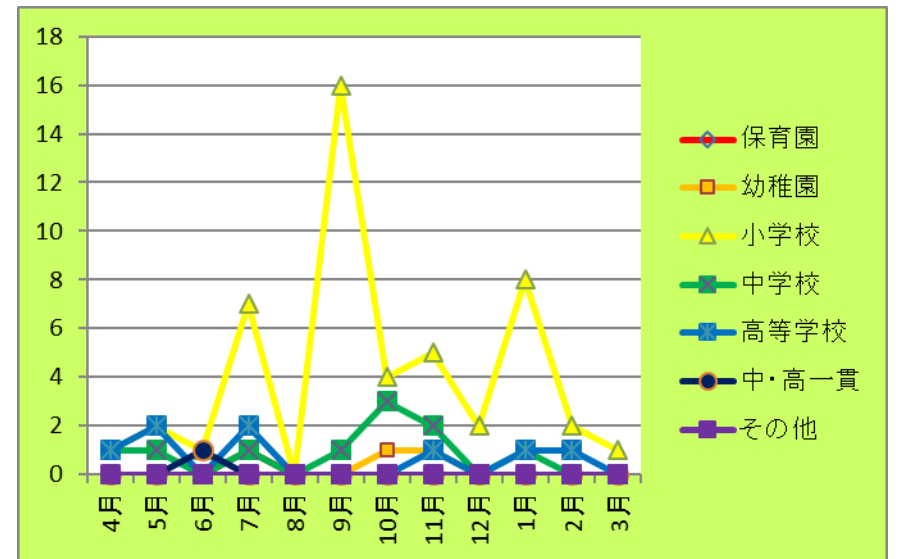
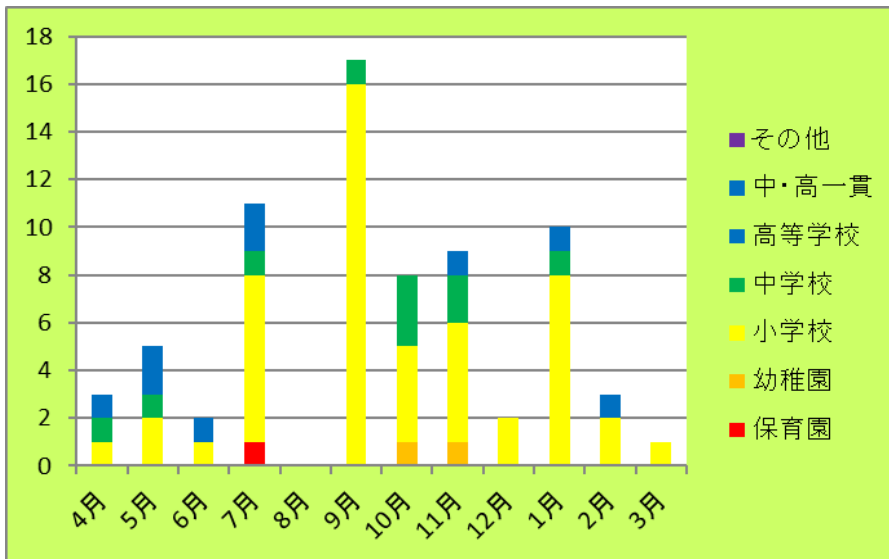
施設別	4月	5月	6月	7月	8月	9月	10月	11月	12月	1月	2月	3月	合計
保育園	0	0	0	0	0	0	0	0	0	2	13	32	47
幼稚園	0	0	0	1	0	0	0	0	0	6	23	14	44
こども園	0	0	0	0	0	0	0	0	0	35	23	37	95
小学校	40	1	0	0	0	0	0	2	2	124	451	383	1003
中学校	1	2	0	0	0	0	0	0	1	15	126	59	204
高等学校	0	1	0	0	0	0	1	0	2	24	96	11	135
小・中一貫	0	0	0	0	0	0	0	0	0	0	2	11	13
中・高一貫	0	0	0	0	0	0	0	0	0	3	0	0	3
その他	0	0	0	0	0	0	0	0	1	9	2	5	17
合計	41	4	0	1	0	0	1	2	6	218	736	552	1561



欠席者は2～3月に多く見られました  
今年度も1月からと早い時期から見られました

# 水痘（みずぼうそう）

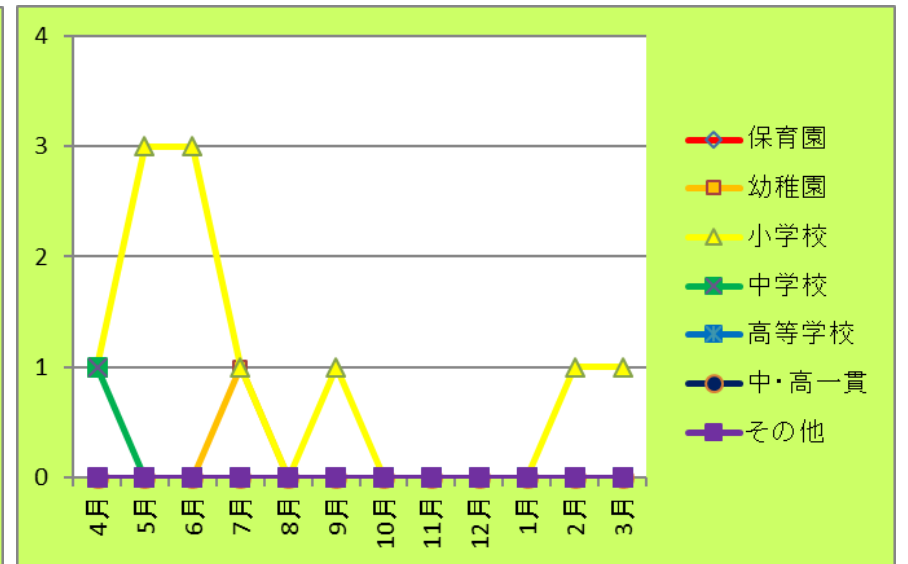
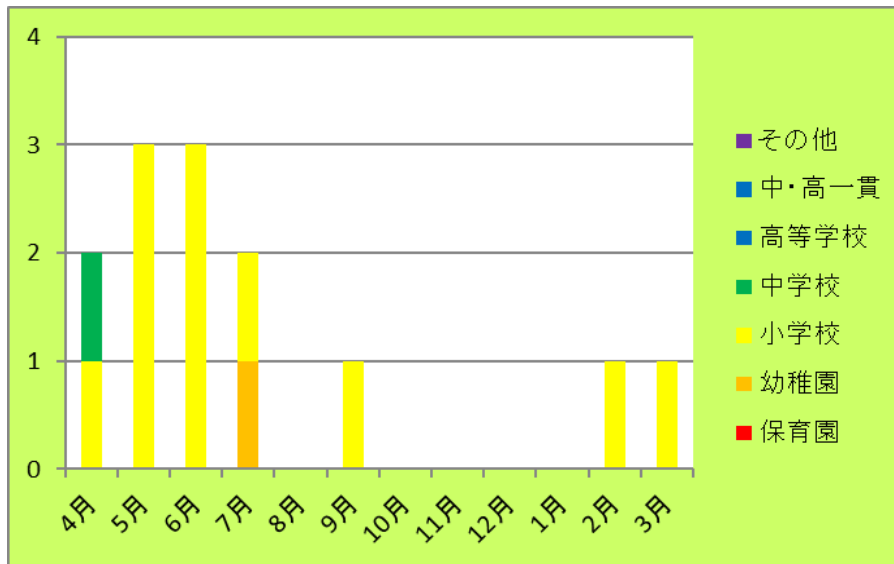
施設別	4月	5月	6月	7月	8月	9月	10月	11月	12月	1月	2月	3月	合計
保育園	0	0	0	1	0	0	0	0	0	0	0	0	1
幼稚園	0	0	0	0	0	0	1	1	0	0	0	0	2
こども園	0	0	1	0	0	0	1	0	0	0	1	0	3
小学校	1	2	1	7	0	16	4	5	2	8	2	1	49
中学校	1	1	0	1	0	1	3	2	0	1	0	0	10
高等学校	1	2	0	2	0	0	0	1	0	1	1	0	8
小・中一貫	0	0	0	0	0	0	1	0	0	0	0	0	1
中・高一貫	0	0	1	0	0	0	0	0	0	0	0	0	1
その他	0	0	0	0	0	0	0	0	0	0	0	0	0
合計	3	5	3	11	0	17	10	9	2	10	4	1	75



7～1月（8月以外）と継続して欠席者の報告がありました  
欠席者は9月に最も多く、その多くは小学生からの報告でした

# 流行性耳下腺炎（おたふくかぜ）

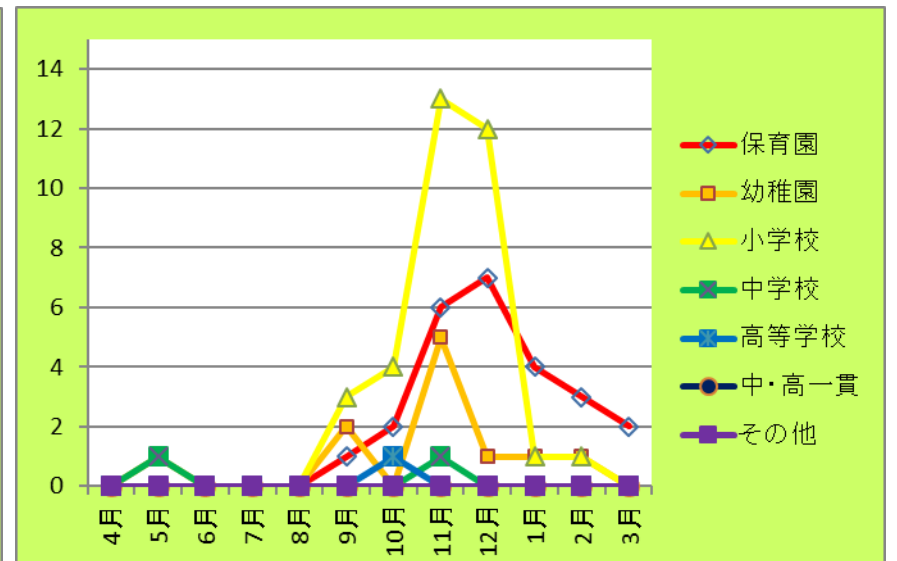
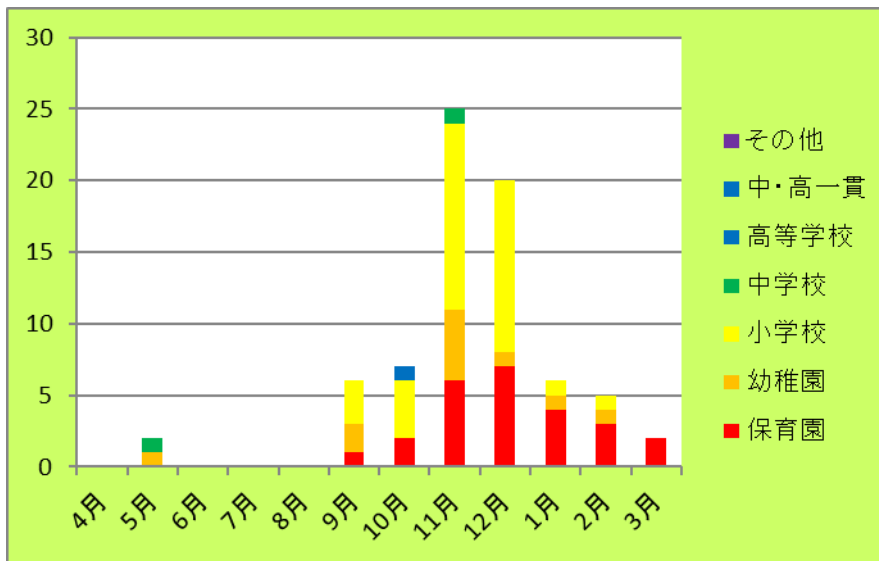
施設別	4月	5月	6月	7月	8月	9月	10月	11月	12月	1月	2月	3月	合計
保育園	0	0	0	0	0	0	0	0	0	0	0	0	0
幼稚園	0	0	0	1	0	0	0	0	0	0	0	0	1
こども園	0	0	0	0	0	0	0	0	0	0	0	0	0
小学校	1	3	3	1	0	1	0	0	0	0	1	1	11
中学校	1	0	0	0	0	0	0	0	0	0	0	0	1
高等学校	0	0	0	0	0	0	0	0	0	0	0	0	0
小・中一貫	0	0	0	0	0	0	0	0	0	0	0	0	0
中・高一貫	0	0	0	0	0	0	0	0	0	0	0	0	0
その他	0	0	0	0	0	0	0	0	0	0	0	0	0
合計	2	3	3	2	0	1	0	0	0	0	1	1	13



春から初夏に欠席者がみられました  
小学生の欠席が目立ちました

# 咽頭結膜熱

施設別	4月	5月	6月	7月	8月	9月	10月	11月	12月	1月	2月	3月	合計
保育園	0	0	0	0	0	1	2	6	7	4	3	2	25
幼稚園	0	1	0	0	0	2	0	5	1	1	1	0	11
こども園	1	0	0	0	0	3	22	15	9	1	1	0	52
小学校	0	0	0	0	0	3	4	13	12	1	1	0	34
中学校	0	1	0	0	0	0	0	1	0	0	0	0	2
高等学校	0	0	0	0	0	0	1	0	0	0	0	0	1
小・中一貫	0	0	0	0	0	0	0	0	0	0	0	0	0
中・高一貫	0	0	0	0	0	0	0	0	0	0	0	0	0
その他	0	0	0	0	0	0	0	0	0	0	0	0	0
合計	1	2	0	0	0	9	29	40	29	7	6	2	125

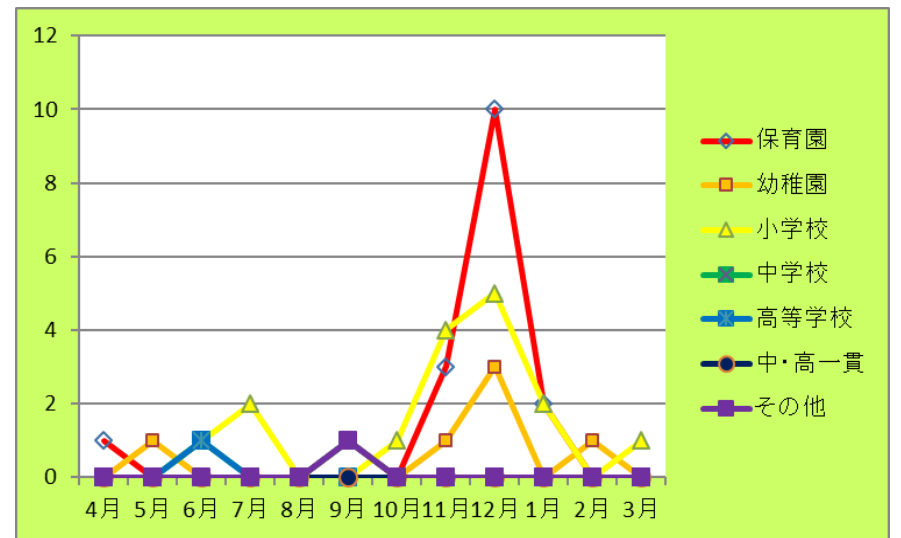
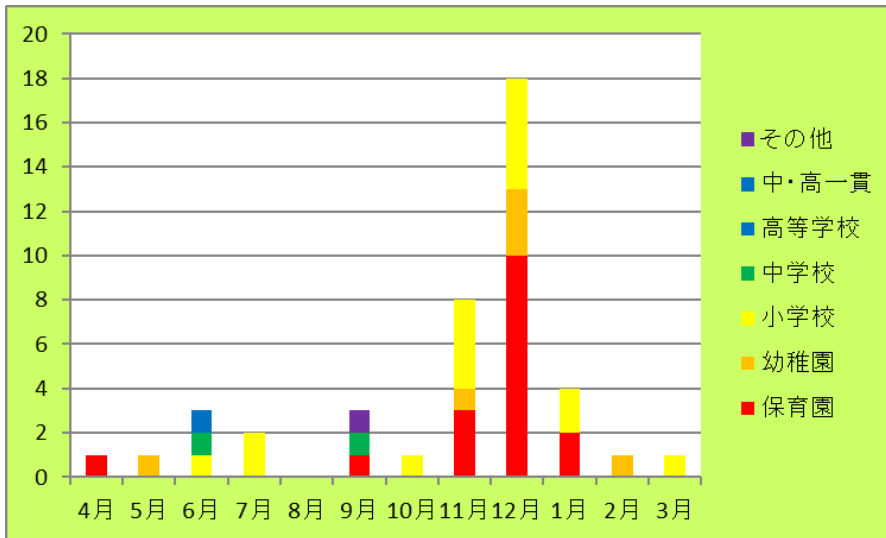


9月から報告が増加し、11~12月に欠席者が多くみられました。  
 保育園、幼稚園、小学校の園児・学童児がほとんどでした  
 前年度と比べると15倍の欠席者がみられました



# 流行性角結膜炎

施設別	4月	5月	6月	7月	8月	9月	10月	11月	12月	1月	2月	3月	合計
保育園	1	0	0	0	0	1	0	3	10	2	0	0	17
幼稚園	0	1	0	0	0	0	0	1	3	0	1	0	6
こども園	0	0	0	0	0	2	1	0	2	0	0	0	5
小学校	0	0	1	2	0	0	1	4	5	2	0	1	16
中学校	0	0	1	0	0	1	0	0	0	0	0	0	2
高等学校	0	0	1	0	0	0	0	0	0	0	0	0	1
小・中一貫	0	0	0	0	0	0	0	0	0	0	0	0	0
中・高一貫	0	0	0	0	0	0	0	0	0	0	0	0	0
その他	0	0	0	0	0	1	0	0	0	0	0	0	1
合計	1	1	3	2	0	5	2	8	20	4	1	1	48

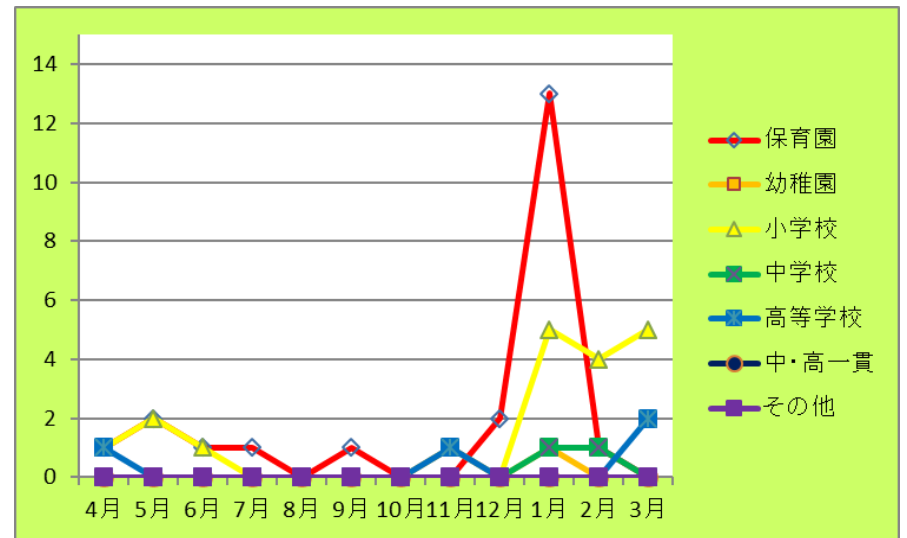
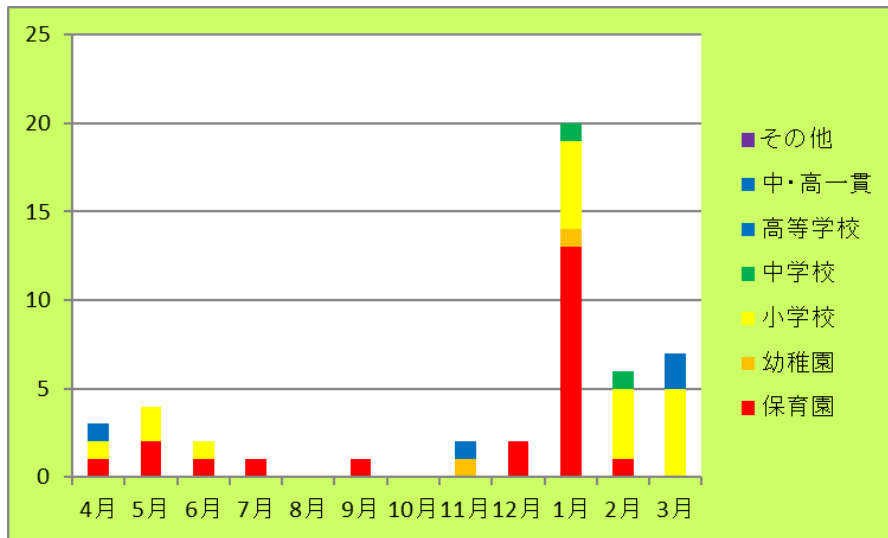


11~2月にかけて欠席者が増加しました

保育園から小学校までの施設から欠席の報告がありました、一番多いのは保育園でした

# 感染性胃腸炎

施設別	4月	5月	6月	7月	8月	9月	10月	11月	12月	1月	2月	3月	合計
保育園	1	2	1	1	0	1	0	0	2	13	1	0	22
幼稚園	0	0	0	0	0	0	0	1	0	1	0	0	2
こども園	0	3	0	0	0	0	0	0	2	0	1	0	6
小学校	1	2	1	0	0	0	0	0	0	5	4	5	18
中学校	0	0	0	0	0	0	0	0	0	1	1	0	2
高等学校	1	0	0	0	0	0	0	1	0	0	0	2	4
小・中一貫	0	0	0	0	0	0	0	0	0	0	0	0	0
中・高一貫	0	0	0	0	0	0	0	0	0	0	0	0	0
その他	0	0	0	0	0	0	0	0	0	0	0	0	0
合計	3	7	2	1	0	1	0	2	4	20	7	7	54

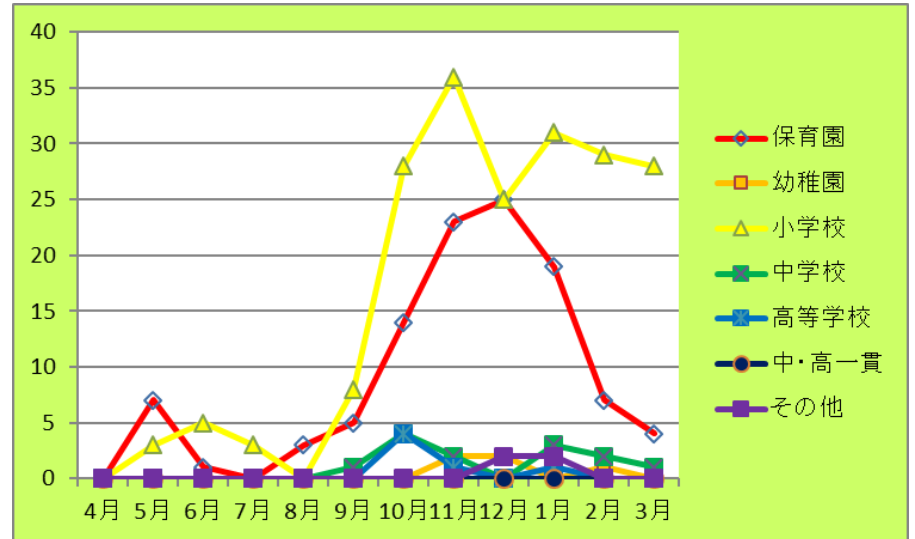
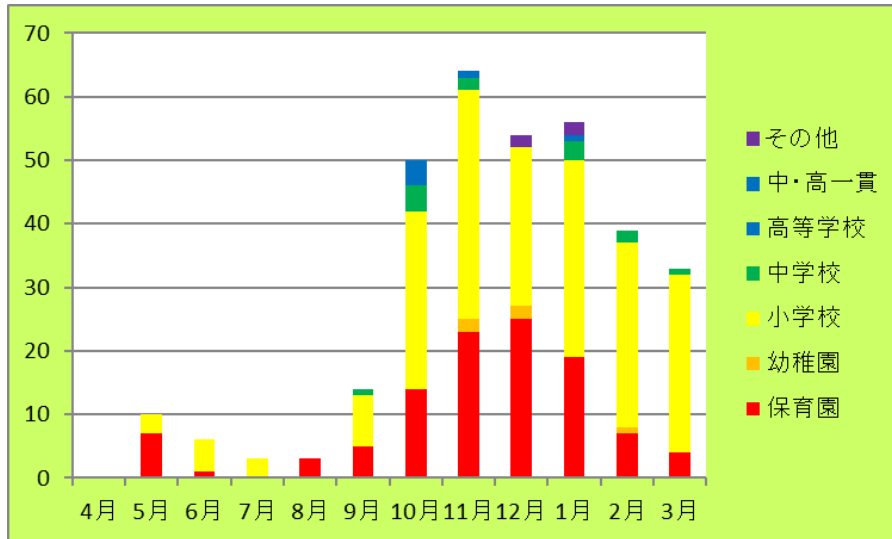


1～3月に欠席者が増加しました

保育園から中学校までの施設から欠席の報告がありました、一番多いのは保育園児でした

# 溶連菌感染症

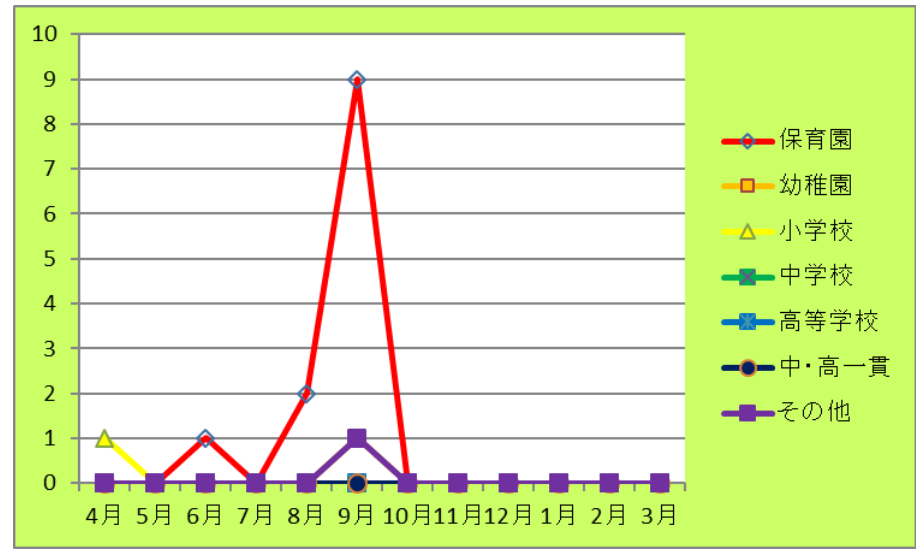
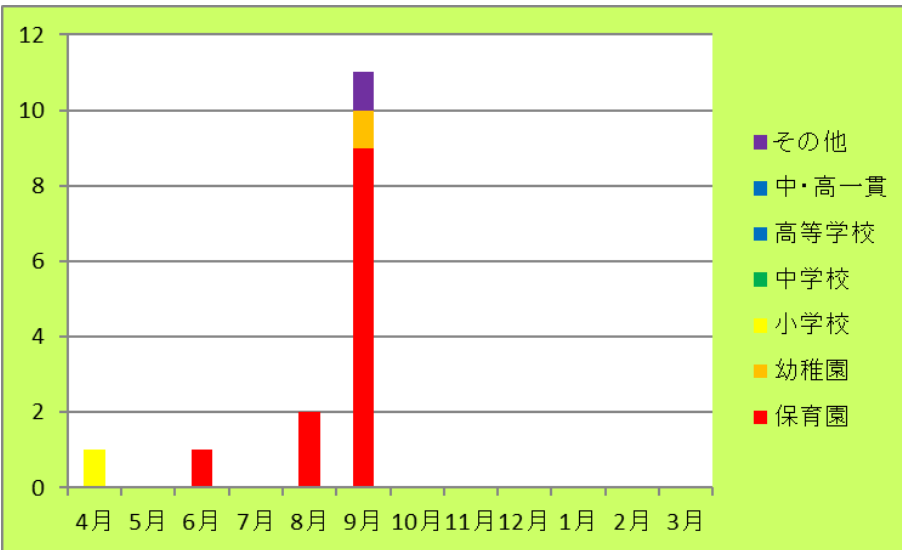
施設別	4月	5月	6月	7月	8月	9月	10月	11月	12月	1月	2月	3月	合計
保育園	0	7	1	0	3	5	14	23	25	19	7	4	108
幼稚園	0	0	0	0	0	0	0	2	2	0	1	0	5
こども園	0	1	0	1	3	1	5	11	11	5	7	3	48
小学校	0	3	5	3	0	8	28	36	25	31	29	28	196
中学校	0	0	0	0	0	1	4	2	0	3	2	1	13
高等学校	0	0	0	0	0	0	4	1	0	1	0	0	6
小・中一貫	0	0	0	0	0	0	0	0	0	0	0	0	0
中・高一貫	0	0	0	0	0	0	0	0	0	0	0	0	0
その他	0	0	0	0	0	0	0	0	2	2	0	0	4
合計	0	11	6	4	6	15	55	75	65	61	46	36	380



9月から感染者が増加し、全年齢に欠席者みられましたが、特に保育園・小学校での欠席者が目立ちました  
小学校での欠席者はまだ落ち着いていない状況です。

# 手足口病

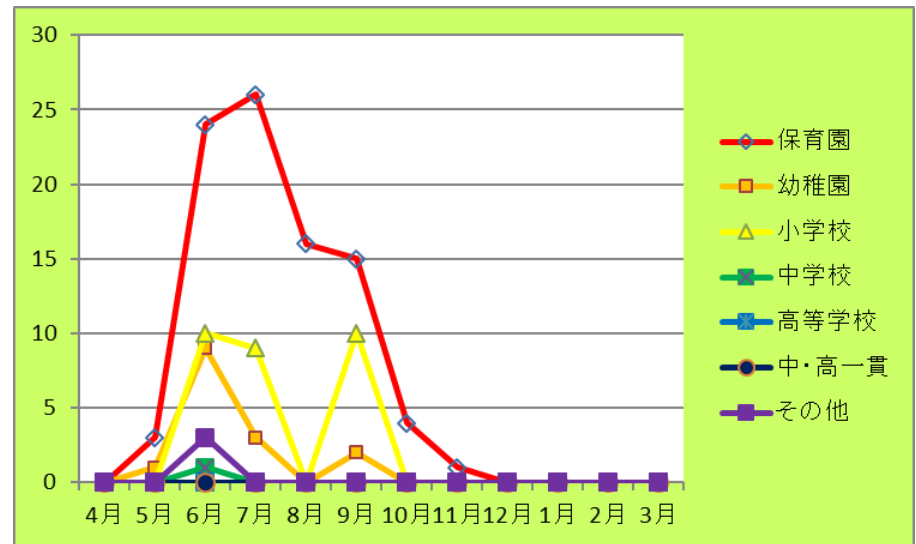
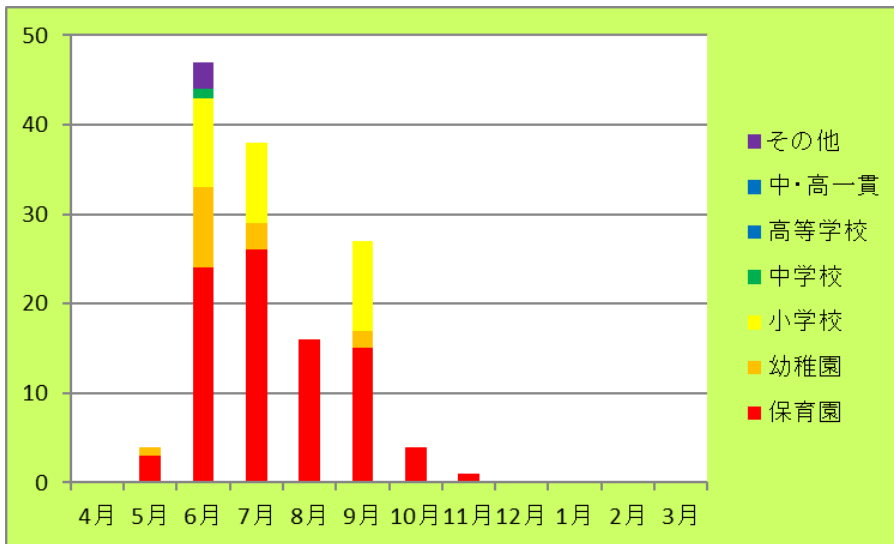
施設別	4月	5月	6月	7月	8月	9月	10月	11月	12月	1月	2月	3月	合計
保育園	0	0	1	0	2	9	0	0	0	0	0	0	12
幼稚園	0	0	0	0	0	1	0	0	0	0	0	0	1
こども園	0	0	0	2	2	3	0	0	1	0	0	0	8
小学校	1	0	0	0	0	0	0	0	0	0	0	0	1
中学校	0	0	0	0	0	0	0	0	0	0	0	0	0
高等学校	0	0	0	0	0	0	0	0	0	0	0	0	0
小・中一貫	0	0	0	0	0	0	0	0	0	0	0	0	0
中・高一貫	0	0	0	0	0	0	0	0	0	0	0	0	0
その他	0	0	0	0	0	1	0	0	0	0	0	0	1
合計	1	0	1	2	4	14	0	0	1	0	0	0	23



夏期（8～9月）に多くの欠席者報告がありました  
欠席者の多くは、保育園児でした

# ヘルパンギーナ

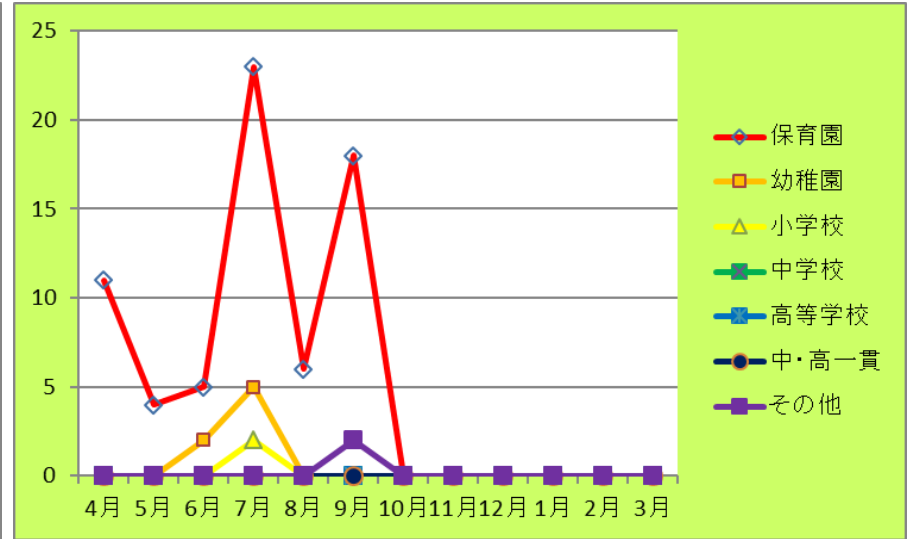
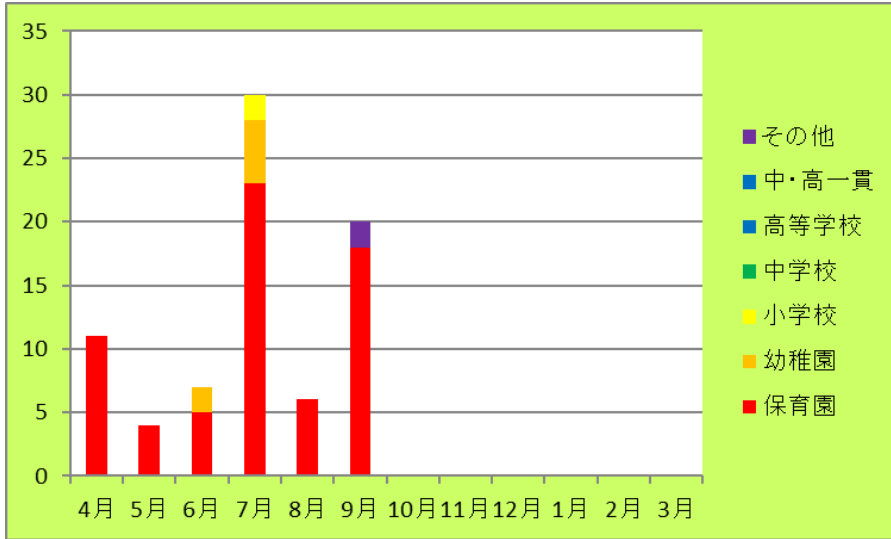
施設別	4月	5月	6月	7月	8月	9月	10月	11月	12月	1月	2月	3月	合計
保育園	0	3	24	26	16	15	4	1	0	0	0	0	89
幼稚園	0	1	9	3	0	2	0	0	0	0	0	0	15
こども園	0	2	7	8	6	1	0	1	0	0	0	0	25
小学校	0	0	10	9	0	10	0	0	0	0	0	0	29
中学校	0	0	1	0	0	0	0	0	0	0	0	0	1
高等学校	0	0	0	0	0	0	0	0	0	0	0	0	0
小・中一貫	0	0	0	0	0	0	0	0	0	0	0	0	0
中・高一貫	0	0	0	0	0	0	0	0	0	0	0	0	0
その他	0	0	3	0	0	0	0	0	0	0	0	0	3
合計	0	6	54	46	22	28	4	2	0	0	0	0	162



欠席者報告が多数あり、特に夏季（5～11月）に報告がありました  
 欠席者の報告は、保育園を主として幼稚園、小学校からがほとんどでした

# RS感染症

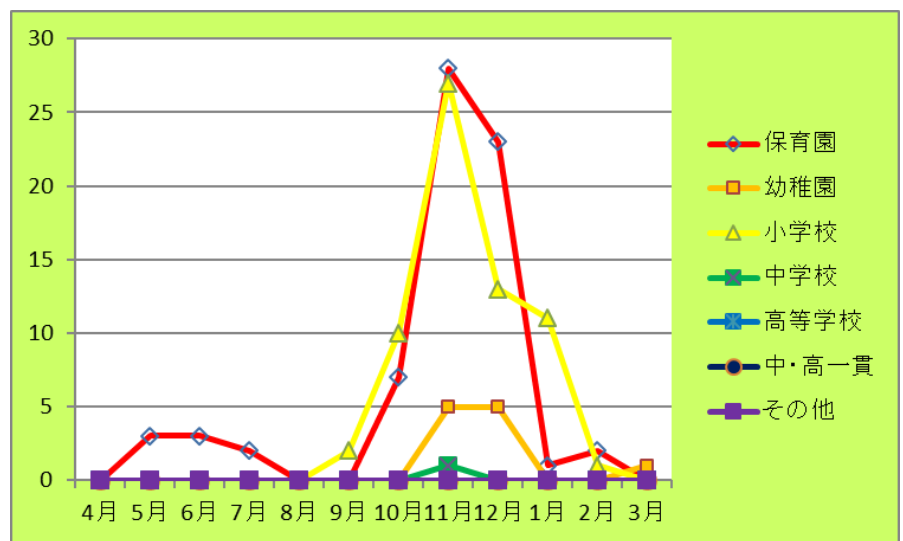
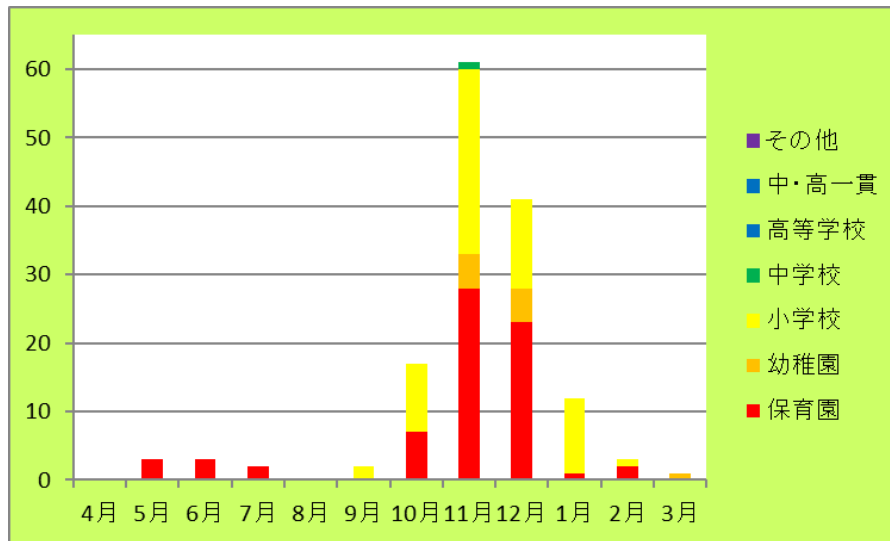
施設別	4月	5月	6月	7月	8月	9月	10月	11月	12月	1月	2月	3月	合計
保育園	11	4	5	23	6	18	0	0	0	0	0	0	67
幼稚園	0	0	2	5	0	0	0	0	0	0	0	0	7
こども園	0	0	7	6	3	0	0	0	0	0	0	0	16
小学校	0	0	0	2	0	0	0	0	0	0	0	0	2
中学校	0	0	0	0	0	0	0	0	0	0	0	0	0
高等学校	0	0	0	0	0	0	0	0	0	0	0	0	0
小・中一貫	0	0	0	0	0	0	0	0	0	0	0	0	0
中・高一貫	0	0	0	0	0	0	0	0	0	0	0	0	0
その他	0	0	0	0	0	2	0	0	0	0	0	0	2
合計	11	4	14	36	9	20	0	0	0	0	0	0	94



4月から欠席者報告があり、夏期（7～9月）に最も多くなりました  
欠席者の報告は、保育園からがほとんどでした

# その他のアデノウイルス感染症

施設別	4月	5月	6月	7月	8月	9月	10月	11月	12月	1月	2月	3月	合計
保育園	0	3	3	2	0	0	7	28	23	1	2	0	69
幼稚園	0	0	0	0	0	0	0	5	5	0	0	1	11
こども園	0	0	0	0	0	3	2	6	32	0	0	0	43
小学校	0	0	0	0	0	2	10	27	13	11	1	0	64
中学校	0	0	0	0	0	0	0	1	0	0	0	0	1
高等学校	0	0	0	0	0	0	0	0	0	0	0	0	0
小・中一貫	0	0	0	0	0	0	0	0	0	0	0	0	0
中・高一貫	0	0	0	0	0	0	0	0	0	0	0	0	0
その他	0	0	0	0	0	0	0	0	0	0	0	0	0
合計	0	3	3	2	0	5	19	67	73	12	3	1	188



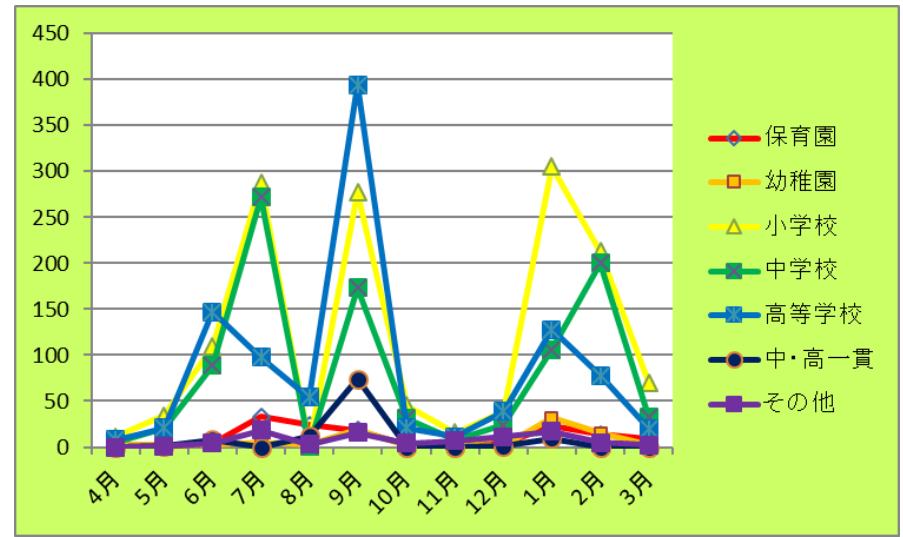
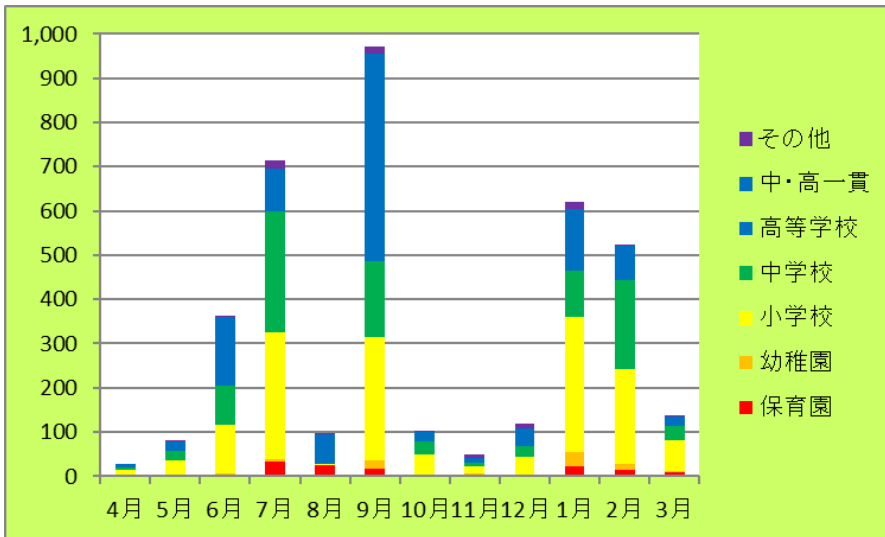
10~1月に多くの欠席者の報告がありました

欠席者の報告は保育園、小学校でした

※「その他のアデノウイルス感染症」は、アデノウイルス感染が確認され、咽頭結膜熱等の診断を受けなかった場合に報告を受けています

# 新型コロナウイルス感染症

施設別	4月	5月	6月	7月	8月	9月	10月	11月	12月	1月	2月	3月	合計
保育園	1	1	4	33	24	18	2	2	4	23	14	9	135
幼稚園	2	2	2	5	2	19	1	4	1	32	15	2	87
こども園	3	1	4	5	9	10	3	0	0	13	13	10	71
小学校	11	34	109	288	2	277	45	16	39	305	213	70	1,409
中学校	5	20	89	272	1	173	31	8	24	106	200	33	962
高等学校	8	21	147	98	54	394	21	11	39	128	78	20	1,019
小・中一貫	0	0	0	0	0	5	2	0	0	6	4	0	17
中・高一貫	0	1	8	0	12	74	0	0	1	9	0	0	105
その他	0	1	4	18	3	16	4	7	11	17	5	2	88
合計	30	81	367	719	107	986	109	48	119	639	542	146	3,893



年間を通じて多くの欠席者報告がありました  
特に、夏場と冬場の報告が目立ち、小学校から高等学校の幅広い年代からの報告が見られました