

〔 麦 編 〕

1. 令和6年産麦の状況

1. 作柄概況

播種は、大麦および小麦ともに10月下旬から始まりました。播種期間中の降雨日が少なかったため、作業は順調に進み苗立ちは良好でした。

1月中旬～2月下旬の気温は、平年に比べ高く推移したため、11月上旬に播種された圃場における幼穂形成期は、伊勢平野で1月中旬頃、伊賀で2月中旬頃と平年に比べ早くなりました。一方、一部地域では幼穂形成期後に最低気温が0℃を下回る日があり、播種時期が早い圃場において凍霜害が発生しました(図1)。

3月下旬から5月下旬にかけての降水量は、一部期間を除き平年と比べ1.5～2倍程度多く、排水不良圃場や不十分な排水対策により長期間滞水したほ場において、湿害が発生しました(図2)。

11月上旬に播種された圃場において、出穂は3月下旬から、開花は4月中旬から始まり、平年と比べ早くなりました。開花期以降、降雨日及び気温が高い日が多かったことから、ムギ類赤かび病の発生が多く認められ、三重県病害虫防除所より病害虫発生予察注意報第1号が発令されました(図3)。また、登熟期間のうち、4月中旬から5月下旬における日照時間は平年より短く推移しました。

収穫は、大麦で5月20日頃、小麦で5月25日頃から始まりました。梅雨入りは6月21日であり、平年と比べ15日遅かったことより、収穫は順調に進みました。



図1 凍霜害



図2 湿害



図3 ムギ赤かび病

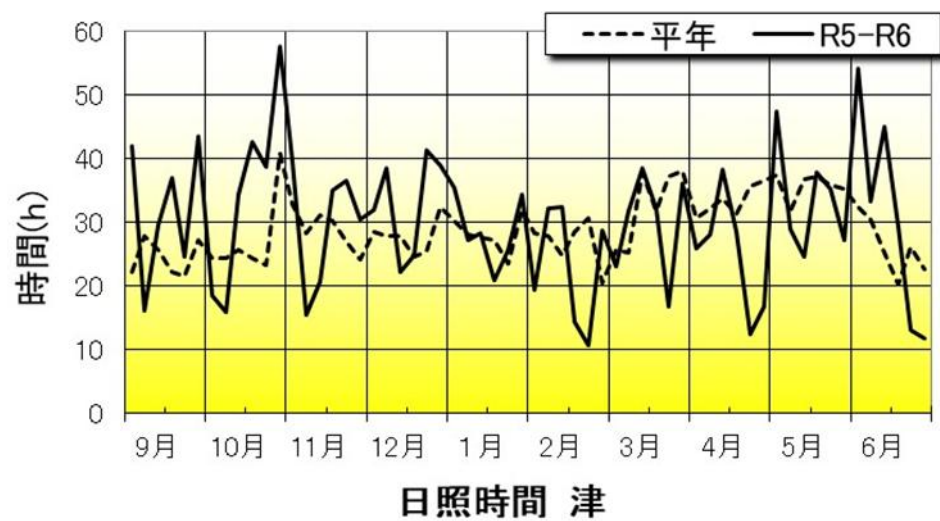
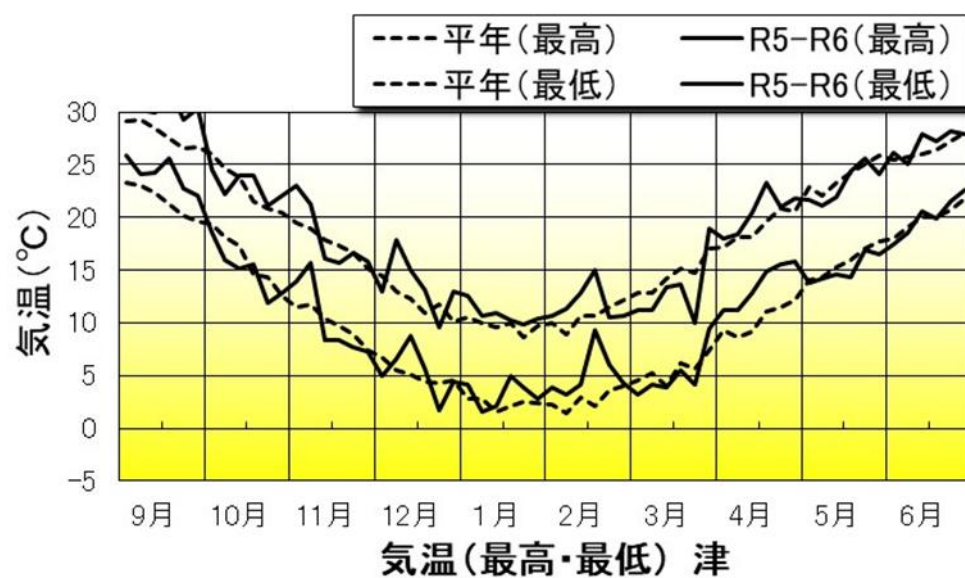
2. 県内単収の推移

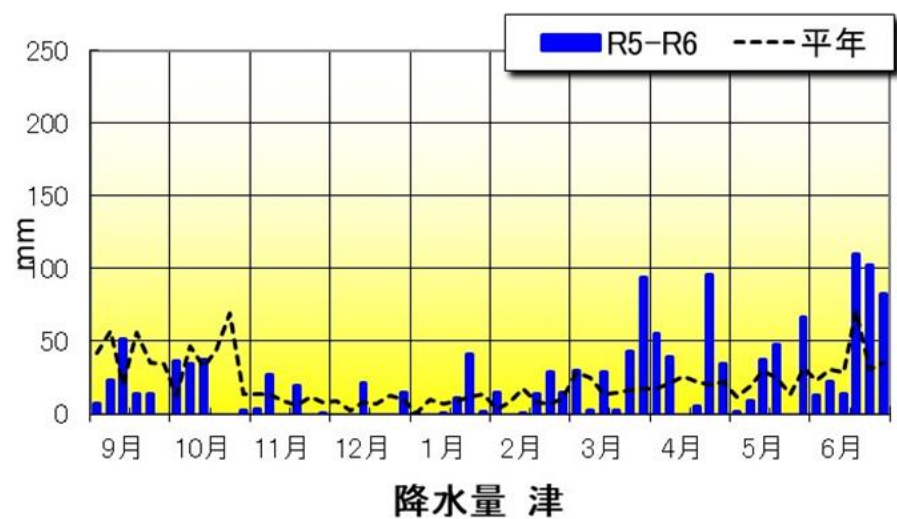
近年は収穫量20,000t、単収300kg/10aを安定して確保できていましたが、令和6年産麦は凍霜害(一部地域)及びムギ類赤かび病の発生により、不稔やくず麦が増加したことに加え、湿害及び登熟期における日照不足により千粒重が低下したことにより、収穫量は13,409t(等級麦のみ。屑麦などの規格外約4,924tは除く)、単収は183kg/10aと低くなりました(図4)。

(図4) H27～R6の県内小麦単収の推移

H27	H28	H29	H30	R1	R2	R3	R4	R5	R6
285	345	267	296	305	329	294	308	330	183

3. 令和6年産麦の気象状況





2. 令和6年産麦類検査結果

(1) 三重県の検査結果

令和7年3月31日現在の検査結果

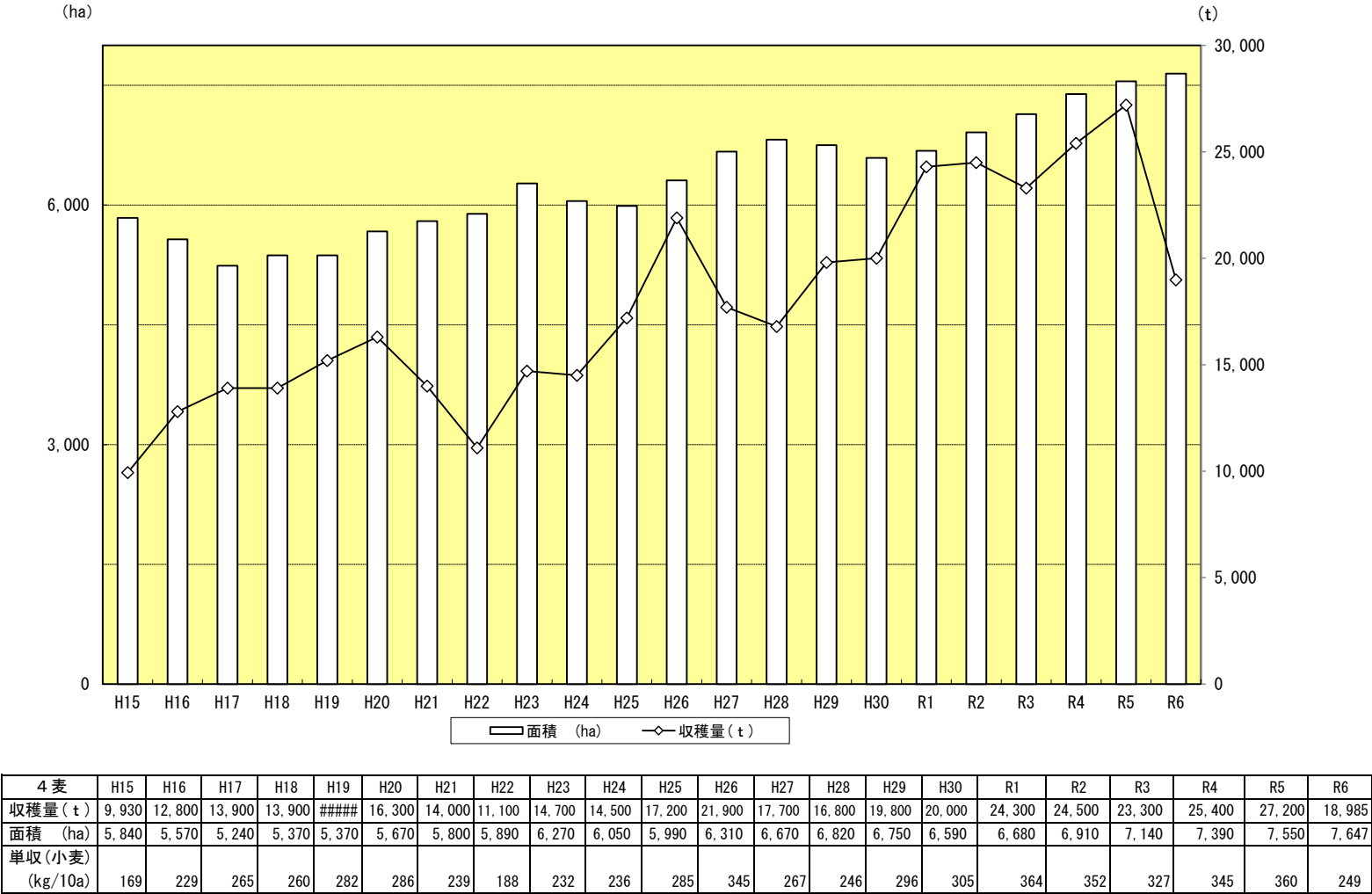
農林水産省HP

種 類 ・ 銘 柄		等級別検査数量 (t)			
種 類	銘 柄	1 等	2 等	規格外	総計
普通小麦	あやひかり	9,786	517	3,650	13,954
	タマイズミ	170	4	623	797
	ニシノカオリ	1,726	807	353	2,886
	さとのそら	676	223	308	1,207
	もち姫	3	－	1	4
	その他	85	2	1	87
普 通 小 麦 計		12,446	1,553	4,936	18,935
普通小粒大麦	ファイバースノウ	104	6	29	139
その他		－	18	－	18
普通小粒大麦 計		104	23	29	156
総 計		12,550	1,576	4,965	19,091

種 類 ・ 銘 柄		等級別検査割合 (%)			
種 類	銘 柄	1 等	2 等	規格外	総計
普通小麦	あやひかり	70.1	3.7	26.2	100
	タマイズミ	21.3	0.5	78.2	100
	ニシノカオリ	59.8	28.0	12.2	100
	さとのそら	56.0	18.5	25.5	100
	もち姫	76.3	－	23.7	100
	その他	97.0	2.3	0.7	100
普 通 小 麦 計		65.7	8.2	26.1	100
普通小粒大麦	ファイバースノウ	74.9	4.0	21.1	100
	その他	－	100.0	－	100
普通小粒大麦 計		83.1	0.3	16.7	100
総 計		65.7	8.3	26.0	100

※表中の数値の合計は、ラウンド等の関係により、一致しない場合があります。

3. 生産概況
 (1) 三重県の麦の生産状況推移



資料：農林水産統計K産統計

(2) 三重県における品種導入推移

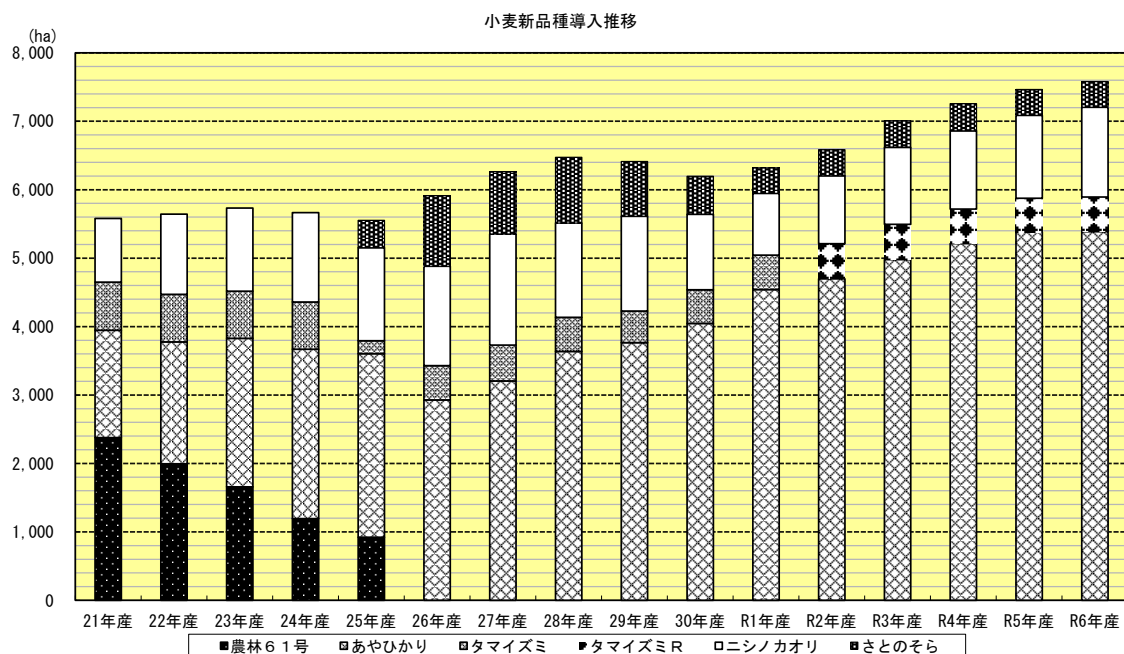
(単位：h a)

	品 種 名	21年産	22年産	23年産	24年産	25年産	26年産	27年産	28年産	29年産	30年産	R1年産	R2年産	R3年産	R4年産	R5年産	R6年産
小麦	農林61号	2,377	1,995	1,658	1,194	922											
	あやひかり	1,569	1,781	2,170	2,475	2,682	2,928	3,205	3,637	3,765	4,046	4,541	4,697	4,978	5,212	5,381	5,386
	タマイズミ	703	695	689	690	189	501	524	498	462	492	503					
	タマイズミR												514	516	505	494	507
	ニシノカオリ	930	1,172	1,215	1,306	1,359	1,452	1,623	1,377	1,384	1,102	902	992	1,124	1,143	1,211	1,311
	さとのそら					400	1,032	912	961	801	556	373	381	389	397	378	376
	その他			5				6	26	18	34	32					
	小麦合計	5,580	5,643	5,737	5,665	5,552	5,913	6,270	6,499	6,430	6,230	6,351	6,584	7,007	7,257	7,464	7,580
大麦	カシムムギ										2	2					
	カシマゴール												1	1			
	ファイバースノウ	212	243	253	267	289	274	294	320	318	308	327	325	127	127	86	67
	はねうまもち													3	4		
	フクミファイバー													1	1		
	その他	4	7	1	3	3	3	3		2	52						
	大麦合計	216	250	254	270	292	277	297	320	320	360	329	335	132	132	86	67
	4 麦合計	5,796	5,893	5,991	5,935	5,844	6,190	6,567	6,819	6,750	6,590	6,680	6,910	7,140	7,390	7,550	7,647

資料：27年産までは普及団地化調べ、県調べより推計

資料：28年産からは民間流通麦連絡協議会調べの播種面積より推計

小麦のその他は23年産より県調べより推計



(3) 令和5年産4麦の都道府県別作付面積・収穫量（子実用）

4 麦 計 令和6年産から統計値の公表なし

都道府県	作付面積計	田 畑 別		収 穫 量
		田	畑	
		ha	ha	
全 国	ha	ha	ha	t
北海道				
青森県				
岩手県				
宮城県				
秋田県				
山形県				
福島県				
茨城県				
栃木県				
群馬県				
埼玉県				
千葉県				
東京都				
神奈川県				
新潟県				
富山県				
石川県				
福井県				
山梨県				
長野県				
岐阜県				
静岡県				
愛知県				
三重県				
滋賀県				
京都府				
大阪府				
兵庫県				
奈良県				
和歌山県				
鳥取県				
島根県				
岡山県				
広島県				
山口県				
徳島県				
香川県				
愛媛県				
高知県				
福岡県				
佐賀県				
長崎県				
熊本県				
大分県				
宮崎県				
鹿児島県				
沖縄県				

(3) 令和6年産4麦の都道府県別作付面積・収穫量(子実用)

小 麦

都道府県	作付面積計	田 畑 別		収穫量	10a当たり 収穫量	10a当たり 平均収量 対比
		田	畑			
	ha	ha	ha	t	kg	%
全 国	231,800	130,600	101,200	1,029,000	444	98
北海道	132,000	36,200	95,800	714,200	541	105
青 森	747	510	237	2,130	285	119
岩 手	3,880	3,470	414	9,660	249	117
宮 城	1,180	1,160	19	5,230	443	109
秋 田	310	296	14	1,050	338	128
山 形	136	85	51	280	206	85
福 島	551	385	166	1,580	287	124
茨 城	4,770	3,350	1,420	15,200	318	106
栃 木	2,610	2,330	288	9,030	346	96
群 馬	5,300	4,850	454	23,300	439	106
埼 玉	5,550	4,790	756	21,900	395	102
千 葉	807	547	260	2,660	329	105
東 京	10	-	10	21	210	102
神 奈 川	38	9	29	88	232	89
新 潟	186	167	19	612	329	136
富 山	61	61	-	124	203	112
石 川	105	41	64	167	159	78
福 井	255	255	0	681	267	136
山 梨	88	61	27	253	288	92
長 野	2,270	2,020	253	7,600	335	107
岐 阜	3,680	3,680	x	10,900	296	88
静 岡	624	610	14	1,260	202	80
愛 知	6,100	5,950	155	28,900	473	91
三 重	7,570	7,450	121	18,800	249	74
滋 賀	7,030	7,030	7	21,800	310	95
京 都	210	210	0	328	156	88
大 阪	1	1	-	2	150	113
兵 庫	1,790	1,790	-	3,990	223	85
奈 良	147	x	x	373	254	93
和 歌 山	14	x	x	40	285	202
鳥 取	99	54	45	284	287	89
島 根	132	120	12	219	166	89
岡 山	1,080	1,080	1	3,680	341	82
広 島	248	245	3	439	177	87
山 口	1,640	1,630	3	4,480	273	81
徳 島	79	76	3	220	278	89
香 川	2,550	2,520	27	6,680	262	69
愛 媛	373	357	16	1,300	348	92
高 知	4	3	1	5	113	75
福 岡	16,400	16,400	16	52,800	322	76
佐 賀	11,900	11,900	64	36,200	304	73
長 崎	679	553	126	1,720	253	83
熊 本	5,440	5,250	186	12,600	232	66
大 分	2,920	2,850	73	5,930	203	64
宮 崎	121	97	24	144	119	50
鹿 児 島	67	47	20	75	112	60
沖 縄	10	-	10	14	143	112

(3) 令和6年産4麦の都道府県別作付面積・収穫量(子実用)

二条大麦

都道府県	作付面積計	田 畑 別		収穫量	10a当たり 収穫量	10a当たり 平均収量 対比
		田	畑			
	ha	ha	ha	t	kg	%
全 国	40,100	36,700	3,440	119,100	297	80
北 海 道	1,680	44	1,640	6,750	402	103
青 森	x	-	x	x	x	x
岩 手	x	x	x	x	x	x
宮 城	22	22	-	93	423	122
秋 田	-	-	-	-	-	-
山 形	-	-	-	-	-	nc
福 島	22	7	15	56	255	152
茨 城	940	475	465	1,840	196	77
栃 木	8,470	8,250	223	31,300	369	97
群 馬	1,680	1,660	23	5,640	336	94
埼 玉	727	648	79	2,680	368	95
千 葉	x	-	x	x	x	x
東 京	1	-	1	2	237	117
神 奈 川	-	-	-	-	-	-
新 潟	x	-	x	x	x	nc
富 山	x	x	-	x	x	x
石 川	x	x	-	x	x	x
福 井	x	x	-	x	x	nc
山 梨	x	x	-	x	x	x
長 野	17	x	x	40	234	89
岐 阜	-	-	-	-	-	nc
静 岡	25	x	x	39	156	79
愛 知	x	x	-	x	x	nc
三 重	-	-	-	-	-	nc
滋 賀	62	62	-	216	349	84
京 都	81	81	-	188	232	94
大 阪	-	-	-	-	-	nc
兵 庫	2	2	-	1	83	73
奈 良	-	-	-	-	-	nc
和 歌 山	-	-	-	-	-	nc
鳥 取	92	x	x	288	313	103
島 根	518	518	-	1,320	255	80
岡 山	2,210	2,200	9	7,070	320	82
広 島	49	x	x	74	151	124
山 口	379	379	-	766	202	71
徳 島	37	32	5	75	203	67
香 川	121	120	1	376	311	93
愛 媛	x	x	-	x	x	x
高 知	6	x	x	17	291	80
福 岡	6,150	6,150	4	18,400	299	77
佐 賀	10,100	10,100	17	28,800	285	69
長 崎	1,220	654	564	2,780	228	67
熊 本	2,940	2,740	207	5,470	186	61
大 分	2,070	2,060	14	4,060	196	65
宮 崎	68	44	24	23	34	11
鹿 児 島	374	235	139	718	192	76
沖 縄	3	-	3	4	137	169

(3) 令和6年産4麦の都道府県別作付面積・収穫量(子実用)

六条大麦

都道府県	作付面積計	田 畑 別		収穫量	10a当たり 収穫量	10a当たり 平均収量 対比
		田	畑			
	ha	ha	ha	t	kg	%
全 国	19,500	18,100	1,400	54,100	277	89
北 海 道	20	-	20	84	421	115
青 森	x	-	x	x	x	x
岩 手	83	53	30	253	305	123
宮 城	1,480	1,450	25	5,050	341	97
秋 田	-	-	-	-	-	nc
山 形	14	x	x	19	136	105
福 島	9	4	5	18	200	97
茨 城	1,360	828	533	2,420	178	73
栃 木	1,670	1,460	213	3,490	209	70
群 馬	490	458	32	1,460	298	89
埼 玉	156	125	31	466	299	74
千 葉	43	31	12	117	272	81
東 京	-	-	-	-	-	nc
神 奈 川	-	-	-	-	-	-
新 潟	165	161	4	388	235	85
富 山	3,660	3,660	-	11,600	316	104
石 川	1,850	1,610	240	6,090	329	95
福 井	5,070	5,040	21	12,100	239	82
山 梨	40	28	12	69	173	79
長 野	689	607	82	2,280	331	86
岐 阜	243	x	x	330	136	70
静 岡	x	x	x	x	x	x
愛 知	96	96	0	284	296	69
三 重	67	67	-	159	237	71
滋 賀	1,560	1,540	18	5,540	355	102
京 都	-	-	-	-	-	nc
大 阪	x	x	-	x	x	x
兵 庫	534	534	-	1,240	233	75
奈 良	-	-	-	-	-	-
和 歌 山	x	x	-	x	x	x
鳥 取	x	x	-	x	x	x
島 根	9	x	x	19	211	154
岡 山	1	1	-	1	148	99
広 島	88	x	x	174	198	87
山 口	-	-	-	-	-	nc
徳 島	x	x	-	x	x	x
香 川	-	-	-	-	-	nc
愛 媛	-	-	-	-	-	nc
高 知	-	-	-	-	-	nc
福 岡	x	x	-	x	x	x
佐 賀	-	-	-	-	-	nc
長 崎	x	x	x	x	x	nc
熊 本	10	5	5	18	180	58
大 分	8	x	x	2	25	7
宮 崎	-	-	-	-	-	-
鹿 児 島	11	x	x	15	138	39
沖 縄	-	-	-	-	-	nc

(3) 令和6年産4麦の都道府県別作付面積・収穫量(子実用)

はだか麦

都道府県	作付面積計	田 畑 別		収穫量	10a当たり 収穫量	10a当たり 平均収量 対比
		田	畑			
	ha	ha	ha	t	kg	%
全 国	5,520	5,200	228	12,400	228	76
北海道	55	30	25	172	313	125
青森	-	-	-	-	-	nc
岩手	-	-	-	-	-	nc
宮城	-	-	-	-	-	nc
秋田	-	-	-	-	-	nc
山形	-	-	-	-	-	-
福島	x	x	x	x	x	x
茨城	223	111	112	569	255	91
栃木	22	x	x	47	213	79
群馬	1	x	x	4	395	153
埼玉	95	95	0	300	316	103
千葉	x	-	x	x	x	x
東京	-	-	-	-	-	-
神奈川	x	-	x	x	x	x
新潟	-	-	-	-	-	nc
富山	x	x	-	x	x	x
石川	-	-	-	-	-	nc
福井	-	-	-	-	-	nc
山梨	-	-	-	-	-	nc
長野	-	-	-	-	-	nc
岐阜	-	-	-	-	-	nc
静岡	x	-	x	x	x	x
愛知	8	8	-	13	163	67
三重	10	10	0	26	260	89
滋賀	87	87	-	311	357	95
京都	-	-	-	-	-	nc
大阪	-	-	-	-	-	-
兵庫	194	194	-	347	179	93
奈良	-	-	-	-	-	-
和歌山	x	x	-	x	x	x
鳥取	4	x	x	8	204	101
島根	20	x	x	59	295	106
岡山	250	229	21	763	305	94
広島	33	x	x	50	152	80
山口	228	228	-	294	129	65
徳島	8	8	0	15	189	107
香川	675	673	2	1 890	280	88
愛媛	1,760	1,750	5	4 030	229	70
高知	2	x	x	1	74	40
福岡	481	x	x	1 240	258	75
佐賀	145	x	x	325	224	60
長崎	120	93	27	210	175	90
熊本	109	96	13	128	117	51
大分	857	843	14	1 570	183	60
宮崎	9	8	1	6	68	49
鹿児島	32	28	4	36	114	67
沖縄	-	-	-	-	-	nc

4. 麦の品質区分と品質評価基準

1 麦の品質区分

Aランク	評価項目の基準値を3つ以上達成し、かつ、許容値を全て達成している麦
Bランク	評価項目の基準値を2つ達成し、かつ、許容値を全て達成している麦
Cランク	評価項目の基準値を1つ達成し、かつ、許容値を全て達成している麦 評価項目の基準値を2つ以上達成しているものの、許容値を達成していない麦
Dランク	A～Cランクのいずれにも該当しない麦

2 麦の品質評価基準

(1) 小麦（日本麺の製造用）

評価項目	基準値	許容値
たんぱく (低アミロース品種等)	9.7～11.3%	8.5～12.5% (8.0～13.0%)
灰 分	1.60% 以下	1.65% 以下
容 積 重	840g/ℓ 以上	—
フォーリングナンバー	300 以上	200 以上

(注) 「低アミロース品種等」は、粘弾性（もちもち感）を高め、製麺適性を向上させた品種であり、最近の品種転換の主流となっているが、従来品種と比べたんぱくが上がりにくい特性をもつ。

(2) 小麦（パン又は中華麺の製造用）

評価項目	基準値	許容値
たんぱく	11.5～14.0%	10.0～15.5%
灰 分	1.75% 以下	1.80% 以下
容 積 重	833g/ℓ 以上	—
フォーリングナンバー	300 以上	200 以上

(3) 小麦（醸造用）

評価項目	基準値	許容値
評価項目	I 11.5%以上 12.0%未満	10.0%以上
	II 12.0%以上 13.5%未満	
たんぱく	III 13.5%以上	
容 積 重	760g/ℓ 以上	—

(注) たんぱく I は品質評価項目の基準値を1つ達成、たんぱく II は2つ達成、たんぱく III は3つ達成したものとする。

(4) 二条大麦（麦茶の製造用以外のもの）

評価項目	基準値	許容値
容 積 重	709g/ℓ 以上	—
細 麦 率	2.5mm (篩) 下に3.0%以下	—
白 度	40以上 基準歩留：55%	37以上
正常粒率	80%以上 (65%歩留時) 1.8mm (篩) 上 (砕粒を除く)	70%以上

(5) 六条大麦及びはだか麦（麦茶の製造用以外のもの）

評価項目	基準値	許容値
容 積 重	六条大麦 690g/ℓ 以上 はだか麦 840g/ℓ 以上	—
細 麦 率	六条大麦 2.2mm (篩) 下に2.0%以下 はだか麦 2.0mm (篩) 下に2.0%以下	—
白 度	43以上 基準歩留：六条大麦 55% はだか麦 60%	40以上
硝 子 率	六条大麦 40%以下 はだか麦 50%以下	50%以下 60%以下

(6) 二条大麦、六条大麦及びはだか麦（麦茶の製造用）

評価項目	基準値	許容値
たんぱく	I 7.5%以上 9.0%未満	6.5%以上
	II 9.0%以上 10.5%未満	
	III 10.5%以上	
細 麦 率	二条大麦 2.2mm (篩) 下に2.0%以下 六条大麦 2.0mm (篩) 下に2.0%以下 はだか麦 2.0mm (篩) 下に2.0%以下	—

(注) たんぱく I は品質評価項目の基準値を1つ達成、たんぱく II は2つ達成、たんぱく III は3つ達成したものとする。

5. 麦の入札に係る仕組み

項目	令和6年度	令和5年度	令和4年度	令和3～元年	平成30～平成26年度	25～24年度	23年度	22年度	21年度	20年度	19年度	18～17年度	16～13年度	12年度	
実施主体	(社)全国米麦改良協会(平成25年4月から一般社団法人へ移行)														
実施時期	原則として毎年麦の播種前に実施														
回数	2回													1回	
義務上場	販売予定数量が小麦3,000トン以上、大麦及びはたか麦1,000トン以上の産地別銘柄 (ただし、県内流通比率が90%以上の銘柄等を除く) 売り手別に上場数量が100トン未満の銘柄は義務上場から除くことができる													義務上場対象銘柄は、売り手別の数量に關係なく売り手別に上場	
希望上場	売り手が希望する産地別銘柄														
地域区分上場	売り手の希望により、地域区分上場できる 地域区分する場合の一地域当たりの販売予定数量は、1,000トン以上														販売予定数量の要件なし
上場数量	販売予定数量の30～40%				同右(需要拡大枠を除く)		販売予定数量の30%								
	第1回、第2回とも総上場数量の1/2ずつ上場													販売予定数量の要件なし	
基準価格	小麦は、前年度の落札加重平均価格に当年度の入札実施時点での輸入麦の政府売り渡し価格の変動率を乗じた価格、大麦・はたか麦は、前年度の産地別銘柄別の指標価格						前年度の産地別銘柄別の指標価格		前年度の産地別銘柄別の指標価格に30%加えた価格を基準価格とする		前年度の産地別銘柄別の指標価格		銘柄区分別の政府売渡価格		
価格制限	基準価格の±10%						小麦: 基準価格の±30% 大・はたか麦: ±15%		指標価格の±10%		基準価格の±7%		小麦: 基準価格の±7% 大・はたか麦: ±5%	基準価格の±5%	
入札枚数	入札実施毎に産地・銘柄別、売り手別に1通														
申込限度数量	上場数量×買い手シェア ×1.45										小麦: 上場数量× 買い手シェア ×1.45 大・はたか麦: 上場数量× 買い手シェア ×1.35		買い手別に、 上場数量×買い手 シェア×1.35		
	上場数量は、第1回、第2回毎の上場数量													上場数量は、全上場数量	
再入札	落札残数量について、売り手の希望により実施														
指標価格	第1回、第2回、再入札の落札価格を落札数量で加重平均													落札価格を落札数量で加重平均	
入札結果の公表	産地別銘柄別の上場数量、指標価格、申込数量、落札数量、落札残数量及び申込数量倍率を公表 当該年度の入札が全て終了したときは、速やかに公表														
	売り手別落札状況等も公表								申込数量倍率等も公表		各回毎の落札加重平均価格をHPで公表		落札決定したときは、速やかに公表		
取引価格の事後調整 (小麦のみ)	輸入麦の政府売り渡し価格の改定に合わせて、播種前計画価格に輸入麦の売渡価格の変動率を乗じた価格で取引							仕組みなし							
需要拡大推進枠	国内産麦の商品を高付加価値化させて供給する実需者に安定的に原料供給する仕組み			入札以外の手法で地元企業等へ優先的かつ安定的に原料を供給する仕組み		仕組みなし									

6. 令和7年産麦の販売予定数量及び購入希望数量

(1) 三重県産

(単位：トン)

麦 種	銘 柄	民間流通麦 販売予定数量①	購入希望数量②	① - ②
小 麦	あやひかり	17,436	17,500	▲ 64
	タマイズミ	978	100	878
	ニシノカオリ	3,869	3,700	169
	さとのそら	1,162	1,850	▲ 688
	計	23,445	23,150	295
大 麦	ファイバースノウ	165	559	▲ 394
	その他	1	1	0
	計	166	560	▲ 394

三重県産麦民間流通地方連絡協議会資料より
四捨五入の関係で内訳と計が合わない場合がある

7. 令和7年産民間流通麦の入札結果

小 麦

(単位：円、トン)

産 地	銘 柄	地域区分	基準価格 (1)	指標価格 (加重平均) (2)	(参考) 対比 (2)÷(1)	上場数量 (3)	申込数量 (4)	落札数量	申込倍率 (4)÷(3)
北海道	春よ恋	全地区	72,440	65,199	90.0%	13,960	3,800	3,800	0.3
北海道	きたほなみ	全地区	58,107	57,632	99.2%	138,630	186,850	138,630	1.3
北海道	ゆめちから	全地区	59,133	56,707	95.9%	35,280	39,690	32,350	1.1
北海道	はるきらり	全地区	57,268	51,542	90.0%	2,280	20	20	0.0
岩 手	ゆきちから	全地区	56,315	53,865	95.6%	1,360	2,060	1,360	1.5
宮 城	夏黄金	全地区	68,129	63,000	92.5%	740	370	370	0.5
茨 城	さとのそら	全地区	58,025	54,533	94.0%	3,540	4,890	3,540	1.4
群 馬	つるぴかり	全地区	74,851	70,340	94.0%	1,340	930	900	0.7
群 馬	さとのそら	全地区	60,695	59,965	98.8%	4,450	7,180	4,230	1.6
埼 玉	あやひかり	全地区	65,672	65,843	100.3%	1,670	2,700	1,650	1.6
埼 玉	さとのそら	全地区	62,847	58,699	93.4%	4,490	2,090	2,090	0.5
岐 阜	イワイノダイチ	全地区	57,353	54,852	95.6%	1,430	430	430	0.3
岐 阜	さとのそら	全地区	57,525	52,380	91.1%	1,340	1,020	1,020	0.8
愛 知	きぬあかり	全地区	61,854	51,903	83.9%	6,970	3,510	3,510	0.5
愛 知	ゆめあかり	全地区	59,672	55,477	93.0%	1,410	1,950	1,410	1.4
滋 賀	ふくさやか	全地区	56,561	54,481	96.3%	1,370	3,070	1,370	2.2
滋 賀	びわほなみ	全地区	62,365	56,529	90.6%	4,760	5,060	4,580	1.1
香 川	さぬきの夢2009	全地区	50,818	55,899	110.0%	2,110	3,180	2,110	1.5
福 岡	シロガネコムギ	全地区	61,148	57,702	94.4%	7,430	7,690	6,410	1.0
福 岡	チクゴイズミ	全地区	60,291	65,746	109.0%	5,380	10,060	5,380	1.9
福 岡	ミナミノカオリ	全地区	55,319	60,850	110.0%	1,910	2,350	1,910	1.2
佐 賀	シロガネコムギ	全地区	60,523	61,205	101.1%	8,460	11,660	7,930	1.4
佐 賀	チクゴイズミ	全地区	60,692	65,295	107.6%	3,670	7,730	3,670	2.1
佐 賀	はる風ふわり	全地区	55,788	54,642	97.9%	1,430	2,010	1,430	1.4
大 分	チクゴイズミ	全地区	60,198	63,868	106.1%	1,240	1,970	1,240	1.6
合 計			59,003	58,017	98.3%	256,650	312,270	231,340	1.2

(注) 1. 基準価格及び指標価格は、円／トン当たりの価格で、消費税（地方消費税を含む）相当額を抜いた額である。

2. 建値条件は、ばら、1等、産地倉庫在姿である。

0

3. 基準価格及び指標価格の「合計」欄は、本年産の産地・銘柄毎の基準価格又は指標価格を落札数量で加重平均したものである。

4. 小麦の基準価格は、前年産の指標価格に当該年産の第1回入札時点での輸入麦の政府売渡価格の変動率(1.073)を乗じた価格である。

8. 令和5年度三重県麦作共励会

開 催 趣 旨 : 水田農業構造改革の一環として、麦作の振興を図るため、三重県麦作共励会を開催し、生産技術並びに経営改善と品質の面から、先進的で他の範となる麦作農家及び麦作集団を表彰し、その業績を広く紹介するものとする。

県共励会参加 : 2 点

県共励会審査会 : 令和5年9月5日

令和6年度 三重県麦作共励会 受賞者

受 賞 名	麦作集団又は農家名	市 町	品 種
三重県知事賞	宮坂 利樹	亀山市	あやひかり
全国農業協同組合連合会 県本部長賞	にほんぎらいす株式会社	津市	あやひかり

9. 県内の各品種の特徴

日本めん用品種

さとのそら : 農林61号から切替

- 「農林61号」より1日程度早熟で、褐色穂、褐色粒
- 「農林61号」より稈長は短く、耐倒伏性は強い
- コムギ縮病に強い

あやひかり : 多収品種で粉の色相が良好

- 「農林61号」より1日程度早熟で、白色穂、褐色粒
- 「農林61号」より稈長は短く、耐倒伏性は強い
- コムギ縮病に強い
- アミロース含量が低く、麺の食感が向上

パン・中華めん用品種

タマイズミR : 準硬質品種で製粉特性、色相が良好

- 「農林61号」より2日程度早熟で、褐色穂、黄色粒
- 「農林61号」より稈長は短く、耐倒伏性は強い
- コムギ縮病に強い
- たんぱく質含量が高く、容積重も高い

ニシノカオリ : 準硬質品種で安定した高タンパク含量

- 「農林61号」より2日程度早熟で、白色穂、褐色粒
- 「農林61号」より稈長は短く、耐倒伏性は強い
- コムギ縮病に強い
- たんぱく質含量が高く、容積重高いが、やや収量が劣る

新品種導入にかかるポイント

☆ コムギ縮病抵抗性品種・・・あやひかり、ニシノカオリ
さとのそら、タマイズミR

☆ 湿害に対してやや強い品種・・・ニシノカオリ

☆ 黒ボク土壌、畑土壌で高品質・・・タマイズミ、ニシノカオリ

☆ 多収性、耐倒伏性の品種・・・あやひかり、タマイズミR

☆ 準硬質品種は、穂揃期追肥など晩期追肥が必要です。

県内産小麦を使用した製品開発、商品化

★あやひかり
・伊勢うどんをはじめとした、ゆで麺、冷凍麺、乾麺
・カステラ、バウムクーヘンなどの洋菓子

★さとのそら
・うどん、そばなどの日本麺のゆで麺、冷凍麺、乾麺

★ニシノカオリ
・学校給食やベーカリーのパン、醤油
・ラーメン

★タマイズミR
・パン、中華麺