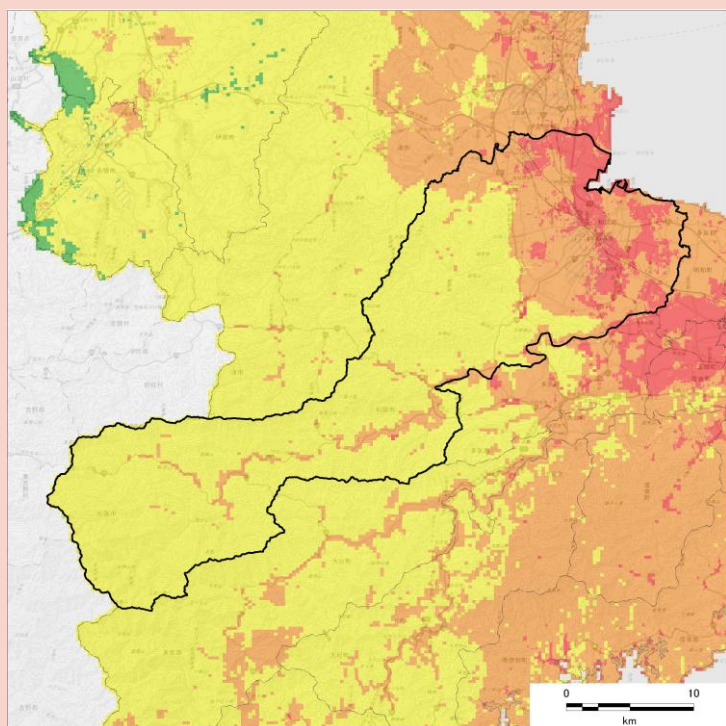


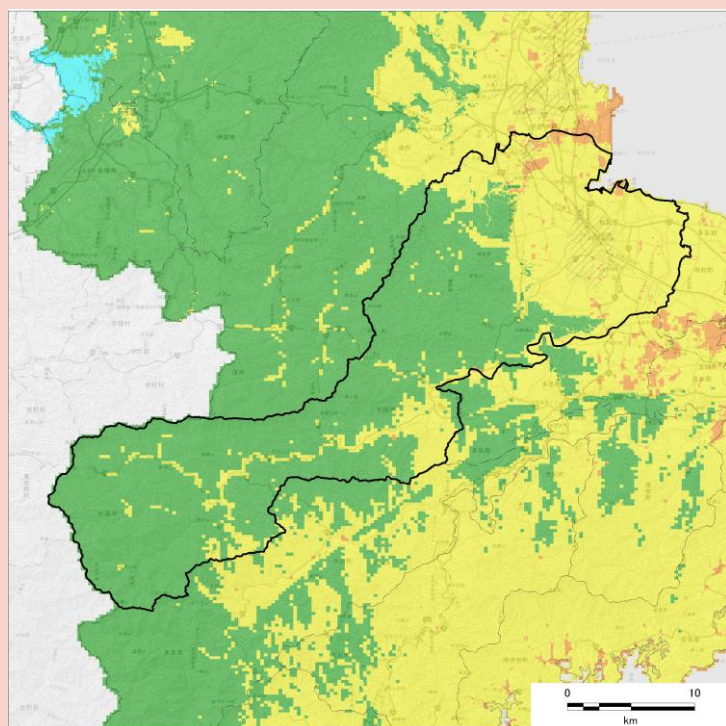
1. ハザード評価

(1) 地震動

【L2】理論上最大クラス



【L1】過去最大クラス



震度階級

- 震度7
- 震度6強
- 震度6弱
- 震度5強
- 震度5弱
- 震度4
- 震度3以下

< 震度別面積割合 >

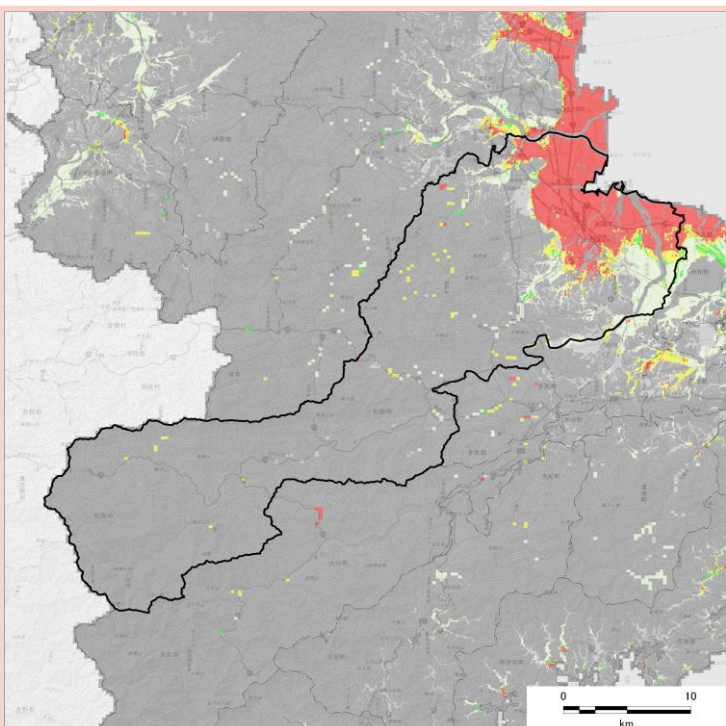
(参考) 総面積 = 623.6km²

| 震度階級 | 【L2】理論上最大クラス | | 【L1】過去最大クラス | |
|------|-----------------------|-----|-----------------------|-----|
| | 面積 (km ²) | 割合 | 面積 (km ²) | 割合 |
| 7 | 58.5 | 9% | 0.0 | 0% |
| 6強 | 138.7 | 22% | 9.4 | 2% |
| 6弱 | 426.4 | 68% | 221.0 | 35% |
| 5強 | 0.0 | 0% | 393.1 | 63% |
| 5弱 | 0.0 | 0% | 0.0 | 0% |

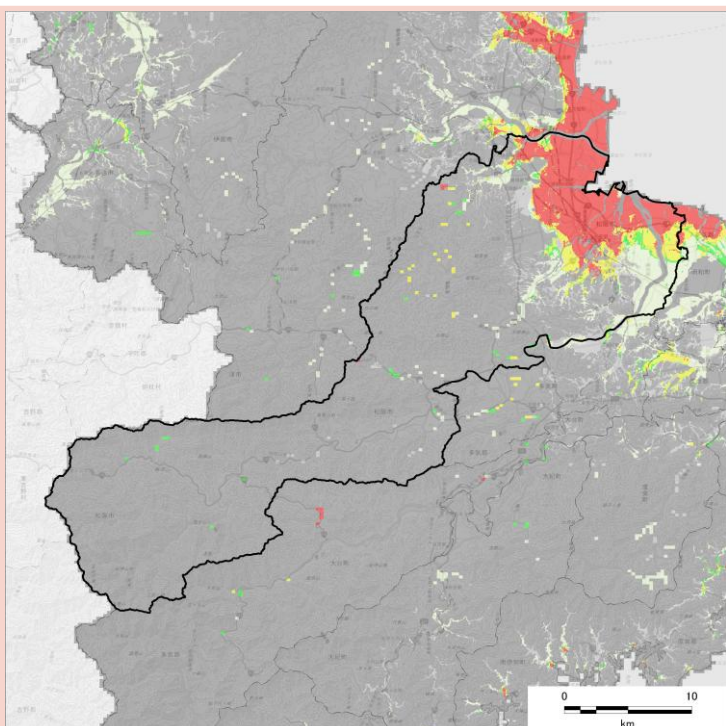
※震度別面積の合計は、四捨五入により総面積と一致しない場合があります。

(2) 液状化

【L2】理論上最大クラス



【L1】過去最大クラス



液状化危険度

- 極めて高い
- 高い
- 低い
- 極めて低い
- 計算対象層なし
- 計算対象外

< 液状化危険度別面積割合 >

(参考) 総面積 = 623.6km²

| 液状化危険度 | 【L2】理論上最大クラス | | 【L1】過去最大クラス | |
|------------------|-----------------------|------|-----------------------|------|
| | 面積 (km ²) | 割合 | 面積 (km ²) | 割合 |
| 極めて高い | 60.9 | 10% | 52.3 | 8% |
| 高い | 12.9 | 2% | 17.2 | 3% |
| 低い | 2.1 | 1%未満 | 4.8 | 1%未満 |
| 極めて低い | 24.9 | 4% | 26.4 | 4% |
| 計算対象層なし 計算対象外 | 522.8 | 84% | 522.8 | 84% |

※液状化危険度別面積の合計は、四捨五入により総面積と一致しない場合があります。

1. ハザード評価

(3) 沿岸最大津波高

| L2 | L1 |
|----|----|
| 5m | 4m |

(4) 沿岸津波到達時間

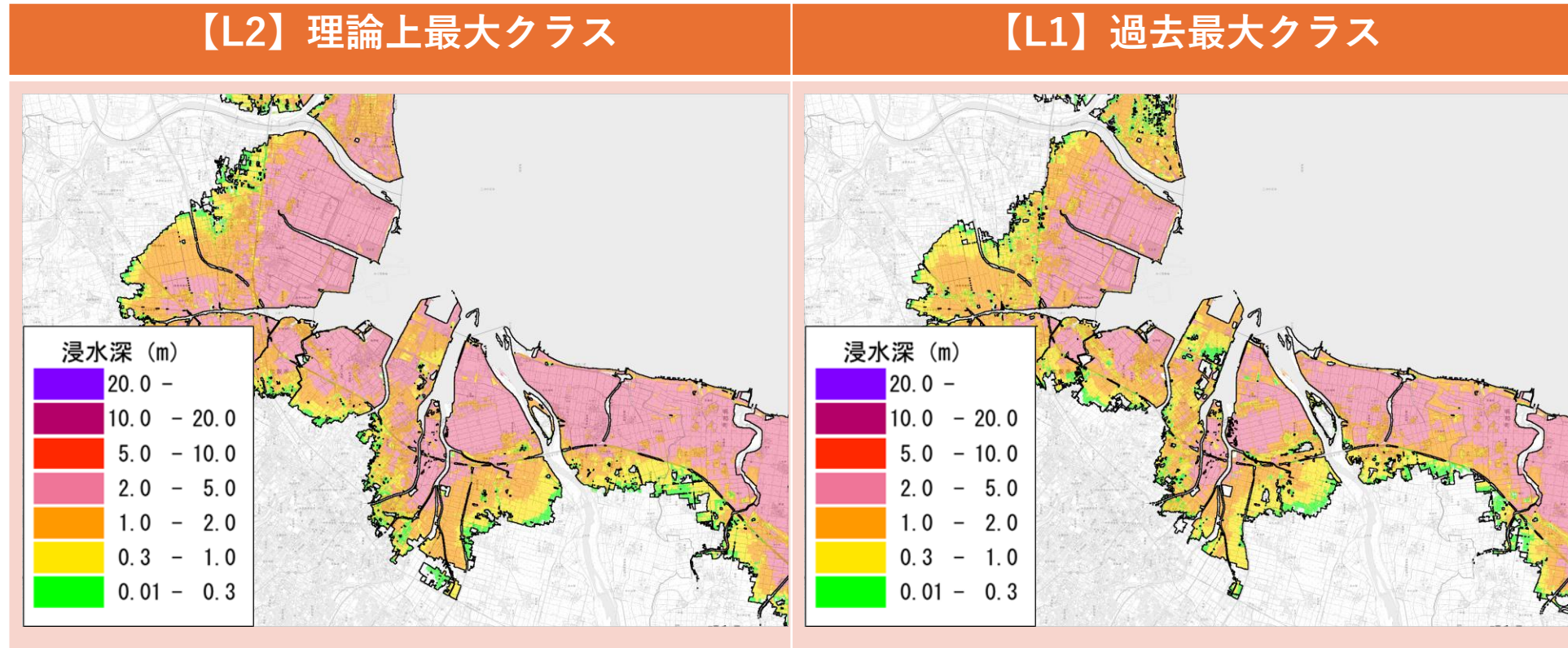
| L2 | L1 |
|-----|-----|
| 53分 | 59分 |

※沿岸で1mの水位変動が発生するまでの最短の時間

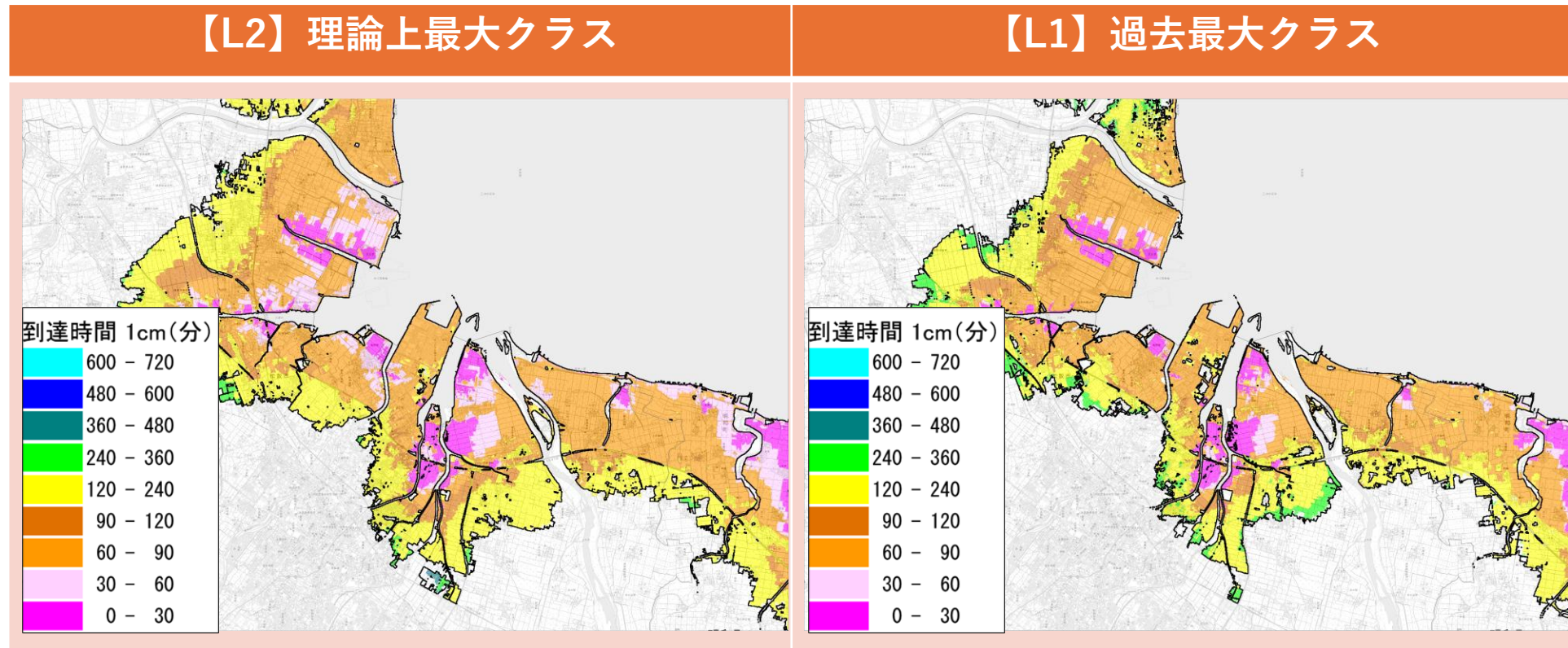
(5) 津波浸水面積

| L2 | L1 |
|---------|---------|
| 3,908ha | 3,319ha |

(6) 津波浸水深



(7) 津波浸水深到達時間 ※陸上で1cmの浸水が発生するまでの時間



2. リスク評価

(1) 人的被害

※L2の死者数は津波ケース①の推計結果
 ※季節・時間帯：冬・深夜
 ※津波からの早期避難者比率が低い場合

| 定量評価項目 | L2 | L1 |
|---------------------------------|--------|--------|
| 死者数（人） | 約3,700 | 約800 |
| うち建物倒壊等 | 約1,100 | 約80 |
| うち津波 | 約2,500 | 約800 |
| うち急傾斜地崩壊等 | 約10 | 約10 |
| うち火災 | 約40 | - |
| うちブロック塀 ・自動販売機転倒 および屋外落下物 | - | - |
| 重傷者数（人） | 約2,100 | 約200 |
| 軽傷者数（人） | 約4,200 | 約1,400 |
| 建物倒壊等による 自力脱出困難者数（人） | 約4,400 | 約400 |
| 津波被害による 要救助者数（人） | 約800 | 約200 |
| 津波被害による 要捜索者数（人） | 約2,400 | 約800 |

(2) 建物被害

※L2の全壊・焼失棟数は津波ケース⑨の推計結果
 ※季節・時間帯：冬・夕方

| 定量評価項目 | L2 | L1 |
|-------------------|---------|---------|
| 全壊・焼失棟数（棟） | 約26,000 | 約3,600 |
| うち揺れ | 約20,000 | 約1,800 |
| うち液状化 | 約400 | 約300 |
| うち津波 | 約2,200 | 約1,300 |
| うち急傾斜地 | 約60 | 約60 |
| うち火災 | 約3,100 | 約10 |
| 半壊棟数（棟） | 約18,000 | 約14,000 |
| うち揺れ | 約13,000 | 約7,400 |
| うち液状化 | 約1,000 | 約1,600 |
| うち津波 | 約3,500 | 約4,700 |
| うち急傾斜地 | 約100 | 約100 |
| ブロック塀等の 転倒数（件） | 約3,200 | 約800 |
| 自動販売機の 転倒数（件） | 約60 | 約50 |
| 屋外落下物の 発生数（件） | 約5,100 | 約100 |

(3) 火災被害

※季節・時間帯：冬・夕方

| 定量評価項目 | L2 | L1 |
|-------------|-----|-----|
| 炎上出火件数（件） | 約50 | 約10 |
| 残火災件数（件） | 約40 | - |
| 津波火災発生件数（件） | - | - |

概観（理論上最大クラス）

【ハザード評価】

広い範囲で震度6強以上（一部震度7）となり、平野部を中心に液状化が発生します。また、堤防の沈下により地震発生直後から、低い土地では広く津波の浸水が生じます。

【リスク評価】

死者の約7割が津波で亡くなり、また揺れによって市全体の約2割の建物が全壊することで建物倒壊等による死者や自力脱出困難者が発生します。津波による全壊や火災による焼失も発生します。

※「-」：わずか（5未満）
 ※端数処理のため、合計が各数値の和に一致しない場合がある。