

平成27年度 第9回

三重県伊勢志摩サミット推進本部会議

事項書

日時 平成28年1月27日(水)

9:00~9:20

場所 プレゼンテーションルーム

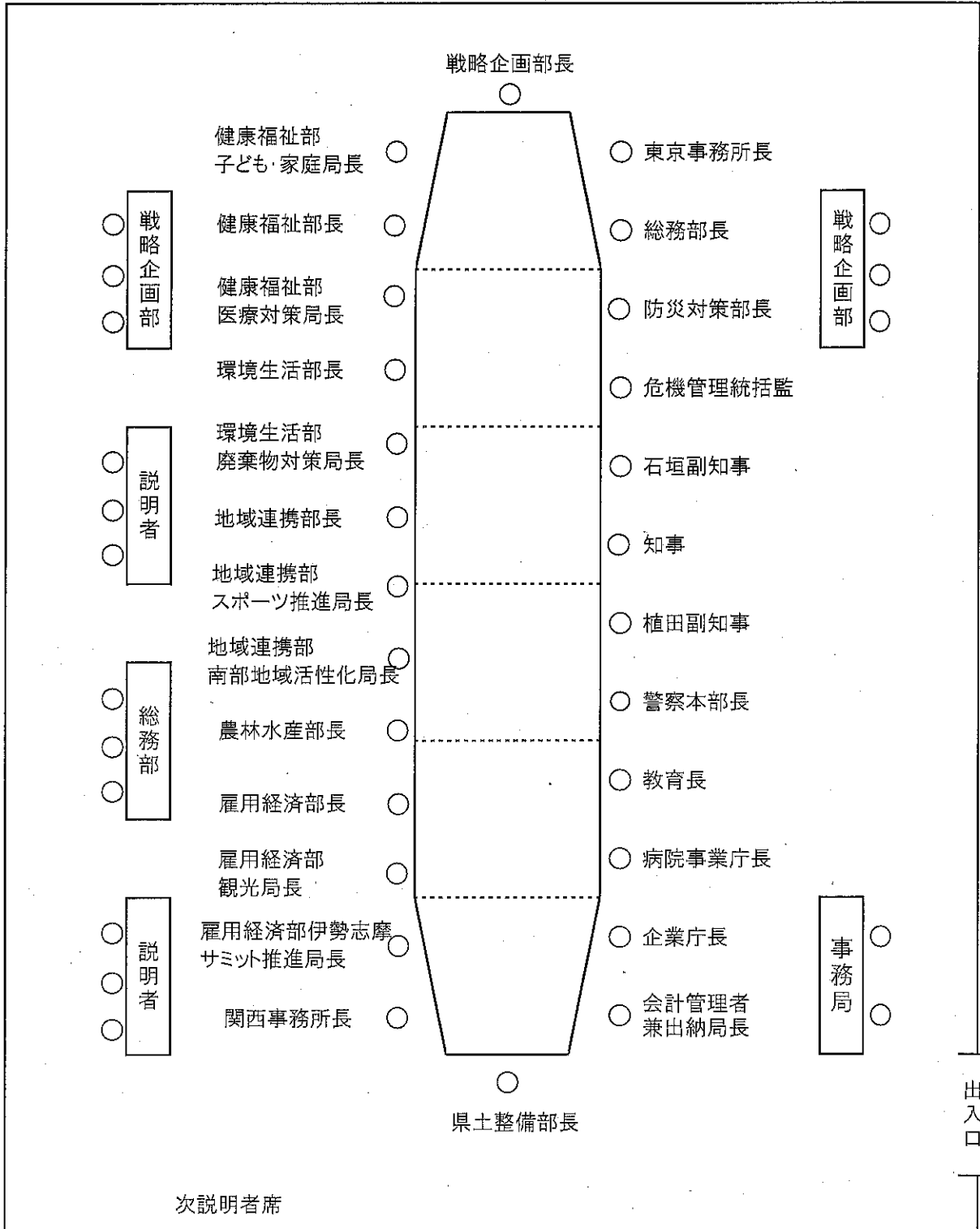
- 1 各委員会、各部局からの報告
- 2 伊勢志摩サミット推進局からの報告
 - (1) 開催100日前ウィークイベントについて【資料1】
 - (2) 第2回伊勢志摩サミットフォーラムの開催結果について【資料2】
 - (3) 第1回三重県情報館(仮称)コンテンツ選定委員会の開催結果について【資料3】
 - (4) 宿泊施設の状況について【資料4】
 - (5) 弁当供給体制の整備について【資料5】
 - (6) 第2回住民懇話会の開催について【資料6】
 - (7) 外国語案内ボランティアの活用について【資料7】
 - (8) 伊勢志摩サミット・関係閣僚会合開催自治体の連携について【資料8】
 - (9) 協賛、応援、寄附の申込状況等について【資料9】
 - (10) その他
 - ・伊勢志摩サミット開催に向けた全体のスケジュールについて【資料10】

【配布資料】

- ・資料1：開催100日前ウィークイベントについて
- ・資料2：第2回伊勢志摩サミットフォーラムの開催結果について
- ・資料3：第1回三重県情報館（仮称）コンテンツ選定委員会の開催結果について
- ・資料4：宿泊施設の状況について
- ・資料5：弁当供給体制の整備について
- ・資料6：第2回住民懇話会の開催について
- ・資料7：外国語案内ボランティアの活用について
- ・資料8：伊勢志摩サミット・関係閣僚会合開催自治体の連携について
- ・資料9：協賛、応援、寄附の申込状況等について
- ・資料10：伊勢志摩サミット開催に向けた全体のスケジュール
- ・資料：伊勢志摩サミット開催・ICETT設立25周年記念事業
「ASEAN環境フォーラム in 三重」
- ・資料：三重県情報誌「和 ～THE SPIRIT OF WA～」

平成27年度第9回三重県伊勢志摩サミット推進本部会議(1/27)座席表

プレゼンテーションルーム





平成28年1月27日
伊勢志摩サミット三重県民会議
事業推進課

開催100日前ウィークイベントについて

1 開催100日前ウィークイベントの基本的な考え方

サミット開催100日前ウィークイベントについて、以下の3点を基本方針とする。

- ① 広報テーマ：「認知促進」「興味喚起」に加えて、県民や企業・団体等の「行動喚起」ができる訴求内容を目指し、全県的運動を盛り上げるためのキックオフとする。
- ② 広報エリア：全国（県内外）への発信に加えて国際的な発信に取り組み、県内はもとより全国的にもグローバル的にも話題性向上・発信力向上を目指す。
- ③ 開催100日にあたる2月16日（火）の前後1～2週間程度を、100日前ウィークイベントとして束ねる。

2 県民会議主催等事業（予定）

- ① 「おもてなし大作戦」 キックオフイベント
「おもてなし大作戦」は、「クリーンアップ作戦」と「花いっぱい作戦」の2つの取組で構成され、両取組を連携させて展開することで、おもてなしに向けた県民運動の一体感を醸成するとともに、運動の訴求力と発信力の向上を図る。
<キックオフイベント概要>
 - ・日時：平成28年2月14日（日）8：00～
 - ・会場：阿児ふるさと公園多目的広場（志摩市阿児アリーナ横）
- ② 伊勢志摩サミット開催&ICETT設立25周年記念事業「ASEAN環境フォーラム in 三重」
 - ・日時：平成28年2月12日（金）14：30～17：50
 - ・会場：四日市都ホテル
 - ※主催：三重県、公益財団法人国際環境技術移転センター（ICETT）、四日市市
 - 共催：伊勢志摩サミット三重県民会議
- ③ 第2回県民会議主催プレスツアー
 - ・日時：平成28年2月17日（水）、18日（木）
 - ・取材先：東紀州方面 ※詳細は後日発表
- ④ 海外著名人招へいプレスツアー
 - ・フランスの著名シェフを2月中旬に招へい
- ⑤ 海外メディアでの広告展開
 - アメリカのNEWS WEEKに掲載（2月中旬）

⑥ 外国語案内ボランティアへの研修開始

第1回目として、2月14日（日）に語学研修を実施

・場所：鈴鹿医療科学大学白子キャンパス3号館

3 県事業および市町連携事業（予定）

市町や県各部局が主催するイベント等でポスターやのぼり等を掲示することによりサミットのPRを行う。

① 市町イベント（ポスター・のぼり掲示等）

後日発表

② 県各部局イベント（ポスター・のぼり掲示等）

| 年月日 | 行事名 | 場所 | 担当課 |
|-------------------|--|------------------------------|-------------------------------------|
| H28. 2. 6 ～14 | 三重まるごと自然体験・首都圏 PRイベント | 赤坂サカス及び モンベルショップ 東京京橋店 | 農林水産部 農業基盤整備課 |
| H28. 2. 6 | 第3回古代歴史文化賞記念シンポジウム | 銀座プロッサム（銀座 中央会館）ホール | 環境生活部 文化振興課 |
| H28. 2. 6 | みえの文化セミナー 「齋宮と伊勢神宮の伝説」 | 近鉄文化サロン阿倍野 | 環境生活部文化振興課 （齋宮歴史博物館） |
| H28. 2. 7 | ええとこやんか三重移住相談会 | ふるさと回帰支援セン ター（東京） | 地域連携部 地域支援課 |
| H28. 2. 7 | 熊野古道セミナー | 三重テラス | 地域連携部 南部地域活性化局 東紀州振興課 |
| H28. 2. 9 | まるごと三重の自然体験・第2回いなかビ ジネス実践者大会 | 三重県 総合文化センター | 農林水産部 農業基盤整備課 |
| H28. 2. 9 | 平成27年度東海・近畿・北陸ブロック国 際化営農研究会 | 鳥羽シーサイドホテル | 農林水産部 担い手育成課 |
| H28. 2. 9 ～10 | (9日) 米国フロリダ州オーランド市におけ る現地料理人向け松阪牛メニュー研修会 (10日) 米国フロリダ州オーランド市にお ける松阪牛PRフェア・オープニングセレ モニー | フォーシーズンズ・リ ゾート・オーランド | 農林水産部畜産課 |
| H28. 2. 10～ 12 | スーパーマーケット・トレードショー | 東京ビッグサイト | 雇用経済部 中小企業・サービス産業 振興課、地域資源活用課 |
| H28. 2. 11 | ふるさと・いいこと・フェア | 品川インターシティホ ール | 地域連携部 地域支援課 |

| | | | |
|----------------------|--|---|-----------------------------|
| H28. 2. 11 | 100 日前記念プレス発表会・“御食つ国” 三重のおもてなし食レセプション | 三重テラス | 戦略企画部 広聴広報課 |
| H28. 2. 16 | 100 日前記念フォーラム The spirit of “和” | ビジョンセンター東京 | 戦略企画部 広聴広報課 |
| H28. 2. 16～ 22 | お伊勢参り食べ歩きツアー in 日本橋 | 東京日本橋エリア (三重テラス、三越等) | |
| H28. 2. 12 | 伊勢志摩サミット開催・ICETT 設立 25 周年 記念事業 ASEAN 環境フォーラム in 三重 | 四日市都ホテル | 雇用経済部 雇用経済総務課 |
| H28. 2. 13～ 14 | 三重県フェア (仮称) | 二子玉川ライズ (東京都世田谷区) | 雇用経済部 三重県営業本部担当課 |
| H28. 2. 14 | いいね! 地方の暮らしフェア | サンシャインシティ 文化会館 | 地域連携部 地域支援課 |
| H28. 2. 16～ 5. 16 | サミットカウントダウン プレゼント企画 | 三重テラス | 雇用経済部 三重県営業本部担当課 |
| H28. 2. 16 | 平成 27 年度「県と市町の地域づくり連携・ 協働協議会」総会 | ホテルグリーンパーク 津 | 地域連携部 地域支援課 |
| H28. 2. 19 | 料理研究家対象 会員制セミナー | 東京都中央区銀座 東京ガススタジオプラ スジーギンザ | 農林水産部 水産資源課 |
| H28. 2. 20 | M I E 地方創生 ベンチャーサミット 2016 | 四日市都ホテル | 雇用経済部 中小企業・サービス産業 振興課 |
| H28. 2. 20～ 21 | 伊勢志摩サミット開催記念 第 9 回美し国三重市町対抗駅伝 | 開会式 (津センターパ レスホール) (20 日) レース (県庁前～三重 交通G スポーツの杜 伊勢) (21 日) | 地域連携部 スポーツ推進局 スポーツ推進課 |
| H28. 2 月の 土日祝日 | ～森は海の恋人～ 近鉄観光列車「つどい」で木のボールプー ル「もりぼーる」を体験しよう♪ (仮称) | 伊勢市駅から賢島駅ま で1日2往復 | 農林水産部 みどり共生推進課 |

4 伊勢志摩サミット東海会議等との連携 (予定)

5 応援事業等との連携 (予定)



平成 28 年 1 月 27 日

伊勢志摩サミット三重県民会議事務局

事業推進課

第 2 回伊勢志摩サミットフォーラムの開催結果について

- 1 日時 平成 28 年 1 月 16 日 (土)
13:00～15:45 (開場 12:00)
- 2 場所 鈴鹿医療科学大学 白子キャンパス 講堂
(鈴鹿市南玉垣町 3500-3)
- 3 内容
 - (1) 挨拶 鈴木三重県知事、末松鈴鹿市長
 - (2) 講演「伊勢志摩サミットのレガシーを生み出す“おもてなし”戦略とは」
講師 中村好明氏 (ドン・キホーテグループインバウンド責任者 兼
株式会社 J I S 代表取締役社長)

概要・レガシーとは、「予めの人々の明確な意思や意図を持って残される財産」である。伊勢志摩サミットの効果をレガシーとするためには、8つのテーマ①シティアイデンティティ (地域の誇り)、②ホスピタリティ (世界に開かれたおもてなしの心)、③アフィニティ (同源性に由来する親近感、親和性)、④県内全域での英語接客の定着、⑤インバウンド分野での地域連携、⑥関係閣僚会合開催都市との連携、⑦MICE (国際会議等の総称) の振興、⑧インバウンド 3.0 (すべての産業・人がインバウンドへ関与すること) が求められる。

・外国人観光客は日本の旅行を楽しみ、無形の思い出や有形のお土産物を本国へ持ち帰るので、インバウンドは外貨を稼ぐ“輸出産業”である。人ではなく、物の流れでとらえて欲しい。

・経済活動の「米仕事」(経済性を求める、つまり稼ぐための仕事のこと)と社会奉仕の「花仕事」(公共的・社会的視点で行う金銭的代価を超えた仕事のこと)の両方が公共哲学には必要だが、現在の日本は「米仕事」に集中している。持続的にインバウンドを進めるためには、双方のバランスが大切だ。県民個々がどのような「花仕事」ができるのか?とを考えてもらいたい。そして、伊勢志摩サミットの開催を通じ、47都道府県の先鋒として、インバウンド 3.0 の時代へ突入し、レガシーとしてもらいたい。

(3) トークセッション

スピーカー

山田文比古 氏 (東京外国語大学教授)

ラース ニコライゼン 氏 (ドイツ通信社東京支局長)

清水慎一郎 氏 (清水清三郎商店株式会社代表取締役)

森川徹 氏 (外務省大臣官房報道課長)

中村好明 氏 (ドン・キホーテグループ株式会社 J I S 代表取締役社長)

コーディネーター

鈴木英敬 会長 (三重県知事)

概要 いただきました貴重な発言や提言の一例は次のとおりです。

山田文比古氏「外国人も様々な方がいる。おしつけずに、柔軟性を持って対応することが肝要。最高と行って行うおもてなしも、文化が違えば受け取り方も違うし、料理の味付けや提供する温度なども、食文化によって良し悪しが異なってくる。」

中村好明氏「食の情報発信に、新しいインセンティブ (普段入れないところで食事ができるなど=ユニーク・ベニュー) を付加させると、顧客の満足度も高まり、話題性が出る。」

4 参加者

690名

うち一般参加者600名 (定員600名)

うち県議会議員・報道・関係者等90名

5 今後に向けて

次回は、3～4月に開催を予定しています。

平成28年1月27日
伊勢志摩サミット三重県民会議事務局
事業推進課

第1回三重県情報館(仮称)コンテンツ選定委員会の開催結果について

伊勢志摩サミット開催時に国際メディアセンター(伊勢市)内に設置される三重県情報館(仮称)の展示コンテンツを決定する、第1回三重県情報館(仮称)コンテンツ選定委員会を、下記のとおり開催しました。

記

- 1 日 時 平成28年1月19日(火) 17時15分～19時30分
2 場 所 伊勢志摩サミット三重県民会議事務局
(三重県津市栄町2-380 HOWAビル津5F)
3 出席委員 別紙「三重県情報館(仮称)コンテンツ選定委員一覧」参照
※大川委員、坂委員、西村委員、丸川委員

4 内 容

(1) 委員長選出について

委員の互選により西村 訓弘(にしむら のりひろ)委員(三重大学副学長)が委員長に就任しました。

(2) 展示コンセプトについて(見せ方・伝え方)

「伝統と革新～“和”の精神」の基本コンセプトに基づく展示コンセプトは、「伝統」を守りながらも「革新」を積み重ねることで進化してきた「三重」の「姿」「技」「食」一繰り返すことで、いつまでも瑞々しくて若々しい「常若」思想一に決定しました。

(3) 展示カテゴリ及び募集方法

以下の展示カテゴリを以下の方法で募集することになりました。

| カテゴリ | | 募集方法 |
|------|-------|--------|
| 姿 | 自然 | 県・市町推薦 |
| | 歴史・文化 | |
| 技 | 伝統工芸 | 県推薦 |
| | 先端技術 | 公募、県推薦 |
| 食 | | 県推薦 |

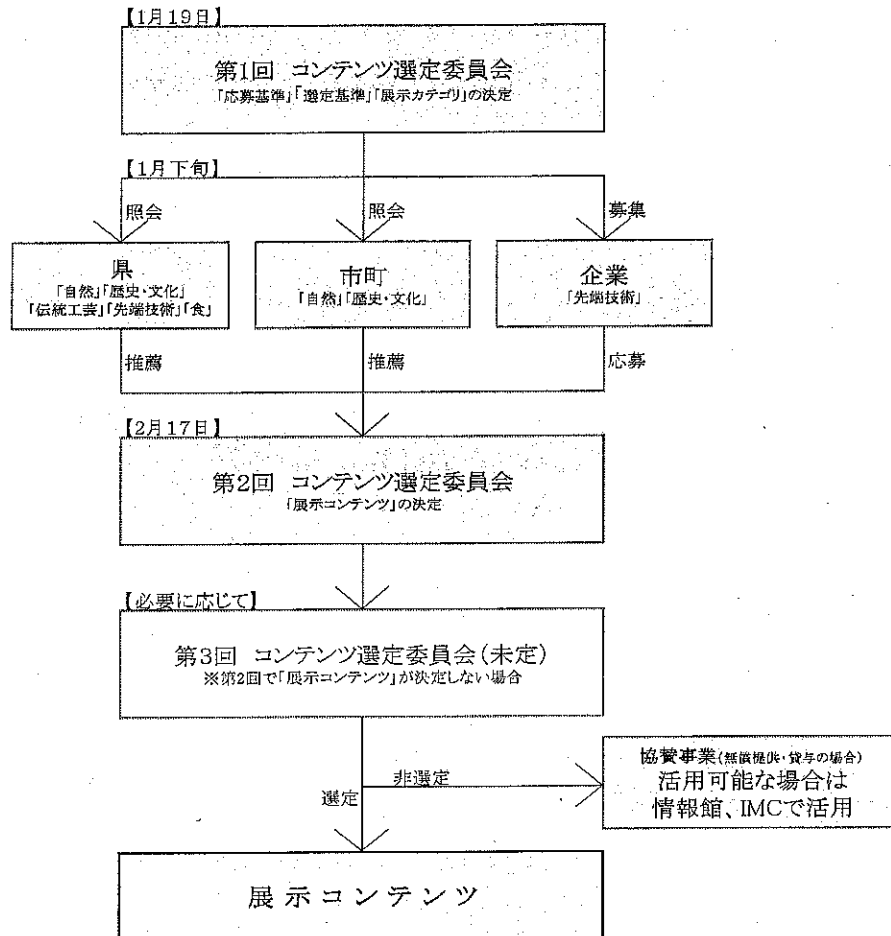
(4) コンテンツの応募・推薦基準について

- ① 自然、歴史・文化については、三重県を代表するものであること
 - ② 農林水産物については、三重県内で生産または加工されたものであること
 - ③ 伝統工芸品については、国指定伝統的工芸品または三重県指定伝統工芸品として三重県において指定されているものであること。
 - ④ 先端技術については、「三重県内で開発された“ものづくり”に関する先端技術であること」または「三重県内で製造・加工され、その過程の一部または全部に“三重の先端技術”が用いられた工業製品であること」
- 上記①～④を基準として応募・推薦いただくことに決定しました。

(5) コンテンツの選定基準について

各コンテンツの「訴求性」「独自性」「優位性」「将来性」及び「基本コンセプト及び展示コンセプトとの調和」を選定基準とすることに決定しました。

(6) コンテンツの選定プロセスについて



(7) その他

冒頭、委員からは「三重県らしさを表現し、常若の精神を組込んだものにしたい」、「伊勢神宮をどのような位置づけで海外に発信するか整理が必要」、「リラックスできる場所、五感で体感できるものが必要」等の意見がでました。

5 今後のスケジュール

1月下旬～2月上旬 コンテンツの募集開始
2月17日(水) 第2回コンテンツ選定委員会(17:00～ 場所未定)

三重県情報館(仮称)コンテンツ選定委員一覧

(五十音順)

| 氏名 | 所属・役職 | 略歴 |
|-----------------------|---|---|
| いこま 生駒 芳子 | FUTURADITION WAO (フュートラディションワオ) プロデューサー | ファッションジャーナリスト／アートプロデューサー。『VOGUE』『ELLE』での副編集長を経て、2004年より『マリ・クレール日本版』編集長に就任。2008年11月独立後は、ファッション、アート、ライフスタイルをテーマの核として、社会貢献、エシカル、社会起業、女性の生き方についてのプロジェクトを立ち上げ、雑誌や新聞への執筆にかかわる。クール・ジャパン官民連携プラットフォーム構成員、産業構造審議会委員、公益財団法人三宅一生デザイン文化財団理事、NPO「サービスグラント」理事などを歴任 |
| おおかわ 大川 よしたか 吉崇 | 学校法人大川学園理事長 | 三重県津市出身。三重高等学校教諭から大川学園に移籍、現在、学校法人大川学園理事長。大正から昭和初期の食生活について聞き取り調査をまとめた著書「三重県の食生活と食文化」や大台ヶ原山に息づく日本の文化の原風景を明らかにした著書「大台ヶ原山 知られざる謎」を執筆するなど三重の食文化や自然に豊富な知見を有する。全国調理師養成施設協会参与、三重県私立幼稚園協会常任相談役。三重ブランド認定委員三重のバイオトレジャー選定委員を歴任。 |
| さか 坂 みゆき 美幸 | 月兎舎 季刊「NAGI」編集長 | 三重県伊勢市出身。伊勢市内の老舗和菓子店に勤務後、地元情報誌を発行する「伊勢文化舎」に入社し8年間編集員として活躍。現在、月兎舎季刊「NAGI」の編集長、三重県内の住まい、町並み、里山等について「モノ」でなく「ヒト」に焦点を合わせた特集を多数企画している。また、伝統産業・地場産業新たな魅力創出事業費補助金予備審査会委員(三重県)、みえセレクション採点者、三重県主催のシンポジウムでパネリストとして活躍。 |

| | | |
|----------------------------|---------------------------------|---|
| <p>たなか りま 田中 里沙</p> | <p>株式会社宣伝会議 取締役副社長兼編集室長</p> | <p>三重県津市出身。広告会社を経て1993年に宣伝会議入社。1995年から広告専門誌「宣伝会議」の編集長を務め、2007年から編集室長。企業の広報宣伝戦略やマーケティングトレンド分析を手がけ、行政や企業の広報宣伝のあり方をアドバイスしている。伊勢志摩サミット・ロゴマーク選考会審査委員、東京2020大会エンブレム委員会委員、三重県経営戦略会議委員、国土交通省社会資本整備審議会委員、中央環境審議会委員、日本郵便株式会社社外取締役などを歴任。</p> |
| <p>にしむら のりひろ 西村 訓弘</p> | <p>三重大学副学長</p> | <p>三重県南伊勢町（旧南島町）出身。民間研究所、米国企業、大手外資系製薬企業の研究員などを経て、遺伝子解析技術の研究・開発に携わり、大学発バイオベンチャー企業の立ち上げに寄与。同ベンチャー企業の代表取締役社長を経た後、三重大学医学部特命教授、同大学大学院医学系研究科教授、2013年から現職。三重県経営戦略会議委員、みえ産業振興戦略アドバイザーボード委員を歴任。</p> |
| <p>まるかわ たつや 丸川 竜也</p> | <p>株式会社イストグラフ代表</p> | <p>三重県松阪市出身。独学でデザインを学び、2000年にデザイン事務所（株式会社イストグラフ）を設立。2008年にオリジナルブランド「丸川商店」を立ち上げ、主に、松阪市の伝統工芸品「松阪木綿」及び玉城町の伝統工芸「擬革紙」などの再興事業に注力し、現在、国内60社・海外4社にて販売中（平成2015年1月現在）。以降、三重県の様々な文化や食のデザインに取り組んでいる。三重県産業功労者表彰の審査委員を歴任。</p> |

平成28年1月27日

伊勢志摩サミット三重県民会議事務局

開催支援課

宿泊施設の状況について

1 宿泊予約センターによる宿泊施設確保状況

本年3月24日から5月29日までを5つの期間に分けて、それぞれの期間に必要なと想定される客室を確保できるよう、伊勢志摩地域の全宿泊施設、及び津・亀山・鈴鹿以南のビジネスホテル（洋室）を主な対象に取り組んできました。

現時点で、最大2万5千人の宿泊を想定するサミット開催前後（5月24日から29日）の期間以外は必要数を確保できていますが、開催前後の警備関係者や支援事業者用の客室については、対象地域を拡げつつ、引き続き宿泊施設に対し協力を依頼し、必要な客室の確保を進めています。

昨年7月には、宿泊対象と想定されうる施設に対し、GW明けからサミット開催までの期間の宿泊予約を受付けないよう依頼しましたが、この協力依頼は10月16日に解消しました。また宿泊予約センターによる配宿への協力申し出があった客室についても、出来る限り機会損失のないよう使用見込みのない期間・地域の客室については、11月10日以降、順次、各施設への返還を行っています。

2 風評対策

4月・5月の伊勢志摩方面への旅行について、「宿が取れないのではないかな」などの風評が一部で有るようですが、GW期間中までは、宿泊予約センターがサミット関係者用に確保している客室もそれほど多くなく、センターの確保分以外は各宿泊施設が通常通りの営業を行っており、GW明けも開催が近づくまでは一般観光客の利用について特別な制限は有りません。観光局と連携し、旅行代理店や観光客への適時的確な情報提供に取り組むことにより、正確な理解の促進と誘客に努めています。

【県民会議の取組状況】

・1月14日（木）

JTBグループが取引している全世界の旅行代理店向けに配信されるメールマガジン（Japan Infocus）において、伊勢志摩の魅力についての記事を掲載するとともに、ゴールデンウィークからサミットまでの期間についても来訪を歓迎することを発信。

※その他、宿泊予約センターを運営する共同事業体を構成する㈱JTB中部、近畿日本ツーリスト㈱、㈱日本旅行において、積極的な旅行プランの造成や風評被害防止のための正確な情報発信に努めていただくよう要請。

【観光局の取組状況】

- ・ 1月8日（金）

伊勢志摩地域の観光協会等観光関係者を訪問し、現状把握及び情報提供。

- ・ 1月13日（水）

（一社）日本旅行業協会（大手旅行会社、宿泊施設等約450会員）の賀詞交歓会で三重県への送客を告知。

- ・ 1月19日（火）

JTB中部圏誘致協議会（中部8県（富山、石川、福井、長野、岐阜、静岡、愛知、三重）のJTB関係者、宿泊施設、観光施設等約600会員）の賀詞交歓会で三重県への送客をお願いすることに加え、JTB店舗でのキャンペーン開催の依頼。

- ・ 1月21日（木）

JTB本社主催賀詞交歓会で、木村三重県旅館ホテル生活衛生同業組合理事長が（一社）日本旅行業協会田川会長（JTBグループ会長）に文書（12月24日付け）を手渡し、三重県への送客を依頼。

- ・ 1月22日（金）

- ①（一社）全国旅行業協会の支部（愛知、岐阜、静岡、大阪、兵庫）に対して、伊勢志摩地域の宿泊施設の状況について情報を提供し三重県への送客を依頼。今後、各支部から会員旅行会社に情報共有される予定。
- ②観光経済新聞主催「人気温泉旅館250選5ツ星の宿表彰式」で、東京事務所長が三重県への誘客を依頼。

3 今後の予定

1月29日から、宿泊予約センターのホームページ上で、報道関係者及び支援事業者の宿泊予約受付を開始します。宿泊予約センターによる予約受付状況については、3月下旬に各宿泊施設に中間状況報告を行い（その他にも問い合わせには随時対応）、4月25日には一旦予約受付を終了する予定です。

ホームページ上での予約受付と並行して、警備関係者等についても各宿泊施設と調整の上、具体的な配宿作業を進めます。

平成28年1月27日
伊勢志摩サミット三重県民会議事務局
開催支援課

弁当供給体制の整備について

1 目的

伊勢志摩サミットの開催に際して、警備、消防、医療、現地スタッフ等に対し、県産食材を活用した安全・安心かつ美味しい食事を大量に継続して提供することを目的とする。

2 取組内容

(1) 業務内容

弁当の受注、製造、配送及び空容器の回収

(2) 取扱対象者

警備関係者、消防関係者、医療関係者、現地スタッフ等を想定

(3) 整備する供給体制

- ①屋外保管を前提とする大規模かつ継続的な弁当需要（以下、「大規模需要」）への対応
- ②屋内保管を前提とする比較的小規模かつ短期・不定期な弁当需要（以下、「小規模需要」）への対応

3 大規模需要への対応について

(1) 実施事業者の選定

企画提案コンペにより以下のとおり決定しました。

①審査基準

- ・業務遂行能力に関する事項
- ・衛生管理に関する事項
- ・食材及びメニューに関する事項
- ・環境への配慮に関する事項

②募集期間

平成27年10月30日から11月30日

③応募者数

5事業体

④受託事業者（平成28年1月25日公表）

- ・A地区：志摩市（最大想定供給数 21,000 個/日）
株式会社ローソンを代表とする4社による共同事業体
構成員：オーケーズデリカ株式会社（県内弁当製造事業者）、株式会社キャリアカーサービス（県内運送事業者）ほか
- ・B地区：伊勢市、鳥羽市、津市ほか（最大想定供給数 5,000 個/日）
株式会社セブン・イレブン・ジャパンを代表とする9社の共同事業体
構成員：プレミアムキッチン株式会社（県内弁当製造事業者）ほか

(2) 県内事業者の参画

事業者選定にあたっては、仕様書に、県内弁当製造事業者を一社以上含めることを参加資格にするとともに、配送事業者等についても可能な限り県内事業者を多く参画させるよう規定し、その参画度合を選定の評価基準の一つとすることで、県内事業者の参画を確保しました。また、より多くの県内事業者の参画を図るため弁当の配送場所を2地区に分けることとしました。

(3) 食品衛生管理体制

万全の食品衛生管理体制が確保できることを最重要方針とし、弁当の製造過程において、HACCP及び大量調理施設衛生管理マニュアルに基づく衛生管理を実施するとともに、提供する弁当について、屋外で保管されることを想定し、三重県が定める食品の衛生管理指標の目標値の達成及び異物混入対策として金属探知機での検査等を求めています。

事業者決定にあたっては、健康福祉部食品安全課・保健所と協力し、事前に弁当製造工場の食品衛生状況を確認しました。供給開始後も、月2回程度の監視指導を実施します。

(4) 県産食材の活用

県産米を使用するとともに、その他の県産食材についても、可能な限り使用に努めるよう企画提案コンペの仕様書に規定しました。今後、フードイノベーション課と連携して県民会議の方から食材及びメニューの提案を行うことで、企画提案の内容に止めることなく、県産食材の活用促進に努めます。

4 小規模需要への対応について

宿泊者の昼食需要への対応など食事の提供に課題のある宿泊施設や、国際メディアセンター内の支援事業者、海上保安庁職員の一部など、屋内保管が可能で、比較的小規模かつ短期・不定期な弁当需要に対しては、地元の小規模な弁当製造事業者による供給が行えるよう、各地域の商工団体等とも協力しながら、両者のマッチングを促進していきます。

平成28年1月27日
伊勢志摩サミット三重県民会議事務局
開催支援課

第2回住民懇話会の開催について
～関係4市町の住民の皆様などを対象に実施～

三重県では、伊勢志摩サミットの成功に向けて、住民の皆様からの要望や意見を聞き取り、今後の事業方針に活用するとともに、警備関係機関と連携・協力して、サミット開催に伴う住民生活への影響についての理解と協力を求めるため、第2回住民懇話会を下記のとおり開催します。

1 開催日程

別表のとおり

2 内容

- (1) 伊勢志摩サミット三重県民会議事業の説明
- (2) 警備機関が実施する警備活動等の説明
- (3) 住民懇話会開催市町のサミットに関する取組等の説明
- (4) 質疑応答

3 実施者

- (1) 三重県雇用経済部伊勢志摩サミット推進局（事務局）
- (2) 三重県警察本部警備部サミット対策課
- (3) 第四管区海上保安本部サミット等海上警備準備本部
- (4) 関係4市町（伊勢市、鳥羽市、志摩市及び南伊勢町）

4 対象

どなたでも御参加いただけます。（申込不要）

5 参考事項

今後、サミット開催直前の4月下旬から5月上旬に第3回を開催する予定です。

伊勢志摩サミット開催に係る「第2回住民懇話会」日程表

| | | | | |
|----|--------------------------|------------------|---------------------|--------------------|
| 地区 | 伊勢市 | 鳥羽市 | 志摩市 | 南伊勢町 |
| 日付 | 2月13日(土) | 2月28日(日) | 下記、表のとおり (市内9会場) | 2月7日(日) |
| 時間 | 14:00~ | 14:00~ | | 14:00~ |
| 場所 | 伊勢市 生涯学習センター いせトピア | 鳥羽市民文化会館 | | 南伊勢町町民文化会館 |
| 住所 | 伊勢市黒瀬町 562番地12 | 鳥羽市 鳥羽三丁目8番3号 | | 南伊勢町 五ヶ所浦3917番地 |

志摩市内での実施について

| | | | | |
|----|----------------------|--------------------|----------------------|----------------------|
| 日付 | 2月7日(日) | 2月10日(水) | 2月11日(木) | 2月11日(木) |
| 時間 | 19:00~ | 19:00~ | 14:00~ | 19:00~ |
| 場所 | 志摩市浜島B & G 海洋センター | 志摩市磯部 生涯学習センター | 志摩市役所 | 志摩市役所 |
| 住所 | 志摩市浜島町 浜島3564番地4 | 志摩市磯部町 迫間878番地9 | 志摩市阿児町 鵜方3098番地22 | 志摩市阿児町 鵜方3098番地22 |

| | | | |
|----|-----------------|--------------------|--------------------|
| 日付 | 2月13日(土) | 2月15日(月) | 2月21日(日) |
| 時間 | 19:00~ | 19:00~ | 13:30~ |
| 場所 | 神明地区公民館 | 賢島パークホテル みち潮 | 志摩市間崎島 開発総合センター |
| 住所 | 志摩市阿児町 神明6番地 | 志摩市阿児町 神明754番地9 | 志摩市志摩町 和具4236番地 |

| | | |
|----|-------------------|---------------------|
| 日付 | 2月27日(土) | 2月27日(土) |
| 時間 | 14:00~ | 19:00~ |
| 場所 | 志摩市志摩文化会館 | 大王公民館 |
| 住所 | 志摩市志摩町 和具535番地 | 志摩市大王町 波切3902番地2 |

平成28年1月27日
伊勢志摩サミット三重県民会議事務局
開催支援課

外国語案内ボランティアの活用について

1 目的

伊勢志摩サミットの開催に際して、国際メディアセンターや県内主要駅等に設置するインフォメーションセンター等において、主に外国人報道関係者に対し、円滑な取材・報道活動を行っていただくため、外国語による交通や観光の案内、三重県の情報発信等の支援を行う。

2 募集概要

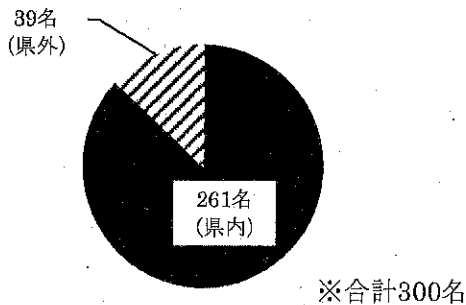
募集対象：英語による案内業務が可能な、県内外の一般、大学生、外国人留学生及び高校生等

募集期間：平成27年10月30日～12月10日

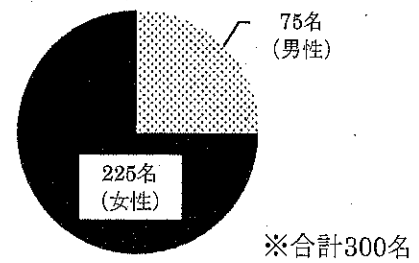
応募者数：1003人

採用者数：300人（当初予定200人程度）

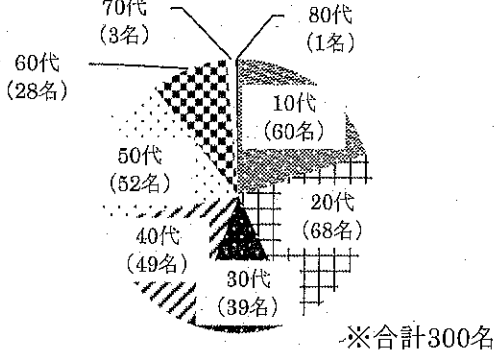
ボランティア採用者内訳（出身地別）



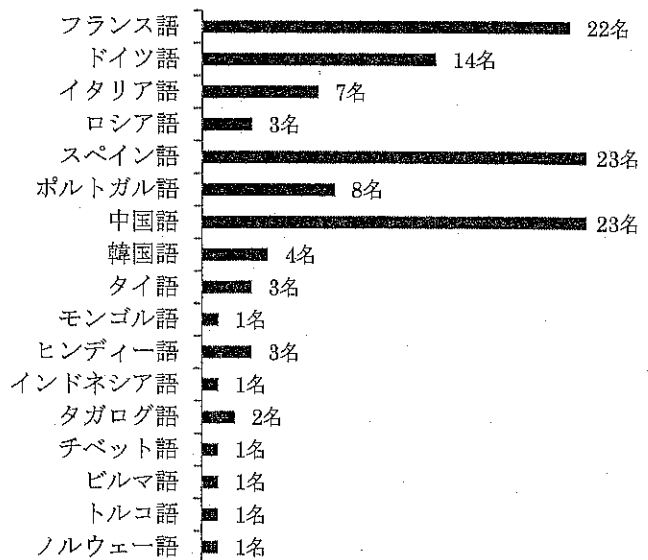
ボランティア採用者内訳（性別）



ボランティア採用者内訳（年代別）



英語に加え他言語にも対応可能な人材



3 活動内容

ボランティア参加者は、語学研修及び接遇研修の受講を必須とし、今後の活動を見据えたレベルアップを図る。その後、国際メディアセンターや県内主要駅等に設置されるインフォメーションセンター等において、移動・滞在・観光等の情報提供を通じて主に外国人報道関係者を支援する。

参加機会の拡充のため、当初計画に加え名古屋駅での活動を実施するとともに、外国人報道関係者宿泊先ホテルなどでの活動も検討中。

4 今後の方針

- (1) インフォメーションセンター以外のサミット関連事業での外国語ボランティア派遣の要望についても対応する。(その際は採用者 300 人以外の者も派遣対象とする)
- (2) ボランティア参加者及び応募者が、サミット開催後、県内で開催されるMICE、外国人観光客のおもてなし及び各種ボランティアにおいて引き続き活動できる仕組みづくりに取り組む。
- (3) 企業単位でのボランティア協力申請をいただいた場合は活躍の機会を調整する。

※申請企業：日本トランスシティ株式会社、株式会社百五銀行、住友電装株式会社
など

平成 28 年 1 月 27 日
伊勢志摩サミット推進局
サミット総務課

伊勢志摩サミット・関係閣僚会合開催自治体の連携について

1 目的

伊勢志摩サミット及び関係閣僚会合が開催される機会を捉え、伊勢志摩サミット及び関係閣僚会合が開催される自治体間において、情報の共有や開催地の魅力発信をより効果的に行うための連携したPR等を行うことを目的に、伊勢志摩サミット・関係閣僚会合開催自治体連絡会議を設立する。

※ 1 月 28 日（木）、第 1 回会議を志摩庁舎で開催。

2 構成団体等

(1) 構成団体(伊勢志摩サミット・関係閣僚会合実施自治体)

茨城県、長野県、富山県、香川県、
仙台市、新潟市、神戸市、倉敷市、広島市、北九州市
三重県

※ 外務省はオブザーバーとして参加。

※ 原則として各開催地における協議会等の事務局を担う運営主体の自治体により構成。

(2) 出席者

各構成団体における課長級等職員

(3) 事務局

三重県

3 検討項目について

(1) 構成団体間での情報共有

(2) 構成団体間で連携した効果的な魅力等の発信・PRに向けた取り組み

(3) その他、構成団体からの提案について検討を行う

4 今後のスケジュール

・ 今後は、必要に応じて開催する。

協賛、応援、寄附の申込状況等について

平成28年1月27日

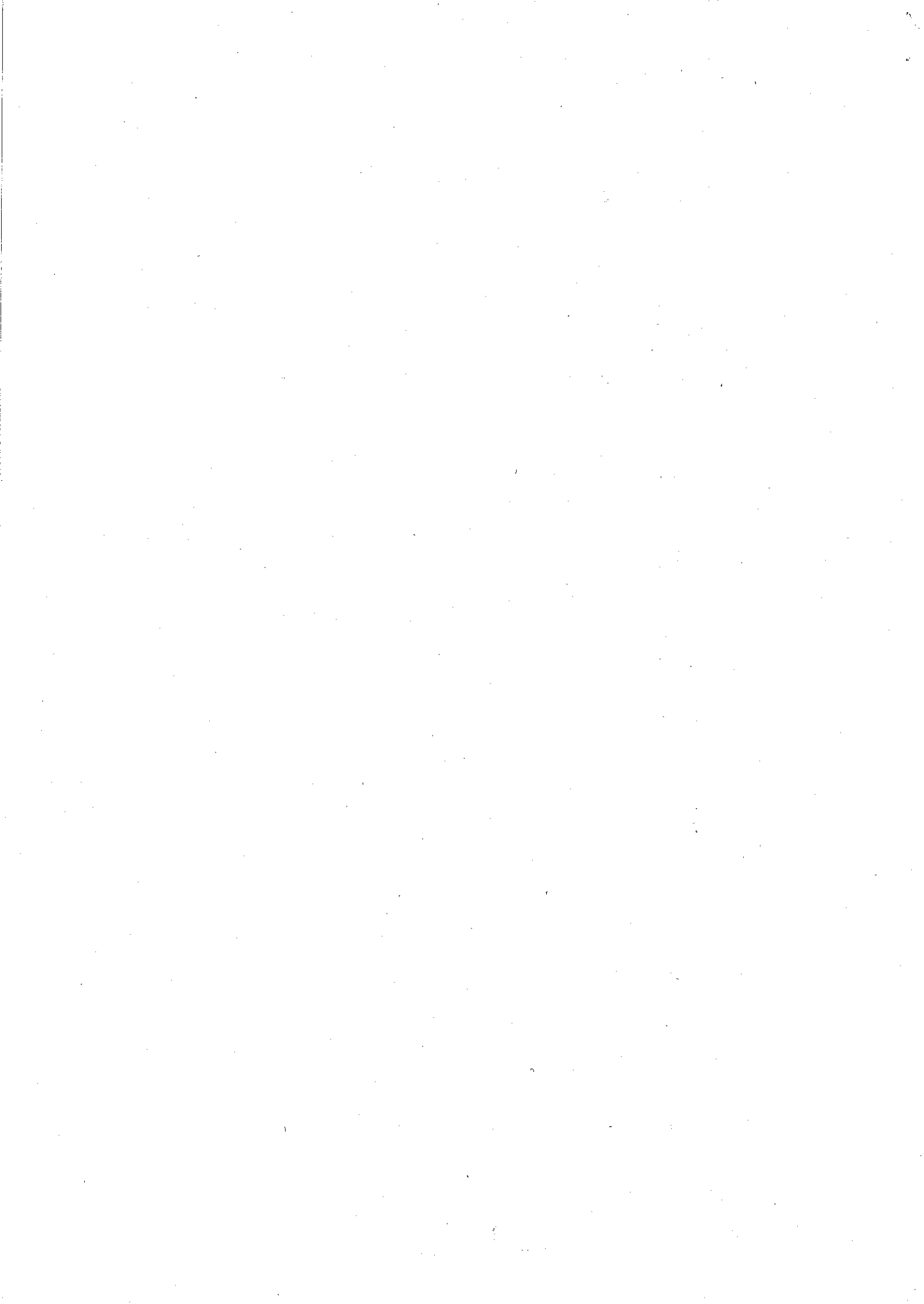
協賛、応援、寄附の募集にかかる1月25日時点での申込状況は、下記のとおりです。

| 協 賛 | 応 援 |
|----------------|------------------|
| 76件 うち登録63件 | 489件 うち登録453件 |

| 寄 附 | | |
|-----|-----------------|----------------------|
| 合計 | | 396件 411,830,838円 |
| 内 訳 | 法人 | |
| | 個人 | 218件 391,719,690円 |
| | 一般 | 96件 19,791,538円 |
| | クラウド ファンディング | 82件 319,610円 |

〔備考〕

- ・協賛、応援の事業提案内容は、別添のとおりです。
- ・12月16日から、クラウドファンディングを開始しました。



協賛、応援申込状況

H28.1.25 時点

伊勢志摩サミットにかかる協賛、応援について、現時点での申込状況は、下記のとおりです。

- 〔備考〕・登録欄の「済」は登録済のもの、空欄は審査中のものです。
 ・公表欄の「○」は内容の公表に同意があるもの、「×」は公表を希望しないものです。
 ・登録欄の「取下」は申請者の事情により申請を取り下げたものです。申請件数には含まれません。

【協賛】

| | |
|--------|----|
| 申請件数 | 76 |
| うち登録件数 | 63 |

申込者一覧

| 番号 | 受付日 | 提案者名 | 提案内容 | 登録 | 公表 |
|----|-----------|--------------------------|---|----|------|
| 1 | H27.8.28 | 三重トヨタ自動車株式会社 | クリーンアップ運動へのごみ袋等提供他 | 済 | ○ |
| 2 | H27.9.3 | 尾鷲名水株式会社 | サミットの出席者、スタッフにミネラルウォーターを提供 | 済 | ○ |
| 3 | H27.9.11 | 「小さな親切」運動三重県本部 | ごみ袋3万枚(JT協賛)配布し小中学校、企業等とともに、県民会議と同一週に環境美化活動実施 | 済 | ○ |
| 4 | H27.9.11 | 百五銀行「小さな親切」の会 | 百五銀行の行員3,000名がサミット開催の直前週に環境美化活動実施 | 済 | ○ |
| 5 | H27.9.16 | 株式会社宝輪 | HOWAビル津(県民会議事務局入居)の空いている立体駐車場を無償貸与 | 済 | ○ |
| 6 | H27.9.18 | 株式会社アクアイグニス | 県民会議が主催するイベント・各種レセプション等へ「伊勢海老パイ」を提供 | 済 | ○ |
| 7 | H27.9.24 | - | - | ○ | ○ |
| 8 | H27.9.25 | - | - | ○ | ○ |
| 9 | H27.9.25 | - | - | ○ | ○ |
| 10 | H27.9.25 | - | - | ○ | ○ |
| 11 | H27.10.5 | 三重畜産有限会社 | サミット関連事業へ牛肉、豚肉、加工品等を提供 | 済 | ○ |
| 12 | H27.10.14 | 新日本工業株式会社 | 伊勢志摩サミットの情報誌、パンフレットを入れるケースを作成し提供 | 済 | ○ |
| 13 | H27.10.16 | 東紀州ヒロメ養殖協議会 | 県民会議が主催するイベント・各種レセプション等へ東紀州の特産品「ヒロメ」を提供 | 済 | ○ |
| 14 | H27.10.20 | マックスパリュ中部株式会社 | 伊勢志摩サミット関連イベントを対象とした店頭催事スペースの無償貸与 | 済 | ○ |
| 15 | H27.10.26 | - | - | 済 | 後日公表 |
| 16 | H27.10.28 | 株式会社マルゴ水産 | 催事会場等へ三重県産活あさり、しじみ、はまぐりの提供 | 済 | ○ |
| 17 | H27.10.30 | 萬古陶磁器振興協同組合連合会 | 三重県産の農水産品を扱う団体とコラボしながら萬古焼を提供 | 済 | ○ |
| 18 | H27.10.30 | 日本たばこ産業株式会社 東海支社 | 観光、宿泊、警備、報道関係など、人が集まる場所へのスタンド灰皿の提供 | 済 | ○ |
| 19 | H27.11.2 | 株式会社プラトンホテル | ミス・ユニバース三重ファイナリストによる「伊勢志摩サミット」応援大使 | 済 | ○ |
| 20 | H27.11.2 | 学校法人鈴鹿医療科学大学 | 第2回伊勢志摩サミットフォーラム会場となる鈴鹿医療科学白子キャンパスを無償貸与 | 済 | ○ |
| 21 | H27.11.5 | 大石 小石 | サミット関連事業参加者へ本真珠のタイタックとカフセット提供 | 済 | ○ |
| 22 | H27.11.5 | 黒瀬町自治会 | 第62回式年遷宮にて使用した子供奉曳車をレセプション会場等での展示のため貸与 | 済 | ○ |
| 23 | H27.11.6 | 株式会社赤福 | レセプション開催時の「赤福茶屋」出展 | 済 | ○ |
| 24 | H27.11.6 | 松阪牛協議会 | レセプション開催時の各種商品提供 | 済 | ○ |
| 25 | H27.11.6 | 日本トランスシティ株式会社 | 外国語ボランティアの派遣(20~30人程度) | 済 | ○ |
| 26 | H27.11.10 | マイスターコーティング鈴鹿店 | 県民会議が行うイベントのトイレなどをコーティングする技術を提供 | 済 | ○ |
| 27 | H27.11.12 | JAグループ三重 | イベント・レセプション等へ伊勢茶ペットボトルを3,310本提供 | 済 | ○ |
| 28 | H27.11.13 | 株式会社電通名鉄コミュニケーションズ | 各種アイテムのデザインやイメージの統一化を図るため伊勢志摩サミット共通デザインを提供 | 済 | ○ |
| 29 | H27.11.16 | 三重県生活衛生同業組合連合会 | 県民会議のクリーンアップ活動に参加(約100名規模) | 済 | ○ |
| 30 | H27.11.16 | 株式会社三重興農社 | 飾花用のプランターを150個程度提供 | 済 | ○ |
| 31 | H27.11.17 | - | - | 済 | 後日公表 |
| 32 | H27.11.17 | 株式会社大洋工藝 | イベント等でパネルなどを展示する際に必要な展示用ボードを無償提供 | 済 | ○ |
| 33 | H27.11.20 | おぼろタオル株式会社 | サミット関連事業の参加者等へフェイスタオル500枚を提供 | 済 | ○ |
| 34 | H27.12.1 | 四日市スーパービジョン | 四日市駅前スーパービジョンでサミット関連動画を放映 | 済 | ○ |
| 35 | H27.12.2 | NTN株式会社 伊勢志摩サミット応援プロジェクト | 複合型(風力・太陽光)の街路灯を10基提供 | 済 | ○ |
| 36 | H27.12.8 | 森林組合おわせ | レセプション開催時のヒノキ板提供 | 済 | ○ |
| 37 | H27.12.8 | 三重県森林組合連合会 | カウンタダウンボード(小)×1基、(大)×2基の提供 | 済 | ○ |
| 38 | H27.12.8 | 有限会社森と水を守る会 | 各種会場等へ「森の番人」ペットボトル500ml×5,000本提供 | 済 | ○ |
| 39 | H27.12.17 | 株式会社百五銀行 | 外国語ボランティアの派遣(10~20人程度) | 済 | ○ |
| 40 | H27.12.17 | 西川製菓「鈴鹿あられ」 | イベント等へ「サミットあられ」を提供 | 済 | ○ |
| 41 | H27.12.17 | 花の国づくり三重県協議会 | 花いっぱい運動に必要な講師役の派遣 | 済 | ○ |
| 42 | H27.12.17 | 三重県花植木振興会 | イベント会場等で植木を用いた飾花 | 済 | ○ |
| 43 | H27.12.17 | 株式会社コミュニケーションサービス | フリーマガジン「みえなびプラス」へサミット関連情報を掲載 | 済 | ○ |
| 44 | H27.12.17 | 株式会社保田商店 | ジュニアサミット会場へ「桑名もち小麦」のお菓子提供 | 済 | ○ |
| 45 | H27.12.17 | 株式会社貫じい堂ノウッドメイクキタムラ | 開催記念フラッグスタンドの提供 | 済 | ○ |
| 46 | H27.12.17 | 株式会社ナミカワ | 県民会議公式ポスター第3弾への社名表記を前提とした協賛事業 | 済 | ○ |
| 47 | H27.12.17 | 株式会社百五銀行 | 県民会議公式ポスター第3弾への社名表記を前提とした協賛事業 | 済 | ○ |
| 48 | H27.12.17 | イオングループ | 県民会議公式ポスター第3弾への社名表記を前提とした協賛事業 | 済 | ○ |
| 49 | H27.12.17 | 株式会社第三銀行 | 県民会議公式ポスター第3弾への社名表記を前提とした協賛事業 | 済 | ○ |
| 50 | H27.12.17 | 株式会社トーエネック 三重支店 | 県民会議公式ポスター第3弾への社名表記を前提とした協賛事業 | 済 | ○ |
| 51 | H27.12.17 | 損害保険ジャパン日本興亜株式会社 | 県民会議公式ポスター第3弾への社名表記を前提とした協賛事業 | 済 | ○ |
| 52 | H27.12.18 | 桑名の千羽鶴保存会 | 桑名市無形文化財「桑名の千羽鶴」装飾品物をレセプション会場等での展示用として貸与 | 済 | ○ |
| 53 | H27.12.21 | NTN株式会社 伊勢志摩サミット応援プロジェクト | ジュニア・サミットin三重開催のラッピングを施したEV車両を3台貸与 | 済 | ○ |
| 54 | H27.12.21 | 三重県漁業協同組合連合会 | 伊勢志摩サミット150日前記念イベントにおけるまぐろ解体ショーに調理補助員や販促物の貸与 | 済 | ○ |
| 55 | H27.12.21 | 株式会社朝日屋 | 伊勢志摩サミット150日前イベントにおける試食会に「ももみや号」精肉を無償提供 | 済 | ○ |
| 56 | H27.12.28 | イオンモール株式会社 | 県民会議が実施するイベントスペースの無償貸与 | 済 | ○ |
| 57 | H28.1.5 | - | - | 済 | 後日公表 |
| 58 | H28.1.5 | 井村屋グループ株式会社 | 井村屋スポーツようかん50,000本提供 | 済 | ○ |
| 59 | H28.1.5 | コカ・コーラリーストジャパン株式会社 | コカ・コーラ製品4,800本提供 | 済 | ○ |
| 60 | H28.1.5 | - | - | 済 | × |
| 61 | H28.1.5 | JAグループ三重 | 伊勢志摩サミット150日前イベントにおける来場者へ伊勢のバラを提供 | 済 | ○ |

| | | | | | |
|----|----------|-------------|---|---|---|
| 62 | H28.1.7 | イオンリテール株式会社 | 伊勢志摩サミット150日前記念イベントにおけるまぐろの解体時に必要な技能を有する職員の派遣 | 済 | ○ |
| 63 | H28.1.12 | - | - | - | ○ |
| 64 | H28.1.12 | 井村屋グループ株式会社 | 県民会議が実施するイベント等へ振る舞いぜんざい30,000食分 | 済 | ○ |
| 65 | H28.1.13 | 株式会社エルテス | サミット開催前後の「三重の発信」に関するネット上の評判分析 | 済 | ○ |
| 66 | H28.1.13 | - | - | - | ○ |
| 67 | H28.1.13 | 株式会社エルテス | サミット開催期間中のネット上のリスク情報収集 | 済 | ○ |
| 68 | H28.1.18 | 創作工房ネオ | 県内産の間伐材で作ったエコ箸1,000膳協賛 | 済 | ○ |
| 69 | H28.1.18 | - | - | 済 | × |
| 70 | H28.1.22 | - | - | - | ○ |
| 71 | H28.1.25 | - | - | - | ○ |
| 72 | H28.1.25 | - | - | - | ○ |
| 73 | H28.1.25 | - | - | - | ○ |
| 74 | H28.1.25 | - | - | - | ○ |
| 75 | H28.1.25 | - | - | - | ○ |
| 76 | H28.1.25 | - | - | - | ○ |
| 77 | | | | | |
| 78 | | | | | |
| 79 | | | | | |
| 80 | | | | | |

【応援】

| | |
|--------|-----|
| 申請件数 | 489 |
| うち登録件数 | 453 |

申込者一覧

| 番号 | 受付日 | 提案者名 | 提案内容 | 登録 | 公表 |
|----|----------|-------------------------|--|----|----|
| 1 | H27.8.28 | 株式会社百五銀行 | 百五観光アカデミー開催 | 済 | ○ |
| 2 | H27.8.28 | 堀口文宏の志摩っていこうぜ運営委員会 | 志摩の魅力を動画番組、SNS等で配信 | 済 | ○ |
| 3 | H27.8.28 | 三重の大酒蔵市実行委員会 | 県内の酒蔵と四日市市飲食店のコラボイベント | 済 | ○ |
| 4 | H27.9.1 | 村林浩代ソプラノリサイタル実行委員会 | リサイタルの売上の一部を県民会議へ寄附 | 済 | ○ |
| 5 | H27.9.2 | JAグループ三重 JA事業サポートセンター | 「伊勢志摩サミット2016」ポスターの店頭掲示 | 済 | ○ |
| 6 | H27.9.2 | 「名港水上芸術花火2015」開催委員会 | 名古屋港ガーデンふ頭でサミット記念花火大会 | 済 | ○ |
| 7 | H27.9.2 | イオンリテール株式会社 | 県内店舗で伊勢志摩サミットポスターの掲示 | 済 | ○ |
| 8 | H27.9.2 | マックスバリュ中部株式会社 | 県内店舗で伊勢志摩サミットポスターの掲示 | 済 | ○ |
| 9 | H27.9.2 | イオンリテール株式会社 | 関西圏店舗で「三重県フェア」開催 | 済 | ○ |
| 10 | H27.9.2 | 三重信用金庫 | 「伊勢志摩サミット記念定期」を販売し利息の一部を寄附 | 済 | ○ |
| 11 | H27.9.3 | キリンビールマーケティング株式会社 | 記念デザイン肩ラベル品販売、売上1本につき1円を寄附 | 済 | ○ |
| 12 | H27.9.3 | 三重県漁業協同組合連合会 | 伊勢志摩サミット開催PRのための看板設置 | 済 | ○ |
| 13 | H27.9.4 | 一般社団法人三重県食品衛生協会 | サミット成功に向け食中毒を発生させないセミナー開催 | 済 | ○ |
| 14 | H27.9.4 | - | - | - | ○ |
| 15 | H27.9.4 | - | - | 済 | × |
| 16 | H27.9.4 | - | - | 済 | × |
| 17 | H27.9.4 | 全国詩曲音楽連盟 | サミットの記念曲(イメージソング)の制作 | 済 | ○ |
| 18 | H27.9.9 | エールアドエイジェンシー合同会社 | 北勢エリアの社員募集情報誌へのポスターの無料掲載 | 済 | ○ |
| 19 | H27.9.9 | - | - | 済 | × |
| 20 | H27.9.10 | アサヒビール株式会社 中部統括本部 | 伊勢志摩サミットラベル商品の販売および売上1本につき1円を寄附 | 済 | ○ |
| 21 | H27.9.10 | アサヒビール株式会社 中部統括本部 | 松阪牛や東紀州の真鯛等が当たるキャンペーンの実施 | 済 | ○ |
| 22 | H27.9.10 | 近畿日本ツーリスト個人旅行株式会社 | 「伊勢志摩サミット2016」ポスターの店頭掲示 | 済 | ○ |
| 23 | H27.9.11 | 株式会社第三銀行 | 伊勢志摩サミット開催記念定期を販売し、抽選で特産品等をプレゼント | 済 | ○ |
| 24 | H27.9.14 | 株式会社百五銀行 | 伊勢志摩サミット記念定期預金を販売し、抽選で近鉄しまかぜツアーをプレゼント | 済 | ○ |
| 25 | H27.9.15 | 株式会社百五銀行 | 主要14ヶ店のロビーにWi-Fiを整備する | 済 | ○ |
| 26 | H27.9.16 | 株式会社宝輪 | HOWAビル津(県民会議事務局入居)壁面にサミットポスター掲出 | 済 | ○ |
| 27 | H27.9.17 | 三重交通グループホールディングス株式会社 | サミットデザインの缶バッジを作成し、グループ11社の社員が着用 | 済 | ○ |
| 28 | H27.9.17 | 株式会社百五銀行 | クレジットカードを一定額以上利用した方から抽選で伊勢志摩地域のレストラン食事券をプレゼント | 済 | ○ |
| 29 | H27.9.18 | - | - | 済 | × |
| 30 | H27.9.18 | 一般社団法人日本アマチュア無線連盟 三重県支部 | サミット開催記念のCall Signを取得後、国内海外のアマチュア無線局と交信し三重県をPR | 済 | ○ |
| 31 | H27.9.18 | 伊藤印刷株式会社 | 伊勢志摩サミット開催記念応援グッズ(缶バッジ・三重学彩・シール)を販売し、売上の一部を寄附 | 済 | ○ |
| 32 | H27.9.24 | 特定非営利活動法人ほがらか絵本畑 | 伊勢志摩サミットを機会に海外を身近に感じるため、絵本を使った勉強会やセミナーを実施 | 済 | ○ |
| 33 | H27.9.24 | 日本ボーイスカウト 伊賀第1回 カブ隊 | 伊勢志摩サミットに関する子ども向け学習会実施(テーマ:世界の国ぐに) | 済 | ○ |
| 34 | H27.9.25 | まちづくり団体 楽笑(Raku-Sho) | 志摩発の女性会議:伊勢志摩女子サミットG7(ガールズセブン)を開催 | 済 | ○ |
| 35 | H27.9.25 | 株式会社百五ディーシーカード | 会員向け「ご利用代金明細書」(毎月約8,000通)へ寄付金募集の案内を掲載 | 済 | ○ |
| 36 | H27.9.28 | 株式会社第三銀行 | 本支店(特に県外店舗)ロビーに「伊勢志摩サミット2016」のポスターを掲示 | 済 | ○ |
| 37 | H27.9.29 | 三重テレビ放送株式会社 | 特別番組「世界のリーダーたちが三重に」7/5放送(インターネットでの公開9/16~) | 済 | ○ |
| 38 | H27.9.29 | 三重テレビ放送株式会社 | 特別番組「県民みんなで盛り上げよう伊勢志摩サミット」9/21放送(インターネットでの公開10月予定) | 済 | ○ |
| 39 | H27.9.29 | 三重テレビ放送株式会社 | 伊勢志摩サミット特設ウェブサイトの開設 | 済 | ○ |
| 40 | H27.9.29 | 三重テレビ放送株式会社 | 伊勢志摩サミットの話題を重点的に紹介する「伊勢志摩サミット応援ウィーク」の実施 | 済 | ○ |
| 41 | H27.9.29 | 三重テレビ放送株式会社 | 三重テレビのスタジオに卓上サミット告知プレートを設置 | 済 | ○ |
| 42 | H27.9.29 | 神風講社雅楽部 | 伊勢志摩サミット開催を雅楽演奏会のポスターに掲載し、会場内に横断幕を掲揚する。 | 済 | ○ |
| 43 | H27.9.29 | NTN株式会社 | 近鉄線路沿いの建屋壁面に横断幕2枚(伊勢志摩サミット、ジュニアサミット各1枚)を設置 | 済 | ○ |
| 44 | H27.9.29 | 株式会社青葉 | 天然ミネラルウォーターのペットボトルに「伊勢志摩サミット」応援文字を貼付。売上の一部を寄附。 | 済 | ○ |
| 45 | H27.9.29 | 近鉄グループホールディングス株式会社 | 近鉄各駅、近鉄GHD各社等で、ポスター(県民会議製作分および自主製作分)掲出など | 済 | ○ |
| 46 | H27.9.30 | 株式会社百五銀行 | 会員向け「ご利用代金明細書」(毎月約15,000通)へ寄付金募集の案内を掲載 | 済 | ○ |
| 47 | H27.9.30 | 三重畜産有限公司 | サミット応援商品の開発、販売で三重県産牛・豚の魅力をPR | 済 | ○ |
| 48 | H27.9.30 | 鳥羽志摩農業協同組合 | 鳥羽志摩地域の農産物を使用した「G7ランチプレート」の販売 | 済 | ○ |
| 49 | H27.10.1 | 株式会社第三銀行 | ホームページでサミット開催までの日数をカウントダウン | 済 | ○ |

| 番号 | 受付日 | 提案者名 | 提案内容 | 登録 | 公表 |
|-----|-----------|-----------------------|--|----|----|
| 50 | H27.10.1 | 伊勢鉄道株式会社 | 全車両のドア内側上部に三重県地域連携部が作成したサミット開催ステッカーを掲示 | 済 | ○ |
| 51 | H27.10.2 | 伊勢志摩サミット応援ツール制作センター | ビジュアルの統一された応援ツールを作成し、地域を伊勢志摩サミット一色に彩るプロモーション事業を行う。 | 済 | ○ |
| 52 | H27.10.2 | 株式会社コイサンズ | 三重の食材を利用したパンを毎月3種類販売(7か月)、28年5月には全21種類一斉販売 | 済 | ○ |
| 53 | H27.10.5 | 株式会社TA西村 | 瞬間冷凍した三重県の特産物に「祝 伊勢志摩サミット開催」などのシールやステッカーを貼る | 済 | ○ |
| 54 | H27.10.5 | 伊勢志摩真珠館 | 「伊勢志摩サミット お祭り広場」として伝統工芸・文化、伊勢志摩特産品等の販売 | 済 | ○ |
| 55 | H27.10.5 | 株式会社ダイレクトカーズ | 尾鷲ヒノキ家具と伊勢型紙を使用したオリジナルカーを「伊勢志摩サミット開催記念車」としてイベント等で展示 | 済 | ○ |
| 56 | H27.10.5 | 東邦ガス株式会社 三重支社 | ①折り込みチラシ・手配りチラシに伊勢志摩サミットをPR②ガス展示場へのポスター掲示 | 済 | ○ |
| 57 | H27.10.6 | 石田鉄工株式会社 | ①アコヤ真珠貝殻入り兼観グレーチングを開発②グレーチングカタログにサミットポスターを掲載 | 済 | ○ |
| 58 | H27.10.7 | 石田鉄工株式会社 | ①展示会(東京ビックサイトなど)自社ブース内にポスター掲示②社内にポスター掲示 | 済 | ○ |
| 59 | H27.10.7 | 鳥羽シーサイドホテル株式会社 | フロントロビーやホームページでのサミットPR実施や、館内全室WiFi設置など | 済 | ○ |
| 60 | H27.10.7 | 鳥羽観光会館ビル株式会社 | ①鳥羽1番街建物へ「サミット歓迎」懸垂幕②階コンシェルジュでサミット案内業務実施 | 済 | ○ |
| 61 | H27.10.7 | 皇学館大学 | NIPPONの原点を学ぶ三重の魅力発信セミナー「うまし国 伊勢志摩の神話と日本文化」実施 | 済 | ○ |
| 62 | H27.10.8 | 鳴海製陶株式会社/三重ナルミ株式会社 | 「伊勢志摩サミット招致決定記念」として伊勢志摩発のメモリアルギフト等の新製品を開発 | 済 | ○ |
| 63 | H27.10.8 | 株式会社柿安本店 | グループ約300店舗で「サミット開催記念 美し国三重県フェア」として業態に合わせたオリジナルメニュー開発 | 済 | ○ |
| 64 | H27.10.9 | 日本通運株式会社 三重支店 伊勢営業所 | 各拠点へのポスター掲示および従業員の名刺へのロゴ記載によるサミット開催PR | 済 | ○ |
| 65 | H27.10.9 | 一般社団法人三重県建設業協会 | 伊勢志摩サミット応援ポスターを作成し、会員企業の事務所や工事現場に掲示 | 済 | ○ |
| 66 | H27.10.10 | 一般社団法人三重県産業廃棄物協会 | 伊勢志摩地域の産業廃棄物不法処理防止パトロール及び不法投棄撤去作業 | 済 | ○ |
| 67 | H27.10.13 | 北伊勢上野信用金庫 | 「伊勢志摩サミット2016」ポスターの店頭掲示 | 済 | ○ |
| 68 | H27.10.13 | JAグループ三重 | 伊勢志摩サミット応援メッセージを記載した県内茶試供品の配布 | 済 | ○ |
| 69 | H27.10.13 | いせ毎日会・毎日新聞伊勢支局 | 「伊勢まつり」にブース出展を行い、伊勢志摩サミットをPR | 済 | ○ |
| 70 | H27.10.14 | 近畿日本ツーリスト個人旅行株式会社 | 関西地区の直営店30店舗、提携店約50店舗に伊勢志摩サミットポスターを掲示 | 済 | ○ |
| 71 | H27.10.14 | 三重テレビ放送株式会社 | 津まつりの三重テレビブースで「伊勢志摩サミットにちなんだめり絵」の実施 | 済 | ○ |
| 72 | H27.10.14 | 株式会社NTTドコモCS東海 三重支店 | 県内ドコモショップ39店舗での伊勢志摩サミットポスターの掲出 | 済 | ○ |
| 73 | H27.10.15 | まちなか文化祭実行委員会 | 「まちなか文化祭」当日に配布するチラシ等でサミット開催をPR | 済 | ○ |
| 74 | H27.10.15 | 三重県市町村職員共済組合 | 三重市町村会館および「サンペルラ志摩」でポスターの掲示・リーフレット据え置き | 済 | ○ |
| 75 | H27.10.15 | 三岐鉄道株式会社 | 駅および車内への伊勢志摩サミットポスターおよび三重県地域連携部作成ステッカーの掲出 | 済 | ○ |
| 76 | H27.10.16 | 株式会社上田新工業 | 会社入口に伊勢志摩サミットポスターの掲示 | 済 | ○ |
| 77 | H27.10.16 | 株式会社上田新工業 | ホームページに「伊勢志摩サミット開催を応援しています」文言、シンボルマークを掲載 | 済 | ○ |
| 78 | H27.10.16 | 三重執魂株式会社 | 地元中学校での出前講座で使用するパワーポイントにシンボルマーク掲載 | 済 | ○ |
| 79 | H27.10.16 | 三昌物産株式会社 | 自社カタログ等にサミットポスター掲載、商品にも統一シンボルマークを貼付 | 済 | ○ |
| 80 | H27.10.19 | - | - | 済 | × |
| 81 | H27.10.19 | 株式会社伊勢新聞社 | 購読者部数約10万部の伊勢新聞でカウントダウン広告掲載 | 済 | ○ |
| 82 | H27.10.19 | 株式会社伊勢新聞社 | 伊勢志摩サミット開催200日前にあたる11月8日に別刷で伊勢志摩サミット特集を実施 | 済 | ○ |
| 83 | H27.10.19 | 株式会社ピースブレアコーポレーション | 販売物(餃子、餃子のたれ、みそだれなど)にシンボルマークを貼付 | 済 | ○ |
| 84 | H27.10.19 | はあと福祉タクシー | チラシ、ホームページ「伊勢志摩サミットを応援しています」の文言、売上の一部を寄附 | 済 | ○ |
| 85 | H27.10.19 | 有限会社観光旅館 福寿荘 | サミットに合わせた客室のリニューアルおよびイメージチラシにシンボルマークを使用 | 済 | ○ |
| 86 | H27.10.19 | 株式会社ミエライズ | 米袋にシンボルマークを掲載 | 済 | ○ |
| 87 | H27.10.19 | 三交興業株式会社 | 名阪関ドライブイン、名阪上野ドライブインの入口看板にシンボルマークを掲載 | 済 | ○ |
| 88 | H27.10.20 | 津市ボランティア協議会 | 「環境フェスタで缶バッチづくりコーナー」を出展し、そこでシンボルマークの線画を用意 | 済 | ○ |
| 89 | H27.10.20 | 糸川屋製菓株式会社 | 商品にシンボルマークを掲載 | 済 | ○ |
| 90 | H27.10.20 | 東邦ガス株式会社 三重支社 | 名刺にシンボルマーク掲載 | 済 | ○ |
| 91 | H27.10.20 | イオンリテール株式会社 | 三重県内のイオン19店舗で三重県産品の販売や観光情報発信などのイベント実施 | 済 | ○ |
| 92 | H27.10.20 | 三重県信用金庫協会 | 「三重県しんきんレポート」へ応援メッセージの掲載 | 済 | ○ |
| 93 | H27.10.20 | マックスバリュ中部株式会社 | 三重県内全店舗へのカウントダウンボード設置 | 済 | ○ |
| 94 | H27.10.21 | JAグループ三重 | 三重県内厚生連病院院内モニターにて「伊勢志摩サミットを応援しています」旨のPR | 済 | ○ |
| 95 | H27.10.21 | 有限会社居酒屋ふくや | サミット応援商品(食事メニュー)を開発し、売上の一部を寄附 | 済 | ○ |
| 96 | H27.10.21 | ヒストリックカーミーティング実行委員会 | 伊勢志摩サミットのイベントとして「CLASSIC CAR SUMMIT」を開催しサミットをPR | 済 | ○ |
| 97 | H27.10.21 | 三重県漁業協同組合連合会 | ①魚等の出荷に使用する箱にサミットをPRするシールを貼付 ②事務所へポスターを掲示 | 済 | ○ |
| 98 | H27.10.22 | 損害保険ジャパン日本興亜株式会社 | 全都道府県の国内拠点1,204か所で伊勢志摩サミットポスターの掲示 | 済 | ○ |
| 99 | H27.10.22 | 三重県商工会連合会 | みえのうまいもん物産展におけるポスター展示等 | 済 | ○ |
| 100 | H27.10.22 | 三重県商工会連合会 | みえまるごと物産展におけるポスター展示及びPRブースの設置 | 済 | ○ |
| 101 | H27.10.22 | 三重県商工会連合会 | 三重県商工会大会における大会誌への伊勢志摩サミットPR及びパンフレット配布 | 済 | ○ |
| 102 | H27.10.22 | 三重県商工会連合会 | 商工会全国大会におけるPR資料の配布及びPRブースの設置 | 済 | ○ |
| 103 | H27.10.22 | 三重県商工会連合会 | 全国物産展におけるPRブースの設置 | 済 | ○ |
| 104 | H27.10.22 | 八千代エンジニアリング株式会社 名古屋支店 | 本社を含む全支店に伊勢志摩サミットポスターならびに応援メッセージを掲載 | 済 | ○ |
| 105 | H27.10.23 | 臼井織布株式会社 | ①応援商品の開発、シンボルマークを使用したシールを商品へ貼付②ポスターの掲出 | 済 | ○ |
| 106 | H27.10.23 | 三重県馬畜産振興協議会 | 「三重の馬い畜産物大抽選会」の告知に併せサミット応援メッセージを記載およびHPでの告知実施 | 済 | ○ |
| 107 | H27.10.23 | 日本バーテンダー協会 三重県本部 三重支部 | 三重支部の会員店舗40店舗でサミットポスター掲出 | 済 | ○ |
| 108 | H27.10.23 | - | - | 済 | × |
| 109 | H27.10.23 | 伊勢形紙協同組合 | 「匠の里 伊勢型紙フェスタ」会場におけるサミットポスターの掲示 | 済 | ○ |
| 110 | H27.10.23 | 有限会社ウラケイパール | 商品や看板へシンボルマークを表示 | 済 | ○ |
| 111 | H27.10.23 | 株式会社百五銀行 | 全店舗のロビー(一部店舗を除く)にカウントダウンボードを設置 | 済 | ○ |
| 112 | H27.10.23 | 株式会社百五銀行 | 役職員の名刺にシンボルマークを表示 | 済 | ○ |
| 113 | H27.10.26 | 中部電力株式会社 三重支店 | 独自でカウントダウンボードを製作し、自社施設へ設置 | 済 | ○ |
| 114 | H27.10.26 | 志摩市観光協会 | 「御食つ国・志摩 年末海旅市」にて伊勢えびなど県産食材の発信と伊勢志摩サミットをPR | 済 | ○ |
| 115 | H27.10.26 | 志摩市観光協会 | 「海女小屋体験施設 さとうみ庵」通常料金3,500円を3,100円(サミット)で提供 | 済 | ○ |
| 116 | H27.10.26 | 志摩市観光協会 | 志摩市観光協会会員(会員数452)へ向けてポスター掲示依頼 | 済 | ○ |
| 117 | H27.10.26 | 志摩市観光協会 | ①ホームページへサミット開催に伴う情報掲出②会員が開発したサミット関連商品情報を掲載 | 済 | ○ |
| 118 | H27.10.26 | 志摩市観光協会 | 「伊勢志摩ふるさと交流会」内でのポスター配布 | 済 | ○ |

| 番号 | 受付日 | 提案者名 | 提案内容 | 登録 | 公表 |
|-----|-----------|---|---|----|------|
| 119 | H27.10.26 | 志摩市観光協会 | 「わらじ祭り」でサミット開催記念のぼり旗を設置しサミットをPR | 済 | ○ |
| 120 | H27.10.26 | NTT西日本三重支店 | 名刺・封筒・クリアファイルにシンボルマーク(シール)を貼付して開催をPR | 済 | ○ |
| 121 | H27.10.27 | 三重エフエム放送株式会社 | 「広瀬隆のラジオ魂!伊勢志摩サミット200日前スペシャル」で、取組、 県民の声、経済効果など放送 | 済 | ○ |
| 122 | H27.10.27 | 株式会社百五銀行 | 「百五観光アカデミー おもてなしコンサル」開催 | 済 | ○ |
| 123 | H27.10.27 | NTT西日本三重支店 | 「Free-WiFi-MIE」のアクセスポイントの充実および無料利用時間の拡大 | 済 | ○ |
| 124 | H27.10.27 | マックスバリュ中部株式会社 | サミット応援商品にシンボルマークを貼付 | 済 | ○ |
| 125 | H27.10.27 | 中日新聞社広告局 | サミット開催100日前特集記事および対談紙面を掲載 | 済 | ○ |
| 126 | H27.10.27 | 伊勢志摩俳句サミット協議会 | 伊勢志摩サミットを応援する俳句大会を開催 | 済 | ○ |
| 127 | H27.10.27 | 全国尾鷲節コンクール実行委員会 | 「全国尾鷲節コンクール」の開催ポスター、パンフレットでサミットをPR | 済 | ○ |
| 128 | H27.10.28 | 第三カードサービス株式会社 | 「ご利用明細書」(毎月約7,000~8,000通)およびホームページへ寄付金募集の案内を掲載 | 済 | ○ |
| 129 | H27.10.28 | 株式会社マルゴ水産 | 本社へのポスター掲示、関係者へのポスター配布 | 済 | ○ |
| 130 | H27.10.28 | 津市指定無形文化財 白塚獅子舞保存会 | 保存会事務所へのポスター掲示、関係者へのポスター配布 | 済 | ○ |
| 131 | H27.10.28 | 有限会社 龍宮 | シンボルマークを利用したポスター、POP、商品タグ等を制作LPR | 済 | ○ |
| 132 | H27.10.28 | 三重トヨペット株式会社 | 試乗車・社用車に応援メッセージ入りステッカーを掲示など9企画実施 | 済 | ○ |
| 133 | H27.10.28 | 協同組合オールニッポンギフト | ギフトカタログの表紙にシンボルマークを掲載 | 済 | ○ |
| 134 | H27.10.28 | 三重県男女共同参画センター「フレンジみえ」 | 「男女共同参画フォーラム」にてポスター掲示およびパンフレットへのシンボルマーク表示 | 済 | ○ |
| 135 | H27.10.28 | - | - | 済 | 後日公表 |
| 136 | H27.10.29 | 株式会社ホクキャスト | シンボルマークをデザインしたグレーチングを開発 | 済 | ○ |
| 137 | H27.10.29 | 北伊勢上野信用金庫 | ウインターキャンペーンのチラシに「協賛、応援、寄附」募集の案内を掲載 | 済 | ○ |
| 138 | H27.10.29 | ポートレース津 | 伊勢志摩サミット開催記念「全国ご当地大集合サミット」を開催 | 済 | ○ |
| 139 | H27.10.29 | 株式会社三重銀カード | 「ご利用明細」およびホームページに寄附についての告知表記を掲載 | 済 | ○ |
| 140 | H27.10.30 | 井村屋株式会社 | 三重県の特産品「伊勢茶」を使用したアイスクリームの開発 | 済 | ○ |
| 141 | H27.10.30 | 三重県産業廃棄物対策推進協議会 | 三重県鳥羽市志志島奈佐の浜での伊勢湾漂着ゴミ海岸清掃活動 | 済 | ○ |
| 142 | H27.10.30 | NPO法人三重補助犬普及協会 | 「つ・環境フェスタ」「いせびん」でポスターシンボルマーク等でPR | 済 | ○ |
| 143 | H27.10.30 | イオンモール 東員 | シンボルマークを使用したサミット応援ワッペンを作成 | 済 | ○ |
| 144 | H27.11.2 | 近畿日本ツーリスト株式会社 津支店 | JRクーポン袋(10万部作成)を活用した伊勢志摩サミット三重県開催告知 | 済 | ○ |
| 145 | H27.11.2 | 近畿日本ツーリスト株式会社 津支店 | JR時刻表(3,500部)への伊勢志摩サミット三重県開催広告掲載 | 済 | ○ |
| 146 | H27.11.2 | - | - | 済 | × |
| 147 | H27.11.2 | 株式会社プラトンホテル | ミスユニバース三重ファイナリストによる「伊勢志摩サミットカウントダウンブログ」 | 済 | ○ |
| 148 | H27.11.2 | 株式会社プラトンホテル | 自社館内に「伊勢志摩サミット応援」のぼり旗設置 | 済 | ○ |
| 149 | H27.11.2 | 社会福祉法人洗心福祉会 | 法人が運営する県内約100事業所に「伊勢志摩サミット2016」ポスターを掲示 | 済 | ○ |
| 150 | H27.11.2 | 赤塚グループ(株式会社赤塚植物園、株式 会社赤塚、株式会社エフエフツヤハン) | 店頭に横断幕やのぼり旗を設置するとともに情報誌などへ掲載 | 済 | ○ |
| 151 | H27.11.2 | 南長野12志会 | 「伊勢志摩サミット 日本のおもてなし」をテーマにした南長野イオンミネーション2015 | 済 | ○ |
| 152 | H27.11.2 | 井村屋株式会社 | 三重県の特産品「松阪牛」を使用した中華まん(冷凍食品)の開発 | 済 | ○ |
| 153 | H27.11.2 | 中島製茶株式会社 | 自社製品にシンボルマークラベルを貼付して販売 | 済 | ○ |
| 154 | H27.11.4 | 有限会社アンドウセイ | 名刺にシンボルマークシールを入れる | 済 | ○ |
| 155 | H27.11.4 | 株式会社第三銀行 | 役職員の名刺にシンボルマークシールを貼付 | 済 | ○ |
| 156 | H27.11.4 | 株式会社総本家具新新七商店 | 商品にシンボルマークを貼り、サミットを応援 | 済 | ○ |
| 157 | H27.11.4 | NEMU HOTEL & RESORT | TV放映CM内で「2016年5月伊勢志摩サミットの応援事業」のテロップを表示 | 済 | ○ |
| 158 | H27.11.4 | 株式会社三重銀行 | 伊勢志摩サミット応援融資「伊勢志摩サミット」応援ファンドの取扱 | 済 | ○ |
| 159 | H27.11.4 | 株式会社三重銀行 | 伊勢志摩サミット応援融資「事業者向けフリーローン・クイック」金利優遇キャンペーン | 済 | ○ |
| 160 | H27.11.4 | 株式会社三重銀行 | デジタルサイネージを活用した、サミット開催までのカウントダウン表示 | 済 | ○ |
| 161 | H27.11.4 | 株式会社三重銀総研 | リージョネット三重「伊勢志摩サミット応援キャンペーン」の実施 | 済 | ○ |
| 162 | H27.11.4 | サラヤ株式会社 | 名刺、カタログ、ホームページ等でシンボルマークを使用 | 済 | ○ |
| 163 | H27.11.4 | 三重北農業協同組合 | ペットボトルのフィルムに開催応援とシンボルマーク掲載 | 済 | ○ |
| 164 | H27.11.5 | 細川酒造株式会社 | 「三重路上馬ビール」等の商品にシンボルマークを貼り、開催を広く周知 | 済 | ○ |
| 165 | H27.11.5 | ゆくりかレコーズ | 楽曲「海と真珠と神様と」(メルヘン堂)の伊勢志摩サミットタイアップ曲 | 済 | ○ |
| 166 | H27.11.5 | 東海テレビ放送株式会社 | 伊勢志摩サミットを応援する特別番組を制作、放送 | 済 | ○ |
| 167 | H27.11.5 | 株式会社百五銀行 | 「飲食店の外国人受入準備セミナー」を開催 | 済 | ○ |
| 168 | H27.11.5 | 株式会社第三銀行 | 41営業店にカウントダウンボード表示(営業店内デジタルサイネージ表示) | 済 | ○ |
| 169 | H27.11.6 | HEAL IN 四日市 | 自社ホームページに伊勢志摩サミットホームページのリンクを貼付 | 済 | ○ |
| 170 | H27.11.6 | 紀北町観光協会 | 紀伊長島マンボウ内 紀北町観光サービスセンター壁面にカウントダウンボード設置 | 済 | ○ |
| 171 | H27.11.6 | - | - | 済 | ○ |
| 172 | H27.11.6 | 洋菓子ナポレオン | ①自社商品にシンボルマークシールを貼付②店頭でサミットポスター掲示 | 済 | ○ |
| 173 | H27.11.6 | JAグループ三重 | 伊勢志摩サミット応援シールを役職員の名刺の貼付 | 済 | ○ |
| 174 | H27.11.6 | JAグループ三重 | HPへのカウントダウン表示と伊勢志摩サミットHPへのリンクを貼付 | 済 | ○ |
| 175 | H27.11.6 | JAグループ三重 | 第42回JA三重大会記念品への伊勢志摩サミット応援メッセージの記載 | 済 | ○ |
| 176 | H27.11.9 | 桑名信用金庫 | 冬のボーナス「ウインターキャンペーン」への応援メッセージの掲載 | 済 | ○ |
| 177 | H27.11.9 | 桑名信用金庫 | 小学生以下を対象とした「子供通帳」開設キャンペーンチラシに応援メッセージを掲載 | 済 | ○ |
| 178 | H27.11.9 | 三重県鶏卵販売農業協同組合 | 伊勢志摩サミットポスターを道路側窓に掲示 | 済 | ○ |
| 179 | H27.11.9 | 一般社団法人三重県配合飼料価格安定基金協会 | 伊勢志摩サミットポスターを道路側窓に掲示 | 済 | ○ |
| 180 | H27.11.9 | ヤマナカフーズ株式会社 | 商品にシンボルマークラベルを添付し販売 | 済 | ○ |
| 181 | H27.11.9 | NPO法人天満浦百人会 | 天満荘において①サミット開催をPRする行燈を設置②サミットポスターを掲示 | 済 | ○ |
| 182 | H27.11.9 | みえリーディング産業展2015実行委員会 | 「みえリーディング産業展2015」にて「伊勢志摩サミット開催記念クイズ大会」を開催 | 済 | ○ |
| 183 | H27.11.9 | 株式会社三重県松阪食肉公社 | 伊勢志摩サミットポスターの掲示 | 済 | ○ |
| 184 | H27.11.9 | 三重県賃貸住宅経営者協会 | 「賃貸経営セミナー」での伊勢志摩サミットPR(講演会開催) | 済 | ○ |
| 185 | H27.11.10 | 丸之内商店街振興組合 | 2015年歳末大売り出しで各加盟店がサミット応援セールを実施 | 済 | ○ |
| 186 | H27.11.10 | 三重交通グループホールディングス株式会社 | ホームページへ①応援メッセージ②カウントダウン③シンボルマークを表示 | 済 | ○ |
| 187 | H27.11.10 | 三重県社会就労センター協議会・社会 福祉法人三重県社会福祉協議会 | 平成27年度東海北陸社会就労センター研究協議会三重大会の冊子に シンボルマークを掲載 | 済 | ○ |
| 188 | H27.11.10 | - | - | 済 | × |

| 番号 | 受付日 | 提案者名 | 提案内容 | 登録 | 公表 |
|-----|-----------|--|--|----|----|
| 189 | H27.11.10 | 株式会社サン・シャイン | のぼり、ジャンパー(すべて新日本工業製作)を使用しサミットをPR | 済 | ○ |
| 190 | H27.11.10 | - | - | 取下 | × |
| 191 | H27.11.10 | 株式会社第三銀行 | お客様配布用のカレンダーにサミット開催日までのカウントダウン表示 | 済 | ○ |
| 192 | H27.11.10 | 三重県信用保証協会 | ①本支店の各フロアにポスター掲示②名刺にシンボルマーク③封筒などにシンボルマーク | 済 | ○ |
| 193 | H27.11.10 | 富士ゼロックス三重株式会社 | 「観光サービス支援Solution Fair 2015」のお客様への案内チラシにシンボルマーク掲載 | 済 | ○ |
| 194 | H27.11.11 | 株式会社クラユニコーポレーション | ホームページ、名刺、商品チラシへサミット応援メッセージの掲載 | 済 | ○ |
| 195 | H27.11.12 | 株式会社トーエネック 三重支店 | 三重県内にある10事業場の玄関周辺にサミットののぼりを設置 | 済 | ○ |
| 196 | H27.11.12 | NTN株式会社 産業機械事業本部 | 伊勢志摩サミット・ジュニアサミットPRを目的とした横断幕設置 | 済 | ○ |
| 197 | H27.11.13 | 池坊 伊勢支部 | JR伊勢市駅内の展示スペース①いけ花をサミットに向けて充実②ポスター掲示 | 済 | ○ |
| 198 | H27.11.13 | 北伊勢上野信用金庫 | 定期預金満期案内のメッセージ欄に「協賛、応援、寄附」募集の案内を掲載 | 済 | ○ |
| 199 | H27.11.13 | アサヒビール株式会社 中部統括本部 | グループ会社の飲食店舗および周辺にサミットポスター掲示 | 済 | ○ |
| 200 | H27.11.13 | 鈴鹿花き温室組合 | 第33回品評会テーマを「フラワーサミットin鈴鹿～サミットの机を飾る花～」とし、ポスター掲示 | 済 | ○ |
| 201 | H27.11.13 | 大内山酪農農業協同組合 | 大紀公園の牛乳パックモニュメント正面に応援メッセージとシンボルマークを表示 | 済 | ○ |
| 202 | H27.11.13 | - | - | 済 | × |
| 203 | H27.11.13 | - | - | 済 | × |
| 204 | H27.11.13 | - | - | ○ | |
| 205 | H27.11.13 | 三重県真珠養殖連絡協議会 | 全国尾鷲節コンクールに「伊勢志摩サミット特別賞」として真珠製品を提供し、サミットをPR | 済 | ○ |
| 206 | H27.11.16 | 中部電力株式会社 三重支店 | 電柱広告へサミット応援メッセージとシンボルマークを掲載 | 済 | ○ |
| 207 | H27.11.16 | 中部電力株式会社 三重支店 | 従業員の名刺に「サミット応援メッセージとシンボルマーク」シールを貼付 | 済 | ○ |
| 208 | H27.11.16 | ビジネス・iNN・フェニックス | フロントが伊勢志摩サミットのブルゾン(新日本工業製作)を着用 | 済 | ○ |
| 209 | H27.11.16 | 富士ゼロックス三重株式会社 | 名刺裏面にサミット開催案内とシンボルマーク掲載 | 済 | ○ |
| 210 | H27.11.16 | 株式会社一号館 | 広告に日程案内とシンボルマーク掲載、商品パッケージにシンボルマーク貼付 | 済 | ○ |
| 211 | H27.11.16 | (公財)三重県生活衛生営業指導センター | 旅館ホテル・飲食店・理美容等の業者を対象に「おもてなし研修」を実施 | 済 | ○ |
| 212 | H27.11.16 | (公財)三重県生活衛生営業指導センター | 旅館ホテル・飲食店・理美容等の業者を対象に「衛生管理研修」を実施 | 済 | ○ |
| 213 | H27.11.16 | 三重県生活衛生同業組合連合会 | 加盟店舗を「おもてなし いせい サービスステーション「OSSS」」として道案内およびトイレを提供 | 済 | ○ |
| 214 | H27.11.16 | 三重県生活衛生同業組合連合会 | シンボルマークを掲載した「おもてなし いせい サービスステーション「OSSS」」ポスターを加盟店舗に掲示 | 済 | ○ |
| 215 | H27.11.16 | 三重県生活衛生同業組合連合会 | 加盟店舗に分煙の表示を推進 | 済 | ○ |
| 216 | H27.11.16 | 三重県生活衛生同業組合連合会 | 県民会議作成の伊勢志摩サミットポスターを加盟店舗に掲示 | 済 | ○ |
| 217 | H27.11.16 | 小林 美智代 | 伊勢志摩サミット応援歌オリジナルCD・DVDにシンボルマーク表示 | 済 | ○ |
| 218 | H27.11.16 | 井村屋株式会社 | 三重県の特産品「伊勢茶」を使用したカップ入りぜんざいの開発 | 済 | ○ |
| 219 | H27.11.16 | 株式会社CBCテレビ | 小学生の親子を対象とした三重伝統工芸ワークショップを開催し、サミットをPR | 済 | ○ |
| 220 | H27.11.16 | THK株式会社 三重工場 | ①工場内にサミットポスター掲示②缶バッジを作成し工場従業員が着用 | 済 | ○ |
| 221 | H27.11.17 | 伊勢志摩サミット応援ツール制作センター | みえリーディング産業展2015にて「伊勢志摩サミット応援ツール制作センター」のPRコーナーを設置 | 済 | ○ |
| 222 | H27.11.17 | 年末・きいながしま港市実行委員会 | 年末・きいながしま港市で、出品希望業者によるサミット記念商品の販売と専用ポップの掲示 | 済 | ○ |
| 223 | H27.11.17 | - | - | ○ | |
| 224 | H27.11.17 | 日本郵便株式会社 東海支社 | 三重県、愛知県、岐阜県、静岡県郵便局窓口ロビー等へサミットポスター掲出 | 済 | ○ |
| 225 | H27.11.17 | 有限会社伊勢文化舎 | 「だるく伊勢志摩」でサミットの話題を継続的に取り上げるとともにシンボルマーク掲載 | 済 | ○ |
| 226 | H27.11.17 | 株式会社橋本屋徳兵衛 | 自社商品にシンボルマークを貼付 | 済 | ○ |
| 227 | H27.11.17 | NEMU HOTEL & RESORT | ポスター掲示、伊勢志摩サミット開催決定記念プランの販売 | 済 | ○ |
| 228 | H27.11.19 | - | - | 済 | ○ |
| 229 | H27.11.19 | 鳥羽商工会議所 | 新春講演会で①「観光地の国際」をテーマとする②チラシにシンボルマーク | 済 | ○ |
| 230 | H27.11.19 | 三重県職員信用組合 | ディスクロージャー誌の表紙に賢島の風景、裏面にシンボルマークを表示 | 済 | ○ |
| 231 | H27.11.19 | 中日本高速道路株式会社 名古屋支社 桑名保全・サービスセンター | 高速道路のサービスエリアにシンボルマークを表示したカウントダウンボード設置 | 済 | ○ |
| 232 | H27.11.20 | 株式会社伊藤園 | 「お茶で三重を美しく。」キャンペーンを実施し、サミット前の「伊勢湾再生」等の環境保全活動に貢献 | 済 | ○ |
| 233 | H27.11.20 | 井村屋グループ株式会社 | 近鉄名古屋駅構内に伊勢志摩サミット開催をPRする広告を掲示 | 済 | ○ |
| 234 | H27.11.20 | 株式会社柿安本店 | 伊勢志摩の食材を活用したセミナーにおいて、会場内にポスター及びのぼり掲示 | 済 | ○ |
| 235 | H27.11.24 | 株式会社津松菱 | ①店内にポスター掲示 ②店内放送 ③折込広告にカウントダウン掲載 ④カウントダウンボード設置 | 済 | ○ |
| 236 | H27.11.24 | 株式会社朝日屋 | 第66回松阪肉牛共進会において優秀賞1席に選ばれた出品牛をサミット価格3,310円で落札 | 済 | ○ |
| 237 | H27.11.24 | 荒川制服株式会社 | シンボルマークを名刺に貼付 | 済 | ○ |
| 238 | H27.11.24 | - | - | 取下 | × |
| 239 | H27.11.24 | 有限会社バイテック | ①サミット応援ポスターの制作、掲示②サミット開催応援イベントの実施と記念セール | 済 | ○ |
| 240 | H27.11.25 | 割烹ヤマニ | 伊勢志摩サミット開催応援歌「三重のシンボル小唄」を作曲、演奏 | 済 | ○ |
| 241 | H27.11.25 | 商工中金(津支店、四日市支店) | 東海地区5店舗にサミットポスター掲示②職員名刺およびノベルティにシンボルマークシール貼付 | 済 | ○ |
| 242 | H27.11.25 | 株式会社三重寿庵 | 商品のパッケージ、販促物にシンボルマーク貼付 | 済 | ○ |
| 243 | H27.11.25 | 国立大学法人三重大学 | サミットの開催に合わせて「環境・省エネに貢献するスマートキャンパス国際シンポジウム」を開催 | 済 | ○ |
| 244 | H27.11.25 | 水ing株式会社 中部支店 | 社内報にシンボルマーク、ポスター、応援メッセージを掲載 | 済 | ○ |
| 245 | H27.11.25 | - | - | 取下 | × |
| 246 | H27.11.25 | 株式会社第三銀行 | 情報配信サービス「LINE@第三銀行」でサミット応援メッセージを配信 | 済 | ○ |
| 247 | H27.11.25 | 読売新聞中部支社 | 伊勢志摩サミットを紹介する特集記事を掲載 | 済 | ○ |
| 248 | H27.11.26 | 株式会社稲藤 | 店舗等にポスターを掲示 | 済 | ○ |
| 249 | H27.11.26 | JAグループ三重 | 三重県下JAの店舗内モニターにてカウントダウン表示を付した応援メッセージ画像を放映 | 済 | ○ |
| 250 | H27.11.26 | 美しい森林づくり全国推進会議、公益社団法人国土緑化推進機構、ハートツリー株式会社 | 映画「うみやまあひだ」のチャリティ上映会やトークショー等の開催時に伊勢志摩サミットをPRなど | 済 | ○ |
| 251 | H27.11.26 | 三重交通グループホールディングス株式会社 | グループ情報誌の裏表紙にシンボルマークと応援メッセージを掲載 | 済 | ○ |

| 番号 | 受付日 | 提案者名 | 提案内容 | 登録 | 公表 |
|-----|-----------|------------------------------|--|----|------|
| 252 | H27.11.26 | 三交不動産株式会社 | 自社テナントビルである「三重会館」1階にサミットポスター掲出 | 済 | ○ |
| 253 | H27.11.26 | 公益社団法人伊勢志摩観光コンベンション機構 | ホスピタリティ向上のための「和食」研修会を開催、会場建物にポスターおよびのぼり掲出 | 済 | ○ |
| 254 | H27.11.26 | 四日市商工会議所女性部 | 四日市商工会議所女性部会員事業所(90社)の店頭にてサミットポスター掲示 | 済 | ○ |
| 255 | H27.11.26 | 三重フィルハーモニー交響楽団 | 演奏会の告知ポスター・リーフレットにシンボルマークを掲載 | 済 | ○ |
| 256 | H27.11.27 | 石原 健哉 | 伊勢志摩サミット開催記念「光の芸術 石原健哉 花火写真展」を開催し収益の一部を寄附 | 済 | ○ |
| 257 | H27.11.30 | NTN株式会社 伊勢志摩サミット応援プロジェクト | 伊勢志摩サミット公式ポスターの三重県内のNTN各事業所への掲示 | 済 | ○ |
| 258 | H27.11.30 | NTN株式会社 伊勢志摩サミット応援プロジェクト | 東京ビックサイトの展示会に出展するブースにポスターを掲示 | 済 | ○ |
| 259 | H27.11.30 | 株式会社サークルKサンクス | 三重県関連商品を開発し、シンボルマークを掲載 | 済 | ○ |
| 260 | H27.11.30 | 株式会社稲藤 | サミット応援商品を開発し、シンボルマークシールを貼付 | 済 | ○ |
| 261 | H27.11.30 | 三重県ピーシーエー協会 | ホームページトップ画面にシンボルマーク掲載 | 済 | ○ |
| 262 | H27.11.30 | 三重テレビ放送株式会社 | 役職員の名刺にシンボルマーク掲載 | 済 | ○ |
| 263 | H27.11.30 | 三重テレビ放送株式会社 | サミット特設ページの中にシンボルマーク掲載 | 済 | ○ |
| 264 | H27.11.30 | 三重テレビ放送株式会社 | 三重テレビの番組を紹介する冊子にシンボルマークを掲載 | 済 | ○ |
| 265 | H27.11.30 | 三重テレビ放送株式会社 | 三重テレビ自社制作番組でのカウントダウンボード設置 | 済 | ○ |
| 266 | H27.11.30 | 三重テレビ放送株式会社、公益財団法人三重県文化振興事業団 | 伊勢志摩サミットイメージソングの制作(歌詞は募集) | 済 | ○ |
| 267 | H27.11.30 | 三重交通グループホールディングス株式会社 | 平成28年1月1日読売新聞中部支社版朝刊の広告欄に応援メッセージとシンボルマーク掲載 | 済 | ○ |
| 268 | H27.11.30 | 中部電力株式会社 三重支店 | 三重テレビ放送、FM三重と連携して運営する「ゲンキ3ネット」でサミット特設サイトを新規に制作 | 済 | ○ |
| 269 | H27.11.30 | 三重テレビ放送株式会社 | 中部電力、FM三重と連携して運営する「ゲンキ3ネット」でサミット特設サイトを新規に制作 | 済 | ○ |
| 270 | H27.11.30 | - | - | 済 | ○ |
| 271 | H27.11.30 | 鳥羽志摩農業協同組合 | 「伊勢志摩サミット開催決定記念特別企画 加茂牛G7とばーがー」の実施 | 済 | ○ |
| 272 | H27.11.30 | 株式会社ナミカワ | 店頭カウンタおよび接客コーナーへサミットポスター掲示 | 済 | ○ |
| 273 | H27.11.30 | 株式会社ナミカワ | シンボルマークと開催期間を印刷したシールを名刺、封筒、会社案内、カタログへ貼付 | 済 | ○ |
| 274 | H27.11.30 | 一般財団法人言語交流研究所 ヒップホップミューズ | 教育講演会「7か国語で話そう。」実施およびチラシにシンボルマーク掲載 | 済 | ○ |
| 275 | H27.12.1 | 株式会社イチミ | 伊勢志摩サミットの開催日とシンボルマークをPRするタオルを顧客へ配布 | 済 | ○ |
| 276 | H27.12.1 | 桑原鋳工株式会社 | サミット応援商品として、シンボルマークを入れた錆鉄瓶を製作、販売 | 済 | ○ |
| 277 | H27.12.1 | 株式会社総本家新之助貝新 | 商品にシンボルマークシールを貼付 | 済 | ○ |
| 278 | H27.12.1 | 三重県中小企業団体中央会 | ポスターや幟を掲示、会員向けに機関誌・ホームページ・メール配信などでサミットを周知 | 済 | ○ |
| 279 | H27.12.1 | 特定非営利活動法人いこいの森 | 伊勢志摩サミット応援企画として日本の伝統文化「和風」に各国首脳の前頭絵を描き展示 | 済 | ○ |
| 280 | H27.12.2 | ナカムラ産業有限会社 | 伊勢志摩特産物の商品パッケージにシンボルマークシール貼付 | 済 | ○ |
| 281 | H27.12.2 | 株式会社中広 | 「さみっとくらぶ」巻頭特集で、地元住民向けにサミット情報を発信 | 済 | ○ |
| 282 | H27.12.2 | NTN株式会社 伊勢志摩サミット応援プロジェクト | 近鉄名古屋線、JR関西線から見える社屋最上階にジュニアサミットの横断幕を設置 | 済 | ○ |
| 283 | H27.12.2 | 日本太鼓財団三重県支部 | 県内5~8か所にてサミット開催歓迎の和太鼓演奏イベントを実施、シンボルマーク横断幕を掲出 | 済 | ○ |
| 284 | H27.12.2 | 四日市諏訪太鼓 龍雅 | 県内5~8か所にてサミット開催歓迎の和太鼓演奏イベントを実施、シンボルマーク横断幕を掲出 | 済 | ○ |
| 285 | H27.12.2 | 葉平夢太鼓 | 県内5~8か所にてサミット開催歓迎の和太鼓演奏イベントを実施、シンボルマーク横断幕を掲出 | 済 | ○ |
| 286 | H27.12.2 | 美杉連山のろし太鼓 保存会 | 県内5~8か所にてサミット開催歓迎の和太鼓演奏イベントを実施、シンボルマーク横断幕を掲出 | 済 | ○ |
| 287 | H27.12.2 | 響座 | 県内5~8か所にてサミット開催歓迎の和太鼓演奏イベントを実施、シンボルマーク横断幕を掲出 | 済 | ○ |
| 288 | H27.12.3 | やすらぎくんネット | 第15回鈴鹿川流域の環境展会場においてサミットポスター掲示 | 済 | ○ |
| 289 | H27.12.3 | 株式会社野田米菓 | 志摩産の伊勢海老を使ったあらを新発売し、POPに応援メッセージ掲載 | 済 | ○ |
| 290 | H27.12.3 | 三重リコピー株式会社 | 「Value Presentation 2015」会場にサミットコーナーを設置し、ポスター+ビデオでPR | 済 | ○ |
| 291 | H27.12.3 | 横山棧会、七栗村 | ①サミット応援ラベルを貼り付けた商品を販売②「横山さくらまつり」でサミットをPR | 済 | ○ |
| 292 | H27.12.4 | 中部電力株式会社 三重支店 | 伊勢志摩サミット応援イベント～「親子で学ぶ!世界一楽しい授業」実施 | 済 | ○ |
| 293 | H27.12.4 | 三重県漁業協同組合連合会 | 洞爺湖サミットの開催地である北海道と連携して「サミット連携 北海道・三重県お魚大物産展」を開催 | 済 | ○ |
| 294 | H27.12.4 | 有限会社べんのや酒店 | 伊勢志摩サミット限定酒「G7/M(ジーセブンスラッシュエム)」の発売 | 済 | ○ |
| 295 | H27.12.7 | - | - | 済 | 後日公表 |
| 296 | H27.12.7 | 日本物理深鋳株式会社 三重営業所 | 全国の支店・営業所でサミットポスターを掲示 | 済 | ○ |
| 297 | H27.12.7 | 株式会社サガミチェーン | 県内店舗にてサミットポスター掲出 | 済 | ○ |
| 298 | H27.12.7 | - | - | 済 | ○ |
| 299 | H27.12.7 | 株式会社戸田家 | ①サミット参加7か国の料理フェア②サミット決定記念プラン発売③サミットポスター掲出 | 済 | ○ |
| 300 | H27.12.7 | 株式会社明和プラテック | 本社、支店、営業所の各事業所へサミットポスター掲出 | 済 | ○ |
| 301 | H27.12.7 | 株式会社京口屋 | サミット開催記念として、サミットに関連する冷媒フロン破壊費用を優遇する取組を実施 | 済 | ○ |
| 302 | H27.12.8 | 三重県生涯学習センター | 「三重県生涯学習センター3階 情報コーナー みるシル」にポスター掲示 | 済 | ○ |
| 303 | H27.12.8 | 有限会社観光旅館 福寿荘 | 年賀はがきや名刺にシンボルマーク掲載 | 済 | ○ |
| 304 | H27.12.8 | サントリー酒類株式会社 | サミット応援キャンペーンを実施し、キャンペーン告知ツールにシンボルマークを掲載 | 済 | ○ |
| 305 | H27.12.8 | 株式会社読売情報開発 | 「伊勢志摩サミット開催記念」オープン懸賞を実施 | 済 | ○ |
| 306 | H27.12.8 | 株式会社ダスキン 東海・北陸地域本部 | 三重オリジナルデザインの商品を製造販売し、チラシにサミット応援メッセージ掲載 | 済 | ○ |
| 307 | H27.12.8 | 昭和印刷株式会社 | 千羽鶴折り方型紙の製作販売、桑名駅前大型ビジョンで千羽鶴協賛広告企画・応援メッセージ掲載 | 済 | ○ |
| 308 | H27.12.8 | 三重交通株式会社 | 名刺に応援メッセージとシンボルマーク掲載 | 済 | ○ |
| 309 | H27.12.9 | - | - | 済 | 後日公表 |
| 310 | H27.12.9 | 大内山酪農農業協同組合 | 牛乳のパッケージにサミット応援メッセージを表示 | 済 | ○ |
| 311 | H27.12.9 | 株式会社プラネット | 自社商品の台紙・表ラベルにシンボルマーク掲載 | 済 | ○ |
| 312 | H27.12.9 | 株式会社サークルKサンクス | 三重県下サークルKサンクス全店舗店頭スクリーンにサミットポスター掲示 | 済 | ○ |
| 313 | H27.12.9 | 鳥羽商工会議所 | 鳥羽市海女文化写真展「神の漁場」のチラシポスターにシンボルマーク掲載 | 済 | ○ |
| 314 | H27.12.9 | 奥伊勢フォレストピア(株式会社宮川観光振興公社) | 伊勢志摩サミット開催記念 特別宿泊プランの発売 | 済 | ○ |
| 315 | H27.12.10 | 龍王桜マラソン&ウォーキング大会実行委員会 | 2016龍王桜マラソン&ウォーキング大会のポスター、パンフレットにシンボルマーク掲載 | 済 | ○ |
| 316 | H27.12.10 | 株式会社サガミチェーン | HPIにリンクバナー(シンボルマーク)を掲示 | 済 | ○ |
| 317 | H27.12.10 | 株式会社ぎゅーとら | チラシ広告にシンボルマークと応援メッセージ掲載 | 済 | ○ |
| 318 | H27.12.10 | 伊勢湾フェリー株式会社 | ①鳥羽フェリーターミナル館内へポスター掲示②伊勢湾フェリー船内へサミット応援シートを掲示 | 済 | ○ |
| 319 | H27.12.10 | 株式会社観光販売システムズ | サミット記念プランをサミット特別記念価格で顧客に提供 | 済 | ○ |

| 番号 | 受付日 | 提案者名 | 提案内容 | 登録 | 公表 |
|-----|-----------|--------------------------|--|------|------|
| 320 | H27.12.10 | キリンビールマーケティング株式会社 | 伊勢志摩サミット開催記念デザイン品(第2弾)を発売し、売上1本につき1円を寄附 | 済 | ○ |
| 321 | H27.12.10 | 東洋石油化学株式会社 | 企業案内、書類送付用封筒等へシンボルマークを掲載 | 済 | ○ |
| 322 | H27.12.10 | 三重交通グループホールディングス株式会社 | グループ会社各施設40カ所にカウントダウンボード設置 | 済 | ○ |
| 323 | H27.12.11 | 三重すし街道 | 相可高校と共同で開催する「すし祭り」で三重の食材を活用したすしを提供し、会場でサミットをPR | 済 | ○ |
| 324 | H27.12.11 | 株式会社電通 中部支社 | 自社ロビーおよび自社主催の年賀会等でのカウントダウンボード設置 | 済 | ○ |
| 325 | H27.12.14 | 西川製菓「鈴鹿あられ」 | 県産の材料を使用した7種類の「サミットあられ」を製造販売し、売上の一部を寄附 | 済 | ○ |
| 326 | H27.12.14 | AGF鈴鹿株式会社 | 自社内にサミットポスター掲示 | 済 | ○ |
| 327 | H27.12.14 | AGF鈴鹿株式会社 | 入門時の面会票へシンボルマークを貼付 | 済 | ○ |
| 328 | H27.12.14 | AGF鈴鹿株式会社 | 名刺へシンボルマーク貼付 | 済 | ○ |
| 329 | H27.12.14 | 松阪ケーブルテレビ・ステーション株式会社 | ①のぼり設置②サミット関連の取材、コーナー、特番の企画③応援メッセージ入りの新聞広告 | 済 | ○ |
| 330 | H27.12.14 | 君ヶ野ダム公園桜まつり実行委員会 | 「君ヶ野ダム公園桜まつり」で応援メッセージ入りのポスターと看板を掲示 | 済 | ○ |
| 331 | H27.12.14 | 三多気桜まつり実行委員会 | 「三多気桜まつり」で応援メッセージ入りの看板を掲示 | 済 | ○ |
| 332 | H27.12.14 | 株式会社柿安本店 | 名刺にシンボルマークシールを貼付 | 済 | ○ |
| 333 | H27.12.14 | 株式会社種清 | 「伊勢志摩サミット応援フェア」を開催し、サミットをPR | 済 | ○ |
| 334 | H27.12.14 | 全国建具組合連合会 | 月刊「建具報」裏表紙にシンボルマークを掲載 | 済 | ○ |
| 335 | H27.12.15 | 清水建設株式会社名古屋支店三重営業所 | ①企業の森での環境貢献活動の中でサミットPR②営業所等でサミットポスター掲出 | 済 | ○ |
| 336 | H27.12.15 | 公益社団法人伊勢志摩観光コンベンション機構 | 日英併記の伊勢志摩事典作成 | 済 | ○ |
| 337 | H27.12.15 | 公益社団法人伊勢志摩観光コンベンション機構 | 伊勢志摩地域の魅力発信に係る映像制作 | 済 | ○ |
| 338 | H27.12.15 | 公益社団法人伊勢志摩観光コンベンション機構 | ホームページの多言語化(英語、中国語、韓国語、フランス語)による情報発信 | 済 | ○ |
| 339 | H27.12.15 | 公益社団法人伊勢志摩観光コンベンション機構 | 伊勢志摩サミット、伊勢志摩国立公園70周年、お伊勢さん菓子博の3大事業を名刺に入れPR | 済 | ○ |
| 340 | H27.12.15 | - | - | 取下 | × |
| 341 | H27.12.15 | 鳥羽志摩農業協同組合 | 「JAまつり」で「伊勢志摩からのメッセージ企画」、サミットブースで国旗のポディーショナルイベント実施 | 済 | ○ |
| 342 | H27.12.15 | 株式会社山口商会 | 商品に応援メッセージとシンボルマーク掲載 | 済 | ○ |
| 343 | H27.12.16 | 浅井 夢帆 | サミット開催100日前イベントon the Shipで、サミットPRおよび三重の情報発信 | 済 | ○ |
| 344 | H27.12.16 | 三重県真珠振興協議会 | 国内・海外展示販売会場等にてサミットポスター(日本語版、英語版)の掲示 | 済 | ○ |
| 345 | H27.12.17 | 長島観光開発株式会社 | ナガシマリゾート内各所での応援イベントの開催、応援商品の開発販売等 | 済 | ○ |
| 346 | H27.12.17 | 三交不動産株式会社 | 社内報にシンボルマークを掲載し、社員およびその家族にサミット開催を周知 | 済 | ○ |
| 347 | H27.12.17 | おひなさまめぐりin二見実行委員会 | 「祝伊勢志摩サミット開催」を冠に「おひなさまめぐりin二見」を開催 | 済 | ○ |
| 348 | H27.12.17 | 美し国三重ひな街道実行委員会 | 「めぐって！三重ひな街道」のチラシにシンボルマーク掲載 | 済 | ○ |
| 349 | H27.12.17 | - | - | 後日公表 | ○ |
| 350 | H27.12.17 | 中部電力株式会社 三重支店 | 川越電力館でサミット応援イベントとしてブースを設置 | 済 | ○ |
| 351 | H27.12.17 | 日本エクシス株式会社 名古屋支店 | 「みえ旅パスポート」のSA・PA限定版を作成し、見開きページでサミットをPR | 済 | ○ |
| 352 | H27.12.17 | 日本エクシス株式会社 名古屋支店 | インバンド向けスタンプラリー帳を発行し、配布時にサミット開催記念の取組であることをPR | 済 | ○ |
| 353 | H27.12.17 | JFEエンジニアリング株式会社 津製作所 | ①来客用玄関にポスター掲示②名刺にシンボルマークシール掲載 | 済 | ○ |
| 354 | H27.12.18 | ふるさとマルシェ | ①HPへシンボルマーク掲載②首都圏での即売会や展示会でポスター掲示 | 済 | ○ |
| 355 | H27.12.18 | 株式会社朝日屋 | 「名牛まつり」で3310万円で落札したもみや号を販売し、サミット応援の横断幕を掲出 | 済 | ○ |
| 356 | H27.12.18 | - | - | ○ | ○ |
| 357 | H27.12.18 | 株式会社トエネック 三重支店 | 第3弾サミットポスター(協賛申し込み分)掲出 | 済 | ○ |
| 358 | H27.12.21 | 井村屋株式会社 | 三重県の写真をデザインしたようかんの開発/シンボルマーク使用 | 済 | ○ |
| 359 | H27.12.21 | 井村屋株式会社 | 三重県産の原料を使用した菓子ギフトの開発/シンボルマーク使用 | 済 | ○ |
| 360 | H27.12.21 | - | - | 済 | × |
| 361 | H27.12.21 | 株式会社伊藤園 | 「PET伊勢茶」にシンボルマークを掲載 | 済 | ○ |
| 362 | H27.12.21 | 三重交通株式会社 | 社内誌にシンボルマークとサミットフォーラム開催のお知らせを掲載 | 済 | ○ |
| 363 | H27.12.21 | 株式会社安全 | ①高速道路SAにて伊勢志摩商品のPR②サミット応援商品の開発 | 済 | ○ |
| 364 | H27.12.21 | 株式会社赤福 | サービス袋にシンボルマークを掲載 | 済 | ○ |
| 365 | H27.12.21 | 三重テレビ放送株式会社 | 特別番組「サミットフォーラム(仮称)」を放送、インターネットでも動画配信 | 済 | ○ |
| 366 | H27.12.22 | 株式会社NTTドコモ 東海支社 | 東海地区(愛知県、岐阜県、静岡県)におけるドコモショップ店内にサミットポスター掲出 | 済 | ○ |
| 367 | H27.12.22 | ことば屋 知恩禅 | サミットをイメージした詩を制作し、サミットをPR | 済 | ○ |
| 368 | H27.12.22 | 中日新聞三重県中日会伊勢志摩委員会 | 伊勢志摩地区販売店にてサミットポスター掲出 | 済 | ○ |
| 369 | H27.12.22 | 百五証券株式会社 | 伊勢志摩特産品をプレゼントする伊勢志摩サミットキャンペーンを実施 | 済 | ○ |
| 370 | H27.12.22 | アサヒビール株式会社 中部統括本部 | 伊勢志摩サミットラベル商品の追加発売および売上1本につき1円寄附 | 済 | ○ |
| 371 | H27.12.22 | - | - | 取下 | × |
| 372 | H27.12.22 | ララスクエア四日市 | 「伊勢志摩サミット応援ララスクエア四日市スイーツサミット」を開催しサミットをPR | 済 | ○ |
| 373 | H27.12.22 | 重要無形文化財保持団体 伊勢型紙技術保存会 | 伊勢志摩サミット特別企画「伊勢型紙 JAPAN・BLUE展」を開催 | 済 | ○ |
| 374 | H27.12.22 | - | - | 済 | 後日公表 |
| 375 | H27.12.22 | 公益社団法人「小さな親切」運動本部 | 全国で実施する「日本列島クリーン大作戦」をサミット開催時期に合わせて、告知の中でサミットを応援 | 済 | ○ |
| 376 | H27.12.24 | 村山音楽教室/ラニフラススタジオ | 村山音楽教室とラニフラススタジオのコラボによりサミット参加国の音楽を紹介 | 済 | ○ |
| 377 | H27.12.24 | 株式会社鳥羽国際ホテル | 100日前ウィークに合わせて行うセミナーで伊勢志摩の食材の魅力を伝える調理実習実施 | 済 | ○ |
| 378 | H27.12.24 | NTN株式会社 | NTN賞詞交歓会の会場に自社協賛内容とシンボルマークを掲載したパネルを設置 | 済 | ○ |
| 379 | H27.12.24 | NTN株式会社 伊勢志摩サミット応援プロジェクト | HPへサミットとジュニアサミットの開催を周知するカウントダウンパネルを設置 | 済 | ○ |
| 380 | H27.12.25 | 独立行政法人環境再生保全機構 地球環境基金部 | 平成28年度地球環境基金助成金制度でサミットに関連した活動に対して重点的に助成 | 済 | ○ |
| 381 | H27.12.25 | 三重県土地改良事業団体連合会 他44土地改良区 | 事務所にサミットポスター掲示 | 済 | ○ |
| 382 | H27.12.25 | - | - | 済 | × |
| 383 | H27.12.28 | イオンリテール株式会社 東海・長野カンパニー | 県内のイオン20店舗およびイオン新宿店にカウントダウンボードを設置 | 済 | ○ |
| 384 | H27.12.28 | イオンリテール株式会社 東海・長野カンパニー | イオンモール東員およびイオン東員店にてサミット開催200日前イベント実施 | 済 | ○ |
| 385 | H27.12.28 | イオンリテール株式会社 東海・長野カンパニー | 県内18店舗で「三重県地物一番」フェアを実施し、チラシに応援メッセージ掲載 | 済 | ○ |
| 386 | H27.12.28 | イオンモール株式会社 | イオンモール東員にカウントダウンボード設置 | 済 | ○ |

| 番号 | 受付日 | 提案者名 | 提案内容 | 登録 | 公表 |
|-----|-----------|----------------------------------|--|----|------|
| 387 | H27.12.28 | - | - | 済 | × |
| 388 | H27.12.28 | - | - | 済 | × |
| 389 | H27.12.28 | 協同組合三重県物産振興会 | 物産展でサミットのPRおよびシンボルマークシールを貼付した開催記念商品(あられ)を配布 | 済 | ○ |
| 390 | H27.12.28 | 株式会社百五銀行 | 百五観光アカデミー第5回セミナー開催 | 済 | ○ |
| 391 | H27.12.28 | 三重県漁業協同組合連合会 他5団体 | 三重県水産会館の壁にサミットPR看板を設置 | 済 | ○ |
| 392 | H27.12.28 | 東京海上日動火災保険株式会社 | 自社海外駐在所へ英語版ポスター掲示 | 済 | ○ |
| 393 | H27.12.28 | 東京海上日動火災保険株式会社 | グループ社内報へサミットの話題を掲載し、グループ社員4万人へ配布 | 済 | ○ |
| 394 | H27.12.28 | 東京海上日動火災保険株式会社 | グループ会社TCSの社内報へサミットの話題を掲載し、TCS従業員1.4万人へ配布 | 済 | ○ |
| 395 | H27.12.28 | NTN株式会社 伊勢志摩サミット応援プロジェクト | ニューイヤー駅伝へ出場する自社社員のウインドコート胸部にシンボルマーク貼付 | 済 | ○ |
| 396 | H27.12.28 | 三重県中小企業共済協同組合 | 代理所向けの情報誌でサミットを取り上げ、シンボルマーク掲載 | 済 | ○ |
| 397 | H27.12.28 | 大和リゾート株式会社 伊勢志摩ロイヤルホテル | ①名刺にサミット開催案内②ポスター掲示③開催記念宿泊プラン販売④サミット記念あられ販売 | 済 | ○ |
| 398 | H27.12.28 | 有限会社加藤商会 | サミット開催記念商品の制作と、商品・POPへのシンボルマーク貼付 | 済 | ○ |
| 399 | H28.1.4 | 千里ヶ丘動物病院 | 院内にサミットポスターを掲示 | 済 | ○ |
| 400 | H28.1.4 | 株式会社大山真珠店 | サミット開催記念商品販売時にシンボルマークのPOPを使用 | 済 | ○ |
| 401 | H28.1.4 | ISHIDA1098 | 店内にサミットポスター掲出 | 済 | ○ |
| 402 | H28.1.4 | - | - | - | ○ |
| 403 | H28.1.4 | 株式会社ダスキン 東海・北陸地域本部 | サミット応援商品の販売イベントの開催とイベント前にクリーンアップ活動実施 | 済 | ○ |
| 404 | H28.1.4 | 株式会社ブレイン・ゲート | 社内各事務所にてサミットポスター掲出 | 済 | ○ |
| 405 | H28.1.4 | - | - | 済 | × |
| 406 | H28.1.5 | 株式会社エコクリーン | 社内にサミットポスター掲出 | 済 | ○ |
| 407 | H28.1.5 | ミズ・ネットワーク松阪 | 「第10回松阪撫子どんな花?祭り」を開催し、チラシにシンボルマーク | 済 | ○ |
| 408 | H28.1.5 | 火場焼 はまじま | 店舗案内名刺へシンボルマーク掲載 | 済 | ○ |
| 409 | H28.1.5 | みえ水素ステーション合同会社 | 「移動式水素ステーショントラック」のボディ部分にサミットPRをラッピング | 済 | ○ |
| 410 | H28.1.6 | - | - | - | × |
| 411 | H28.1.6 | JAグループ三重 | 「伊勢志摩サミット開催記念第9回美し国三重市町対抗駅伝」走路沿道の清掃活動 | 済 | ○ |
| 412 | H28.1.6 | 株式会社百五銀行 | 桑名市で「飲食店の観光客獲得セミナー」を開催 | 済 | ○ |
| 413 | H28.1.6 | 株式会社百五銀行 | 松阪市で「飲食店の観光客獲得セミナー」を開催 | 済 | ○ |
| 414 | H28.1.7 | 株式会社荻野建設 | サミット歓迎ステッカーを制作し自社車両および重機に貼りサミットをPR | 済 | ○ |
| 415 | H28.1.7 | イオンリテール株式会社 東海長野カンパニー | サミット開催100日前にシンボルマークを表示した懸垂幕を掲出 | 済 | ○ |
| 416 | H28.1.8 | 一般財団法人竹田研究財団 | ①伊勢市、鳥羽市、志摩市のホテル客室に古事記を無償配布②伊勢神宮を紹介する「伊勢アプリー」を制作 | 済 | ○ |
| 417 | H28.1.8 | 三重県輸入自動車販売店協会 | 「2016三重輸入車ショウ」を開催し、ポスター掲示やチラシにシンボルマークを掲載しPR | 済 | ○ |
| 418 | H28.1.8 | サンジルス醸造株式会社 | 「伊勢フェア」を開催し、ポスター掲示や商品へシンボルマークシールを貼付PR | 済 | ○ |
| 419 | H28.1.8 | 独立行政法人国際協力機構 中部国際センター | JICAサミット「日本の国際協力と三重県のつながり～南の島から見える三重づくり～」セミナーを実施しサミットを周知 | 済 | ○ |
| 420 | H28.1.8 | - | - | 済 | 後日公表 |
| 421 | H28.1.8 | KHネオケム株式会社 | HP、社内報にシンボルマークを掲載してサミットを周知 | 済 | ○ |
| 422 | H28.1.8 | 株式会社伊勢新聞社 | 伊勢志摩サミット開催100日前特集「おもてなしに向けた県民の行動喚起」がテーマ | 済 | ○ |
| 423 | H28.1.12 | 株式会社オリバー 名古屋支店 | 名刺にシンボルマーク掲載 | 済 | ○ |
| 424 | H28.1.12 | フジパン株式会社 | 伊勢茶を原料にした商品にシンボルマーク掲載 | 済 | ○ |
| 425 | H28.1.12 | 株式会社近商ストア | 各店舗でポスター、チラシ、ホームページ等でPR | 済 | ○ |
| 426 | H28.1.12 | JAグループ三重 | サミット応援文言を記載したポスターの掲示やチラシの配布 | 済 | ○ |
| 427 | H28.1.12 | 株式会社観光販売システムズ | ポスターの掲示および自主制作のカウントダウンPOPでサミットをPR | 済 | ○ |
| 428 | H28.1.12 | 株式会社戸田家 | セントレアセントラルジャパントラベルセンターや三重県観光交流会にシンボルマークを掲載したポスター掲出 | 済 | ○ |
| 429 | H28.1.12 | 中部電力株式会社 三重支店 | サミット応援メッセージシール付各種グッズの配布 | 済 | ○ |
| 430 | H28.1.12 | 中部電力株式会社 三重支店 | 社有車へサミット応援メッセージを掲載 | 済 | ○ |
| 431 | H28.1.13 | 一般社団法人三重県観光開発機構 | サミット応援ノベルティを開発し販売、売上の一部を寄附 | 済 | ○ |
| 432 | H28.1.13 | 桑名フランス言語文化教室 | 教室内などへサミットポスター掲出 | 済 | ○ |
| 433 | H28.1.13 | 中島製茶株式会社 | 伊勢茶ファミリーサイズほうじ茶180gにシンボルマーク貼付 | 済 | ○ |
| 434 | H28.1.13 | 中島製茶株式会社 | お伊勢参りおかげ冠茶100gにシンボルマークシール貼付 | 済 | ○ |
| 435 | H28.1.13 | 中日本高速道路株式会社 名古屋支社 | 社屋、SA、PA等へサミットポスター掲出 | 済 | ○ |
| 436 | H28.1.13 | 中日本高速道路株式会社 名古屋支社 | SA、PAの商業施設周辺をお花の飾り付け | 済 | ○ |
| 437 | H28.1.13 | 中日本高速道路株式会社名古屋支社/中日本エクス株式会社名古屋支店 | 三重県内のSA、PAで三重県の地場産品の商品陳列 | 済 | ○ |
| 438 | H28.1.13 | 丹頂ガス株式会社 | 本社玄関にサミットポスター掲出 | 済 | ○ |
| 439 | H28.1.14 | 日本通運株式会社 三重支店 | サミット関連の引越販促品を作成し三重県内発着の引越利用顧客へ配布 | 済 | ○ |
| 440 | H28.1.14 | - | - | 済 | 後日公表 |
| 441 | H28.1.14 | 芸濃ふるさとガイド会 | 「芸濃名所めぐり」のポスター、パンフレットにシンボルマーク掲載 | 済 | ○ |
| 442 | H28.1.14 | 荒川制服株式会社 | 自社製品のネクタイにシンボルマークを編みこみサミットを応援 | 済 | ○ |
| 443 | H28.1.14 | 東邦ガス株式会社 三重支社 | MieMuでサミット応援イベントを開催し、チラシや来館者プレゼントにシンボルマーク掲載 | 済 | ○ |
| 444 | H28.1.14 | 株式会社三重電子計算センター | 名刺やポスターにシンボルマークを掲載してサミットをPR | 済 | ○ |
| 445 | H28.1.14 | 株式会社ミタス伊勢 | ①施設内へサミットポスター掲出②POPや掲示物にシンボルマーク掲載 | 済 | ○ |
| 446 | H28.1.14 | 創作工房ネオ | 県内産の間伐材を使用したサミット関連商品(シンボルマーク掲載)を制作しサミットをPR | 済 | ○ |
| 447 | H28.1.15 | トバパール | 店舗内や催事会場で使用するPOPにシンボルマーク貼付 | 済 | ○ |
| 448 | H28.1.15 | 三重県男女共同参画センター「フレンチみえ」 | 「男女の生き方は世界共通?国際理解のためのテーブルトーク」にてサミットポスター掲出 | 済 | ○ |
| 449 | H28.1.15 | 株式会社パワービー | ホームページや商品リーフレットへ応援メッセージやシンボルマークを掲載 | 済 | ○ |
| 450 | H28.1.18 | 公益財団法人三重県体育協会 | 施設無料開放イベント「センターフェスタ」でサミットポスターを掲示 | 済 | ○ |
| 451 | H28.1.18 | - | - | 済 | × |
| 452 | H28.1.18 | - | - | 済 | × |
| 453 | H28.1.18 | 一般財団法人言語交流研究所ヒップファミリークラブ | 多言語活動を通してサミット参加国のことばや音楽を体験する講座を開催 | 済 | ○ |
| 454 | H28.1.18 | シノブフーズ株式会社 | 三重県産の食材を使用したおにぎりのパッケージにシンボルマーク掲載 | 済 | ○ |
| 455 | H28.1.18 | NSファーマージャパン株式会社 | 商品パッケージにシンボルマーク掲載 | 済 | ○ |
| 456 | H28.1.18 | 三重リコピー株式会社 | 営業車の後方ガラス面にシンボルマークを掲載したサミット応援シールを貼付 | 済 | ○ |

| 番号 | 受付日 | 提案者名 | 提案内容 | 登録 | 公表 |
|-----|----------|-------------------------------------|---|----|------|
| 457 | H28.1.18 | 株式会社石昆 | 商品パッケージにシンボルマーク掲載 | 済 | ○ |
| 458 | H28.1.19 | スーパーサンシ株式会社 | サミット応援フェアを開催し、チラシにシンボルマークを掲載 | 済 | ○ |
| 459 | H28.1.19 | 公益財団法人三重県文化振興事業団 | サミット開催に向けた「テロ対策合同研修会」に会場を提供し、施設内にポスター等でPR | 済 | ○ |
| 460 | H28.1.19 | 住友電装株式会社 | 近鉄四日市駅前の本社ビルにサミット開催をPRする懸垂幕を掲示 | 済 | ○ |
| 461 | H28.1.19 | 全日本空輸株式会社 名古屋支店 | 国のロゴマークと県民会議のシンボルマークを機体へ掲示 | 済 | ○ |
| 462 | H28.1.20 | 株式会社百五銀行 | 伊勢志摩サミット開催記念として鳥羽市・志摩市において清掃活動を行う | 済 | ○ |
| 463 | H28.1.20 | - | - | 済 | × |
| 464 | H28.1.20 | 株式会社内外製粉 | 「日本の小麦『麺』提案会2016」を開催し、サミットポスター掲出 | 済 | ○ |
| 465 | H28.1.20 | 福祉と環境を融合した花園「かざは、 やの里」~かっぱのふるさと~ | サミット応援イベントを企画し、チラシにシンボルマークを掲載して周知 | 済 | ○ |
| 466 | H28.1.20 | 箕曲地域づくり委員会 | 住民支援商品へのシンボルマークシール貼付と協力店舗へのポスター掲示 | 済 | ○ |
| 467 | H28.1.20 | みえ・グリーン購入倶楽部 | 「観光施設における環境経営セミナー」を開催 | 済 | ○ |
| 468 | H28.1.21 | - | - | | ○ |
| 469 | H28.1.21 | - | - | | × |
| 470 | H28.1.21 | - | - | | ○ |
| 471 | H28.1.21 | - | - | | 後日公表 |
| 472 | H28.1.21 | - | - | | 後日公表 |
| 473 | H28.1.22 | - | - | | ○ |
| 474 | H28.1.22 | - | - | | ○ |
| 475 | H28.1.22 | - | - | | ○ |
| 476 | H28.1.22 | - | - | | ○ |
| 477 | H28.1.22 | - | - | | ○ |
| 478 | H28.1.25 | - | - | | ○ |
| 479 | H28.1.25 | - | - | | ○ |
| 480 | H28.1.25 | - | - | | 後日公表 |
| 481 | H28.1.25 | - | - | | ○ |
| 482 | H28.1.25 | - | - | | ○ |
| 483 | H28.1.25 | - | - | | × |
| 484 | H28.1.25 | - | - | | ○ |
| 485 | H28.1.25 | - | - | | 後日公表 |
| 486 | H28.1.25 | - | - | | ○ |
| 487 | H28.1.25 | - | - | | ○ |
| 488 | H28.1.25 | - | - | | ○ |
| 489 | H28.1.25 | - | - | | 後日公表 |
| 490 | H28.1.25 | 株式会社百五銀行 | イトーヨーカドーとともに「三重県フェア」を開催し、三重県産の食品を県外へPR | 済 | ○ |
| 491 | H28.1.25 | - | - | | ○ |
| 492 | H28.1.25 | - | - | | 後日公表 |
| 493 | H28.1.25 | - | - | | × |
| 494 | H28.1.25 | - | - | | ○ |
| 495 | | | | | |
| 496 | | | | | |
| 497 | | | | | |
| 498 | | | | | |
| 499 | | | | | |
| 500 | | | | | |

取下 5



伊勢志摩サミット開催に向けた全体のスケジュール

資料10

| 実施項目 | 平成27年 | 平成28年 | 平成29年 | 2016年1月27日 |
|------------------------|--|-------------------------------|---|-----------------------------------|
| | 12月 | 1月 | 2月 | 3月 |
| 1. 体制 | 三重県民会議の開催 第5回総会(15日) 第3回役員会(18日) | 第9回推進本部会(29日) | 第10回推進本部会 第7回総会 第4回役員会(17日) | 第11回推進本部会 第12回推進本部会 |
| | 三重県推進本部会の開催 第8回推進本部会(24日) | 第4回伊勢志摩サミット推進本部会(2日) | 第5回伊勢志摩サミット推進本部会(2日) | 第13回推進本部会 |
| 2. 協賛・応援・寄附等(8/31事業開始) | 各地域連携 | クラフトフェア伊勢(12/19~2/28) | 各県知事等と協賛との交渉、「世界への発信」事業向け「協賛」推進数値実行等(2月~4月)開催 | 関係17月経費精算に着手予定 伊勢(平成28年5月9日まで) |
| | 官公庁等の協賛・協賛・献金・献金等 | | | 5月14日~16日の実施 |
| 3. 事業 (1) 開催支援 | 配属者プログラム | | | 5/27~27 実施 |
| | 県産品等の活用促進 | | | |
| (2) おもてなし | 宿泊予約センターの設置 | おもてなしの心 おもてなしの心 おもてなしの心 | おもてなしの心 おもてなしの心 おもてなしの心 | おもてなしの心 おもてなしの心 おもてなしの心 |
| | 井出孝洋注目の設置 | おもてなしの心 おもてなしの心 おもてなしの心 | おもてなしの心 おもてなしの心 おもてなしの心 | おもてなしの心 おもてなしの心 おもてなしの心 |
| (3) 明日へつなぐ | ボランティアの募集・研修 | ボランティアの募集・研修 | ボランティアの募集・研修 | ボランティアの募集・研修 |
| | ボランティアの募集・研修 | ボランティアの募集・研修 | ボランティアの募集・研修 | ボランティアの募集・研修 |
| (4) 三重の発信 | 県内外イベントでのPR | 県内外イベントでのPR | 県内外イベントでのPR | 県内外イベントでのPR |
| | 県内外イベントでのPR | 県内外イベントでのPR | 県内外イベントでのPR | 県内外イベントでのPR |





伊勢志摩サミット開催。 ICETT設立25周年記念事業 「ASEAN環境フォーラム in 三重」

三重県では、伊勢志摩サミット開催100日前ウィークイベントとして、ASEAN諸国から大使をお迎えし、それぞれの国の動向等について、ご紹介をいただくなかで、三重県とASEAN諸国の今後の方向性について、経済、環境両方の視点から考える機会とします。また、宇宙飛行士、日本科学未来館館長である毛利衛さんによる環境講演会を行います。皆様のご参加をお待ちしています。

日時 平成28年 2月12日(金)
14:30 ~ 17:50 (受付14:00 ~)

会場 四日市都ホテル 4階 伊勢の間
(三重県四日市市安島1-3-38)

プログラム



毛利 衛さん ONASA



鈴木 英敬

※一部変更の可能性がおります

| 時間 | 内容 | 講演者等 |
|--------|-----------------|--|
| 14:30~ | 開会 主催者あいさつ | 公益財団法人国際環境技術移転センター 会長 三田敏雄(一般社団法人中部経済連合会会長) 三重県知事 鈴木英敬 四日市市長 田中俊行 |
| 14:40~ | ICETT活動紹介 | 映像による紹介 |
| 15:00~ | パネル ディスカッション | テーマ: ASEAN諸国における持続可能な経済発展 パネリスト: ASEAN各国駐日大使等 コーディネーター: 三重県知事 鈴木英敬 |
| 16:30~ | 環境講演会 | テーマ: 宇宙からの視点~生命のつながり~ 講演者: 毛利衛さん(宇宙飛行士、日本科学未来館館長) |
| 17:45 | 閉会あいさつ | 四日市商工会議所会頭 小林長久氏 |

主催 三重県、公益財団法人国際環境技術移転センター、四日市市

共催 伊勢志摩サミット三重県民会議

後援 一般社団法人中部経済連合会、四日市商工会議所、国際機関日本アセアンセンター、国際連合地域開発センター

言語 日本語、英語

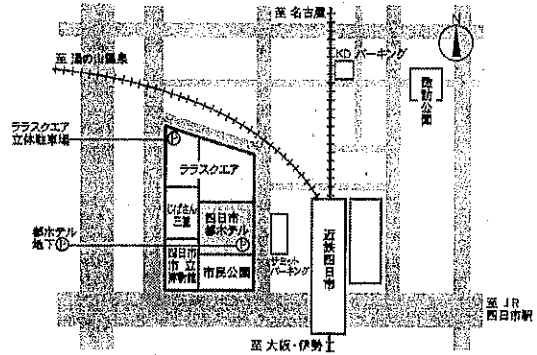
※英語でのパネルディスカッション時には日本語の同時通訳が付きま
(英語でのパネルディスカッション時には同時通訳機をご用意いたします)

◆会場アクセス◆

<フォーラム会場(四日市都ホテル)>

近鉄四日市駅北口より徒歩約3分
(公共交通機関のご利用をお願いいたします。)

<会場周辺図>



◆申込み方法◆

参加をご希望の方は、以下の参加申込書にご記入のうえ、FAXにてお申込みをいただくか、必要事項を記入したEメール、はがきにてお申し込みください。

Eメール・はがきでお申し込みの場合は、「ASEAN 環境フォーラム in 三重」と明記ください。

(電話でのお申込みは受け付けません)

2月2日(火)以降に整理券を発送しますので、当日は整理券をご持参ください。

お申込み・お問合せ先:

〒512-1211 三重県四日市市桜町3684番地の11
公益財団法人国際環境技術移転センター(ICETT)
「ASEAN環境フォーラムin三重」開催事務局

TEL:059-329-3500 FAX:059-329-8115 Eメール:webmaster@icett.or.jp

※ご記入いただきました個人情報につきましては、適正に管理し、本件以外の目的では使用いたしません。

定員300名

参加費無料

(先着順で受け付け、
折り返し整理券を
送付します。)

伊勢志摩サミット開催・ICETT設立25周年記念事業
「ASEAN環境フォーラム in 三重」 参加申込書

申込締切 平成28年2月5日(金)

| | | | | |
|--------|-----------------------------|-----------------------------|--------------------------------|-----------------------------|
| カテゴリー | <input type="checkbox"/> 行政 | <input type="checkbox"/> 企業 | <input type="checkbox"/> 教育・学校 | <input type="checkbox"/> 一般 |
| 住所 | 〒 | | | |
| 氏名 | | | | |
| 連絡先 | TEL | FAX | | |
| 団体・法人名 | | | | |
| 役職・部署名 | | | | |
| Email | | | | |